

ARCHEOLOGICKÝ ÚSTAV AKADEMIE VĚD ČESKÉ REPUBLIKY V BRNĚ

PŘEHLED VÝZKUMŮ

60-2



Brno 2019

ARCHEOLOGICKÝ ÚSTAV AKADEMIE VĚD ČESKÉ REPUBLIKY V BRNĚ

PŘEHLED VÝZKUMŮ

60-2



100 Státní archeologický ústav 100 let moderní archeologie v českých zemích

BRNO 2019

PŘEHLED VÝZKUMŮ

Recenzovaný časopis
Peer-reviewed journal

Ročník 60
Volume 60

Číslo 2
Issue 2

Předseda redakční rady
Head of editorial board

Lumír Poláček

Redakční rada
Editorial board

Herwig Friesinger, Václav Furmánek, Janusz K. Kozłowski,
Alexander Ruttikay, Jiří A. Svoboda, Jaroslav Tejral, Ladislav Veliačik

Odpovědný redaktor
Editor in chief

Rudolf Procházka, Petr Škrdla

Výkonná redakce
Assistant Editors

Hedvika Břínková, Zdenka Kosarová, Šárka Krupičková, Olga Lečbychová,
Zuzana Loskotová, Ladislav Nejman, Zdeňka Pavková, Rudolf Procházka,
Stanislav Stuchlík, Lubomír Šebela, Šimon Ungerman

Technická redakce, sazba
Executive Editors, Typography

Azu design, s. r. o.

Software
Software

Adobe InDesign CC

Fotografie na obálce
Cover Photography

Litovel, Masarykova ulice. Keramická plastika koníčka (obr. 67, str. 282).
Litovel, Masarykova Street. Ceramic sculpture of a horse (Fig. 67, Pg. 282).

Adresa redakce
Address

Archeologický ústav AV ČR, Brno, v. v. i.
Čechyňská 363/19
602 00 Brno
IČ: 68081758
E-mail: pv@arub.cz
Internet: <http://www.arub.cz/prehled-vyzkumu.html>

Tisk
Print

Azu design, s. r. o.
Bayerova 805/40
602 00 Brno

ISSN 1211-7250 (Print)
ISSN 2571-0605 (Online)
MK ČR E 18648
Vychází dvakrát ročně
Vydáno v Brně roku 2019
Náklad 400 ks

Časopis je uveden na Seznamu neimpaktovaných recenzovaných periodik vydávaných v ČR.
Časopis je uveden v citační databázi SCOPUS a na seznamu vědeckých časopisů ERIH PLUS.
Copyright ©2019 Archeologický ústav AV ČR, Brno, v. v. i., and the authors.

Obsah

| | |
|---|------------|
| Studie a krátké články Case Studies and Short Articles Studien und kurze Artikel | 7 |
| <i>Balázs Komoróczy, Marek Vlach, Michaela Zelíková, Jozef Sedláček, Pavla Růžičková</i> Revize stavu archeologických komponent v trati Drnholec „Holenická pole“ pomocí prospekčních a málo invazivních výzkumných metod | 9 |
| <i>Šárka Krupičková, Estelle Ottenwelter, Helena Březinová</i> Exact evidences of the use of spherical buttons (gombíky): two case studies from Moravian finds | 57 |
| <i>Michaela Látková, Mária Hajnalová, Miroslav Havlík</i> Grape vine and viticulture tradition in Mikulčice | 79 |
| <i>Pavel Kouřil, Jana Gryc</i> Czech Silesia in the Early Middle Ages | 93 |
| <i>Aleksandra Pankiewicz</i> An attempt to identify places associated with trade and exchange in early medieval strongholds in the example of Ostrów Tumski in Wrocław | 145 |
| <i>Pavel Šlězár, Karel Faltýnek</i> Románský kostel sv. Prokopa v Lošticích. Příspěvek k počátkům moravské šlechty | 161 |
| <i>Jiří Šindelář, Lumír Poláček, Šárka Krupičková</i> Doporučená metodika fotodokumentace v archeologii pro následné metrické analýzy obrazu | 201 |
| Přehled výzkumů na Moravě a ve Slezsku 2018 Overview of Excavations in Moravia and Silesia 2018 Übersicht den Grabungen in Mähren und Schlesien 2018 | 225 |
| Středověk a novověk, Middle Ages and Modern Times, Mittelalter und Neuzeit | |
| Adamov (okr. Blansko) | 227 |
| Bítov (okr. Znojmo) | 227 |
| Blansko (k. ú. Hořice u Blanska, okr. Blansko) | 228 |
| Blučina (okr. Brno-venkov) | 230 |
| Brno (okr. Brno-město) | 230 |
| Brno (k. ú. Město Brno, okr. Brno-město) | 231 |
| Brno (k. ú. Staré Brno, okr. Brno-město) | 238 |
| Brno (k. ú. Štýřice, okr. Brno-město) | 241 |
| Brno (k. ú. Trnitá, okr. Brno-město) | 241 |
| Brno (k. ú. Líšeň, okr. Brno-město) | 249 |
| Brno (k. ú. Maloměřice, okr. Brno-město) | 250 |
| Brno (k. ú. Trnitá, okr. Brno-město) | 251 |
| Brno (k. ú. Útěchov u Brna, okr. Brno-město) | 254 |
| Brtnice (okr. Jihlava) | 255 |
| Brumovice (okr. Břeclav) | 255 |
| Břest (okr. Kroměříž) | 255 |
| Březina (k. ú. Březina u Křtin, okr. Brno-venkov) | 256 |
| Březolupy (okr. Uherské Hradiště) | 256 |
| Bučovice (okr. Vyškov) | 257 |

| | |
|---|-----|
| Bystřice pod Hostýnem (okr. Kroměříž) | 258 |
| Dobroslavice (okr. Opava) | 258 |
| Dolní Bečva (okr. Vsetín) | 259 |
| Drnholec (okr. Břeclav) | 259 |
| Drnholec (okr. Břeclav) | 260 |
| Dukovany (okr. Třebíč) | 260 |
| Hluboké Dvory (okr. Brno-venkov) | 261 |
| Hlučín (okr. Opava) | 261 |
| Hoštejn (okr. Šumperk) | 262 |
| Hradec nad Moravicí (okr. Opava) | 264 |
| Hustopeče (k. ú. Hustopeče u Brna, okr. Břeclav) | 265 |
| Chotěbuz (okr. Karviná) | 265 |
| Ivančice (okr. Brno-venkov) | 266 |
| Ivančice (okr. Brno-venkov) | 266 |
| Jamolice (okr. Znojmo) | 267 |
| Jedovnice (okr. Blansko) | 269 |
| Jihlava (okr. Jihlava) | 269 |
| Jimramov (okres Žďár nad Sázavou) | 273 |
| Jiříkov (k. ú. Sovinec, okr. Bruntál) | 274 |
| Klentnice (okr. Břeclav) | 277 |
| Kralice na Hané (okr. Prostějov) | 277 |
| Kralice nad Oslavou (okr. Třebíč) | 277 |
| Krnov (k. ú. Krnov-Horní Předměstí, okr. Bruntál) | 277 |
| Kuřim (okr. Brno-venkov) | 279 |
| Kyjovice (k. ú. Kyjovice ve Slezsku, okr. Opava) | 279 |
| Lažánky (okr. Brno-venkov) | 280 |
| Lichnov (k. ú. Lichnov u Bruntálu, okr. Bruntál) | 281 |
| Litovel (okr. Olomouc) | 281 |
| Loštice (okr. Šumperk) | 282 |
| Loučka (k. ú. Loučka u Valašského Meziříčí, okr. Vsetín) | 283 |
| Lysice (okr. Blansko) | 284 |
| Mikulčice (okr. Hodonín) | 284 |
| Mohelno (okr. Třebíč) | 286 |
| Mokrá-Horákov (k. ú. Mokrá u Brna, okr. Brno-venkov) | 287 |
| Mokrá-Horákov (k. ú. Horákov, okr. Brno-venkov) | 287 |
| Nový Šaldorf-Sedlešovice (k. ú. Sedlešovice, okr. Znojmo) | 288 |
| Olomouc (k. ú. Olomouc-město, okr. Olomouc) | 289 |
| Olomouc (k. ú. Olomouc-město, okr. Olomouc) | 289 |
| Olšany u Prostějova (okr. Prostějov) | 293 |
| Opava (k. ú. Kateřinky u Opavy, okr. Opava) | 294 |
| Ořechov (okr. Brno-venkov) | 294 |
| Oskava (k. ú. Bedřichov u Oskavy, okr. Šumperk) | 295 |
| Oslavany (okr. Brno-venkov) | 295 |
| Ostrava (k. ú. Moravská Ostrava, okr. Ostrava-město) | 296 |
| Ostrava (k. ú. Nová Ves u Ostravy, okr. Ostrava-město) | 297 |
| Prostějov (okr. Prostějov) | 298 |
| Prostějov (okr. Prostějov) | 298 |
| Rajhrad (okr. Brno-venkov) | 299 |
| Rosice (k. ú. Rosice u Brna, okr. Brno-venkov) | 299 |
| Rymice (okr. Kroměříž) | 299 |
| Senetářov (okr. Blansko) | 299 |
| Slatinice (okr. Olomouc) | 300 |
| Staré Město (k. ú. Staré Město u Uherského Hradiště, okr. Uherské Hradiště) | 300 |
| Syrovice (okr. Brno-venkov) | 302 |
| Tišnov (okr. Brno-venkov) | 303 |
| Tišnov (okr. Brno-venkov) | 303 |
| Tišnov (okr. Brno-venkov) | 303 |
| Uherské Hradiště (okr. Uherské Hradiště) | 304 |
| Uherský Brod (okr. Uherské Hradiště) | 305 |

| | |
|--|------------|
| Uhřice (k. ú. Uhřice u Kyjova, okr. Hodonín) | 306 |
| Valašské Meziříčí (k. ú. Valašské Meziříčí-město, okr. Vsetín) | 306 |
| Valašské Meziříčí (k. ú. Valašské Meziříčí-město, okr. Vsetín) | 306 |
| Velehrad (okr. Uherské Hradiště) | 307 |
| Velká Bystřice (okr. Olomouc) | 307 |
| Velké Pavlovice (okr. Břeclav) | 308 |
| Velké Pavlovice (okr. Břeclav) | 309 |
| Veselí nad Moravou (okr. Hodonín) | 311 |
| Vranov (k. ú. Vranov u Brna, okr. Brno-venkov) | 312 |
| Vranov (k. ú. Vranov u Brna, okr. Brno-venkov) | 313 |
| Vyškov (okr. Vyškov) | 313 |
| Vyškov (okr. Vyškov) | 313 |
| Zlechov (okr. Uherské Hradiště) | 314 |
| Zlín (k. ú. Malenovice u Zlína, okr. Zlín) | 315 |
| Znojmo (k. ú. Znojmo-město, okr. Znojmo) | 316 |
| Znojmo (k. ú. Znojmo-město, okr. Znojmo) | 316 |
| Židlochovice (okr. Brno-venkov) | 317 |
| Zprávy o činnosti, Reports, Berichte | 321 |

STUDIE A KRÁTKÉ ČLÁNKY
CASE STUDIES AND SHORT ARTICLES
STUDIEN UND KURZE ARTIKEL

Recenzovaná část

Peer-reviewed part

Rezensierter Teil

ROMÁNSKÝ KOSTEL SV. PROKOPA V LOŠTICÍCH. PŘÍSPĚVEK K POČÁTKŮM MORAVSKÉ ŠLECHTY

THE ROMANESQUE CHURCH OF ST. PROCOPIUS IN LOŠTICE. CONTRIBUTION TO THE BEGINNINGS OF MORAVIAN ARISTOCRACY

PAVEL ŠLÉZAR, KAREL FALTÝNEK

Abstract

Between 2014 and 2015, a rescue excavation was carried out in the course of evaporative drying of the masonry of St. Procopius Church in Loštice. It complemented the knowledge acquired by a construction-history investigation in 1993, concerning above all the Romanic phase of the edifice. The extent and aspect of the church were also made clearer by geophysical research conducted here in 2018. The original church was elongated, flat-roofed, single-nave building closed by semi-circle apse. Its founder was Petr from Loštice in the first quarter of the 13th century, the son of castle manager and cupbearer Bohuta from Bílina. Petr had his manor, possibly a court later substituted by medieval stronghold, built in Loštice close to the church.

Keywords

Moravia – Loštice – church – Middle Ages – Romanic period – nobility

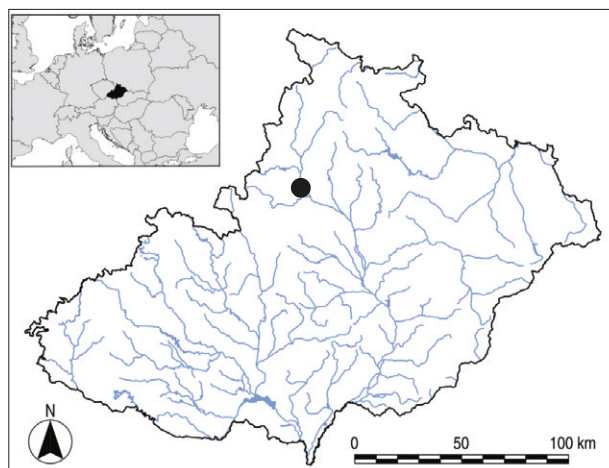
1. Úvod

Kostel sv. Prokopa v Lošticích patří mezi objekty, kterým doposud nebylo v odborné archeologické a uměnovědné literatuře věnováno příliš pozornosti, a to navzdory tomu, že v roce 1993 bylo zjištěno jeho románské stáří. Spolu s kostelem sv. Jiří v Bludově, Narození Panny Marie v Brníčku, Povýšení sv. Kříže v Dubicku, sv. Petra a Pavla v Medlově, sv. Tomáše z Canterbury v Mohelnici, Všech svatých v Přemyslovicích a Vysehorkách a sv. Jana Křtitele v Šumperku patří do horizontu nejstarších kostelů v rozsáhlém geografickém prostoru Mohelnické brázd, Hanušovické a Zábřežské vrchoviny (Doležel 1996, 185; Konečný 1994, 21, 30, 86, 131, 172; Konečný, Michna 1997, 61).

V letech 2014–2015 byla vybudována přípojka kanalizace a odvlhčeno zdivo kostela sv. Prokopa, který je zapsanou nemovitou kulturní památkou (rejstříkové číslo památky: 14285/8-1006). Při té příležitosti proběhl na parcelách č. 631 a 632/1 záchranný archeologický výzkum, který realizovalo olomoucké pracoviště Národního památkového ústavu (Faltýnek 2016; Faltýnek, Šlězár 2018). Archeologický výzkum doplnil zjištění učiněná stavebně-historickým průzkumem v roce 1993 (Kašpárková et al. 1993).

Kostel sv. Prokopa s přilehlým hřbitovem je situován přibližně 200 m SV od pozdějšího městečka rozprostírajícího se kolem bývalého rynku, současného nám. Míru v Lošticích (obr. 1, 2). Jedná se o jed-

nolodní volně stojící kostel na podélném půdorysu s protáhlým a odsazeným pravouhlejším závěrem orientovaným k severovýchodu, s nárožními opěráky a dvěma kvadratickými přístavkami po obou delších stranách presbytáře. K SZ zdi kněžiště přiléhá čtyřboká kaple s oratoří v patře, k protější straně je přiložena čtyřboká sakristie s oratoří v patře a schodištvým přístavkem. Součástí kněžiště je i odsazený krček, část původní románské lodi kostela, dále pak pokračuje širší loď obdélníkového půdorysu s konkávně prohnutým náběhem. Na Z straně se nachází vstupní útvar s hranolovou věží na čtvercovém půdorysu a přilehlým několikastupňovým schodištěm na obdélném

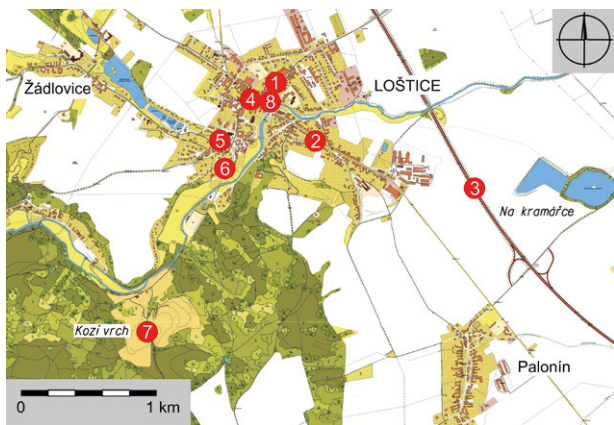


Poloha studované lokality Loštice na mapě Moravy.
Location of the site Loštice on a map of Moravia.



Obr. 1. Loštice, kostel sv. Prokopa. Celkový pohled od JZ. Foto K. Faltýnek.

Fig. 1. Loštice, St. Procopius Church. View from SW. Photo by K. Faltýnek.



Obr. 2. Orientační polohy archeologických lokalit ze střední a mladší doby hradištní na katastru Loštice na mapě v měřítku 1 : 5000. 1 – kostel sv. Prokopa; 2 – Bendova vila č. p. 356 na Olomoucké ulici; 3 – pohřebiště v trati *U vepřína*; 4 – náměstí Míru; 5 – Hradská ulice č. p. 81; 6 – Jevičská ulice č. p. 180; 7 – Kozí Vrch; 8 – Komenského ulice (stavba OD Jednota). © Český úřad zeměměřický a katastrální, kresba P. Šlězár, digitalizace J. Grégr.

Fig. 2. Location of the Middle and late Hillfort period (ca 800–1200) sites on Loštice 1 : 5000 cadaster map. 1 – St. Procopius Church; 2 – Benda's residence n. 356 in Olomoucká Street; 3 – graveyard in *U vepřína* area; 4 – náměstí Míru Square; 5 – Hradská Street n. 81; 6 – Jevičská Street n. 180; 7 – Kozí Vrch hill; 8 – Komenského Street (construction of Jednota shopping mall). © Czech Office for Surveying Mapping and Cadastre, drawing by P. Šlězár, digitalization by J. Grégr.

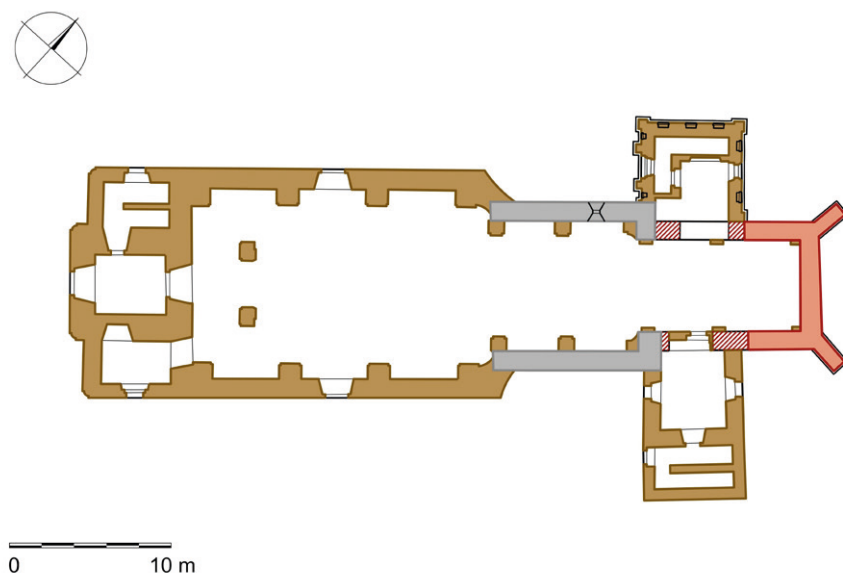
půdorysu. Současná celková délka stavby je 46,19 m a šířka 14,13 m. V podvěží jsou umístěny figurální náhrobníky Prokopa Podstatského z Prusinovic († 1560), jeho manželky Kateřiny z rodu Kropáčů z Nevědomí († 1564) a heraldický náhrobník Anny Barbory Půhončí z Předmostí († 1682). Ve věži je zavěšen zvon z roku 1550 (Kašpárková et al. 1993, 10–14; Konečný 1994, 72–73; Samek 1999a, 414–415).

2. Nástin stavebně-historických dějin kostela sv. Prokopa

V roce 1993 proběhl v kostele sv. Prokopa stavebně-historický průzkum (dále SHP, srov. Kašpárková et al. 1993). SHP byl vyvolán vybudováním nové fasády kostela. Terénní část se soustředila na sondáž SZ zdi chóru a pravouhlého závěru a krovu. JV zeď byla v době průzkumu již omítnuta a k dispozici jsou dnes pouze fotografie a nákresy provedené Karlem Faltýnkem, tehdy dobrovolným spolupracovníkem Památkového ústavu v Olomouci (dále PÚ), který pracovníky tehdejšího PÚ v Olomouci na obnovu fasády upozornil a předal jim část příslušné dokumentace (obr. 3; Kašpárková et al. 1993, 3). Zbylá část původní dokumentace je využita v předložené studii.

O založení kostela v Lošticích se nedochovala žádná písemná zpráva. Ve zprávě pro generální vizitaci ze 17. 5. 1771 tehdejší loštický farář Jan Pudil sice uvádí, že farní kostel byl postaven roku 1208, avšak necituje zdroj této informace (Kašpárková et al. 1993, 4). První přímá zmínka o kostele v Lošticích je z roku 1396, kdy Heral z Kunštátu převzal od markraběte Jošta bouzovské panství společně s městečkem Lošticemi a s patronátním právem nad loštickým kostelem (AČ XIV, č. 50, s. 534). Fara je připomínána roku 1406, kdy byla osazena jistým Johanem z Poruby (ZDO I, č. 240, s. 254). Roku 1546 přešlo bouzovské panství s Lošticemi do majetku Prokopa Podstatského z Prusinovic, příznivce Českých bratří. Ten roku 1550 daroval kostelu zvon Svatý Prokop, ulitý v Olomouci. Až do roku 1618 byla loštická fara obsazena evangelíky. Poté byly Loštice administrovány katolickými faráři z Moravičan, od roku 1649 z Mohelnice. Až roku 1669 je opět jako farář v Lošticích uváděn Jiří Jan Pavlovský. Nejstarší vyobrazení kostela se dochovalo v loštické matrice z roku 1660 (obr. 4). Je na něm patrná podélná jednodílná stavba s presbytářem, při němž stojí dvě nižší věže, a nad lodí kostela se tyčí sanktusová vížka. Celá budova je obehnaná zdí se vstupní branou a věží, neboť kolem kostela se v té době rozkládal hřbitov (Kašpárková et al. 1993, 5; Kubiček 1918, 132–236).

Zásadní přestavba kostela proběhla v pozdně barokním slohu až v letech 1780–1792. Na torzo starší (románské) lodi navázala nová širší loď s věží a obě části pak byly jednotně zaklenuty, na JZ straně kostela vznikla dnešní věž. Roku 1829 došlo k přístavbě



Obr. 3. Loštice, kostel sv. Prokopa. Stavební fáze kostela podle stavebně-historického průzkumu z roku 1993. Šedá – románské zdivo, červená – gotické zdivo, červené šrafování – zdivo určené hypoteticky do období gotiky, hnědá – barokně-klasicistní a mladší zdivo. Podle Kašpárková et al. 1993, digitalizace J. Grégr.

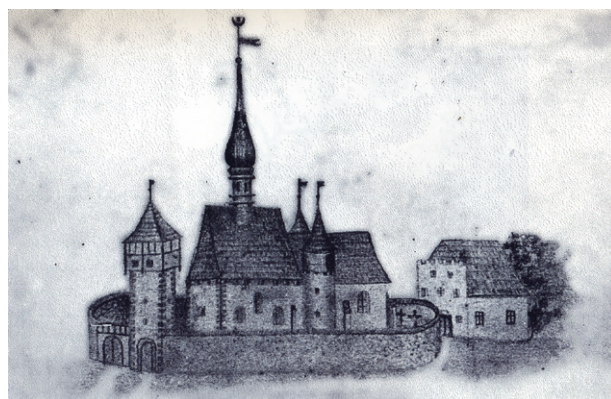
Fig. 3. Loštice, Construction phases of St. Procopius Church according to construction-history analysis from 1993. Grey – Romanesque masonry, red – Gothic masonry, red hatching – hypothetical Gothic masonry, brown – Baroque-classicist and younger masonry. After Kašpárková et al. 1993 digitalization by J. Grégr.

hrabčcí oratoře nad Boží hrob (rodina Maxe Gudenua ze Žádlovic) a v témže roce byl zrušen, již jako zcela nedostatečný, hřbitov rozkládající se okolo kostela (Čepička 1891, 13). Nový byl tehdy zbudován u silnice směrem k Moravičanům. Sloužil až do roku 1927, kdy jej nahradil stávající loštický hřbitov, v pořadí již třetí (Kašpárková et al. 1993, 5–6; Samek 1999a, 414–415).

Roku 1876 bylo na levé straně kostela postaveno oratorium, jež náleželo rodině ostravského průmyslníka Klementa Hladiše. Snad již tehdy existovalo povědomí o románském stáří kostela, a proto byl pro nové oratorium zvolen neorománský sloh. Na románské stáří kostela a zároveň na existenci maleb nad chrámovou klenbou totiž upozornil již roku 1891 učitel František Čepička (1891, 11) v pamětním spise *Loštice rodiště Jana Havelky*. Až v letech 1957–1958 provedl akademický malíř a restaurátor František Sysel z Loštic konzervaci a sejmutí těchto renesančních maleb, nalezených na půdě kostela nad barokní klenbou (Kašpárková et al. 1993, 4–7; Samek 1999a, 414–415).

V rámci SHP byl nastíněn vývoj loštického farního kostela (Kašpárková et al. 1993, 15–20). Po odstranění omítek v rámci opravy fasády byly objeveny pozůstatky raně středověkého zdiva s fragmenty románských a gotických oken, dále bylo zjištěno, že hmota zdiva kněžiště, závěru a sakristie byla postavena z lomového kamene. Uplatnilo se i klasové zdivo.

Do nejstarší vývojové románské fáze kostela patří odkrytá románská okna v SZ (dvě okna) a JV zdi (dvě okna) současného presbytáře (obr. 5). Doložena byla



Obr. 4. Kostel sv. Prokopa a farní škola v Lošticích roku 1660. Kresba na titulním listu nejstarší městské matriky. Podle Kašpárková et al. 1993.

Fig. 4. St. Procopius Church and parish school in Loštice in 1660. Painting on title page of the oldest town birth register. After Kašpárková et al. 1993.

existence klasového zdiva na vnější i vnitřní straně původní románské lodě, včetně nadklenbí. Románská okna byla situována těsně pod předpokládanou románskou korunní římsou. Jednalo se o okna s půlkruhovým záklenkem, archivoltou z pěti klenáků a nálevkovitě rozevřenou špaletou, ústící do interiéru úzkým šterbinovým otvorem. Špaleta okna byla hladká, jednoduchá, nečleněná, omítnutá tenkou vrstvou pevné hlazené omítky. Podle několika pigmentů byla patrně světle červeně malovaná. Z původní románské stavby se dochovaly obvodové zdi SZ a JV části lodi.



Obr. 5. Loštice, kostel sv. Prokopa. Dvě románská okna na SZ straně stávajícího presbytáře, současný stav.

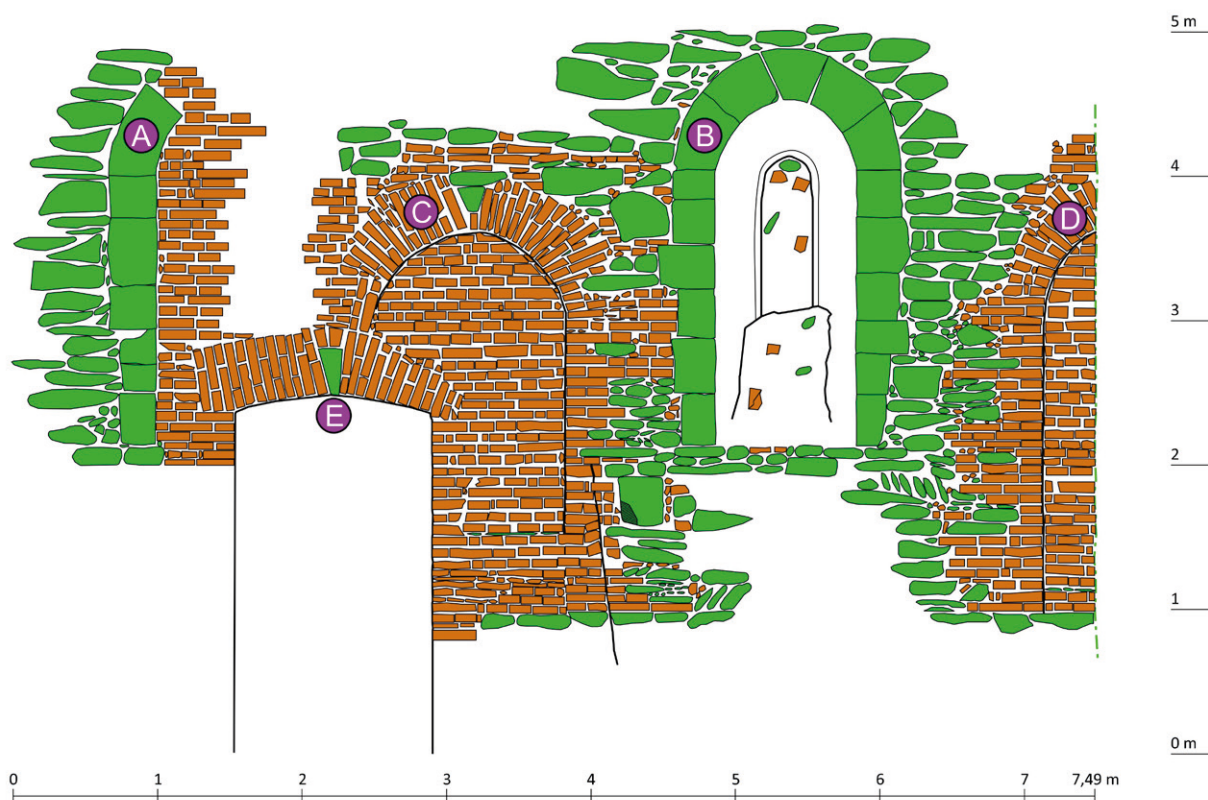
Foto K. Faltýnek.

Fig. 5. Loštice, St. Procopius Church. Two Romanesque windows at the NW side of present-day presbytery.

Photo by K. Faltýnek.

Vzhledem k existenci poloviny Karlem Faltýnkem nalezeného portálu s pískovcovým ostěním a s půlkruhovou archivoltou v JV zdi presbytáře v místě, kde se napojuje současná rozšířená pozdně barokní loď, bylo možné usuzovat, že románská loď byla původně alespoň o jeden interval mezi existujícími románskými okny delší. Tomuto tvrzení nasvědčovala i zjištěná situace u krovu, kde konce románské zdi loď nebyly pravidelné, ale naopak bylo zdívo nepravidelně ubouráno, takže zjevně pokračovalo dále. Končilo přesně v místě, kde by mělo podle hypotézy autorů SHP původně existovat další, třetí, románské okno.

Závěr románského kostela měl dle SHP patrně podobu půlkruhové apsidy, čemuž nasvědčovala v krovu nalezená spára a malé ustoupení JV zdi v místě, kde pokračoval pravouhly gotický závěr. Románská loď byla vzhledem k výšce lodi zřejmě plochostropá, taktéž v krovu nebyly nalezeny žádné stopy po náběhu klenby. Románská fáze je dle SHP datována do konce 12. století a autoři SHP akceptují i zprávu faráře Pudila o postavení kostela v roce 1208 (Kašpárková et al. 1993, 12, 15–16).

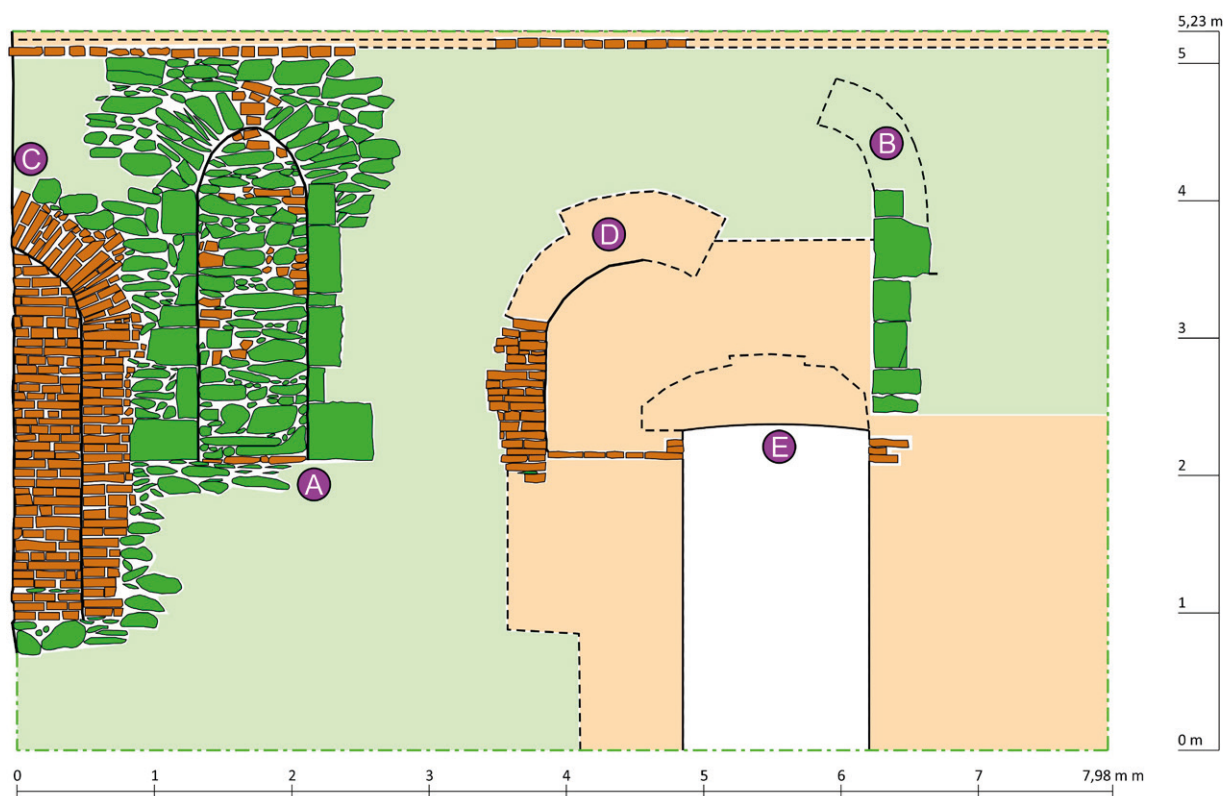


Obr. 6. Loštice, kostel sv. Prokopa. Pozůstatky oken na SZ straně stávajícího presbytáře. A, B – románské období; C, D – renesance; E – baroko. Kresba K. Faltýnek, digitalizace J. Grégr.

Fig. 6. Loštice, St. Procopius Church. Relics of windows at the NW side of present-day presbytery. A, B – Romanesque period; C, D – Renaissance; E – Baroque. Drawing by K. Faltýnek, digitalization by J. Grégr.

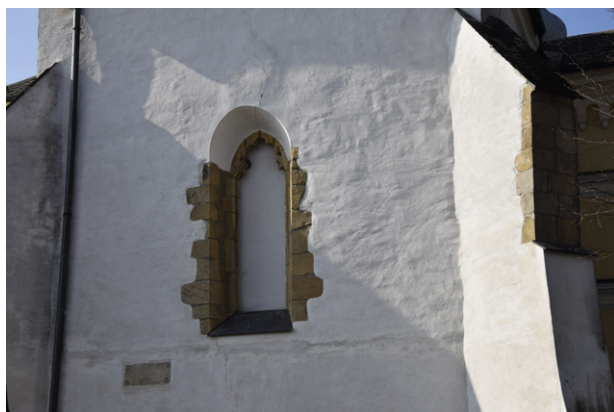
Ke stavební proměně románského kostela do gotické podoby došlo dle SHP nejspíše v poslední třetině 13. století (obr. 6, 7). V gotice byl přistavěn nový velký pravoúhlý presbytář orientovaný k severovýchodu a opatřený dvěma na koso postavenými opěráky s armovanými nárožími. Do tohoto období spadal také nález okna orámovaného pískovcovými kvádry s fragmentem kružby v SV zdi závěru (obr. 8). Okno bylo spíše širší, špaleta hladká a olíčená. Záklenek ve tvaru lomeného oblouku byl vyzděn z plochých, hrubě opracovaných kamenů. Fragment kružby dovozoval rekonstruovat původní obrazec, který tvořil ve špičce jednoduchý čtyřlíst, pod nímž se nacházely dvě mnišky. Pozůstatky stejného gotického záklenku, zděného z plochých kamenů do tvaru lomeného oblouku, byly patrné i na SZ a JV straně závěru ve stejné výšce jako okno s dochovaným torzem kružby. Kromě výstavby nového presbytáře nedošlo k výraznější změně hmoty kostela. Pouze v JV zdi románské loď bylo původní románské okno přebudováno na gotické, obdobné oknu závěru, avšak bez kružby, přičemž zde zůstaly původní románské pískovcové kvádry svislých partií ostění (obr. 9; Kašpárková et al. 1993, 16–17).

V prostoru krovu byla identifikována renesanční přestavba, kterou je možno spojit s osobou Prokopa Podstatského z Prusinovic a rozmezím let 1546–1560 (Kubíček 1918, 132–157). V tu dobu byl odlit zvon sv. Prokopa, zřízena krypta pod presbytářem a podle zachované situace v krovu přebudována loď tak, že její delší stěny byly členěny pilastry, jejichž římsové hlavice zůstaly zachovány v podkroví. Románská a gotická okna byla zazděna a v intervalech mezi pilastry došlo k proražení renesančních oken s půlkruhovými záklenky. I v této renesanční fázi zůstala loď plochostropá. Podobu kostela zachytilo nejstarší známé vyobrazení chrámu z roku 1660. Jedná se o kresbu na titulním listu nejstarší loštické matriky, na níž je znázorněn kostel se třemi věžemi s přilehlým hřbitovem obehnaným zdí s věží. Součástí hřbitovní zdi byla brána, kterou se do areálu vstupovalo. Věž má ještě vysloveně středověký charakter s horním hrázděným patrem a stanovou střechou pokrytou šindelem. Kostel zřejmě odpovídá dnešní hmotě kněžiště, prodlouženého o jednu třetinu. Stavba je zřetelně podepřena dvěma opěráky – jedním u závěru, jedním u loď – a patrně dalším v nároží závěru, který však



Obr. 7. Loštice, kostel sv. Prokopa. Pozůstatky oken na JV straně stávajícího presbytáře. A, B – románské období; C, D – renesance; E – baroko. Původní románské okno A je ve vrchní partii upraveno v gotice. Niž pod oknem C se nacházel původní románský boční vstup do kostela. Kresba K. Faltýnek, digitalizace J. Grégr.

Fig. 7. Loštice, St. Procopius Church. Relics of windows at the SE side of present-day presbyter. A, B – Romanesque period; C, D – Renaissance; E – Baroque. Originally Romanesque window A was modified in Gothic period. Original Romanesque side-entrance into church was situated beneath window C. Drawing by K. Faltýnek, digitalization by J. Grégr.

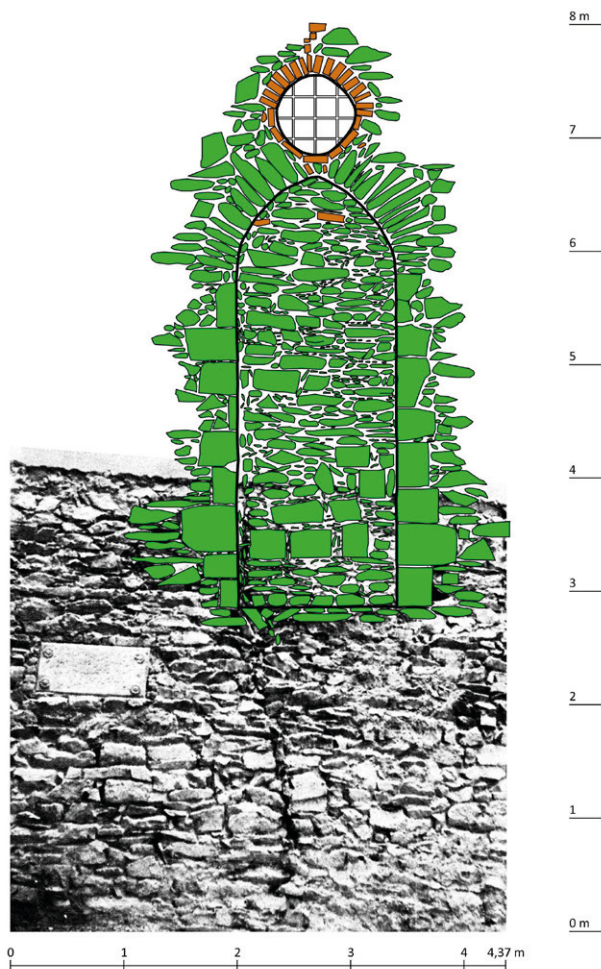


Obr. 8. Loštice, kostel sv. Prokopa. SV zeď gotického závěru s gotickým oknem s fragmentem kružby, současný stav. Foto J. Novák.

Fig. 8. Loštice, St. Procopius Church. NE wall of Gothic closure and Gothic windows with tracery fragment, present state. Photo by J. Novák.

není jasně rozpoznatelný. Průčelí člení zřejmě již výše uvedená renesanční okna. Po stranách závěru v místě styku lodi s presbytářem jsou v nárožích umístěny válcové věže s malými okénky a kuželovými šindelovými stříškami, v nichž byla patrně skryta šneková schodiště. Závěr i loď mají strmé vysoké sedlové střechy kryté šindelem. Střecha vyšší lodě je posazena na trámových hlavicích, což mimo jiné rovněž prokazuje rovný strop lodě. Nad lodí se tyčí válcová věž s renesančním ochozem a velkou cibulovou bání, v níž byl pravděpodobně umístěn zvon sv. Prokopa (Kašpárková et al. 1993, 17–18). Naivním způsobem je zachycen kostel na mladším plánu Loštic z roku 1729. V prostoru obehnaném zdí již nestojí před kostelem věž, chybí i obě válcové věže a fasáda lodě je členěna termálními okny, která mohou být shodná s půlkruhovými záklenky oken renesančních a jejich zbytek zadržěn (Kašpárková et al. 1993, 18).

V letech 1780–1792 došlo k radikální barokně-klasicistní přestavbě kostela, kdy byla také přistavěna stávající věž chrámu. Původní středověká loď a presbytář se při zachování všech hmot staly současným presbytářem a celá širší loď byla nově přistavěna. Její střecha se napojila na hřeben starší střechy lodě. Okenní otvory byly zazděny a na SZ a JV straně závěru byla proražena nová barokní okna, stejná, jaká členila novostavbu lodě, která jsou na kostele zachována dodnes. Současná jižní sakristie vznikla patrně až po roce 1660, protože na nejstarším vyobrazení loštického kostela z roku 1660 chybí. Starší část sakristie čtvercového půdorysu s kamenným zdivem, sahající do dvou třetin současné stavby, vznikla před rokem 1780. Mladší část sakristie tvořenou cihlovým zdivem lze spojovat s barokně-klasicistní přestavbou (Kašpárková et al. 1993, 18–19).

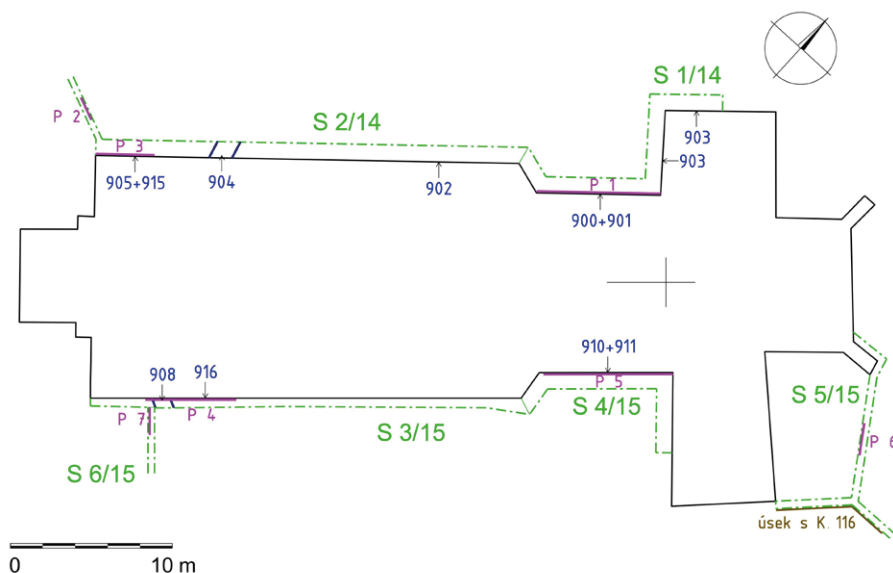


Obr. 9. Loštice, kostel sv. Prokopa. SV zeď gotického závěru s gotickým oknem s původní zadržkou (fragment kružby ještě není patrný), odkrytým zdivem závěru a mladším kruhovým okénkem. Foto a kresba K. Faltýnek, digitalizace J. Grégr.

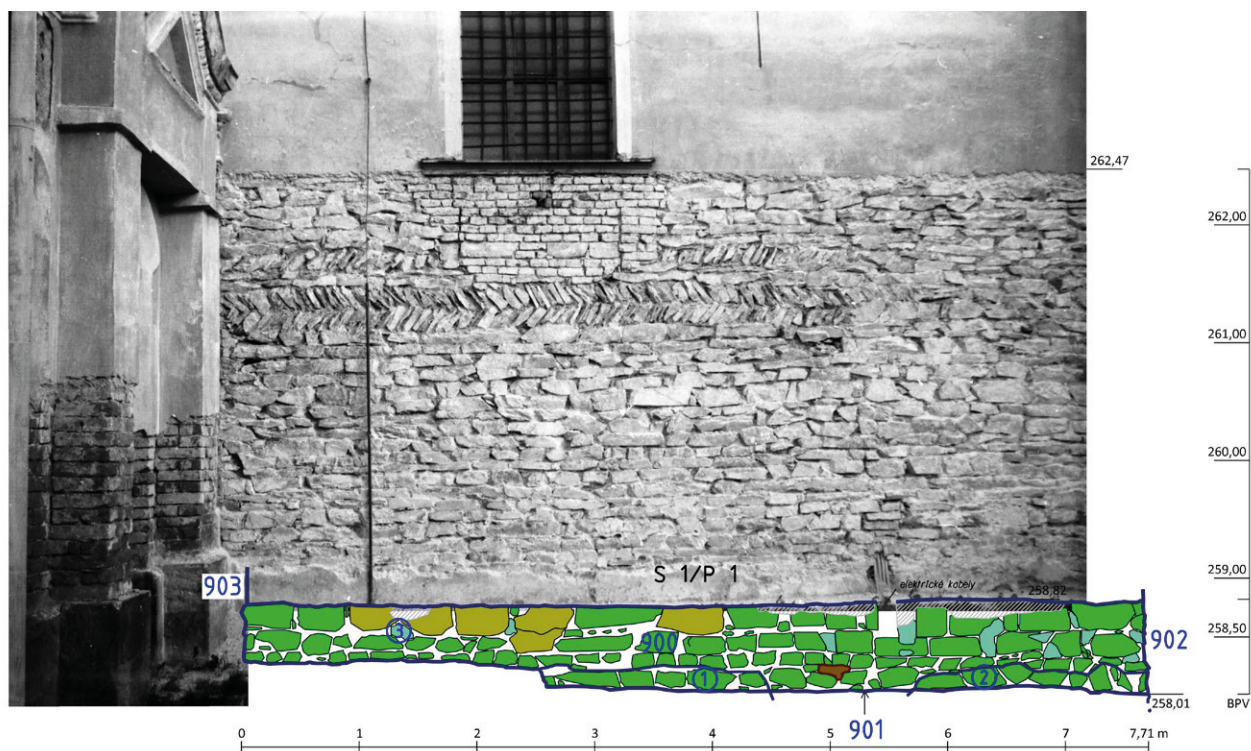
Fig. 9. Loštice, St. Procopius Church. NE wall of Gothic closure with Gothic window and original walling up (fragment of tracery not present yet), exposed masonry of the closure and younger rounded window. Photo and drawing by K. Faltýnek, digitalization by J. Grégr.

3. Výsledky archeologického výzkumu z let 2014 a 2015

V podzimních měsících roku 2014 a 2015 proběhl záchranný archeologický výzkum formou dohledu při hloubení drenážních výkopů a výkopů pro nové dešťové svody, které vedly téměř po celém obvodu kostela sv. Prokopa, pouze s výjimkou jeho SV gotického závěru (Faltýnek 2016, 283; Faltýnek, Šlězár 2018). Zvýšená pozornost byla věnována SZ a JV obvodové zdi stávajícího presbytáře, jež jsou částí původně románské chrámové lodi.



Obr. 10. Loštice, kostel sv. Prokopa. Umístění archeologických sond S1/14–S6/15 s profily P1–P7 (včetně poloh zdi 904 a 908) na parcele č. 632/1. Kresba K. Faltýnek, digitalizace J. Grégr.
Fig. 10. Loštice, St. Procopius Church. Location of archaeological probes S1/14–S6/15 with sections P1–P7 (including walls 904 and 908) in plot no. 632/1. Drawing by K. Faltýnek, digitalization by J. Grégr.



- | | | |
|--|------------------|-------|
| ① Odskok části zdiva K. 900 o cca 5-8 cm směrem k JV (dozadu). | droba | beton |
| ② Odskok části zdiva K. 900 o cca 5-10 cm směrem k SZ (dopředu). | pískovec | hlína |
| ③ Fragment omítky s otiskem hrubé tkaniny. | zachovalá omítka | |

Obr. 11. Loštice, kostel sv. Prokopa. Sonda S1/14, profil P1 na SZ straně kostela s románskou zdí 900 (předzáklad). Na foto podkladu z roku 1993 jsou patrné úseky klasového zdiva. Foto a kresba K. Faltýnek, J. Novák, digitalizace J. Grégr.

Fig. 11. Loštice, St. Procopius Church. Probe S1/14, section P1 at NW side of the church with Romanesque masonry 900 (foreground). Segments of opus spicatum are visible on the photo of the base from 1993. Photo and drawing by K. Faltýnek, J. Novák, digitalization by J. Grégr.

Během archeologického výzkumu byla podrobně dokumentována všechna výkopy obnažená základová zdiva (obr. 10). Na SZ straně stávajícího presbytáře, v sondě S1/14 v románské zdi k. 900, bylo zjištěno větší množství kamenných kvádrů vyrobených buď z pískovce, nebo z místních jemnozrnných drob. Pata pozdně románského základu, k. 901, se v tomto prostoru nacházela poměrně mělce pod stávajícím povrchem, v hloubce 0,95 m (obr. 11–13). Nelze proto vyloučit, že tento stav je i jednou z příčin statických poruch, jimiž je kostel trvale postižen (jedná se zejména o praskliny v klenbách, ale též v SV závěru kostela). Původní románská stavba byla navíc plochostropá, nyní je však presbytář společně s barokně-klasicistní chrámovou lodí zaklenut. Malta základového románského zdiva k. 900 a k. 901 je středně až tmavě okrová, poměrně kvalitní, z hrubšího písku a s častými vápennými zrny. Na zbytcích omítky zdi k. 900 se na několika místech dochovaly i otisky hrubé tkaniny. Právě v nadzemní části této zdi bylo roku 1993 zdokumentováno i klasové zdivo a ve fasádě je v současnosti příznáno i jedno úplné okno s pískovcovým ostěním a část dalšího.

V sondě S1/14 byla fotograficky zdokumentována základová zeď stávající neorománské oratoře k. 903 s vročením 1876. V JZ části sondy S1/14 byla též fotograficky zdokumentována část pozdně barokní zdi chrámové lodi k. 902. Tato se nalézala ve větší části sondy S2/14 a byla rovněž zdokumentována fotograficky.

V JZ části sondy S2/14, která obnažila SZ základové zdi stávajícího průčelí kostela, byla zdokumentována situace zdí k. 904, k. 905 a k. 915. Zeď k. 904 lze interpretovat jako relikv ohradní zdi někdejšího hřbitova zobrazené na kresbě kostela z roku 1660.

Zeď k. 905 spočívá na zdi k. 915 a je tedy mladší než (středověká?) zeď k. 915. Zeď k. 915 byla zachycena v délce 3,3 m (obr. 14). Kamenné základové zdivo bylo pojené kvalitní vápeno-písčitou maltou. Zeď k. 905 byla jistě vyzděna současně se zdí k. 902 – základovou zdí stávající chrámové lodi. V části sondy S2/14 směřující Z směrem ke stávající městské kanalizaci, byla na profilu P2 zdokumentována kulturní vrstva k. 102. Bohužel se z ní během archeologického dohledu nepodařilo získat žádný archeologický materiál. Existuje však důvodné podezření, že několik keramických fragmentů, pocházejících z této uloženiny, bylo stavebními dělníky nedopatřením přimícháno k nálezům z uloženiny k. 101.

Další etapa výzkumu, která proběhla roku 2015, obnažila téměř všechna základová, původně však částečně i nadzemní zdiva JV strany kostela. V první fázi byla dokumentována zeď v sondě S3/15, která se nalézala podél JV průčelní zdi kostela a taktéž podél celé stávající pozdně barokní lodi kostela. Zde zjištěné torzo zdi k. 908 s největší pravděpodobností

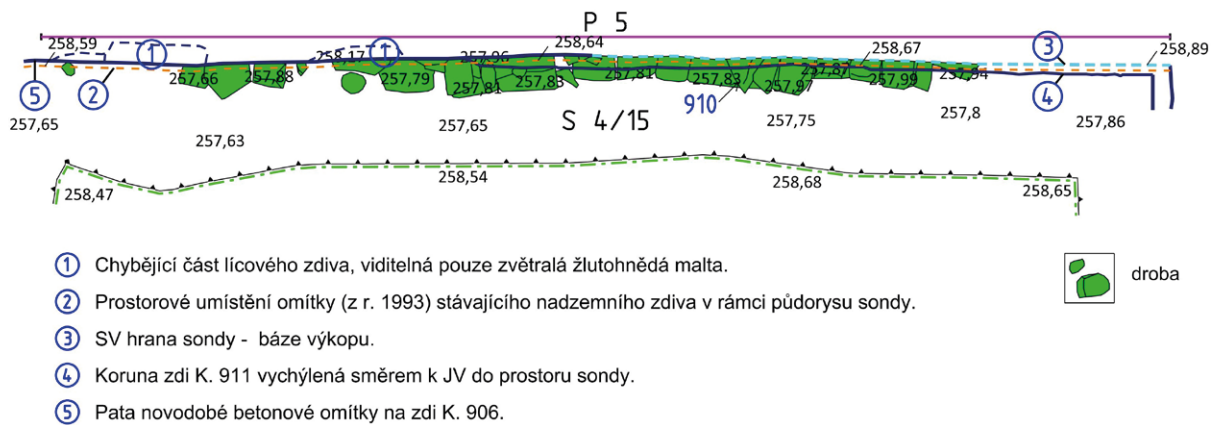
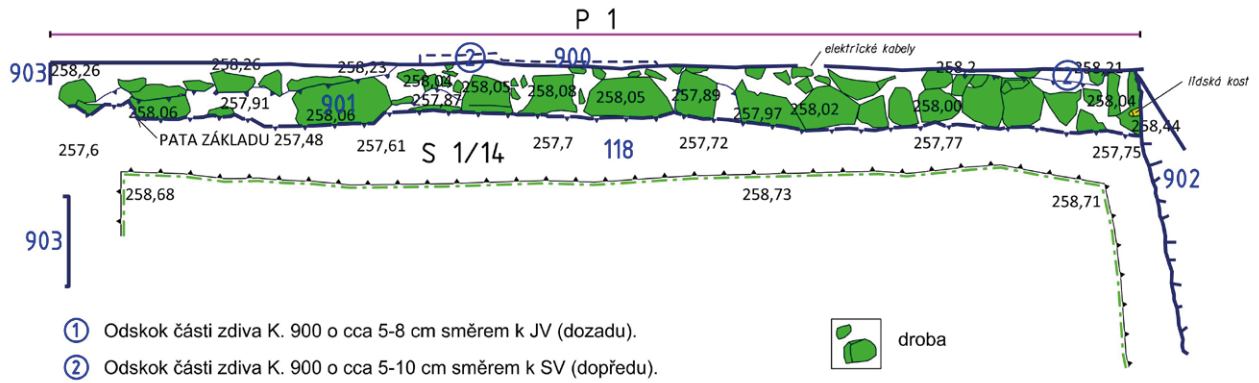


Obr. 12. Loštice, kostel sv. Prokopa. Sonda S1/14 na SZ straně kostela s románskými zdivy k. 900 a k. 901. Foto K. Faltýnek.

Fig. 12. Loštice, St. Procopius Church. Probe S1/14 at NW side of the church with Romanesque masonry 900 and 901. Photo by K. Faltýnek.

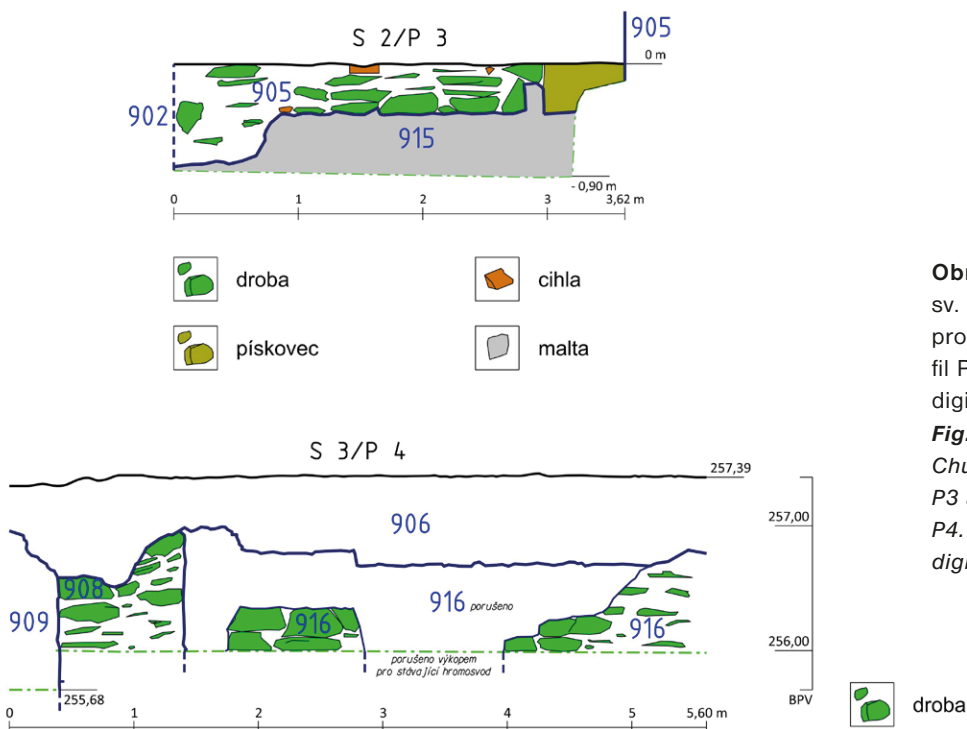
představovalo analogii ke zdi k. 904 zdokumentované již roku 2014. I v tomto případě se s největší pravděpodobností jednalo o fragment ohradní zdi někdejšího hřbitova na vyobrazení z roku 1660. K ní směrem k JZ přiléhala kamenná zeď k. 909 nejasného stáří, která však může být pouze součástí stávajícího pozdně barokního průčelí kostela. Naproti tomu značně porušené torzo zdi k. 916 (středověk?), původně snad i nadzemní (?), může být pozůstatkem věže znázorněné na výše uvedeném obrázku z roku 1660 (obr. 14). V případě k. 916 se jednalo o hrubě řádkované kamenné zdivo pojené kvalitní, světle bělošedou, místy značně zvětralou vápennou maltou. Zdi k. 908 a k. 916 nebyly vzájemně provázány, byly však starší než původně nadzemní část zdi k. 906. Jednalo se o pozdně barokní smíšené zdivo a výše nad zemí pak pouze cihlové obvodové zdi stávající chrámové lodi.

Zeď k. 906 byla v sondě S3/15 ve většině své délky omítnuta cementovou omítkou pocházející s největší pravděpodobností z roku 1893 (viz výše). Někdy ko-



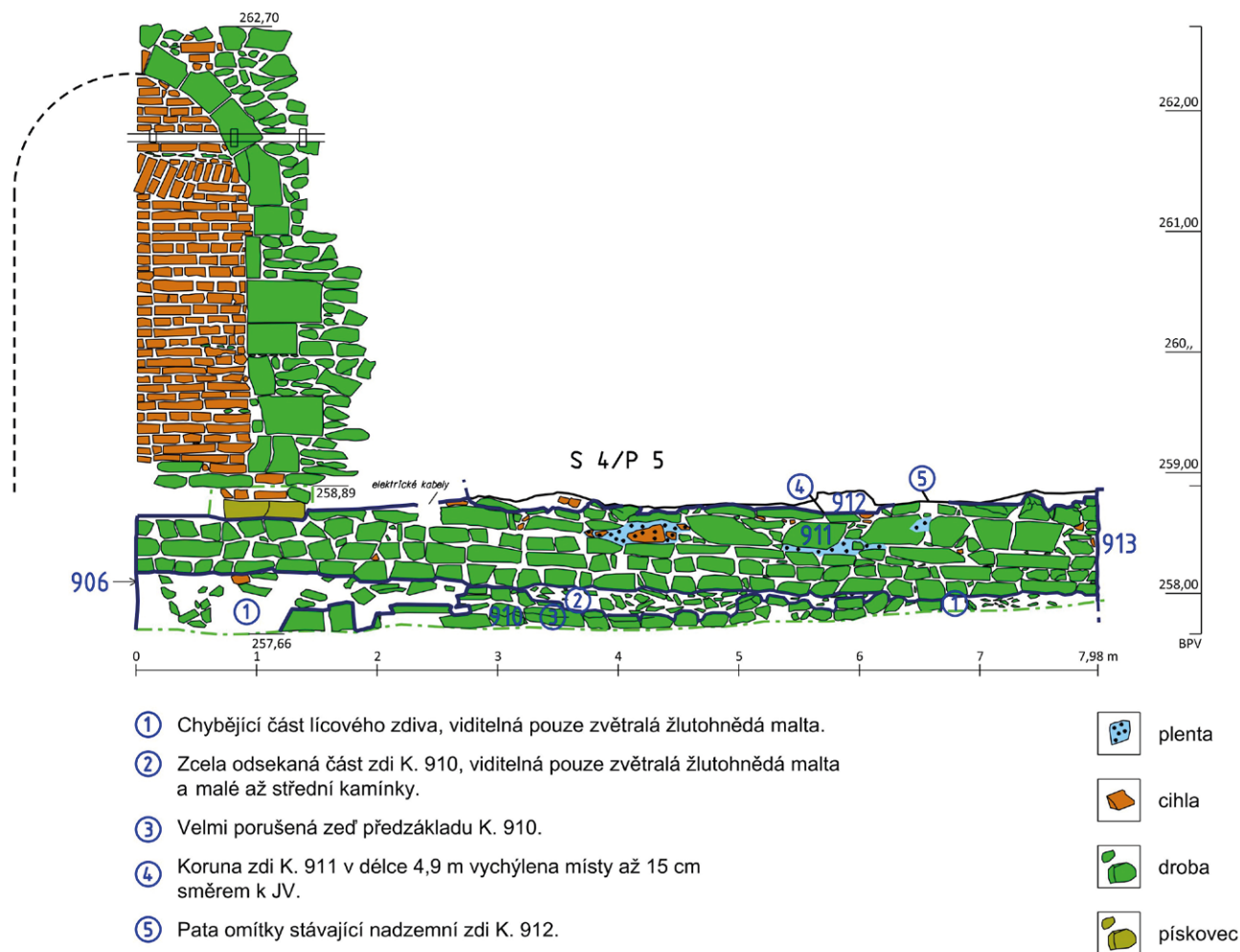
Obr. 13. Loštice, kostel sv. Prokopa. Půdorysná situace sond S1/14 a S4/15 při SZ a JV straně stávajícího presbytáře s románskými zdmi k. 900, 901 a k. 910. Kresba K. Faltýnek, J. Novák, T. Zlámal, digitalizace J. Grégr.

Fig. 13. Loštice, St. Procopius Church. Ground plan of probes S1/14 and S4/15 at NW and SE side of present-day presbytery with Romanesque masonry no. 900, 901 and 910. Drawing by K. Faltýnek, J. Novák, T. Zlámal, digitalization by J. Grégr.



Obr. 14. Loštice, kostel sv. Prokopa. Sonda S2/14, profil P3 a sonda S3/15, profil P4. Kresba K. Faltýnek, digitalizace J. Grégr.

Fig. 14. Loštice, St. Procopius Church. Probe S2/14, section P3 and probe S3/15, section P4. Drawing by K. Faltýnek, digitalization by J. Grégr.



Obr. 15. Loštice, kostel sv. Prokopa. Sonda S4/15, profil P5 na JV straně stávajícího presbytáře s románskými zdmi k. 910 a k. 911. Vlevo patrná dochovaná část románského bočního vstupního portálu s pískovcovou patou. Kresba K. Faltýnek, T. Zlámal, digitalizace J. Grégr.

Fig. 15. Loštice, St. Procopius Church. Probe S4/15, section P5 at SE side of present-day presbytery with Romanesque masonry no. 910 and 911. On the left, preseved part of the Romanesque entrance portal with sandstone base. Drawing by K. Faltýnek, T. Zlámal, digitalization by J. Grégr.



Obr. 16. Loštice, kostel sv. Prokopa. Sonda S4/15, profil P5 na JV straně kostela s románskou zdí 911 (předzáklad). Foto K. Faltýnek.

Fig. 16. Loštice, St. Procopius Church. Probe S4/15, section P5 at SE side of the church with Romanesque masonry no. 911 (foreground). Photo by K. Faltýnek.



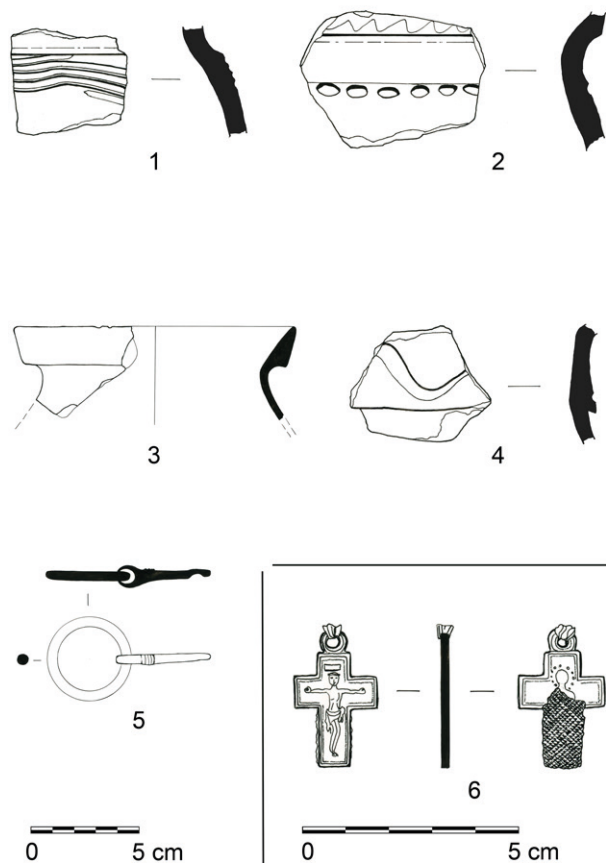
Obr. 17. Loštice, kostel sv. Prokopa. Celkový pohled na JV zeď presbytáře z roku 1993. Vlevo patrná dochovaná část románského bočního vstupního portálu, uprostřed mladší vyzdívka statické poruchy. Foto K. Faltýnek.

Fig. 17. Loštice, St. Procopius Church. View of SE wall of the presbytery from 1993. On the left, preserved part of the Romanesque entrance portal; younger brickwork fixing a structural failure in the middle. Photo by K. Faltýnek.



Obr. 18. Loštice, kostel sv. Prokopa. Sonda S4/15, profil P5 na JV straně kostela. Vlevo vyhnutí románské zdi k. 911 směrem k JV, nadzemní gotické (?) zdivo, v pozadí sakristie. Foto K. Faltýnek.

Fig. 18. Loštice, St. Procopius Church. Probe S4/15, section P5 at SE side of the church. On the left, curving of the Romanesque masonry towards SE, above-ground Gothic (?) masonry no. 911; sacristy in the background. Photo by K. Faltýnek.



Obr. 19. Loštice, kostel sv. Prokopa. Výběr nálezů. 1 (inv. č. 60/14-100/3), 2 (60/14-104/3), 3 (60/14-101/1), 4 (60/14-101/18), 5 (60/14-100/16), 6 (60/14-100/17). Kresba K. Faltýnek. Uloženo na Národním památkovém ústavu, územním odborném pracovišti v Olomouci.

Fig. 19. Loštice, St. Procopius Church. Selection of finds. 1 (inv. no. 60/14-100/3), 2 (60/14-104/3), 3 (60/14-101/1), 4 (60/14-101/18), 5 (60/14-100/16), 6 (60/14-100/17). Drawing by K. Faltýnek. Deposited in National Heritage Institute, Regional Office in Olomouc.

lem poloviny 20. století (1940–1941?) k ní byla navezena, patrně s cílem zabránit nepříznivému vlivu výše uvedené statické poruchy, uložena k. 103, jak rovněž ukazuje i situace profilu P7 v sondě S6/15, vyhloubené později pro napojení dešťových svodů na kanalizaci. Během těchto terénních úprav prováděných v bezprostředním okolí kostela v polovině 20. století bylo též zrušeno původně pískovcové schodiště k. 907, jehož relikty zůstaly zachovány v cementové omítce zdi k. 906. Tato cementová omítka byla v dalším průběhu prací v roce 2015 odstraněna.

JV základové zdi stávajícího presbytáře, k. 910 a k. 911, odkryté v sondě S4/15, byly zděny makroskopicky totožnou maltou jako analogické SZ zdi stávajícího presbytáře v sondě S1/14 – k. 900 a k. 901 (obr. 15–17). Zde však nebyly zjištěny žádné kamenné kvádríky a technický stav těchto zdí byl mnohem horší. V JZ části zdi k. 911 došlo k odhalení paty pískovcového bočního vstupního portálu, zjištěného během SHP z roku 1993 (obr. 17). Ten je v současnosti skryt pod omítkou. Nápadný byl rovněž poměrně častý výskyt zbytků mladších plent zdi k. 911, které svědčí minimálně o jedné opravě tohoto dnes podzemního zdiva. Tato oprava byla provedena barevně odlišnou světlejší maltou, některé větší spáry mezi kameny byly druhotně zaceleny i kousky cihel. Část předzákladu k. 910 byla v minulosti zničena v průběhu hloubení středověkých a novověkých hrobů, případně i během některé ze starších oprav. O rozsáhlé statické poruše svědčí výrazné vyhnutí zdi k. 911 směrem k JV, a to místy až o 0,15 m. Nelze proto vyloučit, že nadzemní část zdi k. 911 se v minulosti buď zřítla, nebo že musela být záměrně rozebrána, a že na koruně zdi k. 911 spočívající zeď k. 912 je o něco mladší (obr. 17, 18).

Sonda S5/15, napojení dešťových svodů na stávající kanalizaci, částečně profala jak původní povrch někdejšího hřbitova, tak i výraznou dorovnávkou terénu s keramikou datovatelnou do přelomu 19. a 20. století (rok 1893?). Část těchto vyrovnávek však mohla být i mladší (1940–1941?).

Z movitých archeologických nálezů je nutno zmínit malý soubor osmi zlomků výdutí keramických nádob hradištních tradic převážně s příměsí grafitu ve hmotě. Zlomky doplňovaly také tři výdutě ze zásobnic s příměsí tuhy. Výzdobu tvořily žlábký, vlnovky a vodorovná linie vpichů (obr. 19: 1, 2). Uvedené keramické zlomky se dají zařadit do širšího časového období mladohradištní až vrcholně středověké keramiky 12.–13. století (Goš 1977, 300; Faltýnek et al. 2018, 137–148; Procházka, Peška 2007, 143–221). Desítky keramických zlomků, zejména velmi tvrdě oxidačně pálené a dokonaleji obtáčené tzv. krupičkové keramiky, pak náleží do mladšího stupně vrcholného středověku – 14. století (obr. 19: 3, 4; Bláha, Sedláčková 1998, 15; Faltýnek et al. 2018, 148). Další dvě desítky zlomků keramiky (hrnce, mísy) včetně dvou frag-

mentů loštického poháru patří do období pozdního středověku 15.–16. století a přibližně dvě stě zlomků keramiky nelze zařadit přesněji než obecně do novověku až recentu. Prakticky všechny zlomky keramiky byly získány z homogenizovaných uloženin, vzniklých několikanásobným překopáním zásypů hrobů; jednalo se o žlutohnědé až hnědošedé písčité jílovité hlíny s kamínky, drobky a malými fragmenty uhlíků, malt a cihel. Uloženy obsahovaly také fragmenty lidských kostí. Intaktního geologického podloží v podobě světle hnědé písčité jílovité hlíny bylo dosaženo v sondě S1/14 při patě zdi k. 901.

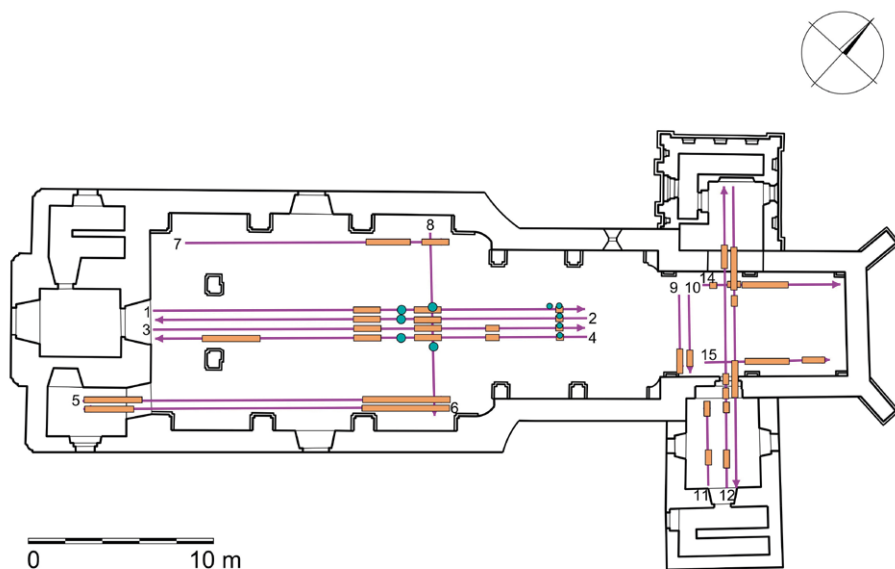
Z kovových nálezů stojí za pozornost mosazná (Cu 69,6 %, Zn 16,0 %, Pb 10,6 %) přezka s kruhovým rámečkem o průměru 38 mm s trnem zdobeným svazkem rýžek na vnější plošce při očku (obr. 19: 5). Blízkou analogií k této přezce je nález ze hřbitova u kostela sv. Jakuba v Brně (Zůbek 2016, 107–108). Datace těchto přezek bez stratifikovaných nálezů je obtížná, jejich výskyt je v českých zemích zaznamenán nejčastěji v rozmezí 13.–16. století (Šlancarová 2018, 155–159; Zůbek 2002, 138–140, 146–147). Mosazný závěsný křížek s postavou ukřížovaného a pozůstatkem zmineralizované tkaniny (obr. 19:6) lze zařadit do novověku, do 17.–19. století (Králíková 2007, 150–157).

Nalezené kovové artefakty mohou být součástí výbav pohřbů. Velmi pravděpodobné je to i v případě přezky s kruhovým rámečkem. Obdobné nálezy dvou přezek s kruhovým rámečkem po obou bocích zemědělského lze podle Josefa Ungera (2011) spojovat s mužskými nohavicemi, které byly pomocí řemíků s přezkami upevňovány k opasku. Keramika může pocházet z narušených sídlištních situací, případně se do prostoru hřbitova mohla dostat s naváženou zeminou.

4. Výsledky geofyzikální prospekce v roce 2018

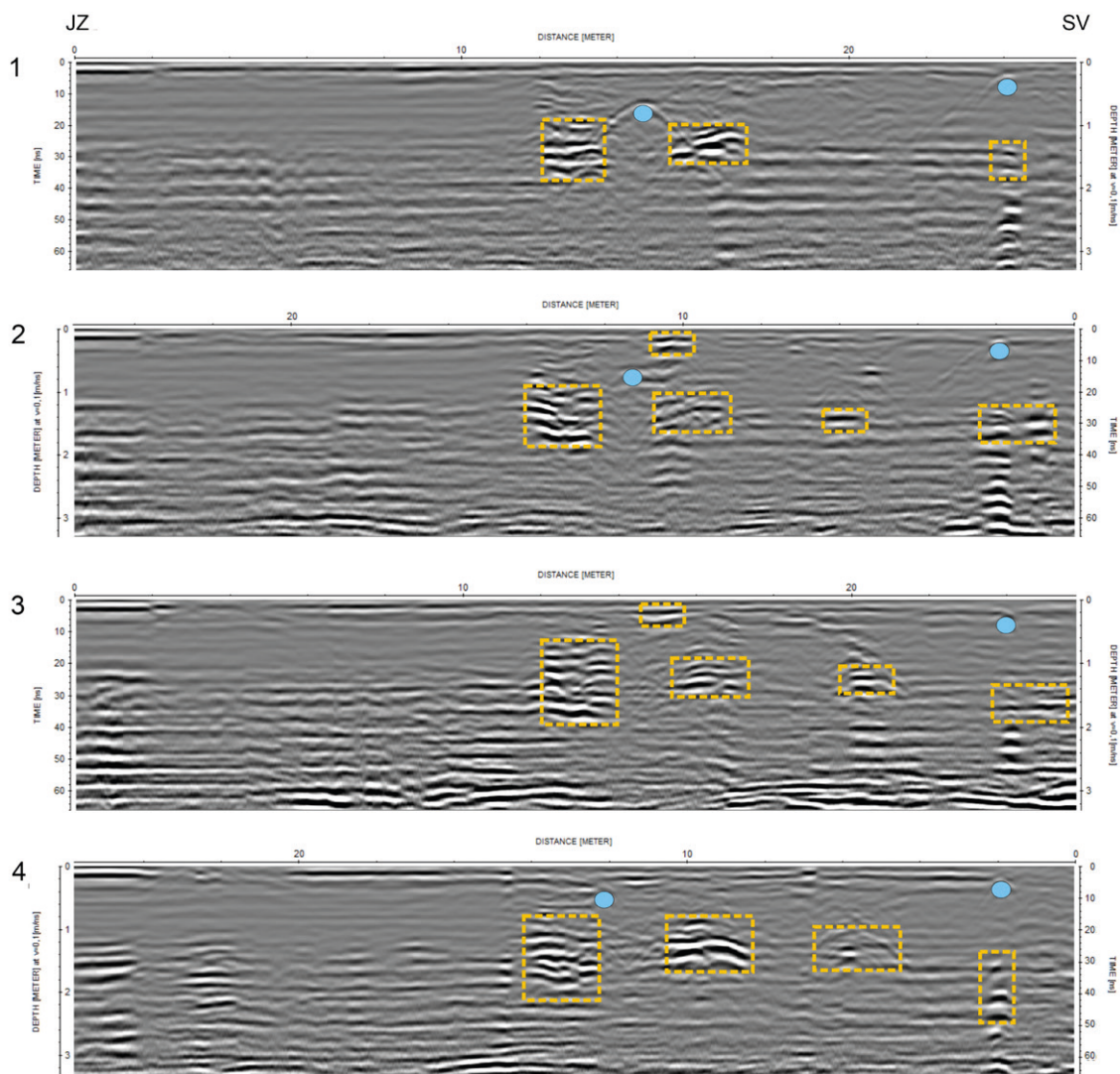
V roce 2018 bylo v interiéru kostela sv. Prokopa pro Národní památkový ústav provedeno geofyzikální měření pracovníky katedry geologie Přírodovědecké fakulty Univerzity Palackého v Olomouci – Martin Moník a Zuzana Lendáková (Lendáková 2018). Vzhledem ke geologickým poměrům na lokalitě i záměru identifikovat v interiéru kostela starší zdiva byla použita metoda měření georadarem (ground penetrating radar, GPR) v několika profilech tak, aby přecházely přes předpokládaný průběh románského zdiva. Celkem bylo změřeno 15 profilů o délkách od 4 do 26 metrů v různých částech kostela (obr. 20).

Profilů 1 až 4 (obr. 21) procházely hlavní lodí kostela od vstupního portálu směrem k presbytáři (kde pod stupínkem končily), směr měření profilů byl JZ–SV (profilů 1 a 3) a SV–JZ (profilů 2 a 4). Ve všech profilech bylo zachyceno zdivo, nejčastěji začínající



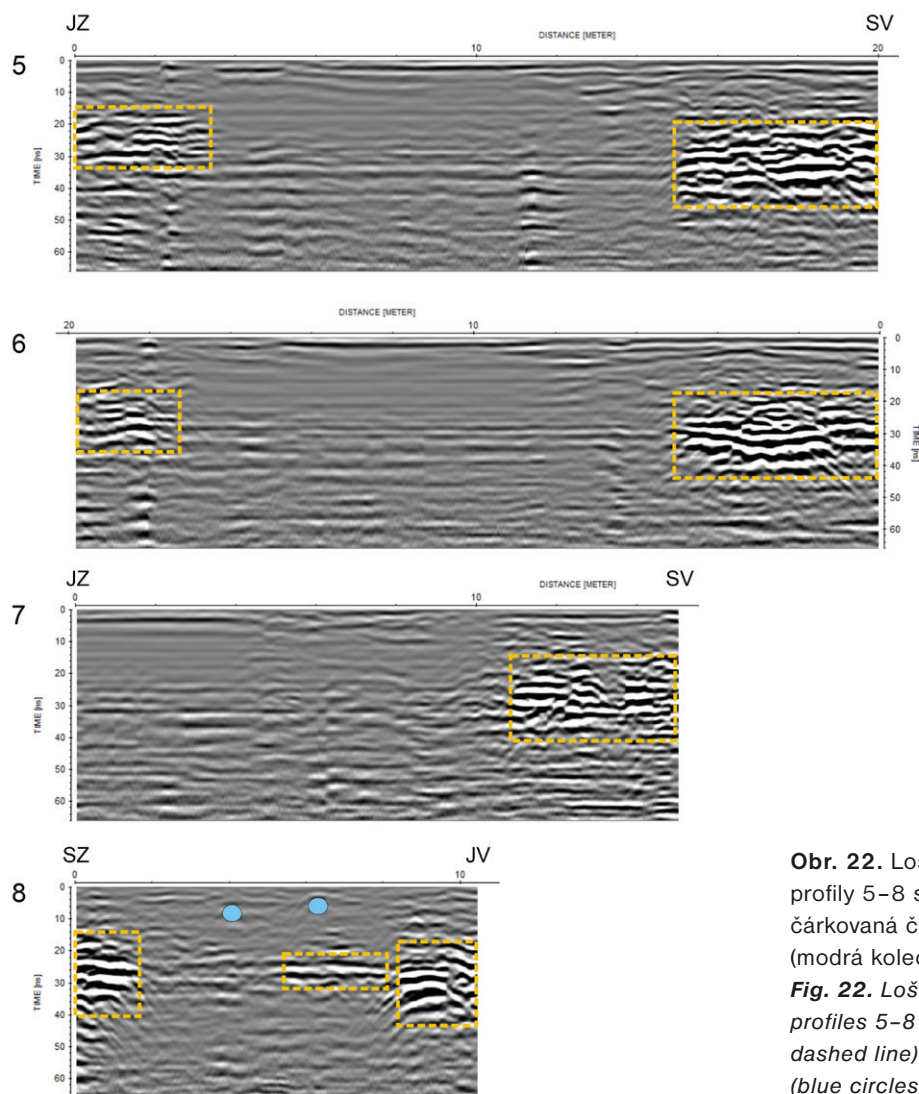
Obr. 20. Loštice, kostel sv. Prokopa. Celkový půdorys kostela s vyznačeným průběhem GPR profilů a zdiva zachyceného v jednotlivých profilech (oranžové obdélníky) a možných dutých prostor (modrá kolečka). Podle Lendáková 2018.

Fig. 20. Loštice, St. Procopius Church. General ground plan of the church with marked GPR profiles, masonry detected in different profiles (orange rectangles) and possible empty spaces (blue circles). After Lendáková 2018.



Obr. 21. Loštice, kostel sv. Prokopa. GPR profily 1–4 s vyznačeným zdivem (oranžová čárkovaná čára) a možným dutým prostorem (modrá kolečka). Podle Lendáková 2018.

Fig. 21. Loštice, St. Procopius Church. GPR profiles 1–4 with marked masonry (orange dashed line) and possible empty spaces (blue circles). After Lendáková 2018.



Obr. 22. Loštice, kostel sv. Prokopa. GPR profily 5–8 s vyznačeným zdivem (oranžová čárkovaná čára) a možným dutým prostorem (modrá kolečka). Podle Lendáková 2018.
Fig. 22. Loštice, St. Procopius Church. GPR profiles 5–8 with marked masonry (orange dashed line) and possible empty spaces (blue circles). After Lendáková 2018.

cí v hloubce cca 20 ns, které se ve všech profilech projevilo ve shodné poloze. V profilech 1 až 4 se shodně na 24 m (ve směru JZ–SV) nacházela anomálie vykreslená význačnou hyperbolou v hloubce cca 5 ns, pod kterou v hloubce 25 ns následoval další výraznější reflektor. Rychlé šíření signálu mezi hyperbolou a spodním reflektorem by mohlo naznačovat přítomnost dutého prostoru. Další výrazný hyperbolický reflektor byl zaznamenán v profilu 1 (14 až 15 m) a opakoval se v profilech 2 a 4.

Profily 5, 6 a 7 (obr. 22), které byly vedeny podél obvodových zdí hlavní lodi, zachytily zbytky zdiva především v SV části profilů. Zde bylo možné předpokládat pokračování základů románských obvodových zdí.

Přítomnost (románského) obvodového zdiva byla zaznamenána i v profilu 8, který ležel kolmo k profilům 1 až 7, přičemž uprostřed profilu byly zachyceny hyperbolicke reflektory přítomné v profilech 1 až 4.

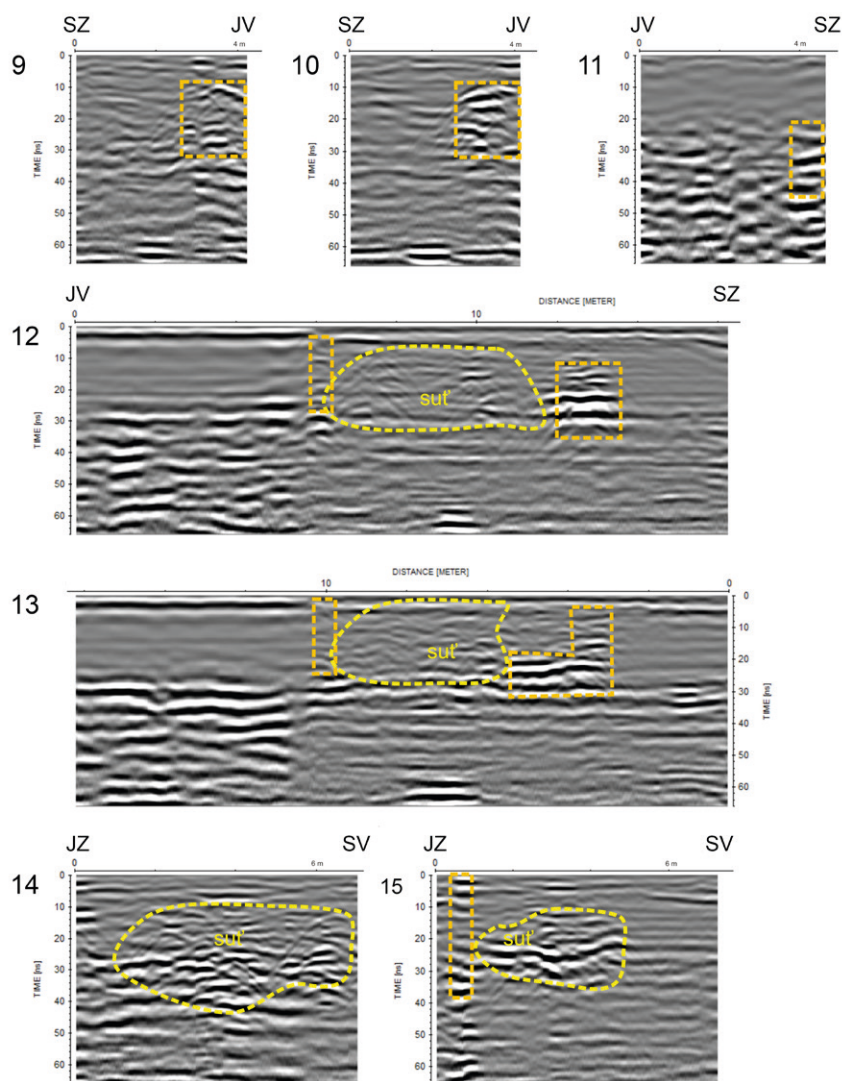
Profily 9 a 10, vedené v prostoru za presbytářem (obr. 23), postihly zbytky zdiva v JV části profilů, kdy horní hranice zdiva byla zachycena v hloubce 10 ns.

Profil 11 poté navazoval za zdí na profily 9 a 10 v prostoru sakristie. Zbytky zdiva zde byly patrné v SZ části profilu v hloubce od cca 20 ns.

Profily 12 a 13 protály příčně prostory sakristie a presbytáře a byla na nich detekována zdiva na šestém a třináctém metru délky, mezi nimiž došlo k zachycení velkého množství menších reflektorů způsobených pravděpodobně sutí mezi oběma zdmi.

Profily 14 a 15 byly vedeny podél obvodových zdí zadní části presbytáře a na obou byla zjištěna přítomnost suti a na začátku profilu 15 i možná existence zdiva.

V prostoru kostela sv. Prokopa v obci Loštice bylo celkem naměřeno 15 profilů. Na všech měřených profilech byla zaznamenána přítomnost zdiv, které po vy-



Obr. 23. Loštice, kostel sv. Prokopa. GPR profily 9–15 s vyznačeným zdívem (oranžová čárkovaná čára) a možným dutým prostorem (modrá kolečka) a suti (žlutá čárkovaná čára). Podle Lendáková 2018.

Fig. 23. Loštice, St. Procopius Church. GPR profiles 9–15 with marked masonry (orange dashed line), possible empty spaces (blue circles) and rubble (yellow dashed line). After Lendáková 2018.

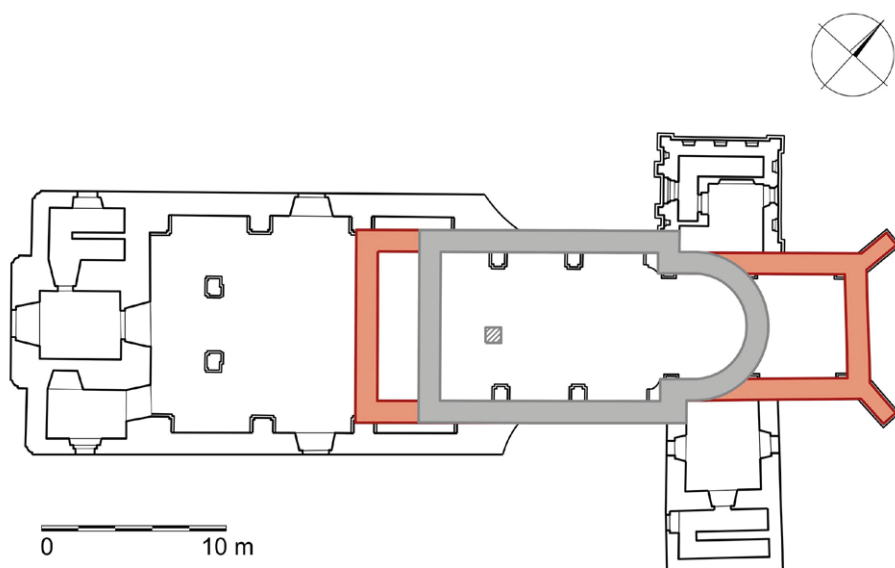
nesení do plánu kostela odkazují na průběh původních románských zdí (obr. 20). V prostoru hlavní lodi byly navíc v profilech 1 až 4 a 8 zaznamenány možné duté prostory (Lendáková 2018).

5. Rekonstrukce podoby románského kostela sv. Prokopa v Lošticích

Komparací výsledků stavebně-historického průzkumu z roku 1993, archeologického výzkumu z let 2014 a 2015 a z cílené geofyzikální prospekce je možné pokusit se o rekonstrukci podoby románského kostela sv. Prokopa v Lošticích (Faltýnek, Šlézar 2018; Kašpárková et al. 1993; Lendáková 2018). Při ní lze vycházet z existence původních obvodových zdí lodi kostela v SZ a JV zdi současného presbytáře. Původní loď kostela však byla zjevně delší, jak vyplývá ze závěrů SHP i archeologického výzkumu. Dochované konce zdí románské lodi jsou nepravidelné, zdivo bylo ubouráno zřejmě v místě předpokládaného třetí-

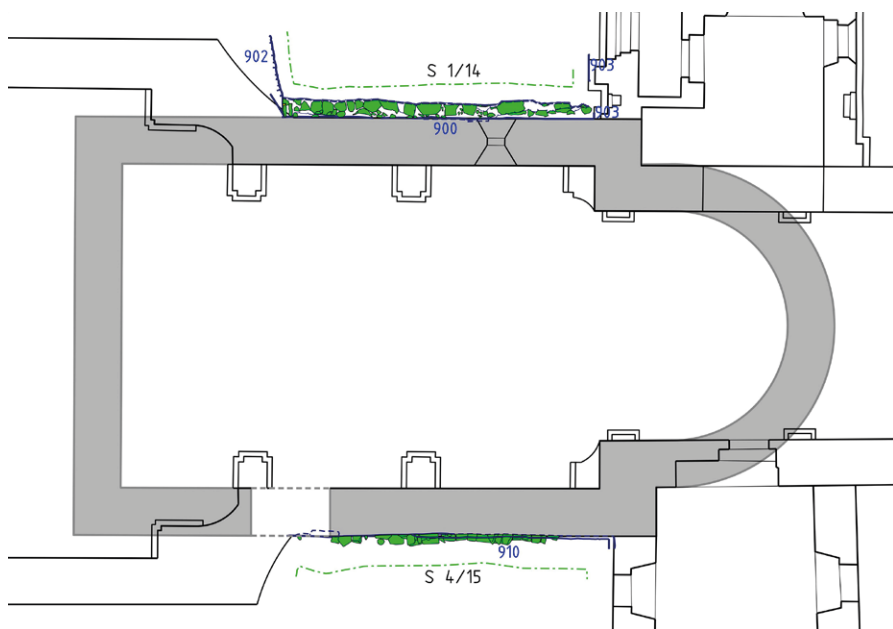
ho románského okna. Autoři SHP správně předpokládali, že původní loď byla delší alespoň o jeden interval mezi existujícími románskými okny a jejich počet na delší straně lodi odhadli na tři. Úvahu také podporuje fakt, že v JV zdi presbytáře byla nalezena polovina portálu v místě, kde se napojuje současná rozšířená pozdně barokní loď, takže zmíněný boční vstup do kostela by se nacházel asi v JZ třetině. Geofyzikální průzkum uvnitř kostela opravdu v místech předpokládaného průběhu pokračování lodi románského kostela na profilech P1–P8 indikoval ve směru JZ–SV anomálii odpovídající zdivu.

Závěr románského kostela měl dle SHP patrně podobu půlkruhové apsidy, čemuž nasvědčuje v krovu nalezená spára a malé ustoupení JV zdi v místě, kde pokračuje pravoúhlý gotický závěr (zřejmě náběh styku apsidy s lodí). I zde geofyzikální prospekce v presbytáři zachytila v profilech P12–P15 torza ustupujících zdí, která se dají ztotožnit s předpokládanou apsidou.



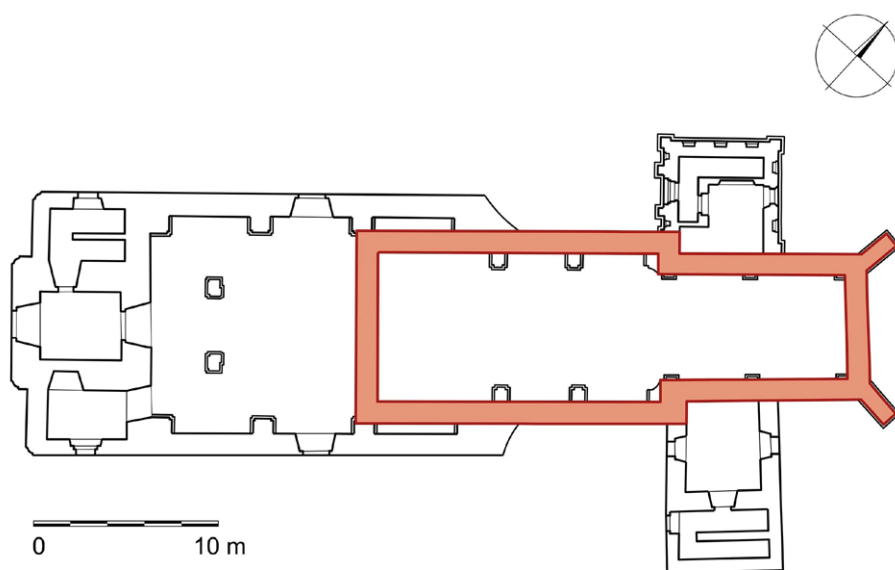
Obr. 24. Loštice, kostel sv. Prokopa. Celkový půdorys kostela s rekonstruovaným půdorysem původního románského kostela (šedě) a gotickými zdívky (červeně). Šrafováním vyznačen pilíř/sloup. Digitalizace J. Grégr.

Fig. 24. Loštice, St. Procopius Church. General ground plan of the church with another ground plan of original Romanesque church (in grey) and Gothic masonry (in red). Pillar/column marked with dashed line. Digitalization by J. Grégr.



Obr. 25. Loštice, kostel sv. Prokopa. Rekonstruovaný půdorys původního románského kostela (šedě) s románskými předzáklady (zeleně) a s vyznačením původního románského bočního vstupu do kostela. Digitalizace J. Grégr.

Fig. 25. Loštice, St. Procopius Church. Reconstructed ground plan of the original Romanesque church (in grey) with Romanesque foregrounds (in green) and marked original Romanesque side-entrance into the church. Digitalization by J. Grégr.



Obr. 26. Loštice, kostel sv. Prokopa. Rekonstruovaný půdorys původního gotického kostela (červeně). Digitalizace J. Grégr.

Fig. 26. Loštice, St. Procopius Church. Reconstructed ground plan of the original Gothic church (in red). Digitalization by J. Grégr.

Výsledná podoba tedy ukazuje na pozdně románský podélný bezvěžový jednolodní plochostropý kostel ukončený půlkruhovou apsidou o celkové délce 18,80 m, délce lodi 14,40 m, šířce lodi 10,35 m a hloubce závěru 4,40 m (obr. 24, 25). Na obou delších stranách lodi se nacházela trojice románských oken s půlkruhovými záklenky a nálevkovitě rozevřenými světle červeně malovanými špaletami s hlazenou omítkou a ústíci do interiéru úzkými šterbinovými otvory. Záklenky oken byly tvořeny pěti klenáky. Boční vstup do kostela v podobě portálu s pískovcovým ostěním o šířce 1,95 m a výšce 3,3 m s plným obloukem byl situován asi v JZ třetině stavby, uprostřed pod románskými okny. Nadzemní zdivo bylo vybudováno z lomových kamenů z místních jemnozrnných drob, avšak nahodile i z hrubě přitesaných kamenných kvádříků z pískovců, uplatnilo se i klasové zdivo. Nadzemní zdivo bylo pojeno bělošedou vápennou maltou s nahodilými fragmenty uhlíků. Pata základového zdiva s předzákladem z lomových kamenů spojených středně až tmavě okrovou poměrně kvalitní maltou z hrubšího písku a s častými vápennými zrny se nacházela mělko pod tehdejší povrchem, v hloubce 0,58 m.

Pozůstatek zdiva čtvercového tvaru, zachyceného geofyzikou na profilech P3 a P4 v poslední třetině románské lodi by hypoteticky mohl být pozůstatkem pilíře nebo sloupu tribuny, vyloučit však nemůžeme ani mladší kruchtu, i když ta by byla zřejmě příliš široká.

Obdobně jako u románského půdorysu lze postupovat při rekonstrukci podoby gotického půdorysu kostela, kdy došlo k prodloužení původní románské lodi identifikované v průběhu zdiva zachyceného geofyzikální prospekci v profilech P1–P7. Prvotní románská apside byla nahrazena pravoúhlým závěrem opatřeným dvěma na koso postavenými opěráky s armovanými nárožími. Gotický kostel tak měl celkovou délku 27,80 m, z toho délka lodi byla 17,8 m a její šířka zůstala 10,35 m. Délka presbytáře činila 10 m a šířka 7,90 m (obr. 26).

Zdiva zjištěná v profilech P11–P13 v prostoru sakristie a částečně i v protilehlé kapli mohou být pozůstatky po válcových věžích s malými okénky a kuželovými šindelovými stříškami, v nichž byla zřejmě skryta šneková schodiště, jak je patrné na vyobrazení z roku 1660. Zjištěné dutiny na profilech P1–P4 jsou pravděpodobně pozůstatky krypt renesančního a barokního stáří, taktéž i zdiva v závěru kostela na profilech P14 a P15. Otázkou zůstávají ostatní zachycená zdiva na profilech 9 a 10, 14 a 15. Může se jednat o zbytky bočních oltářů, případně součástí krypt; pouze na okraj lze uvést, že jednou z interpretačních možností by mohl být i pozůstatek menší obdélné stavby uvnitř současného presbytáře, tedy starší církevní stavby než pozdně románský kostel.

6. Otázka šlechtického sídla v okolí kostela sv. Prokopa

Anomálie v podobě zdiva zachyceného geofyzikální prospekci v profilech P5 a P6, ležící ve vstupní části barokně-klasicistního kostela, je zřejmě pozůstatkem věže znázorněné roku 1660. Součástí věže bylo pravděpodobně i torzo zdi k. 916, zjištěné v sondě S3/15 (viz výše). Již autory SHP tento objekt zaujal a věž označili jako „obrannou“ (Kašpárková et al. 1993, 17). Z vyobrazení loštického kostela z roku 1660 je zřejmé, že se jednalo o samostatně stojící zděnou kamennou hranolovou věž na čtvercovém půdorysu s vlastním vstupem v podobě portálu s obloukem, dále s horním hrázděným patrem s ochozem (podsebitím?) a stanovou střechou z šindelů. Na vyobrazení zaujme též armování shodné s armováním v gotice prodloužené lodi kostela. Věž tedy můžeme časově zařadit do středověku, později k ní byla přistavěna kamenná hřbitovní zeď se samostatným vstupem v podobě brány vedle věže. Otázkou je funkce věže, pravděpodobně můžeme vyloučit samostatně stojící zvonici, protože gotický zvon sv. Prokopa z roku 1550 byl zřejmě zavěšen ve věži s velkou cibulovou bání přímo nad lodí (Kašpárková et al. 1993, 18). Připustit tedy můžeme i primární světskou formu využívání věže, teprve později včleněné do církevního areálu. Vyobrazený objekt se totiž nápadně podobá věžím v sídlech nižší šlechty a zejména věžovitým tvrzím známým z ikonografických pramenů včetně např. věže rezidenčního dvora v Biblia Venceslai Regis (srov. Chotěbor 1992, 178, 182–184; Chotěbor, Smetánka 1985, 49; Klápště 2005, 150–166; Novák 2019, 134–137, 140–141).

Výše uvedenou věž znázorněnou roku 1660 na titulním listě loštické městské matriky tedy snad můžeme ztotožnit s pozůstatkem loštické tvrze. Součástmi tohoto šlechtického sídla by mohla být též anomálie v podobě zdiva objevená v profilu P4 a možná i zdiva k. 915 v sondě S2/14 (viz výše). Blízký prostorový vztah středověkého drobného šlechtického sídla a církevní stavby nachází analogie např. v archeologicky zkoumaných Konůvkách, Koválově, Divicích a u řady dalších českých a moravských lokalit (Laval 2016, 61; Nekuda, Unger 1981, 91, 95, 118, 121, 133, 142, 155, 162, 167, 186, 218, 237, 265, 274, 298, 305; Plaček 2001, 107, 163, 182, 184–185, 199, 217, 261, 295–297, 327, 329, 397, 493, 512, 559, 565, 568, 721; Unger 1988, 209–210, 215; 1994, 5). Tato vazba však nutně nemusí být pravidlem, a to ani v raném středověku (srov. Plaček 2017). Zatímco původní románský a gotický kostel sv. Prokopa v Lošticích zaujal SV část mírně oválné vyvýšeniny o délce zhruba 55 m a šířce 35 m, věžovitá tvrz se nacházela v JZ části této vyvýšeniny ve vzdálenosti cca 12–15 m od kostela. Vzhledem k tomu, že kostelní vyvýšenina byla v průběhu 19. a 20. století upravována a odkopávána, dá se před-

pokládat, že původně byla delší a mohla zasahovat až do prostoru dnešního Malého náměstí, kde mohl pokračovat areál šlechtického sídla a jeho zázemí. Teprve po zániku tvrze byl tímto směrem rozšířen hřbitov a postavena jeho nová ohradní zeď.

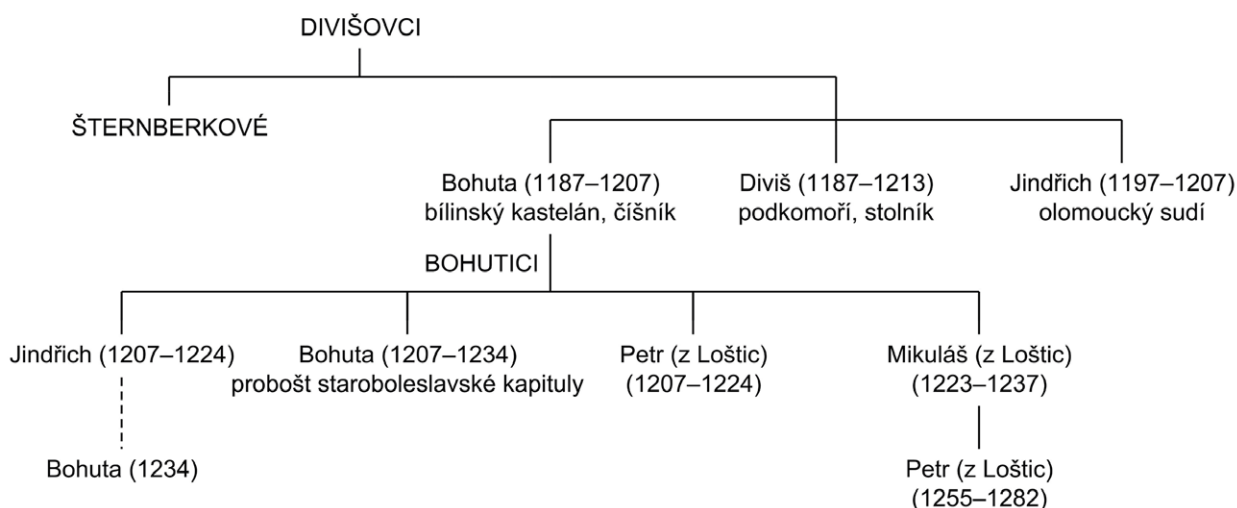
Karel Kuča předpokládá, že již k roku 1267 v Lošticích existovala tvrz připomínaná údajně roku 1371 (Březina 1963, 227; Kuča 1998, 642, asi podle predikátu viz ZDO I, č. 84, s. 63; č. 86, s. 63), k jejímuž zničení snad došlo za válek mezi markrabaty Joštem a Prokopem. Tvrz umísťuje do blízkosti kostela sv. Prokopa a předpokládá, že po jejím zániku na přelomu 14. a 15. století byl jejím pozůstatkem loštický dvůr, který roku 1545 Václav Haugvic z Biskupic postoupil městu a jenž později zanikl (Hosák 1967, 289; 2004, 600; Kuča 1998, 640, 642).

S predikátem z Loštic vystupují i někteří příslušníci rodu pánů z Vildenberka – Ješek z Loštic a Půta z Loštic –, kteří již před rokem 1368 drželi polovinu Loštic po svém otci Ješku z Vildenberka (též z Bouzova), zatímco druhou polovinu nejpozději od roku 1353 vlastnil jejich strýc Beneš z Vildenberka (též z Bouzova) (Březina 1963, 226–227; Burian 1939, 116–119; Kubíček 1918, 3–14; Pilnáček 1930, 45; ZDO I, č. 84, s. 63; č. 86, s. 63; č. 296, s. 14; č. 412, s. 21; č. 947, s. 46; č. 788, s. 39; č. 1015, s. 50). Přídomku z Loštic užívali roku 1398 i bratři Oldřich a Pešek, spolu s Mikulášem, příslušníci nižší šlechty, kteří v Lošticích zakoupili nějaké majetky, i když samotné Loštice tehdy náležely Heraltovi z Kunštátu (Kubíček 1918, 20; ZDO I, č. 762, s. 221).

7. Synové bílinského kastelána

První predikát je pro Loštice tradičně dokládán u Petra z Loštic roku 1267, v závěti biskupa Bruna ze Schauenburku (Item apud Mohelniz emimus terram ad tres araturas apud Petrum de Lossiz, CDB V/2, č. 526, s. 78; CDM III, č. 402, s. 404, např. Březina 1963, 225–226; Hosák 1967, 288; Hosák, Šrámek 1970, 548; Kuča 1998, 640). Petr z Loštic se však objevuje také ve svědečné řadě listiny vydané v Olomouci roku 1282 (Petrus de Lossicz, CDB VI/1, č. 236, s. 289; CDM IV, č. 207, s. 274). Za bližší pozornost stojí dosud v historiografické literatuře opomíjené osoby „Petrus de Loziz et frater eius Nicolaus“, uvedené ve svědečné řadě tzv. Uničovské listiny z roku 1223 (CDB II, č. 246, s. 239). Vzhledem k tomu, že jako svědci jsou vyjmenováni moravští církevní hodnostáři, úředníci a další čelní urození Moravané, můžeme s jistotou vyloučit v případě predikátu Petra „de Loziz“ záměnu za českou ves Lozice, patřící nadto v onu dobu premonstrátskému klášteru v Litomyšli (srov. Bolina 2003, 359–360). Ve svědečné řadě jsou navíc Petr a Mikuláš zařazeni přímo do výčtu olomouckých beneficiářů a urozených. O rok později oba bratři vystupují ve svědečné řadě na listině vydané v Hulíně, v níž roku 1224 Přemysl Otakar I. potvrdil práva opavským měšťanům. Zároveň s bratry je zmiňován i jejich otec Bohuta „Petrus filius Bohute et frater eius Nicolaus“ (CDB II, č. 265, s. 257).

Podle písemných pramenů přelomu raného a vrcholného středověku nemůže být oním vzpomínaným Bohutou nikdo jiný než bývalý bílinský kastelán



Obr. 27. Rodokmen Bohuticů. Letopočty zaznamenávají výskyt v písemných pramenech. Přerušovanou čarou jsou znázorněny předpokládané vztahy. Kresba P. Šlězár. Digitalizace J. Grégr.

Fig. 27. Genealogy of Bohuta family. Years reflect written records. Supposed relations marked with dashed line. Drawing by P. Šlězár. Digitalization by J. Grégr.

a nejvyšší číšník Bohuta. V úřadu kastelána na Bílině se objevuje roku 1187 (Boguta castellano de Belina, CDB I, č. 317, s. 289; Velímský 2014, 335, 350, 353). Poprvé se snad v pramenech píše roku 1183, jde ale zřejmě o falzum ze 13. století (Bohit, CDB I, č. 403, s. 422). Pravidelně se tento přední český velmož a beneficiář objevuje ve svědečných řadách mnoha listin v letech 1188–1201 (1188: Boguta, 1193: Bogutha, 1194: Bogutha, 1195–1197: Bohuta, 1201: Boguta CDB I, č. 320, s. 294; č. 342, s. 309; č. 349, s. 315; č. 356, s. 323; CDB II, č. 21, s. 18). S jeho jménem se setkáváme i u řady středověkých falz ze 13. a 14. století (CDB I, č. 291, s. 259; č. 292, s. 261; č. 404, s. 425; č. 406, s. 440; č. 411, s. 446; CDB II, č. 350, s. 362). Přímým předkem Bohuty byl Diviš, důvěrník knížete Soběslava I., od něhož odvozují svůj původ Divišovci. Kromě větve Bohuticů jsou další větví tohoto rozrodu Šternberkové. Bratři Bohuty byli také přední velmoži, beneficiáři a držitelé výnosných dvorských a správních úřadů: podkomoří a stolník Diviš (1187–1213) a olomoucký sudí Jindřich (1197–1207) (Juřík 2013, 10–14; Koula 2011, 13–24; Marek 2013; Otto 1906, 777; Palacký, Sternberg 2001, 57–59; Pokluda 2012, 22–50; Žemlička 1990, 184–185, 270; 2002, 233, 356–357, 375, 509; 2014, 208, 297).

Bezpečně známí jsou však i Bohutovi čtyři synové: Jindřich, Petr, Bohuta a Mikuláš (obr. 27). K roku 1207, jak vyplývá z darovací listiny pro plaský klášter, zastává Bohuta úřad nejvyššího číšníka a spolu s ním jsou zmíněni i jeho synové: Jindřich, Petr a Bohuta (Boguta pincerna cum filiis suis Heinrico, Petro et Boguta, ... Methes villicus Bogute, CDB II, č. 74, s. 66). Nejmladší syn Mikuláš, v době vystavení darovací listiny pro plaský klášter asi nedospělý, se objevuje až v listinách z let 1223 a 1224 (CDB II, č. 246, s. 239; č. 265, s. 257), zaznamenán je v písemných pramenech ještě roku 1232, kdy svědčí na Velehradě; dále je Mikuláš zmiňován v roce 1237 v listině vydané v Brně (Nicolaus filius Bohute, CDB III/1, č. 15, s. 15; Nicolaus filius Bohute, CDB III/1, č. 165, s. 207).

Mikulášův syn Petr se objevuje ve svědečné řadě listiny z jednání olomouckého zemského soudu z roku 1255, která se týká sporu o les hradištských premonstrátů ležící mezi Knínicemi a blíž nelokalizovanou vsí Střelech (Petrus filius Nicolai de Losszczicz, CDB V/1, č. 50, s. 105).

Nejstarší Jindřich, působící v Čechách, je jako „Heinricus Bohutic“ uváděn ve svědečných řadách v listinách pro klášter v Milevsku z let 1218 a 1219, vydaných v Kníně (Heinrico Bohutic, CDB II č. 153, s. 144; Heinricus Bohutiz, CDB II, č. 188, s. 175); v jižních Čechách patrně získal (zdedil?) také nějaké majetky. Zvláštností je Jindřichovo označení „Bohutic“, tedy člen rodu Bohuticů, protože šlechtické rody samy sebe takto neoznačovaly. K málo četným výjimkám patří Vítkovci a Hrutovci (CDB II, č. 59,

s. 55; Koula 2011, 24; Žemlička 1997, 361). Přímo jako Bohutův syn je uveden na královských listinách vydaných v Praze v letech 1222 a 1224 (Heinricus filius Bohute, CDB II, č. 227, s. 212; Heinricus filius Bohute, CDB II, č. 259, s. 250). Jako Bohutův syn je uveden také ve falzu ze 13. století hlásícím se do roku 1220 (Heinricus filius Bohute, CDB II, č. 375, s. 412). Jeho potomkem mohl být Bohuta ze svědečné řady listiny pro klášter v Milevsku z roku 1234 (Boguto, CDB III/1, č. 83, s. 90).

Další z bratrů, Petr, je připomínán k roku 1220, kdy svědčí na listině v Hodoníně (Petrus filius Bohute, CDB II, č. 196, s. 182; Petrus filius Boguthe, CDB II, č. 197, s. 183). Dále figuruje v listinách z let 1223 a 1224 (CDB II, č. 246, s. 239; č. 265, s. 257).

Bohuta, stejného jména jako jeho otec, zřejmě nastoupil církevní dráhu v Čechách a zastával vysokou hodnost probošta staroboleslavské kapituly v letech 1222–1228 a 1234 (Bogutone preposito Bolezlawensi, CDB II, č. 229, s. 218; č. 230, s. 219; č. 234, s. 225; č. 377, s. 418; č. 258, s. 248; č. 321, s. 323; CDB III/1, č. 62, s. 66).

Klíčovým rokem pro dějiny Bohutova rodu se jeví rok 1207, kdy Bohuta zastává úřad nejvyššího číšníka, ale pravděpodobně se ještě v témže roce stává jedním z předních urozených „Moravanů“ a jeho bratr Jindřich olomouckým sudím, jak je uvedeno ve velkém Přemyslově privilegii pro olomoucký kostel (Bogutha et Heinricus frater eius iudex Olomucensis; CDB II, č. 59, s. 55; Janiš 2013, 186). Snad by o Bohutově přesunu na Moravu mohlo vypovídat i falzum ze 13. století hlásící se do roku 1207 (...partem ville Telci, quam a Bohuta commutaverat in Moravia..., CDB II, č. 360, s. 385).

Přerod Bohuty a jeho bratra Jindřicha, připomínaného roku 1193 v Čechách (CDB I, č. 342, s. 309), v „Moravany“ zrcadlí skutečnost, že členové českých rodů osvědčených v přemyslovských službách dostávali na Moravě výnosná beneficia a úřady (Janiš 2013, 27, 81; Škvrňák 2019, 18–19; Wihoda 1995; 2007, 215; 2010, 256–260; Žemlička 1997, 353–354, 363–364). V případě transferu Bohuty a Jindřicha na Moravu by se mohlo jednat také o důsledek zvýšeného zájmu Přemysla Otakara I. o Olomoucko (Bistřický 2009, 102; Wihoda 2007, 209–214; Žemlička 2002, 581, 584–585, 627). Spolu s otcem a strýcem Jindřichem přišli na Moravu i Bohutovi synové Petr a Mikuláš. Na výše uvedených listinách po roce 1207 totiž vystupují vždy jako Moravané a jsou tak příslušníky moravské větve Bohuticů, na rozdíl od svých bratrů Jindřicha a Bohuty, kteří zůstali v Čechách.

V rozmezí let 1207–1223 získal Petr dědičné pozemkové vlastnictví v Lošticích, po kterých se roku 1223 psal (Petrus de Loziz, CDB II, č. 246, s. 239), takže lze důvodně předpokládat, že v Loš-

ticích měl i své sídlo (dvorec?). O sídle jeho bratra Mikuláše v oné době nám písemné prameny nic neprozrazují. I když Petr z Loštic ani jeho bratr Mikuláš nezastávali úřady, oba se díky svému původu těšili vážnosti a pohybovali se v okolí panovníka. Právě Petra z Loštic, člena jednoho z předních urozených rodů Bohuticů z rodu Divišovců, který jistě disponoval i dostatečnými ekonomickými prostředky, lze označit za fundátora románského kostela v Lošticích někdy po roce 1207. Časově by tomu odpovídal i tradovaný letopočet založení kostela roku 1208 (viz výše). Nově postavený kostel vznikl v blízkosti či snad přímo v prostoru sídla Bohuticů, posléze vystřídáného vrcholně středověkou tvrzí. Mohly by to dokládat také nálezy keramiky 13. století z výzkumu v letech 2014–2015.

Příchod Bohuty a jeho dvou synů z Čech na Moravu by snad mohl vysvětlovat i pro Moravu nezvyklé zasvěcení loštického kostela sv. Prokopovi. Nemůžeme však s jistotou tvrdit, že kostel neměl v počátcích své existence jiné patrocínium. Obdobně jako jiní „Čechové“ z Moravy moravští Bohuticové první generace zřejmě chovali úzké vazby k českému teritoriu. Součástí těchto vazeb byla i úcta k českým světcům (Žemlička 2002, 584, 627), i když sv. Prokop nepatřil v 1. polovině 13. století mezi častá patrocínia (Boháč 1973a, 375–376). Pokud však uvážíme, že Bohuta a jeho synové byli příslušníky rozrodu Divišovců, mohla by obliba tohoto světce u Bohutových potomků dostat reálnější kontury. Majetky Divišovců se nacházely v Posázaví, v oblasti s nápadným soustředěním románských kostelů, a samotný Divišov, připomínaný v predikátu prácheňského kastelána a maršálka Diviše z Divišova roku 1218 (CDB II, č. 153, s. 144), je vzdálen pouze 10 km jižně od Sázavského kláštera. V jeho blízkosti pak vzniklo i nové rodové sídlo – hrad Šternberk, po kterém se psal již Divišův syn Zdeslav ze Šternberka (Juřík 2013, 12–14; Koula 2011, 24–34; Otto 1906, 777; Pokluda 2012, 33; Vnoučková 2015, 90, 157, 390–403; Žemlička 2002, 233). Příslušníci Divišovců, se tak mohli přímo angažovat v procesu svatořečení sv. Prokopa roku 1204 a být podporovateli jeho kultu (Sommer 2007, 173–182; Kubín 2006, 104–116).

Petr z Loštic umírá někdy po roce 1224 bez dědiců, jeho majetky přešly na bratra Mikuláše sídlícího v Lošticích, jak ozřejmuje listina z roku 1255 (CDB V/1, č. 50, s. 105).

Mikulášův syn Petr s predikátem z Loštic se objevuje ve třech listinách z let 1255, 1267 a naposledy roku 1282 (Petrus filius Nicolai de Lossicz, CDB V/1, č. 50, s. 105; Petr de Lossiz, CDB V/2, č. 526, s. 78; Petrus de Lossicz, CDB VI/1, č. 236, s. 289). Právě Mikulášův syn Petr, případně další nám již neznámý Bohutic, mohl iniciovat přestavbu kostela sv. Prokopa do gotické podoby. S Petrem z Loštic moravští Bohuticové mizí z obzoru písemných pramenů.

8. Loštické dominium Bohuticů

Kromě zjevného jádra pozemkové domény Bohuticů v Lošticích však o jejich dominiu mnoho nevíme. Hypoteticky můžeme připustit jejich podíl na kolonizaci východního okraje Zábřežské vrchoviny. Jeden druh pramene nám však může pro rekonstrukci panství Bohuticů pomoci, jsou jím dvě matriky loštické farnosti z let 1647–1743 a 1660–1684. Výčet osad z prvního desetiletí vedení matriky zahrnuje Loštice, Žádlovice, Radnici, Pavlov, Lechovice, Bezděkov a Veselí. Patřila k nim i zaniklá vesnice Farářova Lhotka, založená v 1. polovině 15. století v místě pozdějšího hostince Zavadilka. Šlo tedy o poměrně malý farní obvod, přičemž Lhotka, Pavlov, Radnice a Žádlovice patřily pod loštický kostel jistě již k roku 1587, kdy vznikla katolická kaple při žádlovické tvrzí, protože loštická fara byla v tu dobu nekatolická. Až do roku 1567 patřila pod loštickou farnost též osada Svinov (Březina 1963, 234, 428, 432–433; Kubíček 1918, 227–228; Matrika 1647; Matrika 1660; Wolny 1862, 22, 26–29).

Nejstarší loštický farní obvod, odrážející situaci již před rokem 1587, tvoří nápadné celistvé území klínovitého tvaru vybíhající z Loštic na západ. Tento útvar je vymezený tokem říčky Třebůvky na jihu a potokem Podhrádkem (Líšničkou) na severu. Ze severu tuto oblast vymezují postupně se formující statky Líšnice a Mohelnice se Stříteží na východě, dále Jevíčka s Vranovou a z jihu Bouzova (srov. Bolina et al. 2008, 79; Burian 1939, 116–120; Březina 1963, 218–219, 264–269, 433–434; Hosák 1967, 261–262, 265, 268–269; 2004, 555–557, 562, 568–569). Je tedy pravděpodobné, že prvotní farní obvod může být totožný s bývalým panstvím Bohuticů, obdobné příklady lze sledovat např. v prostoru Drahanické vrchoviny (Boháč 1973b, 161–162; Doležel 1996; 2003, 127, 140, 146).

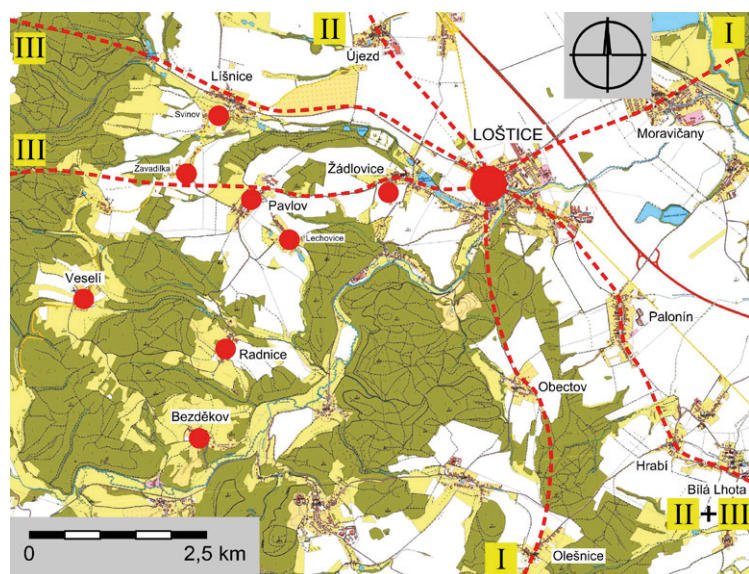
Původní dominium Bohuticů tak mohlo zahrnovat Loštice s vlastnickým kostelem a šlechtickým sídlem, dále osady Lechovice, Pavlov, Svinov, část Žádlovic a kolonizací založené vesnice nad 350 m n. m.: Bezděkov, Radnici a Veselí. Tyto úvahy potvrzují i archeologické prameny. Zatímco první zmínka o Radnici pochází až z roku 1350 (ZDO I, č. 168, s. 7) v souvislosti s proměnou majetkových poměrů a utvářením rozlehlého Bouzovského panství, kolekce keramiky získaná z povrchových sběrů jihovýchodně od dnešní zástavby obce spadá do 2. poloviny 13. století (Faltýnek, Šlězár 2013). Několik zlomků keramiky ze 13. století získal Karel Faltýnek v roce 1980 ze dna vypuštěného rybníku jižně od Lechovic v trati Pod kozím rohem. Samotné Lechovice jsou spolu s dvorem v písemných pramenech připomínány až roku 1490 (ZDO II, č. 14, s. 44). Situace je dobře patrná na císařském otisku stabilního katastru; zatímco osada se nalézá na levobřeží lechovického potoka, dvůr leží na pravém břehu.

Složitější situace panuje u Žádlovic patřících do majetku olomouckého biskupství a od let 1136–1141 nově zřízené kapituly (Sadlouci tota in qua sunt figuli, CDB I, č. 115, s. 119). Popluží v Žádlovicích roku 1160 získal také klášter Hradisko (CDB 0I, č. 79, s. 84, tzv. nákelský odstavec; CDB I, č. 208, s. 195; srov. Elbel 2002, 47–48). Nicméně v Žádlovicích jsou zaznamenány v polovině 14. století i dva svobodné dvory (Březina 1963, 426–430; Hosák 2004, 561–562, 568; 1356: ZDO I, č. 444, s. 22). Na základě toho můžeme také v Žádlovicích uvažovat o existenci (svobodných) majetků, které mohly patřit do dominia Bohuticů, snad užívaných jejich klienty, což by vysvětlovalo i jejich přiřazení do Loštic. Podle vlastivědné literatury jsou uvedené svobodné dvory lokalizovány západně od Žádlovic do trati Na podsedkách, též Na zahrádkách (tzv. horní dvůr?) a do blízkosti zaniklé Farářovy Lhoty (tzv. dolní dvůr), která byla založena začátkem 15. století na pozemcích patřících žádlovickému tzv. dolnímu svobodnému dvoru. Polohopisně se jedná o Zavadilku, místní část Pavlova (ZDO I, č. 442, s. 114; Březina 1963, 427, 432–433; Jílek 1947, 4; Kubíček 1918, 159–167). Dolní dvůr se posléze stal součástí panství Líšnice (1382: ZDO I, č. 269, s. 137). V roce 1481 je kromě druhého „horního“ dvora uveden ještě třetí svobodný žádlovický dvůr, patřící k Bouzovu (ZDO II, č. 200, s. 28; Březina 1963, 427–428).

Písemným pramenům zdatně sekundují i archeologické nálezy. Z trati Na zahrádkách pochází z povrchového sběru Vladimíra Goše keramické nálezy ze 13.–14. století, koncentrovaly se na ploše 20 × 30 m (Faltýnek 2015a, 35, 39–40; Goš 1978, 157; 2007, 54). Další nálezy středověké keramiky západně od Žádlovic pochází z rozhraní katastrů Žádlovic a Pavlova z trati Pasinky, kde se podařilo K. Faltýnkovi

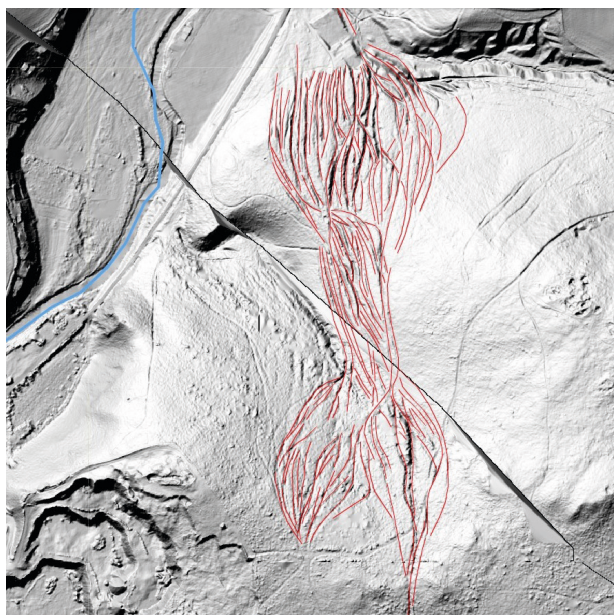
a V. Gošovi získat keramiku datovanou do 12.–13. století (Faltýnek 2015a, 35, 39; Goš 2007, 14). Keramika ze 13.–14. století pochází z trati Masnice, exploatačního areálu neogenních jílu pro výrobu keramiky, která leží na jižním rozhraní katastrů Žádlovic a Loštic (Faltýnek 2015a, 31–35, 40–41; Goš 1978, 151–152; 2007, 54).

Jistě již mimo území Bohuticů ležely další archeologicky zkoumané žádlovické lokality. Přímo z intravilánu Žádlovic z č. p. 4 a 16 pochází nálezy keramiky z rozpětí 14.–16. století (Faltýnek 2015a, 35–36; Goš 1978, 155–156; 2007, 53–54). Na základě starších nálezů i vlastních sběrů keramiky z 13. století vymezil Vladimír Goš v roce 1978 sídlištní areál o velikosti zhruba 60 × 30 m v trati U dvora na katastru Žádlovic, kde je v polovině 17. století doložen dvůr (Goš 1978, 142–143; Březina 1963, 426). Hned následující rok proběhlo na části lokality geofyzikální měření a Hana Máčalová zde provedla archeologický odkryv plochy o velikosti 15 × 5 m. Objeven byl komplex objektů skládající se z mělce zahloubeného pravoúhlého objektu spojeného dlouhou schodovitou šíjí se zahloubenou stavbou (zemnicí) s vnitřní křivou konstrukcí. Oba uvedené objekty doplňovaly dva menší zahloubené objekty hospodářského charakteru. Podle keramických nálezů jsou objekty datovány do 13. až poloviny 14. století. Podle nálezů fragmentů grafitu v jednom z menších objektů byl komplex spojován s žádlovickými hrnčíři, připomínanými již ve výše uvedené Zdíkově listině (Faltýnek 2015a, 29–31, 37–38; Máčalová 1984; Goš 2007, 12). Nález ostruhy, militáří (dvě šipky) a nástrojů (srp a poříz), však příliš nesvědčí o identifikaci objektů s usedlostí hrnčírů. Pro doplnění lze uvést i depot asi 700 ks mincí uložených ve dvou keramických nádobách, nalezený na katastru Žádlovic roku 1886, přičemž depot obsahoval pražské groše



Obr. 28. Osady náležející v 16. až polovině 17. století pod loštickou farností kostela sv. Prokopa (červená kolečka) a průběhy historických komunikací. I – směr z Brněnska na Moravičany a Slezsko, II – směr z Olomoucka na Újezd, Zábřeh a Slezsko, III – směr z Olomoucka a Uničovska na Moravskotřebovsko. © Český úřad zeměměřický a katastrální, kresba P. Šlězár, digitalizace J. Grégr.

Fig. 28. Villages belonging in the 16th and the first half of the 17th century to Loštice parish of St. Prokopius Church (red circles) and courses of historic roads: I – from Brno area towards Moravičany and Silesia, II – from Olomouc area towards Újezd, Zábřeh and Silesia, III – From Olomouc and Uničov area towards Moravská Třebová. © Czech Office for Surveying Mapping and Cadastre, drawing by P. Šlězár, digitalization by J. Grégr.



Obr. 29. Systém úvozových cest jižně od Loštic mezi polohami Kozí vrch a Stádlo na snímku LLS. Podle Martinek a kol. 2011.

Fig. 29. System of hollow roads south of Loštice between positions Kozí vrch hill and Stádlo in LLS image. After Martinek et al. 2011.

a mince z 1. poloviny 15. století (Faltýnek 2015a, 36; Nekuda 1980, 418; Wankel 1886). Takto roztržštěné držbě Žádlovic odpovídá i jejich půdorysná podoba zachycená na císařském otisku stabilního katastru.

Vyměření loštických Bohuticů po roce 1282 přešly jejich majetky do držby okolních panství, zejména Bouzova, Jevíčka a Vranové, Líšnice (Březina 1963, 113, 301, 320, 354, 405, 432–433). Loštice, již jako součást bouzovského panství, nacházíme roku 1353 v majetku pánů z Vildenberka (ZDO I, č. 296, s. 14). K bouzovskému panství byly přičleněny též další osady na jihu v blízkosti Třebůvky, a to Radnice (1350: ZDO I, č. 168, s. 7) a Bezděkov (1382: ZDO I, č. 432, s. 146; CDM XI, č. 278, s. 249). K Vranové a k Jevíčku se dostal Svinov a západně položené Veselí (1351: ZDO I, č. 240, s. 11; 1323: CDM VII, č. 217, s. 818). K Líšnici byly připojeny Lechovice s dvorem (1490: ZDO II, č. 14, s. 44) a Pavlov ležící na severu bývalého bohutického dominia (1355: ZDO I, č. 396, s. 20). V Žádlovicích jsou zaznamenány v polovině 14. století dva svobodné dvory v držení příslušníka nižší šlechty Mareše Holého (1356: ZDO I, č. 444, s. 22; Březina 1963, 426–430; Hosák 2004, 561–562, 568).

Nevíme, zda to byla náhoda či záměr, co přivedlo syna bílinského kastelána a číšníka Bohuty Petra do Loštic, ale zajímavý pohled nabízí studium historických cest.

Loštice totiž tvoří důležitý komunikační uzel středověkých dálkových cest a bylo zde vybíráno i mýto (obr. 28; 1481: ZDO II, č. 200, s. 28); Dehnerová, Šlězár 2015; Faltýnek et al. 2018, 152–153; Kuča 1998, 642–643; Šlězár 2013a, 46; 2013b, 56). Z Brněnska mířila k Lošticím dálková trasa překračující v Moravičanech tok řeky Moravy, která dále směřovala do Slezska (Faltýnek et al. 2018, 152–153). Pozůstatky po této komunikaci jsou dochovány v podobě mohutného systému úvozů jižně od Loštic v zalesněném prostoru v trati Stádla. Pravděpodobně nejstarší svazek úvozů sestupuje mezi Kozím vrchem a Stádlu k přechodu řeky Třebůvky v místech současného silničního mostu ulice Ke koupališti (obr. 29). Následně komunikace stoupala Hradskou ulicí až do prostoru západně nad kostelem sv. Prokopa, odkud pokračovala směrem na Moravičany. Jiná větev uvedené dálkové trasy směřovala kolem vrchu Hájek a sestoupila k přechodu Třebůvky u současného mostu na Olomoucké ulici. Odtud pokračovala až do prostoru jihovýchodně od kostela sv. Prokopa a dále směrem na Moravičany. Právě průběh dálkové komunikace, mírně se stáčející k Moravičanům, může být příčinou lehce vychýlené orientace kostela k severovýchodu, jak naznačil již Karel Kuča (1998, 642). Mírná oválná vyvýšenina o délce zhruba 55 m a šířce 35 m, na které se kostel sv. Prokopa nachází, mohla vzniknout průběhem těchto starších úvozových cest.

Další důležitá trasa mířila k Lošticím od Olomouce (Dohnal 1985, 102; Šlězár 2013a, 46; 2013b, 56; 2018a, 76; 2018b, 265). Do prostoru Loštic se dostávala z jihovýchodní strany od Palonína. Řeku Třebůvku komunikace překračovala někde u současného mostu na Olomoucké ulici. Odtud mířila na severozápad, kde se u současného stadionu, tedy v blízkosti kostela sv. Prokopa, křížila s trasou do Moravičan. Dále pak tato cesta pokračovala do Újezdu, Zábřehu a dále do Kladska. Teprve po založení biskupské Mohelnice se z Loštic vyděluje spojka do Mohelnice v podobě současné Palackého ulice.

Průběh poslední z nejdůležitějších tras se dobře odráží v půdorysu mírně lichoběžníkového náměstí, vlastně rynku městečka, založeného na ortogonálním půdorysu. Městečko je poprvé doloženo nepřímou zmínkou již v roce 1353 (ZDO I, č. 296, s. 14). Výslovně jsou zde jmenovány vsi (villa), ale Loštice (Losczicz) jsou uvedeny bez tohoto apellativa. Již přímo jako městečko (Oppido Losczicz) se uvádí k roku 1378 (ZDO I, č. 419, s. 113) a dále k roku 1382 (mit dem markte Losczicz, CDM XI, č. 278, s. 249). Z náměstí vybíhala trasa k severozápadu do Líšnice a na západ do Žádlovic a Střítěže. Jednalo se o dvě větve trasy směřující na Moravskotřebovsko. Z Loštic trasa pokračovala na Uničovsko a k Olomouci (Dehnerová, Šlězár 2015; Kuča 1998, 643; Šlězár 2013b, 56).

Odbočka na Mohelnici v podobě dnešní Palackého ulice se vytvořila až po založení biskupské Mohel-

nice ve 30. a 40. letech 13. století, poté také naby-la na významu nově zformovaná spojnice Moravská Třebová – Mohelnice – Úsov – Uničov (Dehnerová, Šlězár 2015, 200; Šlězár 2013b, 56). Loštice si však komunikační význam podržely i nadále, a to kvůli spojení Olomouce s Moravskotřebovskem a Zábřežskem (Šlězár 2013a, 56).¹

Z Loštic vybíhaly také podružnější spojky na Le-chovice a Bouzov a další trasy v okolí, když důležitou roli sehrával zejména přechod Třebůvky v Jeřmani (Faltýnek, Šlězár 2016, 141–149).

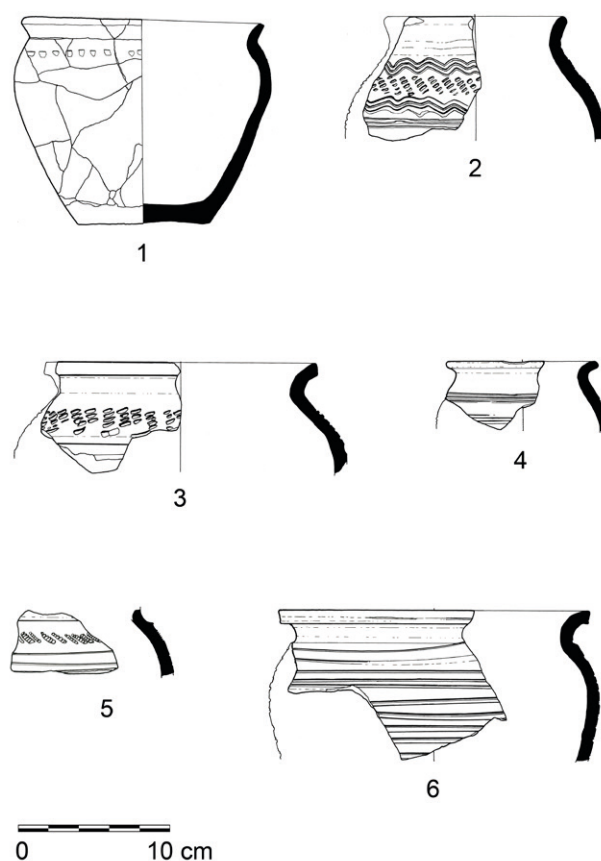
9. Nástin vývoje Loštic v době hradištní a ve starším stupni vrcholného středověku na základě archeologických pramenů

Kromě nálezů keramiky hradištních tradic u koste-la sv. Prokopa (obr. 2: 1) evidujeme z katastru Loštic dalších osm archeologických lokalit s nálezy z období raného a vrcholného středověku přibližně do druhé třetiny 13. století (včetně tzv. pozdněhradištního období). Samotné Loštice leží v nadmořské výšce 260 m n. m. po obou březích řeky Třebůvky v západní části Mohelnické brázdy. Geograficky a klimaticky příznivý prostor byl osídlen již od pravěku (Goš 1978, 134–143; 2007, 6–7; Nekvasil 1963).

Nejstarší zlomky keramiky, uložené ve Vlastivědném muzeu v Olomouci, pochází bohužel z blíže nelokalizovaného místa v Lošticích. Získány byly v 1. polovině 20. století zásluhou Karla Dobeše. Jedná se o čtyři fragmenty okraje a výduť, vyrobené z písčité hmoty, vypálené do červenohnědých až šedohnědých barevných odstínů (obr. 30: 2–6). Okraje hrnců jsou vně vyhnuté, ukončené zaoblením, válcovitým seříznutím a případně vytažením spodní hrany. Výzdobu tvoří hlavně kombinace hřebenové výzdoby: vlnic, pásů a vpichů. Vyskytuje se i výzdoba formou rýh na těle nádoby, vytvořených zřejmě jednohrotým nástrojem. U zlomku výduť se objevuje i drobná plastická lišta (obr. 30: 5).² Analogie k této keramice lze spatřovat v materiálu z blízkého Palonína (Goš, Kapl 1986, 187–191, 196–197) i regionu Prostějovska (Fojtík, Šmíd 2008) a v obecnější rovině i dalších lokalit (např. Dostál 1966; Macháček 2001).

V katastru Loštic byla zjištěna také povelkomoravská fáze (obr. 31). Nevelký soubor pěti zlomků s příměsí jemně mletého grafitu, uložených ve Vlastivědném muzeu v Šumperku, pochází z výšinné polohy z trati Kozí vrch, kde se nacházela také významná paleolitická stanice a hradiště z období eneolitu (obr. 2: 7). V dnešní době je však lokalita bohužel již takřka odtěžena lomem (Čižmář 2004, 167; Goš 1978, 143; 2007, 9; Neruda, Nerudová 2008; Svobodová, Šmíd 1998, 146–148).³ U vně vyhnutých okrajů

hrnců je kromě jednoduchého zaobleného ukončení uplatněno i kuželovité seříznutí s vytažením spodní hrany a válcovité seříznutí (obr. 31: 1–3). Z výzdobných motivů byla aplikována hřebenová výzdoba v podobě vlnic, pásů a vpichů (obr. 31: 1, 4, 5). Objevuje se však i výzdoba jednozubým nástrojem s motivem vlnovky mezi rýhami (obr. 31: 3). Právě přítomnost grafitu v keramické hmotě nádob, který se objevuje již ve středohradištním období a jehož podíl postupně během 10. století sílí, patří mezi charakteristické znaky povelkomoravské keramiky. Dále je to používání jednohrotého nástroje ve výzdobě keramiky, spolu se starší hřebenovou výzdobou, nárůst podílu plastických lišt na nádobách, situlovité tvary hrnců, výskyt seříznutých okrajů mnohdy s protaženou horní a méně

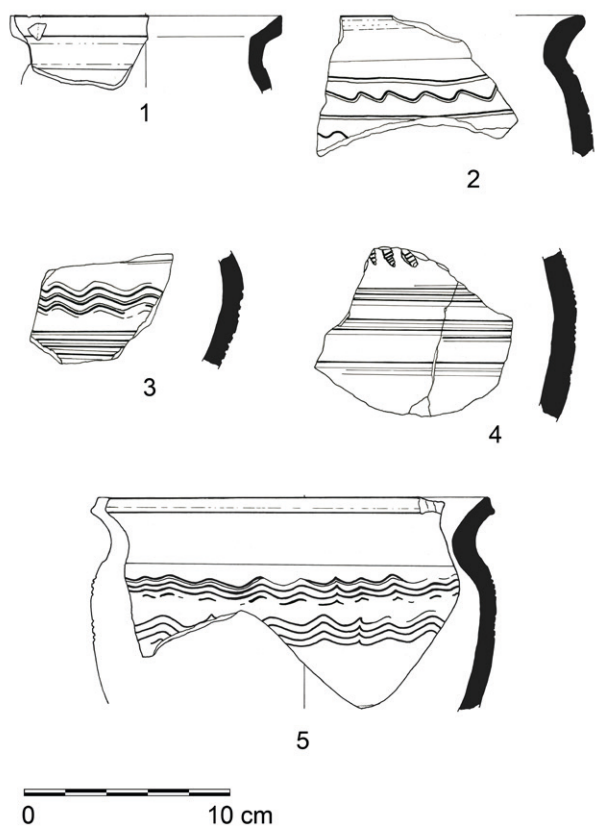


Obr. 30. Středohradištní a povelkomoravská keramika z k. ú. Loštice. 1: trať *U vepřína*; 2–6 – neznámá lokalita na k. ú. Loštice (inv. č. 1 – A16079, 2 – A73997, 3 – A74002, 4 – A73996, 5 – A74006, 6 – A73999). Kresba K. Faltýnek. Uloženo ve Vlastivědném muzeu v Šumperku a ve Vlastivědném muzeu v Olomouci.

Fig. 30. Middle Hillfort period and post-Great Moravian pottery from Loštice cadaster. 1 – *U vepřína* area; 2–6 – unknown site in Loštice cadaster (inv. no. 1 – A16079, 2 – A73997, 3 – A74002, 4 – A73996, 5 – A74006, 6 – A73999). Drawing by K. Faltýnek. Deposited in Regional Museum in Šumperk and Regional Museum in Olomouc.

často spodní hranou apod. (srov. Balcárková 2013, 787–788; Kalčík 2015, 149–173; Staňa 1998, 96, 112). Povelkomoravskou keramikou známe ze sousedních katastrů Moravičan (Faltýnek et al. 2018, 136–137) a Palonína (Goš, Kapl 1986, 186–198, 201–202), ale i z dalších oblastí střední Moravy: Olomouce (Bláha 2000, obr. 69–79; 2001, 52; Šlězár 2017, 112, obr. 16–17), Litovelska a Uničovska (Hlubek, Šlězár 2014, 590, obr. 10; 2013a, 47: 1, 2).

Do průběhu 10. století by se mohl snad zařadit i mísovitý hrnec s příměsí grafitu a s výzdobou mělce otištěným rádkem ve tvaru obdélníčků z kostrového pohřebiště v trati U vepřína (obr. 2: 3; 30: 1; Měřínský 1986, 31–32). Torzo hrnce vejčitého tvaru s vně vyhnutým a kuželovitě ukončeným okrajem bylo nale-

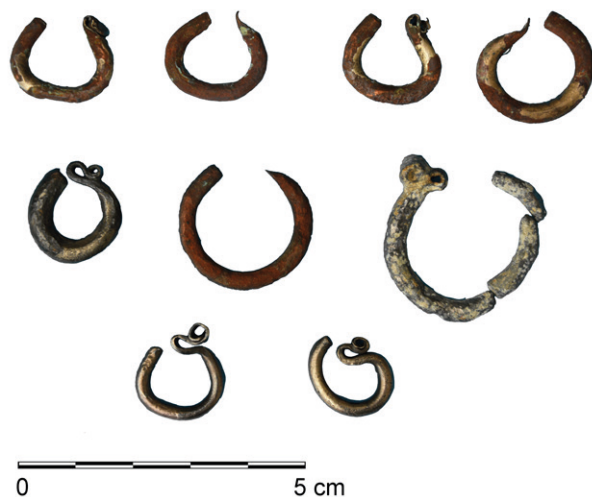


Obr. 31. Povelkomoravská keramika z trati Kozí vrch, k. ú. Loštice (inv. č. 1 – 22/63-478, 2 – 22/63-480, 3 – 22/63-479, 4 – 22/63-482, 5 – 22/63-481). Kresba K. Faltýnek. Uloženo ve Vlastivědném muzeu v Šumperku.

Fig. 31. Post-Great Moravian pottery (10th century) from Kozí vrch hill, Loštice cadaster (inv. no. 1 – 22/63-478, 2 – 22/63-480, 3 – 22/63-479, 4 – 22/63-482, 5 – 22/63-481). Drawing by K. Faltýnek. Deposited in Regional Museum in Šumperk.

zeno v hrobě č. 4. Kostrové mladohradištní pohřebiště v této poloze bylo objeveno při výstavbě rychlostní komunikace z Mohelnice do Olomouce. Z rozsáhlejšího pohřebiště přibližně tří desítek hrobů se podařilo prozkoumat pouze šest hrobů, z nichž pochází celkem devět záušnic s esovitou klíčkou převážně malých průměrů (obr. 32; Goš 1979, 60; 1988, 185; 2007, 9). V hrobě č. 1 se u lebky ženy ve věku 20–30 let našly čtyři záušnice s esovitou klíčkou o průměru 15–18 mm, vyrobené z měděného drátu a na povrchu postříbřené. V těsné blízkosti záušnic se zachovaly zbytky organických látek, vlasů a tkaniny. V hrobě č. 2 byla jen jedna bronzová záušnice o průměru 21 mm. Dvě stříbrné záušnice o průměru 13 mm se našly v hrobě č. 3. Jedna stříbrná esovitá záušnice o průměru 15 mm pochází z hrobu č. 5 a z hrobu č. 6 pochází torzo olověné záušnice spíše již středního průměru přibližně 24 mm u lebky pohřbené ženy ve věku kolem 40 let (Goš 1979, 61). Ve shodě s V. Gošem (1979, 61) lze uvažovat o datování záušnic malého průměru do průběhu 11. století (Macháček et al. 2016, 72–73; Měřínský 2013, 58–61; Štefan 2010; Ungerman 2010, 233–234).⁴

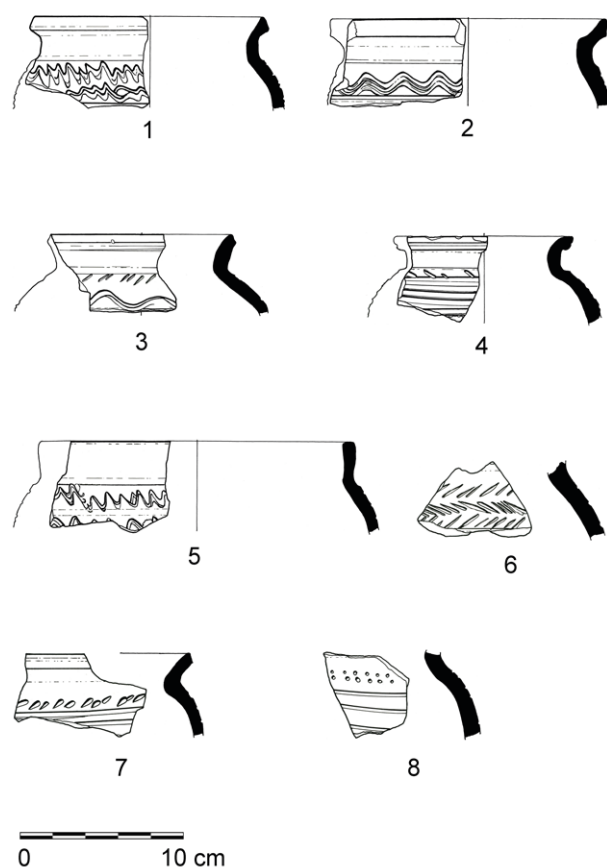
Keramika staršího mladohradištního období je obsažena v souboru z výše uvedeného nelokalizované-



Obr. 32. Záušnice s esovitou klíčkou z k. ú. Loštice, trať U vepřína (hrob č. 1 – inv. č. A16072, A16073, A16074, A16075; hrob č. 2 – A16076, hrob č. 3 – A16077, A16078, hrob č. 5 – A16080, hrob č. 6 – A16081). Foto K. Faltýnek. Uloženo ve Vlastivědném muzeu v Šumperku.

Fig. 32. S-shaped ear pendant from Loštice cadaster, U vepřína area (grave no. 1: inv. no. A16072, A16073, A16074, A16075; grave no. 2 – A16076, grave no. 3 – A16077, A16078, grave no. 5: A16080, grave no. 6 – A16081). Photo by K. Faltýnek. Deposited in Regional Museum in Šumperk.

ho místa z Loštic, získaném Karlem Dobešem. Jedná se o čtyři okraje hrnců s vyhnutými okraji s různou úpravou ukončení seříznutím a vytažením hran, případně prožlabením (kuželovitě, nálevkovitě, válcovitě; obr. 33: 1–4). Lze sledovat odsazení hrdla nádoby (obr. 33: 4). Výzdobu na keramice, zejména na podhrdlí, tvoří linie šikmých záseků pod hrdlem, nebo hřebenová vlnice, které jsou na těle nádoby doplněny horizontálními rýhami, případně hřebenovou vlnicí (obr. 33: 3–4). V tomto malém keramickém souboru se již uplatňuje tuha v hmotě nádob (obr. 33: 4, 6), chybí však velké nádoby s plastickými lištami kombinovanými s bohatou výzdobou v podobě záseků a hřebenových vpichů, typické pro keramiku okolo roku 1000 a 1. poloviny 11. století. Zaznamenána je však nádoba

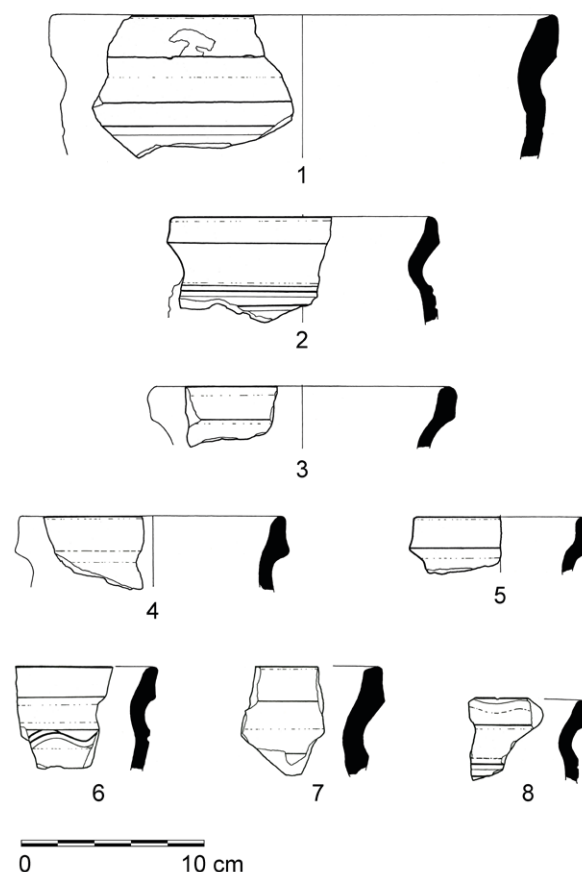


Obr. 33. Výběr keramiky z mladší doby hradištní z k. ú. Loštice. 1–6 – neznámá lokalita na k. ú. Loštice; 7–8: Jevíčská ulice č. p. 180 (inv. č. 1 – A74004, 2 – A74003, 3 – A74001, 4 – A74000, 5 – A74005; 6 – A74007; 7 – A73974, 8 – A73983. Kresba K. Faltýnek. Uloženo ve Vlastivědném muzeu v Olomouci.

Fig. 33. Selection of Late Hillfort pottery from Loštice cadaster. 1–6 – unknown site from Loštice cadaster; 7–8: Jevíčská Street no. 180 (inv. no. 1 – A74004, 2 – A74003, 3 – A74001, 4 – A74000, 5 – A74005; 6 – A74007; 7 – A73974, 8 – A73983. Drawing by K. Faltýnek. Deposited in Regional in Olomouc.

s válcovitým hrdlem (obr. 33: 5; Balcárková 2013, 788; Procházka 2009a, 160, 162, 166). Škálu nádob uzavírá zlomek (české?) láhve, zdobený pásy šikmých záseků (obr. 33: 6). Analogie pro tuto keramiku datovatelnou do 11. století lze v moravském prostředí hledat např. v Kosticích, Mstěnicích, Přerově i Starém Městě (srov. Balcárková 2013; Galuška 2009; Nekuda 2000, 152–242; Procházka 2017, 127–240; Procházka, Wihoda 2006). Mladohradištní keramika ze Soutoku zapadá také do regionálního vývoje keramiky (srov. Goš 1977, 300; Faltýnek et al. 2018, 137).

V roce 1910 došlo během stavby secesní vily stavitele Jaroslava Bendy v č. p. 356 na dnešní Olomoucké ulici k objevu depotu mincí více než 274 denárů

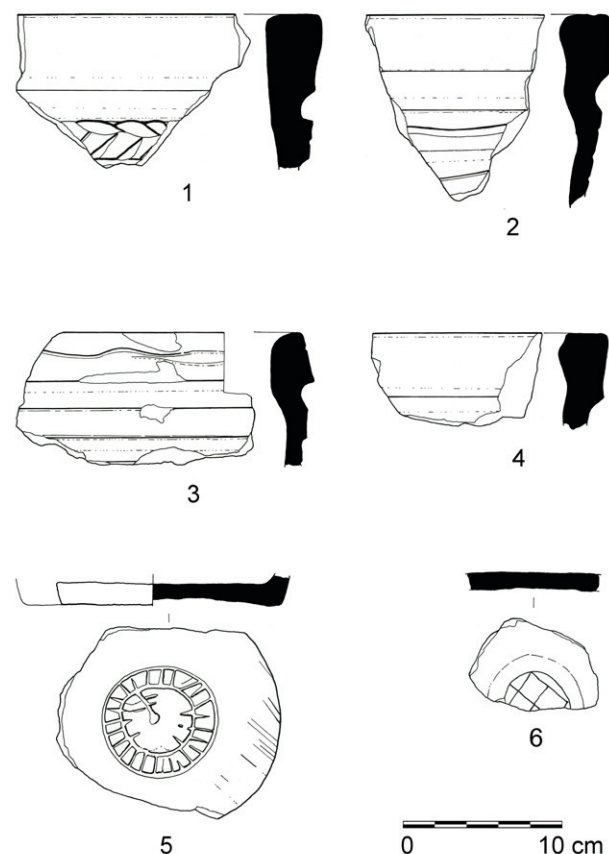


Obr. 34. Výběr keramiky z mladší doby hradištní z k. ú. Loštice, Bendova vila č. p. 356 na Olomoucké ulici (přír. č. 11/2019). Kresba K. Faltýnek. Uloženo ve Vlastivědném muzeu v Šumperku.

Fig. 34. Selection of Late Hillfort pottery from Loštice cadaster, Benda's residence no. 356 in Olomoucká Street (incr. no. 11/2019). Drawing by K. Faltýnek. Deposited in Regional Museum in Šumperku.

olomouckého a českého knížete Svatopluka († 1109) z počátku 12. století (obr. 2: 2). Mince, uložené původně v keramické nádobě, zahrnující typy denárů Cach 430 a 446 se dochovaly v ražebním lesku (Burian 1984; Goš 2007, 7; Krejčík, Štefan 1998). Na okraj lze uvést další nález raně středověké mince ze severní části katastru Loštic z roku 2008. Jednalo se o byzantskou miskovitou nomismu císaře Izáka II. Angela (Issakois II. Angelos 1185–1195; Faltýnek 2011).

Nález depotu denárů z roku 1910 inspiroval v 80. letech 20. století Vladimír Goš k povrchovým sběrům na lokalitě. Keramika se koncentrovala na malém prostoru v sadu o rozloze asi 30 × 30 m na mírném svahu těsně nad Bendovou vilou (Goš 2007, 7). Soubor keramiky se z hlediska typologie nádob skládá z hrnců a zásobnic, v keramické hmotě je hlavní příměsí grafit a slída, u zásobnic i hrubé zrnitosti; keramika



Obr. 35. Výběr keramiky z mladší doby hradištní z k. ú. Loštice, Bendova vila č. p. 356 na Olomoucké ulici (přír. č. 11/2019). Kresba K. Faltýnek. Uloženo ve Vlastivědném muzeu v Šumperku.

Fig. 35. Selection of Late Hillfort pottery from Loštice cadaster, Benda's residence no. 356 in Olomoucká Street (incr. no. 11/2019). Drawing by K. Faltýnek. Deposited in Regional Museum in Šumperk.

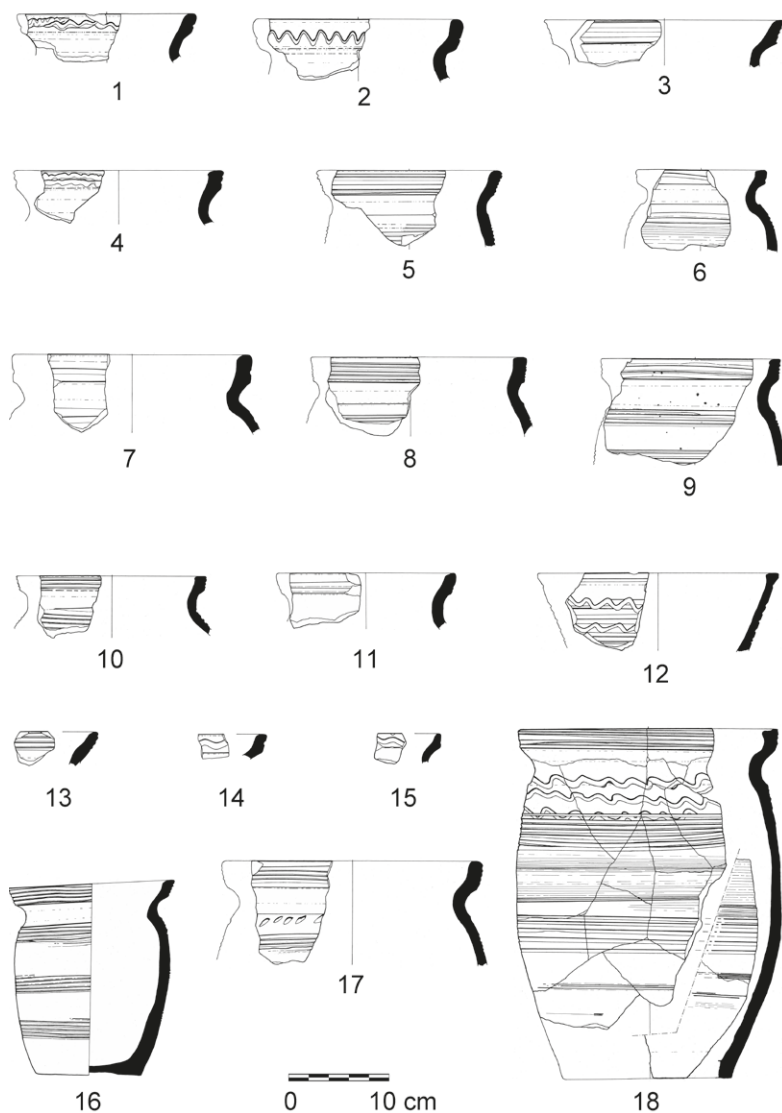
je vypálena do okrové barvy (obr. 34, 35). Hrnce jsou zastoupeny celkem deseti okraji, dvěma dny se značkami a dvěma výdutěmi. Jedná se o mladší mladohradištní keramiku s okraji vzhůru vytaženými s lištou (obr. 34: 2, 4–6), které se postupně mění v římsovité okraje (obr. 34: 1, 3, 7, 8). Okraje jsou zakončeny zaoblením a seřezáním dovnitř. Obecně jsou zpočátku vzhůru vytažené okraje nezdobené, někdy v rozmezí mezi 3. čtvrtinou 11. a přelomem 11./12. století začínají vzhůru vytažené okraje v souborech dominovat (Balcárková 2013, 788–789; Procházka, Peška 2007, 143–150). V průběhu 2. poloviny 12. století dochází k maximálnímu vytažení okraje a umístění výzdoby na vnější stranu okraje (Balcárková, Kalhous 2016, 128–150; Goš 1977, 300; Procházka, Peška 2007, 154–155). Těžiště datace okrajů hrnců z č. p. 356 tedy leží v 1. polovině 12. století. Na keramice z č. p. 356 se uplatňuje rytá výzdoba v podobě žlábků a vlnovek. Na dvou dnech hrnců se objevily značky (obr. 5: 5, 6, srov. Varadzin 2005, 178–179, 186–189). Taktéž pět kyjovitých okrajů zásobnic zhruba obdélného průřezu lze zařadit do 12. století, uplatňuje se na nich výzdoba v podobě vlnovek, žlábků a vrypů (obr. 35: 1–4; Goš, Karel 1979).

Několik zlomků mladohradištních nádob pochází ze souboru z Jevíčské ulice č. p. 180 (obr. 2: 6). Keramiku, uloženou ve Vlastivědném muzeu v Olomouci, získal v 80. letech 19. století Jan Havelka výkopem na zahradě domu (Havelka 1884). Jedná se o zlomek vně vyhnutého kuželovitě seříznutého okraje s výzdobou v podobě vrypů a rýh v podhrdlí, dále zlomek výdutě s výzdobou v podobě jednoduchých vpichů a rýh (obr. 33: 7, 8), výduť se záseky, výduť s vlnkami a výduť zásobnice s plochou obdélníkovitou plasticou lištou. Dalších 15 zlomků keramiky již patří do období vrcholného středověku. Nálezy odpovídají pozdněhradištní fázi, v keramické hmotě se vyskytuje grafit jako hlavní příměs, pokračuje taktéž středně tvrdý výpal a obtáčení keramiky. Kromě hrnců (obr. 36: 11) se objevuje i mísa (obr. 36: 12). Kolekci pozdně hradištní keramiky čítající zhruba 30 ks získal Karel Faltýnek v dubnu 2013 ze zahrady domu č. p. 81 na Hradské ulici (obr. 2: 5). Římsovité okraje byly na vnější ploše zdobeny vlnkou, případně rýhami (obr. 36: 13–15; Faltýnek 2015b).

Hodnotný soubor keramiky staršího vrcholného středověku, spadající do závěru produkce keramiky raně středověkých tradic pochází z náměstí Míru z výzkumu Jakuba Vrány v roce 2008 během rekonstrukce silnice třetí třídy vedoucí přes náměstí (obr. 2: 4, 36: 1–10, 16–18; 37). Na západní straně náměstí byl odkryt zahloubený objekt č. 44 pravoúhelného tvaru, který byl patrně částí suterénu větší nadzemní stavby. Objekt o délce 3,82 m, šířce 1,29 m, hloubce 0,94 m však nebyl prozkoumán v úplnosti, zasahoval zčásti mimo zkoumanou plochu a navíc byl porušen novověkým trativodem a recentním výkopem.

Vyplňovala jej středně hnědá a středně ulehlá jílovitá hlína č. 188 (Vrána 2009a; 2009b, 4, 83). Keramiku tvořily převážně hrnce a zásobnice. Kromě dvou rekonstruovaných soudkovitých hrnců (obr. 36: 16, 18) čítá soubor dalších 58 kusů okrajů a 669 zlomků snad přiřaditelných k hrncům (obr. 36: 1–10, 16–18). Ve hmotě je příměsí grafit, střepy jsou zabarveny do hnědošedých tónů a na dnech se objevuje podsýpka. V okrajové profilaci se vyskytují nižší římsovité okraje zdobené na vnější ploše rýhováním a jednoduchou izdvojenou vlnovkou. Rýhy, žlábků, pásy rýh a vlnovky tvoří výzdobu na tělech hrnců. V jednom případě bylo použito i rádélko. Vyskytují se i velké hrnce (obr. 37: 1, 2) stojící velikostí mezi zásobnicemi a běžnými hrnci. V souboru jsou také velmi čteně zastoupeny zásobnice, a to 57 kusy okrajů a dalšími

318 kusy ze stěn a den zásobnic (obr. 37: 3–6). Také vnější plochu kyjovitých okrajů zásobnic lichoběžníkovitého profilu tvoří rýhování. V podhrdlí je výzdoba tvořena vrypy a hřebenovým vpichem. Rýhy a svazky rýh se objevují na tělech zásobnic. Zásobnice jsou v řadě případů pokryty hnědou až červenohnědou engobou. Dva zlomky okrajů patří mísám, dva pravděpodobně poklicím. Zastoupeno je i 15 ks protoaloštické keramiky (obr. 36: 9). Mezi výjimečné nálezy se řadí fragmenty džbánu z hmoty s příměsí grafitu s bohatou výzdobou kombinace pásů vrypů, rýh, vpichů a vlnovky (obr. 37: 7–8).⁵ Pod pásy výzdoby se nachází rytá stylizovaná postava, pravděpodobně ukřižovaného Krista. Analogií k této době mnoho nemáme, svým provedením připomíná stylizované lidské masky na džbánu z Opavy (Kouřil 1993, 145). Taktéž dal-



Obr. 36. Výběr keramiky staršího stupně vrcholného středověku (13. století) z k. ú. Loštice. 1–10, 16–18: – náměstí Míru (objekt 44); 11–12 – Jevíčská ulice č. p. 180; 13–15 – Hradská ulice č. p. 81 (inv. č. 1 – 03/2008-188-240, 2 – 03/2008-188-289, 3 – 03/2008-188-128, 4 – 03/2008-188-135, 5 – 03/2008-188-121, 6 – 03/2008-188-126, 7 – 03/2008-188-084, 8 – 03/2008-188-120, 9 – 03/2008-188-026, 10 – 03/2008-188-083, 11 – A73976, 12 – A73975, 13 – 80/14-2/4, 14 – 80/14-2/1, 15 – 80/14-3/14, 16 – 03/2008-188-229, 17 – 03/2008-188-027, 18 – 03/2008-188-320.

Kresba K. Faltýnek. Uloženo v Archeologickém centru Olomouc, Vlastivědném muzeu v Olomouci a Národním památkovém ústavu, územním odborném pracovišti v Olomouci.

Fig. 36. Selection of pottery from the early stage of High Middle Ages (13th century) from Loštice cadaster. 1–10, 16–18 – náměstí Míru Square (feature 44); 11–12 – Jevíčská Street no. 180; 13–15 – Hradská Street no. 81 (inv. no. 1 – 03/2008-188-240, 2 – 03/2008-188-289, 3 – 03/2008-188-128, 4 – 03/2008-188-135, 5 – 03/2008-188-121, 6 – 03/2008-188-126, 7 – 03/2008-188-084, 8 – 03/2008-188-120, 9 – 03/2008-188-026, 10 – 03/2008-188-083, 11 – A73976, 12 – A73975, 13 – 80/14-2/4, 14 – 80/14-2/1, 15 – 80/14-3/14, 16 – 03/2008-188-229, 17 – 03/2008-188-027, 18 – 03/2008-188-320. Drawing by K. Faltýnek. Deposited in Archaeological Centre Olomouc, Regional Museum in Olomouc and National Heritage Institute, Regional Office in Olomouc.

ší fragment džbánu je vyrobený ze hmoty s příměsí grafitu, zdobený je vrypy a žlábkky (obr. 37: 9). Dalším výjimečným nálezem je keramický fragment šedé barvy z jemné písčité hmoty vypalovaný v redukčním prostředí (obr. 37: 10). Pravděpodobně se jedná o zlomek akvamanile. Náleží k němu zřejmě i ze stejné hmoty vyrobené zdobené páskové ucho (obr. 37: 11). Nalezen byl také fragment keramiky z písčité hmoty žlutooranžové barvy, pokrytý světle zelenou glazurou na vnější straně, která však částečně stekla i na vnitřní stranu; mohlo by se taktéž jednat o zlomek akvamanile (obr. 37: 12).

Další lokalitou již z vrcholného středověku, ale snad spadající taktéž ještě do závěru produkce keramiky raně středověkých tradic, je Komenského ulice (obr. 2: 8). Na rozhraní Komenského ulice a jihovýchodní strany náměstí Míru byl před stavbou obchodního domu Jednota č. p. 14 v roce 1977 odkryt objekt č. 16. Jednalo se o polozahluobený obytný objekt čtvercovitého půdorysu se sloupovou konstrukcí se

zaoblenými rohy o rozměrech 600–580 × 620 cm a výměře 36 m². Podlaha se v hloubce 75–80 cm zahlubovala do podložní spraše, v severozápadní části objektu se nacházel svažitý vchod. Ve výplni objektu se našly nádoby hradištních tradic s příměsí grafitu ve hmotě: hrnce soudkovitého těla s římsovými okraji a zásobnice. Spektrum nádob doplňovalo torzo džbánu s páskovým uchem, opět s příměsí grafitu ve hmotě (Goš 1984; 2007, 11–13; Michna 1988, 233, 273).

Kolem poloviny 13. století dochází ke změně keramické produkce a zformován je vrcholně středověký tzv. severomoravský keramický okruh, charakteristický používáním hrnčářské hlíny s vysokým obsahem tuhy, přežíváním hradištních tvarů nádob (hrnce, zásobnice). Po polovině 13. století dochází i na Loštice k postupnému seřiznutí římsovitého okraje dovnitř, spojenému s prožlabením zevnitř a s členitější vnější profilací okraje. Spektrum nádob je obohaceno o nové tvary tzv. kolonizační keramiky: džbán, poklici, nádoby s třmenovým uchem, plastiky, miniaturní nádobky



Obr. 37. Výběr keramiky staršího stupně vrcholného středověku z k. ú. Loštice, náměstí Míru (objekt 44)

(inv. č. 1 - 03/2008-188-332,
2 - 03/2008-188-293,
3 - 03/2008-188-074,
4 - 03/2008-188-075,
5 - 03/2008-188-025,
6 - 03/2008-188-077,
7 - 03/2008-188-242,
8 - 03/2008-188-306,
9 - 03/2008-188-292,
10 - 03/2008-188-221,
11 - 03/2008-188-055,
12 - 03/2008-188-183.

Kresba K. Faltýnek. Uloženo v Archeologickém centru Olomouc.

Fig. 37. Selection of pottery from the early stage of High Middle Ages from Loštice cadaster, náměstí Míru Square (feature 44)

(inv. no. 1 - 03/2008-188-332,
2 - 03/2008-188-293,
3 - 03/2008-188-074,
4 - 03/2008-188-075,
5 - 03/2008-188-025,
6 - 03/2008-188-077,
7 - 03/2008-188-242,
8 - 03/2008-188-306,
9 - 03/2008-188-292,
10 - 03/2008-188-221,
11 - 03/2008-188-055,
12 - 03/2008-188-183.

Drawing by K. Faltýnek. Deposited in Archaeological Centre Olomouc.

atd. Objevuje se protolištická keramika s puchýřky na povrchu nádob (Goš 1977, 300–301; 1988, 186–188; 2007, 15–17, 61–65, 75–77; Máčalová 1984, 104–109). Ve 14. století měla podle Vladimíra Goše nastoupit redukčně pálená keramika a loštické zboží, jehož výroba se následně rozvíjela v dalších staletích (Goš 2007, 56; 1980, 369–370; 1983). Tzv. severomoravský výrobní okruh s dílnami v Lošticích a Žádlovicích nepřesáhl podle Goše na východě řeku Moravu, na severu Mohelnicí a na jihu vápencový masiv u Měníka. Nádobky z něj měly být podle Vladimíra Goše (1980, 369) exportovány do dalších oblastí střední a severní Moravy a východních Čech, ale prozatím nemáme pro potvrzení této teorie příslušné petrografické analýzy.

V prostoru střední Moravy lze na keramice vrcholného středověku vysledovat pozdněhradištní fázi např. v nálezích z litovelského Starého města. Charakteristické je pro ni malé tvarové spektrum nádob tvořené pouze bezuchými vejčitými či soudkovitými hrnci s římsovitými okraji s rytou výzdobou na těle i vnější straně okrajů, dále masivními zásobnicemi s kyjovitou profilací okrajů, sporadicky i mísami a miskopoklicemi. Keramika je charakteristická obtáčením, silnou příměsí tuhy v keramické hmotě a uplatněním rádelkového dekoru. Z ostatních výzdobných motivů se vyskytují vodorovné rýhy a vlnovky, šikmo kladené vrypy v podhrdlí a motiv mřížování. Po polovině 13. století se začíná objevovat tzv. kolonizační keramika a formuje se vrcholně středověký olomoucký distribuční keramický okruh, zahrnující nejen Olomoucko, ale i Litovelsko, Uničovsko, Konicko, Šternbersko, Rýmařovsko a Bruntálsko a zřejmě i Javornicko (Bláha, Sedláčková 1998, Michna 1980; Šlězár 2005, 106–107; 2008, 167–183; 2013b, 69; 2018c, 73, 98–99). Příliv nové kolonizační keramiky s sebou přináší i obohacení kuchyňské a stolní keramiky o nové tvary, jako džbány, konvice, hrnky s uchem, zvonovité poklice, hluboké mísy a poháry. Objevuje se ale i drobná plastika, často glazovaná (figurky koníků s jezci, lidská figurální plastika, štěrchátka, miniaturní nádobky). Dominantní podíl sice ještě ve 2. polovině 13. století tvoří keramika hradištních tradic s příměsí tuhy, ale novou složkou keramického zboží se stává tvrdě redukčně pálená, do šedých odstínů zbarvená, dokonaleji obtáčená keramika, u níž se uplatňují i vlivy z jihoněmeckého okruhu (vakovité vně vlešované džbány, konvice se třmenovým uchem). Kolem poloviny 13. století se objevují i první exempláře tzv. protolištické keramiky. Právě na zásobování keramikou hradištních tradic a protolištickou keramikou se mohl v rámci olomouckého okruhu podílet severomoravský výrobní okruh se svými dílnami. Ve 14. století dochází k další změně a v olomouckém okruhu zcela převládá tvrdě oxidačně pálená, dokonaleji obtáčená keramika žlutých odstínů s krupičkovitě drsným povrchem, často zdobená červeným malováním. Tato keramika se objevuje též v Lošticích (Goš 2007, 77). Posledním stadiem keramiky hradištních tradic jsou

větší (zásobnicové) hrnce, ve většině případů již bez tuhy, ukončené vyšším římsovitým okrajem. Po polovině 14. století se objevují i trojnohé pánve s vnitřní glazurou. Během 15. století dochází k rozvoji druhově pestřejší heterogenní produkce různobarevného oxidačně vypáleného zboží. Zejména po polovině 15. století narůstá podíl zevnitř glazované keramiky, rezné zboží je však i nadále v převaze (Bláha 1998, 149; Bláha, Sedláčková 1998; Faltýnek et al. 2018, 148; Procházka et al. 2002, 207–208; Procházka, Peška 2007, 170; Šlězár 2018c, 98–99).

Z dalších výzkumů v Lošticích patřících chronologicky již mimo záběr této práce, tedy situací datovaných hlouběji do 2. poloviny 13. století, mladšího stupně vrcholného středověku a následujících období, lze zmínit výzkumy Vladimíra Goše na Hradské ulici a západně od ní. Dále v prostoru mezi Hradskou ulicí a Třebůvkou, Komenského ulicí č. p. 47, náměstí Míru č. p. 56, 57, 62, 63, 70, 71 a 72 (Goš 2007, 12–53, Goš 1983). Z novějších výzkumů a zpracování nálezů lze uvést Ztracenou ulici, Hradskou a Pivovarskou ulici a náměstí Míru (Dehnerová, Hejhal 2001; Halama 2007; Hlubek 2015; 2017; 2018; Kršková 2016; Pavlík 2010; Vrána 2009a; 2009c).

10. Závěr

Kombinací výsledků záchranného archeologického výzkumu během odvlhčení zdiva kostela sv. Prokopa v Lošticích v letech 2014–2015, závěrů stavebně-historického průzkumu z roku 1993 a geofyzikální prospekce z roku 2018, se podařilo rekonstruovat podobu románského a gotického kostela sv. Prokopa v Lošticích. Původní kostel byl pozdně románskou podélnou jednolodní plochostropou stavbou bez zděné věže, ukončenou půlkruhovou apsidou. Zaujal polohu v severovýchodní části mírně oválné vyvýšeniny v blízkosti průběhu dálkových cest. Fundátorem kostela byl v 1. čtvrtině 13. století Petr z Loštic (1207–1224), syn bílinského kastelána a číšníka Bohuty (1187–1207) z rodu Divišovců, který si v Lošticích vybudoval i sídlo situované pravděpodobně do jihozápadní části kostelní vyvýšeniny. Svědčí pro to snad i menší soubor keramiky hradištních tradic získaný během záchranného archeologického výzkumu v letech 2014–2015. Český původ Bohuticů může být také důvodem zasvěcení loštického kostela sv. Prokopovi. Jisté náznaky podoby s venkovskými románskými kostely lze zřejmě najít u posázavských kostelů Divišovců v Měchnově a Třebešicích (srov. Podlaha 1911, 169–170; 259). Samotné Olomoucko patří k oblastem s poměrně malým počtem zjištěných venkovských románských vlastnických kostelů. Tento stav zřejmě není způsoben neexistencí sakrálních staveb v románském období mimo Olomouc, ale možnou příčinou by mohl být zánik malých středověkých kostelů, nevyhovujících svými rozměry, během pozdějších hlavně barokních přestaveb

(Vítek 2009, 188). Z nemnoha příkladů románských staveb lze uvést kostel Narození P. Marie v Brníčku patrně z poloviny 13. století (Samek 1999b, 126–127) a výrazně přestavěný kostel Všech svatých v Přemyslovicích z prvních dvou třetin 13. století (Samek 1983). Z románských staveb iniciovaných církevními institucemi lze mimo Olomouc uvést mohelnický kostel sv. Tomáše z Canterbury (původně P. Marie) s románským jádrem z 1. poloviny 13. století (Samek 1999a, 543–548) a kostel Nanebevzetí P. Marie v Mostkovicích s širším rozpětím datování do 12.–13. století (Vítek 2009).

Sepětí kostela a venkovského rodového sídla rané šlechty by nacházelo analogie v českém prostředí v archeologicky zkoumaném Bedřichově Světcí, Nesvěticích, Velebudicích, Vroutku a u ostatních sídel (dvorců) šlechty (Čechura 2012; Klápště 1994, 31–38, 137–160; 2005, 57–118; Laval 2016; Novák 2019; Žemlička 1997, 201, 286–289, 364; 2002, 367–370, 414). V moravském prostředí prozatím nenacházíme mnoho podobných příkladů raných venkovských rodových sídel šlechty v podobě dvorců jako v českém prostředí. Pozornost je věnována spíše zeměpanským a biskupským dvorcům (srov. Janiš 2013, 36–47; Merta, Peška 2015; Plaček 2001, 23, 68; Procházka 2009b, 105; Škvřínák 2011; 2019, 22–24; Wihoda 2010, 261–265). Prvotní sídlo Bohuticů bylo posléze vystřídáno vrcholně středověkou věžovitou tvrzí v poloze jihozápadně od kostela sv. Prokopa, vyobrazenou ještě roku 1660 na titulním listě loštické městské matriky. Tvrz, pravděpodobně doložená predikáty v 60. letech 14. století, zanikla za válek mezi markrabaty Joštem a Prokopem. Samotná vazba věže jako šlechtického sídla a sakrálního prostoru v podobě kostela navíc vyvolává celou řadu dalších otázek (srov. Laval 2016; Novák 2019).

Po smrti Petra z Loštic někdy po roce 1224 přešly majetky na jeho bratra Mikuláše (1223–1237), který následně sídlil také v Lošticích, stejně jako Mikulášův syn Petr (1255–1282). Právě poslední v písemných pramenech zaznamenaný moravský Bohutic Petr, případně další nám již neznámý člen tohoto rodu, mohl iniciovat přestavbu kostela sv. Prokopa do gotické podoby. Prvotní románská apsida byla nahrazena pravoúhlým závěrem opatřeným dvěma na koso postavenými opěráky s armovanými nárožními a došlo k prodloužení lodi kostela. Gotickou přestavbu datují autoři SHP do poslední třetiny 13. století (Kašpárková et al. 1993, 16). Dalibor Prix při hodnocení kostela sv. Martina v Bohušově upozornil na skutečnost, že nejbližší moravskou analogií pro koncept obdélného presbytáře s diagonálně nastavenými nárožními opěráky a velkým východním kružbovým oknem, je právě kostel sv. Prokopa v Lošticích (Prix 2011, 129, 134–135). Velké východní lomené okno s kružbou s pětিলistem nad dvojicí jeptišek datuje do doby kolem roku 1300 nebo do 1. třetiny 14. století a poukazuje na fakt, že kolem roku 1300 se již kostel sv. Prokopa nedá řa-

dit mezi venkovské farní kostely z důvodu postavení Loštic jako lokálního trhového centra-městečka (Prix 2011, 134–135).

V případě Bohuticů se kromě šlechtických sídel a jejich možné vazby na církevní stavby snoubí hned několik dalších okruhů mnohdy problematických otázek české a moravské medievalistiky k počátkům rané moravské šlechty (srov. Jan 2006, 163–259; 2007; 2009; 2015; Janiš 2013, 27, 81; Klápště 2011; Škvřínák 2011; Velímský 2009; Vohryzek 2017; Wihoda 1995; 2010, 256–260; 2007, 211–215; Žemlička 1997, 353–354, 363–364; 2003; 2008; 2012). Jedná se již o samotné jméno rodu; nejstarší Bohutův syn Jindřich se sám označuje jako Bohutic. Šlechtické rody samy se takto běžně neoznačovaly, jejich rodová jména jsou novotvary z 19. století. K výjimkám patří, kromě Bohuticů, snad jen Vítkovci a Hrutovci. Dále se jedná o přerod části Bohuticů roku 1207 v „Moravany“ (Bohuta, jeho dva synové a jeho bratr olomoucký sudí Jindřich). Tento akt odráží značnou mobilitu rané šlechty a skutečnost, že členové českých rodů osvědčených v přemyslovských službách dostávali na Moravě výnosné dvorské a správní úřady a benefícia. Svoji roli ale mohla hrát také skutečnost, že Bohuticové získali na Moravě svobodné dědičné majetky, což dokládají také pro Moravu poměrně časně predikáty Petra a Mikuláše (z Loštic). To, že majetková držba Bohuticů mohla být roztržštěná, naznačuje skutečnost, že část členů rodu zůstala stále v Čechách. Svobodnou pozemkovou držbu ve starém sídelním území na Lošticku však Bohuticové rozšiřovali také vlastní kolonizační činností východního okraje Zábřežské vrchoviny a získali tak ucelenou majetkovou doménu čítající Loštice s vlastnickým kostelem a šlechtickým sídlem, dále osady Lechovice, Pavlov, Svinov, část Žádlovic a kolonizací založené vesnice nad 350 m n. m.: Bezděkov, Radnici a Veselí. Zajímavý je i fakt, že zatímco generace Bohuty a jeho bratrů Diviše a Jindřicha zastávala významné úřady (bílinský kastelán, číšník, podkomoří, stolník, olomoucký sudí) a uvedení patřili k předním velmožům a beneficiářům obdobně jako další Divišovci, potomci Bohuty již zřejmě významné dvorské a správní úřady nezastávali. Díky svému urozenému původu se však stále těšili značné vážnosti a pohybovali se v okolí panovníka.

Z pohledu archeologických pramenů lze nejstarší středověké nálezy z katastru Loštic klást do středohradištního období. Z pravěkého hradiště na Kozím vrchu pochází soubor povelkomoravské keramiky. Tyto nálezy mohou souviset s průběhem dálkové komunikace vedoucím mezi Kozím vrchem a Stádlý. S dalším pokračováním této komunikace, směřující dále na Moravičany, patrně souvisí osídlení datované do mladohradištního období a staršího vrcholného středověku, které se koncentruje v okolí Hradské ulice (jméno zřejmě podle Hradské = zemské cesty). S průběhem dalších komunikací a brodem přes řeku Třebůvku pravděpodobně souvi-

sí nálezy ze 12. století, získané Vladimírem Gošem nad Bendovou vilou č. p. 356 na Olomoucké ulici. Právě při stavbě Bendovy vily v roce 1910 došlo k objevu depotu více než 274 denárů olomouckého knížete Svatopluka z počátku 12. století. Jediným mladohradištním pohřebišťem zkoumaným na katastru Loštic je venkovské řadové pohřebišť v trati U vepřína zničené bohužel z větší části při výstavbě rychlostní komunikace z Mohelnice do Olomouce. Ve starším vrcholném středověku se pravděpodobně jádro osídlení kolem poloviny 13. století posouvá do historického centra Loštic rozkládajícího se kolem současného náměstí Míru. Po polovině 14. století se v písemných pramenech celý tento útvar označoval jako městečko. O tomto prostorovém posunu svědčí nálezy polozahlobeného obytného objektu čtvercovitého půdorysu se sloupovou konstrukcí, zřejmě suterénu domu, objeveného během výzkumu Vladimíra Goše při výstavbě obchodního domu Jednota na Komenského ulici v roce 1977. Část obdobného objektu prozkoumal Jakub Vrána na západní straně náměstí Míru v roce 2008.

11. Poděkování

Práce vznikla v rámci výzkumného dílčího cíle oblasti Archeologie I.1 „Zpracování a vyhodnocení záchranných archeologických výzkumů NPÚ na vybraných nemovitých kulturních památkách, městských rezervacích, zónách a územích České republiky s dosud nechráněným archeologickým potenciálem [Záchranný archeologický výzkum]“, financovaného z institucionální podpory Ministerstva kultury na dlouhodobý koncepční rozvoj (IP DKRVO).

Poznámky

- 1 Trasy uvedených komunikací jsou dobře patrné na starších mapových dílech, leteckých snímcích a laserovém leteckém skenování. Mapy 1. a 2. vojenského mapování na: MAPIRE – The Historical Map Portal [online]. [cit. 2019-08-22]. Dostupné z: <https://mapire.eu/en/>. Mapy stabilního katastru na: Geoportálu ČÚZK (Archiválie) [online]. [cit. 2019-08-22]. Dostupné z: <https://geoportal.cuzk.cz/>. Letecké laserové skenování na: Geoportálu ČÚZK (Analýzy výškopisu) [online]. [cit. 2019-08-22]. Dostupné z: <https://geoportal.cuzk.cz/>. Letecký snímek z roku 1953 na: Kontaminovaná místa [online]. [cit. 2019-08-22]. Dostupné z: <https://kontaminace.cenia.cz/>. Dále srov. Martínek, J. a kol. 2011: *Historické cesty* [online]. [cit. 2019-08-22]. Dostupné z: <http://www.historicke-cesty.cz/>. Blíže i odtud: <http://naki.vectormap.cz/> a Martínek, J. a kol. 2017: *Moravské křížovatký* [online]. [cit. 2019-08-22]. Dostupné z: <https://www.m-krizovatky.cz/>.
- 2 Za zapůjčení nálezů z Vlastivědného muzea v Olomouci děkujeme Mgr. Lukáši Hlubkovi, z Vlastivědného muzea v Šumperku Mgr. Jakubu Halamovi, Ph.D., a z Archeologického centra Olomouc Mgr. Jakubu Vránovi, Ph.D.
- 3 Dříve udávaná datace hradiště v trati *Kozí vrch do období stěhování národů* byla nově zrevidována a nálezy jsou zařazeny

do období eneolitu. Za informaci děkujeme Mgr. Pavlíně Kalábkové, Ph.D., z katedry historie Filozofické fakulty Univerzity Palackého v Olomouci.

- 4 Stavbou dálnice byl narušen také objekt související s železnižskou výrobou s fragmenty dyzen a struskou. Nález nebyl blíže publikován, mělo k němu dojít „těsně nad inundací Třebůvky“. Objekt neposkytl bližší datovací materiál, V. Goš se však kloní k možnosti řadit jej do období raného středověku (Goš 1978, 135).
- 5 Celkem se jedná o pět fragmentů: inv. č. 03/2008-188/242, 282, 295, 297 a 306.

Prameny a literatura

- AČ:** *Archiv český. XIV díl.* J. Kalousek (ed.). Praha: Komise k tomu zřízená při Královské české společnosti nauk, 1895.
- Balcárková, A. 2013:** Povelkomoravská a mladohradištní keramika datovaná mincemi z Kostic – Zadního Hrádu. *Archeologické rozhledy* LXIV, 786–824.
- Balcárková, A., Kalhous, D. 2016:** Vývoj moravsko-rakouské hranice v raném středověku. Mikulov – vstupní brána na území Moravy. *Památky archeologické* CVII, 117–180.
- Bistřícký, J. 2009:** Počátky hradu a města. In: J. Schulz (red.): *Dějiny Olomouce, I. svazek.* Olomouc: Statutární město Olomouc, Univerzita Palackého v Olomouci, 88–115.
- Bláha, J. 1998:** Komunikace, topografie a importy ve středověku a raném novověku (7.–17. století) na území města Olomouce. *Archaeologia historica* 23/98, 133–159.
- Bláha, J. 2000:** *Mladohradištní keramika z Olomouce datovaná mincemi. Olomouc – Pekařská ulice, výzkum 1982–1984.* Nepublikovaný rukopis. Uloženo: Odborná knihovna Národního památkového ústavu, ú. o. p. v Olomouci.
- Bláha, J. 2001:** Archeologické poznatky k vývoji a významu Olomouce v období Velkomoravské říše. In: L. Galuška, P. Kouřil, Z. Měřínský (eds.): *Velká Morava mezi východem a západem.* Spisy Archeologického ústavu AV ČR Brno 17. Brno: Archeologický ústav AV ČR, Brno, 41–68.
- Bláha, J., Sedláčková, H. 1998:** Slavnostní keramika. In: H. Sedláčková (ed.): *Sklo, slavnostní keramika a kachle. Renesanční Olomouc v archeologických nálezech.* *Archeologické výzkumy Památkového ústavu v Olomouci 1973–1996.* Olomouc: Památkový ústav v Olomouci, Spolek pro podporu historicko-archeologických výzkumů na Olomoucku, 15–18.

- Boháč, Z. 1973a:** Patrocinia jako jeden z pramenů k dějinám osídlení. *Československý časopis historický* 21, 369–388.
- Boháč, Z. 1973b:** K některým geografickým aspektům středověkého osídlení v našich zemích. *Historická geografie* 10, 151–169.
- Bolina, P. 2003:** Kde byl přepaden biskup Jindřich Zdík roku 1145? *Časopis Matice moravské* CXXII(2), 343–373.
- Bolina, P., Němcová, J., Šlězár, P. 2008:** K počátkům hradů na Moravskotřebovsku. *Castellologica bohémica* 11, 53–88.
- Březina, J. 1963:** *Zábřežsko v období feudalismu do roku 1848*. Ostrava: Krajské nakladatelství v Ostravě.
- Burian, B. 1939:** *Konický okres*. Vlastivěda moravská. II. Místopis. Brno: Musejní spolek.
- Burian, V. 1984:** Další poznatky o nálezů denárů olomouckého knížete Svatopluka (1095–1107) v Lošticích (nálezy č. 1713), I. *Zprávy Krajského vlastivědného muzea v Olomouci* 232, 1–10.
- CDB I:** *Codex diplomaticus et epistolaris regni Bohemiae. I. díl (805–1197)*. Friedrich, G. (ed.). Pragae 1904–1907.
- CDB II:** *Codex diplomaticus et epistolaris regni Bohemiae. II. díl (1198–1230)*. Friedrich, G. (ed.). Pragae 1912.
- CDB III/1:** *Codex diplomaticus et epistolaris regni Bohemiae. III. díl, 1. svazek (1231–1238)*. Friedrich, G. (ed.). Pragae 1943.
- CDB V/1:** *Codex diplomaticus et epistolaris regni Bohemiae. V díl, 1. svazek (1253–1266)*. Šebánek, J., Dušková, S. (edd.). Pragae 1974.
- CDB V/2:** *Codex diplomaticus et epistolaris regni Bohemiae. V díl, 2. svazek (1267–1278)*. Šebánek, J., Dušková, S. (edd.). Pragae 1981.
- CDB VI/1:** *Codex diplomaticus et epistolaris regni Bohemiae. VI díl, 1. svazek (1278–1283)*. Sviták, Z., Krmíčková, H., Krejčíková, J., Nechutová, J. (edd.), Pragae 2006.
- CDM III:** *Codex diplomaticus et epistolaris Moraviae. III. díl. (1241–1267)*. Boček, A. (ed.). Olomouci 1841.
- CDM IV:** *Codex diplomaticus et epistolaris Moraviae. IV. díl. (1268–1293)*. Boček, A. (ed.). Olomouci 1845.
- CDM VII:** *Codex diplomaticus et epistolaris Moraviae. VII. díl, 1. svazek (1334–1345)*. Chytil, J. (ed.). Brünn 1858.
- CDM XI:** *Codex diplomaticus et epistolaris Moraviae. XI. díl. (1375–1390)*. Brandl, V. (ed.). Brünn 1885.
- Čechura, M. 2012:** Raně středověké sídlo (?) u kostela Nanebevzetí Panny Marie v Bukovci (okr. Domažlice). Předběžná zpráva o archeologickém výzkumu. *Archaeologia historica* 37/12(2), 529–538.
- Čepička, F. 1891:** Popis Loštic a okolí. In: *Loštice rodiště Jana Havelky. Vydáno na památku slavnosti odhalení pamětní desky na rodném domku Jana Havelky, dne 16. srpna 1891*. Olomouc: Vlastenecký spolek muzejní v Olomouci, 9–25.
- Čižmář, M. 2004:** *Encyklopedie hradišť na Moravě a ve Slezsku*. Praha: Libri.
- Dehnerová, H., Hejhal, P. 2001:** Loštice (okr. Šumperk). *Přehled výzkumů* 43, 270.
- Dehnerová, H., Šlězár, P. 2015:** Pravěké pohřebiště a středověké opevněné sídliště s pohřebištěm a kostelem. In: M. Tomášek (red.): *100 zajímavých archeologických lokalit Moravy a Slezska*. Praha: Národní památkový ústav, 198–228.
- Dohnal, V. 1985:** Raněstředověké osídlení a počátky hradu v Olomouci. *Časopis Slezského muzea* 34, série B, 97–113.
- Doležel, J. 1996:** K problematice duchovní správy na panstvích Dražanské vrchoviny ve středověku. *Archaeologia historica* 21/96, 183–191.
- Doležel, J. 2003:** K etnické struktuře středověké kolonizace Dražanské vrchoviny. *Archaeologia historica* 28/03, 123–173.
- Dostál, B. 1966:** *Slovanská pohřebiště ze střední doby hradištní na Moravě*. Praha: Academia.
- Elbel, P. 2002:** Hospodářské zázemí kláštera Hradiště u Olomouce v 11. a 12. století. In: L. Jan, P. Obšusta (eds.): *Ve stopách sv. Benedikta. Sborník příspěvků z konference Středověké kláštery v zemích Koruny české konané ve dnech 24.–25. května 2001 v Třebíči*. Brno: Matice moravská, Západo-moravské muzeum v Třebíči, 39–56.
- Faltýnek, K. 2011:** Loštice (okr. Šumperk). *Přehled výzkumů* 52(2), 163.
- Faltýnek, K. 2015a:** Archeologické nálezy a lokality na katastru obce Žádlovice. *Archeologie Moravy a Slezska* 15, 21–47.

- Faltýnek, K. 2015b:** Loštice (okr. Šumperk). *Přehled výzkumů* 56(2), 277.
- Faltýnek, K. 2016:** Loštice (okr. Šumperk). *Přehled výzkumů* 57(2), 283.
- Faltýnek, K., Novák, J., Šlězár, P. 2018:** Raně středověké osídlení v Moravičanech na Soutoku. *Přehled výzkumů* 59(2), 119–159.
- Faltýnek, K., Šlězár, P. 2013:** Pavlov (k. ú. Radnice, okr. Šumperk). *Přehled výzkumů* 54(2), 262–263.
- Faltýnek, K., Šlězár, P. 2016:** Nové středověké fortifikace v povodí říčky Třebůvky na Bouzovsku. *Archeologie východních Čech* 11, 140–157.
- Faltýnek, K., Šlězár, P. 2018:** *Loštice, kostel sv. Prokopa. Ulice Moravičanská*. Olomouc. Rkp. nálezo-
vé zprávy. Uloženo: Archiv Národního památkového ústavu, ú. o. p. v Olomouci, Olomouc.
- Fojtík, P., Šmíd, M. 2008:** *Slovanské hroby a pohřebiště na Prostějovsku*. Pravěk. Supplementum 18. Brno: Ústav archeologické památkové péče Brno.
- Galuška, L. 2009:** K otázce osídlení Starého Města – Veligradu v době po zániku Velké Moravy. Mladohradištní keramika z lokality „Na zahrádkách“. *Archaeologia historica* 34/09, 605–638.
- Goš, V. 1977:** Slovanská keramika 10.–13. století na severní Moravě. *Vlastivědný věstník moravský* XXIX, 291–303.
- Goš, V. 1978:** Havelkovo muzeum v Lošticích. Katalog archeologické sbírky. *Zprávy Československé společnosti archeologické při Československé akademii věd* 20, 134–163.
- Goš, V. 1979:** Slovanské pohřebiště z 11. století v Lošticích. *Severní Morava* 37, 60–62.
- Goš, V. 1980:** Keramika doby husitské na severní Moravě. *Archaeologia historica* 5/80, 369–374.
- Goš, V. 1983:** Středověké hrnčívství v Lošticích. Pět let archeologických výzkumů města. *Archaeologia historica* 8/83, 197–209.
- Goš, V. 1984:** K otázce zahloubených obydlí ve 13. století na severní Moravě. Zemnice č. 16 z Loštic náměstí. *Vlastivědný věstník moravský* XXXVI, 171–178.
- Goš, V. 1988:** Slovanské osídlení severní Moravy. In: V. Frolec (red.): *Rodná země. Sborník k 100. výročí Muzejní a vlastivědné společnosti v Brně a k 60. narozeninám PhDr. Vladimíra Nekudy, CSc.* Brno: Muzejní a vlastivědná společnost v Brně, Státní vědecká knihovna v Brně, 181–190.
- Goš, V. 2007:** *Loštice. Město středověkých hrnčírů*. Opava: Slezská univerzita v Opavě.
- Goš, V., Kapl, V. 1986:** Slovanská osada u Palonína, okr. Šumperk. *Archeologické rozhledy* XXXVIII, 176–204.
- Goš, V., Karel, J. 1979:** Slovanské a středověké záměny severní Moravy. *Archeologické rozhledy* XXXI, 163–175.
- Halama, J. 2007:** Loštice (okr. Šumperk). *Přehled výzkumů* 48, 480.
- Havelka, J. 1884:** Lochy v Lošticích. *Časopis Muzejního spolku olomouckého* I, 171.
- Hlubek, L. 2015:** Příspěvek k výrobě kamnářské keramiky v Lošticích. *Pravěk* NR 23, 219–230.
- Hlubek, L. 2017:** Kolekce kachlů z Loštic uložená ve Vlastivědném muzeu v Olomouci. *Zprávy Vlastivědného muzea v Olomouci* 314, 130–145.
- Hlubek, L. 2018:** Loštice (okr. Šumperk). *Přehled výzkumů* 59(2), 252–254.
- Hlubek, L., Šlězár, P. 2014:** Doklady zpracování železa v raném středověku na území Uničovska a Litovelska. *Archaeologia historica* 39(2)/14, 583–607.
- Hosák, L. 1967:** Přehled historického místopisu Moravy a Slezska v období feudalismu do roku 1848. Úvodní svazek. In: L. Hosák (ed.): *Historický místopis Moravy a Slezska v letech 1848–1960*. Ostava: Profil.
- Hosák, L. 2004:** *Historický místopis země Moravsko-slezské*. Praha: Academia. Reprint prvního vydání z roku 1938.
- Hosák, L., Šrámek, R. 1970:** *Místní jména na Moravě a ve Slezsku I, A–L*. Praha: Academia.
- Chotěbor, P. 1992:** Tvrze v ikonografických pramenech. *Archaeologia historica* 17/92, 177–187.
- Chotěbor, P., Smetánka, Z. 1985:** Panské dvory na české středověké vesnici. *Archaeologia historica* 10/85, 47–56.
- Jan, L. 2006:** *Václav II. a struktury panovnické moci*. Brno: Matice moravská.
- Jan, L. 2007:** Skrytý půvab „středoevropského modelu“. *Český časopis historický* 105(4), 873–902.

- Jan, L. 2009:** Hereditas, výsluha, kastelánie. Několik poznámek k terminologii současné historiografie přemyslovského období. *Časopis Matice moravské* CXXVIII(2), 461–472.
- Jan, L. 2015:** Moravian nobility in the 13th century: permeable layer or closed state? *Acta historica Universitatis Silesianae Opaviensis* 8, 11–25.
- Janiš, D. 2013:** *Zemské soudnictví na Moravě vrcholného středověku*. Brno: Matice moravská.
- Jílek, F. 1947:** *Historický místopis kraje*. Mohelnice, Loštice: vlastním nákladem.
- Juřík, P. 2013:** *Šternberkové. Panský rod v Čechách a na Moravě*. Praha: Knižní klub.
- Kalčík, L. 2015:** Povelkomoravské osídlení hradiska Staré zámky u Líšně. *Přehled výzkumů* 56(2), 127–200.
- Kašpárková, S., Hořínek, J., Richterová, H. 1993:** *Loštice farní kostel sv. Prokopa. Stavebně-historický průzkum východní části*. Olomouc. Rkp. stavebně-historického průzkumu, č. 2559. Uloženo: Archiv Národního památkového ústavu, ú. o. p. v Olomouci.
- Klápště, J. 1994:** *Paměť krajiny středověkého Mostecka*. Most: Archeologický ústav Akademie věd České republiky; Státní galerie výtvarného umění, Most: Ústav archeologické památkové péče severozápadních Čech, Most.
- Klápště, J. 2005:** *Proměna českých zemí ve středověku*. Praha: Nakladatelství Lidové noviny.
- Klápště, J. 2011:** O rané šlechtě v českých zemích. Malý náčrt velkého problému. In: E. Doleželová, P. Meduna (eds.): *Co můj kostel dnes má, nemůže kníže odnítí. Věnováno Petru Sommerovi k životnímu jubileu*. Praha: Nakladatelství Lidové noviny, 61–66.
- Konečný, P. (red.) 1994:** *Seznam nemovitých kulturních památek okresu Šumperk*. Olomouc: Památkový ústav v Olomouci, Okresní úřad v Šumperku.
- Konečný, P., Michna, P. (eds.) 1997:** *Seznam nemovitých kulturních památek okresu Šumperk*. Olomouc: Památkový ústav v Olomouci.
- Koula, V. 2011:** *Páni ze Šternberka. Od Divišovců ke Karlu IV.* Rkp. bakalářské práce. Uloženo: Univerzita Karlova, Filozofická fakulta, Ústav českých dějin, Praha.
- Kouřil, P. 1993:** Středověká kolonizace na severovýchodní Moravě a ve Slezsku a její odraz v archeologických pramenech. *Archaeologia historica* 18/93, 141–150.
- Králíková, M. 2007:** *Pohřební ritus 16.–18. století na území střední Evropy*. Panoráma biologické a socio-kulturní antropologie 35. Brno: Masarykova univerzita.
- Krejčík, T., Štefan, K. 1998:** Loštický náález denárů a jeho metrologie. *Zprávy Vlastivědného muzea v Olomouci* 276, 29–44.
- Kršková, M. 2016:** Novověká keramika z Loštic – náměstí Míru. In: M. Bém, J. Peška (eds.): *Ročenka 2015. Archeologické centrum Olomouc, příspěvková organizace*. Olomouc: Archeologické centrum Olomouc, 95–114.
- Kubíček, V. 1918:** *Z dějin města Loštic*. Brno: vlastním nákladem.
- Kubín, P. 2006:** Kanonizace svatého Prokopa v roce 1204. In: P. Sommer (ed.): *Svatý Prokop, Čechy a Střední Evropa*. Praha: Nakladatelství Lidové noviny, 104–116.
- Kuča, K. 1998:** *Města a městečka v Čechách, na Moravě a ve Slezsku. III. díl, Kolín-Míro*. Praha: Libri.
- Laval, F. 2016:** Co je kostel? K počátkům šlechtických sídel českého středověku. *Archeologické rozhledy* LXVIII, 47–90.
- Lendáková, Z. 2018:** *Výsledky geofyzikálního průzkumu kostela sv. Prokopa (Loštice)*. Rkp. nálezo-ové zprávy. Uloženo: Archiv Národního památkového ústavu, ú. o. p. v Olomouci, Olomouc.
- Máčalová, H. 1984:** Výsledky výzkumu v Lošticích-Žádlovicích (okr. Šumperk). *Archaeologia historica* 9/84, 101–110.
- Macháček, J. 2001:** *Studie k velkomoravské keramice: metody, analýzy a syntézy, modely*. Brno: Ústav archeologie a muzeologie, Filozofická fakulta Masarykovy univerzity v Brně.
- Macháček, J., Dresler, P., Přichystalová, R., Sládek, V. 2016:** *Břeclav – Pohansko VII. Kostelní pohřebiště na Severovýchodním předhradí*. Spisy Filozofické fakulty Masarykovy univerzity 455. Brno: Masarykova univerzita.
- Marek, M. 2013:** ze Šternberka (Sternberg) family [online]. In: M. Marek: *Genealogy.eu*. Last updated 16th February 2018. [cit. 2019-08-16]. Dostupné z: <http://genealogy.euweb.cz/sternbg/sternbg1.html>.
- Martínek, J. a kol. 2011:** *Historické cesty* [online]. [cit. 2019-08-22]. Projekt NAKI – Výzkum histo-

- rických cest v oblasti severozápadní Moravy a východních Čech. Dostupné z: <http://www.historicke-cesty.cz/>; <http://naki.vectormap.cz/>.
- Martínek, J. a kol. 2017:** *Moravské křižovatky. Projekt řešený v rámci programu NAKI II* [online]. [cit. 2019-08-22]. Dostupné z: <https://www.m-krizovatky.cz/>.
- Matrika 1647:** *Matrika loštické farnosti z let 1647–1743*. Loštice. Zemský archiv v Opavě, pobočka Olomouc, sign. Mh IV 1 [online]. [cit. 2019-08-16]. Dostupné z: <http://digi.archives.cz/da/searchlink?fcDb=10041>.
- Matrika 1660:** *Matrika loštické farnosti z let 1660–1684*. Loštice. Zemský archiv v Opavě, pobočka Olomouc, sign. Mh IV 2 [online]. [cit. 2019-08-16]. Dostupné z: <http://digi.archives.cz/da/searchlink?fcDb=10041>.
- Merta, D., Peška, M. 2015:** Ke stavu poznání stavebních dějin bývalého kláštera premonstrátek Rosa Coeli v Dolních Kounicích. Nález románského obytného objektu pod stavbou barokního konventu. *Archaeologia historica* 40/15(2), 819–837.
- Měřínský, Z. 1986:** Morava v 10. století ve světle archeologických nálezů. *Památky archeologické* LXXVII, 18–80.
- Měřínský, Z. 2013:** Hmotná kultura mladší doby hradištní na Moravě a ve Slezsku. *Archaeologia historica* 38/13(1), 45–90.
- Michna, P. 1980:** Dvě sídlištní stavby z počátků lokačního Uničova. Příspěvek k otázce zemnic ve městech a vesnicích 13. století. *Vlastivědný věstník moravský* XXXII, 161–186.
- Michna, P. 1988:** K poznání zahloubených obydlí doby velké kolonizace. In: V. Frolec (red.): *Rodná země. Sborník k 100. výročí Muzejní a vlastivědné společnosti v Brně a k 60. narozeninám PhDr. Vladimíra Nekudy, CSc.* Brno: Muzejní a vlastivědná společnost v Brně, Státní vědecká knihovna v Brně, 222–284.
- Nekuda, R. 1980:** Korpus středověké keramiky datované mincemi z Moravy a Slezska. *Archaeologia historica* 5/80, 389–450.
- Nekuda, V. 2000:** *Mstěnice 3. Zaniklá středověká ves. Raně středověké sídliště*. Brno: Muzejní a vlastivědná společnost.
- Nekuda, V., Unger, J. 1981:** *Hrádky a tvrže na Moravě*. Brno: Nakladatelství Blok v Brně.
- Nekvasil, J. 1963:** *Pravěk Mohelnicka. Průvodce pravěkými sbírkami muzea v Mohelnici*. Knižnice Vlastivědného muzea v Mohelnici 10. Mohelnice: Vlastivědné muzeum v Mohelnici.
- Neruda, P., Nerudová, Z. 2008:** Loštice I – výzkum nové magdalénienská stanice na střední Moravě. *Archeologické rozhledy* LX, 509–528.
- Novák, D. 2019:** Dvory, dvorce nebo sídla – k otázce sociálního vymezení elit ve středověku. *Archaeologia historica* 44/19(1), 125–149.
- Otto 1906:** ze Šternberka. In: *Ottův slovník naučný. Ilustrovaná encyklopedie všeobecných vědomostí. XXIV. Starožitné – Šyl*. Praha: J. A. Otto, 777–788.
- Palacký, F., Sternberg, Z. 2001:** *Dějiny rodu Sternbergů. Geschichte der Familie Sternberg*. Moravský Beroun: Moravská expedice.
- Pavlík, Č. 2010:** Pozůstatky pozdně gotických kamen z domu čp. 62 v Lošticích. *Hláška. Zpravodaj Klubu Augusta Sedláčka* 21, 8–10.
- Pilnáček, J. 1930:** *Staromoravští rodové*. Vídeň: vlastním nákladem.
- Plaček, M. 2001:** *Ilustrovaná encyklopedie moravských hradů, hrádků a tvrzí*. Praha: Libri.
- Plaček, M. 2017:** Nejprve dvorec – nakonec pozdně renesanční dependencie. *Archaeologia historica* 42/17(2), 523–537.
- Podlaha, A. 1911:** *Soupis památek historických a uměleckých v Království českém od pravěku do počátku XIX století. XXXV, Politický okres benešovský*. Praha: Archeologická kommise při České akademii císaře Františka Josefa pro vědy, slovesnost a umění.
- Pokluda, Z. 2012:** *Moravští Šternberkové. Panský rod rozprostřený od Jeseníků ke Karpatům*. Praha: Nakladatelství Lidové noviny.
- Prix, D. 2011:** Kostel sv. Martina do konce 18. století. In: P. Kozák, D. Prix, M. Zezula (eds.): *Kostel sv. Martina v Bohušově*. Bohušov, Ostrava: Obec Bohušov, Národní památkový ústav, ú. o. p. v Ostravě, 85–200.
- Procházka, R. 2009a:** Moravská keramika kolem roku 1000 – otázka kontinuity a změny. In: S. Możdziej (red.): *Stare i nowe w średniowieczu. Pomiedzy innowacja i tradycja*. Spotkania bytomskie 6. Wrocław: Instytut Archeologii i Etnologii Polskiej Akademii Nauk, 151–186.

- Procházka, R. 2009b:** *Vývoj opevňovací techniky na Moravě a v českém Slezsku v raném středověku*. Spisy Archeologického ústavu AV ČR Brno 38. Brno: Archeologický ústav AV ČR, Brno.
- Procházka, R. 2017:** *Hrad Přerov v raném středověku (9.–11. století) a počátky mladohradištní hmotné kultury*. Spisy Archeologického ústavu AV ČR Brno 54. Brno: Archeologický ústav Akademie věd České republiky, Brno, v. v. i.
- Procházka, R., Kováčik, P., Zůbek, A. 2002:** Nové poznatky k vývoji opevnění olomouckého hradu v raném a vrcholném středověku. *Archaeologia historica* 27/02, 197–213.
- Procházka, R., Peška, M. 2007:** Základní rysy vývoje brněnské keramiky ve 12.–13./14. století. *Přehled výzkumů* 48, 143–299.
- Procházka, R., Wihoda, M. 2006:** Polský průnik na Moravu a hrad Přerov v kontextu dějin 10. století. In: M. Dworaczek, A. B. Kowalska, S. Możdziejoch, M. Rębkowski (red.): *Świat Słowian wczesnego średniowiecza*. Szczecin: Instytut Archeologii i Etnologii Polskiej Akademii Nauk, 623–645.
- Samek, B. 1983:** Přemyslovice (okr. Prostějov), farní kostel Všech svatých. Výzkum románské architektury na Moravě III. *Sborník prací Filozofické fakulty brněnské univerzity F* 26–27, 83–84.
- Samek, B. 1999a:** *Umělecké památky Moravy a Slezska. J–N*. Praha: Academia.
- Samek, B. 1999b:** *Umělecké památky Moravy a Slezska. A–I*. Praha: Academia.
- Sommer, P. 2007:** *Svatý Prokop. Z počátků českého státu a církve*. Praha: Vyšehrad.
- Staňa, Č. 1998:** Die frühmittelalterliche Graphittonkeramik in Mittelmähren. In: L. Poláček (Hrsg.): *Frühmittelalterliche Graphittonkeramik in Mitteleuropa. Naturwissenschaftliche Keramikuntersuchungen*. Internationale Tagungen in Mikulčice IV. Spisy Archeologického ústavu AV ČR Brno 9. Brno: Archäologisches Institut der Akademie der Wissenschaften der Tschechischen Republik Brno, 87–125.
- Svobodová, H., Šmíd, M. 1998:** Dvě nová výšinná sídliště na severní Moravě. *Acta Musei Moraviae, Scientiae sociales* LXXXIII, 141–148.
- Štefan, I. 2010:** Příspěvek k chronologii a výpovědním možnostem esovitých záušnic. *Studia Mediaevalia Pragensia* 9, 171–205.
- Škvrňák, J. 2011:** *První vrstva šlechtických predikátů na jihozápadní Moravě ve vztahu k sídlům*. Rkp. bakalářské práce. Uloženo: Masarykova univerzita, Filozofická fakulta, Historický ústav, Brno.
- Škvrňák, J. 2019:** Vilém z Pulína – první moravský „magnát“. In: M. Dejmal, L. Jan, R. Procházka (eds.): *Na hradech a tvrzích. Miroslavu Plačkoví k 75. narozeninám jeho přátelé a žáci*. Praha: Nakladatelství Lidové noviny, 17–28.
- Šlancarová, V. 2018:** *Středověký šperk. Archeologické nálezy z jižní Moravy*. Spisy Filozofické fakulty Masarykovy univerzity 481. Brno: Masarykova univerzita.
- Šlězár, P. 2005:** Předběžná zpráva o objevu „antiqua civitas“ na Starém městě v Litovli a několik poznámek k aspektům geneze města Litovle. *Přehled výzkumů* 46, 103–110.
- Šlězár, P. 2008:** Archeologický výzkum v suterénu budovy Městského klubu v Litovli. *Vlastivědný věstník moravský* LX, 167–183.
- Šlězár, P. 2013a:** Období raného středověku (30. léta 6. století – 1213). In: K. Konečný (red.): *Uničov – historie moravského města*. Uničov: Město Uničov, 45–51.
- Šlězár, P. 2013b:** Nova villa“ – počátky královského města očima archeologie. In: K. Konečný (red.): *Uničov – historie moravského města*. Uničov: Město Uničov, 56–70.
- Šlězár, P. 2017:** Archeologický výzkum u kostela Panny Marie Sněžné. Příspěvek k problematice počátků opevnění a církevních staveb na olomouckém Předhradí. *Přehled výzkumů* 58(2), 97–127.
- Šlězár, P. 2018a:** Archeologie středověkého města. In: K. Konečný (red.): *Litovel. Velké dějiny města, svazek 1. Od nejstarších dob do roku 1918*. Olomouc, 68–103.
- Šlězár, P. 2018b:** Komunikační síť raně středověké Olomouce. In: J. Martínek (ed.): *Výzkum historických cest v interdisciplinárním kontextu 2018*. Vlastivědný věstník moravský. Supplementum 3. Brno: Muzejní a vlastivědná společnost, Centrum dopravního výzkumu, v. v. i, 69–82.
- Šlězár, P. 2018c:** Proměna fortifikačního systému města Litovle na počátku 14. století. *Vlastivědný věstník moravský* LXX, 253–268.
- Unger, J. 1988:** Počátky středověkých opevněných sídel typu „motte“ na jihovýchodní Moravě. In: V. Frolec (red.): *Rodná země. Sborník k 100. výročí Muzejní*

- a vlastivědné společnosti v Brně a k 60. narozeninám PhDr. Vladimíra Nekudy, CSc. Brno: Muzejní a vlastivědná společnost v Brně, Státní vědecká knihovna v Brně, 207–221.
- Unger, J. 1994:** *Koválov. Šlechtické sídlo z 13. století na jižní Moravě*. Brno: Muzejní a vlastivědná společnost v Brně, Ústav archeologické památkové péče Brno.
- Unger, J. 2011:** Přezky s kruhovým rámečkem jako součást mužského oděvu ve středověku. *Archeologické rozhledy* LXIII, 674–679.
- Ungerman, Š. 2010:** Počátky mladohradištních pohřebišť na Moravě. In: Š. Ungerman, R. Přichystalová (eds.): *Zaměřeno na středověk. Zdeňkovi Měřínskému k 60. narozeninám*. Praha: Nakladatelství Lidové noviny, 220–239.
- Varadzin, L. 2005:** Značky na dnech keramických nádob ve středověku. *Studia Mediaevalia Pragensia* 5, 165–199.
- Velímský, T. 2009:** K problematice pozemkové držby českých velmožů a družinů v období 11.–12. století. *Studia Mediaevalia Bohemica* 1, 177–186.
- Velímský, T. 2014:** Vzestupy a pády bílinských hradeckých správců. In: I. Boháčová, P. Sommer (eds.): *Středověká Evropa v pohybu. K počtům Jana Klápště*. Praha: Archeologický ústav AV ČR, Praha, v. v. i., 325–363.
- Vítek, T. 2009:** Kostel Nanebevzetí Panny Marie v Mostkovicích, okr. Prostějov. Románské jádro stavby a nález gotických nástěnných maleb. *Vlastivědný věstník moravský* LXI, 182–189.
- Vnoučková, D. 2015:** *Středověké kostely na Benešovsku v sídelních souvislostech*. Rkp. bakalářské práce. Uloženo: Univerzita Karlova, Filozofická fakulta, Ústav pro archeologii, Praha.
- Vohryzek, S. 2017:** *Šlechta na jihozápadní Moravě do husitských válek*. Rkp. dizertační práce. Uloženo: Masarykova univerzita, Filozofická fakulta, Historický ústav, Brno.
- Vrána, J. 2009a:** Loštice (okr. Šumperk). Náměstí Míru. *Přehled výzkumů* 50, 402.
- Vrána, J. 2009b:** *Loštice, náměstí Míru. Rekonstrukce silnice III/37322 Loštice – průtah. Olomouc*. Rkp. nálezové zprávy. Uloženo: Archiv Archeologického centra Olomouc, p. o., Olomouc.
- Vrána, J. 2009c:** Loštice (okr. Šumperk). *Přehled výzkumů* 50, 401.
- Wankel, J. 1886:** Hromadný nález mincí v Žádlovicích u Loštic. *Časopis Vlasteneckého spolku musejního v Olomouci* III, 179–180.
- Wihoda, M. 1995:** Geneze moravské šlechty. *Acta historica et museologica* C 2, 23–41.
- Wihoda, M. 2007:** *Vladislav Jindřich*. Brno: Matice moravská.
- Wihoda, M. 2010:** *Morava v době knížecí 906–1197*. Praha: Nakladatelství Lidové noviny.
- Wolny, G. 1862:** *Kirkliche Topographie von Mähren. Olmützer Erzdiöcese. 1. díl, IV. svazek*. Brünn: Selbstverlag.
- ZDO I:** *Die Landtafel des Markgrafthumes Mähren (1348–1466)*. Olmützer Cuda I. Chytil, J. (ed.). Brünn 1856.
- ZDO II:** *Zemské desky (1480–1566). Kraj Olomoucký II*. Matějek, F. (ed.). Brno 1948.
- Zůbek, A. 2002:** Středověké přezky v brněnských nálezech. *Sborník prací Filozofické fakulty brněnské univerzity* M 7, 123–153.
- Zůbek, A. 2016:** *Hřbitov při kostele sv. Jakuba v Brně. Vyhodnocení archeologických poznatků*. Brno: Archaia Brno, o. p. s.
- Žemlička, J. 1990:** *Přemysl Otakar I. Panovník, stát a česká společnost na prahu vrcholného feudalismu*. Praha: Nakladatelství Svoboda.
- Žemlička, J. 1997:** Čechy v době knížecí. Praha: Nakladatelství Lidové noviny.
- Žemlička, J. 2002:** *Počátky Čech královských 1198–1253. Proměna státu a společnosti*. Praha: Nakladatelství Lidové noviny.
- Žemlička, J. 2003:** České 13. století: „privatizace“ státu. *Český časopis historický* 101, 509–541.
- Žemlička, J. 2008:** Kasteláni, vilikové a beneficia v netrasmovaném transformaci. *Český časopis historický* 106(1), 109–136.
- Žemlička, J. 2012:** K pozemkové výstavbě české nobility ve starším středověku. *Český časopis historický* 110(2), 189–233.
- Žemlička, J. 2014:** *Království v pohybu. Kolonizace, města a stříbro v závěru přemyslovské epochy*. Praha: Nakladatelství Lidové noviny.

Resumé

The aspect of Romanic and Gothic church of St. Procopius in Loštice was reconstructed thanks to the combination of rescue archaeological excavation during its evaporative drying between 2014 and 2015, construction history research in 1993, and geophysical prospection in 2018. The original church was Late Romanic, elongated, flat-roofed building closed by semi-circle apse. The total length of the church was 18.8 m, the length of the nave 14.4 m, its width 10.35 m, and the depth of the chancel 4.4 m. Three Romanic windows were situated on both longer sides of the nave. The side entrance to the church was a portal with sandstone jambs 1.95 m wide and 3.3 tall, situated probably in SW part of the building. The above-ground masonry was constructed from quarried stone made of local fine-grained greywackes or, less frequently, rough-hewn sandstones or even *Opus spicatum*. The base of the stone foundation with an adjacent foundation made of quarried stone was situated at relatively shallow depth of 0.58 m below the surface at that time.

The first Romanic apse was substituted by rectangular chancel in the Gothic church, this latter one provisioned with two oblique pillars and reinforced corners. The Gothic church thus had total length of 27.8 m, 17.8 m belonging to the nave, while its width remained 10.35 m. The length of the presbytery was 10 m and its length 7.9 m.

The Romanic church stood in NE part of a gentle oval elevation about 55 m long and 35 wide, in the vicinity of long-distance routes. The founder of the church was, sometimes in the first quarter of the 13th century, Petr from Loštice, the son of castle manager and cupbearer Bohuta (1187–1207) from Bílina. Four sons of Bohuta are known from written records: Jindřich (Henry), Petr (Peter), Bohuta and Mikuláš (Nicholas). The oldest Jindřich was active in Bohemia between 1207 and 1224, his brother Bohuta, evidenced between 1207 and 1234, became provost of the Chapter in Stará Boleslav. Key for the history of Bohuta's family is the year 1207 when he acts as the main cupbearer but probably the same year he becomes one of the highest nobles of Moravia while his brother Jindřich becomes judge in Olomouc. The sons of Bohuta Petr and Mikuláš also came to Moravia together with their uncle Jindřich.

Sometimes between 1207 and 1223 Petr acquired allotments in Loštice after which he was written as Petrus de Loziz in 1223. Petr from Loštice dies sometimes after 1224, his belongings passed on to his brother Mikuláš (1223–1237) who subsequently also resided in Loštice as written in a document from 1255. The son of Mikuláš, Petr from Loštice, appears in three charters from 1255, 1267 and, lastly, 1282. It

is Petr who may have been responsible for the Gothic reconstruction of St. Procopius Church in the last third of the 13th century. After the death of Petr, the Bohuta family probably dies off. Its Bohemian origin may have been the reason of the dedication of Loštice church to St. Procopius.

The first seat of Bohuta family was situated in the southwestern part of an oval elevation at the church of St. Procopius. It was later substituted by High Middle Ages tower stronghold at the same place, pictured in 1660 on the title page of Loštice town vital record. The stronghold, evidenced in the 2nd half of the 14th century, ceased to exist during the margrave wars between Jobst and Procopius of Moravia at the end of the 14th century. The court of Loštice was probably its remnant which was given to the town in the half of the 16th century and ceased to exist later.

The original dominium of Bohuta family in Loštice probably comprised of Loštice town with its proprietorial church, an aristocratic residence, further villages Lechovice, Pavlov, Svinov and part of Žádlovice, and newly colonized villages at altitudes >350 m a. s. l.: Bezděkov, Radnice and Veselí.

From archaeological point of view, the oldest medieval finds from Loštice cadaster belong to Middle Hillfort period. A collection of post-Great Moravian pottery was acquired from the hillfort on Kozí vrch hill. These finds are probably related to the course of long-distance trade route between the sites Kozí vrch hill and Stádlá. The continuation of this route towards Moravičany is probably connected with the Upper Hillfort period and the early High Middle Ages settlement situated around Hradská Street. Further finds from the 12th century, acquired by V. Goš above Benda's residence No. 356 in Olomoucká Street, are possibly related to other roads and to the ford across Třebůvka River. It was during the construction of Benda's residence in 1910 when a hoard of more than 274 denars of the 12th century prince of Olomouc Svatopluk was discovered. The only Late Hillfort Period cemetery (11th century) excavated in Loštice cadaster was situated in U Vepřína area but was unfortunately largely destroyed by the construction of Olomouc – Mohelnice highway.

The core of Loštice settlement probably moved to the historical center around present-day Náměstí Míru Square in around the middle of the 13th century. Since 1382, the entire agglomeration was denominated as town. This re-location is partially evidenced by a half-sunken basement of square disposition and pole construction, encountered during V. Goš's excavation at Jednota shopping center in Komenský Street in 1977. Part of a similar settlement feature was excavated by J. Vrána at the western part of Náměstí Míru Square in 2008.

Kontakty

Pavel Šlézar

Národní památkový ústav
Územní odborné pracoviště v Olomouci
Horní náměstí 25
CZ-779 00 Olomouc
slezar.pavel@npu.cz

Karel Faltýnek

Národní památkový ústav
Územní odborné pracoviště v Olomouci
Horní náměstí 25
CZ-779 00 Olomouc
faltynec.karel@npu.cz

**BALÁZS KOMORÓCZY, MAREK VLACH, MICHAELA ZELÍKOVÁ, JOZEF SEDLÁČEK,
PAVLA RŮŽIČKOVÁ**

REVIZE STAVU ARCHEOLOGICKÝCH KOMPONENT V TRATI DRNHOLEC „HOLENICKÁ POLE“
POMOCÍ PROSPEKČNÍCH A MÁLO INVAZIVNÍCH VÝZKUMNÝCH METOD

ŠÁRKA KRUPIČKOVÁ, ESTELLE OTTENWELTER, HELENA BŘEZINOVÁ

EXACT EVIDENCES OF THE USE OF SPHERICAL BUTTONS (GOMBÍKY): TWO CASE STUDIES
FROM MORAVIAN FINDS

MICHAELA LÁTKOVÁ, MÁRIA HAJNALOVÁ, MIROSLAV HAVLÍK

GRAPE VINE AND VITICULTURE TRADITION IN MIKULČICE

PAVEL KOUŘIL, JANA GRYC

CZECH SILESIA IN THE EARLY MIDDLE AGES

ALEKSANDRA PANKIEWICZ

AN ATTEMPT TO IDENTIFY PLACES ASSOCIATED WITH TRADE AND EXCHANGE
IN EARLY MEDIEVAL STRONGHOLDS IN THE EXAMPLE OF OSTRÓW TUMSKI IN WROCLAW

PAVEL ŠLÉZAR, KAREL FALTÝNEK

ROMÁNSKÝ KOSTEL SV. PROKOPA V LOŠTICÍCH. PŘÍSPĚVEK K POČÁTKŮM MORAVSKÉ ŠLECHTY

JIŘÍ ŠINDELÁŘ, LUMÍR POLÁČEK, ŠÁRKA KRUPIČKOVÁ

DOPORUČENÁ METODIKA FOTODOKUMENTACE V ARCHEOLOGII PRO NÁSLEDNÉ METRICKÉ
ANALÝZY OBRAZU

