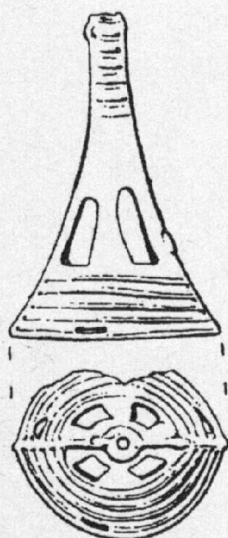


ARCHEOLOGICKÝ ÚSTAV AKADEMIE VĚD ČESKÉ REPUBLIKY V BRNĚ

PŘEHLED VÝZKUMŮ 1990

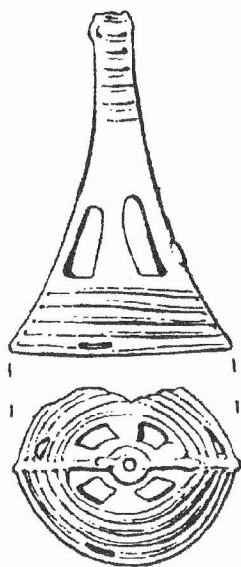


BRNO 1993

V 277,50

ARCHEOLOGICKÝ ÚSTAV AKADEMIE VĚD ČESKÉ REPUBLIKY V BRNĚ

PŘEHLED VÝZKUMŮ 1990



BRNO 1993

OBSAH

1. Články a krátké studie

KAZDOVÁ, E. - KOŠTUŘÍK, P.: Erforschung der neolithischen Lokalität bei Těšetice-Kyjovice in den Jahren 1986-1990	11
ŠEBELA, L.: Hrobový nález sekeromlatu protoúnětické kultury z Velkých Bílovic. - Eine Hammeraxt als Grabfund der Proto-Únětice-Kultur in Velké Bílovice (Mähren)	31
DROBERJAR, E.: Germánský sídlištní objekt s římskou emailovanou sponou typu Exner I 39 z Horních Věstonic. - Germanisches Siedlungsobjekt mit römischer Emailfibel Typ Exner I 39 aus Horní Věstonice	39
HIMMELOVÁ, Z.: Nález nákončí v anglokarolinském zvěrném stylu z Brna-Líšně. - Fund eines Riemendes im angelkarolinischen Tierstil aus Brno-Líšeň (Bez. Brno-město)	55

2. Zprávy o výzkumech a nálezech za rok 1990

2.1. Paleolit a mezolit

SVOBODA, J.: Erforschung der paläolithischen Station Dolní Věstonice I (Bez. Břeclav)	67
ŠKRDLA, P. - PLCH, M.: Nová mladopaleolitická kolekce z lokality Mohelno (okr. Třebíč). - Eine neue paläolithische Kollektion von der Lokalität Mohelno (Bez. Třebíč)	67

2.2. Neolit a eneolit

BRACHIL, Z.: Terrainuntersuchungen der neolithischen Siedlung im Kataster von Police (Bez. Šumperk)	71
ŠMÍD, M.: Abschlußetappe der Feststellungsgrabung auf dem äneolithischen Burgwall Rmíz bei Laškov im Kataster der Gemeinde Náměšť na Hané (Bez. Olomouc)	71
ŠMÍD, M. - PRUDKÁ, A.: Záchranný archeologický výzkum na eneolitickém mohylovém pohřebišti v trati Frolinková u Alojzova (okr. Prostějov). - Archäologische Rettungsgrabung auf dem äneolithischen Hügelgräberfeld in der Flur Frolinková bei Alojzov (Bez. Prostějov)	72
PAVELČÍK, J.: Die Vierundzwanzigste Erforschungsetappe auf der Höhenniederlassung in Hlinsko bei Lipník nad Bečvou (Bez. Přerov)	73
GEISLER, M.: Ein Grab der Glockenbecherkultur aus Modřice (Bez. Brno-venkov)	73
VITULA, P. - DVOŘÁK, P.: Rettungsgrabung von Gräbern der Glockenbecherkultur in Ždánice (Bez. Hodonín)	74

2.3. Doba bronzová

SALAŠ, M.: Únětické sídlištní nálezy z Měnína (okr. Brno-venkov). - Siedlungsfunde der Úněticer Kultur in Měnín (Bez. Brno-venkov)	75
PEŠKA, J. - KLANICOVÁ, E.: Třetí výzkumná sezóna v Sedleci (okr. Břeclav). - Dritte Grabungssaison in Sedlec (Bez. Břeclav)	75

SALAŠ, M.: Osmá výzkumná sezóna na Cézavách u Blučiny (okr. Brno-venkov). - Achte Grabungssaison auf Cezavy bei Blučina (Bez. Brno-venkov)	75
STUHLÍK, S.: Patnáctá sezóna na výzkumu v Boroticích (okr. Znojmo). - Fünfzehnte Grabungssaison in Borotice (Bez. Znojmo)	77
KOLBINGER, D.: Starolužický hrob ze Záhlinic (okr. Kroměříž). - Ein altlausitzer Grab aus Záhlinice (Bez. Kroměříž)	78
NEKVASIL, J.: Poznámka k hrobu ze Záhlinic (okr. Kroměříž). - Anmerkung zum Grab aus Záhlinice (Bez. Kroměříž)	79
BRACHTL, Z.: Terénní průzkum sídliště v katastru Dubicka (okr. Šumperk). - Terrainerforschung einer Siedlung im Kataster von Dubicko (Bez. Šumperk)	79
SKOPAL, R.: Depot bronzové suroviny z mladší doby bronzové v Polešovicích (okr. Uherské Hradiště). - Ein Depot mit Bronze-Rohstoff aus der jüngeren Bronzezeit in Polešovice (Bez. Uherské Hradiště)	80
2.4. Doba halštatská a laténská	
BÁLEK, M. - ČIŽMÁŘ, M.: Laténské sídliště u Vracova (okr. Hodonín). - Latènezeitliche Siedlung bei Vracov (Bez. Hodonín)	81
ČIŽMÁŘ, M.: Beendigung der Erforschung des Burgwalles "Černov" (Gemeinde Ježkovice, Bez. Vyškov)	81
ČIŽMÁŘ, M.: Nálezy púchovské keramiky z Kopřivnice (okr. Nový Jičín). - Púchover Keramikfunde aus Kopřivnice (Bez. Nový Jičín)	82
ČIŽMÁŘ, M. - HORÁLKOVÁ, P.: Erforschung des keltischen Oppidums Staré Hradisko im Jahre 1990 (Gemeinde Malé Hradisko, Bez. Prostějov)	82
ČIŽMÁŘOVÁ, J.: Výzkum laténskeho sídliště ve Ptení (okr. Prostějov). - Erforschung der latènezeitlichen Siedlung in Ptení (Bez. Prostějov)	83
HORÁLKOVÁ, P.: Erforschung latènezeitlicher Siedlungen bei Vyškov (Bez. Vyškov)	83
ŠMÍD, M.: Latènezeitliche Objekte aus Ohrozim (Bez. Prostějov)	84
2.5. Doba římská a stěhování národů	
GEISLER, M. - ŠEDO, O.: Druhá sezóna záchranného výzkumu na trase dálnice v poloze Žleby u Vyškova (okr. Vyškov). - Die zweite Saison der Rettungsgrabung auf der Autobahntrasse in der Lage Žleby bei Vyškov (Bez. Vyškov)	85
2.6. Raný středověk	
DOSTÁL, B. - VIGNATIOVÁ, J.: Břeclav-Pohansko 1990 (okr. Břeclav). - Břeclav-Pohansko 1990 (Bez. Břeclav)	87
KLÍMA, B.: Výzkum na Hradišti Sv. Hypolita v roce 1990 (okr. Znojmo). - Die Grabung auf dem Burgwall des Hl. Hippolyt im J. 1990 (Bez. Znojmo)	90
RAKOVSKÝ, I. - ŠMÍD, M.: Slovanská chata z Velatic (okr. Brno-venkov). - Slawische Hütte aus Velatice (Bez. Brno-venkov)	92

SNÁŠIL, R.: Středohradištní nádoby z neznámé lokality (okr. Uherské Hradiště). - Mittelburgwallzeitliche Gefäße von einer unbekanntem Lokalität (Bez. Uherské Hradiště)	93
KOHOUBEK, J.: Výzkum v Přerově - Horním náměstí v roce 1990 (okr. Přerov). - Untersuchungen in Přerov - Horní náměstí (Oberring) im J. 1990 (Bez. Přerov)	94
UNGER, J. - PEŠKA, J. - KLANICOVÁ, E.: Mladohradištní opevnění v Drnholci (okr. Břeclav). - Jungburgwallzeitliche Befestigung in Drnholec (Bez. Břeclav)	95

2.7. Vrcholný středověk až novověk

BRACHTL, Z. - GRONYCHOVÁ, M.: Druhá sezóna výzkumu drobného středověkého opevnění v Javorníku-Vsi (okr. Šumperk). - Zweite Grabungssaison einer kleinen mittelalterlichen Befestigung in Javorník-Ves (Bez. Šumperk)	96
DOLEŽEL, J.: Dohled při stavebních pracích v areálu kláštera Porta Coeli v Předklášteří u Tišnova (okr. Brno-venkov). - Aufsicht bei Bauarbeiten im Areal des Klosters Porta Coeli in Předklášteří bei Tišnov (Bez. Brno-venkov)	96
DOLEŽEL, J.: Dvě akce ve středověkém jádru města Vyškova (okr. Vyškov). - Zwei Einsätze im mittelalterlichen Stadtkern von Vyškov (Bez. Vyškov)	97
HIMMELOVÁ, Z. - PROCHÁZKA, R.: Záchranné výzkumy v Brně v roce 1990 (okr. Brno-město). - Rettungsgrabungen in Brno im J. 1990 (Bez. Brno-město)	100
MĚCHUROVÁ, Z.: Záchranný archeologický výzkum na Kapucínském nám. 5 a 8 v Brně (okr. Brno-město). - Archäologische Rettungsgrabung auf dem Kapuzinerplatz (Kapucínské nám.) 5 und 8 in Brno (Bez. Brno-město)	102
NOGA, K.: Zpráva o archeologických sběrech v roce 1990 na katastru obce Luleč (okr. Vyškov). - Bericht über archäologische Sammelfunde im J. 1990 am Kataster der Gemeinde Luleč (Bez. Vyškov)	104
PLAČEK, M.: Povrchový průzkum reliéfních zbytků několika opevněných sídel v Boskovické brázdě. - Oberflächenuntersuchung von Relieffüberresten einiger befestigten Sitze im Boskovicer Graben	105
PLAČEK, M.: Povrchový průzkum zbytků některých opevněných sídel ve Ždánickém lese. - Oberflächenuntersuchung der Reste von einigen befestigten Sitzen im Ždánický les (Steinitzer Wald)	108
VITULA, P.: Záchranný výzkum středověkého hrobu v Hustopečích (okr. Břeclav). - Rettungsgrabung eines mittelalterlichen Grabes in Hustopeče (Bez. Břeclav)	110

2.8. Různé

BÁLEK, M. - ČIŽMÁŘ, M. - ŠEDO, O.: Zjišťovací výzkum u Kovalovic (okr. Brno-venkov). - Feststellungsgrabung bei Kovalovice (Bez. Brno-venkov)	111
BRACHTL, Z.: Terénní průzkum u Vávrovic (okr. Opava). - Terrainuntersuchung bei Vávrovice (Bez. Opava)	112
BRACHTL, Z.: Povrchový průzkum v katastru Neplachovic (o. Holasovice, okr. Opava). - Oberflächenuntersuchung im Kataster von Neplachovice (Gem. Holasovice, Bez. Opava)	112

BRACHTL, Z.: Terénní průzkum na katastru Kostelního kopce v Opavě-Jaktaři (okr. Opava). - Terrainuntersuchung im Kataster von Kostelní kopec in Opava-Jaktař (Bez. Opava)	112
BRACHTL, Z.: Povrchové sběry v katastru Slezských Pavlovic (okr. Bruntál). - Oberflächensammlungen im Kataster von Slezské Pavlovice (Bez. Bruntál)	113
DOLEŽEL, J.: Záchranný výzkum na pravěké sídlištní ploše u Drnovic (okr. Vyškov). - Rettungsgrabung auf der prähistorischen Siedlungsfläche bei Drnovice (Bez. Vyškov)	113
KLANICOVÁ, E. - PEŠKA, J.: Záchranný výzkum v Lednici (okr. Břeclav). - Rettungsgrabung in Lednice (Bez. Břeclav)	114
KOLBINGER, D.: Nové nálezy u bývalé cihelny v Hulíně (okr. Kroměříž). - Neue Funde bei der ehemaligen Ziegelei in Hulín (Bez. Kroměříž)	114
KOVÁRNÍK, J.: Další archeologické nálezy ze Znojemska a Třebíčska. - Weitere archäologische Funde im Raume von Znojmo und Třebíč	115
LANGOVÁ, J.: Záchranný výzkum v Tlumačově v r. 1990 (okr. Zlín). - Rettungsgrabung in Tlumačov (Bez. Zlín)	126
PAVELČÍK, J.: Terénní průzkum v Opavě-Kateřinkách (okr. Opava). - Terrainuntersuchungen in Opava-Kateřinky (Bez. Opava)	127
PEŠKA, J.: První výzkumná sezóna na opevněném sídlišti v Šitbořicích (okr. Břeclav). - Die erste Grabungssaison auf der befestigten Höhensiedlung in Šitbořice (Bez. Břeclav)	127
PEŠKA, J.: Letecká prospekce Regionálního muzea v Mikulově na jižní Moravě v roce 1990 (okr. Břeclav, Hodonín). - Luftprospektion des Regionalmuseums Mikulov in Südmähren im J. 1990 (Bez. Břeclav, Hodonín)	128
PROCHÁZKA, R. - VITULA, P.: Povrchový průzkum v Brně-Komíně (okr. Brno-město). - Terrainbegehungen in Brno-Komín (Bez. Brno-město)	130
RAKOVSKÝ, I. - STUHLÍKOVÁ, J.: Pokračování zjišťovacího výzkumu v Záhlinicích (okr. Kroměříž). - Fortsetzung der Feststellungsgrabung in Záhlnice (Bez. Kroměříž)	131
RUMIANOVÁ, A. - ŠEDO, O.: Sídlištní objekt z doby římské s pohozenou lidskou kostrou a nálezy kultury s lineární keramikou v Herolticích (obec Hoštice-Heroltice, okr. Vyškov). - Siedlungsobjekt aus der römischen Kaiserzeit mit hineingeworfem menschlichem Skelett und Funde der Kultur mit Linearkeramik in Heroltice (Gemeinde Hoštice-Heroltice, Bez. Vyškov)	131
SALAŠ, M.: Nové pravěké sídlištní nálezy z Blučiny (okr. Brno-venkov). - Neue prähistorische Siedlungsfunde aus Blučina (Bez. Brno-venkov)	132
ŠTROF, A.: Rettungsgrabung bei Býkovice (Bez. Blansko)	133
ŠTROF, A.: Die Erforschung von Hradisko (Burgwall) bei Svitávka im J. 1990 (Bez. Blansko)	133
VITULA, P.: Rettungsgrabung in Sobůlky (Bez. Hodonín)	134

VITULA, P. - KLANICOVÁ, E. - PEŠKA, J.: Nové pravěké a slovanské nálezy na katastru Bulhar (okr. Břeclav). - Neue prähistorische und slawische Funde am Kataster der Gemeinde Bulhary (Bez. Břeclav)	134
------------------------------------------------------------------------------------------------------------------------------------------------------------------------------------------------------------	-----

3. Varia

OPRAVIL, E.: Zuhelnatělé rostlinné zbytky ze slovanské zásobnice v Poštorné (okr. Břeclav). - Verkohlte pflanzliche Überreste aus einer slawischen Vorratsgrube in Poštorná (Bez. Břeclav).....	139
KLÍMA, B. jr.: Ukončení výzkumů na znojenském hradě (okr. Znojmo). - Abschluß der Terrainerforschungen auf der Burg in Znojmo	140
PAVELČÍK, J.: Pracovní skupina pro neolit a eneolit Moravy ČSSA při ČSAV	142
PAVELČÍK, J.: IX. setkání členů SM-pobočky ČSSA při ČSAV	142

Výzkumy a záchranné akce na Moravě v roce 1990

a) Rejstřík lokalit	143
b) Rejstřík kultur	147

2. ZPRÁVY O VÝZKUMECH A NÁLEZECH ZA ROK 1990

2.1. PALEOLIT A MEZOLIT

ERFORSCHUNG DER PALÄOLITHISCHEN STATION DOLNÍ VĚSTONICE I (Bez. Břeclav).

Jiří Svoboda, AÚ ČSAV Brno
(Taf. 2 - 3)

Die Analyse der Flächen der Pavlovien-Siedlungen erweist, daß die Fundplätze durch eine allmähliche Wiederbesiedlung im Rahmen einer Zeitspanne von 29 000 - 22 000 Jahren entstanden sind. Ziel der Sondierungsgrabungen im J. 1990 war, das Ausmaß der Fundschichten in den Randregionen der Station DV I festzustellen und neue C 14- Daten für ihren unteren und oberen Teil zu gewinnen. Entlang des W und S Randes der Lokalität wurden 12 Sonden ausgehoben. Sonden 1,2,7,9 und 10 erfaßten auf der Scheide der tegel- und schuttartigen Sedimente im Liegenden und der Lößschichtenfolge im Hangenden, eine Lage mit Holzkohlenpartikeln.

Der untere Teil der Station. In den Sonden 1 und 2, verlief in einer Tiefe von 3,5-4 m eine 0,2 bis 0,5 m mächtige holzkohlige Lage mit Feuerstellenlinsen, ohne archäologische Befunde. Der untere Teil dieser Lage gewährte das Datum 29 300 +750 -690 B. P. (GrN 18187), der obere Teil dann das Datum 27 250 +590 -550 B. P. (GrN 18188).

Der mittlere Teil der Station. In diesem Raum gewannen wir bei Oberflächenuntersuchungen eine Kollektion von Spaltindustrie.

Der obere Teil der Station. Sonde 7 erfaßte den Teil einer unversehrten Kulturschicht in der Nachbarschaft eines älteren Aushubes, Sonde 9 eine am Tegelliegenden jäh sinkende Kulturschicht und Sonde 10 eine Feuerstelle sowie Abrisse der Kulturschicht, wiederum in der Nachbarschaft des älteren Aushubes. Die Kulturschicht enthielt Spaltindustrie und auch osteologisches Material; in Sonde 10 ist die Schicht zum Jahre 25 950 +630 - 580 B. P. (GrN 18189) datiert.

Allgemein kann geschlossen werden, daß ähnlich wie auf der Lokalität DV II die höchsten radiometrischen Daten aus dem unteren Teil der Station stammen.

NOVÁ MLADOPALEOLITICKÁ KOLEKCE Z LOKALITY MOHELNO (okr. Třebíč)

Petr Škrdla - Milan Plch, Brno
(Tab. 4 - 6)

Lokalita, nazývaná též Bolenska, nacházející se na rozhraní katastrů tří obcí - Mohelna, Senorad a Lhánic, byla již podrobně popsána (OLIVA 1986). V několika posledních letech se mi podařilo shromáždit novou, počtem sice menší, ale přesto zajímavou kolekci. Několik kusů mi ke zpracování předložili R. a P. Dočkalovi, I. Mrázek a M. Plch.

Poloha

Lokalita se rozprostírá na terciérní šterkopískové terase. Artefakty se nacházejí na jejím povrchu, mnohé jsou ještě in situ - v kvartérních diluviálních hlínách s malou příměsí valounového materiálu do hloubky až 10 cm od báze ornice (ověřeno výkopem). Lokalitu tvoří dvě hnízda (severní a jižní) propojená prostorem s menší hustotou nálezů. Zajímavé je, že 90% typů pochází ze severu, v jižní části převažují ústěpy rohovce typu Krumlovský les (dílňa?).

Suroviny

Z mladopaleolitické lokality Bolenska bylo vyhodnoceno 220 artefaktů štípané industrie. Převládající surovinou jsou rohovce typu Krumlovský les, které jsou zastoupeny 73,6% souboru. Poměrně u velkého procenta je zachován zbytek povrchu s charakteristickým černým pouštním lakem (28 ks). V naprosté většině převažuje 1. varieta rohovce Krumlovského lesa ve smyslu klasifikace A. PŘICHYSTALA (1991). Druhou nejpočetnější skupinou jsou překvapivě radiolarity (10,5 %). Převládající varietou je zde hnědočervená, kdežto zelená varieta je zastoupena 4 kusy. Čtyři radiolaritové artefakty měly zbytky valounového povrchu, svědčícím o jejich sekundárním zdroji. Další surovinou jsou jurské rohovce, a to moravské jurské rohovce a rohovce ležící svými vlastnostmi mezi moravskými jurskými rohovci a rohovci typu Krumlovský les. První představují 2,3 % a druhé 5,9 % část souboru. I když ani u jednoho artefaktu této skupiny se nevyskytl zbytek původního povrchu, který by potvrdil jejich valounový původ, lze se domnívat, že pocházejí z terciérních štěrků či z teras moravských řek. Tyto sedimenty se rozprostírají v ostrůvcích po celé jz. Moravě a z větší části jsou totožné s vltavínovými štěrky. Poměrně malou skupinu představují rohovce typu Stránská skála, a to především jejich pruhovaná varieta (3,6 %). Přítomnost rohovce ze Stránské skály je však významná, protože import této suroviny byl v paleolitu omezen. Zbývající nepočtená skupina zahrnuje neurčitelné artefakty (4,1 %), z nichž jsou 4 ks silně patinované a 5 ks přepálených.

Zhodnocením všech surovin lze konstatovat, že u 82,5% všech artefaktů lze připustit jejich nedaleký zdroj od paleolitické stanice. Kontakty s brněnskou kotlinou dokládají výskyty rohovců typu Stránská skála. Otevřenou otázkou je zdroj radiolaritů. Jejich původ z valounů připouští i možnost jejich provenience z jižní Moravy, vedle tradujícího se zdroje v okolí Vlárského průsmyku.

Výsledky surovinového vyhodnocení byly zpracovány na tab. 6. Pro porovnání poměrného zastoupení jednotlivých surovin byly zvoleny dvě kategorie, a to početní a hmotnostní. Do tohoto souboru nebyla zahrnuta jádra. Z tab. 6B a je patrná větší výťažnost radiolaritu na nástroje než u rohovců typu KL, což je nejlépe vidět na tab. 6A, kde typy představují 75 % (g) použité radiolaritové suroviny.

Technologie

Jádra jsou nevýrazná, jejich malý počet lze vysvětlit tím, že pro silné narušení (zejména mrazem) jsou obtížně definovatelná. Kolekce má celkově výrazné levalloiské rysy, což dokládá velký počet produktů levalloiské techniky (tab. 4:8,14, tab. 5:14,22). Lev. hroty (tab. 5:5, 9,17) nebyly započteny do typů. Příprava úderových ploch je velmi intenzivní - 33% (vyhodnoceno 127 ks, na ostatních nelze posoudit). Materiály lev. artefaktů jsou ve stejném procentuálním poměru, jaký je v celém souboru (viz tab. IB), což vylučuje možnost importu již hotových kusů. Jako kritérium pro určení lev. artefaktu byla zvolena připravená úderová plocha.

Typologie

Kolekce obsahuje celkem 220 kusů, z toho je 30 % typů, 32 % čepelí, 22 % úštěpů a 16% zlomků. Mezi typy převládají boční a částečné retuše na čepelích i úštěpech (22,1 %), jedna čepel je retušována příčně (tab. 5:2), drobnými rozměry je zajímavá mikročepel s místní retuší (tab. 5:1). Za pozornost stojí listovité hroty: První, vyrobený z radiolaritu byl pravděpodobně s vrubem, nyní v místě vrubu přelomený (tab. 5:15), druhý, také z radiolaritu, s rovnou bazí (tab. 5:13) a zlomek třetího z rohovce typu KL (tab. 5:11). Dále kolekce obsahuje další dva hroty s konvergentní retuší na čepelích: první (tab. 5:4) z radiolaritu, druhý (tab. 5:8) z rohovce typu KL a kombinaci hrotu s vrtákem jednostranně plošně retušovanou z radiolaritu (tab. 4:15). Škrabadla jsou většinou vyrobena na úštěpech (tab. 4:1,2,11; 5:10,21), výjimku tvoří pouze dvě atypická čepelová škrabadla (tab. 4:3; 5:6), čtyři z nich jsou masivní (tab. 4:2,11, 5:21), dvě jsou

vysoká (tab. 4:6, 5:6). V kolekci jsou zastoupena drasadla s okrajovou retuší (tab. 4:4,12; 5:12,23), silnou retuší - vyklenuté na lev. ústěpu s připravenou úderovou plochou (tab. 5:14), s plošnou retuší - úhlové (tab. 4: 10) a stupňovitou retuší (tab. 4:6). Kolekci doplňují 4 rydla (tab. 5: 7,18,20), jeden vrták a 3 odštěpovače. Do procentuálního srovnání byly zahrnuty také dva artefakty z mých sběrů publikované již dříve, aby nedošlo ke zkreslení poměrů v souboru. Jsou to: listovitý hrot ze zeleného radiolaritu (OLIVA 1986, 41, obr. 2:4) a škrabadlo v kombinaci s drasadlem (OLIVA 1986, 40, obr. 1:1).

	M-90		M-86	SS3	SS3a	Líš	Ondr	Boh
	n	%	%	%	%	%	%	%
Škrabadla aurig.	1	1,4	0,0	2,5	8,6	4,5	3,2	0,9
Škrabadla jiná	1	15,9	7,0	37,8	24,5	38,1	23,4	12,0
Rydla	4	5,8	5,7	0,0	5,2	5,5	8,2	14,1
Listovité hroty	4	5,8	9,5	0,0	0,0	4,2	0,7	5,2
Ventrot. ret. hroty	0	0,0	0,0	2,5	1,7	3,6	0,0	0,0
Konverg. ret. hroty	2	2,9	1,3	5,0	0,0	3,0	8,5	1,3
Jiné hroty	0	0,0	3,2	5,0	0,0	1,0	0,4	0,9
Drasadla	15	21,7	34,2	17,5	17,2	15,7	36,0	21,9
Vruby a zoubky	9	13,0	16,4	7,5	27,5	11,0	7,6	34,7
Kombinace	2	2,9	1,3	0,0	0,0	0,6	0,4	0,4
Ostatní	21	30,4	21,4	22,2	15,5	12,8	11,3	8,6

Tab. Typologie lokality Bolenska a její porovnání s ostatními lokalitami boh. typu. Kategorie ostatní zahrnuje boční, částečné a příčné retuše, odštěpovače a vrták. M-90: nová kolekce z lokality Bolenska, M-86: lokalita Boleniska podle M.Olivy (1986), SS-III, SS-IIIa: Stránská skála III a IIIa, Líš: Líšeň-Čtvrť, Ondr: Ondratice, Boh: Bohunice. Posledních pět lokalit podle J.Svobody.

Závěr

Lokalitu lze chronologicky zařadit na samý počátek mladého paleolitu do širšího komplexu levallois - leptolitických industrií (Svoboda 1988, 1990). Při srovnání s bohunickým typem (tab.) je patrné, že se typologická struktura lokality Bolenska velmi podobá okruhu lokalit brněnské kotliny a okolí Ondratic. V rámci Moravy se tak dá vyčlenit další okruh těchto industrií, které jsou vázány na surovinové zdroje v jejich bezprostředním okolí: Brněnská kotlina - rohovce typu SS, Ondratice - křemence, Bolenska - rohovce typu KL.

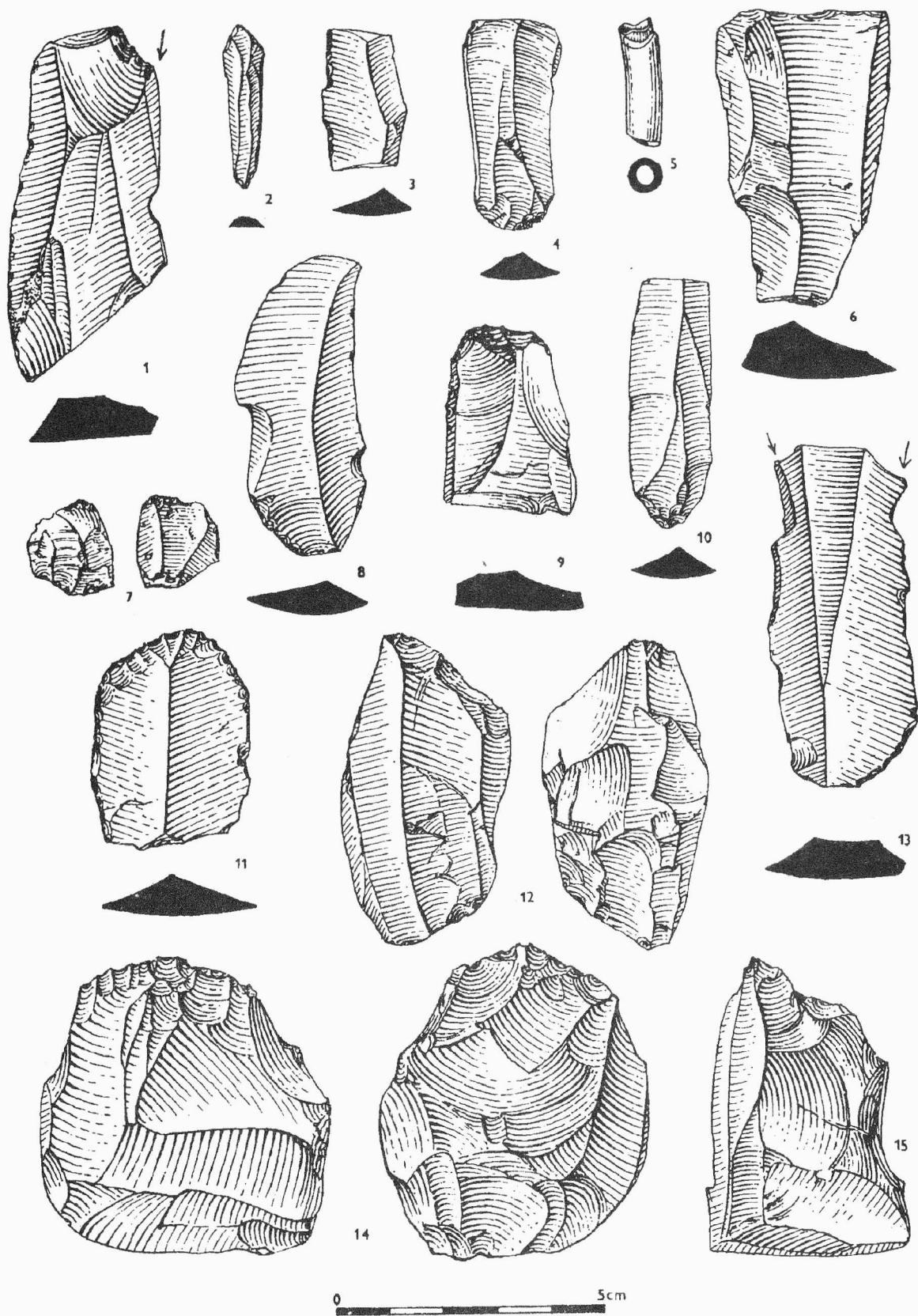
Literatura

- PŘICHYSTAL, A. 1991: Zdroje kamenných surovin in: Svoboda J. et al, Paleolit Moravy a Slezska, AÚ ČSAV Brno, 68-83.
- OLIVA, M. 1986: Starší doba kamenná, in: Košťurík, J. et al, Pravěk Třebíčska, Třebíč, 31-56.
- SVOBODA, J. 1987: Stránská skála. Bohunický typ v brněnské kotlině. Studie AÚ ČSAV v Brně XIV/1. Praha.
- SVOBODA, J. 1988: Early upper paleolithic industries in Moravia: A review of recent evidence in L'Homme de Néandertal, vol.8,

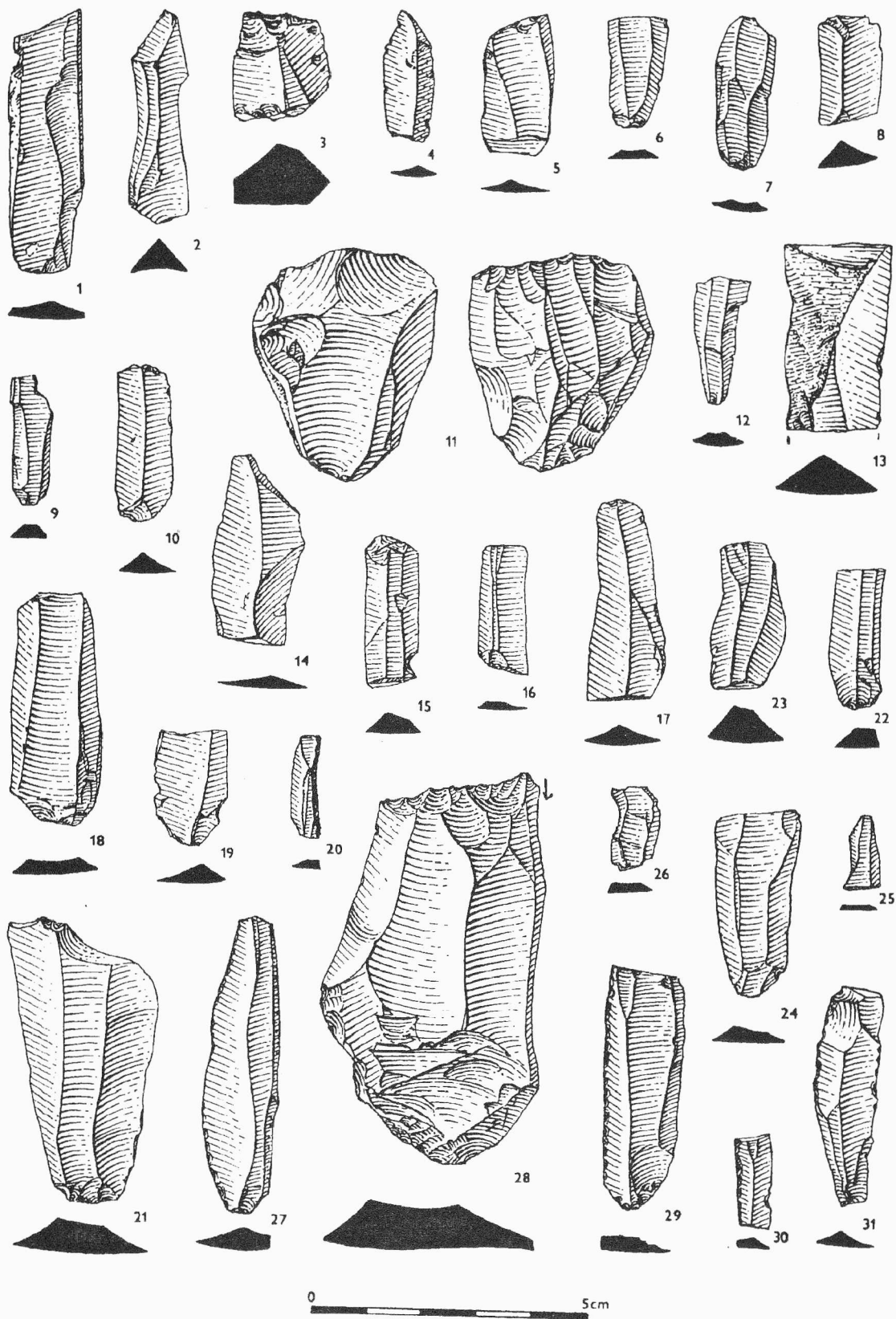
LA MUTATION, Liège, 169-192.

SVOBODA, J. 1990: The Bohunician. E.R.A.U.L. No 92, Liège, 199-211.

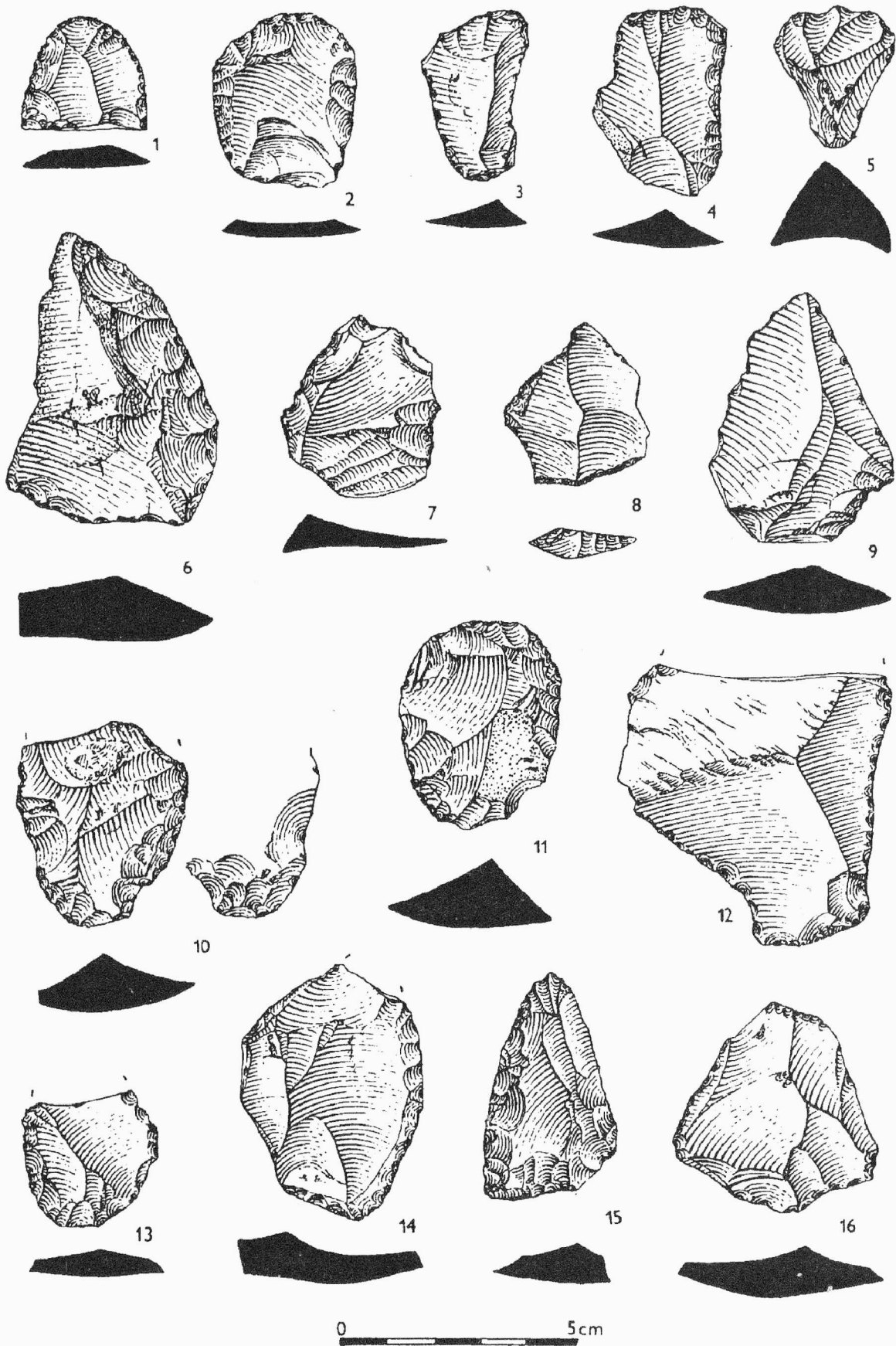
Eine neue paläolithische Kollektion von der Lokalität Mohelno (Bez. Třebíč). Anhand der Neufunde wurde eine Detailbewertung der verwendeten Rohstoffe durchgeführt. Vom Standpunkt der Technologie sind bei der Kollektion ausdrucksvolle Levallois-Züge ersichtlich - die Lokalität läßt sich mit dem Umkreis der Lokalitäten des Brno-Beckens und der Umgebung von Ondratice vergleichen.



Tab. 2. Dolní Věstonice I (okr. Břeclav). Výběr nálezů ze sondy 7/90. - Auswahl an Funden aus Sonde 7/90.
 Svoboda, Erforschung... str. 67

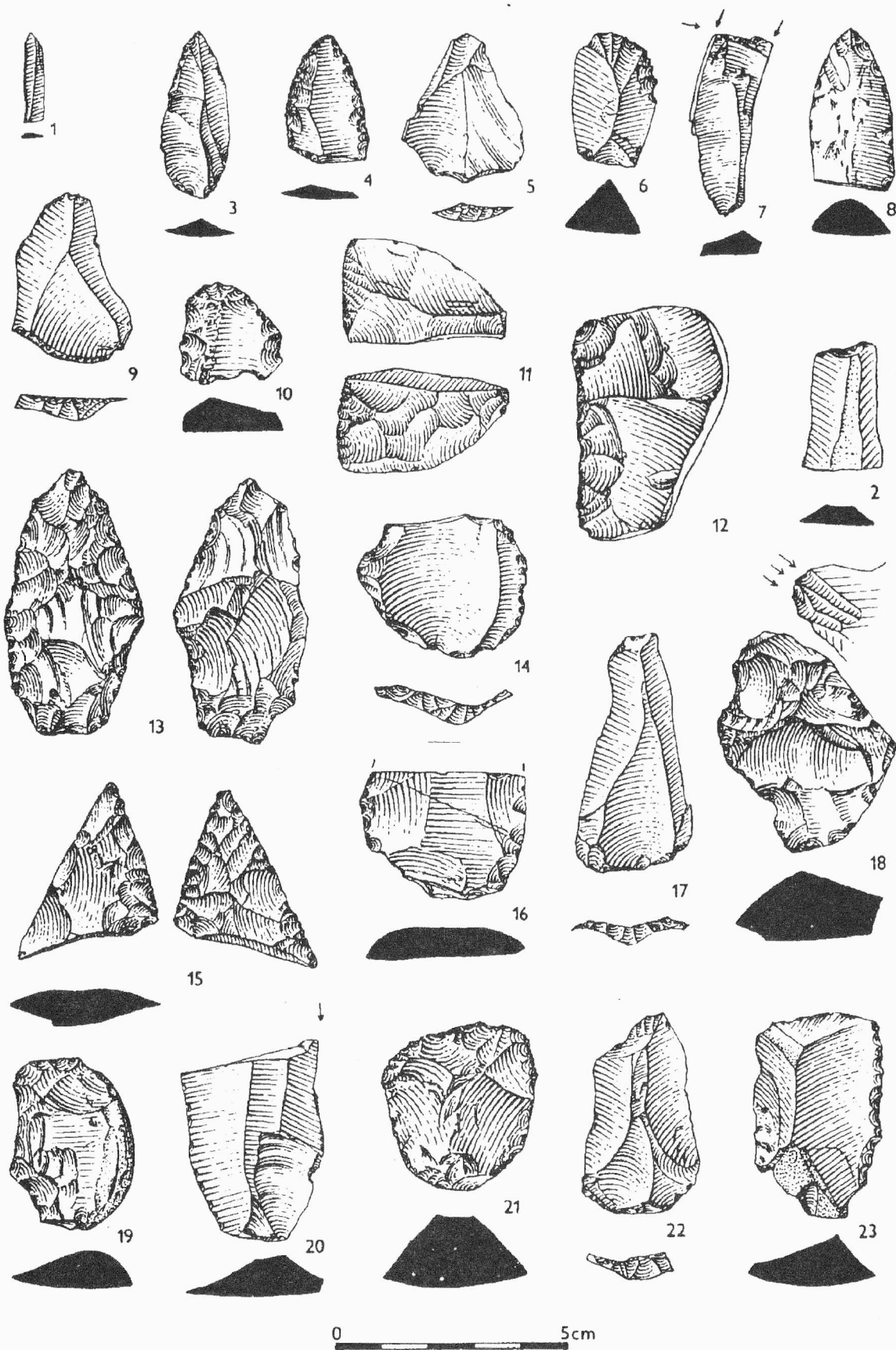


Tab. 3. Dolní Věstonice (okr. Břeclav). 1-22 výběr nálezů ze sondy 9/90; 23-26 výběr nálezů ze sondy 10/90; 27-31 sběr. - 1-22 Auswahl an Funden aus Sonde 9/90; 23-26 Auswahl an Funden aus Sonde 10/90; 27-31 Lesefunde.



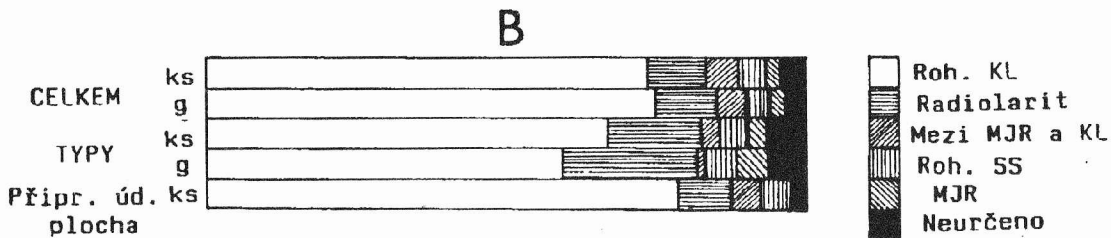
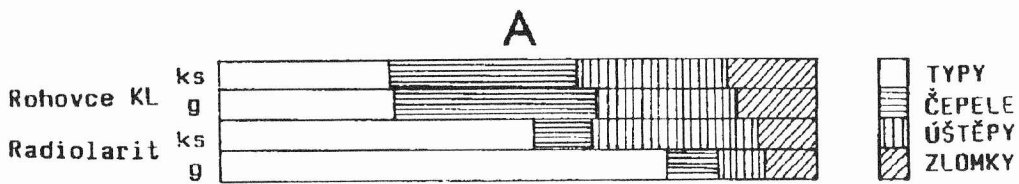
Tab. 4. Mohelno (okr. Třebíč). Výběr nálezů. - Auswahl an Funden.

Škrdla-Plich, Nová mladopaleolitická kolekce... str. 67



Tab. 5. Mohelno (okr. Třebíč). Výběr nálezů. - Auswahl an Funden.

Škrdla-Plich, Nová mladopaleolitická kolekce... str. 67



Tab. 6. Mohelno (okr. Třebíč). Výsledky surovinového vyhodnocení. - Ergebnisse der Rohstoffauswertung.

Škrdla-Plich, Nová mladopaleolitická kolekce... str. 67

PŘEHLED VÝZKUMŮ 1990

<i>Vydává:</i>	Archeologický ústav Akademie věd ČR Brno Koliště 19
<i>Odpovědný redaktor:</i>	Dr. Jaroslav Tejral
<i>Redakce:</i>	Dr. Eduard Droberjar (vedoucí redaktor) Dr. Lumír Poláček, Dagmar Vorlíčková
<i>Překlady:</i>	Dr. R. Tichý, E. Tichá
<i>Kresby:</i>	A. Krechlerová a autoři příspěvků
<i>Na titulním listě:</i>	bronzový přívěsek z depotu v Polešovicích
<i>Tisk:</i>	Tiskárna Gloria, Rosice u Brna
<i>Evidenční číslo:</i>	ÚVTEI-73332
<i>Vydáno jako rukopis:</i>	450 kusů

PD 1520
1990. (1993.)