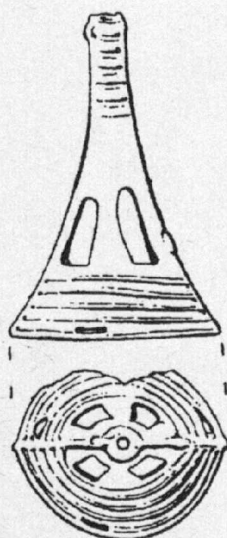


ARCHEOLOGICKÝ ÚSTAV AKADEMIE VĚD ČESKÉ REPUBLIKY V BRNĚ

PŘEHLED VÝZKUMŮ 1990

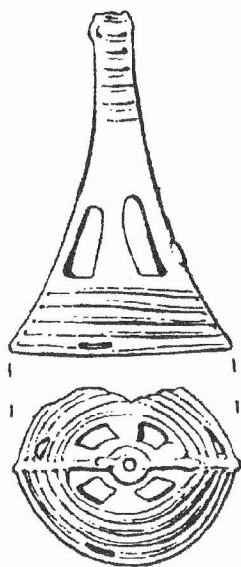


BRNO 1993

V 277,50

ARCHEOLOGICKÝ ÚSTAV AKADEMIE VĚD ČESKÉ REPUBLIKY V BRNĚ

PŘEHLED VÝZKUMŮ 1990



BRNO 1993

OBSAH

1. Články a krátké studie

KAZDOVÁ, E. - KOŠTUŘÍK, P.: Erforschung der neolithischen Lokalität bei Těšetice-Kyjovice in den Jahren 1986-1990	11
ŠEBELA, L.: Hrobový nález sekeromlatu protoúnětické kultury z Velkých Bílovic. - Eine Hammeraxt als Grabfund der Proto-Únětice-Kultur in Velké Bílovice (Mähren)	31
DROBERJAR, E.: Germánský sídlištní objekt s římskou emailovanou sponou typu Exner I 39 z Horních Věstonic. - Germanisches Siedlungsobjekt mit römischer Emailfibel Typ Exner I 39 aus Horní Věstonice	39
HIMMELOVÁ, Z.: Nález nákončí v anglokarolinském zvěrném stylu z Brna-Líšně. - Fund eines Riemendes im angelkarolinischen Tierstil aus Brno-Líšeň (Bez. Brno-město)	55

2. Zprávy o výzkumech a nálezech za rok 1990

2.1. *Paleolit a mezolit*

SVOBODA, J.: Erforschung der paläolithischen Station Dolní Věstonice I (Bez. Břeclav)	67
ŠKRDLA, P. - PLCH, M.: Nová mladopaleolitická kolekce z lokality Mohelno (okr. Třebíč). - Eine neue paläolithische Kollektion von der Lokalität Mohelno (Bez. Třebíč)	67

2.2. *Neolit a eneolit*

BRACHIL, Z.: Terrainuntersuchungen der neolithischen Siedlung im Kataster von Police (Bez. Šumperk)	71
ŠMÍD, M.: Abschlußetappe der Feststellungsgrabung auf dem äneolithischen Burgwall Rmíz bei Laškov im Kataster der Gemeinde Náměšť na Hané (Bez. Olomouc)	71
ŠMÍD, M. - PRUDKÁ, A.: Záchranný archeologický výzkum na eneolitickém mohylovém pohřebišti v trati Frolinková u Alojzova (okr. Prostějov). - Archäologische Rettungsgrabung auf dem äneolithischen Hügelgräberfeld in der Flur Frolinková bei Alojzov (Bez. Prostějov)	72
PAVELČÍK, J.: Die Vierundzwanzigste Erforschungsetappe auf der Höhenniederlassung in Hlinsko bei Lipník nad Bečvou (Bez. Přerov)	73
GEISLER, M.: Ein Grab der Glockenbecherkultur aus Modřice (Bez. Brno-venkov)	73
VITULA, P. - DVOŘÁK, P.: Rettungsgrabung von Gräbern der Glockenbecherkultur in Ždánice (Bez. Hodonín)	74

2.3. *Doba bronzová*

SALAŠ, M.: Únětické sídlištní nálezy z Měnína (okr. Brno-venkov). - Siedlungsfunde der Úněticer Kultur in Měnín (Bez. Brno-venkov)	75
PEŠKA, J. - KLANICOVÁ, E.: Třetí výzkumná sezóna v Sedleci (okr. Břeclav). - Dritte Grabungssaison in Sedlec (Bez. Břeclav)	75

SALAŠ, M.: Osmá výzkumná sezóna na Cézavách u Blučiny (okr. Brno-venkov). - Achte Grabungssaison auf Cezavy bei Blučina (Bez. Brno-venkov)	75
STUHLÍK, S.: Patnáctá sezóna na výzkumu v Boroticích (okr. Znojmo). - Fünfzehnte Grabungssaison in Borotice (Bez. Znojmo)	77
KOLBINGER, D.: Starolužický hrob ze Záhlinic (okr. Kroměříž). - Ein altlausitzer Grab aus Záhlinice (Bez. Kroměříž)	78
NEKVASIL, J.: Poznámka k hrobu ze Záhlinic (okr. Kroměříž). - Anmerkung zum Grab aus Záhlinice (Bez. Kroměříž)	79
BRACHTL, Z.: Terénní průzkum sídliště v katastru Dubicka (okr. Šumperk). - Terrainerforschung einer Siedlung im Kataster von Dubicko (Bez. Šumperk)	79
SKOPAL, R.: Depot bronzové suroviny z mladší doby bronzové v Polešovicích (okr. Uherské Hradiště). - Ein Depot mit Bronze-Rohstoff aus der jüngeren Bronzezeit in Polešovice (Bez. Uherské Hradiště)	80
2.4. Doba halštatská a laténská	
BÁLEK, M. - ČIŽMÁŘ, M.: Laténské sídliště u Vracova (okr. Hodonín). - Latènezeitliche Siedlung bei Vracov (Bez. Hodonín)	81
ČIŽMÁŘ, M.: Beendigung der Erforschung des Burgwalles "Černov" (Gemeinde Ježkovice, Bez. Vyškov)	81
ČIŽMÁŘ, M.: Nálezy púchovské keramiky z Kopřivnice (okr. Nový Jičín). - Púchover Keramikfunde aus Kopřivnice (Bez. Nový Jičín)	82
ČIŽMÁŘ, M. - HORÁLKOVÁ, P.: Erforschung des keltischen Oppidums Staré Hradisko im Jahre 1990 (Gemeinde Malé Hradisko, Bez. Prostějov)	82
ČIŽMÁŘOVÁ, J.: Výzkum laténskeho sídliště ve Ptení (okr. Prostějov). - Erforschung der latènezeitlichen Siedlung in Ptení (Bez. Prostějov)	83
HORÁLKOVÁ, P.: Erforschung latènezeitlicher Siedlungen bei Vyškov (Bez. Vyškov)	83
ŠMÍD, M.: Latènezeitliche Objekte aus Ohrozim (Bez. Prostějov)	84
2.5. Doba římská a stěhování národů	
GEISLER, M. - ŠEDO, O.: Druhá sezóna záchranného výzkumu na trase dálnice v poloze Žleby u Vyškova (okr. Vyškov). - Die zweite Saison der Rettungsgrabung auf der Autobahntrasse in der Lage Žleby bei Vyškov (Bez. Vyškov)	85
2.6. Raný středověk	
DOSTÁL, B. - VIGNATIOVÁ, J.: Břeclav-Pohansko 1990 (okr. Břeclav). - Břeclav-Pohansko 1990 (Bez. Břeclav)	87
KLÍMA, B.: Výzkum na Hradišti Sv. Hypolita v roce 1990 (okr. Znojmo). - Die Grabung auf dem Burgwall des Hl. Hippolyt im J. 1990 (Bez. Znojmo)	90
RAKOVSKÝ, I. - ŠMÍD, M.: Slovanská chata z Velatic (okr. Brno-venkov). - Slawische Hütte aus Velatice (Bez. Brno-venkov)	92

SNÁŠIL, R.: Středohradištní nádoby z neznámé lokality (okr. Uherské Hradiště). - Mittelburgwallzeitliche Gefäße von einer unbekanntem Lokalität (Bez. Uherské Hradiště)	93
KOHOUBEK, J.: Výzkum v Přerově - Horním náměstí v roce 1990 (okr. Přerov). - Untersuchungen in Přerov - Horní náměstí (Oberring) im J. 1990 (Bez. Přerov)	94
UNGER, J. - PEŠKA, J. - KLANICOVÁ, E.: Mladohradištní opevnění v Drnholci (okr. Břeclav). - Jungburgwallzeitliche Befestigung in Drnholec (Bez. Břeclav)	95

2.7. Vrcholný středověk až novověk

BRACHTL, Z. - GRONYCHOVÁ, M.: Druhá sezóna výzkumu drobného středověkého opevnění v Javorníku-Vsi (okr. Šumperk). - Zweite Grabungssaison einer kleinen mittelalterlichen Befestigung in Javorník-Ves (Bez. Šumperk)	96
DOLEŽEL, J.: Dohled při stavebních pracích v areálu kláštera Porta Coeli v Předklášteří u Tišnova (okr. Brno-venkov). - Aufsicht bei Bauarbeiten im Areal des Klosters Porta Coeli in Předklášteří bei Tišnov (Bez. Brno-venkov)	96
DOLEŽEL, J.: Dvě akce ve středověkém jádru města Vyškova (okr. Vyškov). - Zwei Einsätze im mittelalterlichen Stadtkern von Vyškov (Bez. Vyškov)	97
HIMMELOVÁ, Z. - PROCHÁZKA, R.: Záchranné výzkumy v Brně v roce 1990 (okr. Brno-město). - Rettungsgrabungen in Brno im J. 1990 (Bez. Brno-město)	100
MĚCHUROVÁ, Z.: Záchranný archeologický výzkum na Kapucínském nám. 5 a 8 v Brně (okr. Brno-město). - Archäologische Rettungsgrabung auf dem Kapuzinerplatz (Kapucínské nám.) 5 und 8 in Brno (Bez. Brno-město)	102
NOGA, K.: Zpráva o archeologických sběrech v roce 1990 na katastru obce Luleč (okr. Vyškov). - Bericht über archäologische Sammelfunde im J. 1990 am Kataster der Gemeinde Luleč (Bez. Vyškov)	104
PLAČEK, M.: Povrchový průzkum reliéfních zbytků několika opevněných sídel v Boskovické brázdě. - Oberflächenuntersuchung von Relieffüberresten einiger befestigten Sitze im Boskovicer Graben	105
PLAČEK, M.: Povrchový průzkum zbytků některých opevněných sídel ve Ždánickém lese. - Oberflächenuntersuchung der Reste von einigen befestigten Sitzen im Ždánický les (Steinitzer Wald)	108
VITULA, P.: Záchranný výzkum středověkého hrobu v Hustopečích (okr. Břeclav). - Rettungsgrabung eines mittelalterlichen Grabes in Hustopeče (Bez. Břeclav)	110

2.8. Různé

BÁLEK, M. - ČIŽMÁŘ, M. - ŠEDO, O.: Zjišťovací výzkum u Kovalovic (okr. Brno-venkov). - Feststellungsgrabung bei Kovalovice (Bez. Brno-venkov)	111
BRACHTL, Z.: Terénní průzkum u Vávrovic (okr. Opava). - Terrainuntersuchung bei Vávrovic (Bez. Opava)	112
BRACHTL, Z.: Povrchový průzkum v katastru Neplachovic (o. Holasovice, okr. Opava). - Oberflächenuntersuchung im Kataster von Neplachovice (Gem. Holasovice, Bez. Opava)	112

BRACHTL, Z.: Terénní průzkum na katastru Kostelního kopce v Opavě-Jaktaři (okr. Opava). - Terrainuntersuchung im Kataster von Kostelní kopec in Opava-Jaktař (Bez. Opava)	112
BRACHTL, Z.: Povrchové sběry v katastru Slezských Pavlovic (okr. Bruntál). - Oberflächensammlungen im Kataster von Slezské Pavlovice (Bez. Bruntál)	113
DOLEŽEL, J.: Záchranný výzkum na pravěké sídlištní ploše u Drnovic (okr. Vyškov). - Rettungsgrabung auf der prähistorischen Siedlungsfläche bei Drnovice (Bez. Vyškov)	113
KLANICOVÁ, E. - PEŠKA, J.: Záchranný výzkum v Lednici (okr. Břeclav). - Rettungsgrabung in Lednice (Bez. Břeclav)	114
KOLBINGER, D.: Nové nálezy u bývalé cihelny v Hulíně (okr. Kroměříž). - Neue Funde bei der ehemaligen Ziegelei in Hulín (Bez. Kroměříž)	114
KOVÁRNÍK, J.: Další archeologické nálezy ze Znojemska a Třebíčska. - Weitere archäologische Funde im Raume von Znojmo und Třebíč	115
LANGOVÁ, J.: Záchranný výzkum v Tlumačově v r. 1990 (okr. Zlín). - Rettungsgrabung in Tlumačov (Bez. Zlín)	126
PAVELČÍK, J.: Terénní průzkum v Opavě-Kateřinkách (okr. Opava). - Terrainuntersuchungen in Opava-Kateřinky (Bez. Opava)	127
PEŠKA, J.: První výzkumná sezóna na opevněném sídlišti v Šitbořicích (okr. Břeclav). - Die erste Grabungssaison auf der befestigten Höhensiedlung in Šitbořice (Bez. Břeclav)	127
PEŠKA, J.: Letecká prospekce Regionálního muzea v Mikulově na jižní Moravě v roce 1990 (okr. Břeclav, Hodonín). - Luftprospektion des Regionalmuseums Mikulov in Südmähren im J. 1990 (Bez. Břeclav, Hodonín)	128
PROCHÁZKA, R. - VITULA, P.: Povrchový průzkum v Brně-Komíně (okr. Brno-město). - Terrainbegehungen in Brno-Komín (Bez. Brno-město)	130
RAKOVSKÝ, I. - STUHLÍKOVÁ, J.: Pokračování zjišťovacího výzkumu v Záhlinicích (okr. Kroměříž). - Fortsetzung der Feststellungsgrabung in Záhlnice (Bez. Kroměříž)	131
RUMIANOVÁ, A. - ŠEDO, O.: Sídlištní objekt z doby římské s pohozenou lidskou kostrou a nálezy kultury s lineární keramikou v Herolticích (obec Hoštice-Heroltice, okr. Vyškov). - Siedlungsobjekt aus der römischen Kaiserzeit mit hineingeworfem menschlichem Skelett und Funde der Kultur mit Linearkeramik in Heroltice (Gemeinde Hoštice-Heroltice, Bez. Vyškov)	131
SALAŠ, M.: Nové pravěké sídlištní nálezy z Blučiny (okr. Brno-venkov). - Neue prähistorische Siedlungsfunde aus Blučina (Bez. Brno-venkov)	132
ŠTROF, A.: Rettungsgrabung bei Býkovice (Bez. Blansko)	133
ŠTROF, A.: Die Erforschung von Hradisko (Burgwall) bei Svitávka im J. 1990 (Bez. Blansko)	133
VITULA, P.: Rettungsgrabung in Sobůlky (Bez. Hodonín)	134

VITULA, P. - KLANICOVÁ, E. - PEŠKA, J.: Nové pravěké a slovanské nálezy na katastru Bulhar (okr. Břeclav). - Neue prähistorische und slawische Funde am Kataster der Gemeinde Bulhary (Bez. Břeclav)	134
--	-----

3. Varia

OPRAVIL, E.: Zuhelnatělé rostlinné zbytky ze slovanské zásobnice v Poštorné (okr. Břeclav). - Verkohlte pflanzliche Überreste aus einer slawischen Vorratsgrube in Poštorná (Bez. Břeclav).....	139
KLÍMA, B. jr.: Ukončení výzkumů na znojenském hradě (okr. Znojmo). - Abschluß der Terrainerforschungen auf der Burg in Znojmo	140
PAVELČÍK, J.: Pracovní skupina pro neolit a eneolit Moravy ČSSA při ČSAV	142
PAVELČÍK, J.: IX. setkání členů SM-pobočky ČSSA při ČSAV	142

Výzkumy a záchranné akce na Moravě v roce 1990

a) Rejstřík lokalit	143
b) Rejstřík kultur	147

2. ZPRÁVY O VÝZKUMECH A NÁLEZECH ZA ROK 1990

2.2. NEOLIT A ENEOLIT

TERRAINUNTERSUCHUNGEN DER NEOLITHISCHEN SIEDLUNG IM KATASTER VON POLICE (Bez. Šumperk)

Zdeněk Brachtl, OVM Šumperk-pracoviště Jeseník

Bei Terrainbegehungen in der Flur "Polanka" fand man eine größere Menge von Keramikbruchstücken, geschliffene und gespaltene Artefakte. Die Funde kann man zur Besiedlung in der mittleren und jüngeren Phase der Kultur mit Linearkeramik einreihen.

ABSCHLUSSETAPPE DER FESTSTELLUNGSGRABUNG AUF DEM ÄNEOLITHISCHEN BURGWALL RMÍZ BEI LAŠKOV IM KATASTER DER GEMEINDE NÁMĚŠŤ NA HANÉ (Bez. Olomouc)

Miroslav Šmíd, AÚ ČSAV Brno
(Taf. 7)

In den Monaten Juli und Oktober 1990 verlief die Abschlußetappe der Feststellungsgrabung auf dem äneolithischen Burgwall Rmíz bei Laškov. Im Juli wurde die Erforschung des 2. und des 1. Befestigungsgürtels durchgeführt (Schnitte L/90 und II/90), mit einem weiteren Schnitt (III/90) beglaubigte man die Situation im Wall des 3. Befestigungsgürtels, wo man im Jahre 1989 die Destruktion eines, durch das Material in die Baalberger Stufe der Trichterbecherkultur datierten steinernen Walles. Mit der Untersuchung der Südterrasse (Schnitt IV/90) im Oktober wurden dann die Arbeiten am Burgwall beendet.

1. Befestigungsgürtel

Die Sonde im Ausmaß von 13 x 1,2 m, in N-S-Richtung orientiert, wurde ebenfalls westlich von der Waldschneise an den Stellen angebracht, wo die Befestigung im Terrain am deutlichsten ist. Der im Felsen ausgehobene trapezförmige Graben war 70 cm tief und 3 m breit. Seinen Boden deckte eine dünne Schicht dunkelgrauer angesetzter Erde. In einer Entfernung von 3 m von der Innenseite des Grabens erfaßten wir ein 65 cm im Felsliegenden eingetieftes Palisadengrübchen. Im Laufe der Grabung wurde kein Material gewonnen, das es ermöglicht hätte, die Befestigung zu datieren.

2. Befestigungsgürtel

Die Sonde im Ausmaß von 15 x 2 m und in N-S-Richtung orientiert, wurde westlich der Waldschneise angebracht. Der auf der Innenseite mit einer niedrigen Mauer aus flachen Steinen abgesicherte Wallkörper, war aus dem umliegenden Material angehäuft. Es handelt sich um einen rostigbraunen stark mit Schieferthon aus dem verwitterten Liegenden durchmengten Waldboden. Der im Felsen ausgehobene Graben war sehr seicht und obwohl er im Terrain sehr gut wahrnehmbar ist scheint es, daß er an der Grabungsstelle nicht beendet wurde. Unter dem Wallkörper erfaßte man die Reste eines Siedlungsobjektes aus dem Beginn der II. Stufe der TBK.

3. Befestigungsgürtel

Der zweite Schnitt im 3. Befestigungsgürtel wurde an der N-W-Wallecke angebracht. Die Sonde im Ausmaß von 15 x 3 m war mit der längeren Achse in W N-O S Richtung orientiert. Auch hier hat man Überreste eines von der Innenseite durch eine erdigsteinige Aufschüttung

abgesicherten Steinwalle abgedeckt; die Aufschüttung respektierte eine Kulturschicht mit Keramik der Baalberger-Stufe der TBK. Ferner erfaßte man an diesen Stellen zwei Palisadengrübchen, die zur Verankerung der Pfosten der äusseren und der inneren Wallwand während des Bestehens der II. Stufe der Badener Kultur (kannelierte Keramik) ausgehoben wurden.

Südterrasse. Der Schnitt durch die Südterrasse hatte die Form einer Sonde im Ausmaß von 13 x 2 m, die in N-S-Richtung quer über ein ausdrucksvolles terrassenartiges Gebilde auf der S-W Burgwallecke geführt wurde. Die Dominante des abgedeckten Abschnittes war eine mächtige steinerne Walldestruktion, von der Innenseite mit einer erdigsteinigen Aufschüttung abgesichert, in welcher Baalbergerkeramik gefunden worden war. Die Destruktion des ältesten Walle ist von einer mächtigen dunkelbraunen Schicht mit Funden von Keramik der II. Stufe der TBK und des Beginnes der II. Stufe der KKK überdeckt. In ihrem unteren Teil wurde 2 m von der inneren Wallkante ein 200 cm breites Gebilde erfaßt, das aus kleinen flachen Steinen bestand. Das zwischen den Steinen gefundene Material gehört der II. Stufe der TBK an. Eine Interpretation dieser jüngeren Steindestruktion ist ohne einer weiteren Grabung hypothetisch.

ZÁCHRANNÝ ARCHEOLOGICKÝ VÝZKUM NA ENEOLITICKÉM MOHYLOVÉM POHŘEBIŠTI V TRATI FROLINKOVÁ U ALOJZOVA (okr. Prostějov)

Miroslav Šmíd, AÚ ČSAV Brno

Alena Prudká, Muzeum Prostějovska, Prostějov

(Tab. 8)

Na podzim 1990, při budování rýhy pro vodovodní potrubí v lese západně Alojzova, došlo na známém eneolitickém mohylovém pohřebišti k poškození násypů několika mohyl. Téměř ze dvou třetin byla zničena mohyla č. 6 v jihozápadním sektoru pohřebišť. Průzkum jejich zbytků se stal předmětem záchranného archeologického výzkumu, který se uskutečnil počátkem měsíce července následujícího roku. Násyp mohyly převyšoval okolní terén o 40 cm a kryl obvodovou kamennou konstrukci o šířce hrany 2 - 3 m. Delší osu mohyly orientovanou ve směru SZ - JV lze odhadnout na 15 - 16 m, šířku pak na 10 m. V SZ části volné středové plochy byl umístěn hrob se žárovým pohřbem.

V mělké jamce zahloubené 10 cm do podloží byla postavena nálevkovitá mísa a v ní dnem vzhůru hrnec se žárovým pohřbem. Dno popelnice bylo opatřeno otvorem. K ní byly z boku přiloženy dvě drobné nádoby - od severu džbán a od jihu amfora se dvěma protknutými oušky na hrdle. Nádoby se k popelnici přimykaly v polovině její výšky, aniž by se dotýkaly dna hrobové jamky.

Na základě konstrukce lze mohylu přiřadit druhé vývojové fázi těchto pohřebišť, jež patří staršímu úseku KNP II / KK I - Boleráz. Tomuto datování plně odpovídá i získaná keramika.

Archhämologische Rettungsgrabung auf dem äneolithischen Hugelgraberfeld in der Flur Frolinkova bei Alojzov (Bez. Prostejov). Im Herbst 1990 kam es beim Aushub einer Rinne fur die Wasserleitung, auf dem bekannten aneolithischen Hugelgraberfeld bei Alojzov zur Storung von einigen Grabhugeln. Beinahe 2/3 des Grabhugels Nr. 6 im SW Sektor des Graberfeldes waren vernichtet. Bei der Erforschung seiner Reste gelang es den Teil einer steinernen Umfangskonstruktion und ein Grab mit einer Brandbestattung freizulegen, die in einem trichterformigen Topf mit intentionell durchbrochenem Boden deponiert war. Anhand der Konstruktion laßt sich der Grabhugel zur zweiten Entwicklungsphase der Hugelgraberfelder (alterer Abschnitt der TBK II/KK Ia - Boleraz) einreihen. Dieser Datierung entspricht voll auch die aus dem Grab gewonnene Keramik.

DIE VIERUNDZWANZIGSTE ERFORSCHUNGSETAPPE AUF DER HÖHENNIEDERLASSUNG IN HLINSKO BEI LIPNÍK NAD BEČVOU (Bez. Přerov)

Jiří Pavelčík, AÚ ČSAV Brno

Die Grabungsarbeiten auf der Höhenniederlassung des Volkes der Badener Kultur verliefen in der Zeit vom 2. Juli bis 8. August 1990. In ihrem Rahmen haben wir folgende Aufgaben gelöst:

1) In den Grabungs sonden S-99 und S-101 verfolgten wir den Verlauf des Steinwalles an den Stellen des Anschlusses der Westwand des Canons "Židova debře" an die Südseite des zungenförmigen Ausläufers, der von der nördlichen Ecke des Siedlungsplateaus in die Talau der Bečva abfällt. Auf Überreste einer Fortifikation stießen wir mit der Fläche S-101. Sie wurde von einer im Liegenden ausgehobenen 120 cm breiten Bank gebildet, die mit einem 48-50 cm breiten und 10 cm hohen Sockel beendet war. Auf diesem lag ein 28-46 cm breiter und 18 cm hoher Streifen. Einen Grab resp. eine Schutzwehr, die am Hang ausgehoben wären, haben wir mit der Sonde nicht erfaßt.

2) Mit Sonde S-104 waren wir bemüht den weiteren Verlauf des Palisadengrübchens zu verfolgen, das den Abwehrbestandteil des nordwestlichen Randes des Siedlungsplateaus bildete. Die Palisade haben wir bisher im Vorfeld der Nordecke in den Grabungsflächen S-24, S-46, S-63, S-65 und S-66 verfolgt. Die Analyse der freigelegten Fundsituation zeigte, daß das Grübchen in S-104 in einer nur sehr ausdruckslosen Gestalt fortsetzt. In einer Entfernung von 55-78 cm von seiner Nordkante war jedoch im Hang eine 82 cm breite und 68-96 cm tiefe Bank ausgehoben, die mit einer 112-178 cm breiten und 52 cm hohen Steinkonstruktion - Wall beendet war. Dieser war in einem 114 cm breiten und 23 cm tiefen Fundamentgrübchen verankert, das im felsigen resp. kleinschottrigen Liegenden ausgehauen war. Es ist dies zum erstenmal, wo es uns gelang, einen steinernen Wall auch auf der hohen Bečva - Terrasse, d.h. am Rande der Mährischen Pforte zu belegen.

3) Mit den Grabungsfeldern S-100, S-102, S-103 und S-105 beglaubigten wir die Siedlungsverhältnisse am Nordrand des bisher unterforschten nördlich und nordöstlichen Sektors der Niederlassung. Die Beglaubigungsflächen waren in der Nähe der Kante einer hohen diluvialen Bečva - Terrasse derart angebracht, um in die Fortifikation nicht einzugreifen. Die Analyse der Fundsituationen erwies, daß hier die Schotterschicht oder das Felsliegende bis zur Basis des Lößes im Hangenden reicht. Daher waren die Siedlungsobjekte seicht, im Niveau des Liegenden nur schwach zu unterscheiden und lediglich gering im Schotter oder Felsen eingetieft. In Sonde S-103 waren sie zur Gänze von Bodenrutschen abgespült. Vereinzelt kamen auch tiefere, im Felsliegenden ausgehauene Gruben vor, wie z. B. Keller Nr. 567. Sonde S-105 zeigte, daß im Raum 20 m östlich vom Polygon-Punkt 503 das felsige Liegende bereits absinkt und mit Löß bedeckt ist. Diese Tatsache äußerte sich durch die erhöhte Zahl von umfangreicheren und tieferen Objekten auf der untersuchten Fläche. Insgesamt haben wir im Verlaufe der Saison 25 Siedlungsobjekte (558-582), überwiegend Keller und Lehmgruben, untersucht.

EIN GRAB DER GLOCKENBECHERKULTUR AUS MODŘICE (Bez. Brno-venkov)

Martin Geisler, AÚ ČSAV Brno
(Taf. 9)

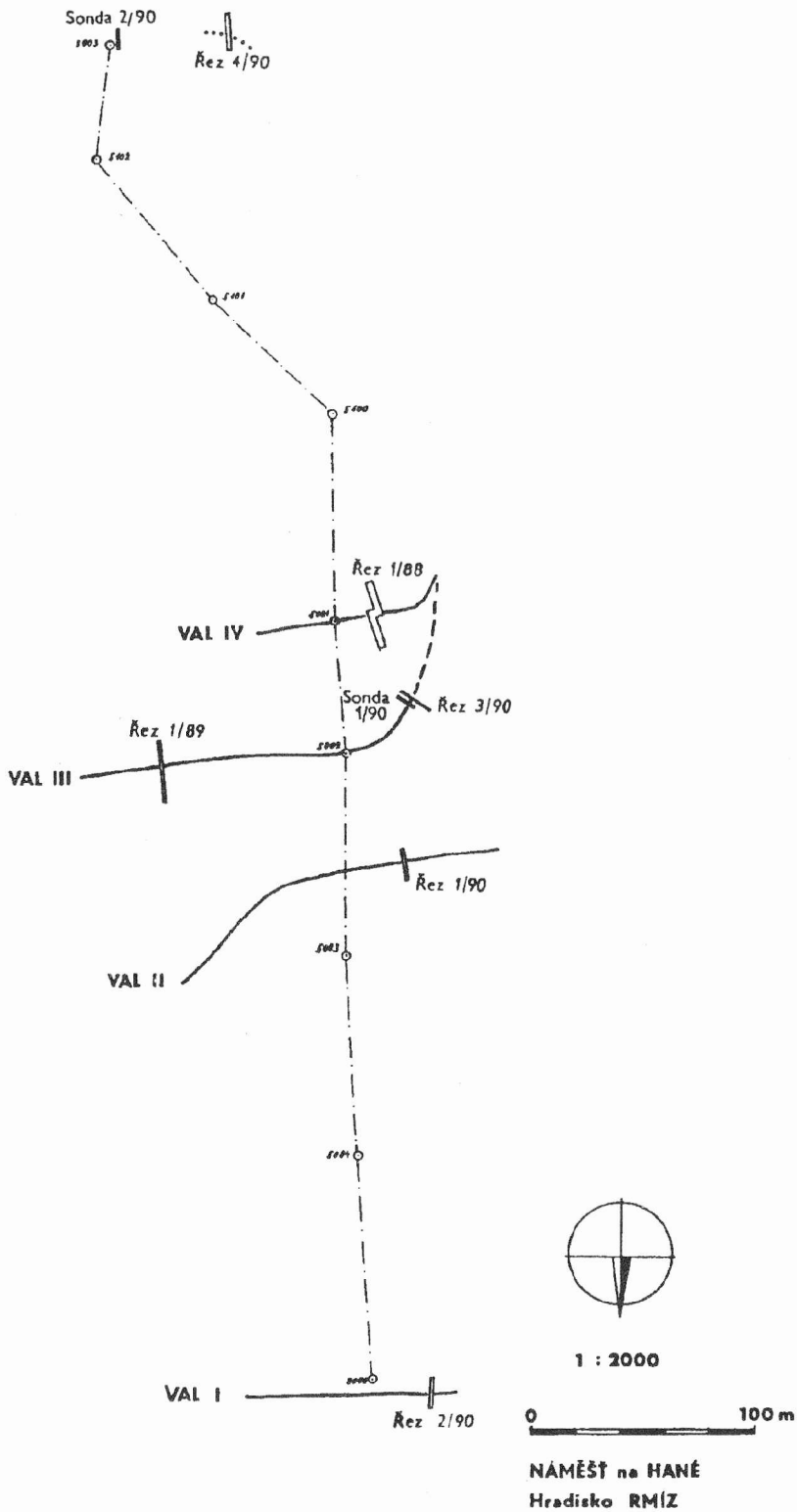
Am 3. Januar 1990 wurde bei Bauherrichtungen der Werkhalle des Betriebes Korek in Modřice ein Körpergrab der Glockenbecherkultur zerstört. Außer einem Skeletteil haben die Finder aus dem Grab auch einen Dolch aus Kupfer mit gezählter Klinge geborgen und später dem Referenten übergeben. Am Profil konnte man sehen, daß die Grabgrube stufenartig

ausgehoben worden war; ihre Tiefe betrug 130 cm von Niveau des Liegenden. Nach dem Abdecken des erhaltenen Grabteiles konnte man konstatieren, daß der Bestattete in N-S Richtung orientiert war und auf der linken Seite mit dem Gesicht nach O in strenger Hockerlage beigesetzt wurde. Oberarme lagen vermutlich vor dem Antlitz, wo man auch eine Armschutzplatte mit vier Öffnungen in den Ecken gefunden hat. Hinter dem Rücken des Skelettes wurde der Randscherben von einem verzierten Glockenbecher und hinter dem Becken zwei graue Hornsteinsplitter sowie eine dreieckige Pfeilspitze mit fein retouschierter Klinge gefunden. Die grüne Verfärbung eines Rippenteiles zeugt davon, daß der Dolch ursprünglich am Brustkorb angebracht war.

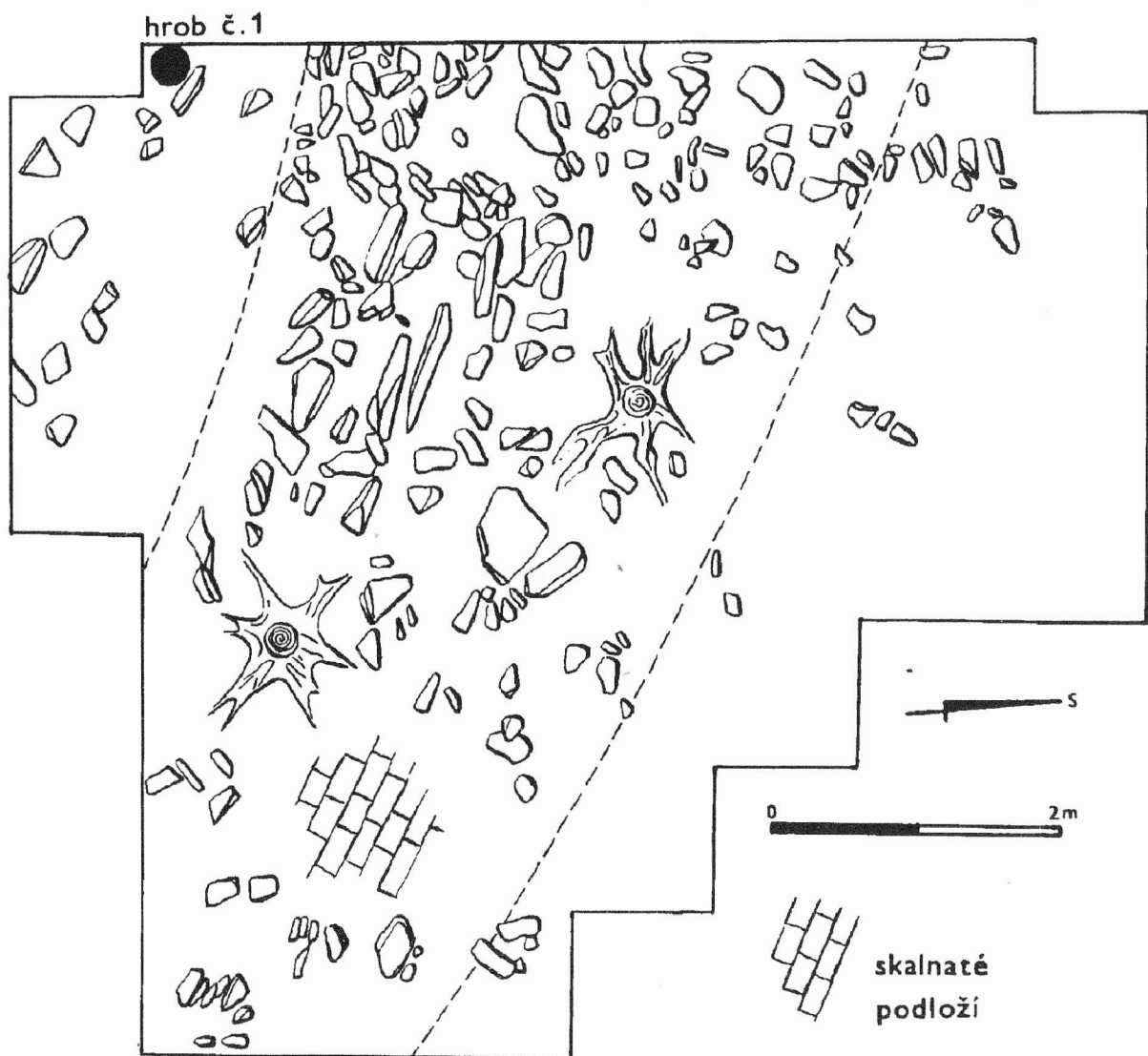
RETTUNGSGRABUNG VON GRÄBERN DER GLOCKENBECHERKULTUR IN ŽDÁNICE (Bez. Hodonín)

Petr Vitula - Petr Dvořák, AÚ ČSAV Brno

Im September 1990 wurde die Rettungsgrabung von zwei zerstörten Gräbern der Glockenbecherkultur realisiert, die bei der Begehung des Aushubes für die Gasleitung in der Flur "Hamrlíky" am Kataster der Gemeinde Ždánice festgestellt worden waren. Die Lokalität befindet sich auf einer ausdrucksvollen Anhöhe bei einem Kreuz, das an der Straße von Ždánice nach Archlebov steht. Aus Grab 1 blieben nur drei Gefäße erhalten, in Grab 2 waren Schienbeine und zwei Gefäße.

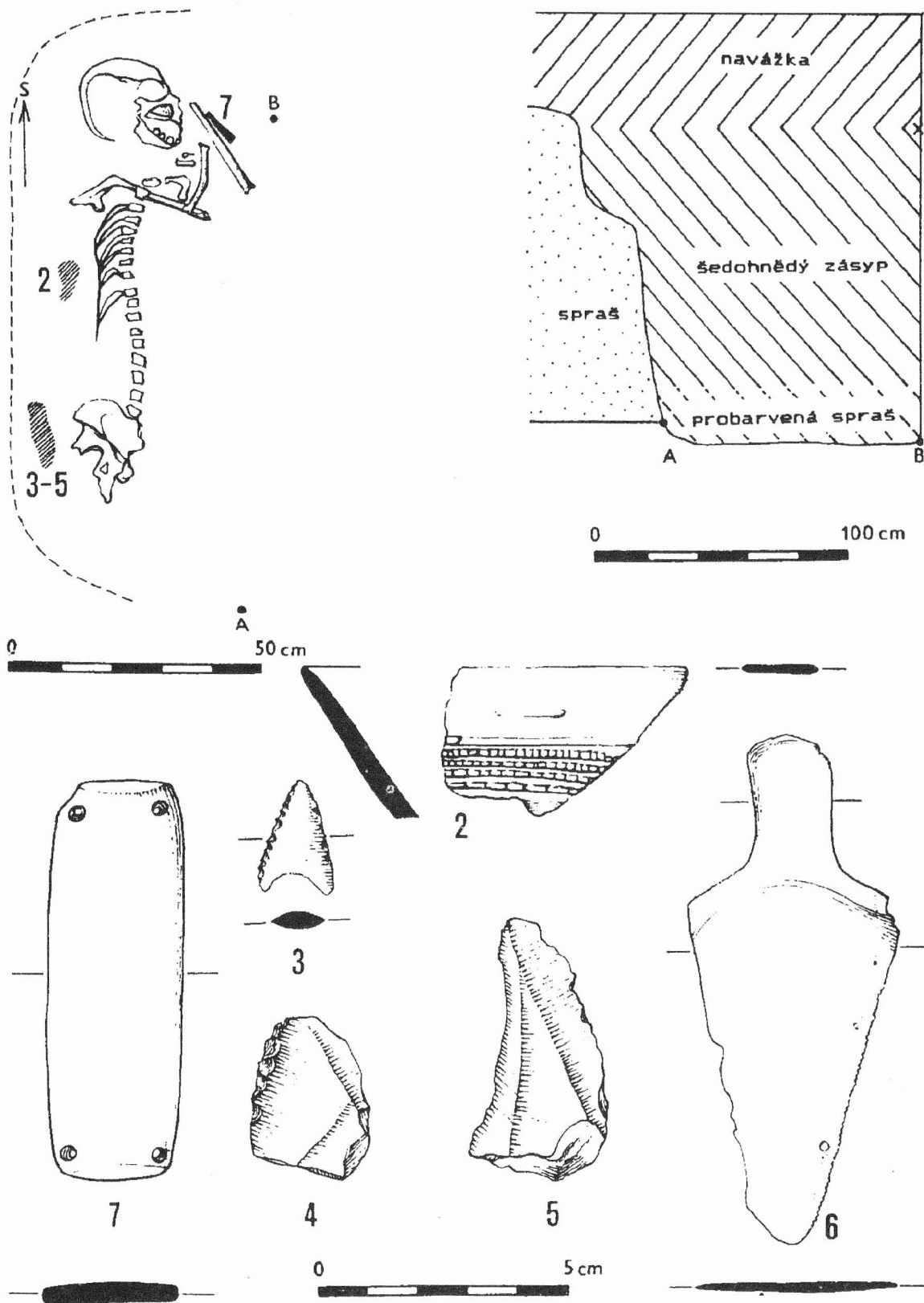


Tab. 7. Náměšť na Hané (okr. Olomouc). Hradisko Rmíz u Laškova. Plán řezů opevněním a sond. - Burgwall Rmíz bei Laškov. Schnitteplan der Fortifikation und Sondenplan.



Tab. 8. Alojzov (okr. Prostějov). Část mohyly č. 7 se žárovým hrobem 1. - Teil des Grabhügels Nr. 7 mit Brandgrab 1.

Šmíd-Prudká, Záchranný archeologický výzkum... str. 72



Tab. 9. Modřice (okr. Brno-venkov). Hrob kultury se zvoncovitými poháry. - Skeletgrab der Glockenbecherkultur.

Geisler, Ein Grab der Glockenbecherkultur... str. 73

PŘEHLED VÝZKUMŮ 1990

<i>Vydává:</i>	Archeologický ústav Akademie věd ČR Brno Koliště 19
<i>Odpovědný redaktor:</i>	Dr. Jaroslav Tejral
<i>Redakce:</i>	Dr. Eduard Droberjar (vedoucí redaktor) Dr. Lumír Poláček, Dagmar Vorlíčková
<i>Překlady:</i>	Dr. R. Tichý, E. Tichá
<i>Kresby:</i>	A. Krechlerová a autoři příspěvků
<i>Na titulním listě:</i>	bronzový přívěsek z depotu v Polešovicích
<i>Tisk:</i>	Tiskárna Gloria, Rosice u Brna
<i>Evidenční číslo:</i>	ÚVTEI-73332
<i>Vydáno jako rukopis:</i>	450 kusů

PD 1520
1990. (1993.)