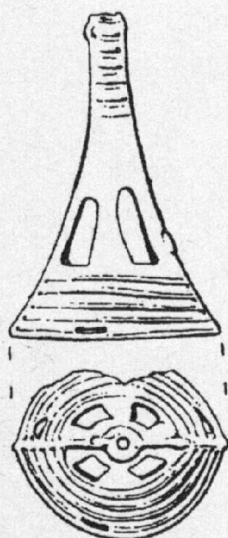


ARCHEOLOGICKÝ ÚSTAV AKADEMIE VĚD ČESKÉ REPUBLIKY V BRNĚ

PŘEHLED VÝZKUMŮ 1990

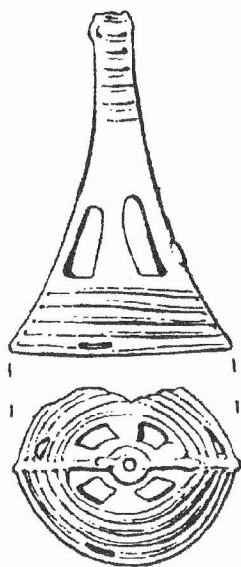


BRNO 1993

V 277,50

ARCHEOLOGICKÝ ÚSTAV AKADEMIE VĚD ČESKÉ REPUBLIKY V BRNĚ

PŘEHLED VÝZKUMŮ 1990



BRNO 1993

OBSAH

1. Články a krátké studie

KAZDOVÁ, E. - KOŠTUŘÍK, P.: Erforschung der neolithischen Lokalität bei Těšetice-Kyjovice in den Jahren 1986-1990	11
ŠEBELA, L.: Hrobový nález sekeromlatu protoúnětické kultury z Velkých Bílovic. - Eine Hammeraxt als Grabfund der Proto-Únětice-Kultur in Velké Bílovice (Mähren)	31
DROBERJAR, E.: Germánský sídlištní objekt s římskou emailovanou sponou typu Exner I 39 z Horních Věstonic. - Germanisches Siedlungsobjekt mit römischer Emailfibel Typ Exner I 39 aus Horní Věstonice	39
HIMMELOVÁ, Z.: Nález nákončí v anglokarolinském zvěrném stylu z Brna-Líšně. - Fund eines Riemendes im angelkarolinischen Tierstil aus Brno-Líšeň (Bez. Brno-město)	55

2. Zprávy o výzkumech a nálezech za rok 1990

2.1. Paleolit a mezolit

SVOBODA, J.: Erforschung der paläolithischen Station Dolní Věstonice I (Bez. Břeclav)	67
ŠKRDLA, P. - PLCH, M.: Nová mladopaleolitická kolekce z lokality Mohelno (okr. Třebíč). - Eine neue paläolithische Kollektion von der Lokalität Mohelno (Bez. Třebíč)	67

2.2. Neolit a eneolit

BRACHIL, Z.: Terrainuntersuchungen der neolithischen Siedlung im Kataster von Police (Bez. Šumperk)	71
ŠMÍD, M.: Abschlußetappe der Feststellungsgrabung auf dem äneolithischen Burgwall Rmíz bei Laškov im Kataster der Gemeinde Náměšť na Hané (Bez. Olomouc)	71
ŠMÍD, M. - PRUDKÁ, A.: Záchranný archeologický výzkum na eneolitickém mohylovém pohřebišti v trati Frolinková u Alojzova (okr. Prostějov). - Archäologische Rettungsgrabung auf dem äneolithischen Hügelgräberfeld in der Flur Frolinková bei Alojzov (Bez. Prostějov)	72
PAVELČÍK, J.: Die Vierundzwanzigste Erforschungsetappe auf der Höhenniederlassung in Hlinsko bei Lipník nad Bečvou (Bez. Přerov)	73
GEISLER, M.: Ein Grab der Glockenbecherkultur aus Modřice (Bez. Brno-venkov)	73
VITULA, P. - DVOŘÁK, P.: Rettungsgrabung von Gräbern der Glockenbecherkultur in Ždánice (Bez. Hodonín)	74

2.3. Doba bronzová

SALAŠ, M.: Únětické sídlištní nálezy z Měnína (okr. Brno-venkov). - Siedlungsfunde der Úněticer Kultur in Měnín (Bez. Brno-venkov)	75
PEŠKA, J. - KLANICOVÁ, E.: Třetí výzkumná sezóna v Sedleci (okr. Břeclav). - Dritte Grabungssaison in Sedlec (Bez. Břeclav)	75

SALAŠ, M.: Osmá výzkumná sezóna na Cézavách u Blučiny (okr. Brno-venkov). - Achte Grabungssaison auf Cezavy bei Blučina (Bez. Brno-venkov)	75
STUCHLÍK, S.: Patnáctá sezóna na výzkumu v Boroticích (okr. Znojmo). - Fünfzehnte Grabungssaison in Borotice (Bez. Znojmo)	77
KOLBINGER, D.: Starolužický hrob ze Záhlinic (okr. Kroměříž). - Ein altlausitzer Grab aus Záhlinice (Bez. Kroměříž)	78
NEKVASIL, J.: Poznámka k hrobu ze Záhlinic (okr. Kroměříž). - Anmerkung zum Grab aus Záhlinice (Bez. Kroměříž)	79
BRACHTL, Z.: Terénní průzkum sídliště v katastru Dubicka (okr. Šumperk). - Terrainerforschung einer Siedlung im Kataster von Dubicko (Bez. Šumperk)	79
SKOPAL, R.: Depot bronzové suroviny z mladší doby bronzové v Polešovicích (okr. Uherské Hradiště). - Ein Depot mit Bronze-Rohstoff aus der jüngeren Bronzezeit in Polešovice (Bez. Uherské Hradiště)	80
2.4. Doba halštatská a laténská	
BÁLEK, M. - ČIŽMÁŘ, M.: Laténské sídliště u Vracova (okr. Hodonín). - Latènezeitliche Siedlung bei Vracov (Bez. Hodonín)	81
ČIŽMÁŘ, M.: Beendigung der Erforschung des Burgwalles "Černov" (Gemeinde Ježkovice, Bez. Vyškov)	81
ČIŽMÁŘ, M.: Nálezy púchovské keramiky z Kopřivnice (okr. Nový Jičín). - Púchover Keramikfunde aus Kopřivnice (Bez. Nový Jičín)	82
ČIŽMÁŘ, M. - HORÁLKOVÁ, P.: Erforschung des keltischen Oppidums Staré Hradisko im Jahre 1990 (Gemeinde Malé Hradisko, Bez. Prostějov)	82
ČIŽMÁŘOVÁ, J.: Výzkum laténskeho sídliště ve Ptení (okr. Prostějov). - Erforschung der latènezeitlichen Siedlung in Ptení (Bez. Prostějov)	83
HORÁLKOVÁ, P.: Erforschung latènezeitlicher Siedlungen bei Vyškov (Bez. Vyškov)	83
ŠMÍD, M.: Latènezeitliche Objekte aus Ohrozim (Bez. Prostějov)	84
2.5. Doba římská a stěhování národů	
GEISLER, M. - ŠEDO, O.: Druhá sezóna záchranného výzkumu na trase dálnice v poloze Žleby u Vyškova (okr. Vyškov). - Die zweite Saison der Rettungsgrabung auf der Autobahntrasse in der Lage Žleby bei Vyškov (Bez. Vyškov)	85
2.6. Raný středověk	
DOSTÁL, B. - VIGNATIOVÁ, J.: Břeclav-Pohansko 1990 (okr. Břeclav). - Břeclav-Pohansko 1990 (Bez. Břeclav)	87
KLÍMA, B.: Výzkum na Hradišti Sv. Hypolita v roce 1990 (okr. Znojmo). - Die Grabung auf dem Burgwall des Hl. Hippolyt im J. 1990 (Bez. Znojmo)	90
RAKOVSKÝ, I. - ŠMÍD, M.: Slovanská chata z Velatic (okr. Brno-venkov). - Slawische Hütte aus Velatice (Bez. Brno-venkov)	92

SNÁŠIL, R.: Středohradištní nádoby z neznámé lokality (okr. Uherské Hradiště). - Mittelburgwallzeitliche Gefäße von einer unbekanntem Lokalität (Bez. Uherské Hradiště)	93
KOHOUBEK, J.: Výzkum v Přerově - Horním náměstí v roce 1990 (okr. Přerov). - Untersuchungen in Přerov - Horní náměstí (Oberring) im J. 1990 (Bez. Přerov)	94
UNGER, J. - PEŠKA, J. - KLANICOVÁ, E.: Mladohradištní opevnění v Drnholci (okr. Břeclav). - Jungburgwallzeitliche Befestigung in Drnholec (Bez. Břeclav)	95

2.7. Vrcholný středověk až novověk

BRACHTL, Z. - GRONYCHOVÁ, M.: Druhá sezóna výzkumu drobného středověkého opevnění v Javorníku-Vsi (okr. Šumperk). - Zweite Grabungssaison einer kleinen mittelalterlichen Befestigung in Javorník-Ves (Bez. Šumperk)	96
DOLEŽEL, J.: Dohled při stavebních pracích v areálu kláštera Porta Coeli v Předklášteří u Tišnova (okr. Brno-venkov). - Aufsicht bei Bauarbeiten im Areal des Klosters Porta Coeli in Předklášteří bei Tišnov (Bez. Brno-venkov)	96
DOLEŽEL, J.: Dvě akce ve středověkém jádru města Vyškova (okr. Vyškov). - Zwei Einsätze im mittelalterlichen Stadtkern von Vyškov (Bez. Vyškov)	97
HIMMELOVÁ, Z. - PROCHÁZKA, R.: Záchranné výzkumy v Brně v roce 1990 (okr. Brno-město). - Rettungsgrabungen in Brno im J. 1990 (Bez. Brno-město)	100
MĚCHUROVÁ, Z.: Záchranný archeologický výzkum na Kapucínském nám. 5 a 8 v Brně (okr. Brno-město). - Archäologische Rettungsgrabung auf dem Kapuzinerplatz (Kapucínské nám.) 5 und 8 in Brno (Bez. Brno-město)	102
NOGA, K.: Zpráva o archeologických sběrech v roce 1990 na katastru obce Luleč (okr. Vyškov). - Bericht über archäologische Sammelfunde im J. 1990 am Kataster der Gemeinde Luleč (Bez. Vyškov)	104
PLAČEK, M.: Povrchový průzkum reliéfních zbytků několika opevněných sídel v Boskovické brázdě. - Oberflächenuntersuchung von Relieffüberresten einiger befestigten Sitze im Boskovicer Graben	105
PLAČEK, M.: Povrchový průzkum zbytků některých opevněných sídel ve Ždánickém lese. - Oberflächenuntersuchung der Reste von einigen befestigten Sitzen im Ždánický les (Steinitzer Wald)	108
VITULA, P.: Záchranný výzkum středověkého hrobu v Hustopečích (okr. Břeclav). - Rettungsgrabung eines mittelalterlichen Grabes in Hustopeče (Bez. Břeclav)	110

2.8. Různé

BÁLEK, M. - ČIŽMÁŘ, M. - ŠEDO, O.: Zjišťovací výzkum u Kovalovic (okr. Brno-venkov). - Feststellungsgrabung bei Kovalovice (Bez. Brno-venkov)	111
BRACHTL, Z.: Terénní průzkum u Vávrovic (okr. Opava). - Terrainuntersuchung bei Vávrovic (Bez. Opava)	112
BRACHTL, Z.: Povrchový průzkum v katastru Neplachovic (o. Holasovice, okr. Opava). - Oberflächenuntersuchung im Kataster von Neplachovice (Gem. Holasovice, Bez. Opava)	112

BRACHTL, Z.: Terénní průzkum na katastru Kostelního kopce v Opavě-Jaktaři (okr. Opava). - Terrainuntersuchung im Kataster von Kostelní kopec in Opava-Jaktař (Bez. Opava)	112
BRACHTL, Z.: Povrchové sběry v katastru Slezských Pavlovic (okr. Bruntál). - Oberflächensammlungen im Kataster von Slezské Pavlovice (Bez. Bruntál)	113
DOLEŽEL, J.: Záchranný výzkum na pravěké sídlištní ploše u Drnovic (okr. Vyškov). - Rettungsgrabung auf der prähistorischen Siedlungsfläche bei Drnovice (Bez. Vyškov)	113
KLANICOVÁ, E. - PEŠKA, J.: Záchranný výzkum v Lednici (okr. Břeclav). - Rettungsgrabung in Lednice (Bez. Břeclav)	114
KOLBINGER, D.: Nové nálezy u bývalé cihelny v Hulíně (okr. Kroměříž). - Neue Funde bei der ehemaligen Ziegelei in Hulín (Bez. Kroměříž)	114
KOVÁRNÍK, J.: Další archeologické nálezy ze Znojemska a Třebíčska. - Weitere archäologische Funde im Raume von Znojmo und Třebíč	115
LANGOVÁ, J.: Záchranný výzkum v Tlumačově v r. 1990 (okr. Zlín). - Rettungsgrabung in Tlumačov (Bez. Zlín)	126
PAVELČÍK, J.: Terénní průzkum v Opavě-Kateřinkách (okr. Opava). - Terrainuntersuchungen in Opava-Kateřinky (Bez. Opava)	127
PEŠKA, J.: První výzkumná sezóna na opevněném sídlišti v Šitbořicích (okr. Břeclav). - Die erste Grabungssaison auf der befestigten Höhensiedlung in Šitbořice (Bez. Břeclav)	127
PEŠKA, J.: Letecká prospekce Regionálního muzea v Mikulově na jižní Moravě v roce 1990 (okr. Břeclav, Hodonín). - Luftprospektion des Regionalmuseums Mikulov in Südmähren im J. 1990 (Bez. Břeclav, Hodonín)	128
PROCHÁZKA, R. - VITULA, P.: Povrchový průzkum v Brně-Komíně (okr. Brno-město). - Terrainbegehungen in Brno-Komín (Bez. Brno-město)	130
RAKOVSKÝ, I. - STUHLÍKOVÁ, J.: Pokračování zjišťovacího výzkumu v Záhlinicích (okr. Kroměříž). - Fortsetzung der Feststellungsgrabung in Záhlnice (Bez. Kroměříž)	131
RUMIANOVÁ, A. - ŠEDO, O.: Sídlištní objekt z doby římské s pohozenou lidskou kostrou a nálezy kultury s lineární keramikou v Herolticích (obec Hoštice-Heroltice, okr. Vyškov). - Siedlungsobjekt aus der römischen Kaiserzeit mit hineingeworfem menschlichem Skelett und Funde der Kultur mit Linearkeramik in Heroltice (Gemeinde Hoštice-Heroltice, Bez. Vyškov)	131
SALAŠ, M.: Nové pravěké sídlištní nálezy z Blučiny (okr. Brno-venkov). - Neue prähistorische Siedlungsfunde aus Blučina (Bez. Brno-venkov)	132
ŠTROF, A.: Rettungsgrabung bei Býkovice (Bez. Blansko)	133
ŠTROF, A.: Die Erforschung von Hradisko (Burgwall) bei Svitávka im J. 1990 (Bez. Blansko)	133
VITULA, P.: Rettungsgrabung in Sobůlky (Bez. Hodonín)	134

VITULA, P. - KLANICOVÁ, E. - PEŠKA, J.: Nové pravěké a slovanské nálezy na katastru Bulhar (okr. Břeclav). - Neue prähistorische und slawische Funde am Kataster der Gemeinde Bulhary (Bez. Břeclav)	134
--	-----

3. Varia

OPRAVIL, E.: Zuhelnatělé rostlinné zbytky ze slovanské zásobnice v Poštorné (okr. Břeclav). - Verkohlte pflanzliche Überreste aus einer slawischen Vorratsgrube in Poštorná (Bez. Břeclav).....	139
KLÍMA, B. jr.: Ukončení výzkumů na znojenském hradě (okr. Znojmo). - Abschluß der Terrainerforschungen auf der Burg in Znojmo	140
PAVELČÍK, J.: Pracovní skupina pro neolit a eneolit Moravy ČSSA při ČSAV	142
PAVELČÍK, J.: IX. setkání členů SM-pobočky ČSSA při ČSAV	142

Výzkumy a záchranné akce na Moravě v roce 1990

a) Rejstřík lokalit	143
b) Rejstřík kultur	147

1. ČLÁNKY A KRÁTKÉ STUDIE

HROBOVÝ NÁLEZ SEKEROMLATU PROTOÚNĚTICKÉ KULTURY Z VELKÝCH BÍLOVIC (MORAVA)

LUBOMÍR ŠEBELA, AÚ ČSAV BRNO

Při výkopu jámy pro vodní nádrž, budované pro potřeby vinařského střediska JZD "Mír", byl v roce 1971 rozrušen ve Velkých Bílovicích na okrese Břeclav hrob protoúnětické kultury. Informativní zprávu o nálezů podal J. UNGER (1978). Nálezová zpráva je uložena v archivu AÚ ČSAV v Brně pod č. j. 1613/87.

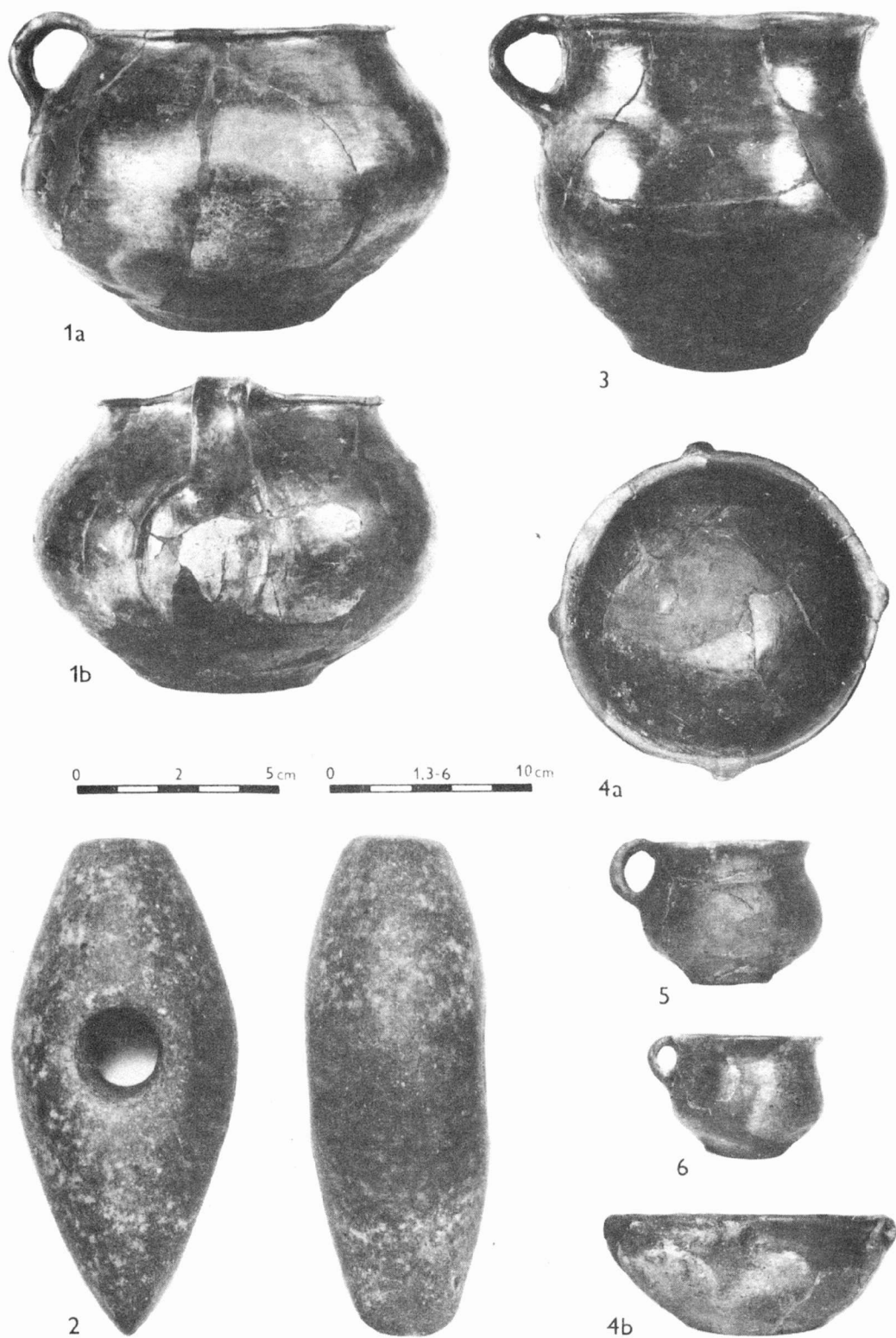
Lokalita se nachází severovýchodně od obce v areálu bývalé cihelny, na jižním svahu po levé straně silnice vedoucí z Velkých Bílovic do Čejkovic.

Nálezová situace. Hrobová jáma byla zničena zemními pracemi. V hl. cca 100 cm pod úrovní povrchu byly nalezeny střepy nádob, kamenný sekeromlat a pozůstatky skeletu, které zachránil sklep mistr Č. Riedel z Velkých Bílovic. Do Regionálního muzea v Mikulově nálezce předal zlomky keramiky a kosterné pozůstatky až v r. 1976 a kamenný sekeromlat o tři roky později. Ze střepového materiálu se podařilo rekonstruovat pět nádob.

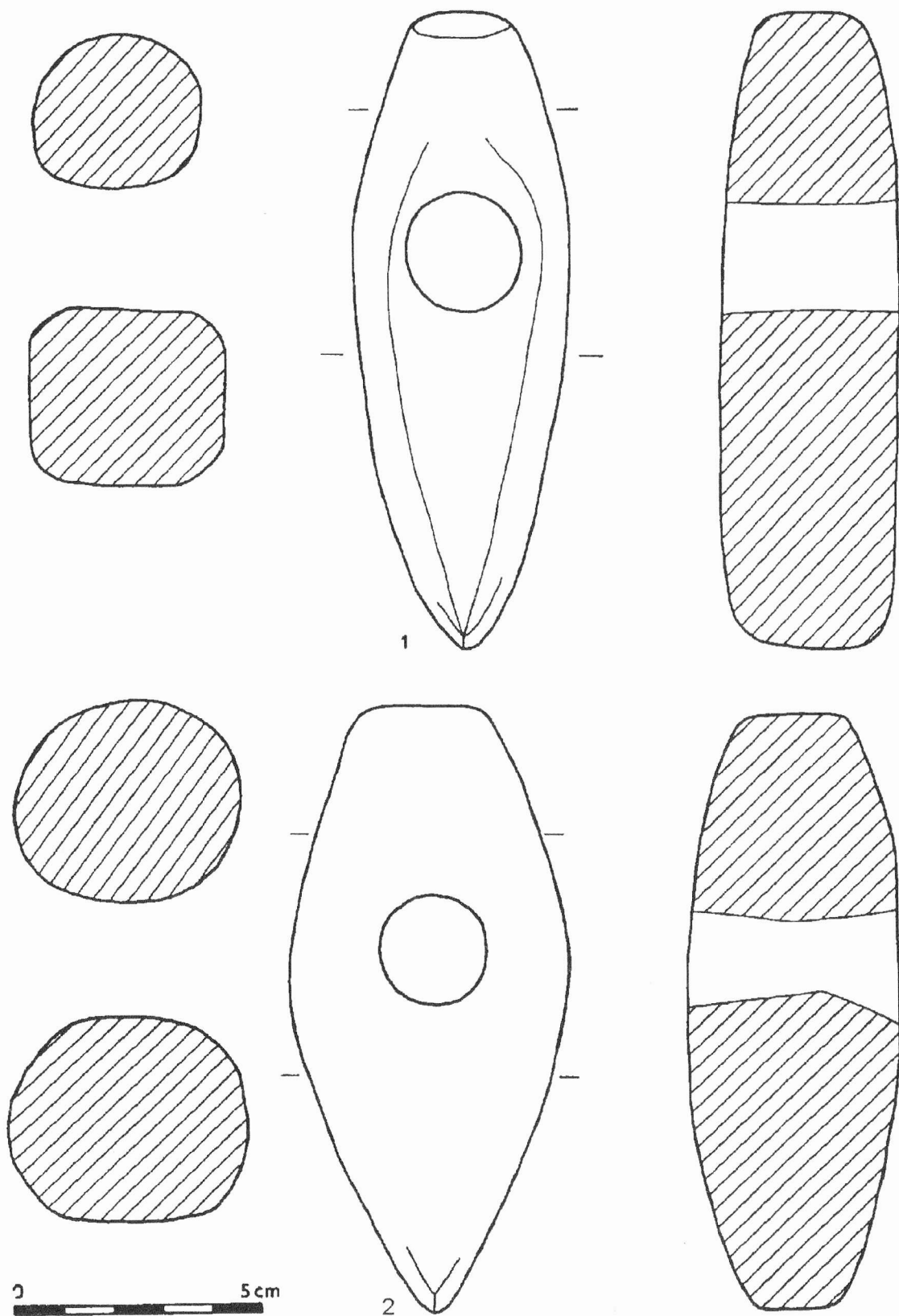
Popis inventáře. 1. Široký hrnek s baňatou profilací těla. Z ven vyhnutého okraje je nahoru vytaženo podélně prožlábnuté páskové ucho. Z jeho spodního kořene jsou vytaženy do stran obloukovitě prohnuté plastické lišty. Na rozhraní hrdla a těla je málo výrazné odsazení. Hladký, žlutohnědý povrch. V. 137 mm, Č o. 146 mm; inv. č. A 4395 (tab. 1:1ab). 2. Hrnek vejčitého tvaru s páskovým uchem, jehož horní kořen je vytažen z okraje a spodní dosedá na rozhraní hrdla a těla. Hladký, hnědočerný povrch s tmavými skvrnami. V. 160 mm, Č o. 153 mm. Inv. č. A 4394 (tab. 1:3). 3. Hrnek s esovitou profilací těla a páskovým uchem, jehož horní kořen je vytažen nad okraj a spodní dosedá nad výduť. Šedohnědý, hladký povrch. V. 74 mm, Č o. 82 mm. Inv. č. A 4396 (tab. 1:5). 4. Hrnek dvojkonického tvaru s nálevkovitě rozevřeným hrdlem. Páskové ucho vytažené z okraje dosedá spodním kořenem nad výduť. Šedohnědý, hladký povrch s tmavými skvrnami. V. 58 mm, Č o. 72 - 77 mm. Inv. č. A 4397 (tab. 1:6). 5. Miska s vypouklými stěnami. Pod okrajem je žlábek, přes který se klenou čtyři slepá ouška. Hladký (místy zdrsňelý), šedohnědý povrch. V. 64 mm, Č o. 140 - 148 mm. Inv. č. A 4398 (tab. 1:4ab). 6. Sekeromlat jednoduchého tvaru v nárysu s vysedlými boky, v bokorysu bikonvexní, zhotovený z hrubozrné droby. Na stěnách oboustranně vrtaného otvoru jsou markantní stopy po vrtání. D. 124 mm, Č provrtu 22 - 22 mm, váha 410 g. Inv. č. A 4399 (tab. 1:2).

Výše uvedený inventář patřil do výbavy dospělého jedince, mužského pohlaví. Věk zesnulého nebylo možné blíže determinovat (viz současně publikovaný posudek M. Stloukala).

Rozbor materiálu. Keramika z výbavy velkobíloveckého hrobu se po tvarové stránce neodlišuje od běžné keramické produkce nositelů časně únětické kultury. Je zapotřebí se však zmínit o širokém baňatém hrnku s páskovým uchem, který má pod spodním kořenem tohoto ucha dvě obloukovitě prohnutá žebra (tab. 1: 1ab). Jedná se o motiv plastické podkovy. Na protoúnětické keramice se nevyskytuje tak často. U hrnků, kam řadíme i náš nález, ale i u džbánů se tento výzdobný prvek objevuje v jednoduchém provedení vždy pod spodním kořenem páskového ucha (srov. ONDRÁČEK 1967, 311, obr. 18: 9, 21: 3ab; PROCHÁZKA-CHLEBORÁD-KALOUSEK 1927, obr. 6:1, 19:1). Na hrncovité nádobce z Velkých Bílovic má podkova tvar nedovřeného kruhu (tab. 1:1b). Analogii k ní můžeme uvést z jiného protoúnětického



Obr. 1. Inventář z hrobu protoúnětické kultury z Velkých Bílovic (okr. Břeclav). Foto: I. Šmajsterlová.



Obr. 2. Hrobové nálezy sekeromlatů únětické kultury: 1 Velké Bílovice, okr. Břeclav (protoúnětická fáze); 2 Ostrožská Nová Ves, okr. Uher. Hradiště (starounětická fáze). Kresba: L. Šebela, D. Vitulová.

pohřebiště ve Šlapanicích, kde na hrnku s uchem z hrobu č. 6 se rozprostírá pod uchem obdobně tvarovaná podkova (ONDRÁČEK 1967, obr. 21:3b).

Různě tvarované plastické podkovy se objevily v českomoravském sídelním prostoru již na baalberských džbánech kultury nálevkovitých pohárů (srov. ZÁPOTOCKÝ 1956, obr. 229, 230; týž 1958, obr. 250: 1-3; MEDUNOVÁ-BENEŠOVÁ 1986, taf. 1:4). Pak byly používány k výzdobě keramiky v závěrečném úseku pozdní doby kamenné. Vedle již uvedených příkladů z časně únětické fáze (viz výše), můžeme také jmenovat nálezy z okruhu moravské větve kultury se šňůrovou keramikou. V jejím prostředí našel tento plastický motiv své uplatnění na džbánech, a to jen na džbánech dřevohostického typu (ONDRÁČEK 1960, 478, obr. 173:2; týž 1965, obr. 206:6) a na amforovitých džbánech (Nechvalín, nepublikováno). Rovněž je zastoupen na lokální keramice kultury zvoncovitých pohárů, ať již pochází z hrobových (srov. HÁJEK 1968, Taf. VI:9; STOCKÝ 1926, tab. CXIV:10, CXX:8) nebo sídlištních nálezových celků (např. RAKOVSKÝ 1985, obr. 2:6,8, 4:11).

Obdobně tvarované podkovy nacházíme v Karpatské kotlině na džbánech csepelské skupiny kultury zvoncovitých pohárů (KALICZ - KALICZ-SCHREIBER 1974, Abb. 10) a rovněž na džbánkovitých tvarech z nagyrévských pohřebišť typu Ökörhalom a Kötöres (BÓNA 1963, Pl. II:3; XII:2, 4; XIII:11,13). Domníváme se tedy, že tento druh plastické výzdoby pronikl do moravského prostoru z Maďarska, odkud přicházely ještě další podněty, pod jejichž vlivem se formovala lokální keramika nositelů pozdně eneolitických kultur na území Čech i Moravy.

V rámci vývoje únětické keramiky motiv plastické podkovy není vázán jen na protoúnětické období. Přežívá do staršího úseku. Objevuje se nejčastěji na hrncích nálevkovitého tvaru, u kterých nahrazuje plastický pupík proti uchu (ONDRÁČEK 1967, 411; ČERVINKA 1926, obr. 6; 21:1).

Dosud neznámý druh inventáře protoúnětické kultury jak na Moravě, tak i v Čechách, představuje kamenný sekeromlat z Velkých Bílovic. V nárysu je pětiúhelníkovitého tvaru a v bokorysu bikonvexní. Oboustranně vrtaný otvor má situován nad těžiště předmětu. Příčný průměr v týlní části je plošně oválný a v břitové pravouhlý se zaoblenými rohy (tab. 1:2; obr. 2:1). Svým členěním připomíná klasické sekeromlaty kultury se šňůrovou keramikou. Zde máme na mysli zejména sekeromlaty typu A a fasetované sekeromlaty. Liší se však od nich tvarem příčného řezu, jenž je pravouhlý se zaoblenými rohy. Na základě této tvarové charakteristiky ho můžeme přiřadit k jiné skupině sekeromlatů lidu se šňůrovou keramikou, a to k sekeromlatům jednoduchého tvaru v nárysu s vysedlými boky. Takto stavěné artefakty známe z moravského prostředí kultury se šňůrovou keramikou jak z hrobových celků, kde můžeme uvést nález z mohyly 2 ze skupiny II u Prusinovic, okr. Kroměříž (ŠEBELA 1986, tab. 113:1), tak i z povrchových sběrů z Bartošovic, okr. Nový Jičín, a z Držovic, okr. Prostějov (týž 1986, tab. 180:5; 191:4). Ve srovnání s těmito nálezy vykazuje námi publikovaný sekeromlat z Velkých Bílovic určité odlišnosti. Zejména ve způsobu vrtání otvoru pro topůrko, které bylo v daném případě provedeno z obou stran a ne z jedné strany. Dále pak když porovnáváme jeho délku s velikostí šňůrových artefaktů, jež se pohybuje od 80 do 120 mm, vykazuje náš exemplář větší rozměry (D - 124 mm).

Podle petrografického určení makrovzorku je velkobílovecký sekeromlat zhotoven z hrubozrnné droby.¹ Jedná se o horninu, která byla v malém měřítku (1 %) používána k výrobě artefaktů moravské kultury se šňůrovou keramikou (PŘICHYSTAL 1986, tab. 2). Zatím se jí nepodařilo determinovat u fasetovaných sekeromlatů a sekeromlatů slezského typu, ale v jednom případě byla zjištěna u sekeromlatů typu A a u sekeromlatů zvláštních tvarů. Její výskyt ve větším měřítku se prokázal jen u sekeromlatů jednoduchého tvaru (4 případy). Je zajímavé, že i z této horniny je vyroben i protoúnětický artefakt, který po tvarové stránce je s nimi shodný.

Kamenný sekeromlat není typickým inventářem hrobové výbavy jak ve starším, tak i mladším vývojovém stupni únětické kultury. V moravském sídelním prostoru byl zjištěn pouze dvakrát.

Poprvé se ho podařilo objevit v hrobě ze Šlapanic na okrese Brno-venkov (výzkum A. Dvořáčka z r. 1934 v trati Široká pole), podruhé byl nalezen v hrobě z Ostrožské Nové Vsi na Uherskohradištsku (trať: Díly od dědiny, výzkum Fr. Botka z r. 1943). V prvním nálezovém celku ho doprovázela bronzová dýka, kostěné šídlo, dva silicitové nástroje, dva hrnky s uchem a mísa kónického tvaru (NEUSTUPNÝ 1943, 149, Abb. 10:1,3-7), v druhém byla také bronzová dýka a torzo blíže neurčené nádoby (TIHELKA 1953, 302, obr. 28). Oba hroby na základě výše uvedeného inventáře datujeme do starší fáze únětické kultury (ONDRÁČEK 1964, 194).

Jestliže porovnáváme stavbu těchto dvou staroúnětických artefaktů se sekeromlatem z Velkých Bílovic, vidíme, že mají odlišnou profilaci. Jak u šlapanického (NEUSTUPNÝ 1943, Abb. 10:2)², tak i u předmětu z Ostrožské Nové Vsi (obr. 1:2), postrádáme totiž v čelním pohledu rombické členění těla, boky v místě provrtu jsou konvexně prohnuté. Jedná se o sekeromlaty, ke kterým nacházíme opět analogie v produkci kamenných nástrojů lidu se šňůrovou keramikou a jež jsou svojí tektonikou shodné s jinou skupinou šňůrových sekeromlatů jednoduchého tvaru, a to v nárysu s vypouklými boky (ŠEBELA 1986, I. díl, 104-107).

Sporadický výskyt sekeromlatů s otvorem pro topůrko v hrobech únětické kultury je hlášen i z oblastí sousedících s Moravou. Z Čech se uvádí nález sekeromlatu slezského typu pocházející z hrobu 14 na pohřebišti v Dobřichovicích u Prahy (NEUSTUPNÝ 1943, Abb. 9:2ab). Sekeromlaty tohoto druhu jsou známy z únětických hrobů z území Slezska (SARNOWSKA 1969, rys. 12:a, 114:n, 115:f), odkud jsou zaznamenávány i případy jinak tvarovaných sekeromlatů, u kterých stejně jako u sekeromlatu slezského typu nelze vyloučit původ v kultuře se šňůrovou keramikou. Závěrem je nutné se ještě zmínit o českém sekeromlatu z hrobu III z Března, jenž se od všech námi uvedených únětických artefaktů liší stavbou těla. V nárysu je taktéž pětiúhelníkovitého tvaru, ale v bokorysu vykazuje odlišné prvky, a to vějířovitě formované ostří a plankonvexně profilované tělo. Jeho produkční centrum hledáme ve východní Skandinávii, kde ho můžeme srovnávat s obdobně profilovanými sekeromlaty typu Hageby (srov. ZÁPOTOCKÝ 1961, 173-175, obr. 5:1; PLEINEROVÁ 1966, obr. 10:9).

Kvantitativní zastoupení sekeromlatů v hrobovém inventáři únětické kultury v českomoravském sídelním prostoru je velmi nízké: Čechy - 2 ks, Morava - 3 ks (k uvedenému číslu řadíme i protoúnětický artefakt). Můžeme se tedy právem domnívat, že se v tomto případě nejedná o typický druh výbavy zemřelého, ale s největší pravděpodobností o původní ojedinělé nálezy sekeromlatů lidu se šňůrovou keramikou. Tyto předměty patrně neušly pozornosti nositelů únětické kultury, neboť pro ně byly nesporně zajímavým inventářem a z tohoto důvodu mohly být přidány do výbavy hrobu (jejich technickou, event. společenskou funkci zcela vylučujeme). Tuto interpretaci nelze v plném rozsahu akceptovat pro únětický sekeromlat z Března u Loun, který v našem prostředí představuje cizorodý prvek a na území Čech se dostal výměnným obchodem ze Skandinávie, na což již upozornil při hodnocení těchto sekeromlatů M. ZÁPOTOCKÝ (1961, 175).

Význam hrobového celku z Velkých Bílovic spočívá v tom, že rozšiřuje naše znalosti o skladbě nekeramického inventáře protoúnětické kultury. Časně únětický sekeromlat je totiž prvním nálezem tohoto druhu nejen na Moravě, ale i v Čechách a pátým exemplářem v rámci únětické kultury ve zmíněném sídelním prostoru.

Poznámky:

- ¹⁾ Za určení suroviny u artefaktu z Velkých Bílovic děkuji RNDr. A. Přichystalovi, CSc. z katedry geologie a paleontologie Masarykovy univerzity v Brně.
- ²⁾ Uložení tohoto hrobového celku mi není známé. Nevylučuji, že se nachází v soukromé sbírce Svatavy Havlíkové, bytem Myjava - ul. Samko Dudíka 166. Na písemný dotaz referenta, týkající se upřesnění informace o uložení šlapanického hrobu, adresátka neodpověděla.

Literatura

- BÓNA, I. 1963: The Cemeteries of the Nagyrév Culture. *Alba Regia* II-III (1961-1962), 11-23.
- ČERVINKA, I. L. 1926: Předvěká pohřebiště v Němčicích na Hané. Brno.
- HÁJEK, L. 1968: Die Glockenbecher kultur in Böhmen. In: *Archeologické studijní materiály* 5, Praha.
- KALICZ, N. - KALICZ-SCHREIBER, R. 1972: Die Möglichkeit der Parallelisierung in der äneolitischen und frühbronzezeitlichen Chronologie zwischen Norditalien und Ungarn. In: *Atti Simp. Int. Ant. Eta Bronzo* (preist. Alp. 10). Verona-Lazise-Trento, 179-190.
- MEDUNOVÁ-BENEŠOVÁ, A. 1986: Křepice, Bez. Znojmo. Äneolithische Hohensiedlung "Hradisko". *Katalog der Funde. FAM, Tomus XIX*. Brno. NEUSTUPNÝ, J. 1943: Schnurkeramische Vorläufer der aunjetitzer Hammeraxte aus Stein. *WPZ* 30, 126-151.
- ONDRÁČEK, J. 1960: Nové nálezy se šňůrovou keramikou na Židlochovicku. *Archeol. rozhl.* XII, 477-483, 499-501.
- ONDRÁČEK, J. 1964: Časně únětická kultura na Moravě a problém jejího vzniku (nepublikovaná kandidátská disertace), Brno.
- ONDRÁČEK, J. 1965: Jihovýchodní prvky v moravské šňůrové keramice. *Archeol. rozhl.* XVII, 770-782.
- ONDRÁČEK, J. 1967: Moravská protoúnětická kultura. *Slovenská archeol.* XV, 389-446.
- PLEINEROVÁ, I. 1966: Únětická kultura v oblasti Krušných hor a jejím sousedství. *Památky archeol.* LVII, 339-458.
- PROCHÁZKA, A. - CHLEBORÁD, M. - KALOUSEK, Fr. 1927: Předvěká pohřebiště v Šardičkách u Bučovic. Brno.
- PŘICHYSTAL, A. 1986: Petrografický výzkum kamenných artefaktů kultury se šňůrovou keramikou na Moravě. In: Šebela, L. 1986: Postavení kultury se šňůrovou keramikou v moravském eneolitu a její vztah k vývoji v Karpatské kotlině (nepublikovaná kandidátská disertace), Brno. Sv. I, 299-324. RAKOVSKÝ, I. 1985: Sídliště kultury zvoncovitých pohárů v Holubicích. *Archeol. rozhl.* XXXVII, 377-389.
- SARNOWSKA, W. 1969: Kultura unietycka w Polsce. *Wroclaw-Warszawa-Kraków*. Tom. I.
- STOCKÝ, A. 1926: Pravěk země České. Věk kamenný. Praha. Díl I.
- ŠEBELA, L. 1986: Postavení kultury se šňůrovou keramikou v moravském eneolitu a její vztah k vývoji v Karpatské kotlině (nepublikovaná kandidátská disertace), Brno. Sv. I-III.
- TIHELKA, K. 1953: Moravská únětická pohřebiště. *Památky archeol.* XLIV, 229-328.
- UNGER, J. 1978: Protoúněticer Grab aus Velké Bílovice (Bez. Břeclav). In: *Přehled výzkumů 1976*, Brno, 28.
- ZÁPOTOCKÝ, M. 1956: Baalberská skupina v Čechách. *Archeol. rozhl.* VIII, 539-563.
- ZÁPOTOCKÝ, M. 1958: Problém periodisace kultury nálevkovitých pohárů v Čechách a na Moravě. *Archeol. rozhl.* X, 664-700.
- ZÁPOTOCKÝ, M. 1961: Severské zbraně a nástroje starší doby bronzové v Čechách. *Památky archeol.* LII, 166-176.

Eine Hammeraxt als Grabfund der Proto-Únětice-Kultur in Velké Bílovice (Mähren).

Beim Aushub eines Wasserbehälters in Velké Bílovice (Bez. Břeclav) wurde im J. 1971 ein Grab der Proto-Únětice-Kultur gestört. Sein jetzt im Regionalmuseum Mikulov aufbewahrtes Inventar besteht aus 4 unterschiedlich profilierten Henkeltöpfen (Abb. 1:1a-b,3,5,6), aus einer Schüssel mit 4 Blindhenkeln am Rand (Abb. 1:4a-b) und aus einer steinernen Hammeraxt (Abb. 1:2). Aus dem fragmentarisch erhaltenen postkranialen Skelett und einem Bruchstück des Unterkiefers kann man auf die Bestattung eines erwachsenen Individuums männlichen Geschlechts schließen.

Die keramischen Beigaben entsprechen sowohl in ihrer Form, als auch in der Technik ihrer Bearbeitung den bislang bekannten Erzeugnissen der Träger der mährischen Proto-Únětice-Kultur. Erwähnenswert ist jedoch der breite, bauchige Topf, unter dessen unterem Henkelansatz zwei bogenförmige Rippen einen unvollständig geschlossenen Kreis bilden (Abb. 1:1b). Es handelt sich hier um das Motiv eines plastischen Hufeisens, dessen Vorlagen im Milieu der frühbronzezeitlichen Kulturgruppen des Karpatenbeckens zu finden sind. Einen außergewöhnlichen Bestandteil der Grabausstattung stellt die steinerne Hammeraxt dar: in der Vorderansicht zeigt sie eine fünfeckige Form, in der Seitenansicht ist sie bikonvex (Abb. 1:2; Abb. 2:1). Im Hinblick den analog geformten Exemplaren der mährischen Schnurkeramikultur vergleichbar (s. ŠEBELA 1986, Taf. 113:1; 180:5; 191:4). In den Gräbern der Únětice-Kultur auf dem Gebiet von Böhmen und Mähren sind Hammeräxte zahlenmäßig sehr schwach vertreten: in Böhmen - 2 Stück (Dobřichovice b. Prag: NEUSTUPNÝ 1943, Abb. 9:2a-b; Březno b. Louny: ZÁPOTOCKÝ 1961, Abb. 5:1), in Mähren - 2 Stück (Šlapanice: NEUSTUPNÝ 1943, Abb. 10:2; Ostrožská Nová Ves - Abb. 2:2), zu denen jetzt noch der Grabfund der Proto-Únětice-Kultur aus Velké Bílovice hinzukommt. Man darf daher mit Recht der Meinung sein, in diesen Fällen gehe es um keine für die zeitgemäße Grabausstattung typischen Beigaben, sondern ursprünglich wohl um Einzelfunde von Hammeräxten der mährischen Schnurkeramiker. Als merkwürdige Seltenheit dürften diese Objekte der Aufmerksamkeit der Únětitzer Population nicht entgangen sein und wurden deshalb als etwas Besonderes ihren Toten beigegeben. Den Gedanken, sie mögen eine praktische Funktion gehabt haben, oder sie seien als Zeichen einer bestimmten gesellschaftlichen Stellung zu deuten, lehnen wir rundweg ab.

Für die eingehendere Kenntnis unseres spätäneolithischen Grabinventars und dessen Zusammensetzung ist die Fundeinheit aus Velké Bílovice von besonderer Bedeutung. Hier erscheint nämlich zum erstenmal auf unserem Territorium eine Hammeraxt der Schnurkeramikultur als Grabbeigabe der Proto-Únětice-Kultur. Zugleich stellt dieses Stück der Reihe nach den fünften derartigen Fund dar, der im Rahmen der Únětice-Kultur in ihrem böhmisch-mährischen Siedlungsraum verzeichnet werden konnte.

ANTROPOLOGICKÝ POSUDEK O PROTOÚNĚTICKÉ KOSTŘE Z VELKÝCH BÍLOVIC (okr. Břeclav)

Z hrobové jámy s protoúnětickým inventářem, která byla odkryta v r. 1971 ve Velkých Bílovicích, byly vyzvednuty pouze zlomky robustní kostry dospělého člověka. Z lebky je to pouze fragment dolní čelisti, větší část velmi širokého levého ramene a přiléhající části těla, ale bez alveolárního výběžku. Na malých zlomech pánevních kostí nejsou zachovány žádné znaky, které jsou důležité pro určení pohlaví zemřelého, takže je možno se v této souvislosti opřít pouze o nápadnou robusticitu diafýz obou stehenních a holenních kostí i fragmentů kosti ramenní a lýtkové. Jsou to bezpochyby pozůstatky plně dospělého člověka, ale bližší určení pohlaví zemřelého není možné; nápadná robusticita celého nálezu svědčí pro to, že jde o kostru muže (Antropologický materiál je uložen v NM Praha, pod inv. č. 8375).

Milan Stloukal, Praha, NM

Anthropologische Beurteilung des Protoaunjetitzer Skeletts aus Velké Bílovice (Bez. Břeclav). Aus dem Grabe mit Protoaunjetitzer Inventar, der im Jahre 1971 in Velké Bílovice entdeckt wurde, konnten nur Bruchstücke robusten Skeletts einer erwachsenen Person aufgehoben werden. Es sind keine Merkmale erhalten geblieben, nach den eine genaue Geschlechtsdiagnose möglich wäre, die ausgeprägte Robustizität der Knochen zeugt nichtsdestweniger eher für einen Mann.

PŘEHLED VÝZKUMŮ 1990

<i>Vydává:</i>	Archeologický ústav Akademie věd ČR Brno Koliště 19
<i>Odpovědný redaktor:</i>	Dr. Jaroslav Tejral
<i>Redakce:</i>	Dr. Eduard Droberjar (vedoucí redaktor) Dr. Lumír Poláček, Dagmar Vorlíčková
<i>Překlady:</i>	Dr. R. Tichý, E. Tichá
<i>Kresby:</i>	A. Krechlerová a autoři příspěvků
<i>Na titulním listě:</i>	bronzový přívěsek z depotu v Polešovicích
<i>Tisk:</i>	Tiskárna Gloria, Rosice u Brna
<i>Evidenční číslo:</i>	ÚVTEI-73332
<i>Vydáno jako rukopis:</i>	450 kusů

PD 1520

1990. (1993.)