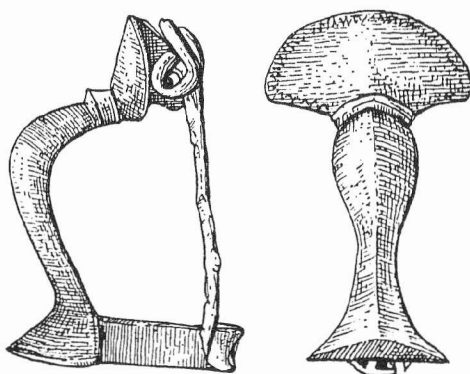


ARCHEOLOGICKÝ ÚSTAV AKADEMIE VĚD ČESKÉ REPUBLIKY
V BRNĚ

PŘEHLED VÝZKUMŮ
39 (1995-1996)

ISSN 1211-7250
ISBN 80-86023-17-6



BRNO 1999

PŘEHLED VÝZKUMŮ 39 (1995-1996)

Vydává:	Archeologický ústav AV ČR Brno Královopolská 147, 612 00 Brno E-mail: ps@iabrno.cz http://www.iabrno.cz/3ca.htm
Odpovědný redaktor:	PhDr. Jaroslav Tejral, DrSc.
Redakce a příprava pro tisk:	Mgr. Balázs Komoróczy, Ing. Petr Škrdla
Na titulním listě:	Římská bronzová kolínkovitá spona z Mušova
Kresba:	Lubomíra Trávničková
Tisk:	Bekros
Náklad:	350 ks

Publikace neprošla redakční ani jazykovou úpravou.

Published by:

AÚ AV ČR Brno, Královopolská 147, 612 00

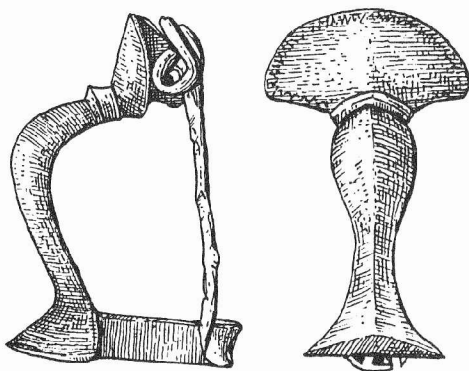
All rights reserved.

© 1999 by the Authors and IA AS CR Brno.

ARCHEOLOGICKÝ ÚSTAV AKADEMIE VĚD ČESKÉ REPUBLIKY
V BRNĚ

PŘEHLED VÝZKUMŮ 39 (1995-1996)

ISSN 1211-7250
ISBN 80-86023-17-6



PD 4423 / 39. 1995-1996. (1999)



1178/00

BRNO 1999

S 9990385 491

850,-



Odešel profesor Josef Poulík

Dne 9. března 1998 se moravští archeologové společně s kolegy z Čech, ze Slovenska, Rakouska a Německa a s širokou brněnskou veřejností rozloučili s dlouholetým ředitelem Archeologického ústavu ČSAV v Brně, prof. PhDr. Josefem Poulíkem, DrSc.

Prof. Poulík se narodil 6.8.1910 v Jiřkovících, v kraji bohatém na archeologické památky. Ty jakoby mu již v dětském věku učarovaly. Od nejtělejšího mládí je zachraňoval a zúčastňoval se jejich vykopávek. Vystudoval textilní střední školu, avšak místo do textilního průmyslu, šel do Moravského zemského muzea, aby alespoň jako pomocný pracovník byl ve styku s archeologií. Doplnil si maturitu na reálném gymnasiu a v předvečer války začal studovat prehistorii na univerzitě v Brně. Uzavření českých vysokých škol na podzim 1939 mu znemožnilo řádné studium. Nerezignoval však. Zaměřil své bádání na slovanské památky. Prováděl v těžkých dobách jejich výzkum v terénu i v muzejních sbírkách a připravil disertační práci „Staroslovanská Morava“. Promoval v roce 1946 na Karlově univerzitě u prof. Eisnera. Již během války navázal úzké kontakty s pražským Státním archeologickým ústavem (SAÚ) a jeho ředitelem Jaroslavem Böhmem. V roce 1945 byl pověřen řízením pobočky SAÚ v Brně. Pod jeho vedením se stala brněnská pobočka v roce 1952 součástí ČSAV a v šedesátých letech potom

samostatným ústavem ČSAV, který byl koordinačním střediskem archeologického výzkumu pro Moravu a Slezsko. V Archeologickém ústavu ČSAV vyrostl prof. Pouлік v osobnost evropského formátu. Evropský věhlas získal svými mimořádnými objevy, z nichž vynikají především staroslovanské Mikulčice. Vřelé přijetí v nejširší veřejnosti mu zajistil jeho přirozený demokratický cit. Přednášel o svých objevech se stejným zápalem jak badatelům na univerzitách a na mezinárodních kongresech, tak i prostým lidem na moravských vesnicích a žákům a studentům na školách. V krátkém nekrologu nelze podrobně zhodnotit celé životní dílo J. Poulika, které 45 let vyrůstalo v rámci brněnského Archeologického ústavu, v jehož čele po celou tuto dobu stál. Je možno pouze načrtnout několik rysů badatele a člověka a to tak, jak se jevil nejbližším spolupracovníkům a podřízeným. Začátky v poválečné pobočce ústavu v Brně byly skromné. Většina tehdejších archeologů na Moravě pocházela z generace zanícených amatérů třicátých let. Noví adepti teprve nastupovali na univerzitu. První rozsáhlé výzkumy na jižní Moravě prováděl proto J. Pouлік sám. Základ rozvoje pracoviště položil zaměstnáním technických pracovníků - fotografa, kresliče, spolehlivé sekretářky a několika terénních techniků. Ti pak vytvářeli dobré zázemí i pro výzkumnou práci postupně nastupujících mladých archeologů. Rozvoj ústavu umožnilo jeho začlenění do ČSAV. Zásluhou J. Poulika je, že se v těžkých politických poměrech nedal spoutat kádrovými normami a vybíral spolupracovníky podle jejich odborných schopností. Tak vytvořil v padesátých letech tvůrčí kolektiv, který mohl provádět nejen desítky záchranných akcí na celé Moravě, nýbrž i velké systematické výzkumy z různých předhistorických období od paleolitu až do slovanské mladší doby hradištní. J. Pouлік byl na jedné straně přísný šéf, který svědomitě podřízené kontroloval a vyžadoval hodně dobré práce, na druhé straně ale uměl přátelsky poradit a pochopit různé problémy svých spolupracovníků. Dokázal stmelit různorodé členy ústavu ve společenství zapálené pro archeologický výzkum. Velkolepé výzkumy ústavu, z nichž vysoko vyčnívaly prof. Poulikem objevené velkomoravské Mikulčice, přiváděly také do ústavu četné zahraniční hosty, kteří všichni oceňovali nejen samotné nálezy, nýbrž i přátelskou atmosféru ústavu, vytvářenou jeho ředitelem. Ten pak dovedl při svých cestách do zahraničí připravit dobré podmínky pro studijní pobyty pracovníků ústavu v dobách, kdy výjezdy do ciziny nebyly zcela běžné.

Vrcholu popularity dosáhl prof. Pouлік v šedesátých letech. Do jeho života zasáhl stejně hluboko jako do vývoje celého národa kritický rok 1968. Převratné dění znemožnilo spravedlivé ocenění ústavu za náročnou realizaci úspěšné státně reprezentační výstavy Velká Morava, kterým mělo být postavení pro ústav vyprojektované budovy. Zdánlivá kariéra J. Poulika po roce 1970 mu zdaleka nepřinášela to vnitřní uspokojení, kterého se mu dostávalo v upřímném ovzduší relativně malého, úspěšného pracoviště. Téměř dvojnásobný personální nárůst ústavu umožnil provedení rozsáhlých záchranných výzkumů, nepřispěl ale k potřebnému rozvoji teoretického bádání, k němuž ústav shromáždil téměř nepřehledný fond památek. Smutnou skutečností zůstává, že právě výzkum slovanského období, kterému J. Pouлік zasvětil podstatnou část svého života, se v ústavu v posledních letech jeho vedení dostal do určité krize. Později panu profesorovi nezpůsobilo potěšení ani nezbytné rozdělení ústavu v transformačním procesu Akademie. Nemohl to již pochopit. Nikdo mu nevysvětlil, že i pro ústav platí, jak to dříve často sám zdůrazňoval: "má dáti - dal", a že to "má dáti" znamená také vyhodnotit vykopané památky, udělat z nich cenné hmotné historické prameny a na jejich základě teoretickým studiem přispět k pravdivému poznání pravěkých a raně historických dějin. S lítostí jsme sledovali, že základní pracoviště, které založil a pod jehož vedením dlouhou dobu rozkvétalo, se mu stalo jakoby cizím. Přece však i my jsme viděli, že až do poslední doby mu nebyl zcela lhostejný osud archeologického bádání na Moravě a tedy ani osud Archeologického ústavu AV ČR.

Profesor Josef Pouлік spojil svůj osud od mládí s archeologií. Žil plný život v nelehkých historických podmínkách, s nimiž se snažil vždy svým způsobem optimálně vyrovnat. Pevnou oporou v životě mu byla jeho maminka, relativně prostá venkovská žena, a jemná vzdělaná paní, jeho manželka Julie. Jejich vliv mu dával sílu k osobnímu přiznání svých omylů a nedostatků i k přijetí někdy snad tvrdé kritiky svého počínání. Pán života a smrti mu dal do nejvyššího věku duševní svěžest, nabídl mu hodně času k zamyšlení a zhodnocení celoživotního snažení. Když ho dne 28.2.1998 povolal, byl nepochybně pan profesor dobře připraven. Všichni pracovníci Archeologického ústavu budou vzpomínat na všechno kladné, co pro rozvoj ústavu vykonal, a na krásná léta, která pod jeho vedením prožili.

Čeněk Staňa

Obsah:

STUDIE A KRÁTKÉ ČLÁNKY

J.Svoboda	Metody, analogie a interpretace v paleolitickém výzkumu	17
V.Sládek	O původu anatomicky moderního člověka (<i>H. sapiens sapiens</i>): přehled teorií a modelů	35
P.Škrdla, R.Musil	Jarošov II - Nová stanice gravettienu na Uherskohradištsku	47
P.Škrdla	Gravettské kamenné retušery a počátky technologie broušení kamene	63
P.Kos	Nález pravěké keramiky a fosilních kostí v Jeskyni Malý Lesík u Březiny	75
J.Tejrál	Zum Stand der archäologischen Forschung über den römischen militärischen Eingriff in Gebieten nördlich der Donau	81
B.Komoróczy	Zpráva o výzkumu fortifikace římského krátkodobého tábora a objektů sídliště z doby římské na lokalitě Mušov–Na Pískách v letech 1995-1996	165
M.Kazanski	L'armement slave du haut moyen-age (Ve-VIIe siecles). A propos des chefs militaires et des guerriers professionnels chez les anciens Slaves	197

PŘEHLED VÝZKUMŮ NA MORAVĚ A VE SLEZSKU

PALEOLIT

BÍLOVEC (okr. Nový Jičín)	J.Diviš	241
BRANKA (okr. Opava)	L.Jarošová	242
BRNO - LÍŠEŇ (okr. Brno)	P.Škrdla, V.Sládek	243
DEŠOV (okr. Třebíč)	P.Obšusta	245
DIVNICE (okr. Zlín)	P.Škrdla	246
DOLNÍ VĚSTONICE (okr. Břeclav)	P.Škrdla	247
MIKULČICE (okr. Hodonín)	P.Škrdla, L.Poláček, J.Škojlec	249
MOKRÁ (okr. Brno)	P.Škrdla	258
OPATOVICE (okr. Vyškov)	J.Svoboda	261
OTICE (okr. Opava)	L.Jarošová	266
PAVLOV (okr. Břeclav)	J.Svoboda, P.Škrdla	266
PETŘKOVICE (okr. Ostrava-město, okr. Ostrava)	L.Jarošová	269
STACHOVICE (okr. Nový Jičín)	J.Diviš, D.Fryč	270
UHERSKÉ HRADIŠTĚ - JAROŠOV (okr. Uherské Hradiště)	P.Škrdla	274

NEOLIT

BÍLOVICE-LUTOTÍN (okr. Prostějov)	M.Šmíd	277
ČELECHOVICE NA HANÉ (okr. Prostějov)	M.Šmíd	277
DOMAŽELICE (okr. Přerov)	J.Peška, M.Bém	277
CHOLINA (okr. Olomouc)	M.Šmíd	277
IVANOVICE U BRNA (okr. Brno - město)	M.Geisler	278
KLADNÍKY (okr.Přerov)	J.Peška, M.Bém	278
KOJETÍN (okr. Přerov)	M.Kalábek	279
KOSTELEEC NA HANÉ (okr. Prostějov)	Z.Čižmář, M.Šmíd	279
KUŘIM (okr.	M.Bálek , A.Matějíčková	280
MOKRÁ (okr. Brno-venkov)	P.Škrdla	281
MOKRÁ (okr. Brno-venkov)	P.Kos	285
MOSTKOVICE (okr. Prostějov)	M.Šmíd	287
MOSTKOVICE (okr. Prostějov)	M.Šmíd	287
MOSTKOVICE (okr. Prostějov)	M.Šmíd	287
OCHOZ (okr. Brno-venkov)	P.Kos	288
ONDRATICE (okr. Prostějov)	P.Fojtík	288
PAVLOVICE U PŘEROVA (okr.Přerov)	J.Peška, M.Bém	289
PŘÁSLAVICE - KOCOUROVEC (okr. Olomouc)	M.Kalábek	289
PŘÍLOŽANY (okr. Třebíč)	P.Obšusta	290
SELOUTKY (okr. Prostějov)	P.Procházková	291
SYROVICE (okr. Brno - venkov)	M.Geisler	292
TUROVICE (okr. Přerov)	J.Peška, M.Bém	294
VÝČAPY (okr. Třebíč)	P.Obšusta	294
E N E O L I T		
DRNOVICE (okr. Vyškov)	B.Mikulková	301
KLADNÍKY (okr. Přerov)	J.Peška, M.Bém	301
OSEK NAD BEČVOU (okr. Přerov)	J.Diviš	301
PAVLOVICE U PŘEROVA (okr.Přerov)	J.Peška, M.Bém	302
PŘEROV II - PŘEDMOSTÍ (okr. Přerov)	Z.Schenk	304
SUŠICE (okr. Přerov)	J.Diviš	304
VELKÁ BÍTEŠ (okr. Žďár nad Sázavou)	L.Šebela, M.Kubala	307
VYŠKOV - NOSÁLOVICE (okr. Vyškov)	B.Mikulková	308
D O B A B R O N Z O V Á		
BOROTICE (okr. Znojmo)	S.Stuchlík	315
BRATČICE (okr. Brno-venkov)	P.Kos	315
BUK (okr. Přerov)	M.Kalábek	316
HODĚJICE (okr. Vyškov)	P.Kos	316

KLENTNICE (okr. Břeclav)	P.Kos	317
MODŘICE (okr. Brno - venkov)	P.Kos	319
MYSLEJOVICE (okr. Prostějov)	P.Procházková	319
OHROZIM (okr. Prostějov)	P.Fojtík	319
OLOMOUC - SLAVONÍN (okr. Olomouc)	J.Peška, M.Bém	321
OLOMOUC - SLAVONÍN (okr. Olomouc)	J.Peška, M.Bém	322
OTNICE (okr. Vyškov)	P.Kos	324
PROSTĚJOV (okr. Prostějov)	P.Procházková	324
PROSTĚJOV - ČECHOVICE (okr. Prostějov)	P.Dohnalová, P.Procházková	326
PŘÁSLAVICE (okr. Olomouc)	M.Kalábek	326
SELOUTKY (okr. Prostějov)	P.Procházková	327
SLATINICE (okr. Olomouc)	M.Přichystal	328
SLAVKOV (okr. Vyškov)	P.Kos	329
SOBOTOVICE (okr. Brno-venkov)	M.Geisler	329
TVAROŽNÁ (okr. Brno-venkov)	P.Kos	330
ÚJEZD U BRNA (okr. Brno - venkov)	M.Geisler	331
ÚJEZD U BRNA (okr. Brno - venkov)	M.Geisler	331

DOBA ŽELEZNÁ

BRATČICE (okr. Brno-venkov)	P.Kos	337
BRATČICE (okr. Brno-venkov)	P.Kos	339
BRNO (okr. Brno-město)	P.Vitula	339
DAMBOŘICE (okr. Hodonín)	M.Geisler	341
DOLNÍ VĚSTONICE (okr. Břeclav)	S.Stuchlík	341
DOLNÍ ÚJEZD (okr. Přerov)	P.Vitula, M.Kalábek	342
DRNOVICE (okr. Vyškov)	B.Mikulková	344
DRNOVICE (okr. Vyškov)	B.Mikulková	344
HERŠPICE (okr. Vyškov)	P.Kos	347
JAROMĚŘICE NAD ROKYTNOU (okr. Třebíč)	P.Obšusta	348
KUČEROV (okr. Vyškov)	B.Mikulková	348
MODŘICE (okr. Brno - venkov)	M.Geisler	349
MORAVSKÉ BRÁNICE (okr. Brno-venkov)	P.Vitula	349
NOVÉ BRÁNICE (okr. Brno-venkov)	P.Vitula	350
PŘÁSLAVICE (okr. Olomouc)	P.Vitula, M.Kalábek	350
PŘEROV II - PŘEDMOSTÍ (okr. Přerov)	Z.Schenk	351
PŘÍLOŽANY (okr. Třebíč)	P.Obšusta	352
SYROVICE (okr. Brno-venkov)	P.Kos	353
TVAROŽNÁ (okr. Brno - venkov)	P.Kos	354
URČICE (okr. Prostějov)	Z.Čizmář	355

DOBA ŘÍMSKÁ A STĚHOVÁNÍ NÁRODŮ

BOHDALICE (okr. Vyškov)	B.Mikulková	359
HODĚJICE (okr. Vyškov)	P.Kos	360
KOZLANY (okr. Vyškov)	B.Mikulková	360
MUŠOV (okr. Břeclav)	B.Komoróczy	360
MUŠOV (okr. Břeclav)	B.Komoróczy	366
SLAVONÍN (okr. Olomouc)	M.Šmíd	370

STŘEDOVĚK A NOVOVĚK

BLANSKO (okr. Blansko)	J.Doležel	373
BOSKOVICE (okr. Blansko)	J. Sadílek	375
BRNO (okr. Brno-město)	R. Procházka	375
BRNO (okr. Brno-město)	R. Procházka	375
BRNO (okr. Brno-město)	R. Procházka	377
BRNO (okr. Brno-město)	R. Procházka	378
BRNO (okr. Brno-město)	R. Procházka	378
BRNO (okr. Brno-město)	R. Procházka	379
BRNO (okr. Brno-město)	R. Procházka	380
BRNO (okr. Brno-město)	R. Procházka	380
BRNO (okr. Brno-město)	R. Procházka	381
BRNO (okr. Brno-město)	R. Procházka	382
BRNO (okr. Brno-město)	R. Procházka	383
BRNO (okr. Brno-město)	M. Peška	384
BRNO (okr. Brno-město)	M. Peška	384
BRNO (okr. Brno-město)	M. Peška	385
BRNO (okr. Brno-město)	M. Peška	385
BRNO (okr. Brno-město)	R. Zatloukal	386
BŘEZINA (okr. Blansko)	P. Kos	386
BUKOVANY (okr. Hodonín)	M. Hložek	387
DOLANY (okr. Olomouc)	M. Kalábek	388
DOLNÍ KOUNICE (okr. Brno-venkov)	P. Kos	388
DOLNÍ KOUNICE (okr. Brno-venkov)	P. Kos	390
DOUBRAVNÍK (okr. Žďár n. Sázavou)	J. Doležel	391
HLÍNA (okr. Brno-venkov)	J. Doležel	392
HOLŠTEJN (okr. Blansko)	J. Doležel	395
HOLUBICE (okr. Vyškov)	P. Vitula	396
HORÁKOV (okr. Brno-venkov)	P. Kos	396

HOŘICE (okr. Blansko)	J. Doležel	398
HRÁDEK (okr. Znojmo)	J. Doležel, J. Horák	399
HRANICE (okr. Přerov)	J. Kohoutek	401
IVANČICE (okr. Brno-venkov)	J. Doležel	401
IVANČICE (okr. Brno-venkov)	J. Doležel	404
IVANČICE - ALEXOVICE (okr. Brno-venkov)	P. Vitula	404
IVANČICE - LETKOVICE (okr. Brno-venkov)	P. Vitula	405
IVANČICE - ŘEZNOVICE (okr. Brno-venkov)	P. Vitula	406
JAROMĚŘICE NAD ROKYTNOU (okr. Třebíč)	P. Obšusta	406
JAVORNÍK (okr. Jeseník)	Z. Brachtl	407
JAVORNÍK (okr. Šumperk)	Z. Brachtl	409
JEMNICE (okr. Třebíč)	R. Zatloukal	410
JIHLAVA (okr. Jihlava)	R. Zatloukal	412
JIHLAVA (okr. Jihlava)	R. Zatloukal	414
JIHLAVA (okr. Jihlava)	R. Zatloukal	415
JIHLAVA (okr. Jihlava)	R. Zatloukal	417
JIHLAVA (okr. Jihlava)	R. Zatloukal	418
JIHLAVA (okr. Jihlava)	R. Zatloukal	419
JINDŘICHOV NA MORAVĚ (okr. Šumperk)	M. Rychlý, Z. Brachtl	422
JIŘÍKOVICE (okr. Brno-venkov)	P. Vitula	422
KAROLÍN (okr. Blansko)	J. Doležel	423
KOZLOV (okr. Žďár nad Sázavou)	J. Doležel	424
KRÁSENSKO (okr. Vyškov)	J. Doležel, E. Černý	425
KRHOV (okr. Třebíč)	P. Obšusta	426
LEŠANY (okr. Prostějov)	P. Fojtík	426
LIPNÍK NAD BEČVOU (okr. Přerov)	P. Vitula	427
MALHOSTOVICE (okr. Brno-venkov)	J. Doležel	427
MIKULOV (okr. Břeclav)	P. Vitula	428
MITROV (okr. Žďár nad Sázavou)	J. Sadílek	428
MLADOŇOVICE (okr. Třebíč)	P. Obšusta	429
MODŘICE (okr. Brno-venkov)	R. Procházka, P. Kos	429
MODŘICE (okr. Brno-venkov)	R. Procházka	430
MOKRÁ (okr. Brno-venkov)	P. Kos	430
MOKRÁ (okr. Brno-venkov)	P. Kos	433
MOKRÁ (okr. Brno-venkov)	P. Kos	435
MOKRÁ (okr. Brno-venkov)	P. Kos	436
MOLENBURK (okr. Blansko)	J. Doležel	437
MORAVSKÉ BUDĚJOVICE (okr. Třebíč)	P. Obšusta	438

NAPAJEDLA (okr. Zlín)	J. Kohoutek, R. Kadlčíková	439
NÁMĚŠŤ NAD OSLAVOU (okr. Třebíč)	P. Obšusta	439
NOVÝ JIMRAMOV (okr. Žďár nad Sázavou)	J. Sadílek, L. Belcredi	439
OCHOZ (okr. Brno-venkov)	P. Kos	440
OLOMOUC (okr. Olomouc)	R. Zatloukal	442
OLOMOUC (okr. Olomouc)	Z. Čižmář, J. Kohoutek	444
OPAVA (okr. Opava)	H. Teryngerová	446
OŘECHOV (okr. Brno-venkov)	P. Vitula	449
PETROVICE (okr. Blansko)	J. Doležel	450
PROSTĚJOV (okr. Prostějov)	M. Šmíd	450
PROSTĚJOV (okr. Prostějov)	Z. Čižmář	451
PROSTĚJOV (okr. Prostějov)	M. Šmíd	452
PROSTĚJOV (okr. Prostějov)	Z. Čižmář, M. Šmíd	452
PŘEDKLÁŠTEŘÍ (okr. Brno-venkov)	J. Doležel	453
ROUCHOVANY (okr. Třebíč)	P. Obšusta	455
RUDOLEC (okr. Žďár nad Sázavou)	J. Sadílek	457
RUMBERK (okr. Blansko)	J. Sadílek	458
SLAVKOV (okr. Vyškov)	P. Vitula	459
SLAVONÍN (okr. Olomouc)	M. Šmíd	460
SUCHDOL (okr. Blansko)	J. Sadílek	460
SVATOBOŘICE-MISTRÍN (okr. Hodonín)	M. Hložek	461
ŠAKVICE (okr. Břeclav)	P. Kos	461
ŠÍŠMA (okr. Přerov)	J. Peška, M. Bém	462
TELČ (okr. Jihlava)	P. Kos, M. Bálek	462
TŘEBÍČ (okr. Třebíč)	P. Obšusta	463
TŘEBÍČ (okr. Třebíč)	P. Obšusta	463
TÝN NAD BEČVOU (okr. Přerov)	J. Kohoutek	463
UHERČICE (okr. Břeclav)	P. Vitula	464
UHERSKÝ BROD (okr. Uherské Hradiště)	J. Kohoutek	464
UHERSKÝ BROD (okr. Uherské Hradiště)	J. Kohoutek	465
UHERSKÉ HRADIŠTĚ (okr. Uherské Hradiště)	R. Procházka	465
UHERSKÉ HRADIŠTĚ (okr. Uherské Hradiště)	J. Kohoutek, D. Merta	467
VALEČ (okr. Třebíč)	P. Obšusta	467
VAVŘINEC (okr. Blansko)	J. Doležel	468
VELKÁ BÍTEŠ (okr. Žďár nad Sázavou)	J. Doležel, S. Smutná	469
VELKÁ BÍTEŠ (okr. Žďár nad Sázavou)	J. Doležel, S. Smutná	470
VELKÉ MEZIRÍČÍ (okr. Žďár nad Sázavou)	R. Zatloukal	470
VLADISLAV (okr. Třebíč)	P. Obšusta	471
VLKOŠ (okr. Hodonín)	P. Kos	472

VYŠKOV (okr. Vyškov)	B. Mikulková	473
ŽDÁNICE (okr. Hodonín)	P. Vitula	474
ŽĎÁREC U TIŠNOVA (okr. Žďár nad Sázavou)	J. Sadílek	474

SPECIÁLNÍ METODY

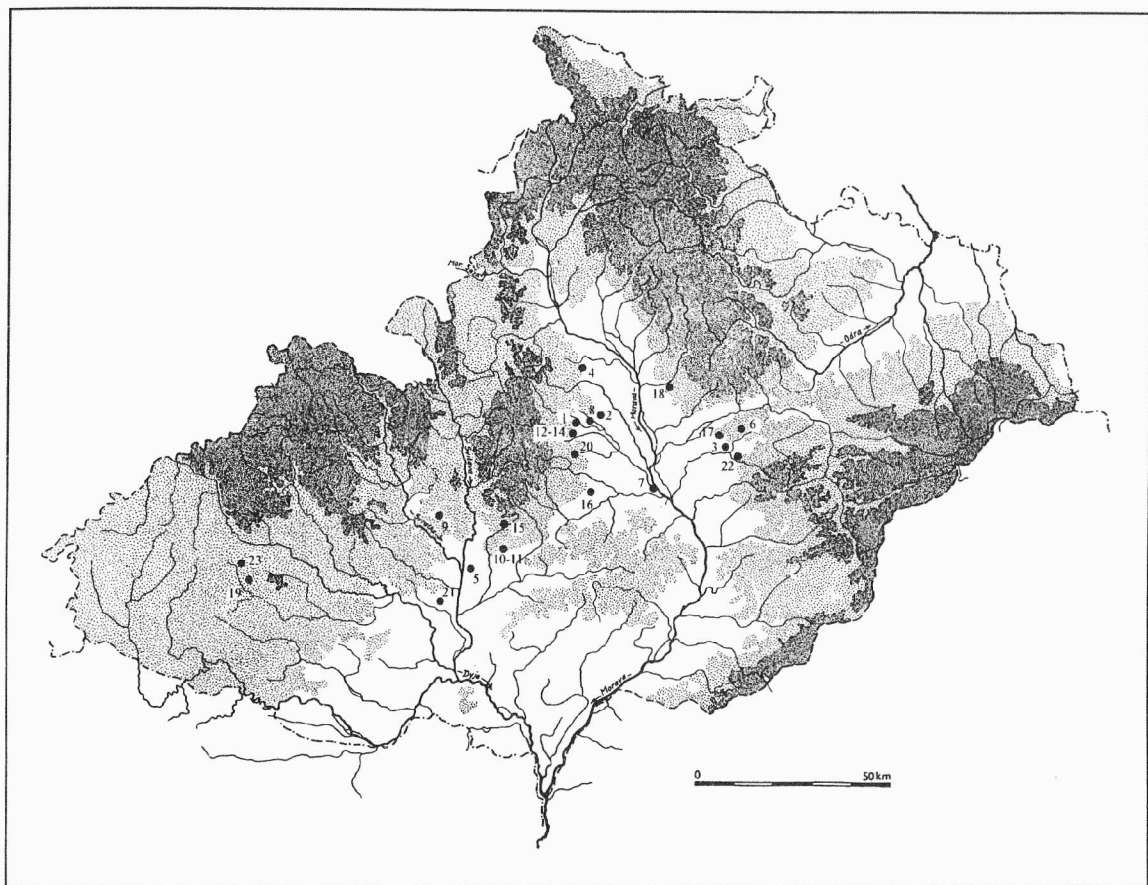
J.Svoboda	Etnoarcheologický výzkum v Lanashuhaia (Ohňová země, Argentina)	479
V.Hašek, R.Krajíc, W.Steeger, J.Tomešek	Archäologische Forschungen und geophysikalische Prospektion auf der oberen Burg Treuchtlingen, Stadt Treuchtlingen, Lkr. Weissenburg-Gunzenhausen	482
V.Hašek, R.Nekuda	Archeogeofyzikální prospekce v areálu ZSV Mstěnice u Hrotovic, okr. Třebíč	496
J.Dvořák	Modřice u Brna - pozůstatek biskupského dvorce a románský kostel sv. Gotharda - horninový stavební materiál	504
J.Kovárník	Výsledky letecké archeologie na Moravě v r. 1995	505
J.Kovárník	Výsledky letecké archeologie na Moravě v r. 1996	516
Z.Brachtl, J.Večeřa,	Terénní archeologický průzkum středověkých důlních děl na Zlatohorsku (okr. Jeseník)	518
V.Sládek, M.Sedláček, M.Vystrčilová	Fragment lidské lebky ze Stánské skály IIIa (neolit): Předběžná studie	521

ZPRÁVY O ČINNOSTI

J.Doležel	Z činnosti Archeologického ústavu AV ČR Brno v letech 1995-1996	531
J.Svoboda	Středisko pro paleolit a paleoetnologii při AÚ AV ČR Brno	534
P.Škrdla	Mladý paleolit v oblasti středního Dunaje	535
L.Jarošová	Konference ESF: Paleolitické osídlení Evropy mezi 30-20 000 lety	536
A.Přichystal	Zpráva o činnosti skupiny geoarcheologie na katedře geologie a paleontologie PřF MU v Brně za léta 1995-1996	537

**PŘEHLED VÝZKUMŮ NA
MORAVĚ A VE SLEZSKU
V LETECH 1995 - 1996**

NEOLIT



1 - Bílovice-Lutotín, 2 - Čelechovice na Hané, 3 - Domaželice, 4 - Cholín, 5 - Ivanovice u Brna, 6 - Kladníky, 7 - Kojetín, 8 - Kostelec na Hané, 9 - Kuřim, 10 - Mokrý, 11 - Mostkovic, 12 - Ochoz, 13 - Ondratice, 14 - Pavlovice u Přerova, 15 - Přáslavice-Kocourovce, 16 - Příložany, 17 - Seloutky, 18 - Syrovce, 19 - Turovice, 20 - Výčapy

BÍLOVICE-LUTOTÍN (okr. Prostějov)

Část Lutotín. „Zlámané“. LnK. Sídliště. Záchranný výzkum.

V poloze Zlámané u Lutotína bylo zachyceno osídlení z období LnK. Prozkoumáno a ověřováno bylo celkem 10 objektů, některé z nejstaršího stupně této kultury. Sídliště je umístěno na SV svahu pravobřežní terasy říčky Romže, 600 m JZ od středu Lutotína. Na ZM 1:10 000, list 24-24-01, se rozkládá v okolí bodu určeného souřadnicemi 190 mm od Z s.č. a 145 mm od J s.č.. Výškopisně je vymezeno vrstevnicemi 270 a 280 m.

Miroslav Šmíd, ÚAPP Brno

Resumé:

Bílovice-Lutotín (Bez. Prostějov). Lutotín. „Zlámané“. LBK. Siedlung. Rettungsgrabung.

ČELECHOVICE NA HANÉ, (okr. Prostějov)

„U mlýnu“, JZ Čelechovic. Neolit, LnK. Sídliště. Záchranný výzkum.

V poloze U mlýnu „JZ Čelechovic, byly prozkoumány dva objekty mladšího vývojového stupně kultury s lineární keramikou. V objektu č. 2 se objevily střepy s železovskými vlivy. Jedná se o k V exponovanou sprašovou návěj, která je od SV ohraničena Českým potokem, od SZ hrází někdejšího rybníka a od Z silnicí Prostějov - Čelechovice na Hané - Kaple.

Miroslav Šmíd, ÚAPP Brno

Resumé:

Čelechovice na Hané (Bez. Prostějov). „U Mlýnu“. LBK. Siedlung. Rettungsgrabung.

DOMAŽELICE (okr. Přerov)

„V černém“. Neolit (LnK). Záchranný výzkum.

V rámci průzkumu trasy plynovodu zachyceny ve výkopu 2 pravěké objekty nestejné velikosti. Lokalita se nachází S od obce naproti hřbitovu. Identifikace v mapě: ZM ČR, měřítko 1: 10 000, list 25-13-19, mezi body koordinátů 329:084, 326:098. Objekt č. 1 se na profilu jevil jako menší mísovitá jáma s tmavě hnědou výplní bez nálezů. Objekt č. 2 představovala větší stavební jáma nepravidelného profilu tmavé hlinité výplně s nálezy zlomků keramiky a štípané industrie kultury s lineární keramikou.

Jaroslav Peška, Mojmir Bém, ÚAPP Olomouci

Resumé:

Domaželice (Bez. Přerov). Neolithikum (LBK). Rettungsgrabung.

CHOLINA (okr. Olomouc)

Horní farské. Neolit (LnK, VypK). Záchranný výzkum.

V poloze Horní farské narušila místní větev vodovodu celou řadu objektů podél silnice z Choliny do osady Cholinský Dvůrek a pak na trase směřující na Myslechovice. Z prozkoumaných deseti objektů patřily 2 (obj.č. 7 a 9) LnK, 1 (obj. č. 10) třetímu stupni VypK.

Miroslav Šmíd, ÚAPP Brno

Resumé:

Cholina (Bez. Olomouc). Neolithikum (LBK, StBK). Siedlung. Rettungsgrabung.

IVANOVICE U BRNA (okr. Brno - město)

Jihovýchodní výběžek katastru Ivanovic u Brna. Neolit (LnK, VK, MMK), eneolit (KZP), 10. - 11. st. Sídliště, pohřebiště. Záchraný výzkum.

Na základě smlouvy o dílo, uzavřené mezi objednatelem - Glóbus Breno spol. s r.o. a zhotovitelem - ÚAPP Brno byl proveden záchraný archeologický výzkum na staveništi nákupního střediska Glóbus v Brně-Ivanovicích.

Plocha staveniště se nachází v jihovýchodním výběžku katastru Ivanovic a je na východě ohraničena železniční tratí Brno-Kuřim, na jihu a západě přivaděčem na Svitavskou radiálu, na severu pak hranicí lesa na jižním svahu výrazného návrší. Jeho polohu určuje na ZM ČR 1:50 000 list 24-32 Brno bod vzdálený 361 mm od Z s.č. a 145 mm od J s.č.

V rámci výzkumu byly v průběhu září sledovány zemní práce na podstatné (severní) části prostoru zasaženého stavební činností. Terén zde byl výrazně skloněn k jihovýchodu a podloží bylo tvořeno hrubými písčitymi svahovinami červenohnědě zbarvenými. Nalezena zde byla pouze jedna izolovaná sídlištní jáma kultury se zvoncovitými poháry). V jižní části staveniště se svah zmírňoval a podloží přecházelo v okrově zbarvené prachové hlíny, prokládané místy jílovitými polohami. Registrovány zde byly jednotlivé rozptýlené pravěké objekty (plocha II, III), při jihovýchodním okraji staveniště pak i jejich větší kumulace (plocha I), patrně okrajová část sídliště obtékaného z východu Ponávkou a z jihu a jihozápadu jejím pravobřežním přítokem, vedeným dnes potrubím. Zmiňovaná poloha byla osídlena v období kultury s lineární keramikou, pouze sporadicky je doloženo osídlení kulturou s vypíchanou keramikou a intenzivněji opět v období kultury s moravskou malovanou keramikou.

Stejná plocha sloužila v desátém až jedenáctém století k pohřbívání zemřelých členů nevelké komunity, jak dokládá skupina dvanácti kostrových hrobů datovaná do rozmezí výskytu náušnic podunajského typu a denáru Štěpána I.

Martin Geisler, ÚAPP Brno

Resumé:

SO Rand der Gemeinde Ivanovice u Brna. Neolithikum (LBK, StBK, MÖG). Siedlung. Rettungsgrabung.

KLADNÍKY (okr. Přešov)

„Záhumenky“, „Na kopci“. Neolit (LnK, MMK). Sídlištní objekty. Záchraný výzkum.

Lokalita plynule navazuje na trať „Kunkov“, a to směrem na SZ k náhorní rovině, po níž vede silnice z Kladník do Hlinska u Lipníka.

Identifikace lokality v mapě: ZM ČSR, 1:10 000, na linii s koordináty - 475mm od Z sekční čáry a 164mm od JSČ, 459mm od ZSČ a 179mm od JSČ. Nadmořská výška objektů činí cca 325-341m.

V této části plynovodní rýhy bylo prozkoumáno celkem 14 objektů, z toho 2 náležejí mladšímu stupni kultury s MMK (Iib), v 7 sídlištních objektech byly nalezeny pozůstatky nejstarší fáze kultury s LnK (Ia), 4 objekty řadíme rámcově do neolitu, poslední objekt je kulturně nezařaditelný.

Zajímavý je soubor artefaktů kultury s LnK. Obsahuje 129 kusů ŠI. Rozbor provedený I. Mateiciucovou dokládá výrazný čepelový charakter ŠI kultury s LnK, patky čepelí jsou často jemně facetovány. Zajímavá je absence čepelí se srpovým leskem. BI je zastoupena dvěma zlomky kopytovitých klínů se zaobleným týlem a dvěma sekerkami. Dále byly nalezeny zvíř. kosti (*Bos primigenius taurus*), mazanice atd. V keramice převažují silnostěnné nádoby z hrubší hlíny s organickým ostřivem, méně je tzv. jemného zboží z plavené hlíny (jen asi 30%). Časté jsou mísy (kónické a ve tvaru kruhové úseče), kulovité a dvojkónické nádoby, putny, ojedinelé i nádoby na nožkách a naběračky. Nezdobená keramika převažuje nad zdobenou. Z výzdobných prvků se vyskytují rozeklanné a jazykovité výčnělky, plná ucha, plastické lišty a nepravé barbotino; ze vhloubených prvků dominuje starolineární jednoduchá prostá linie (dvoj- a trojlinka, meandr, klikatka), nehtovité vrypy vytvářejí motiv deště a důlky zdobící okraj. Poprvé na Moravě se zde vyskytla vhloubená výzdoba v podobě tzv. nepravidelného mřížování, která je typická pro křišský podunajský okruh. Celý soubor je pak analogický k moravským lokalitám Žopy a Bojanovice a ke slovenské Nitře.

Materiál je uložen v Muzeu Komenského v Přerově pod př.č.: 102/95 - 1,4,5,150-153,170-171a,219-273,276-382,384-577,579-615.

Jaroslav Peška, Mojmir Bém, ÚAPP Olomouc

Resumé:

Kladníky (Bez. Přerov). „Záhumenky“, „Na Kopci“. Neolithikum (LBK, MÖG). Siedlung. Rettungsgrabung.

KOJETÍN (okr. Přerov)

Ulice Kroměřížská, Husova a Palackého. Neolit (LnK), popelnicová pole, středověk (12.-15. stol.), novověk (16.-18. stol.). Záchranný výzkum.

V plynofikačních rýhách zachyceny kulturní vrstvy a objekty náležející pravěkému, předlokačnímu a městskému osídlení. Identifikace lokality v mapě ZM 1:10 000, list 24-42-05, v souřadnicích: 298 mm od Z sekční čáry, 225 mm od JSČ; 311 mm od ZSČ, 183 mm od JSČ; 268 mm od ZSČ, 264 mm od JSČ; 258 mm od ZSČ, 231 mm od JSČ; 262 mm od ZSČ a 228 mm od JSČ.

Marek Kalábek, ÚAPP Olomouc

Resumé:

Kojetín (Bez. Přerov). Kroměřížská, Husova und Palackého Str. Neolithikum (LBK). Rettungsgrabung.

KOSTELEČ NA HANÉ (okr. Prostějov)

„Prostřední pololány“. Neolit - MMK IIa, k. lužická, k. plátěnická. Sídliště, pohřebiště. Záchranný výzkum.

Při záchranném archeologickém výzkumu v rámci akce DOK 4 Vyškov - Olomouc byly na západním rozhraní intravilánu a extravilánu města Kostelce na Hané odkryty 2 objekty MMK, 1 žárový hrob lužické kultury a 4 hroby kultury plátěnické. Dva rozsáhlé hliníky, z nichž jeden byl ověřen a ovzorkován drobným výkopem, obsahovaly početný keramický materiál, ŠI, BI, OBI a j.. Hliník ovzorkovaný drobným výkopem měl maximální zjištěné rozměry 420 x 140 cm a hloubku 112 cm. Oba jsou datovány do období MMK - IIa. Ve výkopu bylo prozkoumáno také 5 žárových hrobů.

Hrob č. 1 (k. lužická) - byl ze 3/4 zničen. Zbytky pohřbu byly nasypány do dolní části větší nádoby a překryty mísou dnem vzhůru. Uvnitř se nacházela drobná amforka s vypnulínami a zlomky bronzových předmětů. Hrob byl zapuštěn pouze na úroveň podloží.

Hrob č. 2 (k. plátěnická) - žárový popelnicový hrob z poloviny porušen výkopem. Drobná jamka byla vyhloubená pouze pro zapuštění nádoby s pohřbem do podloží měla průměr 30 - 35 cm. Nádoba s pohřbem (prosté osudí) byla podložena dvěma menšími lomovými kameny a překrývala jej velká mísa obrácená dnem vzhůru s vertikálními páskovými uchy. Ve zbytcích pohřbu se nacházelo několik bronzových slitků.

Hrob č. 3 (k. plátěnická) - rozsáhlejší, bohatěji vybavený, žárový pohřeb porušený ve V části výkopem. Zbytky žárového pohřbu rozptýleny mezi jednotlivými nádobami. Zjištěno celkem 9 nádob (miska, drobný šálek s vhloubenou výzdobou, amfora, zlomky drobné nádobky, hrnec s pokličkou, miska s dovnitř zataženým okrajem, šálek, části drobné amfory a části drobné nádobky), které byly podkovovitě seskupeny kolem pohřbu.

Hrob č. 4 (kultura plátěnická) - rozsáhlejší jámový žárový pohřeb uložený v mělké jámě o rozměrech 97 x 57 x 12 cm. V západní části byl hrob asi ze 1/3 porušen výkopem. Zbytky žárového pohřbu se nacházely rozptýleny s několika bronzovými pukličkami uprostřed hrobu. Kolem pohřbu se nacházelo celkem 5 nádob (zbytky hrnce s pokličkou, amforovitá zásobnice, mísa se zataženým okrajem, nezdobené osudí a drobný kónický šálek s uchem s vnitřní i vnější rýsovanou výzdobou, který se nacházel v amforovité zásobnici). V hrobě byla nalezena část podkovovitě svinutého zlatého drátu

Hrob č. 5 (k. plátěnická) - patrně větší žárový hrob uložený na úroveň rostlého podloží. Ve střední části byl porušen výkopem. Nacházely se v něm části 3 nádob (amforovitá zásobnice, miska, drobný hrnek) a několik menších lomových kamenů. Drobné spálené kůstky pocházející ze žárového pohřbu byly rozptýleny mezi milodary.

Zdeněk Čižmář, Miroslav Šmíd, ÚAPP Brno

Resumé:

Kostelec na Hané (Bez. Prostějov). „Prostřední pololány“. Neolithikum - MÖG IIa. Siedlung. Rettungsgrabung.

KUŘIM (okr. Brno - venkov)

„Záhoří do klínů“ (mapa EN 1:2000), „U kopečku“ (ZM 1:10000). LnK, MMK. Sídliště. Záchranný výzkum.

Na základě smlouvy o dílo provedl Ústav archeologické památkové péče Brno ve dnech 8.1. až 29.4.1996 záchranný archeologický výzkum na stavbě závodu AMP Czech s.r.o. Lokalita se nachází v severní části katastru obce Kuřim, západně podél silnice Brno - Svitavy. Zájmové území geomorfologicky náleží k Řečkovicko - kuřimského prolomu, a to k jeho severní části zvané Kuřimská kotlina. Zkoumaná poloha se svažuje k severozápadu a na severu přechází do nivy malé vodoteče - Bělečského potoka, který je levostranným přítokem Kuřimky. Nadmořská výška se pohybuje v rozmezí 315 - 325 m. Geologicky tvoří předkvartérní podklad sledovaného území neogenní sedimenty zastoupené jily. Kvartérní pokryv mořských sedimentů je tvořen převážně jílovitou hlínou, ve svrchní poloze pak prachovou hlínou. V nižší severní části jsou hlíny převážně fluvialního původu vytvořené sedimentací Bělečského potoka a Kuřimky. Ve střední a jižní části sledovaného území se uplatnil vliv sprašové sedimentace.

V místě záchranného výzkumu bylo již dříve povrchovými sběry J. Doležala a V. Růžičky prokázáno neolitické osídlení.

Vlastnímu záchrannému výzkumu předcházela dohled při skrývce ornice na staveništi o rozloze přibližně 3 ha. V průběhu skrývky byly na rozloze 1,7 ha zjištěny do podloží zahloubené archeologické objekty. Po začištění plochy pomocí mechanismu UDS bylo možné

vymežit rozsah osídlení na ploše staveniště. Zcela bez sídlištních objektů je východní a severní část prostoru stavby. Na východě jde o pruh o šířce 60 m podél silnice a dále v nejnižší severní části jsou jámy zjištěny až 80m od současné vodoteče Bělečského potoka. Naopak jižním a západním směrem osídlení pokračuje i mimo areál staveniště a lze předpokládat jeho pokračování.

Na zájmové ploše bylo celkem prozkoumáno 224 zahloubených objektů a 304 kůlových jamek. Pozitivně lze 98 jam přiřadit kultuře s LnK (od nejstaršího stupně až po šarecký stupeň) a 5 objektů náleží kultuře s MMK fází Ib, dalších 5 bylo s keramikou obou kultur. U zbývajících objektů nebyl získán dostatečně průkazný datovací materiál. Kromě blíže neinterpretovatelných sídlištních jam byly prozkoumány hliníky, pece s obdélnými předpečními jámami, či soujámí s pecemi po obvodě. Dále byly prozkoumány 3 jámy, které lze interpretovat jako dílny na zpracování ŠI. Z těchto objektů pochází soubor více než 8000 ks ŠI. V sídlištní jámě č. 243 náležející kultuře s LnK byl uložen pohřeb nedospělého jedince (věk 9-10 let) v anatomické poloze překrytý nádobami (LnK) a zrnotěrkami.

Velké množství kůlových jamek umožnilo v první fázi zpracování rekonstruovat 8 kůlových nadzemních staveb.

Na základě předběžného rozboru lze tedy prozkoumanou lokalitu zařadit především jako významnou pro poznání vývoje osídlení ve všech fázích kultury s LnK.

Miroslav Bálek, Andrea Matějčková, ÚAPP Brno

Resumé:

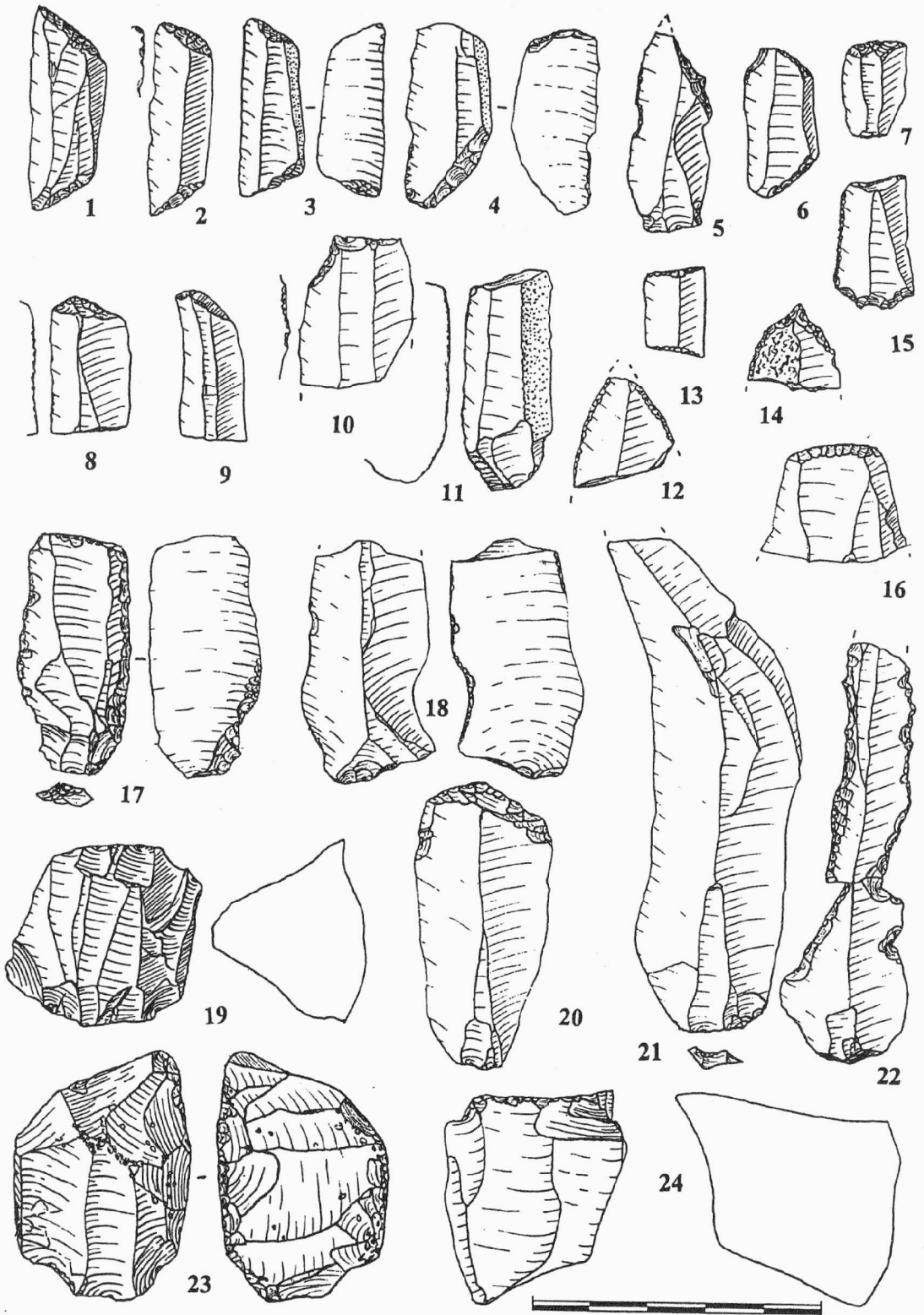
Kuřim (Bez. Brno-venkov). „Záhoří do klínů“, „U kopečku“. LBK, MÖG. Siedlung. Rettungsgrabung.

MOKRÁ (okr. Brno-venkov)

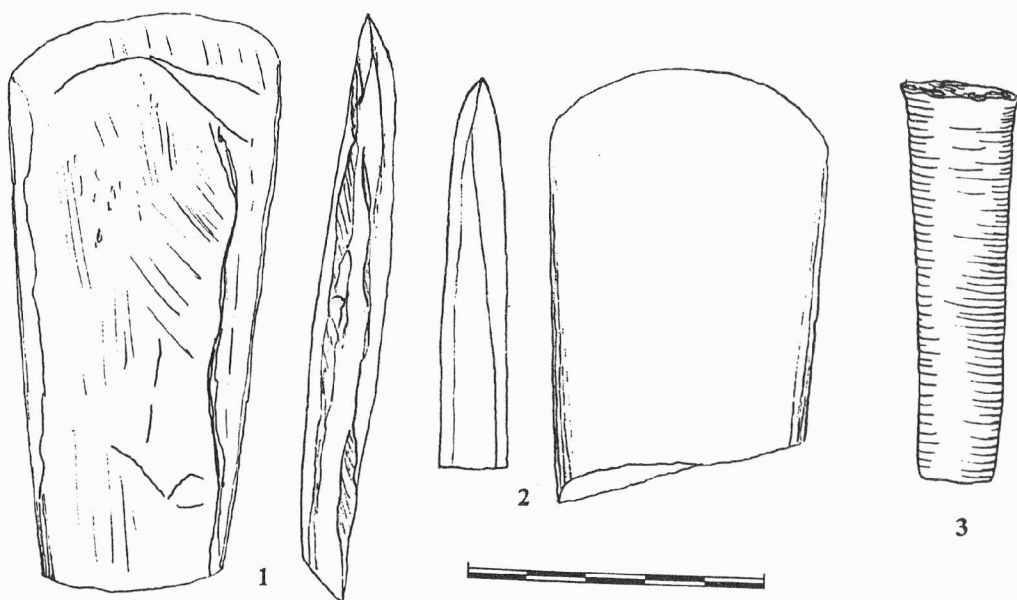
„Mokerský les“ a „Spálená seč“. Neolit, MMK IIa. Sídlíště. Záchranný výzkum.

Osídlení lidem s MMK se ve výše uvedené poloze vázalo na zahliněnou depresi, v jejímž středu dříve pravděpodobně bývala permanentní vodní nádrž (Kos 1997). Objekty zde byly zahloubeny do podloží tvořeného splachovými hlínami. V tomto prostředí jsou jejich zásypy velice těžce rozeznatelné od okolí. Sediment neumožňuje dochování organických materiálů - kostí. Agresivita prostředí má vliv i na dochování keramiky - asi jedna polovina materiálu se ihned po vyzvednutí rozpadá. V prostoru, dosud nedotčeném skrývkami, je možno sledovat neolitickou kulturní vrstvu (prostor byl vždy zalesněn, nedošlo tudíž k porušení lokality vlivem zemědělských prací) projevující se zlomky keramiky. Je ovšem otázkou, zda v prostoru postiženém splachy je možno hovořit o skutečné kulturní vrstvě nebo se jedná o druhotně přemístěný materiál z objektů.

V průběhu roku 1996 byly prozkoumány čtyři objekty (O-196, O-296, O-396, O-496), z nichž tři tvořily nápadné seskupení a jeden byl situován poněkud jižněji. V prostoru mezi nimi lze v budoucnu předpokládat nálezy.



Obr. 1. Mokrá - lom, „Mokerský les“ a „Spálená seč“. Výběr štípané kamenné industrie - Selected chipped stone artifacts. 4,23: O-196; 2,17: O-296; 1,3,5-12,14-16,18-22,24: O-396; 13: povrchový nález



Obr. 2. Mokrá - lom, „Mokerský les“ a „Spálená seč“. Výběr broušené kamenné industrie - Selected polished stone artifacts. 2: O-296; 1,3: O-396

Výzkumem lokality byla získána bohatá kolekce štípané kamenné industrie vyrobené převážně ze silicitů severské proveniencí (obr.1) a ojedinělé doklady industrie broušené (obr.2). Z keramického inventáře se podařilo zrekonstruovat sérii čtyř nádob (obr.4:2-5). Na povrchu největší z nich se dochovaly zbytky červené malby, která kryla vnější i vnitřní stranu. V objektu O-396 byl nalezen zlomek venuše vyrobené z jemně plavené hlíny (obr.4:1)

Lokalitu je možno předběžně datovat na počátek mladšího stupně MMK - tedy IIa (Kos 1997). Výzkum bude v příštích letech pokračovat.



Obr. 3. Mokrá - lom, „U Obrázku“. Neolitický vrták - Neolithic borer

„U Obrázku“. Neolit. Ojedinělé nálezy. Záchraný výzkum.

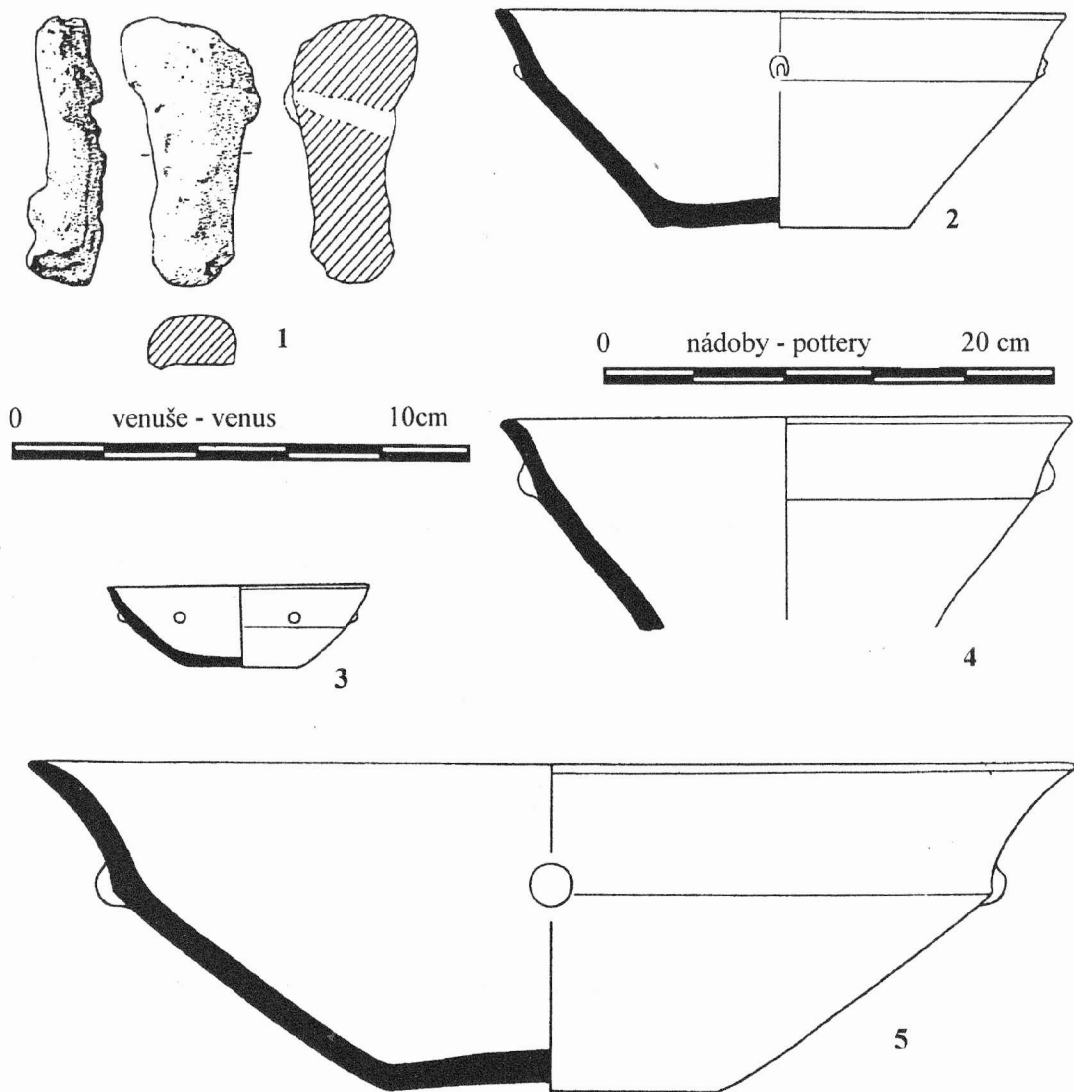
Na svažující se severní straně závrtu (viz kapitola Paleolit a mezolit - Mokrá) byl na souřadnici [2005,63] nalezen nepatinovaný artefakt - vrták se značně opotřebovanou funkční

částí vyrobený ze silicitu z glacienních sedimentů (obr.3), který se typologicky hlásí k dřívějšími výzkumy prokázanému osídlení lidem s moravskou malovanou keramikou. S osídlením MMK lze ztotožnit ještě několik dalších nepatinovaných artefaktů vyrobených převážně z rohovce typu Olomučany a křídového spongiového rohovce.

Petr Škrdla, Lubomír Šebela, AÚ AV ČR Brno

Literatura:

Kos, P. 1997: Otevřená sídliště z mladého paleolitu a neolitu v jižní části Moravského krasu. Přehled výzkumů 1993-1994, 27-44.



Obr. 4. Mokrá - lom, „Mokerský les“ a „Spálená seč“. Keramika - Pottery.

Resumé:

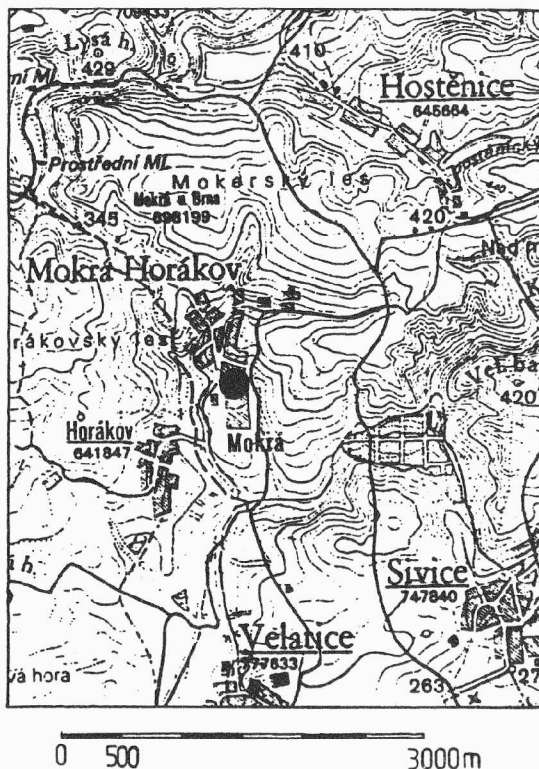
Rescue excavations at the endangered area in Mokrá limestone quarry yielded positive results at the Mokerský les-Spálená seč area. Settlement activities of the Moravian painted ceramic people (most probably stage IIa) were connected with a small clayish island surrounded by limestone pavements. A salvaged collection from four settlement units at this site is composed of chipped and polished stone industry together with pottery fragments. Three dishes, one of them with residues of red ochre cover (inside and outside) were reconstructed. The fragment of venus represents one from the most important artifacts from this site.

In another location - U Obrázku area, among paleolithic artifacts, only the Neolithic borer together with several other non patinated artifacts made from Olomučany hornstone and spongolite were excavated.

MOKRÁ (okr. Brno-venkov)

Široké. Neolit. Objekty. Záchranný výzkum.

Na přelomu roku 1994/1995 proběhly v rámci plynofikace a elektrifikace obce Mokrá rozsáhlé výkopové práce. Jedna z nich (přípojka el. pr.) zachytila SZ směrem od bloku č.p. 306 (parcela č. 510) dva pravěké objekty (ZM 1:10 000, list 24-41-22, v prostoru bodu vzdáleného 167 mm od Z s.č. a 272 mm od J s.č.). Jednalo se o sídlištní jámy z období kultury s MMK. Výkop elektrifikační rýhy neodkryl dokonale ani jediný celkový profil jámy. Získaný náleзовý materiál představuje zlomky mazanice, zvířecí kosti a střepy z nádob. Z jednoho objektu pochází nález přepálené znotěrky (kulmská droba). ŠI zde nalezena nebyla. Přínosem je zjištění, že se v místní půdě docela dobře zachovává osteologický materiál. U okolních lokalit (Mokrá-lom, Hručířské pole, Skalka aj.) podobnou zachovalost kostí postrádáme. Je to zřejmě podmíněno existencí sprašových hlín, které ve zdejším prostředí vše dokonale odvápnují.



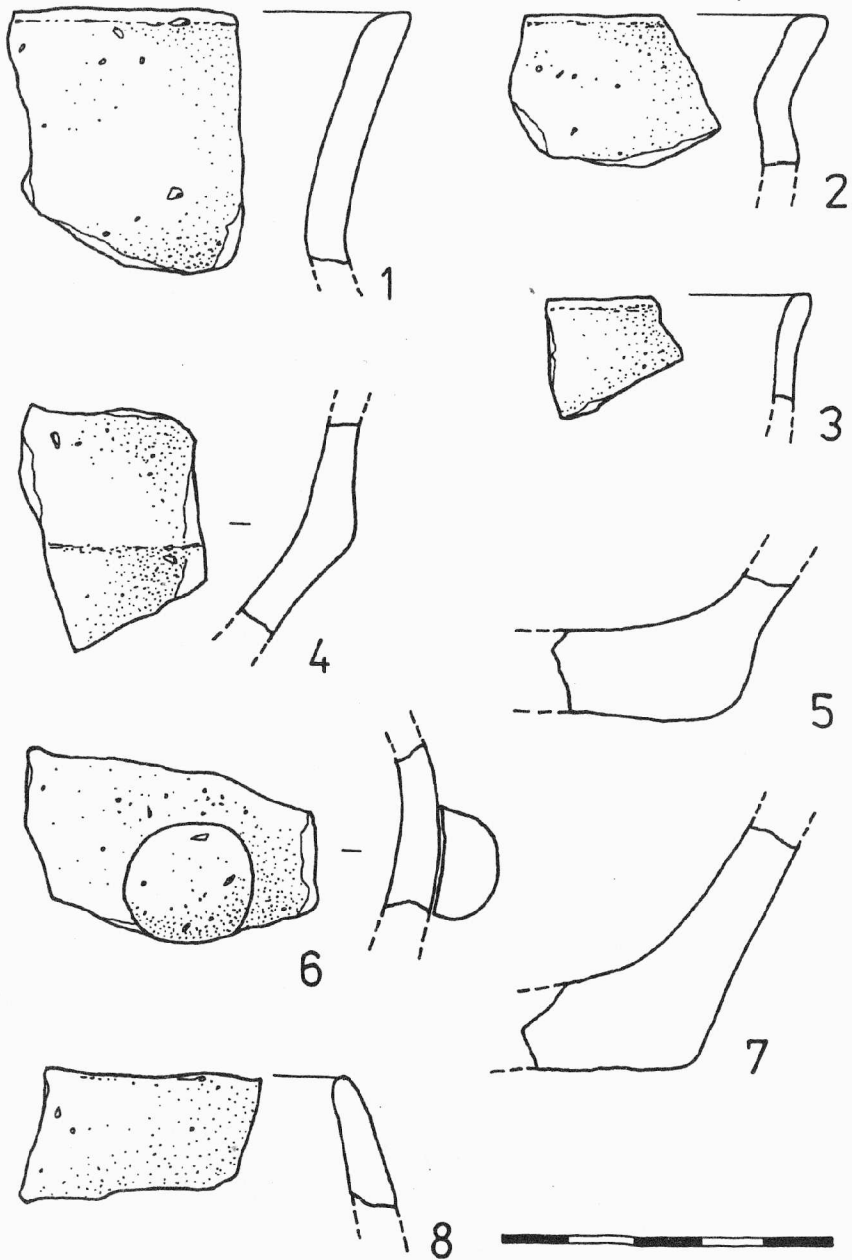
Obr. 1 - Mokrá (okr. Brno-venkov). Mapa s vyznačením místa nálezu neolitických objektů (černý puntík).

Oba objekty byly zahloubeny do navětralého podloží, tvořeného slepencem. Podložní hornina byla místy krytá slabou vrstvou načervenalé hlíny (prachovice?).

Keramika

Podle nepočetné keramiky z obou objektů bylo možné vyčlenit několik základních keramických tvarů, které by mohly být důležité pro vlastní datování lokality.

Jedná se především o několik okrajů mís s nálevkovitým hrdlem, zlomek okraje drobného poháru, zlomek nádoby se zataženým okrajem, dále fragment výdutě s plastickým polokulovitým výčnělkem. Pozůstatky malby na nástřepí zjištěny nebyly.



Obr. 2 - Mokrá (okr. Brno-venkov), Široké. Keramika z objektů (3, 6 - obj. 1; 7, 8 - obj. 2; 1, 2, 4 - keramika z okolí).

Závěr

Vzhledem ke skutečnosti, že se jedná o nový doklad osídlení, lze tuto polohu přiřčenit k celému souboru lokalit vázaných na povodí Mokerského potoka (Vlašňovský p.) kde je v současné době známo asi 10 izolovaných sídlišť s doklady osídlení z období mladšího neolitu. Na základě rozboru nepočetné keramiky se lze domnívat, že se jedná konec I. stupně MMK (Ic) nebo eventuel. počátek II. stupně MMK (IIa).

Petr Kos, ÚAPP Brno

Resumé:

Mokrá (Bez. Brno-venkov). „Široké“. Neolithikum - MÖG. Siedlung. Rettungsgrabung.

MOSTKOVICE (okr. Prostějov)

„Kruhy“. Neolit (MMK). Sídliště. Záchranný výzkum.

V poloze Kruhy došlo k narušení několika objektů z nichž jen některé se podařilo ovzorkovat. Jednalo se většinou o nevýrazné střepy se silnou příměsí písku, které spíše materiálem než tvarem připomínaly keramiku MMK. Lokalita se nachází SV Mostkovic, S tzv. německé dálnice. Je ohraničena vrstevnicí 246 m. Na ZM 1:10 000, list 24-24-06 najdeme místo nálezu v okolí bodu určeného souřadnicemi 469 mm od Z s.č. a 53 mm od J s.č.

Miroslav Šmíd, ÚAPP Brno

Resumé:

Mostkovice (Bez. Prostějov). „Kruhy“. Neolithikum (MÖG). Siedlung. Rettungsgrabung.

MOSTKOVICE (okr. Prostějov)

Neolit (MMK). Sídliště. Záchranný výzkum.

Západně od německé dálnice, mezi říčkou Hloučelou a silnicí z Mostkovic do Smržic bylo při skrývce nadloží poškozeno nebo úplně zničeno 15 plýtkých objektů. Získat materiál se podařilo pouze z objektu č. 8, který patřil MMK.

Miroslav Šmíd, ÚAPP Brno

Resumé:

Mostkovice (Bez. Prostějov). Neolithikum (MÖG). Siedlung. Rettungsgrabung.

MOSTKOVICE (okr. Prostějov)

Na V svahu kopce Čubernice. Neolit (MMK). Sídliště. Záchranný výzkum.

Po obvodě rozsáhlé šachty pro dvoukomorový vodojem na V svahu kopce Čubernice, východně od známého eneolitického hradiska, byly prozkoumány zbytky 8 objektů MMK. Sídliště této kultury je přibližně vymezeno vrstevnicí 306 m a na ZM 1:10 000 ho najdeme v okolí bodu určeného souřadnicemi 213 mm od Z s.č. a 63 mm od J s.č.

Miroslav Šmíd, ÚAPP Brno

Resumé:

Mostkovice (Bez. Prostějov). Čubernice (O. Hang). Neolithikum (MÖG). Siedlung. Rettungsgrabung.

OCHOZ (okr. Brno-venkov)

Výtok Říčky I (pod Lysou horou). Neolit-eneolit (?). Ojedinelé nálezy.

Z povrchového sběru, vlevo od portálu malé jeskyně z níž vytéká Říčka (Ř-30), pochází několik atypických střepů, nejspíše z období neolitu nebo eneolitu. Je dosti pravděpodobné, že k porušení nálezové vrstvy došlo již v minulosti při ražení štoly v r. 1967 a nověji při budování hydrostanice vedle výtoku krasových vod (Himmel 1972).

Výskyt pravěké keramiky by mohl také souviset s drobnou jeskyní (Ř-33), ze které údajně pochází nález pohřbu dítěte z období středodunajské mohylové kultury (Stuchlík 1981, 19; Schirmeisen 1929, 12; Hrubý 1950). Tato jeskyňka označovaná nověji „Naproti výtoku“ se nachází v protilehlé stráni naproti výše popisované lokalitě.

Petr Kos, ÚAPP Brno

Literatura

Himmel, J. 1972: Jeskyně a recentní hydrografie povodí Říčky v Moravském krasu, Československý kras, 21(1969), Praha, 35-53.

Hrubý, V. 1950: Středodunajské lidstvo mohylové a jeho kultura na Moravě, nepublikovaná disertační práce, Brno.

Schirmeisen, K. 1929: Beiträge zur mährischen Vorgeschichte, Sudeta V, 1-14.

Stuchlík, S. 1981: Osídlení jeskyní ve starší a střední době bronzové na Moravě, StAÚ Brno IX/ 2, Praha.

Resumé:

Ochoz (Bez. Brno-venkov). Výtok Říčky I. „pod Lysou“. Mährische Karst - Süd.. Neolithikum? Siedlung. Oberflächebegehung.

ONDRATICE (okr. Prostějov)

„Díly“. Kultura s keramikou lineární, kultura s moravskou malovanou keramikou. Sídliště. Povrchový sběr.

Místopisně se lokalita nachází nalevo od silnice Brodek u Prostějova - Ondratice, v blízkosti JZD, na JZ svahu v nadmořské výšce asi 270m. Asi 1 km SV leží již dříve známá lokalita LnK „Začakovy“ /Gottwald 1931a/. Na základní mapě ČSSR, 1:10000; list 24-24-02, prostor vymezují souřadnice 50-80mm od S a 50-85mm od Z sekční čáry.

V prosinci 1996 zde byl proveden povrchový průzkum. 12 keramických zlomků náleží mladšímu stupni LnK - 7 výdutí, 4 okraje a 1 ucho. 36 střepů pochází z mladšího stupně MMK - 27 výdutí, 4 okraje a 5 den. V nálezech se vyskytlo i 9 kusů štípané industrie. Z typologického hlediska jsou zde zastoupeny jednopodstavová a dvojpodstavová jádra (čepelová i úštěpová), úštěpy a zlomená čepel. Ze surovin je zde silicit Krakovsko-čestochovské jury a radiolarit.

Na uvedené lokalitě lze vytýčit několik objektů, jejichž zaměření a případná sondáž bude provedena v jarních měsících ve spolupráci s ÚAPP Brno. Nálezy byly předány Muzeu Prostějovska v Prostějově.

Pavel Fojtík, FF MU Brno

Literatura:

Gottwald, A. (1931a) : Můj archeologický výzkum, Prostějov, S.15

Resumé:

Ondratice (Bez. Prostějov), „Dily“. Linearband Keramik und MÖG. Oberflächenuntersuchung.

PAVLOVICE U PŘEROVA (okr. Přerov)

„Dílce“. Neolit (MMK?). Sídlištní objekty. Záchranný výzkum.

Při SV okraji intravilánu obce Pavlovice u Přerova byly prozkoumány 2 sídlištní objekty. V prvním případě šlo pravděpodobně o hliník sekundárně vyplněný organickou hmotou se stopami sídlištní aktivity - na dvou místech byla ve výplni zjištěna do červena propálená vrstva o síle asi 10 cm a délce 35-50cm. Několik desítek keramických zlomků lze označit jako MMK. Ve výplni druhého objektu byla zjištěna vrstva s četnými uhlíky, její půdorys se však (stejně jako celého objektu) nepodařilo zjistit. Jde o první nález MMK na katastru. Identifikace lokality v mapě: ZM ČSR, 1:10 000, list 25-13-09, 167mm od Z sekční čáry a 45 mm od JSČ, 177mm od ZSČ a 62mm od JSČ. Nadmořská výška objektů: 296, resp. 300m.

Materiál je uložen v Muzeu Komenského v Přerově pod přír.č. 189/95 - 1 až 6.

Jaroslav Peška, Mojmír Bém, ÚAPP Olomouc

Resumé:

Pavlovice u Přerova (Bez. Přerov). „Dílce“. Neolithikum (MÖG?). Siedlung. Rettungsgrabung.

PŘÁSLAVICE - KOCOUROVEC (okr. Olomouc)

„Na širokém“. Neolit. Sídliště. Záchranný výzkum.

V červenci až v září 1995 proběhl předstihový záchranný archeologický výzkum nížinného sídliště kultury lidu s lineární keramikou. Výzkum zakončil průzkum lokality bezprostředně ohrožené stavbou rychlostní komunikace R 35.

Identifikace lokality v mapě ZM 1:10 000, list 25-11-17, v souřadnicích: 50 mm od Z sekční čáry, 144 mm od JSČ; 40 mm od ZSČ, 135 mm od JSČ; 55 mm od ZSČ, 135 mm od JSČ; 66 mm od ZSČ, 141 mm od JSČ.

Prozkoumaná plocha se nalézá po obou stranách stávající silnice Olomouc - Lipník nad Bečvou, přemostěné novou dálnicí a navazující na zkoumanou plochu výzkumné sezóny 1994 s nadmořskou výškou 303 - 317 m. Na ploše o rozloze 0,5 ha bylo prozkoumáno 147 sídlištních objektů různých tvarů a velikostí. Mezi jámami byly nejčastěji zastoupeny křulové jamky, oválné, nepravidelné a kruhové jámy. Řídčeji se vyskytovaly nepravidelná soujámí /4/ a pece /3/. Ve dvou neúplných řadách křulových jamek /8/ byl rozpoznán částečný půdorys pozůstatku křulové stavby s orientací S-J. Větší nepravidelná oválná jáma /obj. 501/ s množstvím polotovarů nebo zmetků BI ukazuje na možnost existence výrobního objektu. Sezóna 1995 přispěla k odkrytí JZ okraje neolitického sídliště, jmenovitě její hospodářské části. Chronologicky je možno zařadit sídlištní objekty i nálezy do 2. a 3. stupně lineární keramiky, přičemž se mladší fáze objevuje nejčastěji v JZ části sídliště. Charakter osídlení plochy dává tušit postupné přesouvání aktivit ze SV na JZ podél zaniklé vodoteče. Materiál je uložen ve Vlastivědném muzeu Olomouc pod inventárnými čísly A90448-A91022.

Marek Kalábek, ÚAPP Olomouc

Resumé:

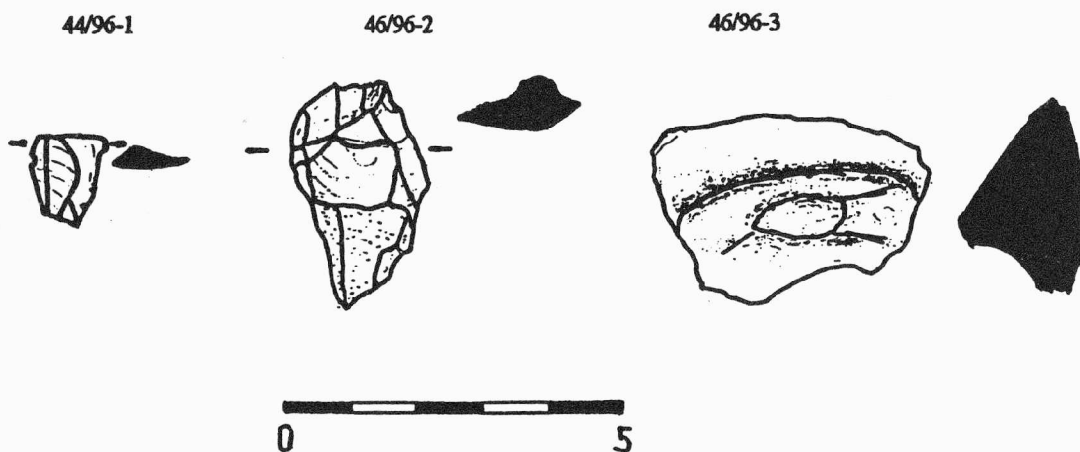
Přáslavice - Kocourovce (Bez. Olomouc). „Na širokém“. Neolithikum. Siedlung. Rettungsgrabung.

PŘÍLOŽANY (okr. Třebíč)

Jižně od silnice Jaroměřice-Myslibořice, poloha v ZM list 23-44-15, 158mm od Z a 82mm od J sekční čáry. Neolit. Sídliště. Záchranný výzkum.

V červenci 1996 jsem sledoval výkop pro pokládku telefonních kabelů SPT Telecom, který probíhal z Myslibořic do Jaroměřic nad Rokytnou. Trasa výkopu vedla v blízkosti silnice spojující obě zmiňované obce. Byly prohlédnuty výkopy přímo v obci Myslibořice, kde nedošlo k narušení archeologických situací a kde se pouze ojediněle vyskytovala atypická, převážně novověká keramika. Poté byl sledován výkop jdoucí po pravé straně silnice vedoucí do Jaroměřic. Za odbočkou na asfaltovou lesní cestu na Stříbrnou horu přešel výkop na druhou stranu silnice a dále pokračoval po levé straně silnice. Zde byl bohužel výkop již zahrnut a tak bylo možno sledovat jen nálezy na povrchu. Právě zde asi 200 m od vyústění lesní cesty směrem k Jaroměřicím jsem asi 15-20 m od silnice objevil lichoběžníkovou čepelku, jádrový ústěp a část výčnělku z nádoby (př.č. 44/96-1 až 44/96-3). Nálezy indikují nejspíše neolitické sídliště lidu s moravskou malovanou keramikou. Z katastru obce jsou zmiňovány nálezy neolitických broušených a štípaných nástrojů a zlomky neolitické keramiky - kultury lineární a kultury s moravskou malovanou keramikou. Objevená lokalita mohla tvořit pokračování sídliště MMK, označené J.Kovárníkem jako Příložany III, který zde při povrchovém průzkumu regionu objevil zlomky keramiky a štípanou industrii (Koštuřík et al., 1986, 230), (Kovárník 1984, 97). Lokalita se nachází na mírném jižním až jihozápadním svahu na pravém břehu Příložanského potoka nad jeho inundací asi 200 m severně od jeho toku.

Petr Obšusta, ZMM Třebíč



Obr. 1. Příložany (okr. Třebíč) - 1,2: štípaná industrie, 3: výčnělek nádoby

Literatura:

Koštuřík P.-Kovárník J.-Měřinský Z.-Oliva M., 1986: Pravěk Třebíčska. Brno.

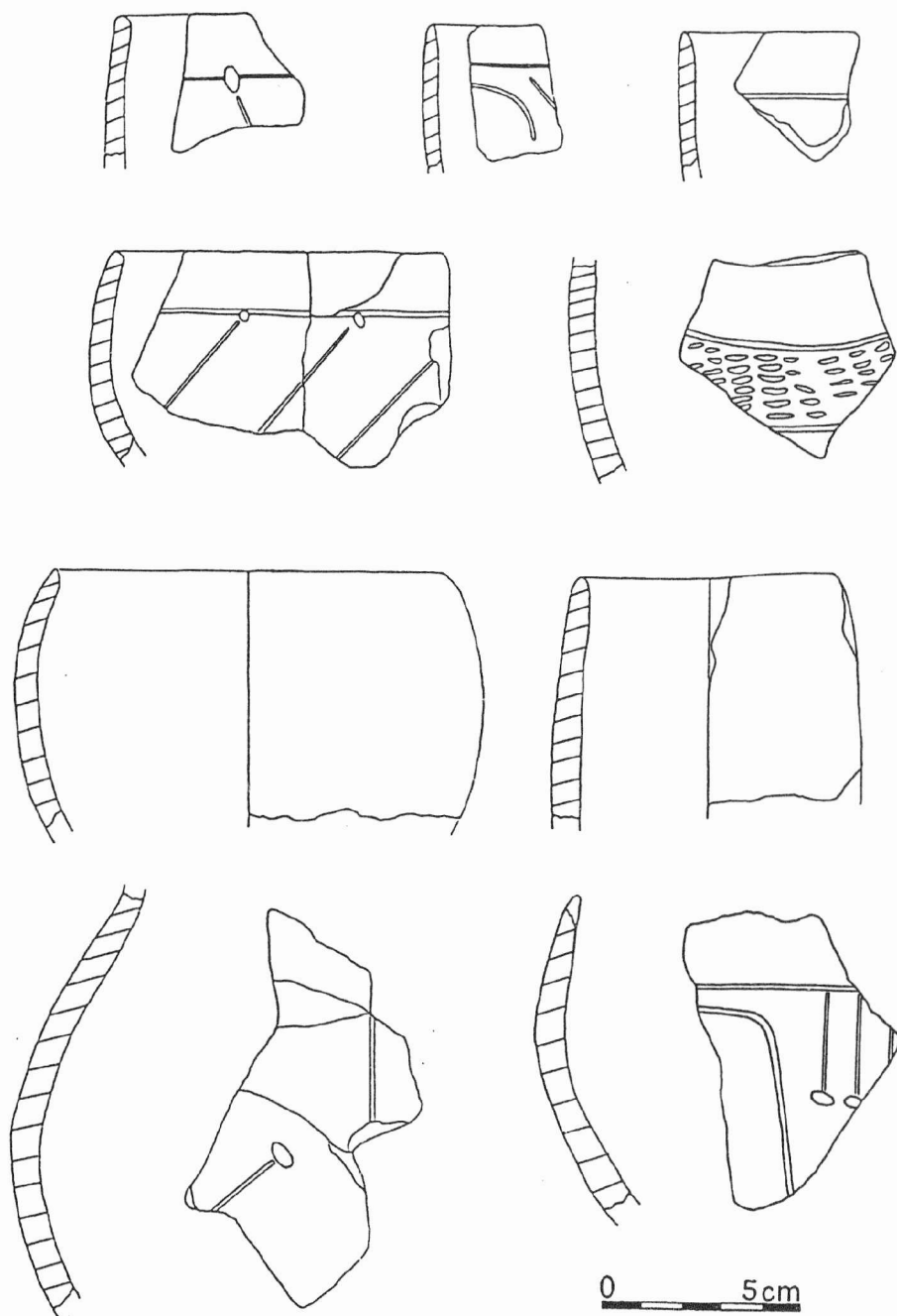
Resumé:

Příložany (Bez. Třebíč). S. der Strasse Jaroměřice-Myslibořice. Neolithikum. Rettungsgrabung.

SELOUTKY (okr. Prostějov)

Z obce „Záhumení“. Kultura lidu s lineární a moravskou malovanou keramikou a kultura lidu s nálevkovitými poháry. Sídliště. Záchranný a ověřovací výzkum.

Na jaře a v létě r.1996 provedlo Muzeum Prostějovska na stavbě plynovodního rozvodu v obci Seloutky archeologický výzkum. Výkopové rýhy porušily část polykulturního pravěkého sídliště. Na jaře jsme provedli záchranný výzkum a v srpnu jsme v nejzajímavější části sídlištní plochy otevřeli jednu zjišťovací sondu o velikosti 75 m².



Obr. 1. Seloutky - Záhumení (okr.Prostějov). Výběr keramiky LnK.

Lokalita se rozkládá na mírném svahu obráceném směrem k východu, při jehož úpatí je koryto potoka. Zasahuje do části zástavby obce a pokračuje polní tratí Záhumení. Na mapě 24-24-11 (Český úřad geodetický a kartografický 1980) je vymezena koordináty: 1. 435 mm od Z s.č. a 80 mm od J s.č.; 2. 437 a 88; 3. 477 a 80; 4. 481 a 68 mm. Toto sídliště bylo známo již A. Gottwaldovi (Gottwald 1933;16,19,25,90,100), nám se podařilo výzkumem ověřit osídlení kultur lidu s lineární a moravskou malovanou keramikou, KLPP a nově i osídlení kultury lidu s nálevkovitými poháry. Významná je i kolekce středověké a novověké keramiky získané v intravilánu obce.

Celkem bylo prozkoumáno v trati Záhumení 27 objektů. Z toho bylo 7 objektů LnK, 5 objektů MMK, 3 jámy měly smíchaný materiál LnK a MMK a jeden objekt náležel KNP. Jednalo se o běžné sídlištní jámy, zčásti vystupující ze sídlištní vrstvy a zahloubené do sprašového podloží. Díky plynovodní rýze se nám podařila zachytit horizontální stratigrafie celého sídliště. V horní části svahu je pouze osídlení MMK. Střední část je pomyslnou stykovou plochou. Je zde doloženo osídlení jak MMK, tak i LnK, KNP a KLPP. Směrem dolů pak pokračuje pouze osídlení KLPP, na které navazují i zachycené sídlištní objekty ve vesnici. Tuto zjištěnou stratigrafii potvrzuje i povrchový sběr.

Osídlení LnK odpovídá mladší fázi II. stupně podle periodizace R.Tichého - IIB (Tichý 1962,293). Charakteristická je v seloutském souboru jemná keramika kulovitých tvarů s notovou výzdobou a páskami vyplňovanými vpichy (obr. 1). Kromě keramiky byla nalezena i broušená a štípaná industrie, zv. kosti a mazanice. Keramika MMK odpovídá druhému stupni. Jde pouze o malou kolekci bez významnějších datovacích prvků. Zajímavým souborem je keramika KNP (obr. 2). Tento nálezový celek je reprezentativní ukázkou starší fáze baalberského stupně IB₁ podle periodizace M. Šmída (Šmíd 1992, 136-7). Ojediněným nálezem je vhloubená výzdoba na plecích vedle páskového ucha s vousy v podobě rýsovaných šikmých linií (obr. 2:5). Tento typ výzdoby není v moravském materiálu ještě zastoupen. Materiál je uložen v MPP pod př.č.8/96 a 31/96 a inv.č. 090334-090847 a 090971-091318.

Pavčina Procházková, Muzeum Prostějovska v Prostějově

Literatura:

Gottwald, A. 1933: Můj archeologický výzkum, Prostějov.

Šmíd, M. 1992: Nástin periodizace kultury s nálevkovitými poháry na Moravě, Pravěk, NŘ 2, 131-157.

Tichý, R. 1962: Osídlení s volutovou keramikou na Moravě, PA LIII/2, 245-305.

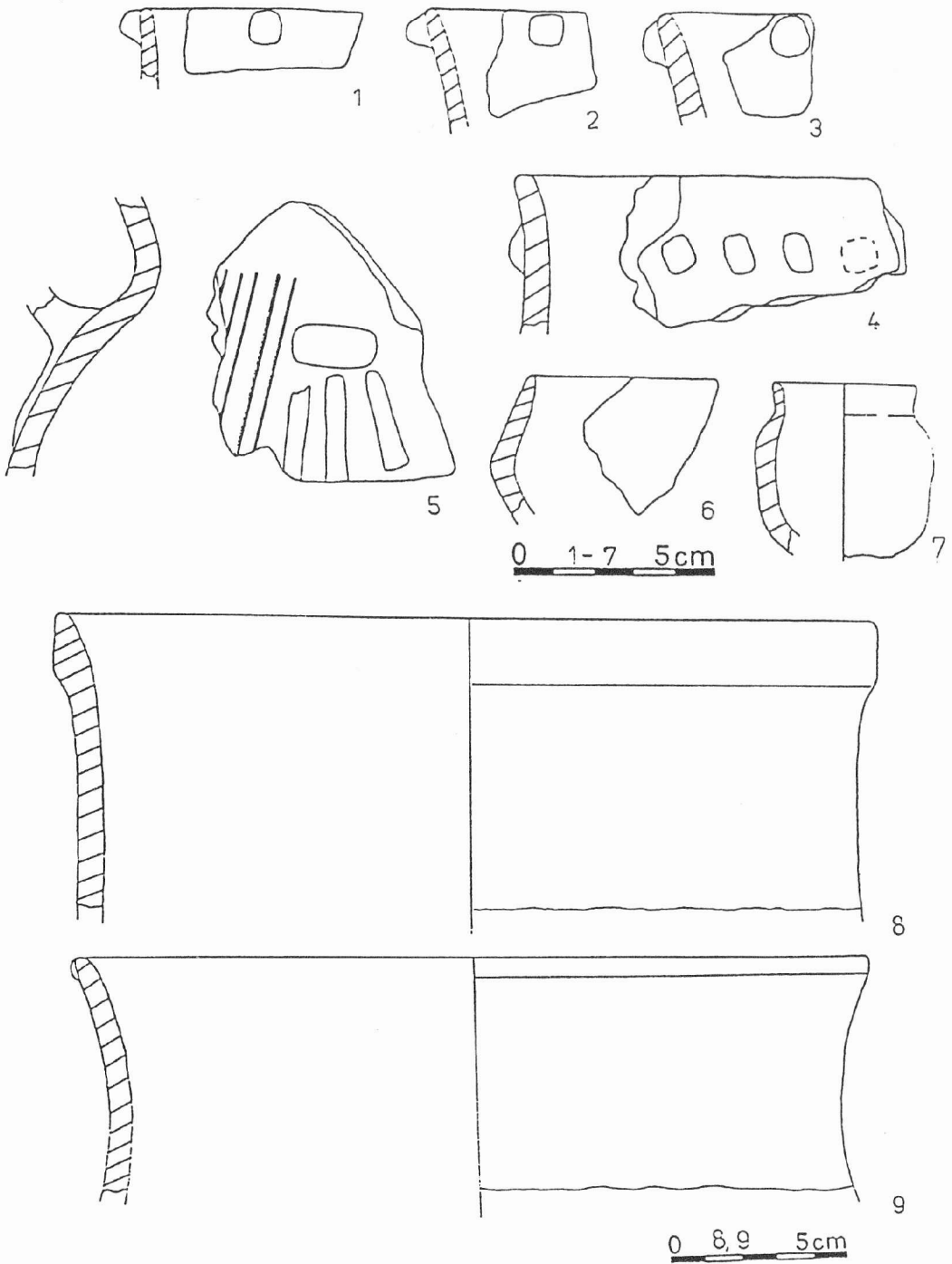
Resumé:

Seloutky (Bez. Prostějov). „Záhumení“. MÖG, Trichterbecherkultur. Siedlung. Rettungsgrabung.

SYROVICE (okr. Brno - venkov)

Syrovce „Klíčky“. Neolit (MMK), eneolit (KŠK), 1945. Sídliště, pohřebiště, kosterný nález. Záchrané výzkumy.

V trati „Klíčky“, nacházející se severně od silnice Syrovce - Rajhrad byla při sledování zemních prací na stvbě rychlé silnice R/52 Pohořelice - Rajhrad, zjištěna sídlištní jáma obsahující nepočetný keramický materiál kultury s moravskou malovanou keramikou. Poloha jámy je na ZM ČSSR 1 : 10 000 list 24-34-19 určena bodem vzdáleným 276 mm od Z s. č. a 257 mm od J s. č.



Obr. 2. Seloutky - Záhumenní (okr.Prostějov). Výběr keramiky KNP.

Ve stejných místech byly při zemních pracích odkryty dvě kostry, náležející podle dochovaných militárií německým vojákům z druhé světové války. Na místo nálezu byla nejprve přivolána policie, jejíž příslušníci převzali dvě lebky a přilby. Pracovníkům ÚAPP Brno byl nález ohlášen až dodatečně a ti z vybagrované hlíny vyzvedli části koster a pozůstatky výzbroje a výstroje. Tyto nálezy byly předány do sbírek MZM Brno.

Přibližně 320 m severovýchodně od nálezu sídlištní jámy MMK byl odkryt zhruba čtvercový objekt vyplněný tmavě hnědou až černou hlínou. Na dně jámy nebyly zjištěny žádné nálezy, drobné zlomky keramiky nalézané v zásypu by však mohly naznačovat, že šlo o vyloupený hrob kultury se šňůrovou keramikou. Polohu nálezu určuje bod vzdálený na téže mapě 301 mm od Z s. č. a 265 mm od J s. č.

Martin Geisler, ÚAPP Brno

Resumé:

Syrovice (Bez. Brno-venkov). „Klíčky“. Neolithikum (MÖG). Siedlung. Äneolithikum (Schnurkeramik). Grab. Rettungsgrabung.

TUROVICE (okr. Přerov)

„Díly za vodou“. Neolit (LnK,MMK), eneolit (KZP, Chlopice-Veselé), doba hradištní. Záchranný výzkum.

Na návrší nad soutokem Nahošovického potoka s říčkou Moštěnicí u křižovatky silnice Domaželice - Dřevohostice, odbočka Nahošovice. Z od Dřevohostic narušeno výkopem plynovodní rýhy v úseku 800 - 900 m 22 sídlištních objektů. Identifikace v mapě: ZM ČR měřítko 1:10 000, list 25-13-19, mezi body koordinátů 310:235, 317:291, 327:323.

Nejstarší doložené osídlení představuje kultura s lineární keramikou, několik stavebních jam větších rozměrů s hrubozrnným velmi atypickým materiálem náleží mladší fázi kultury s moravskou malovanou keramikou. Z neolitických objektů byla, kromě již zmíněné keramiky, získána menší kolekce štípané industrie v podobě ústěpů, jader i nástrojů z radiolaritu, silicitu glacienních sedimentů a moravských jurských rohovců (určení I. Mateiciucové).

Závěr eneolitu prezentuje 1 menší kruhová jáma kultury zvoncovitých pohárů s celou hrncovitou nádobou se slámovaným povrchem a menší mělká jáma s nepříliš výrazným materiálem skupiny Chlopice-Veselé se zlomky hrnku s typickou šňůrou provedenou výzdobou. Nejmladší horizont osídlení lokality dokládá přítomnost zlomků keramiky z doby hradištní ve výplni tvarově těžko identifikovatelných objektů značné délky (deprese?) někdy až přes 20 m.

Jaroslav Peška, Mojmir Bém, ÚAPP Olomouci

Resumé:

Turovice (Bez. Přerov). „Díly za vodou“. Neolithikum (LBK, MÖG), Äneolithikum (Trichterbecherkultur, Chlopice-Veselé), Burgwallzeit. Rettungsgrabung.

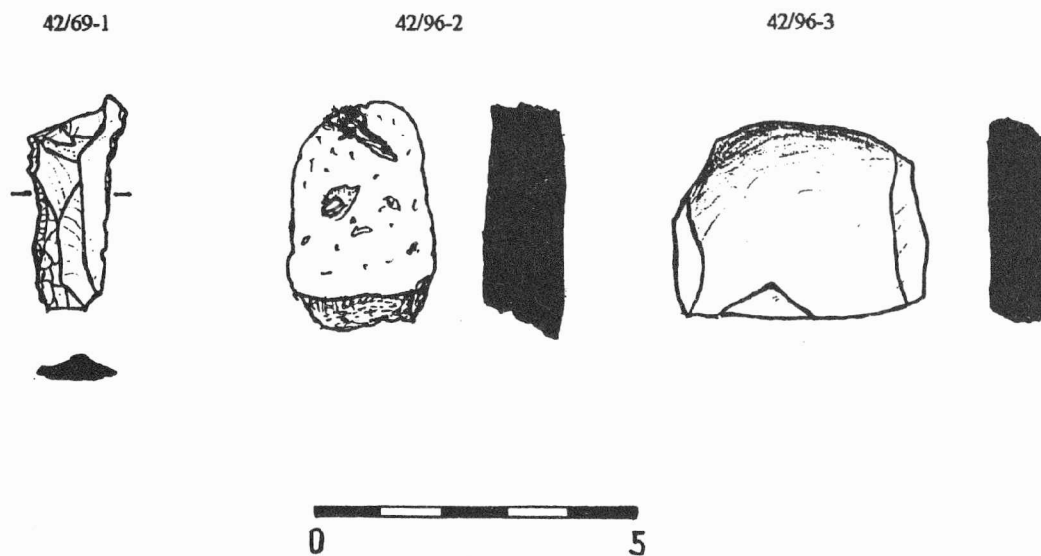
VÝČAPY (okr. Třebíč)

Nad odbočkou silnice do Ratibořic. Poloha v ZM mapový list 23-44-09, 143mm od Z a 183mm od J sekční čáry. Neolit. Sídliště. Záchranný výzkum.

Na trase bohužel opět částečně zahrnutých výkopů pro kabely firmy Telecom, byly při provádění záchraného archeologického výzkumu objeveny artefakty patřící do období neolitu. Jedná se o čepel z průsvitného hnědého rohovce typu Krumlovský les I (i.č. 42/96-1) a dva

zlomky výdutí neolitické keramiky. Je pravděpodobné, že zmiňované nálezy souvisí se sídlištěm II. stupně kultury moravské malované keramiky, které objevil J. Kovárník a označil Výčapy I (Kovárník 1984, 98). Lokalita Výčapy I se nachází asi 800 m východně od obce severně od silnice do Ratibořic. Objevená lokalita se nachází jižně od této silnice blíže k obci. Je pravděpodobné, že tvořila pokračování sídliště Výčapy I, nebo nějak souvisela a aktivitami na tomto sídlišti. Kromě neolitických nálezů byla při povrchovém sběru objevena běžná vrcholně středověká a novověká keramika.

Petr Obšusta, ZMM Třebíč



Obr. 1. Výčapy (okr. Třebíč) - 1: rohovcová čepel, 2,3: zlomky keramiky

Literatura:

Koštuřík P.-Kovárník J.-Měřínský Z.-Oliva M., 1986: Pravěk Třebíčska. Brno.

Kovárník J, 1984: Terénní archeologický průzkum na jižní a jihozápadní Moravě, PV AÚ Brno 1982, 94-100

Resumé:

Výčapy (Bez. Třebíč). Neolithikum. Siedlung. Rettungsgrabung.

ODKAZY:

DAMBOŘICE (okr. Hodonín)

Severně od obce, na jihovýchodním výběžku kopce Vysoká. Neolit, starší doba železná. Sídliště. Záchranný výzkum.

Viz kapitola Doba železná

HERŠPICE (okr. Vyškov)

Újezdy, Zadní díly. Mladší neolit. Sídlištní objekty. Záchranný výzkum.

Viz kapitola Doba železná

HLÍNA (okr. Brno-venkov)

Polní trať „Za severními humny“. Neolit (LnK?, MMK). Sídliště. Předstihový záchranný výzkum.

Viz kapitola Středověk a novověk

IVANČICE-LETKOVICE (okr. Brno-venkov)

Intravilán obce. Neolit - vypíchaná keramika, moravská malovaná keramika. Sídliště. Záchranný výzkum.

Viz kapitola Středověk - novověk

KUŘIM (okr. Brno - venkov)

„Pod Toskou“, „Za zahradou u rybníka“. Neolit (LnK - Ia), MMK. Sídliště. Záchranný výzkum.

Viz kapitola Doba železná

MALHOSTOVICE (okr. Brno-venkov)

Polní trať „U Pluštaru“, „Na podsedkách“. Neolit (LnK, MMK). Sídliště. Povrchový průzkum.

Viz kapitola Středověk - novověk

OLOMOUC-SLAVONÍN (okr. Olomouc)

„Horní lán“. Neolit (ml.fáze kult.s VK). Sídliště. Záchranný výzkum.

Viz kapitola Doba bronzová

OLOMOUC-SLAVONÍN (okr. Olomouc)

„Horní lán“. Neolit (ml.fáze kult. s VK). Sídliště a pohřebiště. Záchranný výzkum.

Viz kapitola Doba bronzová

OSEK NAD BEČVOU (okr. Přerov)

„Chabrov“. Neolit. Povrchový sběr.

Viz kapitola Eneolit

PŘEDKLÁŠTEŘÍ (okr. Brno-venkov)

Klášter Porta coeli. Ojediné nálezy neolitické. Záchranný výzkum.

Viz kapitola Středověk a novověk

PŘEROV II - PŘEDMOSTÍ (okr. Přerov)

„Díly“. Neolit. Ojedinelé nálezy. Povrchový sběr.

Viz kapitola Eneolit

PTENÍ (okr. Prostějov)

Bezejmenná trať severně od trati „Rybníky“. Neolit - LnK. Sídliště. Záchranný výzkum.

Viz kapitola Doba železná

SUŠICE (okr. Přerov)

„Dílnice“. Neolit. Povrchový sběr.

Viz kapitola Eneolit

UHERČICE (okr. Břeclav)

„Letná“, „Nad Letnou“. Neolit - MMK. Sídliště. Záchranný výzkum

Viz kapitola Středověk - novověk

ŽDÁNICE (okr. Hodonín)

U šroubárny. LNK.. Sídliště. Záchranný výzkum.

Viz kapitola Středověk - novověk

PD4423

39. 1995-1996 (1999)