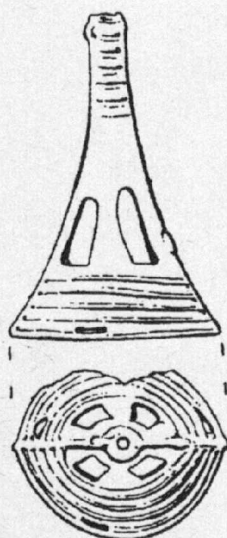


ARCHEOLOGICKÝ ÚSTAV AKADEMIE VĚD ČESKÉ REPUBLIKY V BRNĚ

# PŘEHLED VÝZKUMŮ 1990

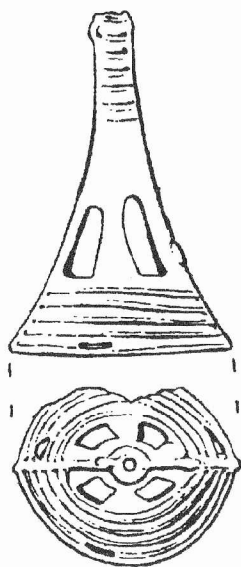


BRNO 1993

V 277,50

ARCHEOLOGICKÝ ÚSTAV AKADEMIE VĚD ČESKÉ REPUBLIKY V BRNĚ

# PŘEHLED VÝZKUMŮ 1990



BRNO 1993

# OBSAH

## 1. Články a krátké studie

- KAZDOVÁ, E. - KOŠTUŘÍK, P.: Erforschung der neolithischen Lokalität bei Těšetice-Kyjovice in den Jahren 1986-1990 ..... 11
- ŠEBELA, L.: Hrobový nález sekeromlatu protoúnětické kultury z Velkých Bílovic. - Eine Hammeraxt als Grabfund der Proto-Únětice-Kultur in Velké Bílovice (Mähren) ..... 31
- DROBERJAR, E.: Germánský sídlištní objekt s římskou emailovanou sponou typu Exner I 39 z Horních Věstonic. - Germanisches Siedlungsobjekt mit römischer Emailfibel Typ Exner I 39 aus Horní Věstonice ..... 39
- HIMMELOVÁ, Z.: Nález nákončí v anglokarolinském zvěrném stylu z Brna-Líšně. - Fund eines Riemendes im angelkarolinischen Tierstil aus Brno-Líšeň (Bez. Brno-město) ..... 55

## 2. Zprávy o výzkumech a nálezech za rok 1990

### 2.1. Paleolit a mezolit

- SVOBODA, J.: Erforschung der paläolithischen Station Dolní Věstonice I (Bez. Břeclav) ..... 67
- ŠKRDLA, P. - PLCH, M.: Nová mladopaleolitická kolekce z lokality Mohelno (okr. Třebíč). - Eine neue paläolithische Kollektion von der Lokalität Mohelno (Bez. Třebíč) ..... 67

### 2.2. Neolit a eneolit

- BRACHIL, Z.: Terrainuntersuchungen der neolithischen Siedlung im Kataster von Police (Bez. Šumperk) ..... 71
- ŠMÍD, M.: Abschlußetappe der Feststellungsgrabung auf dem äneolithischen Burgwall Rmíz bei Laškov im Kataster der Gemeinde Náměšŕ na Hané (Bez. Olomouc) ..... 71
- ŠMÍD, M. - PRUDKÁ, A.: Záchranný archeologický výzkum na eneolitickém mohylovém pohřebišŕi v trati Frolinková u Alojzova (okr. Prostějov). - Archäologische Rettungsgrabung auf dem äneolithischen Hügelgräberfeld in der Flur Frolinková bei Alojzov (Bez. Prostějov) ..... 72
- PAVELČÍK, J.: Die Vierundzwanzigste Erforschungsetappe auf der Höhenniederlassung in Hlinsko bei Lipník nad Bečvou (Bez. Přerov) ..... 73
- GEISLER, M.: Ein Grab der Glockenbecherkultur aus Modřice (Bez. Brno-venkov) ..... 73
- VITULA, P. - DVOŘÁK, P.: Rettungsgrabung von Gräbern der Glockenbecherkultur in Ždánice (Bez. Hodonín) ..... 74

### 2.3. Doba bronzová

- SALAŠ, M.: Únětické sídlištní nálezy z Měniná (okr. Brno-venkov). - Siedlungsfunde der Úněticer Kultur in Měnin (Bez. Brno-venkov) ..... 75
- PEŠKA, J. - KLANICOVÁ, E.: Třetí výzkumná sezóna v Sedleci (okr. Břeclav). - Dritte Grabungssaison in Sedlec (Bez. Břeclav) ..... 75

SALAŠ, M.: Osmá výzkumná sezóna na Cézavách u Blučiny (okr. Brno-venkov). - Achte Grabungssaison auf Cezavy bei Blučina (Bez. Brno-venkov) .....	75
STUHLÍK, S.: Patnáctá sezóna na výzkumu v Boroticích (okr. Znojmo). - Fünfzehnte Grabungssaison in Borotice (Bez. Znojmo) .....	77
KOLBINGER, D.: Starolužický hrob ze Záhlinic (okr. Kroměříž). - Ein altlausitzer Grab aus Záhlinice (Bez. Kroměříž) .....	78
NEKVASIL, J.: Poznámka k hrobu ze Záhlinic (okr. Kroměříž). - Anmerkung zum Grab aus Záhlinice (Bez. Kroměříž) .....	79
BRACHTL, Z.: Terénní průzkum sídliště v katastru Dubicka (okr. Šumperk). - Terrainerforschung einer Siedlung im Kataster von Dubicko (Bez. Šumperk) .....	79
SKOPAL, R.: Depot bronzové suroviny z mladší doby bronzové v Polešovicích (okr. Uherské Hradiště). - Ein Depot mit Bronze-Rohstoff aus der jüngeren Bronzezeit in Polešovice (Bez. Uherské Hradiště) .....	80
<b>2.4. Doba halštatská a laténská</b>	
BÁLEK, M. - ČIŽMÁŘ, M.: Laténské sídliště u Vracova (okr. Hodonín). - Latènezeitliche Siedlung bei Vracov (Bez. Hodonín) .....	81
ČIŽMÁŘ, M.: Beendigung der Erforschung des Burgwalles "Černov" (Gemeinde Ježkovice, Bez. Vyškov) .....	81
ČIŽMÁŘ, M.: Nálezy púchovské keramiky z Kopřivnice (okr. Nový Jičín). - Púchover Keramikfunde aus Kopřivnice (Bez. Nový Jičín) .....	82
ČIŽMÁŘ, M. - HORÁLKOVÁ, P.: Erforschung des keltischen Oppidums Staré Hradisko im Jahre 1990 (Gemeinde Malé Hradisko, Bez. Prostějov) .....	82
ČIŽMÁŘOVÁ, J.: Výzkum laténskeho sídliště ve Ptení (okr. Prostějov). - Erforschung der latènezeitlichen Siedlung in Ptení (Bez. Prostějov) .....	83
HORÁLKOVÁ, P.: Erforschung latènezeitlicher Siedlungen bei Vyškov (Bez. Vyškov) .....	83
ŠMÍD, M.: Latènezeitliche Objekte aus Ohrozim (Bez. Prostějov) .....	84
<b>2.5. Doba římská a stěhování národů</b>	
GEISLER, M. - ŠEDO, O.: Druhá sezóna záchranného výzkumu na trase dálnice v poloze Žleby u Vyškova (okr. Vyškov). - Die zweite Saison der Rettungsgrabung auf der Autobahntrasse in der Lage Žleby bei Vyškov (Bez. Vyškov) .....	85
<b>2.6. Raný středověk</b>	
DOSTÁL, B. - VIGNATIOVÁ, J.: Břeclav-Pohansko 1990 (okr. Břeclav). - Břeclav-Pohansko 1990 (Bez. Břeclav) .....	87
KLÍMA, B.: Výzkum na Hradišti Sv. Hypolita v roce 1990 (okr. Znojmo). - Die Grabung auf dem Burgwall des Hl. Hippolyt im J. 1990 (Bez. Znojmo) .....	90
RAKOVSKÝ, I. - ŠMÍD, M.: Slovanská chata z Velatic (okr. Brno-venkov). - Slawische Hütte aus Velatice (Bez. Brno-venkov) .....	92

SNÁŠIL, R.: Středohradištní nádoby z neznámé lokality (okr. Uherské Hradiště). - Mittelburgwallzeitliche Gefäße von einer unbekanntem Lokalität (Bez. Uherské Hradiště) .....	93
KOHOUBEK, J.: Výzkum v Přerově - Horním náměstí v roce 1990 (okr. Přerov). - Untersuchungen in Přerov - Horní náměstí (Oberring) im J. 1990 (Bez. Přerov) .....	94
UNGER, J. - PEŠKA, J. - KLANICOVÁ, E.: Mladohradištní opevnění v Drnholci (okr. Břeclav). - Jungburgwallzeitliche Befestigung in Drnholec (Bez. Břeclav) .....	95

## 2.7. Vrcholný středověk až novověk

BRACHTL, Z. - GRONYCHOVÁ, M.: Druhá sezóna výzkumu drobného středověkého opevnění v Javorníku-Vsi (okr. Šumperk). - Zweite Grabungssaison einer kleinen mittelalterlichen Befestigung in Javorník-Ves (Bez. Šumperk) .....	96
DOLEŽEL, J.: Dohled při stavebních pracích v areálu kláštera Porta Coeli v Předklášteří u Tišnova (okr. Brno-venkov). - Aufsicht bei Bauarbeiten im Areal des Klosters Porta Coeli in Předklášteří bei Tišnov (Bez. Brno-venkov) .....	96
DOLEŽEL, J.: Dvě akce ve středověkém jádru města Vyškova (okr. Vyškov). - Zwei Einsätze im mittelalterlichen Stadtkern von Vyškov (Bez. Vyškov) .....	97
HIMMELOVÁ, Z. - PROCHÁZKA, R.: Záchranné výzkumy v Brně v roce 1990 (okr. Brno-město). - Rettungsgrabungen in Brno im J. 1990 (Bez. Brno-město) .....	100
MĚCHUROVÁ, Z.: Záchranný archeologický výzkum na Kapucínském nám. 5 a 8 v Brně (okr. Brno-město). - Archäologische Rettungsgrabung auf dem Kapuzinerplatz (Kapucínské nám.) 5 und 8 in Brno (Bez. Brno-město) .....	102
NOGA, K.: Zpráva o archeologických sběrech v roce 1990 na katastru obce Luleč (okr. Vyškov). - Bericht über archäologische Sammelfunde im J. 1990 am Kataster der Gemeinde Luleč (Bez. Vyškov) .....	104
PLAČEK, M.: Povrchový průzkum reliéfních zbytků několika opevněných sídel v Boskovické brázdě. - Oberflächenuntersuchung von Relieffüberresten einiger befestigten Sitze im Boskovicer Graben .....	105
PLAČEK, M.: Povrchový průzkum zbytků některých opevněných sídel ve Ždánickém lese. - Oberflächenuntersuchung der Reste von einigen befestigten Sitzen im Ždánický les (Steinitzer Wald) .....	108
VITULA, P.: Záchranný výzkum středověkého hrobu v Hustopečích (okr. Břeclav). - Rettungsgrabung eines mittelalterlichen Grabes in Hustopeče (Bez. Břeclav) .....	110

## 2.8. Různé

BÁLEK, M. - ČIŽMÁŘ, M. - ŠEDO, O.: Zjišťovací výzkum u Kovalovic (okr. Brno-venkov). - Feststellungsgrabung bei Kovalovice (Bez. Brno-venkov) .....	111
BRACHTL, Z.: Terénní průzkum u Vávrovic (okr. Opava). - Terrainuntersuchung bei Vávrovic (Bez. Opava) .....	112
BRACHTL, Z.: Povrchový průzkum v katastru Neplachovic (o. Holasovice, okr. Opava). - Oberflächenuntersuchung im Kataster von Neplachovice (Gem. Holasovice, Bez. Opava) .....	112

BRACHTL, Z.: Terénní průzkum na katastru Kostelního kopce v Opavě-Jaktaři (okr. Opava). - Terrainuntersuchung im Kataster von Kostelní kopec in Opava-Jaktař (Bez. Opava) .....	112
BRACHTL, Z.: Povrchové sběry v katastru Slezských Pavlovic (okr. Bruntál). - Oberflächensammlungen im Kataster von Slezské Pavlovice (Bez. Bruntál) .....	113
DOLEŽEL, J.: Záchranný výzkum na pravěké sídlištní ploše u Drnovic (okr. Vyškov). - Rettungsgrabung auf der prähistorischen Siedlungsfläche bei Drnovice (Bez. Vyškov) .....	113
KLANICOVÁ, E. - PEŠKA, J.: Záchranný výzkum v Lednici (okr. Břeclav). - Rettungsgrabung in Lednice (Bez. Břeclav) .....	114
KOLBINGER, D.: Nové nálezy u bývalé cihelny v Hulíně (okr. Kroměříž). - Neue Funde bei der ehemaligen Ziegelei in Hulín (Bez. Kroměříž) .....	114
KOVÁRNÍK, J.: Další archeologické nálezy ze Znojemska a Třebíčska. - Weitere archäologische Funde im Raume von Znojmo und Třebíč .....	115
LANGOVÁ, J.: Záchranný výzkum v Tlumačově v r. 1990 (okr. Zlín). - Rettungsgrabung in Tlumačov (Bez. Zlín) .....	126
PAVELČÍK, J.: Terénní průzkum v Opavě-Kateřinkách (okr. Opava). - Terrainuntersuchungen in Opava-Kateřinky (Bez. Opava) .....	127
PEŠKA, J.: První výzkumná sezóna na opevněném sídlišti v Šitbořicích (okr. Břeclav). - Die erste Grabungssaison auf der befestigten Höhensiedlung in Šitbořice (Bez. Břeclav) .....	127
PEŠKA, J.: Letecká prospekce Regionálního muzea v Mikulově na jižní Moravě v roce 1990 (okr. Břeclav, Hodonín). - Luftprospektion des Regionalmuseums Mikulov in Südmähren im J. 1990 (Bez. Břeclav, Hodonín) .....	128
PROCHÁZKA, R. - VITULA, P.: Povrchový průzkum v Brně-Komíně (okr. Brno-město). - Terrainbegehungen in Brno-Komín (Bez. Brno-město) .....	130
RAKOVSKÝ, I. - STUHLÍKOVÁ, J.: Pokračování zjišťovacího výzkumu v Záhlinicích (okr. Kroměříž). - Fortsetzung der Feststellungsgrabung in Záhlnice (Bez. Kroměříž) .....	131
RUMIANOVÁ, A. - ŠEDO, O.: Sídlištní objekt z doby římské s pohozenou lidskou kostrou a nálezy kultury s lineární keramikou v Herolticích (obec Hoštice-Heroltice, okr. Vyškov). - Siedlungsobjekt aus der römischen Kaiserzeit mit hineingeworfem menschlichem Skelett und Funde der Kultur mit Linearkeramik in Heroltice (Gemeinde Hoštice-Heroltice, Bez. Vyškov) .....	131
SALAŠ, M.: Nové pravěké sídlištní nálezy z Blučiny (okr. Brno-venkov). - Neue prähistorische Siedlungsfunde aus Blučina (Bez. Brno-venkov) .....	132
ŠTROF, A.: Rettungsgrabung bei Býkovice (Bez. Blansko) .....	133
ŠTROF, A.: Die Erforschung von Hradisko (Burgwall) bei Svitávka im J. 1990 (Bez. Blansko) .....	133
VITULA, P.: Rettungsgrabung in Sobůlky (Bez. Hodonín) .....	134

VITULA, P. - KLANICOVÁ, E. - PEŠKA, J.: Nové pravěké a slovanské nálezy na katastru Bulhar (okr. Břeclav). - Neue prähistorische und slawische Funde am Kataster der Gemeinde Bulhary (Bez. Břeclav) .....	134
--	-----

### 3. Varia

OPRAVIL, E.: Zuhelnatělé rostlinné zbytky ze slovanské zásobnice v Poštorné (okr. Břeclav). - Verkohlte pflanzliche Überreste aus einer slawischen Vorratsgrube in Poštorná (Bez. Břeclav).....	139
KLÍMA, B. jr.: Ukončení výzkumů na znojenském hradě (okr. Znojmo). - Abschluß der Terrainerforschungen auf der Burg in Znojmo .....	140
PAVELČÍK, J.: Pracovní skupina pro neolit a eneolit Moravy ČSSA při ČSAV .....	142
PAVELČÍK, J.: IX. setkání členů SM-pobočky ČSSA při ČSAV .....	142

### Výzkumy a záchranné akce na Moravě v roce 1990

a) Rejstřík lokalit .....	143
b) Rejstřík kultur .....	147

## **2. ZPRÁVY O VÝZKUMECH A NÁLEZECH ZA ROK 1990**



## 2.3. DOBA BRONZOVÁ

### ÚNĚTICKÉ SÍDLIŠTNÍ NÁLEZY Z MĚNÍNA (okr. Brno-venkov)

Milan Salaš, MZM Brno

Při výstavbě rodinných řadových domků podél levé strany silnice ke hřišti došlo k narušení dosud neznámého pravěkého sídliště. Lokalitu jsem náhodně zjistil až při stavbě základů, takže na obnažených profilech v mírně k jihu vyspádaném terénu byly kromě asi 0,3 m mocné sytě černé kulturní vrstvy patrný již jen zbytky tří do spraše zahloubených sídlištních objektů. Z nich se alespoň pro datování lokality podařilo získat šest zlomků keramických nádob, příslušících únětické kultuře.

**Siedlungsfunde der Úněticer Kultur in Měnín (Bez. Brno-venkov).** Beim Aushub der Fundamente für Familienhäuser wurde am östlichen Rand der Gemeinde eine Siedlungsschicht mit drei in den Löß eingetieften Siedlungsgruben gestört. Aus ihren Resten an den Profilen sind einige Scherben der Úněticer Kultur erworben worden.

### TŘETÍ VÝZKUMNÁ SEZÓNA V SEDLECI (okr. Břeclav)

Jaroslav Peška - Evženie Klanicová, RM Mikulov

Výzkum navázal na sezónu 1989 rozšířením sondy S I/87 a položením dalších 6 sond nestejně velikosti na temeni a jižním svahu návrší. V sondách bylo prozkoumáno 9 věteřovských objektů, většinou zásobních jam kónického tvaru. Z jejich obsahu pochází zlomky keramického, kosterního a kamenného materiálu.

Mimo to byl na ploše S I/90 vysledován půdorys kúlové nadzemní stavby. Základní konstrukci tvoří tři řady po čtyřech kúlech, vymežující půdorys 6x3,5 m s orientací S-J. Trojice kúlových jamek v těsném sousedství domu může představovat buď součást základní konstrukce v podobě nějakého přístřešku, nebo pozdější přístavbu a vyloučit nelze ani samostatnou stavbu menších rozměrů.

**Dritte Grabungssaison in Sedlec (Bez. Břeclav).** Im J. 1990 knüpfte die Grabung an Sonde S1/87 an und es wurden weitere 6 Sonden am Gipfel und am Südhang der Anhöhe gelegt. Untersucht hat man 9 Věteřover Vorratsgruben von konischer Form mit Keramik und weiteren Funden. Auf der Fläche von S1/90 erfaßten wir den Grundriß eines oberirdischen Pfostenbaues mit drei Reihen zu je vier Pfosten (6x3,5 m), in NS-Richtung orientiert. In der Nachbarschaft befanden sich weitere 3 Pfosten, die scheinbar mit einer Überdachung oder einem späteren Anbau zusammenhängen, es konnte sich auch um einen kleineren selbständigen Bau handeln.

### OSMÁ VÝZKUMNÁ SEZÓNA NA CEZAVÁCH U BLUČINY (okr. Brno-venkov)

Milan Salaš, MZM Brno

V r. 1990 probíhal terénní výzkum lokality paralelně ve dvou polohách. Na západním svahu byly v exkavační ploše čtverce 111 sektoru A dotěženy čtyři do podloží zapuštěné sídlištní objekty ze starší doby bronzové (obj. č. 30, 34 a 35 věteřovské a obj.č. 33 únětický). Jelikož v r. 1989 byla ve východní polovině čtverce 101 odkryta západní část plošné kumulace velatického materiálu (objekt K4), měl být v r. 1990 otevřen navazující čtverec 91, v němž se předpokládalo pokračování

tohoto objektu. Protože však sondážním odkryvem v sektoru D byla zachycena další výrazná nálezořá situace velatického horizontu s lidskými kosterními pozůstatky, byly již tak omezené pracovní kapacity přesunuty do tohoto prostoru a práce ve čtverci 91, kde byla pouze skryta ornice, byly zastaveny.

Druhá, nově otevřená plocha byla situována na zcela opačném konci lokality, v místech, kde se podle historických pramenů i výpovědi pamětníků nacházelo mezi Cezavami a Novými horami jezero. V severozápadním rohu parcely č. 2141 byla nejprve položena ověřovací sonda, jež měla odkrytím sedimentů testovat hypotézu případné existence jezera i v době bronzové a současně v těchto sedimentech ověřit možné dochování organogenních materiálů. Když však severním koncem sondy byly v hloubce kolem 2 m zachyceny lidské kosterné pozůstatky, bylo nezbytné přistoupit k plošnému odkryvu. Byla proto vytyčena a otevřena plocha zatím alespoň jednoho standardního čtverce (5 x 5 m), dle jednotné lokační kvadratické sítě čtverce 17w v sektoru D.

Z profilů v tomto čtverci vyplynula následující stratigrafie. Mírně zhumusovatělý povrchový horizont nasedá na recentně redeponované oglejené žlutozelené jíly, mocné až 1,2 m, které v daném případě představují sekundární, jezerní sediment. V hloubce 1,5 - 1,8 m pod povrchem jíly ostře nasedaly na pohřbený půdní horizont, tvořený sytější černou jílovitou hlínou. Mocnost této vrstvy značně kolísala (0,1 - 0,6 m), globálně však narůstala východním směrem, což bylo dáno mírným sklonem terénu. Podle rozdílného materiálu v obou uvedených vrstvách lze tento pohřbený horizont ztotožnit s původním povrchem v době popelnicových polí a event. i později; tento závěr by měla potvrdit i palynologická analýza (H. Svobodová).

Ve východní části čtverce se v horní polovině kulturní vrstvy nacházely poměrně často drobnější neopracované kameny, většinou místní vápence a valouny, místy vytvářející i nepravidelná hnízdovitá seskupení. Protože jejich součástí byly i ojedinělé velatické střepy, uhlíčky a zlomky mazanice, spojujeme uvedené nálezořá situace s lidskou aktivitou přímo na této ploše a vylučujeme jejich náhodný vznik, resp. je nelze pokládat za výsledek neintencionální redepozice z vyšších poloh na východním svahu lokality. Kulturní vrstva nasedá v jihovýchodní části plochy čtverce opět na žlutozelený jíl, na ostatní ploše nasedá pak již na světle šedou jezerní křídou, tedy nezpevněný vápenný sediment sladkovodního jezera. Současně začal v severozápadní části čtverce místy vystupovat rostlý skalnatý, silně zvětralý terén, zasahující částečně i do spodních partií kulturní vrstvy.

Zcela v severozápadním rohu čtverce byla zachycena východní část samostatného objektu (objekt K7), zapuštěného z báze kulturní vrstvy (absolutní hloubka 1,9 m) 0,4-0,5 m do jezerní křídou. Podél západního kontrolního bloku čtverce dosahoval objekt délky 1,8 m, západním směrem pokračoval mimo plochu čtverce. Prakticky po celé ploše a v celé hloubce objektu byla vypreparována výrazná kumulace s dominujícím zastoupením antropologického materiálu. Podle předběžného posouzení tu bylo identifikováno zatím pět jedinců. Skelety jsou víceméně kompletní, uloženy v polohách neodpovídajících pravidlům pohřebního ritu. Objekt sám proto nemá nic společného s pohřební jámou či hrobem sensu stricto a dosud odkrytá individua lze označit jako nepietně uložená (nejméně dva skelety na břichu, jeden s vyvrácenou hlavou). Mezi skelety a zejména po obvodu objektu se nacházely drobnější neopracované kameny, vzácněji byly konstatovány i zvířecí kosti, mimo jiné koňská čelist. Ojediněle byly mezi skelety nacházeny drobnější velatické střepy a uhlíčky. V sevřeně dlani skeletu S11 (číslování od r. 1983) byl drobný bronzový kroužek, analogický byl nalezen ještě na sternu skeletu S10. Solitérem zůstal drobný měděný slitek, nalezený vedle lebky skeletu S11.

Situace odkrytá ve čtverci 17w do jisté míry koriguje představy o rozsahu lokality v době popelnicových polí (nutno kalkulovat s větší, avšak nikoli souvisle využívanou plochou, a to ani horizontálně, ani vertikálně) a zejména tento odkryv vylučuje přítomnost jezera v sedle mezi

Cezavami a Novými horami v mladší době bronzové. Vodní plocha zde nicméně musela existovat v obdobích popelnicovým polí předcházejících a i v obdobích mladších a toto přechodné vyschnutí jezera koresponduje s výsledky klimatologických studií, podle nichž přinesla doba popelnicových polí ve střední Evropě značné oteplení a pokles srážkové činnosti. Jiné, krátkodobé vyschnutí jezera uvádějí písemné prameny k polovině 19. století, takže lze předpokládat určitou, nepravidelnou periodicitu tohoto jevu.

Vzhledem k tomu, že z objektu K7 byla čtvercem 17w zachycena pouze jeho východní část (polovina až dvě třetiny plošné rozlohy objektu), bude nezbytné v následující sezóně otevřít přiléhající plochu alespoň 16w a dokončit tak plošný odkryv celé této situace.

**Achte Grabungssaison auf Cezavy bei Blučina (Bez. Brno-venkov).** Im J. 1990 wurde die Grabung der Fläche im oberen Teil des Westhanges der Anhöhe Cezavy (Parz. 2056/1) beendet, wo wir vier altbronzezeitliche Siedlungsgruben zu Ende gegraben haben. Gleichzeitig eröffnete man eine neue 5x5 m große Grabungsfläche auf der Parz. Nr. 2141 in der Mulde zwischen Cezavy und dem Hügel Výhon, wo sich noch vor ungefähr dreißig Jahren ein natürlicher See befand. Unter rezent redeponierten Tageln befand sich in einer Tiefe von 1,5-1,8 m ein begrabener Bodenhorizont, eigentlich die Kulturschicht, die das Niveau der einstigen Oberfläche repräsentiert, von einer sattschwarzen tegeligen Erde gebildet. Diese erreichte eine Mächtigkeit von max. 0,6 m und saß auf einem gelbgrünen Tagel eventuell stellenweise bereits auf einer hellgrauer Seekreideschicht. In der nordwestlichen Quadratecke wurde ein selbständiges Objekt (K7, Ausmaße 1,8x1,6 m erfaßt), das von der Basis des begrabenen Bodenhorizontes bis 0,5 m tief in der Seekreide eingelassen war. Im Objekt befanden sich in verschiedentlichsten Lagen, gegenseitig übereinander liegend, fünf komplette menschliche Skelette, zwischen ihnen und am Objektumfang dann eine Menge von kleineren unbearbeiteten Steinen, überwiegend Roll- und Kieselsteine. Vereinzelt erschienen auch isolierte Tierknochen, einige Scherben der Velaticer Phase der mitteldanubischen Urnenfelderkultur, ferner fand man zwei Ringe aus Bronzedraht und das Bruchstück eines kupfernen Gußstückes. In der Objektaufschüttung, die sich von der Kulturschicht im Hangenden nicht unterscheidet, war eine verhältnismäßig große Menge von Holzkohlparkeln verstreut. Anhand der angeführten Abdeckung, die sich schon außerhalb der eigentlichen Cezavy-Anhöhe befindet, ist für diese Lokalität mit einer größeren, jedoch keineswegs zusammenhängend genützten Fläche (ca. 19 ha) zu kalkulieren. Weiter schließt diese Abdeckung die Anwesenheit eines Sees im Sattel zwischen Cezavy und Výhon in der jüngeren Bronzezeit aus, als es infolge eines ziemlichen Temperaturanstieges und des Niederschlagsrückganges in Mitteleuropa am ehesten zu seinem vorübergehenden Austrocknen kam.

## **PATNÁCTÁ SEZÓNA NA VÝZKUMU V BOROTICÍCH (okr. Znojmo)**

Stanislav Stuchlík, AÚ ČSAV Brno

V červenci a srpnu 1990 proběhla již patnáctá sezóna systematického výzkumu mohylového pohřebiště v Boroticích na Znojemsku (viz PV 1976-1989). Terénní práce v tomto roce byly zaměřeny na dokončení odkryvu mohyl č. 1 a 8, které sondoval v letech 1962 a 1963 V. PODBORSKÝ (1963). Oba objekty se rozkládají v severní části mohylníku.

Mohyla č. 1 je středně velký útvar o průměru asi 11 m a výšce 40 cm a V. Podborský ji zkoumal formou sond. Ve středu mohyly zachytil střepy z věteřovské zásobnice, kterou se podařilo rekonstruovat a dále poškozený bronzový kroužek (STUHLÍK 1979, 78-79, tab. 7). Při našem výzkumu jsme prozkoumali zbývající část mohyly a objevili jsme ještě pozůstatek kostrového hrobu bez nálezů. Podle všeho lze i tento pohřeb datovat do věteřovského období.

Mohyla č. 8 je středně velký objekt pravidelného kruhového tvaru o průměru přibližně 16 m a výšce 40 cm. V. Podborský umístil ve středu mohyly menší sondu, kterou se podařilo zachytit hrob I obložený kameny. Na dně spočívala kostra ve skrčené poloze orientovaná V (hlava) - Z. U kostry se našly 2 šálky, střepy z další nádoby, bronzové kování, 4 nýty a tordovaný drát a z horní vrstvy nad hrobem pocházejí střepy z další nádoby (STUHLÍK 1979, 79-81, tab. 8, 80-82). Poblíž byly nalezeny ještě další střepy a spálené kostky, patrně hrob II. Výzkum v roce 1990 se soustředil na odkrytí zbývající části mohyly. V obvodové části jsme objevili kruhový příkop o průměru přibližně 15 m. Jeho šířka se pohybovala od 90 do 125 cm, hloubka mezi 40 a 50 cm. Ve východní části mohyly byl do příkopu uložen hrob III. Šlo o žárový pohřeb vybavený 2 dosti poškozenými nádobami, v jejichž okolí se našly drobné spálené kůstky. Všechny nálezy z mohyly č. 8 lze datovat do středního období středodunajské mohylové kultury.

#### Literatura

- PODBORSKÝ, V. 1963: Zpráva o počáteční fázi výzkumu mohylníku u Borotic (okr. Znojmo), SPFFBU E8, 125-128.
- STUHLÍK, S. 1979: K poznání vzniku a staršího vývoje lidu středodunajské mohylové kultury na jižní Moravě. Kandidátská disertace, Brno.

**Fünfte Grabunssaison in Borotice (Bez. Znojmo).** Im Jahre 1990 verlief die fünfzehnte Saison der systematischen Grabung des Hügelgräberfeldes in Borotice im Znojmo-Raum. Die Terrainarbeiten konzentrierten sich auf die Grabhügel Nr. 1 und 8 im Nordteil des Hügelgräberfeldes, die mit Hilfe von Suchgräben in den Jahren 1962 - 63 V. Podborský (1963) untersucht hatte. Im Grabhügel Nr. 1 aus dem Věteřover Abschnitt wurden noch Überreste einer weiteren Körperbestattung ohne Funde entdeckt (Grab II). Im Umfangsteil des Grabhügels Nr. 8, der in den mittleren Abschnitt der mitteldonauländischen Hügelgräberkultur gehört, stellte man einen Kreisgraben im Durchmesser von 15 m fest. Seine Breite betrug 90 bis 125 cm, die Tiefe 40 - 50 cm. Im Ostteil des Grabens entdeckten wir das Brandgrab III mit 2 beschädigten Gefäßen.

#### STAROLUŽICKÝ HROB ZE ZÁHLINIC (okr. Kroměříž)

Dalibor Kolbinger, Hulín

Při povrchovém průzkumu na polích nad břehem Mojeny severně od obce v trati "Za Novákovým" byl v únoru 1990 nalezen orbou porušený žárový hrob lužické kultury. Malým odkryvem bylo zjištěno, že popelnice stála v hrobové jámě, jejíž obrysy se ve žluté podložní hlíně nedaly zjistit, i když v předpokládaném zásypu se vyskytovaly hrudky mazanice a humusovité vrstvičky. Tato příměs zásypu se mohla sem dostat z některého zde se nacházejícího neolitického sídlištního objektu. Na dně popelnice bylo trochu spálených kůstek žárového pohřbu. Popelnice byla uchována až po výduť, do které se propadla její vrchní část a spodek hrdla. To, co zůstalo z hrdla nad hladinou podloží, bylo již odoráno, ale část střepů se ještě podařilo nalézt a s nimi kus hrnku, snad také patřícího do výbavy tohoto hrobu.

**Ein altlausitzer Grab aus Záhlínice (Bez. Kroměříž)** wurde im Jahre 1990 nördlich der Gemeinde in der Flur "Za Novákovým" gefunden, nach dem es durch Ackern gestört worden war. Es enthielt eine größere Urne mit bereits abgeackertem Hals. Zum Komplex gehören vielleicht auch Scherben eines beim Grab in der Ackerkrume gefundenen Töpfchens.

## POZNÁMKA K HROBU ZE ZÁHLINIC (okr. Kroměříž)

Jindra Nekvasil, AÚ ČSAV Brno

Tento žárový hrob lze přiřadit mezi popelnicové hroby ze starolužického období jak úpravou, tak i podle keramiky. To, co bylo zjištěno v terénu, odpovídá poznatkům příkladně z pohřebiště v Moravičanech (NEKVASIL 1982). U většiny hrobů nedala se přesně vymezit hrobová jáma, i když byla vyhloubena do podloží. V Moravičanech toto bylo možno vysvětlit tak, že hrobové jámy byly vybrány v místech, kde byla shrnuta povrchová vrstva na mohylové násypy o něco starších hrobů (NEKVASIL 1978, 1982a). Také samostatné uložení větších popelnic bez překrytí mísou je běžným jevem. Hrnek pak mohl být doprovodnou nádobou, které byly často ukládány vedle hrdla popelnice. O zmíněných hručkách mazanice v zásypu lze uvažovat ještě jinak, než uvádí D. Kolbinger. V mnohých popelnicových hrobech bývají kolem popelnice nasypány tak zvané žárové vrstvy, v nichž byla početně zastoupena spálená hlína (NEKVASIL 1988). O kterou z těchto možností se jednalo, může prověřit jen odkrytí dalších hrobů. Popelnicí - bezuchou nádobu je nutno z typologického hlediska zařadit na sám počátek vývojové řady tohoto typu. Obdobné nádoby zahajují početnou řadu těchto nádob příznačných pro starolužické období. Záhlinická patří do nejstaršího vývojového stupně starolužického období, ve kterém se vyskytují nádoby zdobené vypnulínami lemovanými podkovovitými rýhami. Také hrnek s lomeným nasazením hrdla na výdut' je běžným v tomto vývojovém stupni.

### Literatura

- NEKVASIL, J. 1978: Mohylníky lužické kultury na Moravě. Památky archeol. LXIX, 52-116.  
NEKVASIL, J. 1982: Pohřebiště lužické kultury v Moravičanech, Brno.  
NEKVASIL, J. 1982a: Mohyly s kamennými konstrukcemi na pohřebišti v Moravičanech. In: Poludniowa strefa kultury luzyckiej i powiazania tej kultury z poludniem, Kraków, 153-178.  
NEKVASIL, J. 1988: Konfrontace archeologických poznatků s antropologickými z hrobů lužické kultury. In: Antropofagie a pohřební ritus doby bronzové. Brno, 165-173.

**Anmerkung zum Grab aus Záhlinice (Bez. Kroměříž)** erklärt, daß es die Grabherrichtung sowie die Keramik in den Beginn des altlausitzer Abschnittes einreicht, in welchem sich die Buckelkeramik geltend machte.

### TERÉNNÍ PRŮZKUM SÍDLIŠTĚ V KATASTRU DUBICKA (okr. Šumperk)

Zdeněk Brachtl, OVM Šumperk - pracoviště Jeseník

Sídlíště v trati "Za kostelem" z období lužické kultury je známo již od 20. let našeho století. Při opakovaných povrchových sběrech byla získána větší kolekce keramiky a několik kusů štípané industrie. Byla provedena dokumentace několika v terénu se zřetelně rýsujících jam narušených orbou. K sídlíšti patří nedaleké pohřebiště v trati "Na Újezdě", kde však povrchový průzkum nepřinesl žádné nálezy.

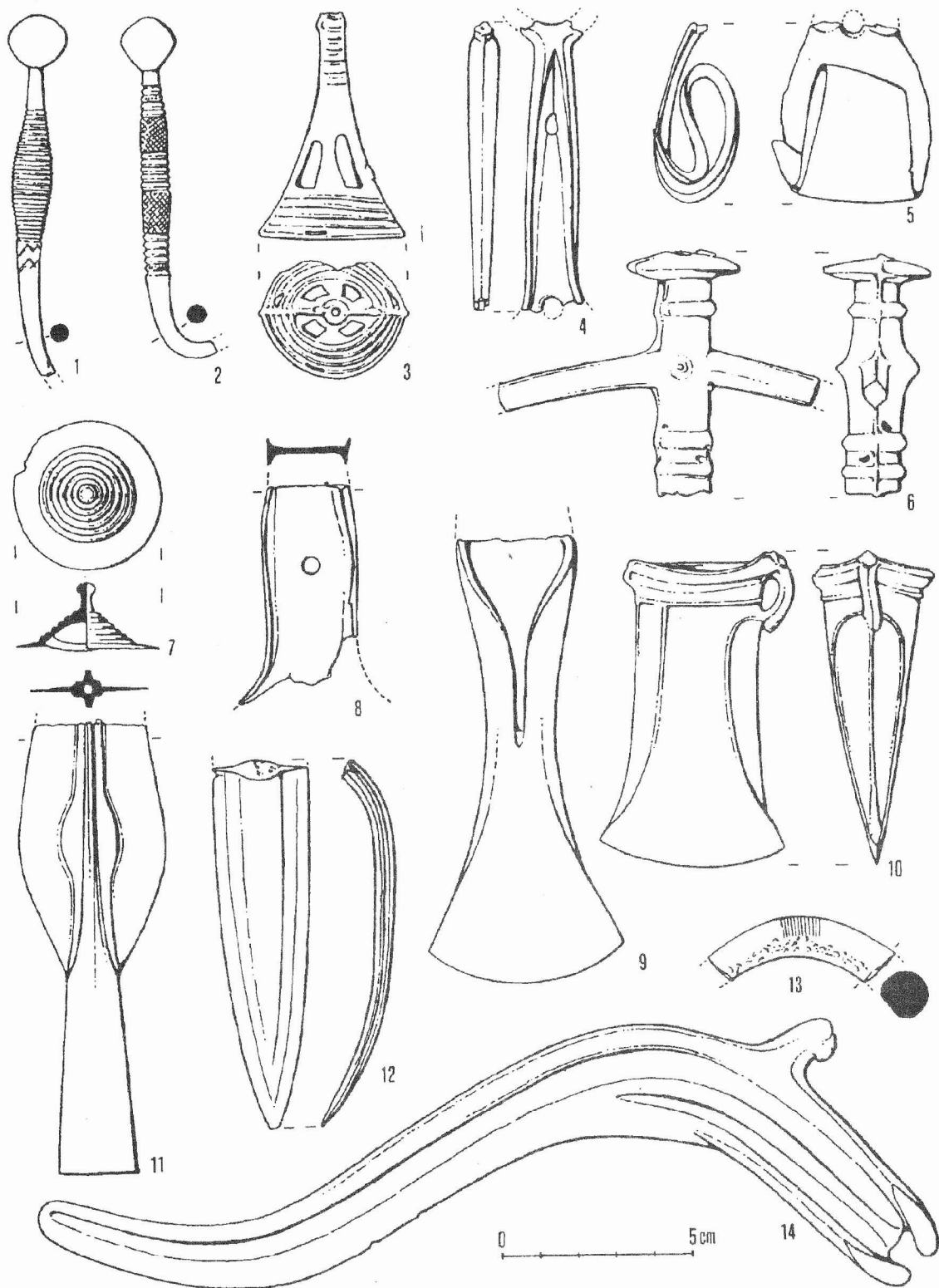
**Terrainerforschung einer Siedlung im Kataster von Dubicko (Bez. Šumperk).** Auf der Lokalität "Za kostelem" wurde einige durch Ackerung gestörte Siedlungsgruben aus dem Zeitabschnitt der Lausitzer Kultur dokumentiert. Man gewann eine zahlreichere Kollektion von Keramik und Spaltindustrie.

## DEPOT BRONZOVÉ SUROVINY Z MLADŠÍ DOBY BRONZOVÉ V POLEŠOVICÍCH (okr. Uh. Hradiště)

Rostislav Skopal, AÚ ČSAV Brno  
(Tab. 10)

Dne 7. 11. 1990 oznámil pan Ivan Janírek z podniku železniční stavební výroby, že při pochůzce v jižní části katastru obce Polešovice v okrese Uherské Hradiště našel staré bronzové předměty. Pracovníci výzkumné základny Archeologického ústavu ČSAV v Mikulčicích tam ve dnech 7. a 8. listopadu provedli záchranný výzkum. Lokalita leží v polní trati "Nivky" na jihozápadním svahu mírné terénní vlny asi 50 m východně od silnice Mor. Písek - Polešovice. Na ploše asi 30 x 15 m našli orbou rozrušený sklad bronzových předmětů a slitků, uložených původně do tří keramických nádob, z nichž se v neporušeném pískovém podloží zachovala jen dna s několika slitky. Vyhledávání a sběr předmětů byl prováděn pomocí detektoru kovů. Depot o váze zhruba 60 kg obsahoval většinou zlomky bronzových předmětů a to srpů (těch 351 kusů), seker, mečů, kopí, jehlic a náramků celkem 515 kusů a 136 bronzových slitků různých velikostí.

**Ein Depot mit Bronze-Rohstoff aus der jüngeren Bronzezeit in Polešovice (Bez. Uh. Hradiště).** Im Südabschnitt des Gemeindegkatasters wurde im November 1990 auf einer Fläche von ca 30 x 15 m ein durch Ackerung zerstörtes Depot mit beschädigten Bronzegegenständen (Bruchstücke von Sicheln, Äxten, Schwertern, Lanzenspitzen, Nadeln und Armringen - 515 Stück) und 136 bronzenen Gußstücken im Gesamtgewicht von etwa 60 kg, entdeckt. Der Hort war ursprünglich in drei Gefäßen deponiert, von welchen in situ nur die Böden erhalten blieben. Es ist dies von den größten Depots an Bronze-Rohstoff aus der jüngeren Bronzezeit in Mähren.



**Tab. 10.** Polešovice (okr. Uherské Hradiště). Výběr nálezů z depotu bronzů. - Auswahl an Funden aus Bronzedeapot.

Skopal, Depot bronzové suroviny... str. 80

## PŘEHLED VÝZKUMŮ 1990

<i>Vydává:</i>	Archeologický ústav Akademie věd ČR Brno Koliště 19
<i>Odpovědný redaktor:</i>	Dr. Jaroslav Tejral
<i>Redakce:</i>	Dr. Eduard Droberjar (vedoucí redaktor) Dr. Lumír Poláček, Dagmar Vorlíčková
<i>Překlady:</i>	Dr. R. Tichý, E. Tichá
<i>Kresby:</i>	A. Krechlerová a autoři příspěvků
<i>Na titulním listě:</i>	bronzový přívěsek z depotu v Polešovicích
<i>Tisk:</i>	Tiskárna Gloria, Rosice u Brna
<i>Evidenční číslo:</i>	ÚVTEI-73332
<i>Vydáno jako rukopis:</i>	450 kusů



PD 1520  
1990. (1993.)