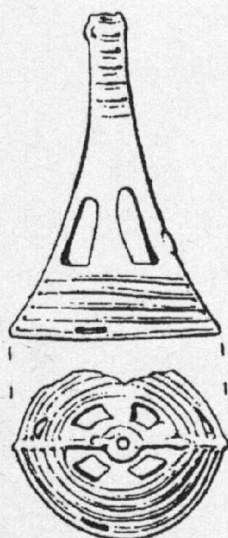


ARCHEOLOGICKÝ ÚSTAV AKADEMIE VĚD ČESKÉ REPUBLIKY V BRNĚ

# PŘEHLED VÝZKUMŮ 1990

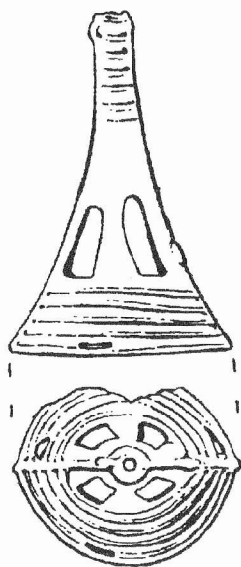


BRNO 1993

V 277,50

ARCHEOLOGICKÝ ÚSTAV AKADEMIE VĚD ČESKÉ REPUBLIKY V BRNĚ

# PŘEHLED VÝZKUMŮ 1990



BRNO 1993

# OBSAH

## 1. Články a krátké studie

KAZDOVÁ, E. - KOŠTUŘÍK, P.: Erforschung der neolithischen Lokalität bei Těšetice-Kyjovice in den Jahren 1986-1990 .....	11
ŠEBELA, L.: Hrobový nález sekeromlatu protoúnětické kultury z Velkých Bílovic. - Eine Hammeraxt als Grabfund der Proto-Únětice-Kultur in Velké Bílovice (Mähren) .....	31
DROBERJAR, E.: Germánský sídlištní objekt s římskou emailovanou sponou typu Exner I 39 z Horních Věstonic. - Germanisches Siedlungsobjekt mit römischer Emailfibel Typ Exner I 39 aus Horní Věstonice .....	39
HIMMELOVÁ, Z.: Nález nákončí v anglokarolinském zvěrném stylu z Brna-Líšně. - Fund eines Riemendes im angelkarolinischen Tierstil aus Brno-Líšeň (Bez. Brno-město) .....	55

## 2. Zprávy o výzkumech a nálezech za rok 1990

### 2.1. Paleolit a mezolit

SVOBODA, J.: Erforschung der paläolithischen Station Dolní Věstonice I (Bez. Břeclav) .....	67
ŠKRDLA, P. - PLCH, M.: Nová mladopaleolitická kolekce z lokality Mohelno (okr. Třebíč). - Eine neue paläolithische Kollektion von der Lokalität Mohelno (Bez. Třebíč) .....	67

### 2.2. Neolit a eneolit

BRACHIL, Z.: Terrainuntersuchungen der neolithischen Siedlung im Kataster von Police (Bez. Šumperk) .....	71
ŠMÍD, M.: Abschlußetappe der Feststellungsgrabung auf dem äneolithischen Burgwall Rmíz bei Laškov im Kataster der Gemeinde Náměšŕ na Hané (Bez. Olomouc) .....	71
ŠMÍD, M. - PRUDKÁ, A.: Záchranný archeologický výzkum na eneolitickém mohylovém pohřebišŕi v trati Frolinková u Alojzova (okr. Prostějov). - Archäologische Rettungsgrabung auf dem äneolithischen Hügelgräberfeld in der Flur Frolinková bei Alojzov (Bez. Prostějov) .....	72
PAVELČÍK, J.: Die Vierundzwanzigste Erforschungsetappe auf der Höhenniederlassung in Hlinsko bei Lipník nad Bečvou (Bez. Přerov) .....	73
GEISLER, M.: Ein Grab der Glockenbecherkultur aus Modřice (Bez. Brno-venkov) .....	73
VITULA, P. - DVOŘÁK, P.: Rettungsgrabung von Gräbern der Glockenbecherkultur in Ždánice (Bez. Hodonín) .....	74

### 2.3. Doba bronzová

SALAŠ, M.: Únětické sídlištní nálezy z Měniná (okr. Brno-venkov). - Siedlungsfunde der Úněticer Kultur in Měnin (Bez. Brno-venkov) .....	75
PEŠKA, J. - KLANICOVÁ, E.: Třetí výzkumná sezóna v Sedleci (okr. Břeclav). - Dritte Grabungssaison in Sedlec (Bez. Břeclav) .....	75

SALAŠ, M.: Osmá výzkumná sezóna na Cézavách u Blučiny (okr. Brno-venkov). - Achte Grabungssaison auf Cezavy bei Blučina (Bez. Brno-venkov) .....	75
STUHLÍK, S.: Patnáctá sezóna na výzkumu v Boroticích (okr. Znojmo). - Fünfzehnte Grabungssaison in Borotice (Bez. Znojmo) .....	77
KOLBINGER, D.: Starolužický hrob ze Záhlinic (okr. Kroměříž). - Ein altlausitzer Grab aus Záhlinice (Bez. Kroměříž) .....	78
NEKVASIL, J.: Poznámka k hrobu ze Záhlinic (okr. Kroměříž). - Anmerkung zum Grab aus Záhlinice (Bez. Kroměříž) .....	79
BRACHTL, Z.: Terénní průzkum sídliště v katastru Dubicka (okr. Šumperk). - Terrainerforschung einer Siedlung im Kataster von Dubicko (Bez. Šumperk) .....	79
SKOPAL, R.: Depot bronzové suroviny z mladší doby bronzové v Polešovicích (okr. Uherské Hradiště). - Ein Depot mit Bronze-Rohstoff aus der jüngeren Bronzezeit in Polešovice (Bez. Uherské Hradiště) .....	80
<b>2.4. Doba halštatská a laténská</b>	
BÁLEK, M. - ČIŽMÁŘ, M.: Laténské sídliště u Vracova (okr. Hodonín). - Latènezeitliche Siedlung bei Vracov (Bez. Hodonín) .....	81
ČIŽMÁŘ, M.: Beendigung der Erforschung des Burgwalles "Černov" (Gemeinde Ježkovice, Bez. Vyškov) .....	81
ČIŽMÁŘ, M.: Nálezy púchovské keramiky z Kopřivnice (okr. Nový Jičín). - Púchover Keramikfunde aus Kopřivnice (Bez. Nový Jičín) .....	82
ČIŽMÁŘ, M. - HORÁLKOVÁ, P.: Erforschung des keltischen Oppidums Staré Hradisko im Jahre 1990 (Gemeinde Malé Hradisko, Bez. Prostějov) .....	82
ČIŽMÁŘOVÁ, J.: Výzkum laténskeho sídliště ve Ptení (okr. Prostějov). - Erforschung der latènezeitlichen Siedlung in Ptení (Bez. Prostějov) .....	83
HORÁLKOVÁ, P.: Erforschung latènezeitlicher Siedlungen bei Vyškov (Bez. Vyškov) .....	83
ŠMÍD, M.: Latènezeitliche Objekte aus Ohrozim (Bez. Prostějov) .....	84
<b>2.5. Doba římská a stěhování národů</b>	
GEISLER, M. - ŠEDO, O.: Druhá sezóna záchranného výzkumu na trase dálnice v poloze Žleby u Vyškova (okr. Vyškov). - Die zweite Saison der Rettungsgrabung auf der Autobahntrasse in der Lage Žleby bei Vyškov (Bez. Vyškov) .....	85
<b>2.6. Raný středověk</b>	
DOSTÁL, B. - VIGNATIOVÁ, J.: Břeclav-Pohansko 1990 (okr. Břeclav). - Břeclav-Pohansko 1990 (Bez. Břeclav) .....	87
KLÍMA, B.: Výzkum na Hradišti Sv. Hypolita v roce 1990 (okr. Znojmo). - Die Grabung auf dem Burgwall des Hl. Hippolyt im J. 1990 (Bez. Znojmo) .....	90
RAKOVSKÝ, I. - ŠMÍD, M.: Slovanská chata z Velatic (okr. Brno-venkov). - Slawische Hütte aus Velatice (Bez. Brno-venkov) .....	92



SNÁŠIL, R.: Středohradištní nádoby z neznámé lokality (okr. Uherské Hradiště). - Mittelburgwallzeitliche Gefäße von einer unbekanntem Lokalität (Bez. Uherské Hradiště) .....	93
KOHOUBEK, J.: Výzkum v Přerově - Horním náměstí v roce 1990 (okr. Přerov). - Untersuchungen in Přerov - Horní náměstí (Oberring) im J. 1990 (Bez. Přerov) .....	94
UNGER, J. - PEŠKA, J. - KLANICOVÁ, E.: Mladohradištní opevnění v Drnholci (okr. Břeclav). - Jungburgwallzeitliche Befestigung in Drnholec (Bez. Břeclav) .....	95

## 2.7. Vrcholný středověk až novověk

BRACHTL, Z. - GRONYCHOVÁ, M.: Druhá sezóna výzkumu drobného středověkého opevnění v Javorníku-Vsi (okr. Šumperk). - Zweite Grabungssaison einer kleinen mittelalterlichen Befestigung in Javorník-Ves (Bez. Šumperk) .....	96
DOLEŽEL, J.: Dohled při stavebních pracích v areálu kláštera Porta Coeli v Předklášteří u Tišnova (okr. Brno-venkov). - Aufsicht bei Bauarbeiten im Areal des Klosters Porta Coeli in Předklášteří bei Tišnov (Bez. Brno-venkov) .....	96
DOLEŽEL, J.: Dvě akce ve středověkém jádru města Vyškova (okr. Vyškov). - Zwei Einsätze im mittelalterlichen Stadtkern von Vyškov (Bez. Vyškov) .....	97
HIMMELOVÁ, Z. - PROCHÁZKA, R.: Záchranné výzkumy v Brně v roce 1990 (okr. Brno-město). - Rettungsgrabungen in Brno im J. 1990 (Bez. Brno-město) .....	100
MĚCHUROVÁ, Z.: Záchranný archeologický výzkum na Kapucínském nám. 5 a 8 v Brně (okr. Brno-město). - Archäologische Rettungsgrabung auf dem Kapuzinerplatz (Kapucínské nám.) 5 und 8 in Brno (Bez. Brno-město) .....	102
NOGA, K.: Zpráva o archeologických sběrech v roce 1990 na katastru obce Luleč (okr. Vyškov). - Bericht über archäologische Sammelfunde im J. 1990 am Kataster der Gemeinde Luleč (Bez. Vyškov) .....	104
PLAČEK, M.: Povrchový průzkum reliéfních zbytků několika opevněných sídel v Boskovické brázdě. - Oberflächenuntersuchung von Relieffüberresten einiger befestigten Sitze im Boskovicer Graben .....	105
PLAČEK, M.: Povrchový průzkum zbytků některých opevněných sídel ve Ždánickém lese. - Oberflächenuntersuchung der Reste von einigen befestigten Sitzen im Ždánický les (Steinitzer Wald) .....	108
VITULA, P.: Záchranný výzkum středověkého hrobu v Hustopečích (okr. Břeclav). - Rettungsgrabung eines mittelalterlichen Grabes in Hustopeče (Bez. Břeclav) .....	110

## 2.8. Různé

BÁLEK, M. - ČIŽMÁŘ, M. - ŠEDO, O.: Zjišťovací výzkum u Kovalovic (okr. Brno-venkov). - Feststellungsgrabung bei Kovalovice (Bez. Brno-venkov) .....	111
BRACHTL, Z.: Terénní průzkum u Vávrovic (okr. Opava). - Terrainuntersuchung bei Vávrovic (Bez. Opava) .....	112
BRACHTL, Z.: Povrchový průzkum v katastru Neplachovic (o. Holasovice, okr. Opava). - Oberflächenuntersuchung im Kataster von Neplachovice (Gem. Holasovice, Bez. Opava) .....	112

BRACHTL, Z.: Terénní průzkum na katastru Kostelního kopce v Opavě-Jaktaři (okr. Opava). - Terrainuntersuchung im Kataster von Kostelní kopec in Opava-Jaktař (Bez. Opava) .....	112
BRACHTL, Z.: Povrchové sběry v katastru Slezských Pavlovic (okr. Bruntál). - Oberflächensammlungen im Kataster von Slezské Pavlovice (Bez. Bruntál) .....	113
DOLEŽEL, J.: Záchranný výzkum na pravěké sídlištní ploše u Drnovic (okr. Vyškov). - Rettungsgrabung auf der prähistorischen Siedlungsfläche bei Drnovice (Bez. Vyškov) .....	113
KLANICOVÁ, E. - PEŠKA, J.: Záchranný výzkum v Lednici (okr. Břeclav). - Rettungsgrabung in Lednice (Bez. Břeclav) .....	114
KOLBINGER, D.: Nové nálezy u bývalé cihelny v Hulíně (okr. Kroměříž). - Neue Funde bei der ehemaligen Ziegelei in Hulín (Bez. Kroměříž) .....	114
KOVÁRNÍK, J.: Další archeologické nálezy ze Znojemska a Třebíčska. - Weitere archäologische Funde im Raume von Znojmo und Třebíč .....	115
LANGOVÁ, J.: Záchranný výzkum v Tlumačově v r. 1990 (okr. Zlín). - Rettungsgrabung in Tlumačov (Bez. Zlín) .....	126
PAVELČÍK, J.: Terénní průzkum v Opavě-Kateřinkách (okr. Opava). - Terrainuntersuchungen in Opava-Kateřinky (Bez. Opava) .....	127
PEŠKA, J.: První výzkumná sezóna na opevněném sídlišti v Šitbořicích (okr. Břeclav). - Die erste Grabungssaison auf der befestigten Höhensiedlung in Šitbořice (Bez. Břeclav) .....	127
PEŠKA, J.: Letecká prospekce Regionálního muzea v Mikulově na jižní Moravě v roce 1990 (okr. Břeclav, Hodonín). - Luftprospektion des Regionalmuseums Mikulov in Südmähren im J. 1990 (Bez. Břeclav, Hodonín) .....	128
PROCHÁZKA, R. - VITULA, P.: Povrchový průzkum v Brně-Komíně (okr. Brno-město). - Terrainbegehungen in Brno-Komín (Bez. Brno-město) .....	130
RAKOVSKÝ, I. - STUHLÍKOVÁ, J.: Pokračování zjišťovacího výzkumu v Záhlinicích (okr. Kroměříž). - Fortsetzung der Feststellungsgrabung in Záhlnice (Bez. Kroměříž) .....	131
RUMIANOVÁ, A. - ŠEDO, O.: Sídlištní objekt z doby římské s pohyzenou lidskou kostrou a nálezy kultury s lineární keramikou v Herolticích (obec Hoštice-Heroltice, okr. Vyškov). - Siedlungsobjekt aus der römischen Kaiserzeit mit hineingeworfem menschlichem Skelett und Funde der Kultur mit Linearkeramik in Heroltice (Gemeinde Hoštice-Heroltice, Bez. Vyškov) .....	131
SALAŠ, M.: Nové pravěké sídlištní nálezy z Blučiny (okr. Brno-venkov). - Neue prähistorische Siedlungsfunde aus Blučina (Bez. Brno-venkov) .....	132
ŠTROF, A.: Rettungsgrabung bei Býkovice (Bez. Blansko) .....	133
ŠTROF, A.: Die Erforschung von Hradisko (Burgwall) bei Svitávka im J. 1990 (Bez. Blansko) .....	133
VITULA, P.: Rettungsgrabung in Sobůlky (Bez. Hodonín) .....	134

VITULA, P. - KLANICOVÁ, E. - PEŠKA, J.: Nové pravěké a slovanské nálezy na katastru Bulhar (okr. Břeclav). - Neue prähistorische und slawische Funde am Kataster der Gemeinde Bulhary (Bez. Břeclav) .....	134
--	-----

### 3. Varia

OPRAVIL, E.: Zuhelnatělé rostlinné zbytky ze slovanské zásobnice v Poštorné (okr. Břeclav). - Verkohlte pflanzliche Überreste aus einer slawischen Vorratsgrube in Poštorná (Bez. Břeclav).....	139
KLÍMA, B. jr.: Ukončení výzkumů na znojenském hradě (okr. Znojmo). - Abschluß der Terrainerforschungen auf der Burg in Znojmo .....	140
PAVELČÍK, J.: Pracovní skupina pro neolit a eneolit Moravy ČSSA při ČSAV .....	142
PAVELČÍK, J.: IX. setkání členů SM-pobočky ČSSA při ČSAV .....	142

### Výzkumy a záchranné akce na Moravě v roce 1990

a) Rejstřík lokalit .....	143
b) Rejstřík kultur .....	147

## **1. ČLÁNKY A KRÁTKÉ STUDIE**

# GERMÁNSKÝ SÍDLIŠTNÍ OBJEKT S ŘÍMSKOU EMAILOVANOU SPONOU TYPU EXNER I 39 Z HORNÍCH VĚSTONIC

EDUARD DROBERJAR, AÚ ČSAV BRNO

## 1. Úvod

V roce 1977 provedli pracovníci Archeologického ústavu ČSAV v Brně záchranný výzkum na katastru Horních Věstonic (obr. 1:1), okr. Břeclav v poloze "Na lukách" (MĚŘÍNSKÝ-PEŠKAŘ-RAKOVSKÝ 1980)<sup>1</sup> rýhy pro plynovod byly ve stěně výkopu zjištěny profily šesti objektů (obr. 1:2). Pod vrstvou ornice se jejich výplň zřetelně odlišovala od žlutého až žlutošedého podloží. Objekty se dnes nacházejí pod boční hrází střední zdrže novomlýnské vodní nádrže. Objekt 2 patřil časné době laténské. Objekty 1, 3, 4, 5 obsahovaly nálezy z doby římské. Poslední objekt 6 (kúlová jamka) byl bez nálezů. Kromě nálezů z objektů pochází střepový materiál také ze sběru. Mezi těmito nálezy stojí za pozornost zmínit např. zlomek reliéfní výdutě terry sigillaty. Jedná se o zboží s vejcovcem typu E 34.30 z Rheinzabern (skupina Bernhard IIIb, dat.: okolo poloviny 3. stol.). Na Moravě náleží uvedená sigillata k nejmladším dokladům rheinzabernského produkčního centra. Předmětem tohoto příspěvku je objekt 1 (obr. 1:3), ve kterém byly zajímavé nálezy, zejména vzácná římská emailovaná spona. Z ostatních germánských objektů (č. 3, 4, 5) je známo jen málo výraznějších nálezů.

## 2. Popis objektu a nálezů

Objekt 1 (obr. 1:3) velkých rozměrů neurčitelného půdorysu byl mělce zahlouben do šterkové podloží. Stěny se oble svažovaly k rovnému dnu. Výplň objektu tvořila černá humusovitá hlína promíšená šterkem, místy se v zásypu vyskytovaly šedé popelovité vrstvy. Rozměry a tvar objektu nemohly být zjištěny, neboť při vybírání se stěna výkopu utrhla. Maximální hloubka od úrovně podloží činila 50cm. Z části objektu se podařilo získat germánskou keramiku (inv. č. 04457-10/77 až -129/77), římskou keramiku (inv. č. 04457-130 až 142/77), římskou emailovanou sponu (inv. č. 04457-143/77), kamenný brousek (inv. č. 04457-144/77), mazanici (inv. č. 04457-145/77) a zvířecí kosti (inv. č. 04457-146/77).

### Nálezy

120 zl. germánské keramiky vyrobené v ruce:

#### Hrnce:

- Hrnc. M: hrubý A. P: drsný, tmavě hnědý. V: nehtové vrypy. R: po = 10 cm; pd = 6,5 cm; v = 10,5 cm. Obr. 2:9. - 1 zl. okraje hrnce. M: hrubý A. P: přihlazovaný, světle šedohnědý. V: prstové důlky, nehtové vrypy. R: po = 24 cm. Obr. 2:6. - 2 zl. okrajů hrnců. M: hrubý B. P: nerovný přihlazovaný (1x), drsný (1x), šedohnědý a šedočerný. R: po = ?, 12 cm, Obr. 2:4, 8.

#### Hrnc se dvěma uchy (amfora):

- 1 zl. okraje. M: hrubý A. P: drsný krupičkovitý, světle šedohnědý. R: po = 21 cm. Obr. 2:1.

### Misky:

- 2 zl. okrajů ostrohranných misek s prohnutým hrdlem. M: jemný A. P: lesklý tuhovaný, černý. R: po= 11 cm, 13 cm. Obr. 3:2,8. - 2 zl. okrajů ostrohranných misek s prohnutým hrdlem. M: jemný B. P: tuhovaný, šedočerný. R: po= 18 cm, 13 cm. Obr. 3:1,4. - Ostrohranná miska s prohnutým hrdlem a s kónickým spodkem na nožkovité podstavě s prstencovitým dnem. M: hrubý A. P: přihlazovaný, světle hnědý. V: kolkované kroužky. R: po= 20 cm; pd= 8,8 cm; v= 8,5 cm. Obr. 2:3.

- 1 zl. patrně z misky. M: hrubý A. P: nerovný přihlazovaný, šedý. V: trojúhelníkovité vrypy. R: po= ? Obr. 4:3. - 1 zl. misky se zataženým okrajem. M: jemný A. P: tuhovaný, černý. R: po= ? Obr. 3:18. - 4 zl. misek se zataženým okrajem. M: hrubý A. P: tuhovaný (1x), hladký nerovný (1x), přihlazovaný (1x), nerovný přihlazovaný (1x), šedočerný, šedohnědý, světle hnědý. R: po= 20 cm, 21 cm, 24 cm. Obr. 3:20-23.

- 1 zl. misky se zataženým okrajem. M: hrubý B. P: nerovný přihlazovaný, šedohnědý. R: po= ? Obr. 3:19. - 1 zl. polokulovité misky. M: jemný B. P: tuhovaný (2x), hladký (1x), šedočerný. R: po= 19 cm, ? (2). - 1 zl. okraje z vrchlíkovité misky. M: jemný B. P: tuhovaný, černý. R: po= ? Obr. 3:17. - 1 zl. dna patrně z polokulovité nebo vrchlíkovité misky. M: jemný A. P: tuhovaný, černý. V: šikmé žlábký. Obr. 4:13.

### Pohár:

- 1 zl. okraje s částí zdobené výdutě (imitace skleněných pohárů E 187). M: jemný A. P: tuhovaný, šedočerný. V: dvě horizontální rýhy a mělké oválné důlky. R: po= 9 cm. Obr. 2:7.

### Cedník:

- 1 zl. výdutě. M: hrubý A. P: drsný krupičkovitý, světle šedohnědý.

### Neurčitelné zlomky:

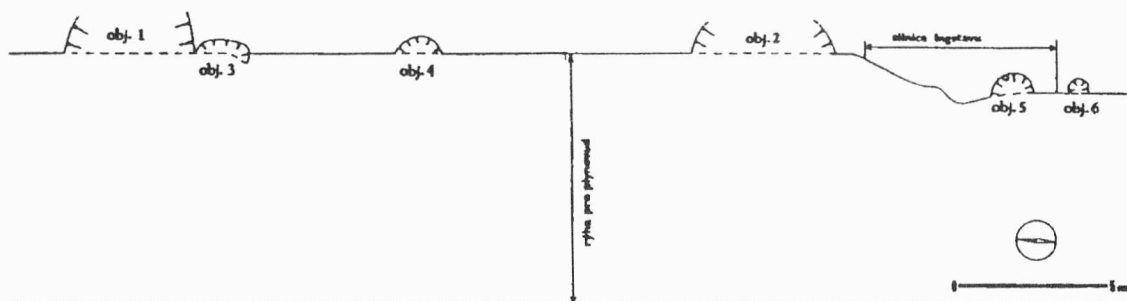
- 7 zl. okrajů. M: jemný A. P: tuhovaný (6x), přihlazovaný (1)x, hnědý, šedočerný, černý. R: po= 13 cm, 15 cm, ostatní ? Obr. 3:3,5,6,14. - 3 zl. okrajů. M: jemný B. P: tuhovaný (2x), hladký (1x), šedočerný. R: po= 19 cm, ? (2x). Obr. 3: 10,15. - 7 zl. okrajů. M: hrubý A. P: tuhovaný (1x), přihlazovaný (2x), nerovný přihlazovaný (4x), šedočerný, šedohnědý, šedý, světle hnědý. R: po= ?, 20 cm, ? (2x), 18 cm, 24 cm, ? (1x). Obr. 3:7,9,11-13. - 1 zl. okraje. M: hrubý B. P: přihlazovaný, světle hnědošedý. R: po= ? Obr. 3:16. - 5 zl. zdobených výdutí. M: jemný A. P: tuhovaný (4x), hladký (1x), černý. V: horizontální rýhy, pásy vstřícně šrafovaných trojúhelníků s výzdobou ozubeného kolečka, hřebenové vlnice (2x), širší svislé žlábký na hrdle. Obr. 4:2,8-11.

- 3 zl. zdobených výdutí. M: jemný B. P: tuhovaný (1x), hladký (2x), šedý a šedočerný. V: trojúhelníkovité vrypy, hřebenová vlnice a vlešt'ování. Obr. 4:5,12,14. - 23 zdobených výdutí. M: hrubý A. P: hladký (3x), přihlazovaný (6x), nerovný přihlazovaný (4x), drsný (2x), drsný krupičkovitý (8x), světle hnědý, šedohnědý, světle oranžově šedý, oranžově hnědý. V: nehtové vrypy (4x), trojúhelníkovité vrypy (5x), čárkovité vrypy (1x), ryté mřížkování (7x), hřebenová vlnice (4x), hřebenové půlobloučky (2x). Obr. 4:1,4,6,7. - 13 zl. výdutí. M: jemný A. P: tuhovaný (12x), hladký (1x), černý hnědošedý. - 26 zl. výdutí. M: hrubý A. P: tuhovaný (1x), hladký (4x), přihlazovaný (15x), drsný (5x), drsný krupičkovitý (1x), hnědý, šedohnědý, šedý, černý. - 1 zl. dna s částí zdobené výdutě. M: jemný A. P: hladký, šedočerný. V: hřebenová vlnice. R: pd= ? - 3 zl. den s částmi zdobených výdutí. M: hrubý A. P: přihlazovaný (2x), drsný krupičkovitý (1), hnědý a světle hnědý. V: ryté mřížkování. R: pd= 9 cm, ? (2x). - 7 zl. den M: hrubý A. P: přihlazovaný (6x), drsný (1x), světle šedohnědý. R: pd= 8 cm, 12 cm, ? (5x).



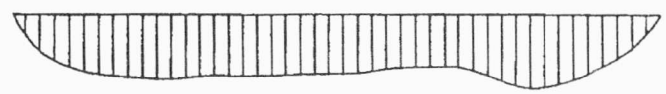
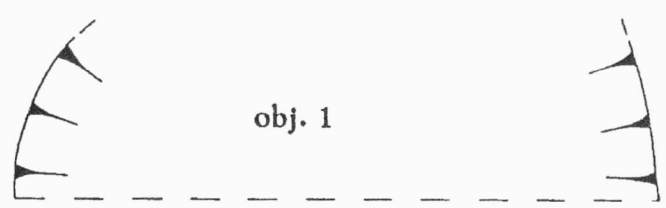


0 2500 m 1



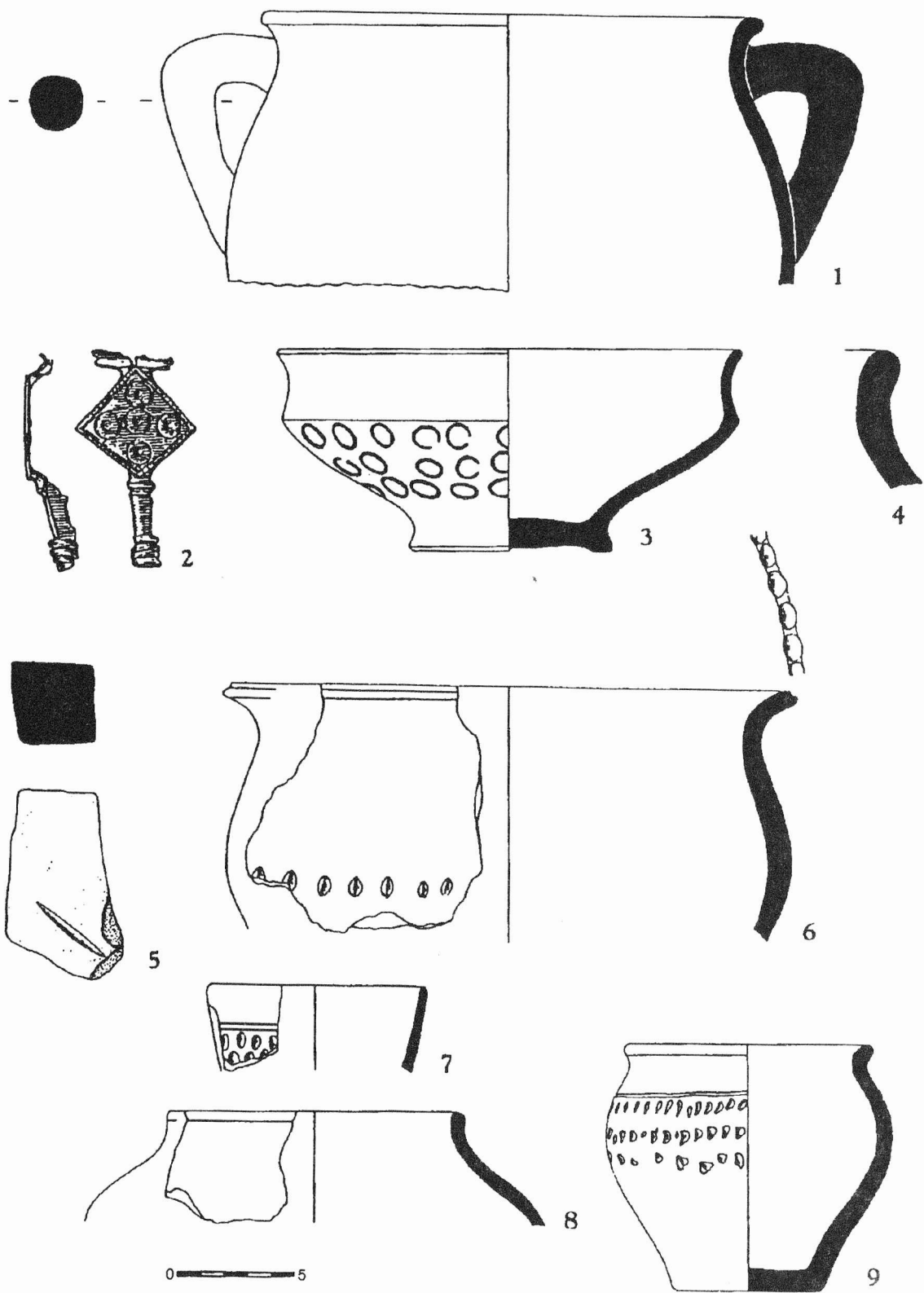
HORNÍ VĚSTONICE 1977  
„Na lukách“

2

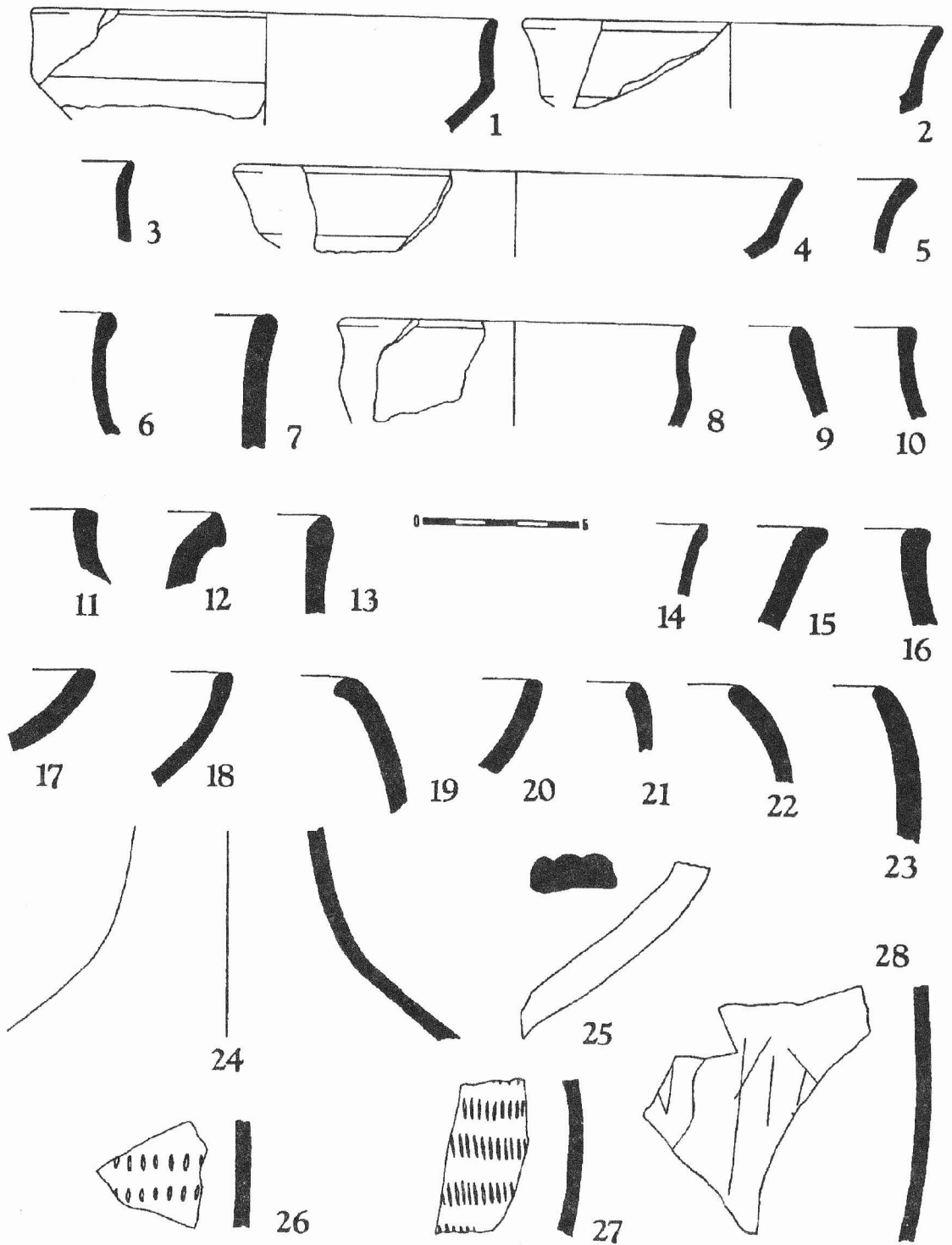


3

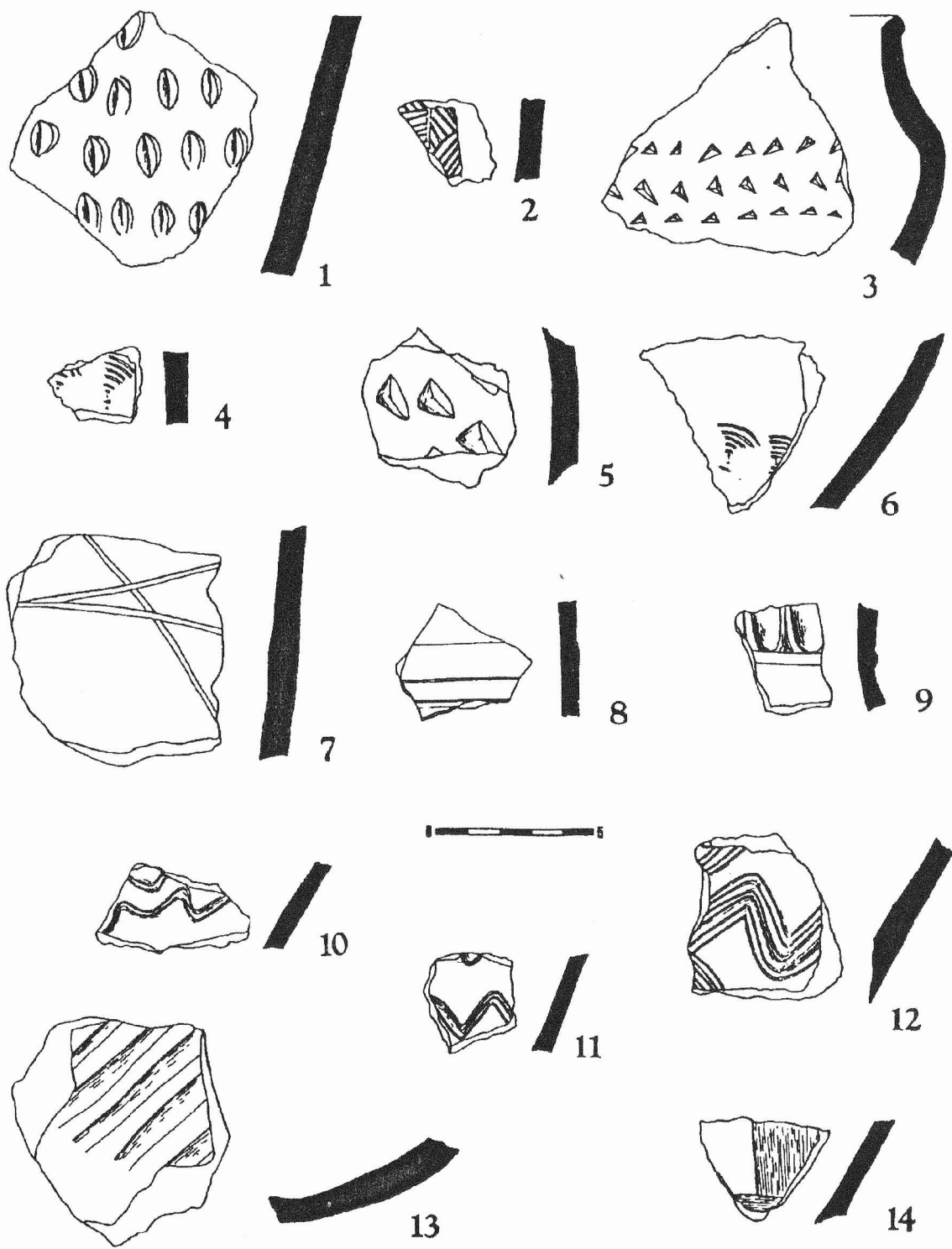
Obr. 1. Horní Věstonice (okr. Břeclav), poloha "Na lukách". 1 poloha lokality; 2 rozmístění objektů; 3 obj. 1.



Obr. 2. Horní Věstonice (okr. Břeclav). Nálezy z obj. 1.



Obr. 3. Horní Věstonice (okr. Břeclav). Nálezy z obj. 1.



Obr. 4. Horní Věstonice (okr. Břeclav). Nálezy z obj. 1.

13 zl. římské keramiky:

7 zl. malované keramiky. - 1 zl. hrdla džbánu. M: jemný světle žlutooranžový. P: červené páskové malování. Obr. 3: 24. - 1 zl. ucha džbánu. M: jemný žlutý. P: červené páskové malování. Obr. 3:25. - 2 zl. zdobených výdutí. M: jemný žlutooranžový. P: červené a oranžově červené malování. V: čárkovité vrypy. Obr. 3:26-27. - 3 zl. výdutí. M: jemný žlutooranžový, světle žlutooranžový a světle žlutý. P: červené (velmi kvalitní) a hnědočervené páskové malování.

6 zl. jemné žluto-oranžové keramiky. - 1 zl. výdutě s rytými písmeny. M: žlutooranžový. P: hladký. Obr. 3:28. - 2 zl. výdutí. M: světle oranžový. P: oranžově-červený potah. - 3 zl. výdutí. M: světle oranžový. P: hladký.

Římská bronzová emailovaná postříbřená spona s rombickým destičkovitým lučíkem, který byl zdoben pěti koncentrickými kroužky s důlky ze zbytky červeného emailu; neúplná bez vinutí a jehly a s odlomeným zachycovačem. Patka byla druhotně podvázaná bronzovým drátkem. D= 4,6 cm. Obr. 2:3, obr. 6.

1 zl. kamenného brousku s rýhou. Zach. d= 8 cm. Obr. 2:5.

2 ks mazanice.

116 zvířecích kostí.

(Zkratky: jemná keramika A = s příměsí mikroskopického písku; jemná keramika B = s příměsí jemně zrnitého písku, <1mm; hrubá keramika A = s příměsí středně zrnitého písku, <2mm; hrubá keramika B = s příměsí hrubého písku a kaménků, >2mm; M = materiál; P = povrch; V = výzdoba; R = rozměry; d=délka, v= výška, po= průměr okraje, pd= průměr dna, zl.= zlomek, zlomky)

### 3. Rozbor nálezů

#### 3.1. Germánská keramika

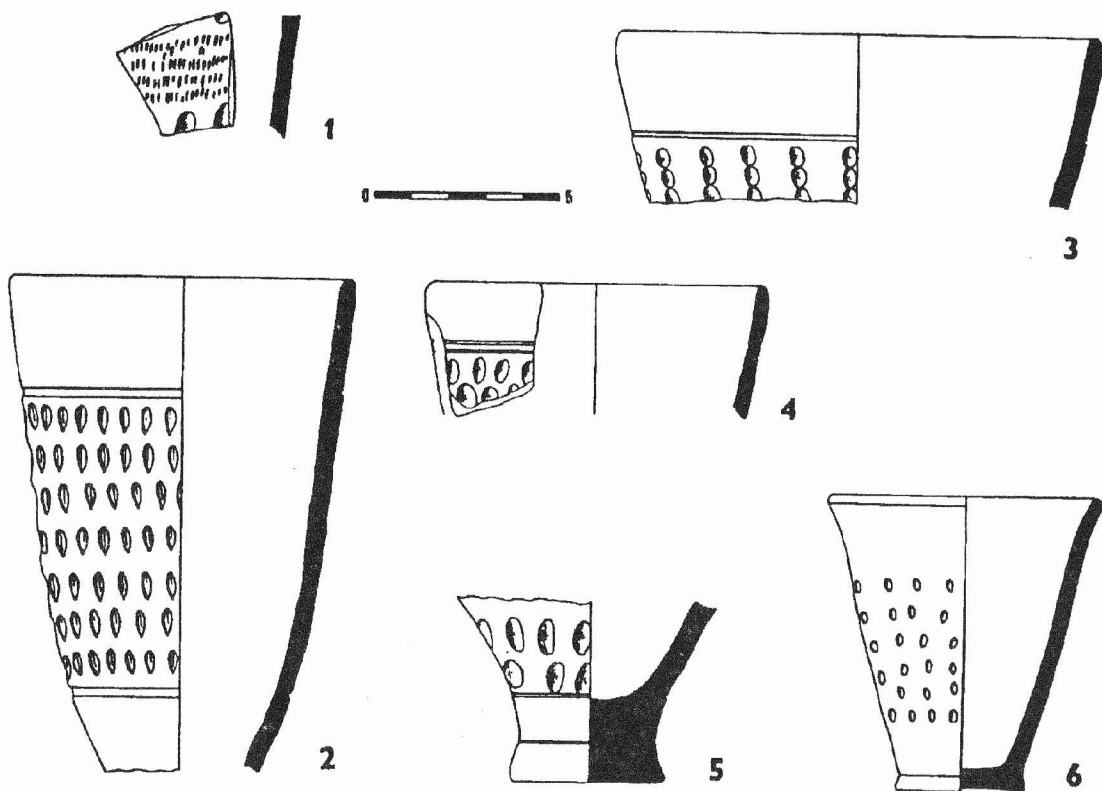
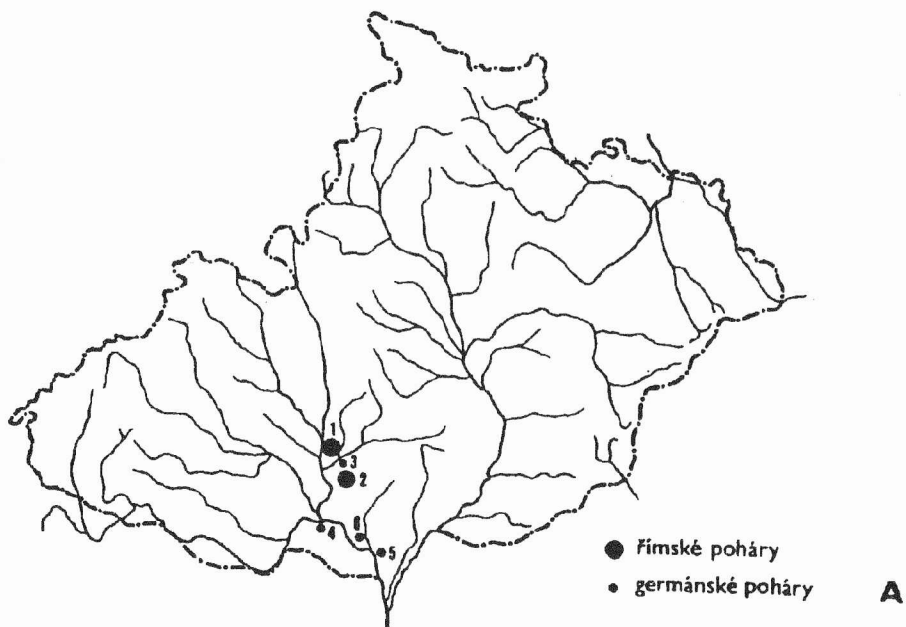
Jelikož nemáme k dispozici obsah celého objektu, nemůžeme se zde pouštět do úplného statistického rozboru. Přesto porovnání našeho souboru se 120 zlomky naznačuje následující zjištění. Poměr jemné a hrubé keramiky byl 1:2. V relativně početně zastoupené jemné keramice, často s tuhovaným povrchem, jsou doloženy ostrohranné misky s prohnutým hrdlem (4x), polokulovitá nebo vrchlíkovitá miska (1x), vrchlíkovitá miska (1x), miska se zataženým okrajem (1x) a pohár imitující svou výzdobou a patrně i tvarem skleněné poháry E 187 (1x). Hrubá keramika je reprezentována amforou (1x), hrnci (4x), zřejmě miskou neurčitelného typu (1x), ostrohrannou miskou s prohnutým hrdlem na nožkovité podstavě (1x) a miskami se zataženým okrajem (5x). Zdobená keramika představuje 34,2%. Mezi výzdobnými prvky a motivy se objevují kolkované kroužky (1x), prstové důlky (1x), nehtové vrypy (6x), trojúhelníkovité vrypy (7x), čárkovité vrypy (1x), ozubené kolečko (1x), vstřícně šrafované trojúhelníky (1x), horizontální rýhy (2x), ryté mřížkování (4x), úzké šikmé žlábků (1x), vertikální širší žlábků (1x), hřebenové půlobloučky (2x), hřebenové vlnice (7x) a vlešťované pásy (1x). Méně často se můžeme ve jmenované výzdobě setkat na moravských lokalitách s kolkovanými kroužky a zejména s oválnými důlky.

Výzdoba kolkovanými kroužky. Kolkované kroužky měly na misce z Horních Věstonic (obr. 2:3) průměr 1,1 až 1,4 cm a zanechaly ostré hrany po nástroji. R. von USLAR (1938, 30) předpokládá provedení těchto kroužků s průměrem okolo 2cm pomocí kovové trubičky nebo kroužku. U malých kroužků v průměru asi 0,5cm pak germánští hrncíři používali zřejmě dutou kost. Z moravského prostředí známe především větší typ kroužků (kolem 1,5cm). Malé kroužky pocházejí např. z misky z Komořan. Dosud jsme výzdobu kolkovanými kroužky zjistili na

moravských lokalitách převážně ve střepovém materiálu a nedalo se vždy přesně určit jakým tvarům náležela. U tří střepů, tj. z Blučiny (1x) a z Nejdku (2x) můžeme uvažovat podle okrajových zlomků na esovitě profilovanou misku (PEŠKAŘ 1964, III tab. 229: 15) a na misky se zataženým okrajem (ibid. tab. 246:16,19). Vedle nálezu z Moravské Nové Vsi (KLANICA 1971, tab. 18: 5), a z Brodu n/Dyjí (PEŠKAŘ 1970, tab. 19:1) kde byla výzdoba ve dvou řadách, a to na kónické misce (Moravská Nová Ves) a na terinovité misce (Brod n/D.), máme výzdobu kolkovanými kroužky prokázánu také z obj. 1 z Horních Věstonic na celém tvaru. Jedná se o ostrohrannou misku s prohnutým hrdlem. Dno s výrazně tvarovaným prstencem nápadně připomíná dna prstencových misek. Výzdoba byla na této nádobě aplikována na kónickou výduť ve třech až čtyřech řadách. Podobně na neúplné ostrohranné misce z chaty Z 10 z Komořan byla použita výzdoba kolkovanými kroužky v řadách (v podobě malých kroužků). Mezi dosud známé moravské příklady s výzdobou kolkovaných kroužků patří následující sídlištní lokality: Blučina, okr. BV (PEŠKAŘ 1964, III tab. 9: 5, 246:19); Dolní Němčí, okr. UH (ibid. tab. 21: 12); Držovice, okr. PV (PERNIČKA 1966, 81, Taf. LII:8.10); Hrubčice, okr. PV (PEŠKAŘ 1964, III tab. 30:9-10); Komořany, okr. VY (nepubl., výzkum K. Ludikovský); Kozlany, okr. VY (ibid. tab. 19:8); Křepice, okr. BV (ibid. tab. 76: 13); Křižanovice (okr. VY), poloha "Pihléky" (nepubl., výzkum S. Stuchlík); Lužice (TEJRAL 1967, Tab. 13:1); Milovice, okr. BV (ibid. tab. 126: 2); Moravská Nová Ves, poloha "Padělky", okr. BV (KLANICA 1971, tab. 18: 5); Mušov-"Na pískách", okr. BV (PEŠKAŘ 1964, III tab. 134:13); Nejdek, okr. BV (ibid. tab. 147:2, 4, 6,7, 9, 10; PEŠKAŘ 1971, tab. 21:9); Pasohlávky, okr. BV (ibid. tab. 156:13); Rajhradice, okr. Brno-venkov (PEŠKAŘ 1965, tab. 17:2); Vícemilice, okr. VY (PERNIČKA 1966, 81, Taf. LII: 13); Vrchoslavice, okr. PV (ibid. Taf. XXVI: 5); Vyškov, okr. VY, poloha "Žleby" (nepubl., výzkum O. Šedo). Většinou jde o nálezy ze sběrů. Kromě zde publikovaného nálezu pochází popisovaná výzdoba ještě z dalších čtyř objektů, tj. z chaty I z Blučiny, z chaty XI z Křepic, z chaty Z 10 z Komořan a z chaty I z Mušova ("Na pískách"). Kolkované kroužky byly zjištěny na zlomcích ve většině případů jako osamocená výzdoba. Jen na jednom střepu z Křepic (PEŠKAŘ 1964, III tab. 76: 13) se kroužky vyskytly v kombinaci s hřebenovými vlnicemi. Jak je patrné z rozšíření této výzdoby i v jiných oblastech, např. na slovenské lokalitě v Seredi (KOLNÍK 1961, 253, obr. 9:12), rakouských lokalitách v Hohenau (POLLAK 1980, Taf. 17:5), Ketzlsdorfu (ibid. Taf. 23:28), Kleinmeiseldorfu odkud pochází celá hrncovitá nádobka zdobená jednou řadou kroužků (ibid. Taf. 34: 2), dále na pohřebištích v meklenburském Wilhelmsaue (SCHACH-DÖRGES 1969, 163, Taf. 49: 1), v hessenském Gießenu (von USLAR 1938, Taf. 11:9), v Rheindorfu nedaleko od Kölnu (von Uslar 1938, Taf. 19:30-31), na sídlištních ve westfálském Waltropu (ibid. Taf. 19:32), v hessenském Gleichenu a Werkelu III (MILDENBERGER 1972, 36, 67, Taf. 18: 39, 24:36) nebo na německé lokalitě Baldersheim (PESCHECK 1978, Taf. 41:4), nepatří kolkované kroužky k jevu úzce regionálnímu. Ve snaze o časové zařazení nalézáme relativně málo opor. Na pohřebišti v Rheindorfu se tato výzdoba vyskytla v hrobě 189 spolu s kolínkovitou sponou A 147 (ibid. 235, Taf. 32: 8), kterou lze rámcově datovat do stupně B2. V chatě XI v Křepicích a v chatě I v Blučíně byl průvodní materiál umožňující nám vročit střepy s kolkovanými kroužky do 2. pol. 2. stol., event. až do počátku 3. století. Inventář chaty I z Mušova ("Na pískách") je datován westerndorfskou sigillatou mistra Helenia do 1. pol. 3. stol. Na značně pozdní datování této výzdoby by poukazovaly nálezy ze sídliště z pozdní doby římské až počátku stěhování národů ze Zlechova (HRUBÝ 1967, obr. III:2) a z birituálního hrobu 1400/III z Plotiště nad Labem (RYBOVÁ 1979, Abb. 88:21) patřící již době stěhování národů (1. pol. 5. stol.), resp. IV. fázi plotišťského pohřebiště. Lze tedy říci, že výzdoba kolkovanými kroužky se nedá k podrobnějšímu datování příliš využit.

Kónický pohár imitující skleněné poháry E 187. Z obj. 1 z Horních Věstonic pochází také zlomek germánského poháru s kónickými stěnami (obr. 2:7), který byl zdoben mělkými oválnými





**Obr. 5.** Rozšíření kónických pohárů s oválnými důlky na Moravě. 1,2 římské poháry; 3,4,5,6 germánské poháry.

důlky na výdutí. Obdobně zdobené poháry, mezi něž patří z moravských lokalit (obr. 5:A) sídlištní nálezy z Blučiny (obr. 5:3), Ladné (obr. 5:5) a z Rakvic (obr. 5:6), zřejmě imitovaly svou výzdobou a částečně i tvarem římské skleněné poháry typu E 187 s vybrušovanými ovály. K předpokladu o imitaci skleněných pohárů nás vedou zejména následující indicie. Podobná výzdoba se běžně neobjevuje na jiných tvarech germánské keramiky. Dále se tato výzdoba vyskytuje především na nižších kónických pohárech na nožkovité podstavě někdy i v podobném uspořádání jako na skleněných pohárech, tj. mezi vodorovnými rýhami. Výzdoba oválných důlků vytváří na pohárech horizontální řady (obr. 5:3-6). Na poháru z Blučiny se jednotlivé důlky k sobě napojují a tvoří tak navíc ještě svislé spojené řady. (obr. 5:3). Technika důlků je rozdílná. Zatímco u poháru z Ladné byly oválné důlky výrazně zahloubené, na stěnách pohárů z Blučiny, Horních Věstonic a Rakvic jsou mělké důlky málo čitelné. V germánských pohárech na Moravě převažují podle dochovalých nálezů spíše nižší kónické poháry na nožkovité podstavě, event. na odsazené nožce. Na velikost pohárů usuzujeme podle celého exempláře z Rakvic ( $v=7,5\text{cm}$ ;  $po=8\text{cm}$ ), který je podobný poháru ze sídliště ve Stranině (POLLAK 1980, 125, Taf. 110:7) nebo poháru ze žárového hrobu 465 ze stupně B2 v Kietrzu (GEDL 1988, 127, 186-187, Ryc. 9:h) a podle okrajových zlomků z Horních Věstonic ( $po=9\text{cm}$ ) a z Blučiny ( $po=13\text{cm}$ ). Pohár z Blučiny mohl být podle průměru okraje vyšší. Zajímavé srovnání nám dále nabízejí keramické nálezy s analogickou výzdobou na římských importovaných pohárech. Téměř celý pohár z Křepic (obr. 5: 2), zdobený řadami oválných důlků, resp. čokovitých vrypů, typu Gose 255 je blízký svou výzdobou poháru typu Schörgendorfer 252. Také zlomek výdutě zdobený čokovitými vrypy mezi řadami oválných důlků z Brna-Chrlice (obr. 5:1) můžeme zařadit do sledované skupiny pohárů, konkrétně k typu Bruknerová 14 = Déch. 64, pro které jsou známy chronologické opory v 1. - 2. století (BRUKNER 1981, 83, 153). Analogickou výzdobu zmiňuje F. OELMANN (1914, 8, Abb. 2) na fragmentu z Bonnu, datovaném od konce 1. stol. do počátku 2. stol. Také podle výskytu uvedených pohárů v celcích (Blučina, obj. 130; Horní Věstonice, obj. 1; Křepice, chata XII) se zdá, že římské importované i germánské nižší kónické poháry s výzdobou oválných důlků se na Moravě mohly vyskytovat ve starší době římské, a to především ve stupni B2. Vyloučit však nelze ojedinělý výskyt také na počátku mladší doby římské. Toto zjištění koresponduje i s chronologií skleněných pohárů E 187 v rámci Eggersova stupně B2 (EGGERS 1951, 178; KUNOW 1983, 28). Skleněné poháry E 187, které jsou z evropských lokalit známy poměrně zřídka, a to po jedné lokalitě z Dánska, Švédska a Polska (EGGERS 1951, Karte 51; KUNOW 1983, 163), mohly být v barbarském prostředí při napodobování transformovány přes importované keramické tvary. Míra pravděpodobnosti je v tomto případě zvýšena s ohledem na známé doklady analogických římských importovaných pohárů na Moravě (Brno-Chrlice, Křepice).

#### *Soupis kónických pohárů zdobených oválnými důlky na Moravě:*

(čísla soupisu odpovídají číslům na mapce a na kresebné tabulce)

##### a) Římské poháry

1. BRNO-CHRLICE, okr. Brno-město ("Na kopci"), sídliště, sběr. - 1 zl. výdutě pravděpodobně z poháru. M: jemný světle oranžový. P: šedý hladký. V: oválné důlky a čárkovité vrypy. Ul.: MZM Brno, inv. č. 83457. Obr. 5:1.

2. KŘEPICE, okr. Břeclav ("Záhumenice"), sídliště, chata XII. - Splepený a doplněný římský pohár, bez dna. M: jemně zrnitý. P: hladký hnědý. V: oválné až čokovité důlky či vrypy. R:  $po=9,5\text{ cm}$ ; zach.  $v=13,5\text{ cm}$ . Ul.: AÚ Brno, inv. č. 483-515/60. Obr. 5:2.

##### b) Germánské poháry

3. BLUČINA, okr. Brno-venkov ("Spodní Kolberky"), obj. 130. - 1 zl. poháru. M: jemný B. P: hladký tuhovaný, černý. V: mělké důlky. R:  $po=13\text{ cm}$ . Ul.: AÚ Brno, inv.č. 55/1-1396/59. Obr. 5:3.

4. HORNÍ VĚSTONICE, okr. Břeclav ("Na lukách"), sídliště, obj. 1. Obr. 5:4

5. LADNÁ, okr. Břeclav ("Hroudy za potokem"), sídliště, sběr P. Čápa (1980-81). - zl. odsazeného dna s částí zdobené výdutě. M: hrubý A. P: drsný, šedohnědý. V: oválné důlky. R: pd= 4 cm. Ul.: Archeologická expedice Břeclav-Pohansko, bez inv. č. Obr. 5:5.

6. RAKVICE, okr. Břeclav ("Pod Kozíberky"), sídliště, sběr. - Kónický pohár s odsazeným dnem. M: jemný B. P: hladký, hnědý. V: drobné oválné důlky, místy nezřetelné. R: po= 8 cm; pd= 3,5 cm; v= 7,5 cm. Ul.: MZM Brno, inv. č. 68092. Obr. 5:6.

### 3.2. Římská keramika

Mezi nálezy římské keramiky jsou zastoupeny běžně se vyskytující keramické skupiny v moravském sídlištním prostředí, tj. malovaná keramika (7 zl.) a jemná žluto-oranžová keramika (6 zl.). V malované keramice je doložena výzdoba čárkovitými vrypy (obr. 3:26-27). Po typologické stránce můžeme rozpoznat jen zlomky patřící džbánům (hrdlo - obr. 3:24, ucho - obr. 3:25 a podle tloušťky snad i některé výdutě). Nepochybně nejzajímavější bylo zjištění rytých písmen (graffito) na zlomku výdutě jemné žluto-oranžové keramiky (obr. 3:28)<sup>2)</sup> se jedná o první svědectví tohoto druhu v germánském prostředí. Z římského prostředí známe např. jeden příklad z Mušova-Burgstallu (GNIRS 1931, obr. 13:2) a v provinciích nejsou grafita na keramice vzácností (např. GRÜNEWALD 1983, Taf. 61; GRÖNKE-WEINLICH 1991, Taf. 46). Prof. R. Hoškovi se podařilo rozluštit nápis quadra]ns fim[i]. Quadrans je 0,137 litru. Slovo fimus nebo fimum označuje jistý nám neurčitý lékařský přípravek, na který upozorňuje Plinius.

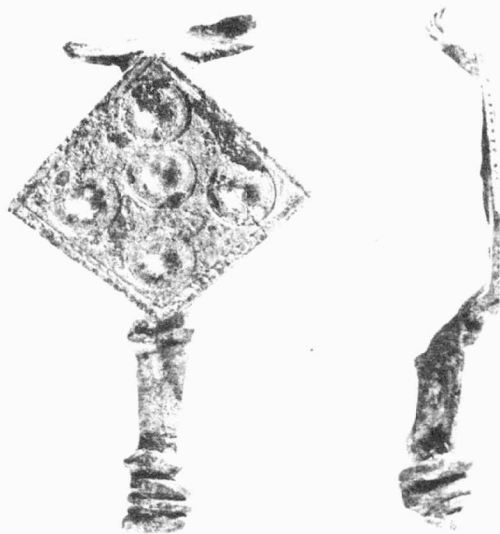
Soubor římské keramiky z obj. 1, představující 9,7% všech keramických nálezů v objektu, lze datovat pouze šířeji, a to do 2. století. Bližší opory pro datování soubor římské keramiky neposkytuje.

### 3.3. Římská emailovaná spona

Tato bronzová lučikovitá spona (obr. 2:2, obr. 6) byla na přední straně lučíku a nožky postříbřena. Lučík tvořila rombická destička zdobená pěti kružnicemi s důlky, v nichž se zachovaly zbytky tmavě červeného emailu. Zvláštní na popisované sponě z Horních Věstonic je sekundární podvázání spodní části nožky bronzovým drátkem přes částečně odlomený zachycovač. Domnívám se, že tento drátek byl použit z odlomené jehly spony, o čemž by svědčil výrazně zúžený jeden konec drátku. Jaký skutečný význam neobvyklé podvázání mělo nelze jednoznačně rozhodnout. Snad můžeme předpokládat druhotné využití spony po odlomení jehlice jako přívěsek? Hornověstonická spona náleží, jak již bylo naznačeno, k lučikovitým emailovaným sponám (Emailbügelfibeln). Podle základního konstrukčního schématu odpovídá Exnerovu typu I 39 (EXNER 1941, 49, 54, 84, Taf. 8:13) nebo typu Böhme 343 (BÖHME 1972, 17, Taf. 6:343). Odlišné je zakončení nožky v podobě zvířecí hlavičky, která u naší spony není doložena. Je zde patrné pouze rozšířené tvarování patky v podobě obráceného T. Lučikovité emailované spony Exnerovy I. skupiny mají svůj původ na území západoevropských provincií, tj. v Gallii a v Porýní. Přestože výroba těchto spon započala již v 1. století a doklady nošení jsou uváděny i pro počátek 3. století, nejintenzivněji byly vyráběny a nošeny ve 2. století (EXNER 1941, 48-56; RIHA 1979, 159). Hlavní oblasti rozšíření lučikovitých emailovaných spon s rombickou destičkou (typu Exner I 39/41) se vztahují především k západoevropským lokalitám v Británii, Nizozemí, Belgii, Francii, Švýcarsku a Německu (von USLAR 1938, 105, Taf. 31:34; EXNER 1941, 84-85; BÖHME 1972, 17). Lokality se nacházejí jak na území bývalých římských provincií, tak i na limitu a v jeho blízkosti. Jeden nález je znám dokonce ze severní Afriky z lokality Tiddis v Alžírsku (BÖHME 1972, 17, Anm. 93). Doklady jmenovaných typů spon se vzácněji vyskytují ve východnějších oblastech od hornogermánsko-raetského limitu, tj. v Panonii. Mezi panonskými lokalitami se v literatuře uvádějí Vindobona (NEUMANN 1967, 70, Taf. XLIII:2), Emona, Siscia

a Carnuntum (SELLYE 1939, 74, Pl. XI:13-14). K nejnáchodněji objeveným sponám typu Exner I 39/41 můžeme uvést exemplář z lokality Ust' Al'minskij mogil'nik z Krymu (DAŠEVSKAJA 1991, tab. 65:6). Dosud ojedinělý nález tohoto typu lučikovitých emailovaných spon ze středoevropského barbarika, pocházející z Horních Věstonic, se řadí ke vzácným dokladům mimo území římských provincií. Na Moravě byla již dříve objevena jedna římská emailovaná spona v chatě VII na sídlišti v Křepicích (PEŠKAŘ 1972, 33-34, 97-99, Taf. 19:1), ale ta patří k typu souměrných emailovaných spon (gleichseitige Fibeln) Exnerova typu I 1, které jsou např. v Panonii častější (PATEK 1942, 119, 207, Taf. XIV:12-15) než lučikovité emailované spony typu Exner I 39/41.

Vraťme se ještě k časovému postavení emailované spony z Horních Věstonic. A. BÖHME (1972, 17) dokládá výskyt spon typu Exner I 39 = Böhme 343 v nálezových souvislostech 1. pol. 2. stol. Ve Vindoboně zjistili rakouští archeologové tento typ spony ve vrstvě se sesterciem císaře Hadriána (NEUMANN 1967, 70, Taf. XLII:2). Konstrukčně analogický typ spony z Augstu (Colonia Augusta Rauricorum) typu Riha 1402 s odlišně profilovanou odsazenou nožkou klade E. RIHOVÁ (1979, 160, Taf. 47) podle keramiky do 2. pol. 2. stol. Témuž období patří podle R. von USLARA (1938, 105, 234, Taf. 31:34) spona typu Exner I 39/41 z hrobu 168 na pohřebišti v Rheindorfu. Podobně i zde se autor při datování opřel o římskou keramiku, tentokrát o pohár typu Niederbieber 29 či Hofheim 25/26 (ibid.). Podle těchto příkladů tedy vidíme, že ani lučikovité emailované spony Exnerova typu I 39/41 neposkytují zcela jednoznačnou možnost pro přesnější datování v rámci 2. století. Převažuje však datování do 1. pol. 2. stol. Je tedy velmi pravděpodobné, že sponu z Horních Věstonic bude možno datovat do období kolem poloviny 2. století.



**Obr. 6.** Horní Věstonice (okr. Břeclav). Římská emailovaná spona z obj. 1.

#### 4. Datování objektu

Podle rozboru nálezů je zřejmé, že objekt 1 z Horních Věstonic se hlásí do stupně B2, tedy rámcově do 2. stol. Tomuto datování odpovídá jak charakter germánské keramiky (ostrohranné misky s prohnutým hrdlem, pohár imitující skleněné poháry E 187), tak zejména přítomnost lučikovité emailované spony. Ve snaze o bližší časové vymezení v rámci stupně B2 již narážíme na obtíže. Ty jsou evidentní především v obecném stavu našich vědomostí o sídlištních celcích.

Dosud známé sídlištní objekty ze starší doby římské na Moravě byly kladeny hlavně do mladší fáze stupně B2, tj. do fáze B2b (PEŠKAŘ 1978, 63). Jestliže tato fáze vymezuje v absolutní chronologii podle J. Tejrala (PEŠKA a kol. 1991, obr. 34) relativně krátké období, přibližně mezi léty 150-180, pak fáze B2a (1. pol. 2. stol.) patří na Moravě co se týče poznání sídlištních celků k velmi málo prozkoumanému úseku doby římské. Sídlištní objekt, který je předmětem tohoto příspěvku, je možno podle spony datovat s velkou pravděpodobností do období kolem poloviny 2. století. Ovšem s vyloučením eventuálního posunu v datování v případě sekundárního podvázání emailované spony, u které nelze určit časový posun mezi funkčností spony a jeho druhotným používáním.

## 5. Závěr

Publikovaný objekt 1 z Horních Věstonic představuje pro poznání Mušovska ve 2. století důležitý celek. Přítomnost lučikovité emailované spony ukazuje na výrazné vztahy Germánů k římskému prostředí, které jsou intenzivní v okolí Mušova v období kolem markomanských válek a v době těchto událostí (TEJRAL 1992). A právě někam do uvedeného období v rámci stupně B2 náleží i objekt z Horních Věstonic. Není vyloučeno, že by mohl ještě těsně předcházet jmenovaným událostem. Objekt se však nepodařilo prokopat celý a ani jeho zázemí nebylo sledováno ve větším rozsahu, pouze v rámci umístění v rýze. Proto i hodnocení objektu vychází jen ze získaného vzorku nálezů. Hlubší poznání lokality by bylo aktuální právě v souvislosti s nálezem římské emailované spony, pro hledání těch sídlišť či dvorců, v nichž pobývala germánská knížecí vrstva. Dosud totiž neznáme obdobná sídliště, která jsou navíc obtížně rozpoznatelná. Na určitou sociální diferenciaci sídlišť lze soudit zřejmě jen podle nálezového inventáře, neboť půdorysné dispozice zkoumaných sídlišť z doby římské na Moravě neposkytují dostatek možností pro tyto interpretace. Ale jednoznačná kritéria určující přítomnost vyšší společenské vrstvy jsou nám zatím zahalena současným stavem poznání. Objev bohatého knížecího hrobu z Mušova (PEŠKA-TEJRAL 1990) přesto naznačuje, že sídliště podobného typu se musela někde v okolí Mušova nacházet. Vzhledem k zaplavení slibných lokalit, jakými mohly být nepochybně Mušov "U sv. Jana" a snad i Horní Věstonice "Na lukách", se snaha po nalezení sídla či sídel germánských velmožů snižuje. K řešení problematiky významných sídlištních lokalit ve společenském vývoji na Mušovsku může za současného výzkumu vnést světlo především srovnávací analýza nálezového inventáře zkoumaných sídlišť. Této analýze však musí nejprve předcházet důkladné zpracování nálezového sídlištního fondu ve formě katalogů s vyhodnocením z celé oblasti Mušovska, resp. středního Podjíví.

Poznámky:

- 1) Za předání nálezů z doby římské srdečně děkuji Dr. I. Peškařovi.
- 2) Prof. Dr. R. Hoškovi děkuji za určení nápisu.

## Literatura

- A = ALMGREN, O. 1923: Studien über nordeuropäische Fibelformen der ersten nachchristlichen Jahrhunderte mit Berücksichtigung der provinziäl-römischen und südrussischen Formen. Mannus Bibl. 32, Leipzig.
- Bernhard = BERNHARD, H. 1981: Zur Diskussion um die Chronologie Rheinzaberner Relieftöpfer. Germania 59, 79-93.
- BÖHME, A. 1972: Die Fibeln der Kastelle Saalburg und Zugmantel. SaalburgJb 29, 5-112.
- DAŠEVSKAJA, O. D. 1991: Pozdnije skify v Krymu. Archeologia SSSR D 1-7. Moskva.
- E = EGGERS, H. J. 1951: Der römische Import im freien Germanien. Hamburg.
- ETTLINGER, E. 1973: Die römischen Fibeln in der Schweiz. Bern.



- EXNER, K. 1941: Die provinzialrömischen Emailfibeln der Rheinlande. BerRGK 29, 1939, 31-121.
- GEDL, M. 1988: Obiekty z okresu wpływów rzymskich na cmentarzysku w Kietrze, woj. Opole. In: Skripta Archaeologica, Varia CCXXXI, 119-198.
- GNIRS, A. 1931: Římská stanice na Mušově. Zprávy Stát. arch. úst. 2-3, 1929-30, 9-29.
- Gose = GOSE, E. 1950: Gefäßtypen der römischen Keramik im Rheinland. Kevelaer.
- GRÖNKE, E. - WEINLICH, E. 1991: Die Nordfront des römischen Kastells Biriciana-Weissenburg. Die Ausgrabungen 1986/1987. Prähistorische Staatssammlung München 25, München.
- GRÜNEWALD, M. 1983: Die Funde aus dem Schutthügel des Legionslagers von Carnuntum (Die Baugrube Pingitzer). RLÖ 32.
- HRUBÝ, V. 1967: Sídliště z pozdní doby římské ve Zlechově. Archeol. rozhl. 19, 643-658, 669.
- KLANICA, Z. 1971: Pravěké sídliště v trati "Padělky" v Moravské Nové Vsi (okr. Břeclav). Přehled výzkumů 1969, 39-40.
- KOLNÍK, T. 1961: Drobné nálezy z územia juhozápadného Slovenska. Študijné zvesti 6, 245-259.
- KUNOW, J. 1983: Der römische Import in der Germania libera bis zu den Markomannenkriegen. Studien zu Bronze- und Glasgefäßen. Neumünster.
- MĚŘÍNSKÝ, Z. - PEŠKAŘ, I. - RAKOVSKÝ, I. 1980: Archeologické nálezy na pravém břehu Dyje u soutoku se Svratkou (okr. Břeclav). Přehled výzkumů 1977, 109.
- MILDENBERGER, G. 1972: Römerzeitliche Siedlungen in Nordhessen. Marburg.
- NEUMANN, A. 1967: Forschungen in Vindobona 1948 bis 1967. I. Teil: Lager und Lagerterritorium. RLÖ 23.
- Niederbieber = OELMANN, F. 1914 OELMANN, F. 1914: Die Keramik des Kastells Niederbieber. MRGK 1, Frankfurt a. M.
- PATEK, E. 1942: Verbreitung und Herkunft der römischen Fibeltypen von Pannonien. DissPann II/19, Budapest.
- PERNIČKA, R. M. 1966: Die Keramik der älteren römischen Kaiserzeit in Mären. Brno.
- PESCHECK, Ch. 1978: Die germanischen Bodenfunde der römischen Kaiserzeit in Mainfranken. München.
- PEŠKA a kol. 1991: Královská hrobka z Mušova. Barbaři a Římané nad středním Dunajem v prvních dvou stoletích nového letopočtu. Mikulov.
- PEŠKA, J. - TEJRAL, J. 1990: Bohatý knížecí hrob z doby římské u Mušova. Archeol. rozhl. 42, 548-563, 605-608.
- PEŠKAŘ, I. 1964: Morava v 1. a 2. století n. l. Kandidátská disertace (rpk), I-III, AÚ ČSAV Brno.
- PEŠKAŘ, I. 1965: Sídliště z doby římské u Rajhradice. Přehled výzkumů 1964, 52.
- PEŠKAŘ, I. 1970: Nádoba z doby římské od Brodu nad Dyjí (okr. Břeclav). Přehled výzkumů 1968, 35.
- PEŠKAŘ, I. 1971: Přírůstky moravských nálezů z doby římské za rok 1969. Přehled výzkumů 1969, 20-21.
- PEŠKAŘ, I. 1972: Fibeln aus der römischen Kaiserzeit in Mähren. Praha.
- PEŠKAŘ, I. 1978: Starší doba římská na Moravě. Zprávy ČSSA 20/3, 55-83.
- POLLAK, M. 1980: Die germanischen Bodenfunde des 1. - 4. Jahrhunderts n. Chr. im nördlichen Niederösterreich. Wien.
- RIHA, E. 1979: Die römischen Fibeln aus Augst und Kaiseraugst. Forschungen in Augst 3, Augst.
- RYBOVÁ, A. 1979: Plotiště nad Labem. Eine Nekropole aus dem 2.-5. Jahrhundert u. Z. I. Teil.



Památky archeol. 70, 353-489.

SELLYE, J. 1939: Les bronzes émaillés de la Pannonia Romaine. DissPann II/8, Budapest.

SCHACH-DÖRGES, H. 1969: Das jungkaiserzeitliche Gräberfeld von Wilhelmsaue in Brandenburg. BBV 13, Berlin.

Schörgendorfer = SCHÖRGENDORFER, A. 1942: Die römische Keramik der Ostalpenländer. Brunn-München-Wien.

TEJRAL, J. 1967: Nové sběry střepového materiálu na sídlišti u Lužic, okres Hodonín. Přehled výzkumů 1966, 40.

TEJRAL, J. 1992: Die Probleme der römisch-germanischen Beziehungen unter Berücksichtigung der neuen Forschungsergebnisse im niederösterreichisch-südmährischen Thayaflußgebiet. Ber.RGK 73, 377-468.

von USLAR, R. 1938: Westgermanische Bodenfunde des ersten bis dritten Jahrhunderts nach Christus aus Mittel- und Westdeutschland. Berlin.

**Germanisches Siedlungsobjekt mit römischer Emailfibel Typ Exner I 39 aus Horní Věstonice.** Im Beitrag wird Obj. 1 aus Horní Věstonice in der Flur "Na lukách" publiziert. Das Objekt, dessen Grundriß es nicht gelang festzustellen, wurde im Aushub für die Gasleitung gemeinsam mit weiteren drei Objekten aus der römischen Kaiserzeit (Nr. 3, 4, 5), mit einem frühlatènezeitlichen Objekt (Nr. 2) und einem Pfostengrübchen (Obj. 6) entdeckt. Neben Funden germanischer und römisch-provinzialer Keramik, eines Schleifsteines, Lehmewurfbrocken und Tierknochen, enthielt Obj. 1 vor allem eine seltene kaiserzeitliche emaillierte Bügelfibel. Sie wurde aus Bronze hergestellt und war auf der vorderen Bügel- und Fußseite versilbert. Interessant auf der beschriebenen Fibel aus Horní Věstonice ist die sekundäre Umwicklung des unteren Fußteiles mit einem Bronzedrähchen um den teilweise abgebrochenen Nadelhalter. Ich nehme an, daß dieses Drähchen von der abgebrochenen Fibelnadel verwendet worden war, worüber das eine ausdrucksvoll verjüngte Drahtende Zeugnis ablegt. Die Fibel stellt Exners Typ I 39 oder Typ Böhme 343 vor und man kann sie in Stufe B2, wahrscheinlich in den Zeitabschnitt um die Mitte des 2. Jh. datieren. Die Fibel gehört zu einem isolierten Fund dieses Typs im mitteleuropäischen Barbarikum. Zu den weiteren Funden, denen wir uns bei der Analyse gewidmet haben, gehört die germanische Keramik. Das Verhältnis der feinen zur groben Keramik war 1:2. In der Feinkeramik sind scharfkantige Schüsseln mit durchbogenem Hals, die halbkugelige Schüssel und die Schüssel mit eingezogenem Rand vertreten. Ein interessanter Fund in der Feinkeramik ist das Bruchstück eines Bechers mit ovalen Grübchen, der die Glasbecher des Typs E 187 imitiert. Das Vorkommen analogischer Becher wird in Mähren verfolgt (Abb. 5). Becher, die mit ihrer Verzierung und oft auch in ihrer Form die Glasbecher E 187 imitieren, sind aus der germanischen Keramik in Mähren von folgenden vier Lokalität bekannt: Blučina, Horní Věstonice, Ladná, Rakvice. Ähnliche Imitationen lassen sich in Mähren auch in der römischen Importkeramik von den Lokalitäten Brno - Chrlice und Křepice belegen. Die grobe Keramik ist durch eine Amphora, Töpfe, eine terrinenartige Schüssel, eine Schüssel mit durchbogenem Hals und durch Schüsseln mit eingezogenem Rand nachgewiesen. Die verzierte Keramik stellt 34,2 % vor. Unter den Zierelementen und Motiven erscheinen Stempelringe, Fingergrübchen, ovale Grübchen, Nagelritze, dreieckförmige Ritze, strichförmige Ritze, Zahnrädchen, gegenständig schraffierte Dreiecke, horizontale Rillen, gerilltes Gittermuster, schmale schräge Riefen, vertikale breitere Riefen, Kammhalbbögen, Kammwellenlinien und eingeglättete Bänder. Weniger häufig können wir auch auf anderen mährischen Siedlungslokalitäten aus der römischen Kaiserzeit vor allem Stempelringen und ovalen Grübchen begegnen. Die Verzierung von Stempelringen haben wir aus Obj. 1 von Horní Věstonice auf der gesamten Form bewiesen. Es handelt sich um eine konische Schüssel mit durchbogenem Hals und abgesetztem Boden. Diese Verzierung hat nicht

nur eine regionale Ausbreitung. Sie kommt z. B. auf einigen slowakischen (Sered'), österreichischen (Hohenau, Ketzlsdorf, Kleinmeiseldorf) oder deutschen Lokalitäten (Gießen, Gleichen, Rheindorf, Waltrop, Werkel, Wilhelmsau) vor. Die Verzierung mit Stempelringen erscheint auf Siedlungen aus der römischen Kaiserzeit in Mähren namentlich in den Stufen B2-C1, event. C3-D1 (Zlechov). In den Funden der kaiserzeitlichen Keramik interessiert uns hauptsächlich das Bauchbruchstück von einer feinen gelborangen Keramik mit geritzten Buchstaben (Graffito). Objekt 1 aus Horní Věstonice stellt für die Erkenntnis des Mušover Raumes im 2. Jahrhundert einen wichtigen Komplex vor, den man im Rahmen der Stufe B2 in den Zeitabschnitt um die Markomannenkriege datieren kann. Anhand des Vorkommens der seltenen emallierten Bügelfibel weist das Objekt aus Horní Věstonice auf einen markanten römischen Einfluß im Raume der mittleren Thaya (Dyje) hin, der weiter besonders durch die Anwesenheit der römischen Einheiten auf Mušov-Burgstall, durch römische Feldlager in Mušov "Na piskách" und zahlreiche römische Importe im reichen Fürstengrab bei Mušov, als auch durch viele Importe auf germanischen Siedlungen in diesem Raum, belegt ist.

## PŘEHLED VÝZKUMŮ 1990

*Vydává:* Archeologický ústav Akademie věd ČR Brno  
Koliště 19

*Odpovědný redaktor:* Dr. Jaroslav Tejral

*Redakce:* Dr. Eduard Droberjar (vedoucí redaktor)  
Dr. Lumír Poláček, Dagmar Vorlíčková

*Překlady:* Dr. R. Tichý, E. Tichá

*Kresby:* A. Krechlerová a autoři příspěvků

*Na titulním listě:* bronzový přívěsek z depotu v Polešovicích

*Tisk:* Tiskárna Gloria, Rosice u Brna

*Evidenční číslo:* ÚVTEI-73332

*Vydáno jako rukopis:* 450 kusů

PD 1520  
1990. (1993.)