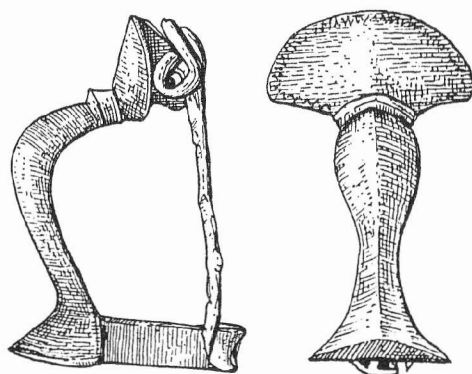


ARCHEOLOGICKÝ ÚSTAV AKADEMIE VĚD ČESKÉ REPUBLIKY
V BRNĚ

PŘEHLED VÝZKUMŮ
39 (1995-1996)

ISSN 1211-7250
ISBN 80-86023-17-6



BRNO 1999

PŘEHLED VÝZKUMŮ 39 (1995-1996)

Vydává:	Archeologický ústav AV ČR Brno Královopolská 147, 612 00 Brno E-mail: ps@iabrno.cz http://www.iabrno.cz/3ca.htm
Odpovědný redaktor:	PhDr. Jaroslav Tejral, DrSc.
Redakce a příprava pro tisk:	Mgr. Balázs Komoróczy, Ing. Petr Škrdla
Na titulním listě:	Římská bronzová kolínkovitá spona z Mušova
Kresba:	Lubomíra Trávničková
Tisk:	Bekros
Náklad:	350 ks

Publikace neprošla redakční ani jazykovou úpravou.

Published by:

AÚ AV ČR Brno, Královopolská 147, 612 00

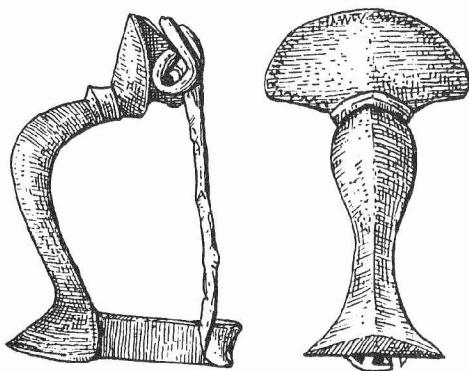
All rights reserved.

© 1999 by the Authors and IA AS CR Brno.

ARCHEOLOGICKÝ ÚSTAV AKADEMIE VĚD ČESKÉ REPUBLIKY
V BRNĚ

PŘEHLED VÝZKUMŮ 39 (1995-1996)

ISSN 1211-7250
ISBN 80-86023-17-6



PD 4423 / 39. 1995-1996. (1999)



1178/004

BRNO 1999

S 9990385 491

250,-



Odešel profesor Josef Poulík

Dne 9. března 1998 se moravští archeologové společně s kolegy z Čech, ze Slovenska, Rakouska a Německa a s širokou brněnskou veřejností rozloučili s dlouholetým ředitelem Archeologického ústavu ČSAV v Brně, prof. PhDr. Josefem Poulíkem, DrSc.

Prof. Poulík se narodil 6.8.1910 v Jiřkovících, v kraji bohatém na archeologické památky. Ty jakoby mu již v dětském věku učarovaly. Od nejtělejšího mládí je zachraňoval a zúčastňoval se jejich vykopávek. Vystudoval textilní střední školu, avšak místo do textilního průmyslu, šel do Moravského zemského muzea, aby alespoň jako pomocný pracovník byl ve styku s archeologií. Doplnil si maturitu na reálném gymnasiu a v předvečer války začal studovat prehistorii na univerzitě v Brně. Uzavření českých vysokých škol na podzim 1939 mu znemožnilo řádné studium. Nerezignoval však. Zaměřil své bádání na slovanské památky. Prováděl v těžkých dobách jejich výzkum v terénu i v muzejních sbírkách a připravil disertační práci „Staroslovanská Morava“. Promoval v roce 1946 na Karlově univerzitě u prof. Eisnera. Již během války navázal úzké kontakty s pražským Státním archeologickým ústavem (SAÚ) a jeho ředitelem Jaroslavem Böhmem. V roce 1945 byl pověřen řízením pobočky SAÚ v Brně. Pod jeho vedením se stala brněnská pobočka v roce 1952 součástí ČSAV a v šedesátých letech potom

samostatným ústavem ČSAV, který byl koordinačním střediskem archeologického výzkumu pro Moravu a Slezsko. V Archeologickém ústavu ČSAV vyrostl prof. Pouлік v osobnost evropského formátu. Evropský věhlas získal svými mimořádnými objevy, z nichž vynikají především staroslovanské Mikulčice. Vřelé přijetí v nejširší veřejnosti mu zajistil jeho přirozený demokratický cit. Přednášel o svých objevech se stejným zápalem jak badatelům na univerzitách a na mezinárodních kongresech, tak i prostým lidem na moravských vesnicích a žákům a studentům na školách. V krátkém nekrologu nelze podrobně zhodnotit celé životní dílo J. Poulika, které 45 let vyrůstalo v rámci brněnského Archeologického ústavu, v jehož čele po celou tuto dobu stál. Je možno pouze načrtnout několik rysů badatele a člověka a to tak, jak se jevil nejbližším spolupracovníkům a podřízeným. Začátky v poválečné pobočce ústavu v Brně byly skromné. Většina tehdejších archeologů na Moravě pocházela z generace zanícených amatérů třicátých let. Noví adepti teprve nastupovali na univerzitu. První rozsáhlé výzkumy na jižní Moravě prováděl proto J. Pouлік sám. Základ rozvoje pracoviště položil zaměstnáním technických pracovníků - fotografa, kresliče, spolehlivé sekretářky a několika terénních techniků. Ti pak vytvářeli dobré zázemí i pro výzkumnou práci postupně nastupujících mladých archeologů. Rozvoj ústavu umožnilo jeho začlenění do ČSAV. Zásluhou J. Poulika je, že se v těžkých politických poměrech nedal spoutat kádrovými normami a vybíral spolupracovníky podle jejich odborných schopností. Tak vytvořil v padesátých letech tvůrčí kolektiv, který mohl provádět nejen desítky záchranných akcí na celé Moravě, nýbrž i velké systematické výzkumy z různých předhistorických období od paleolitu až do slovanské mladší doby hradištní. J. Pouлік byl na jedné straně přísný šéf, který svědomitě podřízené kontroloval a vyžadoval hodně dobré práce, na druhé straně ale uměl přátelsky poradit a pochopit různé problémy svých spolupracovníků. Dokázal stmelit různorodé členy ústavu ve společenství zapálené pro archeologický výzkum. Velkolepé výzkumy ústavu, z nichž vysoko vyčnívaly prof. Poulikem objevené velkomoravské Mikulčice, přiváděly také do ústavu četné zahraniční hosty, kteří všichni oceňovali nejen samotné nálezy, nýbrž i přátelskou atmosféru ústavu, vytvářenou jeho ředitelem. Ten pak dovedl při svých cestách do zahraničí připravit dobré podmínky pro studijní pobyty pracovníků ústavu v dobách, kdy výjezdy do ciziny nebyly zcela běžné.

Vrcholu popularity dosáhl prof. Pouлік v šedesátých letech. Do jeho života zasáhl stejně hluboko jako do vývoje celého národa kritický rok 1968. Přebíratné dění znemožnilo spravedlivé ocenění ústavu za náročnou realizaci úspěšné státně reprezentační výstavy Velká Morava, kterým mělo být postavení pro ústav vyprojektované budovy. Zdánlivá kariéra J. Poulika po roce 1970 mu zdaleka nepřinášela to vnitřní uspokojení, kterého se mu dostávalo v upřímném ovzduší relativně malého, úspěšného pracoviště. Téměř dvojnásobný personální nárůst ústavu umožnil provedení rozsáhlých záchranných výzkumů, nepřispěl ale k potřebnému rozvoji teoretického bádání, k němuž ústav shromáždil téměř nepřehledný fond památek. Smutnou skutečností zůstává, že právě výzkum slovanského období, kterému J. Pouлік zasvětil podstatnou část svého života, se v ústavu v posledních letech jeho vedení dostal do určité krize. Později panu profesorovi nezpůsobilo potěšení ani nezbytné rozdělení ústavu v transformačním procesu Akademie. Nemohl to již pochopit. Nikdo mu nevysvětlil, že i pro ústav platí, jak to dříve často sám zdůrazňoval: "má dáti - dal", a že to "má dáti" znamená také vyhodnotit vykopané památky, udělat z nich cenné hmotné historické prameny a na jejich základě teoretickým studiem přispět k pravdivému poznání pravěkých a raně historických dějin. S lítostí jsme sledovali, že základní pracoviště, které založil a pod jehož vedením dlouhou dobu rozkvétalo, se mu stalo jakoby cizím. Přece však i my jsme viděli, že až do poslední doby mu nebyl zcela lhostejný osud archeologického bádání na Moravě a tedy ani osud Archeologického ústavu AV ČR.

Profesor Josef Pouлік spojil svůj osud od mládí s archeologií. Žil plný život v nelehkých historických podmínkách, s nimiž se snažil vždy svým způsobem optimálně vyrovnat. Pevnou oporou v životě mu byla jeho maminka, relativně prostá venkovská žena, a jemná vzdělaná paní, jeho manželka Julie. Jejich vliv mu dával sílu k osobnímu přiznání svých omylů a nedostatků i k přijetí někdy snad tvrdé kritiky svého počínání. Pán života a smrti mu dal do nejvyššího věku duševní svěžest, nabídl mu hodně času k zamyšlení a zhodnocení celoživotního snažení. Když ho dne 28.2.1998 povolal, byl nepochybně pan profesor dobře připraven. Všichni pracovníci Archeologického ústavu budou vzpomínat na všechno kladné, co pro rozvoj ústavu vykonal, a na krásná léta, která pod jeho vedením prožili.

Čeněk Staňa

Obsah:

STUDIE A KRÁTKÉ ČLÁNKY

J.Svoboda	Metody, analogie a interpretace v paleolitickém výzkumu	17
V.Sládek	O původu anatomicky moderního člověka (<i>H. sapiens sapiens</i>): přehled teorií a modelů	35
P.Škrdla, R.Musil	Jarošov II - Nová stanice gravettienu na Uherskohradištsku	47
P.Škrdla	Gravettské kamenné retušery a počátky technologie broušení kamene	63
P.Kos	Nález pravěké keramiky a fosilních kostí v Jeskyni Malý Lesík u Březiny	75
J.Tejral	Zum Stand der archäologischen Forschung über den römischen militärischen Eingriff in Gebieten nördlich der Donau	81
B.Komoróczy	Zpráva o výzkumu fortifikace římského krátkodobého tábora a objektů sídliště z doby římské na lokalitě Mušov–Na Pískách v letech 1995-1996	165
M.Kazanski	L'armement slave du haut moyen-age (Ve-VIIe siecles). A propos des chefs militaires et des guerriers professionnels chez les anciens Slaves	197

PŘEHLED VÝZKUMŮ NA MORAVĚ A VE SLEZSKU

PALEOLIT

BÍLOVEC (okr. Nový Jičín)	J.Diviš	241
BRANKA (okr. Opava)	L.Jarošová	242
BRNO - LÍŠEŇ (okr. Brno)	P.Škrdla, V.Sládek	243
DEŠOV (okr. Třebíč)	P.Obšusta	245
DIVNICE (okr. Zlín)	P.Škrdla	246
DOLNÍ VĚSTONICE (okr. Břeclav)	P.Škrdla	247
MIKULČICE (okr. Hodonín)	P.Škrdla, L.Poláček, J.Škojec	249
MOKRÁ (okr. Brno)	P.Škrdla	258
OPATOVICE (okr. Vyškov)	J.Svoboda	261
OTICE (okr. Opava)	L.Jarošová	266
PAVLOV (okr. Břeclav)	J.Svoboda, P.Škrdla	266
PETŘKOVICE (okr. Ostrava-město, okr. Ostrava)	L.Jarošová	269
STACHOVICE (okr. Nový Jičín)	J.Diviš, D.Fryč	270
UHERSKÉ HRADIŠTĚ - JAROŠOV (okr. Uherské Hradiště)	P.Škrdla	274

NEOLIT

BÍLOVICE-LUTOTÍN (okr. Prostějov)	M.Šmíd	277
ČELECHOVICE NA HANÉ (okr. Prostějov)	M.Šmíd	277
DOMAŽELICE (okr. Přerov)	J.Peška, M.Bém	277
CHOLINA (okr. Olomouc)	M.Šmíd	277
IVANOVICE U BRNA (okr. Brno - město)	M.Geisler	278
KLADNÍKY (okr.Přerov)	J.Peška, M.Bém	278
KOJETÍN (okr. Přerov)	M.Kalábek	279
KOSTELEEC NA HANÉ (okr. Prostějov)	Z.Čižmář, M.Šmíd	279
KUŘIM (okr.	M.Bálek , A.Matějíčková	280
MOKRÁ (okr. Brno-venkov)	P.Škrdla	281
MOKRÁ (okr. Brno-venkov)	P.Kos	285
MOSTKOVICE (okr. Prostějov)	M.Šmíd	287
MOSTKOVICE (okr. Prostějov)	M.Šmíd	287
MOSTKOVICE (okr. Prostějov)	M.Šmíd	287
OCHOZ (okr. Brno-venkov)	P.Kos	288
ONDRATICE (okr. Prostějov)	P.Fojtík	288
PAVLOVICE U PŘEROVA (okr.Přerov)	J.Peška, M.Bém	289
PŘÁSLAVICE - KOCOUROVEC (okr. Olomouc)	M.Kalábek	289
PŘÍLOŽANY (okr. Třebíč)	P.Obšusta	290
SELOUTKY (okr. Prostějov)	P.Procházková	291
SYROVICE (okr. Brno - venkov)	M.Geisler	292
TUROVICE (okr. Přerov)	J.Peška, M.Bém	294
VÝČAPY (okr. Třebíč)	P.Obšusta	294
E N E O L I T		
DRNOVICE (okr. Vyškov)	B.Mikulková	301
KLADNÍKY (okr. Přerov)	J.Peška, M.Bém	301
OSEK NAD BEČVOU (okr. Přerov)	J.Diviš	301
PAVLOVICE U PŘEROVA (okr.Přerov)	J.Peška, M.Bém	302
PŘEROV II - PŘEDMOSTÍ (okr. Přerov)	Z.Schenk	304
SUŠICE (okr. Přerov)	J.Diviš	304
VELKÁ BÍTEŠ (okr. Žďár nad Sázavou)	L.Šebela, M.Kubala	307
VYŠKOV - NOSÁLOVICE (okr. Vyškov)	B.Mikulková	308
D O B A B R O N Z O V Á		
BOROTICE (okr. Znojmo)	S.Stuchlík	315
BRATČICE (okr. Brno-venkov)	P.Kos	315
BUK (okr. Přerov)	M.Kalábek	316
HODĚJICE (okr. Vyškov)	P.Kos	316

KLENTNICE (okr. Břeclav)	P.Kos	317
MODŘICE (okr. Brno - venkov)	P.Kos	319
MYSLEJOVICE (okr. Prostějov)	P.Procházková	319
OHROZIM (okr. Prostějov)	P.Fojtík	319
OLOMOUC - SLAVONÍN (okr. Olomouc)	J.Peška, M.Bém	321
OLOMOUC - SLAVONÍN (okr. Olomouc)	J.Peška, M.Bém	322
OTNICE (okr. Vyškov)	P.Kos	324
PROSTĚJOV (okr. Prostějov)	P.Procházková	324
PROSTĚJOV - ČECHOVICE (okr. Prostějov)	P.Dohnalová, P.Procházková	326
PŘÁSLAVICE (okr. Olomouc)	M.Kalábek	326
SELOUTKY (okr. Prostějov)	P.Procházková	327
SLATINICE (okr. Olomouc)	M.Přichystal	328
SLAVKOV (okr. Vyškov)	P.Kos	329
SOBOTOVICE (okr. Brno-venkov)	M.Geisler	329
TVAROŽNÁ (okr. Brno-venkov)	P.Kos	330
ÚJEZD U BRNA (okr. Brno - venkov)	M.Geisler	331
ÚJEZD U BRNA (okr. Brno - venkov)	M.Geisler	331

DOBA ŽELEZNÁ

BRATČICE (okr. Brno-venkov)	P.Kos	337
BRATČICE (okr. Brno-venkov)	P.Kos	339
BRNO (okr. Brno-město)	P.Vitula	339
DAMBOŘICE (okr. Hodonín)	M.Geisler	341
DOLNÍ VĚSTONICE (okr. Břeclav)	S.Stuchlík	341
DOLNÍ ÚJEZD (okr. Přerov)	P.Vitula, M.Kalábek	342
DRNOVICE (okr. Vyškov)	B.Mikulková	344
DRNOVICE (okr. Vyškov)	B.Mikulková	344
HERŠPICE (okr. Vyškov)	P.Kos	347
JAROMĚŘICE NAD ROKYTNOU (okr. Třebíč)	P.Obšusta	348
KUČEROV (okr. Vyškov)	B.Mikulková	348
MODŘICE (okr. Brno - venkov)	M.Geisler	349
MORAVSKÉ BRÁNICE (okr. Brno-venkov)	P.Vitula	349
NOVÉ BRÁNICE (okr. Brno-venkov)	P.Vitula	350
PŘÁSLAVICE (okr. Olomouc)	P.Vitula, M.Kalábek	350
PŘEROV II - PŘEDMOSTÍ (okr. Přerov)	Z.Schenk	351
PŘÍLOŽANY (okr. Třebíč)	P.Obšusta	352
SYROVICE (okr. Brno-venkov)	P.Kos	353
TVAROŽNÁ (okr. Brno - venkov)	P.Kos	354
URČICE (okr. Prostějov)	Z.Čizmář	355

DOBA ŘÍMSKÁ A STĚHOVÁNÍ NÁRODŮ

BOHDALICE (okr. Vyškov)	B.Mikulková	359
HODĚJICE (okr. Vyškov)	P.Kos	360
KOZLANY (okr. Vyškov)	B.Mikulková	360
MUŠOV (okr. Břeclav)	B.Komoróczy	360
MUŠOV (okr. Břeclav)	B.Komoróczy	366
SLAVONÍN (okr. Olomouc)	M.Šmíd	370

STŘEDOVĚK A NOVOVĚK

BLANSKO (okr. Blansko)	J.Doležel	373
BOSKOVICE (okr. Blansko)	J. Sadílek	375
BRNO (okr. Brno-město)	R. Procházka	375
BRNO (okr. Brno-město)	R. Procházka	375
BRNO (okr. Brno-město)	R. Procházka	377
BRNO (okr. Brno-město)	R. Procházka	378
BRNO (okr. Brno-město)	R. Procházka	378
BRNO (okr. Brno-město)	R. Procházka	379
BRNO (okr. Brno-město)	R. Procházka	380
BRNO (okr. Brno-město)	R. Procházka	380
BRNO (okr. Brno-město)	R. Procházka	381
BRNO (okr. Brno-město)	R. Procházka	382
BRNO (okr. Brno-město)	R. Procházka	383
BRNO (okr. Brno-město)	M. Peška	384
BRNO (okr. Brno-město)	M. Peška	384
BRNO (okr. Brno-město)	M. Peška	385
BRNO (okr. Brno-město)	M. Peška	385
BRNO (okr. Brno-město)	R. Zatloukal	386
BŘEZINA (okr. Blansko)	P. Kos	386
BUKOVANY (okr. Hodonín)	M. Hložek	387
DOLANY (okr. Olomouc)	M. Kalábek	388
DOLNÍ KOUNICE (okr. Brno-venkov)	P. Kos	388
DOLNÍ KOUNICE (okr. Brno-venkov)	P. Kos	390
DOUBRAVNÍK (okr. Žďár n. Sázavou)	J. Doležel	391
HLÍNA (okr. Brno-venkov)	J. Doležel	392
HOLŠTEJN (okr. Blansko)	J. Doležel	395
HOLUBICE (okr. Vyškov)	P. Vitula	396
HORÁKOV (okr. Brno-venkov)	P. Kos	396

HOŘICE (okr. Blansko)	J. Doležel	398
HRÁDEK (okr. Znojmo)	J. Doležel, J. Horák	399
HRANICE (okr. Přerov)	J. Kohoutek	401
IVANČICE (okr. Brno-venkov)	J. Doležel	401
IVANČICE (okr. Brno-venkov)	J. Doležel	404
IVANČICE - ALEXOVICE (okr. Brno-venkov)	P. Vitula	404
IVANČICE - LETKOVICE (okr. Brno-venkov)	P. Vitula	405
IVANČICE - ŘEZNOVICE (okr. Brno-venkov)	P. Vitula	406
JAROMĚŘICE NAD ROKYTNOU (okr. Třebíč)	P. Obšusta	406
JAVORNÍK (okr. Jeseník)	Z. Brachtl	407
JAVORNÍK (okr. Šumperk)	Z. Brachtl	409
JEMNICE (okr. Třebíč)	R. Zatloukal	410
JIHLAVA (okr. Jihlava)	R. Zatloukal	412
JIHLAVA (okr. Jihlava)	R. Zatloukal	414
JIHLAVA (okr. Jihlava)	R. Zatloukal	415
JIHLAVA (okr. Jihlava)	R. Zatloukal	417
JIHLAVA (okr. Jihlava)	R. Zatloukal	418
JIHLAVA (okr. Jihlava)	R. Zatloukal	419
JINDŘICHOV NA MORAVĚ (okr. Šumperk)	M. Rychlý, Z. Brachtl	422
JIŘÍKOVICE (okr. Brno-venkov)	P. Vitula	422
KAROLÍN (okr. Blansko)	J. Doležel	423
KOZLOV (okr. Žďár nad Sázavou)	J. Doležel	424
KRÁSENSKO (okr. Vyškov)	J. Doležel, E. Černý	425
KRHOV (okr. Třebíč)	P. Obšusta	426
LEŠANY (okr. Prostějov)	P. Fojtík	426
LIPNÍK NAD BEČVOU (okr. Přerov)	P. Vitula	427
MALHOSTOVICE (okr. Brno-venkov)	J. Doležel	427
MIKULOV (okr. Břeclav)	P. Vitula	428
MITROV (okr. Žďár nad Sázavou)	J. Sadílek	428
MLADOŇOVICE (okr. Třebíč)	P. Obšusta	429
MODŘICE (okr. Brno-venkov)	R. Procházka, P. Kos	429
MODŘICE (okr. Brno-venkov)	R. Procházka	430
MOKRÁ (okr. Brno-venkov)	P. Kos	430
MOKRÁ (okr. Brno-venkov)	P. Kos	433
MOKRÁ (okr. Brno-venkov)	P. Kos	435
MOKRÁ (okr. Brno-venkov)	P. Kos	436
MOLENBURK (okr. Blansko)	J. Doležel	437
MORAVSKÉ BUDĚJOVICE (okr. Třebíč)	P. Obšusta	438

NAPAJEDLA (okr. Zlín)	J. Kohoutek, R. Kadlčíková	439
NÁMĚŠŤ NAD OSLAVOU (okr. Třebíč)	P. Obšusta	439
NOVÝ JIMRAMOV (okr. Žďár nad Sázavou)	J. Sadílek, L. Belcredi	439
OCHOZ (okr. Brno-venkov)	P. Kos	440
OLOMOUC (okr. Olomouc)	R. Zatloukal	442
OLOMOUC (okr. Olomouc)	Z. Čižmář, J. Kohoutek	444
OPAVA (okr. Opava)	H. Teryngerová	446
OŘECHOV (okr. Brno-venkov)	P. Vitula	449
PETROVICE (okr. Blansko)	J. Doležel	450
PROSTĚJOV (okr. Prostějov)	M. Šmíd	450
PROSTĚJOV (okr. Prostějov)	Z. Čižmář	451
PROSTĚJOV (okr. Prostějov)	M. Šmíd	452
PROSTĚJOV (okr. Prostějov)	Z. Čižmář, M. Šmíd	452
PŘEDKLÁŠTEŘÍ (okr. Brno-venkov)	J. Doležel	453
ROUCHOVANY (okr. Třebíč)	P. Obšusta	455
RUDOLEC (okr. Žďár nad Sázavou)	J. Sadílek	457
RUMBERK (okr. Blansko)	J. Sadílek	458
SLAVKOV (okr. Vyškov)	P. Vitula	459
SLAVONÍN (okr. Olomouc)	M. Šmíd	460
SUCHDOL (okr. Blansko)	J. Sadílek	460
SVATOBOŘICE-MISTRÍN (okr. Hodonín)	M. Hložek	461
ŠAKVICE (okr. Břeclav)	P. Kos	461
ŠÍŠMA (okr. Přerov)	J. Peška, M. Bém	462
TELČ (okr. Jihlava)	P. Kos, M. Bálek	462
TŘEBÍČ (okr. Třebíč)	P. Obšusta	463
TŘEBÍČ (okr. Třebíč)	P. Obšusta	463
TÝN NAD BEČVOU (okr. Přerov)	J. Kohoutek	463
UHERČICE (okr. Břeclav)	P. Vitula	464
UHERSKÝ BROD (okr. Uherské Hradiště)	J. Kohoutek	464
UHERSKÝ BROD (okr. Uherské Hradiště)	J. Kohoutek	465
UHERSKÉ HRADIŠTĚ (okr. Uherské Hradiště)	R. Procházka	465
UHERSKÉ HRADIŠTĚ (okr. Uherské Hradiště)	J. Kohoutek, D. Merta	467
VALEČ (okr. Třebíč)	P. Obšusta	467
VAVŘINEC (okr. Blansko)	J. Doležel	468
VELKÁ BÍTEŠ (okr. Žďár nad Sázavou)	J. Doležel, S. Smutná	469
VELKÁ BÍTEŠ (okr. Žďár nad Sázavou)	J. Doležel, S. Smutná	470
VELKÉ MEZIRÍČÍ (okr. Žďár nad Sázavou)	R. Zatloukal	470
VLADISLAV (okr. Třebíč)	P. Obšusta	471
VLKOŠ (okr. Hodonín)	P. Kos	472

VYŠKOV (okr. Vyškov)	B. Mikulková	473
ŽDÁNICE (okr. Hodonín)	P. Vitula	474
ŽĎÁREC U TIŠNOVA (okr. Žďár nad Sázavou)	J. Sadílek	474

SPECIÁLNÍ METODY

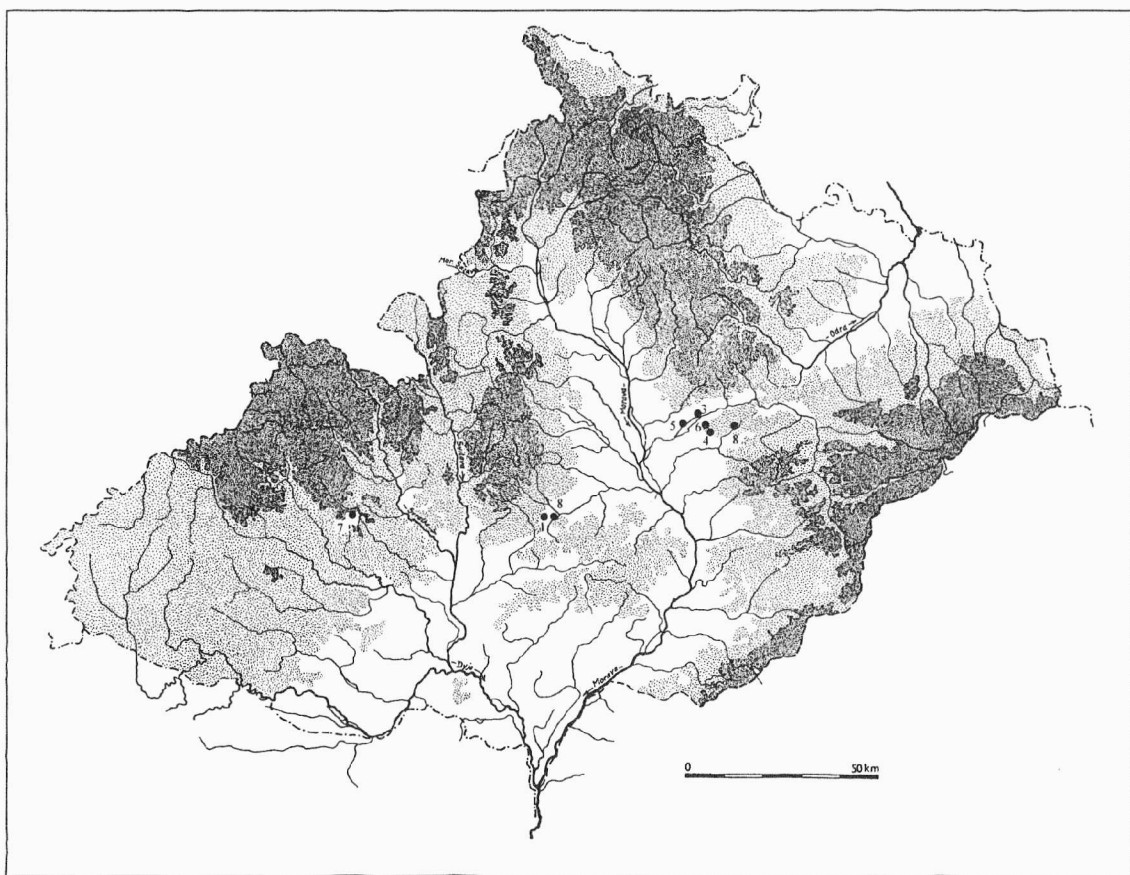
J.Svoboda	Etnoarcheologický výzkum v Lanashuhaia (Ohňová země, Argentina)	479
V.Hašek, R.Krajíc, W.Steeger, J.Tomešek	Archäologische Forschungen und geophysikalische Prospektion auf der oberen Burg Treuchtlingen, Stadt Treuchtlingen, Lkr. Weissenburg-Gunzenhausen	482
V.Hašek, R.Nekuda	Archeogeofyzikální prospekce v areálu ZSV Mstěnice u Hrotovic, okr. Třebíč	496
J.Dvořák	Modřice u Brna - pozůstatek biskupského dvorce a románský kostel sv. Gotharda - horninový stavební materiál	504
J.Kovárník	Výsledky letecké archeologie na Moravě v r. 1995	505
J.Kovárník	Výsledky letecké archeologie na Moravě v r. 1996	516
Z.Brachtl, J.Večeřa,	Terénní archeologický průzkum středověkých důlních děl na Zlatohorsku (okr. Jeseník)	518
V.Sládek, M.Sedláček, M.Vystrčilová	Fragment lidské lebky ze Stánské skály IIIa (neolit): Předběžná studie	521

ZPRÁVY O ČINNOSTI

J.Doležel	Z činnosti Archeologického ústavu AV ČR Brno v letech 1995-1996	531
J.Svoboda	Středisko pro paleolit a paleoetnologii při AÚ AV ČR Brno	534
P.Škrdla	Mladý paleolit v oblasti středního Dunaje	535
L.Jarošová	Konference ESF: Paleolitické osídlení Evropy mezi 30-20 000 lety	536
A.Přichystal	Zpráva o činnosti skupiny geoarcheologie na katedře geologie a paleontologie PřF MU v Brně za léta 1995-1996	537

**PŘEHLED VÝZKUMŮ NA
MORAVĚ A VE SLEZSKU
V LETECH 1995 - 1996**

ENEOLIT



1 - Drnovice, 2 - Kladníky, 3 - Osek nad Bečvou, 4 - Pavlovice u Přerova, 5 - Přerov II - Předmostí, 6 - Sušice, 7 - Velká bíteš, 8 - Vyškov - Nosálovice

DRNOVICE (okr. Vyškov)

„U propasti“. Eneolit. Kostrový hrob. Záchranný výzkum.

Při okraji původní silnice narušil zemní stroj kostrový hrob (objekt 17/96). Hrobová jáma byla z větší části poškozena. V jižní polovině se zachovaly oblé rohy a rovné dno. Orientace SV-JZ. V J části byly uloženy zbytky dlouhých kostí a část náhrdelníku z kostěných provrtaných lunicovitých závěšků. Zhruba v polovině hrobové jámy jsme našli ŠI a část nádoby.

Blanka Mikulková, Muzeum Vyškovska

Resumé:

Drnovice (Bez. Vyškov). „U Propasti“. Äneolithikum. Körpergrab. Rettungsgrabung.

KLADNÍKY (okr. Přerov)

„Kunkov“. Eneolit (KZP). Sídlištní objekty. Záchranný výzkum.

Lokalita se nachází na JZ okraji katastru obce Kladníky, na prudším jižním až jihovýchodním svahu spadajícím do ostře zaříznutého údolí říčky Šišemky.

Identifikace lokality v mapě: ZM ČSR, 1:10 000, 477mm od Z sekční čáry a 155mm od JSČ. Objekty jsou v nadmořské výšce cca 320 m.

Zjištěny a ověřeny byly celkem 2 sídlištní objekty. Výplň menšího z nich neposkytla žádné nálezy, v ornici vrstvě nad objektem byly nalezeny 2 kusy ŠI, a to jádro-odštěpovač a trojúhelníková šipka s konkávní bází a oboustrannou plošnou částečnou retuší. Větší objekt byl sledován v délce téměř 13 metrů, jeho půdorys se však nepodařilo určit. Ve výplni světle šedé barvy byla nalezena bohatá kolekce keramiky KZP, ŠI, BI, červené barvivo. V SV části objektu bylo zaznamenáno množství uhlíků a keramických střepů (ohniště?). V blízkosti byla nalezena další šipka s konkávní bází.

Podle posudku I.Mateiciucové pochází většina ŠI na této lokalitě ze silicitu krakovské jury nebo z glacigenních sedimentů. V objektu č. 2 bylo nalezeno 44 ks ŠI, z toho 3 kusy jader - odštěpovačů, šipka, 3 čepele, drobotvaré úštěpy a nástroje vyrobené z úštěpů. Čepelí a čepelových nástrojů je tedy málo; nejnápadnějšími nástroji jsou úštěpy s částečnou plošnou oboustrannou retuší často se srpovým leskem.

Méně četná byla kolekce BI - převládají celé sekerky se symetrickým ostřím a zaobleným týlem, případně jejich zlomky. Podle posudku J.Zapletalá (UP Olomouc) byly broušené nástroje vyrobeny především z kulmských hornin (prachovcové říční valouny), ale i hornin karpatské proveniencce. Pro náročnější nástroje byly použity importované bazické metamorfované horniny ze skupiny zelených břidlic. Materiál je uložen v Muzeu Komenského v Přerově pod přír.č.: 102/95 - 2,3,6-149, 154-169,171-218,616.

Jaroslav Peška, Mojmir Bém, ÚAPP Olomouc

Resumé:

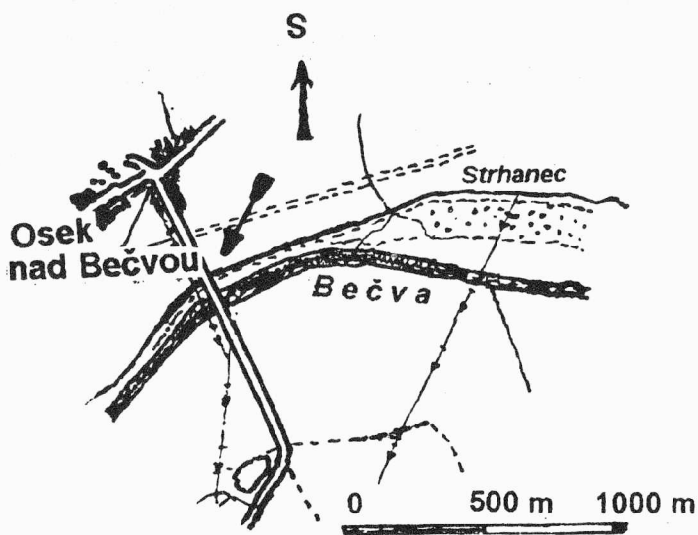
Kladníky (Bez. Přerov). „Kunkov“. Äneolithikum - Glockenbecherkultur. Siedlung. Rettungsgrabung

OSEK NAD BEČVOU (okr. Přerov)

„Chabrov“. Eneolit. Povrchový sběr.

Část keramického přeslenu (obr. 2:2), lineární keramika (obr. 2:1), eneolitická a laténská (obr. 2:3) byla dne 14.4.1997 objevena nedaleko Oseku nad Bečvou. Tato lokalita se

nachází v blízkosti mostu přes Bečvu, respektive za mostem přes umělý kanál (Strhanec) silnice Sušice, Oldřichov, Osek nad Bečvou (obr. 1.).



Obr. 1. Osek nad Bečvou, okr. Přerov. Lokalizace naleziště

Věřím, že příspěvek v budoucnosti odstartuje komplexnější výzkum profesionálními archeology.

Jan Diviš, Příbor

Resumé:

Osek nad Bečvou (Bez. Přerov). „Chabrov“. Āneolithikum. Oberflächensammlung.

PAVLOVICE U PŘEROVA (okr. Přerov)

„Obransko“. Eneolit. Sídlištní objekty. Předstihový záchranný výzkum.

Trať Obransko leží na SV od Pavlovic, na vyvýšeném terénním hřbetu s mírným sklonem na J až JV, mezi silnicí do Lhoty u Lipníka a lesem zvaným Pálenina, v němž byly již koncem 19. století objeveny žárové mohyly (kultura lužická). Lokalita se nachází pravděpodobně v bezprostřední blízkosti míst, kde I.L.Červinka objevil pod mladší mohylou známý půdorys domu lidu jordanovské skupiny. Zkoumána byla plocha o velikosti cca 500 m², nedaleko kóty 342m. Identifikace v mapě: ZM ČSR, 1:10 000, list 25-13-09, na linii mezi body s koordináty - 258mm od Z sekční čáry a 134mm od JSČ, 269mm od ZSČ a 139mm od JSČ.

Výzkum odhalil část sídliště starší fáze kultury nálevkovitých pohárů, prozkoumáno bylo celkem 36 objektů, a to menší i větší oválné mělké jámy a základový žlábek (dům?). Šedohnědá až černohnědá hlinitá výplň objektů obsahovala často písčitou příměs, v několika případech byl zjištěn černošedý popelovitý písčité zásyp. V objektech byla nalezena kromě zlomků keramiky KNP i keramická dyzna. Z povrchových sběrů i přímo ze zkoumaných objektů byla získána bohatá kolekce ŠI. Podle posudku I.Mateiciucové lze pouze 1/3 silicitového materiálu označit jako štípané artefakty. Většina z nich je silně bíle patinována. Mezi artefakty vyniká nepatinované hranové rydlo ze silicitu z glacienních sedimentů, dále

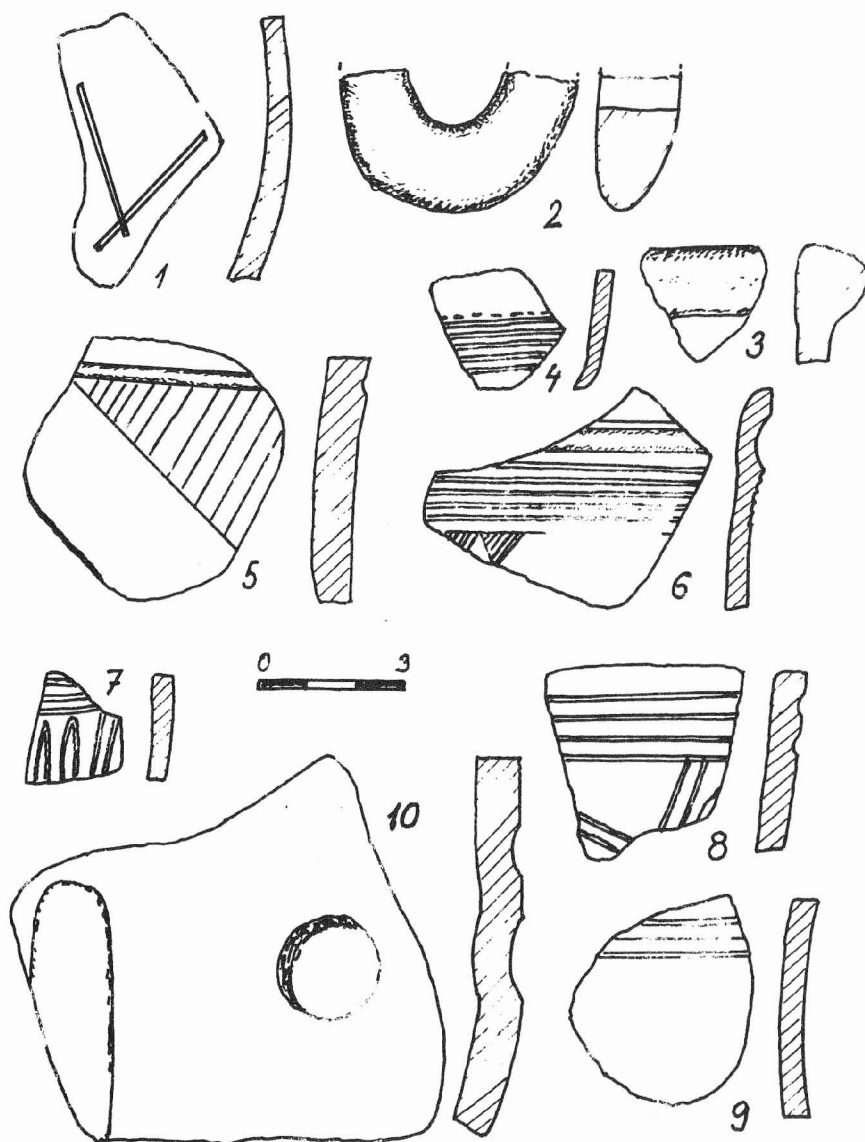
patinované zlomené čepelové škrabadlo a zlomek listovitého hrotu vyrobeného z radiolaritu. Podobné listovité hroty jsou známy z lokalit s KNP z Polska, ale může být stejně i paleolitického stáří, tak jako celá tato kolekce ŠI.

Materiál je uložen v Muzeu Komenského v Přerově pod přír. č. 94/95 - 1 až 99.

Jaroslav Peška, Mojmir Bém, ÚAPP Olomouc

Resumé:

Pavlovice u Přerova (Bez. Přerov). „Obransko“. Āneolithikum. Siedlung. Rettungsgrabung.



Obr. 2. Osek nad Bečvou, okr. Přerov. Výběr nálezů keramiky - 1:neolit, 2:přeslen, 3:latén; 4-10: Sušice, okr. Přerov - Výběr keramiky slezské a platěnické

PŘEROV II - PŘEDMOSTÍ (okr. Přerov)

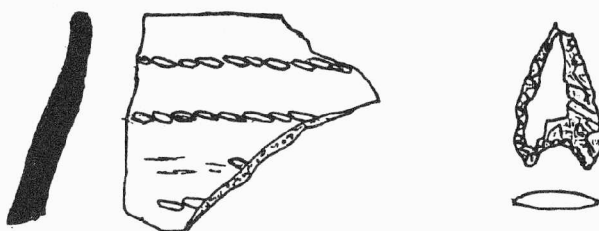
„Díly“. Eneolit. Ojedinelé nálezy. Povrchový sběr.

Na lokalitě sledované povrchovým sběrem od roku 1993 nalezeno větší množství keramiky, štípané i broušené industrie. Z nejnovějších nálezů zaujme keramický stěp typu Chlopice-Veselé a retušovaná šipka s křídélky.

Zdeněk Schenk, Přerov

Resumé:

Pavlovice u Přerova (Bez.Přerov). „Obransko“. Äneolithikum. Einzelfunde. Oberflächensammlung.

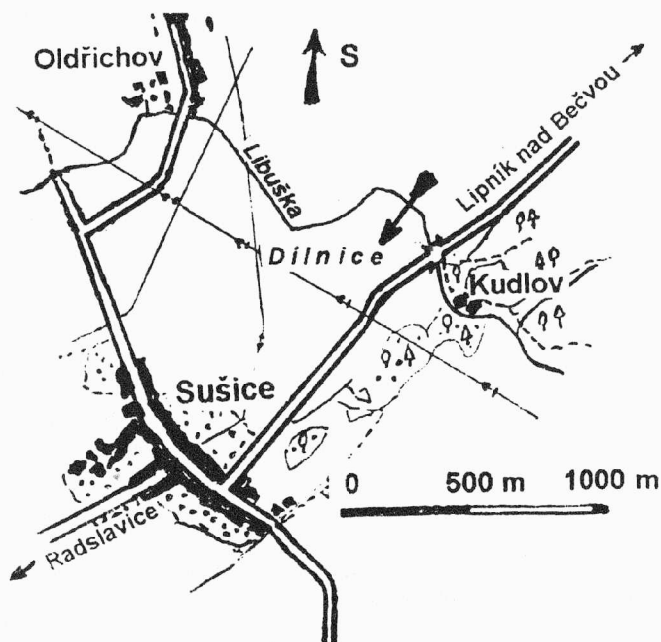


Obr. 1. Přerov II - Předmostí: Výběr nálezů

SUŠICE (okr. Přerov)

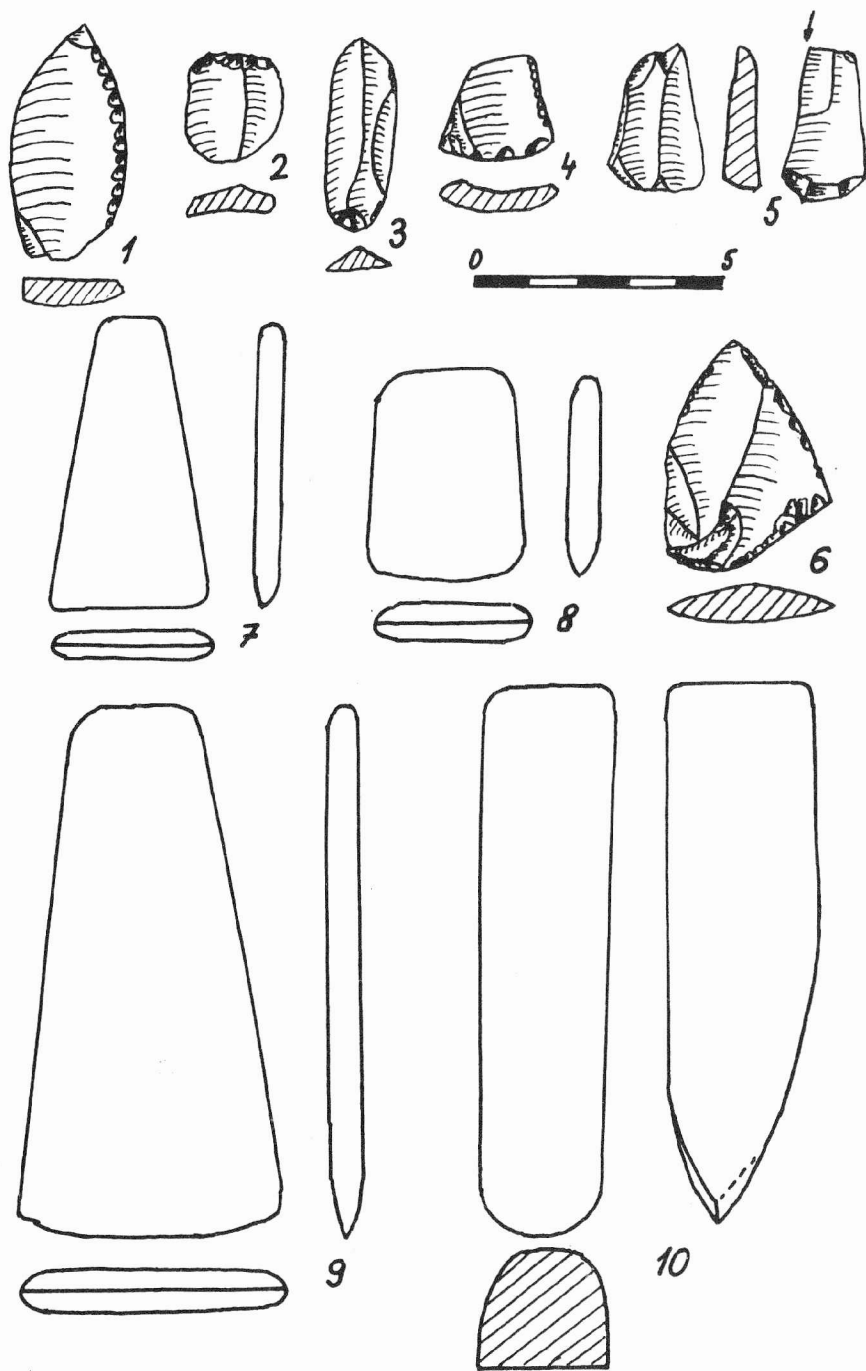
„Dílnice“. Eneolit. Povrchový sběr.

Dne 2.3.1997 autor příspěvku a Daniel Fryč u osady Kudlov, obec Sušice (obr. 1) získali terénním průzkumem úlomky pravěké keramiky a kamennou štípanou industrii (obr. 2:1-6). Dalšími povrchovými sběry byly nalezeny 3 broušené sekerky (obr. 2:7-9), kopytovitý



Obr. 1. Sušice, okr. Přerov. Lokalizace naleziště

klín (obr. 2:10), keramický přeslen (obr. 3:8) a značné množství úlomků keramiky, náležející několika kulturám. Zaznamenali jsme lineární keramiku s jednoduchými vyrytými liniemi (obr. 3:1-3), nejvíce se však vyskytovala červeně obarvená eneolitická keramika, také s plastickými pásky a s vyrytými důlky (pravidelných i nepravidelných tvarů) (obr. 3:4-7,9-12), dále keramika z mladší doby bronzové, pravděpodobně slezská a platěnická kultura lidu popelnicových polí (obr. 3:4-10) a konečně několik úlomků silně tuhované keramiky snad laténského původu.



Obr. 2. Sušice, okr. Přerov. Výběr nálezů kamenné štípané a broušené industrie

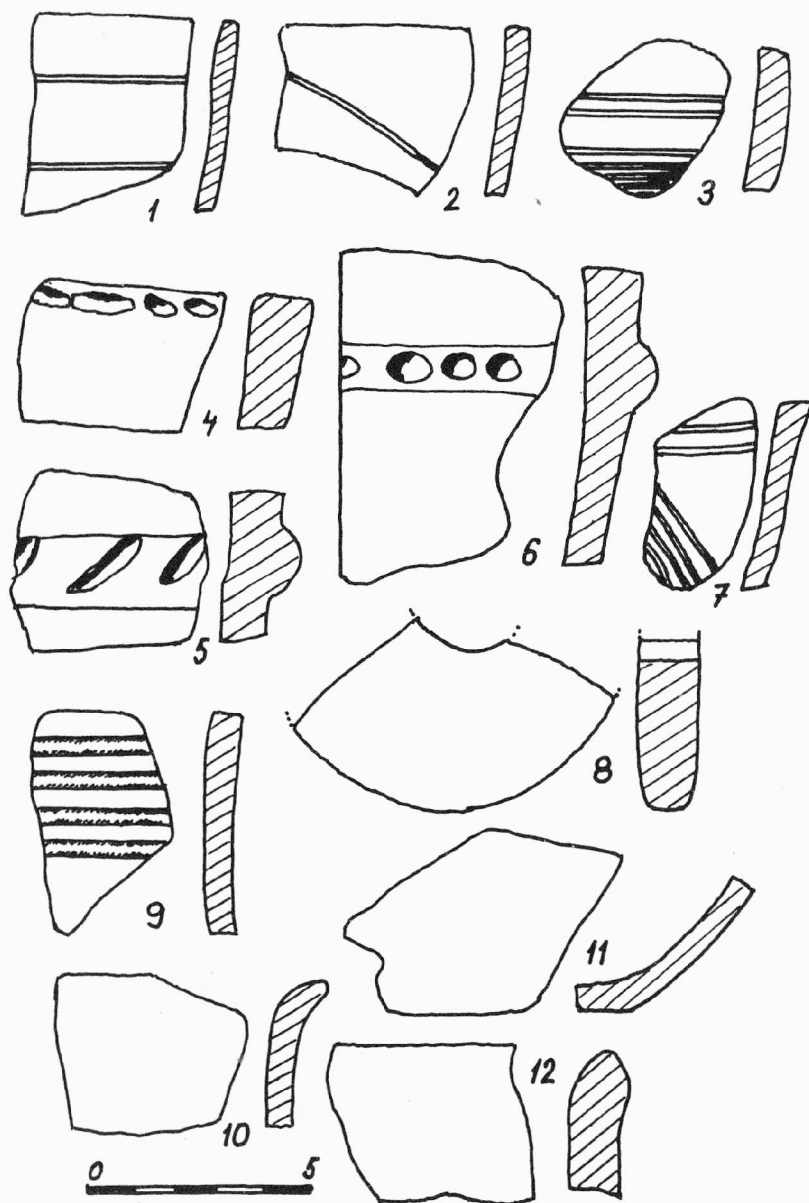
Lokalita se nachází v trati Dílnice, západním směrem od autobusové zastávky Kudlov a mostu silnice přes potok Libušku. Plocha naleziště je asi 8 ha. Je přibližně ohraničena pravou stranou silnice ve směru Kudlov, Sušice, Radslavice, Přerov, korytem regulovaného potoka a elektrickým vedením. Několik artefaktů štípané industrie jsme také našli i při druhé straně silnice (mezi silnicí a osadou Kudlov).

Povrchovými sběry bylo možné získat až několik set kusů úlomků keramiky, sebrali jsme pouze asi 80 kusů a z nich je výběr zobrazen v tabulkách. Bohaté nálezy nasvědčují o existenci několika osad zjištěných kultur v různém časovém horizontu.

Jan Diviš, Příbor

Resumé:

Sušice (Bez. Přerov). „Dílnice“. Äneolithikum. Oberflächensammlung.



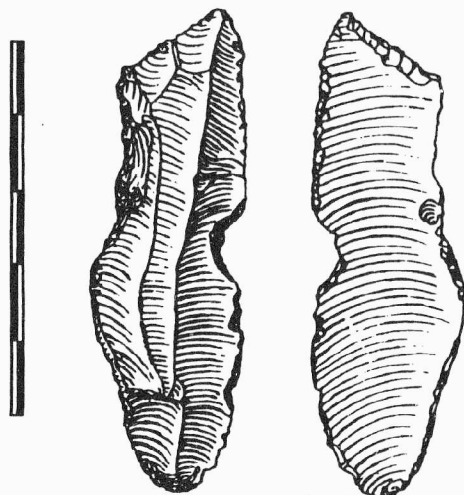
Obr. 3. Sušice, okr. Přerov. Výběr nálezů neolitické a eneolitické keramiky

VELKÁ BÍTEŠ (okr. Žďár nad Sázavou)

Extravilán - JZ obce. Mladší eneolit. Sídliště (?). Povrchový sběr.

Při povrchovém sběru, prováděném otcem M.Kubaly, dnes studenta PedF MU v Brně, byl nalezen v roce 1995 velmi zajímavý silicitový artefakt, který přinesl výše jmenovaný k odbornému posouzení.

Jedná se o čepel délky 65 mm, vyrobenou ze silicitu z glacigenních sedimentů (určení A.Přichystala). Artefakt má bodový úder a nevýraznou profilaci. Na ventrální i dorsální straně je retuš, tvořící místy vruby. Na distálním konci na ventrální straně se táhne příčná šikmá retuš. Na základě daného popisu můžeme konstatovat, že tento předmět byl zhotoven vyspělou čepelovou technikou a že byl v praxi používán nejspíše jako nožík. Podle tvarových analogií v produkci štípané kamenné industrie lidu se šňůrovou keramikou (viz Kopacz - Šebela 1992) můžeme ho datovat do mladšího eneolitu.



Obr. 1. Velká Bíteš (okr. Žďár nad Sázavou). Silicitová čepel - Silexklinge

Naleziště se nachází JZ od Velké Bíteše a je vzdáleno cca 1750 m od středu obce. Artefakt byl objeven na jižním svahu kopce s nadmořskou výškou 500,8 m nad Prostředním mlýnem na poli u lesa. Místo nálezů vymezují na mapě M-33-105-A-b (měřítko 1:25000) souřadnice v systému G.-K. 3590.92 a 5463.15.

Nález p. Kubaly st. je prvním dokladem přítomnosti pravěkého člověka na k. ú. Velké Bíteše. Podle charakteru naleziště (jižní svah kopce) nevylučujeme existenci pravěkého výšinného sídliště.

Lubomír Šebela, AÚ AV ČR Brno, Martin Kubala, PedF MU Brno.

Literatura:

Kopacz, J. - Šebela, L. 1992: Chipped Stone Industries of the Moravian Corded Ware Culture. *Przegląd Archeologiczny* 39, 67-85.

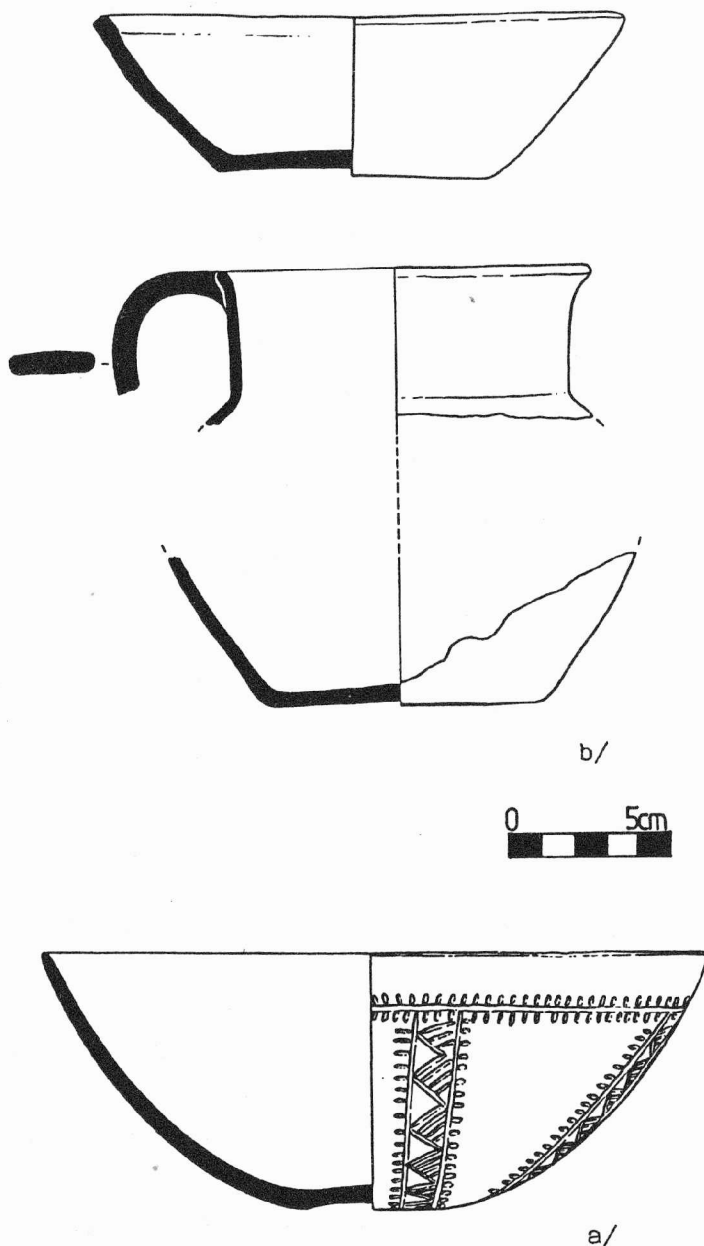
Resumé:

Velká Bíteš (Bez. Žďár nad Sázavou). Jungäneolithikum. Siedlung (?). Oberflächensammlung.

VYŠKOV - NOSÁLOVICE (okr. Vyškov)

„Za humny“. Kultura se šňůrovou keramikou. Kostrové hroby. Záchranný výzkum.

Záchranný výzkum byl prováděn během stavby příjezdové komunikace a inženýrských sítí pro stavbu rodinných domků. Investor - město Vyškov - vybral pro stavbu pozemek těsně pod vrcholem k severovýchodu se svažující terasy. Zhruba 300m severně protéká potok Drnůvka. Po skrytí 50cm ornice na ploše 33 arů byly zjištěny 4 objekty, z nichž 3 byly kostrové hroby k .se šňůrovou keramikou, fáze III b, čtvrtý objekt neobsahoval žádné nálezy, tudíž se ho nepodařilo blíže časově určit. Jedná se o dosud neznámou lokalitu.



Obr. 1. Vyškov-Nosálovice. Kultura se šňůrovou keramikou; a: hrob 1, b: hrob 2

litred

Hrob 1 se nacházel nejbliže k vrcholu terasy. Částečně poškozená obdélná jáma s oblými rohy a mírně zvlněným dnem byla delší stranou orientována k S. Po vybrání jsme na dně v JZ rohu zjistili 2 misky (jedna schonfeldská miska s rytou výzdobou (obr. 1,a) částečně poškozené bagrem. V JV rohu byly uloženy 4 dlouhé kosti (poškozené).

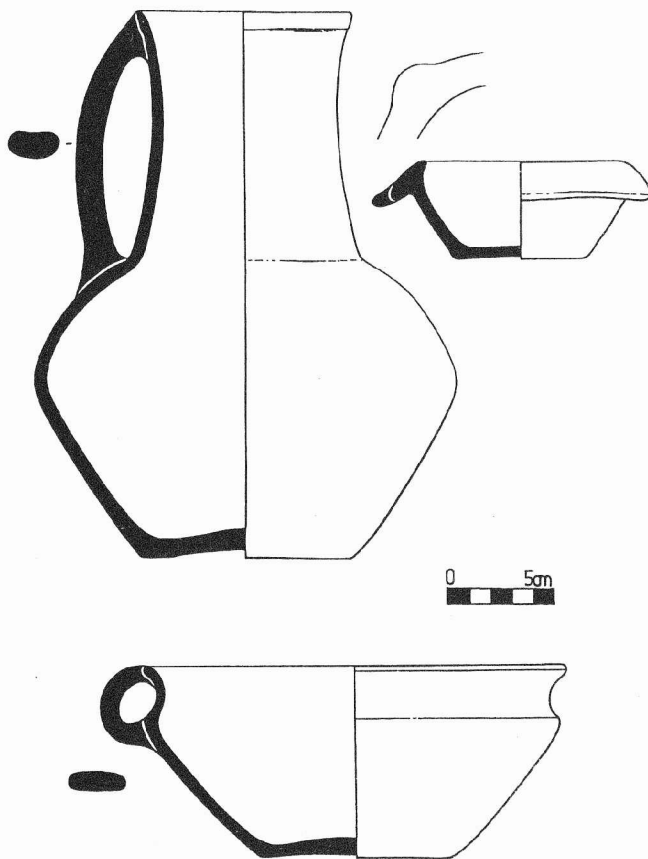
Zhruba 10m severně od prvního hrobu byl zjištěn hrob 2 s obdélníkovou jámou, oblými rohy a mírně zvlněným dnem. Delší stranou byl orientován k V. Na dně na V straně jsme našli zbytky kostry. Dle polohy a orientace kostry se pravděpodobně jednalo o muže. Zemřelý byl uložen v pokrčené poloze na pravém boku a hlavou k J. Z kostí se podařilo zjistit pouze zbytky lebky, několik zubů roztroušených okolo kostry a několik dlouhých kostí. Kostra byla celkově ve velmi špatném stavu. Na JZ straně bylo 5 nádob - 2 misky, miska moravského typu, nagyrévské džbány (obr. 1 b, obr. 2)

Necelých 20m od objektu 2/96 jsme zkoumali další, tentokrát rozsáhlou obdélníkovou jámu (3x2,6x1,2) s oblými rohy (hrob 3). Zásyp byl černohnědý kompaktní, v JV rohu obsahoval keramiku od hloubky 50cm až po dno. Hloubka 1,20m, u dna strany mírně podhloubené. V SV části na dně ve spraši byla uložena část lebky jelena s paroží. U J strany část výdutě nádoby. Dno bylo mírně zvlněné, bez dalších nálezů. Hrobová jáma vyloupena.

Blanka Mikulková, Muzeum Vyškovska

Resumé:

Vyškov - Nosálovice (Bez. Vyškov). „Za humny“. Schnurkeramik. Gräber. Rettungsgrabung.



Obr. 2. Vyškov-Nosálovice. Kultura se šňůrovou keramikou; hrob 2

ODKAZY:

BRNO (okr. Brno-město)

Ul. Příkop - Business centrum. Eneolit. Sídliště.. Záchranný výzkum.

Viz kapitola Doba Železná

DOLNÍ ÚJEZD (okr. Přerov)

„Spálová“. Eneolit. Sídliště. Záchranný výzkum.

Viz kapitola Doba Železná

IVANOVICE U BRNA (okr. Brno - město)

Jihovýchodní výběžek katastru Ivanovic u Brna. Eneolit (KZP). Sídliště, pohřebiště. Záchranný výzkum.

Viz kapitola Neolit

OLOMOUC-SLAVONÍN (okr. Olomouc)

„Horní lán“. Eneolit (kult.s KK I, KZP). Sídliště. Záchranný výzkum.

Viz kapitola Doba bronzová

OLOMOUC-SLAVONÍN (okr. Olomouc)

„Horní lán“. Eneolit (KKA). Sídliště a pohřebiště. Záchranný výzkum.

Viz kapitola Doba bronzová

PŘÁSLAVICE (okr. Olomouc)

„Díly pod dědinou“. Eneolit (KNP). Sídliště. Záchranný výzkum.

Viz kapitola Doba bronzová

PŘÁSLAVICE (okr. Olomouc)

„Díly pod dědinou“, „Kousky a kukličky“. Eneolit - KNP, sk. Chlopice-Veselé. Sídliště. Záchranný výzkum.

Viz kapitola Doba Železná

SELOUTKY (okr. Prostějov)

Z obce, „Záhumení“. Kultura lidu s nálevkovitými poháry. Sídliště. Záchranný a ověřovací výzkum.

Viz kapitola Neolit

SELOUTKY (okr. Prostějov)

Z obce, „Záhumení“. Kultura lidu s nálevkovitými poháry. Sídliště. Záchranný a ověřovací výzkum.

Viz kapitola Neolit

TUROVICE (okr. Přerov)

„Díly za vodou“. Eneolit (KZP, Chlopice-Veselé). Záchranný výzkum.

Viz kapitola Neolit

SUŠICE (okr. Přerov)

„Dílnice“. Doba bronzová. Povrchový sběr.

Viz kapitola Eneolit

UHERČICE (okr. Břeclav)

„Letná“, „Nad Letnou“. Eneolit - KNP. Hrob. Záchranný výzkum

Viz kapitola Středověk - novověk

PD4423

39. 1995-1996 (1999)