

ARCHEOLOGICKÝ ÚSTAV AKADEMIE VĚD ČESKÉ REPUBLIKY V BRNĚ

PŘEHLED VÝZKUMŮ

42 (2000)



BRNO 2001



PŘEHLED VÝZKUMŮ 42 (2000)

- Vydává: Archeologický ústav AV ČR Brno
Královopolská 147, 612 00 Brno
E-mail: infor@iabrno.cz
<http://www.iabrno.cz>
- Odpovědný redaktor: Doc. PhDr. Jaroslav Tejral, DrSc.
- Redakce a příprava pro tisk: Mgr. Balázs Komoróczy, Ing. Petr Škrdla, Ph.D.,
PhDr. Lubomír Šebela, CSc., Mgr. Richard Zatloukal, Miroslav Lukáš,
Alice Del Maschio
- Na titulním listě:
1. Výřez jihovýchodní části historického jádra města Brna z plánu z roku 1754 (Archív města Brna, Sbírka map a plánů K11).
Uložení Portos//D:/scanner/PV 2000/PV/Pvtif.tif
 2. Dvě středověká aquamanile ve tvaru beránka a koníčka, pocházející z odpadních jímek, odkrytých roku 2000 při výzkumu severozápadní části tzv. „Velkého Špalíčku“ v Brně (Dominikánská 3, 5, 7). Foto Karel Šabata, Museum města Brna.
- Tisk: BEKROS
- Náklad: 350 ks

© 2001 by the Authors.

All rights reserved.

AÚ AV ČR Brno, Královopolská 147, 612 00

ARCHEOLOGICKÝ ÚSTAV AKADEMIE VĚD ČESKÉ REPUBLIKY V BRNĚ

PŘEHLED VÝZKUMŮ
42

ISSN 1211-7250
ISBN 80-86023-29-X

405 85510

BRNO 2001

OBSAH:

STUDIE A KRÁTKÉ ČLÁNKY

† M. Chleborád, R. Chleborád, S. Tlustá, L. Šebela	Chleborádovy archeologické výkopy a nálezy. Ausgrabungen und Funde von Miroslav Chleborád.	13
R. Procházka, J. Doležel	Současný stav poznání počátků jihomoravských měst. Der gleichzeitige Forschungsstand der Anfänge der süd-mährischen Städten.	25
D. Merta, P. Kováčik, M. Peška, R. Procházka, J. Sadílek	Předběžné výsledky záchranných archeologických výzkumů v Brně v roce 2000. Vorläufige Ergebnisse Archäologischer Rettungsgrabungen im Jahr 2000.	75

PŘEHLED VÝZKUMŮ NA MORAVĚ A VE SLEZSKU V ROCE 2000



PALEOLIT

BOHUMÍN (k. ú. Záblatí u Bohumína, okr. Karviná)	P. Wodecki	113
BOLATICE (okr. Opava)	J. Svoboda	114
BRNO (okr. Brno-město)	P. Škrdla	114
DOLNÍ VĚSTONICE (okr. Břeclav)	J. Svoboda, O. Šedo	115
KRATOCHVILKA (okr. Brno-venkov)	M. Kuča, M. Vokáč	116
MOKRÁ – HORÁKOV (k. ú. Mokrý u Brna, okr. Brno-venkov)	P. Škrdla	116
NETÍN (okr. Žďár nad Sázavou)	M. Vokáč, P. Holub	118
OLŠÍ NAD OSLAVOU (okr. Žďár nad Sázavou)	M. Vokáč, P. Holub	118
POPŮVKY (okr. Brno-venkov)	M. Kuča, P. Žákovský	119
POUZDŘANY (okr. Břeclav)	J. Svoboda	119
PŘEROV (okr. Přerov)	J. Kohoutek	120
PŘEROV (k. ú. Předmostí, okr. Přerov)	Z. Schenk	121
RYCHVALD (okr. Karviná)	P. Wodecki	121
UHERSKÉ HRADIŠTĚ (k. ú. Jarošov u Uherského Hradiště, okr. Uherské Hradiště)	P. Škrdla	122

01227/04 ✓

NEOLIT

BLUČINA (okr. Brno-venkov)	F. Floder, M. Salaš	129
BOHUŠOV (okr. Bruntál)	M. Zezula	129
BRNO (k. ú. Bosonohy, okr. Brno-město)	M. Kuča, P. Žákovský	129
BRNO (k. ú. Kníničky, okr. Brno-město)	M. Kuča, P. Žákovský	130

BRNO (k. ú. Komín, okr. Brno-město)	M. Kuča, P. Žákovský	130
BRNO (k. ú. Žebětín, okr. Brno-město)	M. Kuča, P. Žákovský	131
BŘEZNÍK (okr. Třebíč)	M. Vokáč, M. Kuča, L. Prokeš	131
DĚTKOVICE (okr. Prostějov)	M. Šmíd	132
DLUHONICE (okr. Přerov)	Z. Schenk	132
HNĚVOTÍN (okr. Olomouc)	M. Kalábek	132
LHÁNICE (Okres Třebíč)	M. Kuča, R. Čihák, M. Vokáč	132
MAŠOVICE (okr. Znojmo)	Z. Čižmář	133
MODŘICE (okr. Brno-venkov)	R. Procházka	133
MOHELNO (okr. Třebíč)	M. Kuča, J. Šlajnsna, P. Žákovský	133
MOKRÁ-HORÁKOV (k. ú. Mokrý u Brna, okr. Brno-venkov)	M. Hložek	133
MORAVSKÝ PÍSEK (okr. Hodonín)	P. Šútora	135
NESLOVICE (okr. Brno-venkov)	M. Kuča, P. Žákovský	135
OLBRAMOVICE (okr. Znojmo)	M. Kuča, P. Žákovský	135
OLOMOUC (k. ú. Nemilany, okr. Olomouc)	F. Šrámek	136
OLOMOUC (k. ú. Slavonín, okr. Olomouc)	M. Kalábek, A. Tajer, P. Vítula	136
OŘECHOV U BRNA (k. ú. Ořechov, okr. Brno-venkov)	I. Šterc	137
OTROKOVICE (k. ú. Kvítkovice u Otrokovic, okr. Zlín)	J. Langová, J. Kohoutek	137
PÍŠŤ (okr. Opava)	P. Stabrava	138
PODOLÍ (okr. Brno-venkov)	P. Kos	139
POZOŘICE (okr. Brno-venkov)	P. Kos	139
PRÁČE (okr. Znojmo)	T. Berkovec	139
PŘEROV (k. ú. Lýsky, okr. Přerov)	Z. Schenk	140
PŘEROV (k. ú. Předmostí, okr. Přerov)	Z. Schenk	140
PTENÍ (okr. Prostějov)	M. Šmíd	141
ROZDROJOVICE (okr. Brno-venkov)	M. Kuča, P. Žákovský	141
SIVICE (okr. Brno-venkov)	M. Kuča, P. Žákovský	141
SELOUTKY (okr. Prostějov)	M. Šmíd	142
TVAROŽNÁ (okr. Brno-venkov)	P. Kos	142
UHERSKÝ BROD (okr. Uherské Hradiště)	M. Geisler	144
VELKÁ BYSTRŮVICE (okr. Olomouc)	A. Tajer	144
VELKÉ BÍLOVICE (okr. Břeclav)	M. Přichystal, R. Švecová	144
VEVERSKÁ BITÝŠKA (okr. Brno-venkov)	M. Kuča, P. Žákovský	144
ŽERAVICE (okr. Hodonín)	P. Šútora	145

ENEOLIT

BŘECLAV (k. ú. Poštorná, okr. Břeclav)	M. Přichystal, R. Švecová	149
HNĚVOTÍN (okr. Olomouc)	M. Kalábek	150

CHVALATICE (okres Znojmo)	T. Berkovec, J. Šmerda, J. Čep, T. Čepová, M. Vokáč	151
KOSTELEČEK NA HANĚ (okr. Prostějov)	M. Šmíd	152
LUDĚŘOV (okr. Olomouc)	M. Šmíd	152
MAŠOVICE (okr. Znojmo)	Z. Čižmář	152
NÁMĚŠŤ NA HANĚ (okr. Olomouc)	M. Šmíd	153
OLOMOUC (okr. Olomouc)	H. Dehnerová	153
OLOMOUC (k. ú. Nemilany, okr. Olomouc)	M. Kalábek	154
OLOMOUC (k. ú. Nemilany, okr. Olomouc)	M. Kalábek, A. Tajer, P. Vitula	154
OLOMOUC (k. ú. Slavonín, okr. Olomouc)	M. Kalábek, A. Tajer, P. Vitula	154
PODMOLÍ (okr. Znojmo)	Z. Čižmář	155
PŘÁSLAVICE (okr. Olomouc)	A. Tajer	156
PŘEROV (k. ú. Lýsky, okr. Přerov)	Z. Schenk	156
PŘEROV (k. ú. Předmostí, okr. Přerov)	Z. Schenk	156
PTENÍ (okr. Prostějov)	M. Šmíd	157
SOKOLNICE (okr. Brno-venkov)	M. Kuča, P. Žákovský	157
VELKÁ BYSTRICE (okr. Olomouc)	A. Tajer	157

DOBA BRONZOVÁ

BLUČINA (okr. Brno-venkov)	M. Salaš	161
BRNO (k. ú. Bystřice, okr. Brno-město)	M. Kuča, P. Žákovský	161
BRNO (k. ú. Řečkovice, okr. Brno-město)	M. Salaš	161
DAMBOŘICE (okr. Hodonín)	J. Škojec, M. Mazuch	161
HNĚVOTÍN (okr. Olomouc)	M. Kalábek	162
KRNOV (okr. Bruntál)	M. Kiecoň	162
KRUMVÍŘ (okr. Břeclav)	J. Škojec	162
LHÁNICE (okr. Třebíč)	M. Vokáč, R. Čihák, M. Kuča	163
LUTÍN (okr. Olomouc)	M. Kalábek	163
LUŽICE (okr. Hodonín)	J. Škojec	163
MEDLICE (okr. Znojmo)	Z. Čižmář	164
MIKULOV (okr. Břeclav)	Z. Čižmář	164
MODRÁ (okr. Uherské Hradiště)	M. Vaškových	164
MODŘICE (okr. Brno-venkov)	R. Procházka	164
MORAVSKÝ PÍSEK (okr. Hodonín)	P. Šútora	165
OLOMOUC (okr. Olomouc)	H. Dehnerová	165
OLOMOUC (okr. Olomouc)	P. Kováčik, R. Procházka, A. Zúbek	165
OLOMOUC (k. ú. Nemilany, okr. Olomouc)	F. Šrámek	166
OLOMOUC (k. ú. Nemilany, okr. Olomouc)	M. Kalábek	166
OLOMOUC (k. ú. Neředín, okr. Olomouc)	F. Šrámek	166

OŘECHOV (okr. Brno-venkov)	M. Kuča, P. Žákovský	166
OTROKOVICE (k. ú. Kvítkovice u Otrokovic, okr. Zlín)	J. Kohoutek, J. Langová	167
PODMOLÍ (okr. Znojmo)	Z. Čižmář	167
PODOLÍ (okr. Brno-venkov)	P. Kos	168
PROSTĚJOV (k. ú. Krasice, okr. Prostějov)	M. Šmíd	169
PŘEROV (okr. Přerov)	J. Kohoutek	169
SOBOTOVICE (okr. Brno-venkov)	M. Geisler	169
TELNICE (okr. Brno-venkov)	P. Kos	169
TVAROŽNÁ (okr. Brno-venkov)	P. Kos	169
UHERSKÝ BROD (okr. Uherské Hradiště)	M. Geisler	170
UNKOVICE (okr. Brno-venkov)	Z. Čižmář	171
VELKÉ BÍLOVICE (okr. Břeclav)	M. Přichystal, R. Švecová	171
VĚROVANY (okr. Olomouc)	F. Šrámek	172
VRANOVICE (okr. Břeclav)	Z. Čižmář	172
ZNOJMO (okr. Znojmo)	Z. Čižmář	172
ŽATČANY (okr. Brno-venkov)	M. Čižmář	174
ŽELATOVICE (okr. Přerov)	Z. Schenk	174

DOBA ŽELEZNÁ

BRNO (k. ú. Bystec, okr. Brno-město)	M. Kuča, P. Žákovský	177
DĚTKOVICE (okr. Prostějov)	M. Šmíd	177
DLUHONICE (okr. Přerov)	Z. Schenk	177
HNĚVOTÍN (okr. Olomouc)	M. Kalábek	177
LEŠANY (okr. Prostějov)	P. Fojtík	177
MORAVSKÝ PÍSEK (okr. Hodonín)	P. Šútor	178
OLOMOUC (k. ú. Nemilany, okr. Olomouc)	F. Šrámek	178
OLOMOUC (k. ú. Nemilany, okr. Olomouc)	M. Kalábek	178
OLOMOUC (k. ú. Neředín, okr. Olomouc)	F. Šrámek	178
OLOMOUC (k. ú. Slavonín, okr. Olomouc)	M. Kalábek, A. Tajer, P. Vitula	179
PROSTĚJOV (k. ú. Čechovice, okr. Prostějov)	M. Šmíd	179
PŘEROV (okr. Přerov)	J. Kohoutek	180
PŘEROV (okr. Přerov)	Z. Schenk	180
PŘEROV (k. ú. Předmostí, okr. Přerov)	Z. Schenk	180
PŘEROV (k. ú. Újezdec, okr. Přerov)	Z. Schenk	181
PŘESKAČE (okr. Znojmo)	Z. Čižmář	181
PTENÍ (okr. Prostějov)	M. Šmíd	182
ŠTĚPÁNOV (k. ú. Moravská Huzová, okr. Olomouc)	A. Tajer	182
TELNICE (okr. Brno-venkov)	P. Kos	182
TVAROŽNÁ (okr. Brno-venkov)	P. Kos	182

VSISKO (okr. Olomouc)	M. Kalábek	183
ŽATČANY (okr. Brno-venkov)	M. Čižmář	183

DOBA ŘÍMSKÁ A STĚHOVÁNÍ NÁRODŮ

BOHUŠOV (okr. Bruntál)	M. Zezula	187
BOHUŠOV (k. ú. Ostrá Hora, okr. Bruntál)	M. Zezula	187
BRANTICE (okr. Bruntál)	M. Zezula	187
HRUŠOVANY NAD JEVIŠOVKOU (okr. Znojmo)	Z. Čižmář	187
KOSTELEK NA HANÉ (okr. Prostějov)	M. Šmíd	188
KOVALOVICE (okr. Brno-venkov)	P. Kos	188
MIKULOV (okr. Břeclav)	O. Šedo	188
MUŠOV (k. ú. Pasohlávky, okr. Břeclav)	B. Komoróczy	189
OLOMOUC (k. ú. Neředín, okr. Olomouc)	F. Šrámek	190
OLOMOUC (k. ú. Slavonín, okr. Olomouc)	M. Kalábek	190
PŘEROV (okr. Přerov)	Z. Schenk	190
SLATINICE (okr. Olomouc)	M. Přichystal	191
SLATINKY (okr. Prostějov)	M. Šmíd	191
TELNICE (okr. Brno-venkov)	P. Kos	192
TVAROŽNÁ (okr. Brno-venkov)	P. Kos	192
UHERSKÝ BROD (okr. Uherské Hradiště)	M. Geisler	192

STŘEDOVĚK A NOVOVĚK

BLUČINA (okr. Brno-venkov)	M. Salaš	197
BOHUŠOV (okr. Bruntál)	M. Zezula	197
BRANTICE (okr. Bruntál)	M. Zezula	199
BRNO (okr. Brno-město)	J. Unger, P. Kos	199
BRNO (k. ú. Bystrc, okr. Brno-město)	Z. Himmelová	200
BRNO (k. ú. Zábrdovice, okr. Brno-město)	P. Kos, A. Matějčíková	200
BRUMOV - BYLNICE (okr. Zlín)	J. Kohoutek	201
BRUMOVICE (okr. Břeclav)	J. Škojec	201
BŘECLAV (okr. Břeclav)	M. Přichystal, R. Švecová	202
BUČOVICE (okr. Vyškov)	H. Palátová, R. Stránská, P. Vitula	203
BULHARY (okr. Břeclav)	O. Šedo	204
DĚTKOVICE (okr. Prostějov)	M. Šmíd	205
DIVÁKY (okr. Břeclav)	R. Švecová	205
DOMAŠOV (okr. Brno-venkov)	M. Salaš	206
HLUČÍN (okr. Opava)	H. Teryngerová	206
HLUČÍN (okr. Opava)	P. Stabrava, H. Teryngerová	206
HORNÍ BENEŠOV (okr. Bruntál)	M. Zezula	207

HRADEC NAD MORAVICÍ (okr. Opava)	M. Kiecoň	207
HRANICE (okr. Přerov)	J. Kohoutek	208
HYNČICE (okr. Bruntál)	M. Zezula	208
CHVALATICE (okr. Znojmo)	T. Berkovec, J. Šmerda, J. Čep, T. Čepová, M. Vokáč	208
JIHLAVA (okr. Jihlava)	D. Merta, P. Kováčik, M. Peška	209
JIHLAVA (okr. Jihlava)	D. Zimola	212
KOJETÍN (k. ú. Kovalovice u Kojetína, okr. Přerov)	A. Tajer	214
KOSTELEČEK NA HANÉ (okr. Prostějov)	M. Šmíd	214
KRČMAŇ (okr. Olomouc)	A. Tajer	214
KYJOV (okr. Hodonín)	P. Šútora	214
LEDNICE (okr. Břeclav)	H. Palátová, R. Stránská, P. Vitula	215
LEŠANY (okr. Prostějov)	P. Fojtík	215
LHÁNICE (okr. Třebíč)	R. Čihák, M. Kuča, M. Vokáč	215
LITOSTROV (okr. Brno-venkov)	M. Salaš	216
LITOVEL (okr. Olomouc)	K. Faltýnek	216
LUTÍN (okr. Olomouc)	M. Kalábek	216
MALHOSTOVICE (okr. Brno-venkov)	P. Wiesnerová	216
MAŠOVICE (okr. Znojmo)	Z. Čižmář	216
MEDLICE (okr. Znojmo)	Z. Čižmář	217
MIKULČICE (okr. Hodonín)	L. Poláček, J. Škojec, O. Marek, R. Skopal	217
MIKULOV (okr. Břeclav)	Z. Čižmář	218
MIKULOV (okr. Břeclav)	O. Šedo	218
MODRÁ (okr. Uherské Hradiště)	M. Vaškových	219
MODŘICE (okr. Brno-venkov)	R. Procházka	219
MOKRÁ-HORÁKOV (k. ú. Mokrý, okr. Brno-venkov)	P. Kos	220
MORAVSKÝ KRUMLOV (okr. Znojmo)	Z. Čižmář	221
MORAVSKÝ PÍSEK (okr. Hodonín)	P. Šútora	221
NIKOLČICE-NOVÝ DVŮR (okr. Brno-venkov)	Z. Čižmář	222
NOVÁ ŘÍŠE (okr. Jihlava)	M. Bálek	222
OLOMOUC (okr. Olomouc)	H. Dehnerová	223
OLOMOUC (okr. Olomouc)	K. Faltýnek	225
OLOMOUC (okr. Olomouc)	H. Dehnerová, P. Šlězár	227
OLOMOUC (okr. Olomouc)	H. Dehnerová, K. Faltýnek	228
OLOMOUC (okr. Olomouc)	P. Šlězár, K. Faltýnek	229
OLOMOUC (okr. Olomouc)	R. Zatloukal, P. Šlězár	229
OLOMOUC (okr. Olomouc)	P. Kováčik, R. Procházka, A. Zůbek	233
OLOMOUC (k. ú. Nemilany, okr. Olomouc)	F. Šrámek	235
OLOMOUC (k. ú. Nemilany, okr. Olomouc)	M. Kalábek	236

OLOMOUC (k. ú. Slavonín, okr. Olomouc)	M. Kalábek	236
OLOMOUC (k. ú. Slavonín, okr. Olomouc)	M. Kalábek, A. Tajer, P. Vitula	236
OSTRAVA (okr. Ostrava)	M. Zezula	237
OSTRAVA (okr. Ostrava)	M. Kiecoň	238
PERNŠTEJN (okr. Žďár nad Sázavou)	H. Palátová, R. Stránská, P. Vitula	239
PETRŮVKY (okr. Třebíč)	M. Vokáč	239
PODOLÍ (okr. Brno-venkov)	P. Kos	240
POZOŘICE (okr. Brno-venkov)	P. Kos	240
PROSTĚJOV (okr. Prostějov)	M. Šmíd	240
PROSTĚJOV (k. ú. Čechovice, okr. Prostějov)	M. Šmíd	241
PŘEROV (okr. Přerov)	J. Kohoutek	241
PŘEROV (okr. Přerov)	Z. Schenk	242
PŘEROV (k. ú. Předmostí, okr. Přerov)	Z. Schenk	243
PRŠTICE (okr. Brno-venkov)	M. Geisler	243
RAJHRADICE (okr. Brno-venkov)	S. Stuchlík	243
ROUCHOVANY (okr. Třebíč)	P. Obšusta	244
RUDKA (okr. Brno-venkov)	M. Salaš	244
SOBOTOVICE (okr. Brno-venkov)	M. Geisler	244
STAŘEČ (okr. Třebíč)	P. Obšusta	245
STRACHOTÍN (okr. Břeclav)	M. Přichystal, R. Švecová	245
ŠAKVICE (okr. Břeclav)	O. Šedo	246
ŠTERNBERK (okr. Olomouc)	J. Peška, J. Vrána	246
ŠTERNBERK (okr. Olomouc)	K. Faltýnek	248
ŠTERNBERK (okr. Olomouc)	H. Dehnerová	248
TELČ (okr. Jihlava)	D. Zimola	249
TELNICE (okr. Brno-venkov)	P. Kos	249
TĚŠETICE - KYJOVICE (okr. Znojmo)	M. Vokáč, M. Moník	250
TŘEBÍČ (okr. Třebíč)	P. Obšusta	250
TVAROŽNÁ (okr. Brno-venkov)	P. Kos	252
TÝN NAD BEČVOU (okr. Přerov)	J. Peška, A. Tajer, J. Vrána	252
UHERSKÉ HRADIŠTĚ (okr. Uherské Hradiště)	D. Menoušková	252
VALTICE (okr. Břeclav)	R. Švecová	253
VALTICE (okr. Břeclav)	H. Palátová, R. Stránská, P. Vitula	254
VALTICE (okr. Břeclav)	Z. Čizmář	255
VELKÉ BÍLOVICE (okr. Břeclav)	M. Přichystal, R. Švecová	255
VĚROVANY (okr. Olomouc)	F. Šrámek	256
VESELÍ NAD MORAVOU (okr. Hodonín)	P. Šůtora	256
VRACOV (okr. Hodonín)	P. Šůtora	256
ZLÍN (k. ú. Malenovice u Zlína okr. Zlín)	J. Kohoutek, J. Langová	257
ZNOJMO (okr. Znojmo)	Z. Čizmář	257

ZNOJMO (okr. Znojmo)	R. Procházka	262
ZNOJMO (okr. Znojmo)	T. Berkovec	262
ZNOJMO (okr. Znojmo)	B. Klíma, Z. Sašinka, P. Čermáková	263

SPECIÁLNÍ METODY

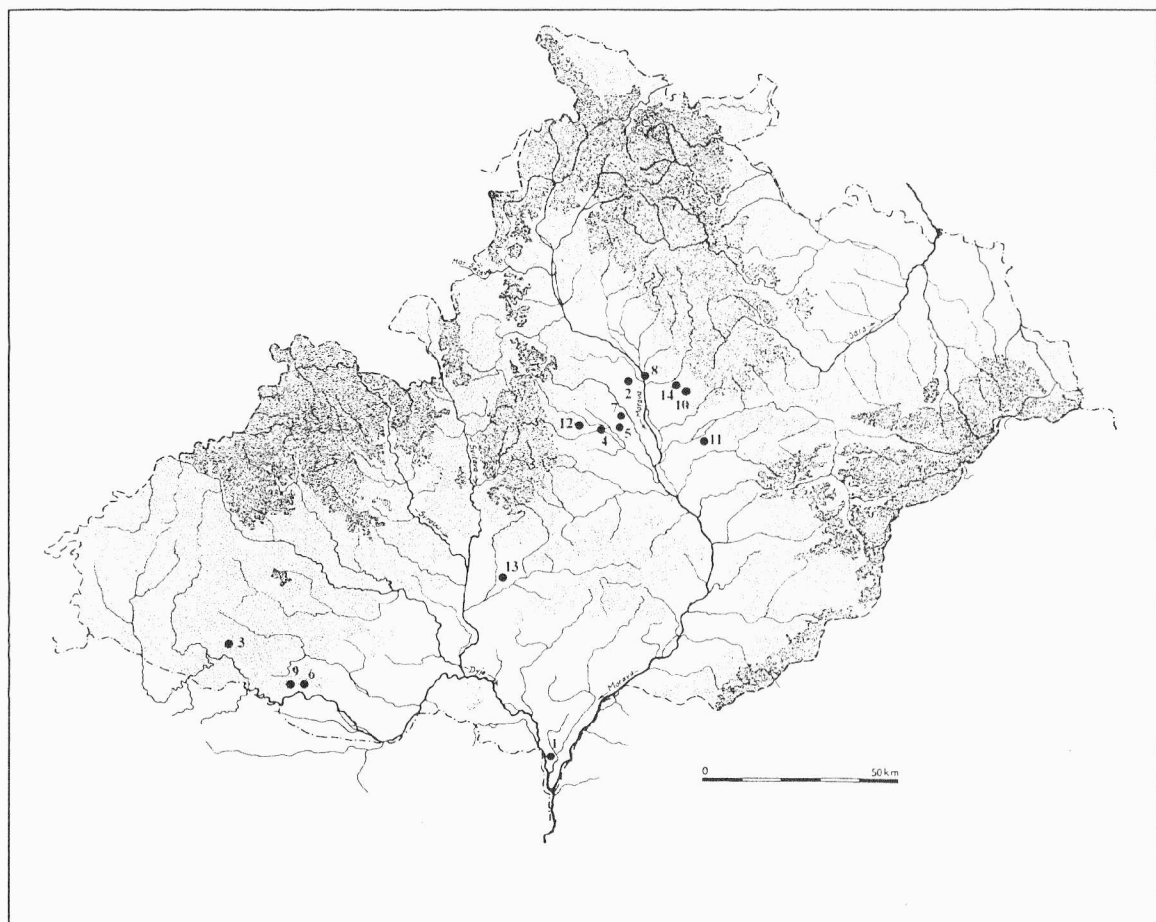
M. Bálek	Výsledky leteckého snímkování na Moravě v roce 2000
V. Hašek, K. Ondra	Inženýrskogeologický průzkum a archeogeofyzikální prospekce v místech historické těžby Ag – rud na trase obchvatu silnice I/38 v Jihlavě

ZPRÁVY O ČINNOSTI

J. Doležel	Rok 2000 v Archeologickém ústavu AV ČR Brno
P. Škrdla	Comparison of Near Eastern and Moravian Early Upper Paleolithic Knapping Technologies

**PŘEHLED VÝZKUMŮ
NA MORAVĚ A VE SLEZSKU
V ROCE 2000**

ENEOLIT



1 – Břeclav, 2 – Hněvotín, 3 – Chvalatice, 4 – Kostelec na Hané, 5 – Luděřov, 6 – Mašovice, 7 – Náměšť na Hané, 8 – Olomouc, 9 – Podmolí, 10 – Přáslavice, 11 – Přerov, 12 – Ptení, 13 – Sokolnice, 14 – Velká Bystřice

BŘECLAV (k. ú. Poštorná, okr. Břeclav)

„Boří les“. KNP. Sídliště. Povrchový sběr.
Uložení: MMG Břeclav (inv. č. A 6549 – A 6587,
A 6604 – A 6652 a A 7126 – A 7128; přír. č.
17/2000, 29/2000).

Dne 19. 2. 2000 bylo náhodně zaznamenáno narušení sídlištních objektů nově založenou lesní školkou v trati „Boří les“, nacházející se asi 2 km JZ od Poštorné. Následně povrchové průzkumy, provedené ve dnech 5. 3. a 12. 8. 2000, byly zaměřeny na získání většího množství datovatelného materiálu a zjištění rozsahu dosud neznámého sídliště. Lokalita se rozkládá na vrcholu písčité duny, těsně před jejím zlomem k SV, přibližně 100 m J od železniční tratě Břeclav-Valtice a 1,5 km Z od železniční stanice Boří les, v nadmořské výšce 174-179 m. Její přesná poloha je na ZM 1:10000, listu 34-23-18 určena souřadnicemi 336-357 mm od Z s. č. a 223-233 mm od J s. č.

čitý, případně šterkový podklad. Na této úrovni byly rozlišeny dva sídlištní objekty vzdálené od sebe asi 30 m, které se projevily jako poměrně ostře ohraničená seskupení keramických zlomků. První zabíralo plochu cca 4x3 m, druhé o rozloze zhruba 8x4 m, s delší osou Z-V, obsahovalo kromě střepů i velké kusy mazanice. Získaný keramický materiál (obr. 1, 2) je možné na základě tvarů, výzdoby i materiálu zařadit do kultury nálevkovitých pohárů, snad do fáze IB (Šmíd 1992).

Michal Přichystal, FF MU Brno

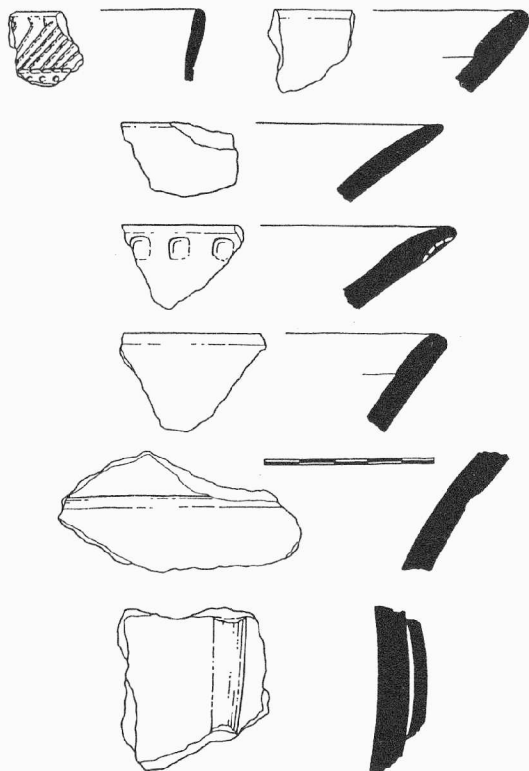
Renáta Švecová, MMG Břeclav/FF MU Brno

Literatura:

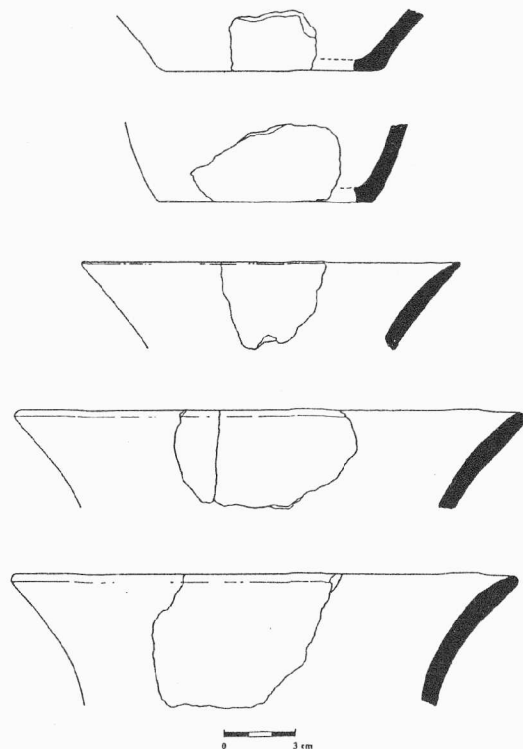
Šmíd, M. 1992: Nástin periodizace kultury s nálevkovitými poháry na Moravě. *Pravěk NŘ 2*, 131-157.

Summary:

A new dwelling site was ascertained when the arboriculture in the locality of „Boří les“ (2 km SW of Poštorná) was founded. The authors obtained by surface survey a few pieces of daub and extensive collection of ceramic fragments belonging to Funnel Beaker culture (fig. 1, 2).

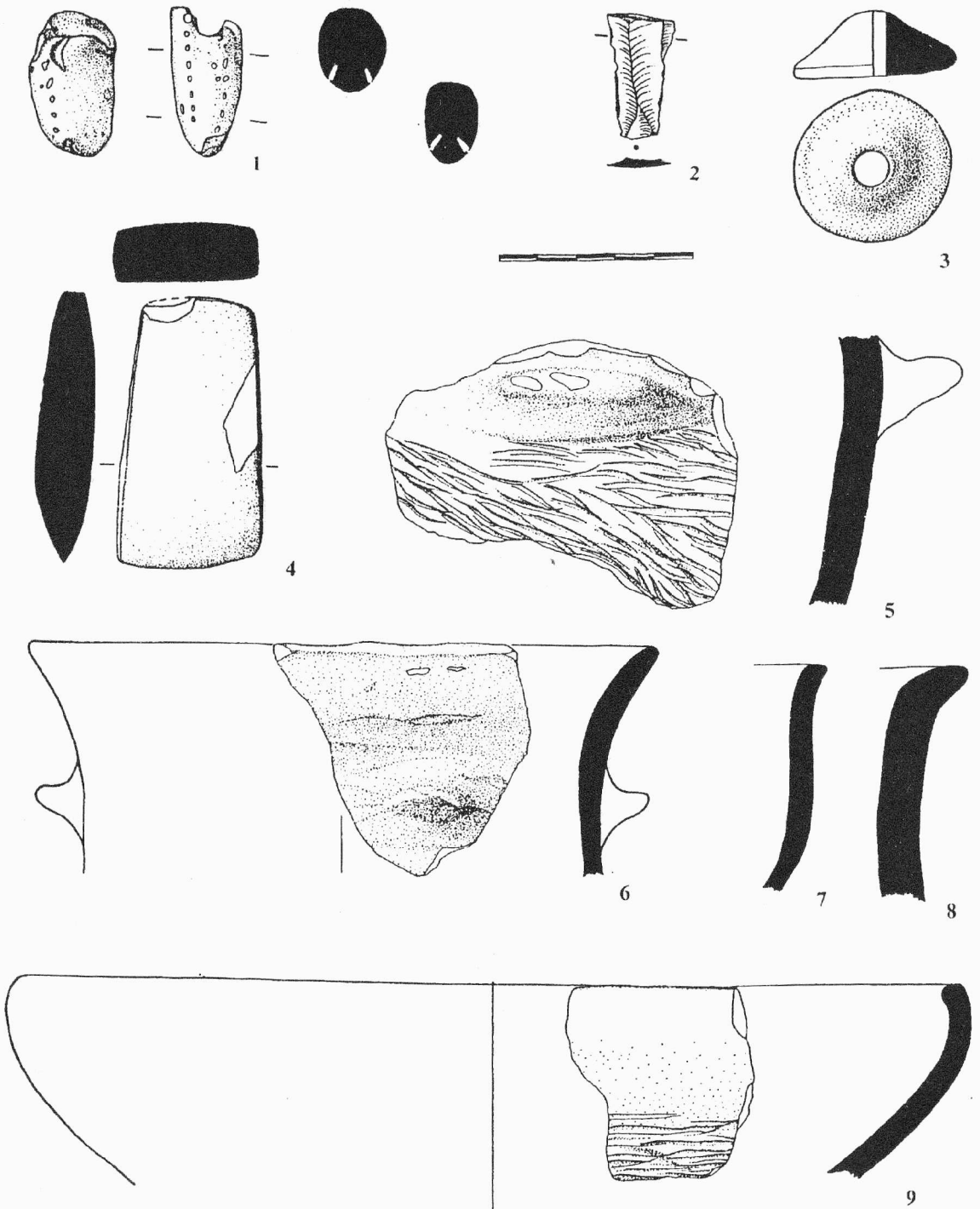


**Obr. 1. Břeclav - Poštorná (okr. Břeclav). „Boří les“. Výběr keramiky.
A selection of ceramic fragments.**



**Obr. 2. Břeclav – Poštorná (okr. Břeclav). „Boří les“. Výběr keramiky.
A selection of ceramic fragments.**

Celá plocha lesní školky byla ještě před výsadbou stromků zbvavena nadložní půdy až na pís-



Obr. 3. Chvalatice - Růžový vrch. Výběr nálezů Ječ. Kresba A. Komendová.
Auswahl der Funde der Ječoviceer Kultur.

HNĚVOTÍN (okr. Olomouc)

„Nový trávník“. KNP. Sídliště. Záchraný výzkum.

V říjnu 2000 na poli sousedícím s učilištěm v Lutíně prořal optický kabel eneolitické sídliště kultury s nálevkovitými poháry. Kromě eneolitického sídliště bylo narušeno i několik novověkých

objektů. Celkem bylo zdokumentováno a o vzorkováno 8 objektů. Identifikace lokality v mapě ZM 1:10000, list 24-22-23, v souřadnicích Z s. č.: J s. č.: ([113,178], [115,174], [128,195]) mm.

Marek Kalábek, AC VM Olomouc

Resumé:

Hněvotín (Bez. Olomouc), „Nový trávník“.
TBK. Siedlung. Rettungsgrabung.

CHVALATICE (okr. Znojmo)

Růžový vrch. JeK. Výšinné sídliště. Povrchový průzkum.

Lokalita je identifikována na mapě ZM 1:10 000, list 33-22-12, těmito koordináty - 87 mm od západní sekční čáry a 137 mm od jižní sekční čáry. Nachází se asi 1,5 km jihozápadním směrem od obce Chvalatice v lesní trati „Růžový vrch“. Osídlení bylo zjištěno na malé plošině u samého kořene ostrožny, která úzkým hřbetem vybíhá SSZ–JJV směrem z náhorní plošiny „Na skaliskách“ (420 m n. m.) a na jejímž konci se nachází výrazný ostroh „Babka“ (395 m n. m.). Téměř kolmé stěny ostrohu padají do údolí řeky Dyje (320 – 340 m n. m.; dnes oblast Vranovské přehrady).

Osídlená plošina o rozměrech 22 x 25 m, orientovaná SSZ – JJV směrem, je na SSZ straně – na místě přístupu z náhorní plošiny na ostrožnu – chráněna příkopem, jehož rozměry: šířka 10 – 15 m a hloubka 4 m jsou pouze přibližné z důvodu jeho částečného zasypání. Jiné doklady opevnění nebyly zjištěny. Tehdejší obyvatelé dokonale využili morfologie terénu, když na JJV straně přechází prostor do silně rozeklaných skal a klesá až k sedlu v nadmořské výšce 352 m, odkud byl přístup na sídliště značně ztížený.

Zaklesnutý meandr Babka vznikl hloubkovou erozí řeky Dyje, která si v oblasti zvlněné pavoroviny náležející Bítovské pahorkatině zahlubila své údolí od konce třetihor. Z geologického hlediska náleží širší území moldanubiku. Skalní podklad buduje krystalinikum představované metamorfovanými horninami. Jsou to především pevné migmatitové ruly, v severní části šije pak menší těleso granulitu a amfibolitu. Horniny krystalinika překrývá nesouvislý zvětralinový pokryv a zbytky vápenných spraší a sprašových pūd. Na svažitéch polohách jsou vyvinuty kamenité pūdvy tzv. rankery.

Povrchový průzkum lokality a drobnou sondáž provedli v letech 1994 – 2001 nezávisle na sobě Josef a Tereza Čepovi a Milan Vokáč.

Získaný archeologický materiál, který je možné zařadit do období jevišovické kultury a doby slovanské, byl soustředěn nejen na samotné plošině ve hlinité vrstvě mocné okolo 20-30 cm nasedající přímo na skalní podloží. Ojedinelé keramické fragmenty jevišovické kultury se nacházely také na malé terásce (4 x 8 m) připojené na J straně k hlavní plošině.

Protože na lokalitě byl proveden pouze povrchový průzkum, při kterém bylo zjištěno několika-

fázové osídlení, není možné blíže určit dobu vzniku zjištěné fortifikace (příkopu).

Přítomnost lidu jevišovické kultury je doložena početnou keramikou, zlomky mazanice a kamennou industrií (obr. 3).

Z tvarů keramických nádob jsou zde zastoupeny zlomky velkých amforovitých zásobnic, hrncovitých tvarů, džbánek, misek se zataženým okrajem i mís rozevřených forem. Ve výzdobě a úpravě povrchu nádob je výrazně zastoupeno slámování a drsnění výdutí mís a zásobnic, nachází se i obvodové plastické pásky s vrypy a přesekáváním, různě provedené výčnělky, pásková a tunelovitá ucha a zcela ojedinelé geometrická výzdoba provedená pomocí vpichů.

Keramická hmota byla použita také na výrobu kónického, kolečkovitého přeslenu, soudkovitého přeslenu a modelu sekeromlatu zdobeného vpichy, který se zachoval ve fragmentárním stavu. Množství mazanice s otisky kůlů a proutí ukazuje na dřevohlinitý charakter sídlištní zástavby.

Pozoruhodná je početná kolekce štipané industrie, zvláště druhová pestrost použitých surovin. Převažuje rohovec typu Olomučany použitý pouze na čepel a úštěpky. Doloženy jsou také rohovec typu Krumlovský les - varianta I a II (jádru, čepelky, úštěpy a výrobní odpad), silicity z glacienních sedimentů, různé druhy opálů z místních zdrojů (červený až fialový, žlutý, hnědý, mléčný a poloprůhledný bělošedý). Pouze jednotlivě byly identifikovány moravské jurské rohovce, křemitá zvětralinová hadců – plazma, křišťál a čepelové škrabadlo snad z fialového radiolaritu.

Broušenou industrii zastupují 3 celé a několik zlomků sekerek zhotovených ze spilitových tuťů, resp. tuťů středoecké provenience.

Na výrobu několika drtičů bylo použito valounů křemene, zrotěrky jsou z místních hornin a z pískovce. Z pískovce jsou i dva hranolové brousky.

Obdobná situace byla zjištěna také na Pallardiho hradisku u Vysočan, v Hatimově u Oslavic, na Wilsonově skále u Hartvíkovic, Tureckém kopci u Hornic a dalších (Podborský et al. 1993, 194). Pro tuto jevišovická výšinná sídliště jihozápadní Moravy je charakteristická malá rozloha osídlené plochy, přírodou dokonale chráněné místo a většinou jednorázové osídlení, kdy chybí výraznější pozůstatky jiných eneolitických kultur. Obdobnou situaci je možné sledovat i v prostředí Chamské kultury (jižní a západní Čechy), kde jsou též sídliště umístěna na extrémně skalnatých ostrožnách o velmi malé rozloze.

Tomáš Berkovec, Jaroslav Šmerda, JMM Znojmo
Josef Čep, Tereza Čepová, Znojmo
Milan Vokáč, FF MU Brno

Literatura:

Podborský et al. 1993: Pravěké dějiny Moravy. Brno.

Resumé:

Chvalatice (Bez. Znojmo). Růžový vrch. Jevišoviceer Kultur. Hohensiedlung. Oberflächen-sammlung.

KOSTELEK NA HANĚ (okr. Prostějov)

„Kozí brada“. KNP. Sídliště. Záchraný výzkum.

V měsíci listopadu zahájili manželé Pelíškoví výstavbu svého rodinného domu v poloze Kozí brada na východním okraji Kostelce na Hané. Předstihovým archeologickým výzkumem na ploše určené k zástavbě bylo prozkoumáno 6 objektů z různých období pravěku, mezi nimi i zásobní jáma kultury nálevkovitých pohárů. Získaný materiál (2 poháry, torzo džbánů s uchem vytvořeným spojením dvou vývalků, dvouuchá amfora a naběračka) datují objekt do starší fáze (IA) výše uvedené kultury.

Miroslav Šmíd, ÚAPP Brno

Resumé:

Kostelec na Hané (Bez. Prostějov), „Kozí brada“. Trichterbecher-Kultur. Siedlung. Rettungsgrabung.

LUDĚŘOV (okr. Olomouc)

„U žlíbku“. KNP. Mohylové pohřebiště. Systematický výzkum.

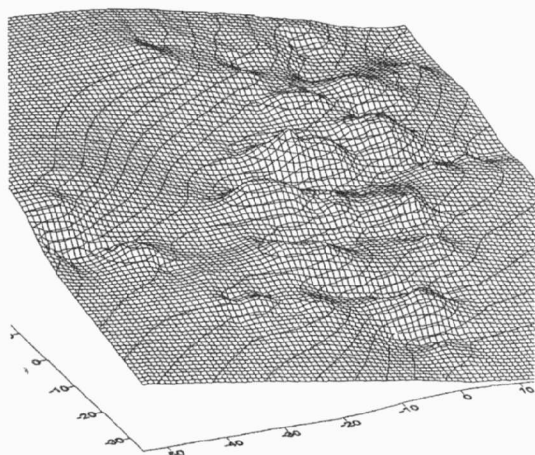
V rámci řešení účelového projektu MK ČR „Eneolitická mohylová pohřebiště střední Moravy“ jsem se snažil postihnout zákonitosti určující výběr vhodných poloh pro zakládání těchto pohřebišť. Vyhodnocením dislokace mohylových pohřebišť v návaznosti na geomorfologii krajiny se jako vhodné místo pro budování mohylníků jevílo i výrazné zalesněné návrší mezi Luděřovem a Náměští na Hané. Dne 3. dubna 2000, při rekognoskaci terénu severně od Luděřovské „Viereckschanze“ bylo v poloze „U žlíbku“ hledané pohřebiště objeveno. V létě pak byla jedna z mohyl za přispění studentů z USA prozkoumána. Mohylník (obr. 4) je umístěn na k východu exponovaném svahu, který je z jižní strany od okolního terénu oddělen výraznou brázdou s bezejmennou vodotečí. V terénu bylo rozpoznáno 24 oválných násypů. Jejich delší osa je orientována ve směru Z–V. V prozkoumané mohyle byla odkryta obvodová kamenná konstrukce a 4 hroby s žárovými pohřby umístěné v řadě na její delší ose. Obvodová kamenná konstrukce odpovídá 2. vývojové fázi eneolitických mohylových pohřebišť a stejně tak i keramika z prozkoumaných hrobů, ke které nachá-

zíme analogie v materiálu z vrstvy C2 jevišovické stratigrafie.

Miroslav Šmíd, ÚAPP Brno

Resumé:

Luděřov (Bez. Olomouc), „U žlíbku“. Trichterbecher-Kultur. Hügelgräberfeld. Systematische Grabung.



Obr. 4. Luděřov „U žlíbku“. Síťový plán nově objeveného eneolitického mohylníku. Plan des Hügelgräberfeldes.

MAŠOVICE (okr. Znojmo)

„Pšeničné“. JeK. Sídliště. Záchraný výzkum.

Při realizaci přípojky NN v trase Mašovice - Andělský mlýn byl proveden v její trase archeologický dohled a následný záchraný archeologický výzkum. Ten se soustředil na rýhou zachycený pravěký objekt a splachovou kulturní vrstvu v poloze „Pšeničné“. Oblast se nachází na rozhraní i v zóně Národního parku Podyjí a jsou zde známe velmi početné archeologické nálezy. Podloží je zde tvořeno mohutným souvrstvím spraší a půd, jižním směrem k Andělskému mlýnu pak horninami Dyjského masívu. Poloha „Pšeničné“ je velmi výhodná pro osídlení. Jedná se o návrší s nadmořskou výškou kolísající v rozmezí 360-380 m. Jeho východní část byla odtěžena lomem. V terénu je vymezeno ze severu Mašovickým potokem, z jihu pak jeho pravobřežním bezejmenným přítokem. Celá lokalita je exponována k jihovýchodu.

Pravěký objekt, který se dá interpretovat jako mělký hliník o zjištěné délce 4,9 m a hloubce 0,5 m, reprezentuje část sídliště z období mladého eneolitu - kultura jevišovická. Je datován menším souborem keramiky s charakterickou příměsí drce-ných kamínků v keramickém těstě a také souborem 6 ks štípané industrie. Pouze jeden zlomek čepele náleží rohovci typu Krumlovský les, zbylých 5 kusů (jádro, 2 čepele a 2 úštěpy) jsou vyrobeny z

plazmy. Jako intruze se v tomto objektu a v kulturní vrstvě objevily keramické zlomky z nádob kultury s lineární keramikou (mladší stupeň), kulturního komplexu popelnicových polí a středověkého osídlení. Posledně jmenované již pravděpodobně souvisí s existencí dnešních Mašovic.

Zdeněk Čížmář, ÚAPP Brno

Resumé:

Mašovice (Bez. Znojmo), „Pšeničné“. Jevišoviceer Kultur. Siedlung. Rettungsgrabung.

NÁMĚŠŤ NA HANĚ (okr. Olomouc)

„Džbán“. KNP. Mohylové pohřebiště. Povrchový průzkum.

Další mohylové pohřebiště jsem objevil 16. 10. 2000 západně Náměště na Haně. Je umístěno na východním okraji zalesněné náhorní plošiny, označené v místním názvosloví jako Džbán. V terénu byly rozpoznány téměř 3 desítky oválných mohyl. Shodou okolností porušil plášť jedné z mohyl kořenový bal vyvráceného stromu. Pod vývratem se zřetelně rýsovala kamenná konstrukce. Několik nalezených střepů patří kultuře s nálevkovitými poháry.

Miroslav Šmíd, ÚAPP Brno

Resumé:

Náměšť na Haně (Bez. Olomouc), „Džbán“. Trichterbecher-Kultur. Hügelgräberfeld. Terrainbegehung.

OLOMOUC (okr. Olomouc)

Ulice Šemberova, parcela č. 116/9, 116/10, 116/11. KŠK. Hrob. Záchraný výzkum.

Od srpna do října 2000 probíhala v Šemberově ulici v centru Olomouce rozsáhlá rekonstrukce kanalizační sítě. Lokalizace: SMO 1 : 5000, rok vydání 1991, list Olomouc 8-0; na linii mezi body: 76 mm od Z, 47 mm od J sekční čáry: 89 od Z, 33 od J sekční čáry.

Výkopy odhalily mocná souvrství (až 2,40 m), dokládající sídlištní aktivity na této lokalitě již od raného středověku. Na několika místech bylo obnaženo geologické podloží - před číslem orientačním (č. o.) 2 bylo tvořeno šedozeleným jílem, před č. o. 16 říčním štěrkem. Největším přínosem této záchranné akce byl objev dvou pravěkých hrobů.

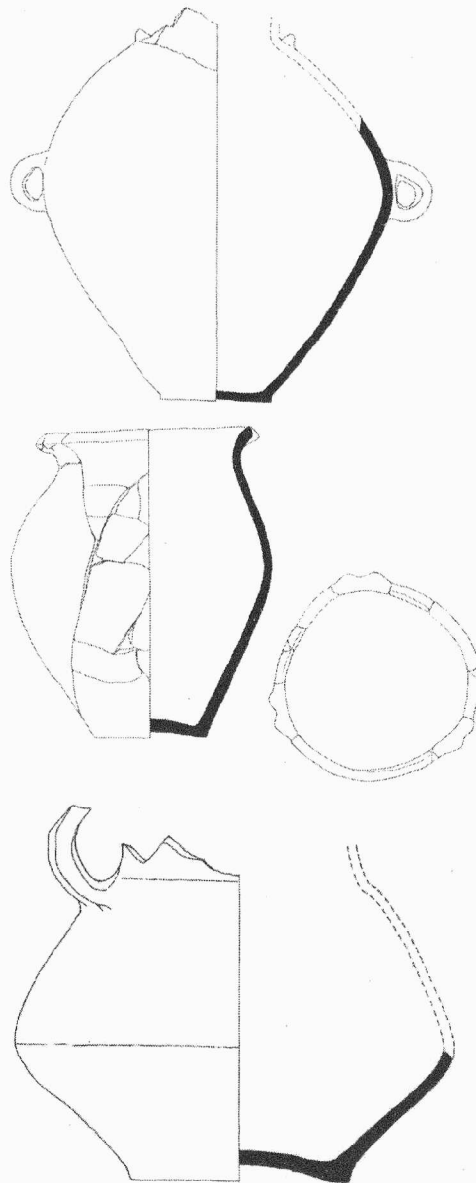
V sondě S2 před č. o. 16 (částečně již v ulici Křivé před č. o. 6) ležela pod sídlištním souvrstvím, v hloubce 1,40 m pod úrovní povrchu, pravěká vrstva mocná až 1m. V její spodní části, v hloubce 2,30 - 2,40 m a částečně již v podloží, byly tři nádoby kultury se šňůrovou keramikou. I když se nezachovaly kosterní pozůstatky a podmínky vý-

zkumu nedovolovaly místo podrobněji ohledat, jedná se jednoznačně o hrobový nález, a to podle typické keramiky - amfory, části džbánu a hrnce s trojicí dvojítych plastických výčnělků vytažených z okraje (obr. 5). Uvedený hrob náleží do mladší fáze této kultury (za konzultací děkuji PhDr. Miroslavu Šmídovi).

Hana Dehnerová, SPÚ v Olomouci

Resumé:

Olomouc (Bez. Olomouc). Šemberova Str. Schnurkeramik. Grab. Rettungsgrabung.



Obr. 5. Olomouc, Šemberova ul., sonda S2. Keramický inventář z hrobu KŠK. Sonde S2. Keramik von dem Grab der Schnurkeramik.

OLOMOUC (k. ú. Nemilany, okr. Olomouc)

„U lesíka“. KŠK. Hrob. Záchranný výzkum.

V říjnu 2000 byl v těsné blízkosti staré pevnůstky u Nemilan výkopem pro optický kabel téměř zničen dětský kostrový hrob kultury se šňůrovou keramikou. V hrobě byly zachovány kosti dolních končetin, v hromadě vyházené hlíny bylo pak dohledáno několik stěpů ze šňůrou zdobeného poháru. Identifikace lokality v mapě MZ 1:10000, list 24-22-24, v souřadnicích Z s. č., J s. č.: ([255,247], [271,246], [274,239]) mm.

Marek Kalábek, AC VM Olomouc

Resumé:

Olomouc (Kataster Nemilany, Bez. Olomouc), „U lesíka“. Schnurkeramik. Gräb. Rettungsgrabung.

OLOMOUC (k. ú. Nemilany, okr. Olomouc)

„Pravá k Nedvězí“. KŠK, pravěk. Sídliště, pohřebiště. Záchranný výzkum.

Stavba rychlostní komunikace R 35 Lipník nad Bečvou-Olomouc narušila v lednu - srpnu 2000 v katastru Olomouce-Nemilany v poloze „Pravá k Nedvězí“ blíže nedatovatelné osídlení z pravěku a pohřebiště kultury se šňůrovou keramikou. Lokalita se nalézá na pozvolném svahu obráceném k západu, v nadmořské výšce 245-255 m, asi 1 km V od obce Nedvězí. Identifikace lokality v mapě ZM 1:10000, list 24-22-24, v souřadnicích Z s. č., J s. č.: ([224,160], [207,184], [203,214], [220,191])mm.

Na ploše 17 ha bylo prozkoumáno 166 sídlištních objektů neobsahujících datovací materiál. Kromě běžných typů jam byl na zkoumané ploše nalezen shluk kůlových jamek, snad půdorys kůlového domu, obklopený mělkými nejspíše stavebními jámami.

Kostrové pohřebiště kultury se šňůrovou keramikou čítající 37 hrobů, bylo rozloženo v pásu připomínající protáhlou elipsu s rozměry 521x115 m, orientovanou SZ-JV a s nadmořskou výškou 250-253 m. Samotné hrobové jámy a pohřby měly orientaci: S-J (19 hrobů), SV-JZ (10 hrobů), SZ-JV (3 hroby) a SSV-JJZ (5 hrobů). Kostrové hroby, zde prozkoumané, obsahovaly špatně dochované skelety 34 jedinců ležících ve skrčené poloze na pravém či levém boku, u nichž nebylo možné určit tradičními metodami pohlaví. V 8 případech hrob neobsahoval skelet, ve 24 případech byl v jámě uložen jeden jedinec a v 5 případech byli v hrobové jámě přítomni dva jedinci (antropologické analýze pohřebiště se věnuje Dr. Vladimír Sládek). Hrobová výbava mrtvých obsahovala: keramikou, štípanou kamennou industrii, sekery, sekeromlaty, kostěná dláta a šídla, předměty z mědi (spirálky, nákrčník, šídlo) a v jednom dokonce i drobnou zlatou spirálku. V jednom případě byl v hrobové jámě (H24)

zachycen v nohách pohřbu skelet psa. K nejzajímavějším nálezům se řadí bohatý hrob H31. V jámě s rozměry 2,9 x 2,45 x 0,6 m a orientací SZ-JV, byl uložen pohřeb dospělého jedince ve věku 30-50 let ve skrčené poloze na pravém boku. Na pravém spánku měl položenou drobnou drátěnou spirálku ze zlata. Další výbavu hrobu tvořil kamenný sekeromlat, plochá sekera, štípaná kamenná industrie, kostěné nástroje a zlomky poháru.

Marek Kalábek, Arkadiusz Tajer, Petr Vitula, AC VM Olomouc

Resumé:

Olomouc (Kataster Nemilany, Bez. Olomouc), „Pravá k Nedvězí“. Schnurkeramik. Siedlung, Gräberfeld., Rettungsgrabung.

OLOMOUC (k. ú. Slavonín, okr. Olomouc)

„U hvězdárny“. KKA. Sídliště KŠK. Pohřebiště. Záchranný výzkum.

V dubnu až červnu 2000 se uskutečnil záchranný archeologický výzkum na místě nově budované křižovatky dálnice R 35 v Olomouci-Slavoníně. Lokalita se nachází v těsné blízkosti bývalé olomoucké hvězdárny, nad mělkým údolím obráceným na východ do nivy řeky Moravy, v nadmořské výšce 250-260 m. Na ploše 25 ha bylo rozpoznáno a prozkoumáno 152 objektů z různých období pravěku až novověku (srov. kap. Neolit, Doba železná, Středověk a novověk). Důležitý zde byl i objev několika pohřebišť s celkovým množstvím 73 hrobů. Identifikace lokality v mapě ZM 1:10000, list 24-22-24, v souřadnicích Z s. č., J s. č. ([97,382], [141,332], [137,382]) mm; list 24-22-19, v souřadnicích Z s. č., J s. č. ([105,1], [117,18], [141,1]) mm.

Sídlištní objekty nevykazovaly na rozsáhlé ploše lokality známky kumulací a pouze 24% z nich lze datovat. Eneolitická fáze osídlení náleží kultuře kulovitých amfor. K tomuto sídlišti můžeme přiřadit 25 objektů s typicky zdobenou keramikou obsahující charakteristické ostřivo. Sídliště nepochybně souvisí s již dříve objevenou a zkoumanou lokalitou v Olomouci-Slavoníně (poloha „Horní lán“), která je vzdálena asi 1 km na východ od polohy „U hvězdárny“. Více jak 70 % prozkoumaných objektů neobsahovalo jakýkoliv inventář, který by je dovolil blíže časově zařadit.

Nově objevená pohřebiště zajímavě doplňují informace o osídlení pravobřeží řeky Moravy. Nejstarší pohřby souvisí s kulturou lidu se šňůrovou keramikou. Zde se v pásu dlouhém 355x26 m orientovaném SZ-JV podařilo prozkoumat 11 hrobů. Pohřebiště velice připomíná obdobnou situaci jako na lokalitě Olomouc-Nemilany „Pravá k Nedvězí“, které je odtud vzdálené asi 2 km na jih. Ve 4 hrobech nebyl skelet nalezen, ve 4 případech byl

v hrobě jeden jedinec, v 1 případě byl přítomný dvojrohob a jednou byli dokonce zaznamenáni v hrobové jámě tři jedinci. Jako bohatý kenotaf je prozatím interpretován hrob H72. Hrobová jáma s rozměry 2,35x2x0,85 m a orientací SSV-JJZ obsahovala bohatou výbavu, rozloženou na dne střední partie, bez zjevné přítomnosti lidského skeletu. Inventář se nápadně podobal obsahu hrobu H31 z lokality Olomouc-Nemilany „Pravá k Nedvězí“. Ve výbavě nechyběla drobná zlatá drátěná spirálka, kamenný sekeromlat, sekera, štípaná kamenná industrie, kostěné nástroje a zlomky nádob. Hrobová jáma byla nejspíš zapuštěna do předpokládaného staršího sídlištního objektu kultury kulovitých amfor, protože horní polovina zásypu obsahovala velké množství mazanice a štípané industrie s charakteristickým zásypem těchto objektů.

Marek Kalábek, Arkadiusz Tajer, Petr Vitula AC
VM Olomouc

Resumé:

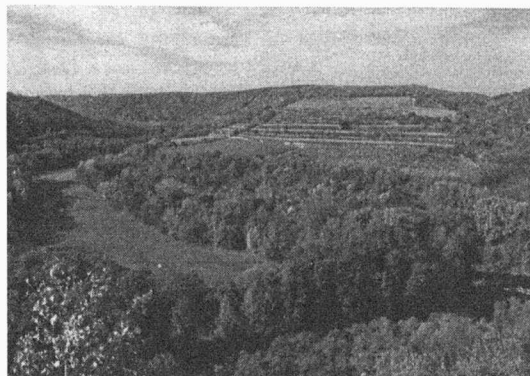
Olomouc (Kataster Slavonín, Bez. Olomouc), „U hvězdárny“. Kugelamphoren. Siedlung. Schnurkeramik. Gräberfeld. Rettungsgrabung.

PODMOLÍ (okr. Znojmo)

„Šobes“. Epilengyel, KNP, JeK. Výšinné sídliště. Záchraný výzkum.

V červnu a září-listopadu 2000 byl ve dvou etapách realizován v první fázi zjišťovací a v druhé fázi záchraný archeologický výzkum na hradisku „Šobes“ na k. ú. Podmolí. Lokalita byla popsána J. Říhovským v druhé polovině 70. let 20. století a pochází z ní řada nálezů z povrchových sběrů. Do roku 2000 zde z pochopitelných důvodů (hraniční pásmo, intenzivní osazení viníční kulturou a ovocnými stromy) nemohl být proveden žádný systematický výzkum. Jedná se o výrazný, v terénu dobře vymezený ostroh o rozloze 17 ha, obtékaný z 90% řekou Dyjí (obr. 1). Plocha hradiska je orientována k jihu a nadmořská výška činí 300-330 m. Podloží tvoří horniny Dyjského masívu. V současné době je součástí Národního parku Podyjí a jeho plocha je do současnosti využívána jako vinohrad fy. Znovín Znojmo se sídlem v Šatově. Výzkum byl vyvolán záměrem investora o založení nové vinice v nejvyšším místě lokality, v prostoru bývalého meruňkového sadu o rozloze 0,9 ha. Cílem první etapy (zjišťovací výzkum) bylo zjistit, zda se na intenzivně zemědělsky obdělávané ploše, dotčené řadou umělých terénních zásahu (terasování, cesty), vůbec nachází nějaké neporušené archeologické situace. V této etapě výzkumu se podařilo realizovat celkem 5 sond o velikostech 1 x 3 m (sonda 1 a 3), 1 x 4 m (sonda 2) a 0,7 x 3 m (sonda 4-5). Přes četná recentní porušení se podařilo nalézt místa (sonda 2) s ucelenými sekvencemi kulturních vrstev a řadou

drobných zahlobených objektů. Proto byla na podzim téhož roku zahájena druhá etapa výzkumu, která měla za cíl systematické plošnější odkryvy a velké sondy, které by protnuly celou plochu meruňkového sadu ve směru V-Z. Celkem se podařilo realizovat 6 dalších sond (6-11), jejichž celková plocha dosáhla 150 m². I když přibližně v 60-70% celkově prozkoumaných ploch bylo zjištěno větší či menší porušení archeologických situací, nebo jejich úplné zničení, podařilo se zjistit celou řadu důležitých informací o vývoji lokality.



Obr. 6. Podmolí. Celkový pohled od jihu na hradisko „Šobes“.
Höhensiedlung „Šobes“, Ansicht von S.

K nejstaršímu osídlení náleží zlomek větší nádoby s vhloubenou výzdobou kultury s vypíchanou keramikou. Větší intenzita osídlení nastává od počátku eneolitu. Ve smíšeném kulturním horizontu (102) se podařilo identifikovat několik desítek zlomků keramiky, které náleží do závěru lengyelského, případně počátku epilengyelského vývoje na Moravě. Již v této době zde tedy můžeme počítat s výšinným sídlištěm. Následnou intenzitu osídlení dokládá velký počet nálezů keramiky kultury s nálevkovitými poháry spolu s cca 20 zlomky šálků keramiky Retz-Křepice s výzdobou provedenou brázděným vpichem. V ojedinělých případech je zachována i bílá inkrustace. Soubor nálezů KNP je doplněn o štípanou kamennou industrii (hroty šípů, škrabadla aj.), broušenou kamennou industrii a ostatní kamenné artefakty, keramické přesleny a zlomky drobné plastiky. Za nejvýznamnější nález lze považovat přední část hlíněného modelu sekeromlatu zdobeného vhloubenou a plastickou výzdobou, což je první takový nález z území Moravy. Prozatím žádným výzkumem nebylo potvrzeno opevnění z tohoto období vývoje lokality. Závěr eneolitického osídlení hradiska dokládá ojedinělý zlomek větší nádoby s násobnou plastickou členěnou páskou, který lze zařadit do období jevišovické kultury.

Zdeněk Čížmář, ÚAPP Brno

Resumé:

Podmolí (Bez. Znojmo), „Šobes“. Epilengyel, Trichterbecher-Kultur, Jevišoviceer Kultur. Höhensiedlung. Rettungsgrabung.

PŘÁSLAVICE (okr. Olomouc)

„Padělky“. KNP. Sídliště. Záchraný výzkum.

V období od 20. 3. do 18. 4. 2000 probíhala další etapa záchraného archeologického výzkumu na rychlostní komunikaci R 35 z Lipníka nad Bečvou do Olomouce-Slavonína.

Zkoumaná lokalita se nachází na mírném svahu sprašové terasy, který je orientován k JZ a je vzdálen asi 0,7 km od obce Přáslavice a 0,3 km od Svěsdlíc. Lokalita je obtékána od JV ve vzdálenosti cca 300 m potokem „Beroňka“, který teče souběžně se svahem terasy.

Výzkumem byla odkryta a prokopána plocha o celkové výměře cca 3,5 ha, její nadmořská výška se pohybovala v rozmezí 286-296 m. Archeologické objekty tvořily výraznou skupinu na hřbetě terasy, v centrální části výzkumu, na ploše o výměře cca 0,9 ha v nadmořské výšce 293-295 m.

Na celé ploše výzkumu bylo odkryto 12 pravěkých objektů, z nichž 8 bylo interpretováno jako zásobní jámy (obj. č. 2-8) a 2 objekty byly určeny jako hliníky (obj. č. 1 a 9). Rozlišena byla též jedna vyšší struktura, kterou tvořily objekty č. 1, 10, 11. Jedná se zde o jeden z hliníků (obj. č. 1), ve kterém byly zachyceny ve V části pozůstatky ohniště (obj. č. 10) a později zahloubená zásobní jáma (obj. č. 11) v jeho JV části.

Většina objektů měla oválný nebo kruhový půdorys o rozměrech 1,50 - 2,40 m s hloubkou 0,80 - 1,25 m (obj. č. 2, 4, 6, 7, 8). Pouze dva objekty měly větší rozměry - obj. č. 3 (3,45 x 2,64 x 1,1 m) a obj. č. 5 (5,5 x 3,6 x 0,86 m). Oba hliníky měly půdorys nepravidelného tvaru o rozměrech 12,0 x 8,0 m (obj. č. 1) a 8,2 x 5,9 m (obj. č. 9) s hloubkou 1,20 - 1,40 m.

Na základě keramického materiálu je možné tuto lokalitu zařadit do období starého eneolitu, a to do kultury nálevkovitých pohárů.

Dlouhotrvající pobyt lidu této kultury v daném regionu potvrzují i archeologické výzkumy na dalších lokalitách, jako jsou Velká Bystřice I, Velký Týnec I a Přáslavice I.

Arkadiusz Tajeř, AC VM Olomouc

Resumé:

Přáslavice (Bez. Olomouc), „Padělky“. Trichterbecher-Kultur. Siedlung. Rettungsgrabung.

PŘEROV (k. ú. Lýsky, okr. Přerov)

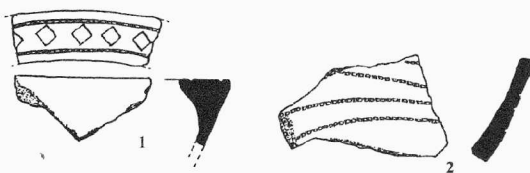
„Nad Žebračkou“. KZP. Sídliště. Povrchový průzkum.

V polní trati „Nad Žebračkou“ západně od obce Lýsky byly na nové polykulturní lokalitě zaznamenány stopy osídlení kultury zvoncovitých pohárů. Jedná se pouze o jeden zlomek zdobeného okraje mísy a zdobený stěp z těla nádoby zvoncovitého poháru (obr. 7).

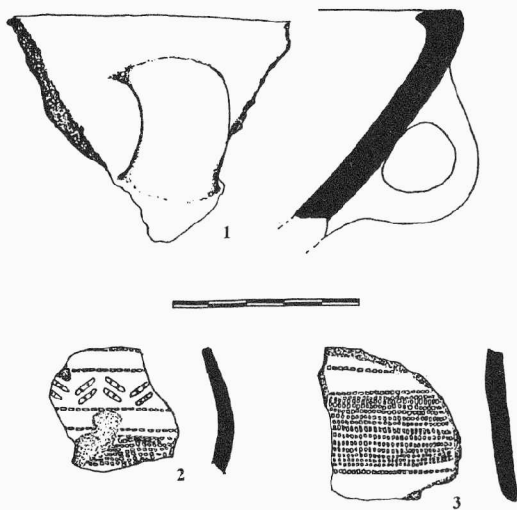
Zdeněk Schenk, FF MU Brno

Resumé:

Přerov (Kataster Lýsky, Bez. Přerov), „Nad Žebračkou“. Glockenbecherkultur. Siedlung. Terrainbegehung.



Obr. 7. Přerov – Lýsky. Keramika KZP. Keramik der Glockenbecherkultur.



Obr. 8. Přerov – Předmostí. Keramika KZP. Keramik der Glockenbecherkultur.

PŘEROV (k. ú. Předmostí, okr. Přerov)

„Díly“. KZP. Sídliště. Povrchový průzkum.

Během povrchových sběrů, prováděných od roku 1993, byl shromážděn soubor keramického materiálu který spadá do období pozdního eneolitu. Zejména na ploše polní trati „Díly“ se koncentrovaly nálezy příslušící lidu kultury zvoncovitých pohárů. Mezi nálezy převažují zlomky keramiky

(obr. 8). Jedná se o fragment nezdobené mísy a dva zdobené střepy pocházející ze dvou zvoncovitých pohárů.

Zdeněk Schenk, FF MU Brno.

Resumé:

Přerov (Kataster Předmostí, Bez. Přerov), „Díly“. Glockenbecherkultur. Siedlung. Terrainbegehung.

PTENÍ (okr. Prostějov)

„Tabule“. KZP. Sídliště. Záchraný výzkum.

V trase nově budovaného vodovodního řadu „D“ mezi Ptením a Pteňským Dvorkem byla v poloze Tabule zjištěna koncentrace pravěkých objektů. Vedle objektů platěnické fáze kultury lužických popelnicových polí byl prozkoumán i jeden menší objekt (K 514) se střepem z mísky s rozšířeným a kolkovaným zdobeným okrajem. Nejbližší analogie k nalezenému střepu najdeme v kultuře se zvoncovitými poháry.

Miroslav Šmíd, ÚAPP Brno

Resumé:

Ptení (Bez. Prostějov), „Tabule“. Glockenbecherkultur. Siedlung. Rettungsgrabung.

SOKOLNICE (okr. Brno-venkov)

„Na úzkých“, 500 m JZ obce. KZP. Hrob (?). Povrchový průzkum.

Při systematickém povrchovém sběru byla v trati „Na úzkých“ v prosinci roku 1999 nalezena větší část zvoncovitého poháru (obr. 9). Podle stavu dochovalosti, s ohledem na čerstvý lom, je pravděpodobné, že uvedený kus keramiky pochází z hrobu, který byl porušen v nedávné době. V okolí místa nálezu však nebyl zjištěn žádný doprovodný materiál. Naleziště je lokalizováno v okolí bodu vymezeného souřadnicemi na ZM 1:10000, list 24-43-11, 350 mm od Z s. č., 182 mm od J s. č. Domněnku, že v uvedeném místě se nachází pohřebiště kultury zvoncovitých pohárů, potvrzují starší nálezy získané před 2. světovou válkou (NZ v AÚ AV ČR Brno, č. j. 991/50, 992/50, 993/50; Belcredi a kol. 1989, 74; Červinka 1908, 216, Podborský, ed. 1993, 219, obr. 136:3).

Martin Kuča, Petr Žákovský, FF MU Brno

Literatura:

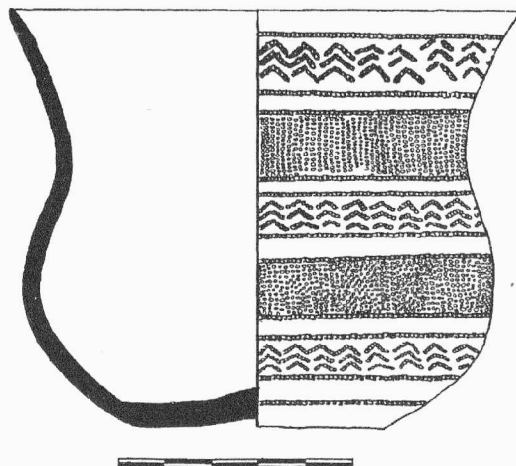
Belcredi, L. (ed.), 1989: Archeologické lokality a nálezy okresu Brno-venkov. Brno.

Červinka, I. L., 1908: O pokolení skrčených koster na Moravě. Moravské starožitnosti II. Kojetín na Hané.

Podborský, V. (edd.) 1993: Pravěké dějiny Moravy. Brno.

Resumé:

Sokolnice (Bez. Brno-venkov), „Na úzkých“, 500 m SW der Gemeinde. Glockenbecherkultur. Grab (?). Terrainbegehung.



Obr. 9. Sokolnice (okr. Brno-venkov). Hrobový (?) nálezu keramiky. Grabfund (?) der Glockenbecherkultur.

VELKÁ BYSTRICE (okr. Olomouc)

„Svédlický kopec“. Eneolit (?). Sídliště. Záchraný výzkum.

V souvislosti se stavbou rychlostní komunikace R35 z Lipníku nad Bečvou do Olomouce-Slavonína byl proveden na této lokalitě záchraný archeologický výzkum, který probíhal ve dvou etapách v letech 1999-2000. První etapa byla zahájena v listopadu 1999 a práce probíhaly do poloviny prosince. Druhá etapa prací proběhla na jaře ve dnech od 7. 4. 2000 do 18. 4. 2000.

Archeologická lokalita Velká Bystřice 1 se nachází na mírné sprašové terase asi 1,5 km J směrem od obce Velká Bystřice a 1 km SZ od obce Přáslavice. Lokalita je obtékána ze SV ve vzdálenosti cca 100-500 m „Přáslavickou svodnicí“ a ve vzdálenosti cca 100-600 m J od lokality protéká potok „Beroňka“. Záchraným výzkumem byla odkryta, prokopána a zdokumentována plocha o celkové výměře cca 5 ha, jejíž nadmořská výška se pohybovala v rozmezí 256-283 m.

Na celkové ploše výzkumu bylo odkryto 18 objektů, které byly interpretovány jako zásobní jámy, a to nepravidelného nebo kruhového až oválného půdorysu o rozměrech 1,5-2,8 m a hloubce od 0,5 do 1,8 m.

Zkoumané objekty měly tmavý černošedý nebo černohnědý zásyp, většinou se žlutými mikrovrstvy. Pouze dva objekty obsahovaly archeologické artefakty (objekty č. 5 a 6).

V objektu č. 5 byly nalezeny zlomky keramiky, mazanice a zrnolátka, v objektu č. 6 jenom kamenný brousek. Dochované zlomky keramiky nedovolují přesnou dataci objektu, zdá se však, že je možné zařazení do období eneolitu. Tento názor mohou potvrdit podobné nálezy z nedalekých lokalit (cca 1-2 km) Velký Týnec 1 a Přáslavice 3, kde byly nalezeny objekty z tohoto období (KNP, KŠK). Na zkoumané ploše byla sondována také deprese přírodního původu, která se ze začátku zdála být částí kruhového příkopu a ve které se nenašly stopy antropogenní činnosti (objekt č. 7 o maximální hloubce cca 0,3 m).

„Vrtov“. KNP. Sídliště. Záchranný výzkum.

Ve dnech 19. 4. - 29. 4. 2000 proběhl záchranný archeologický výzkum na akci „Výstavba technické infrastruktury pro 33 rodinných domků Velká Bystřice – Vrtov“. Archeologická lokalita Velká Bystřice 2, trať „Vrtov“, se nachází na dost prudkém svahu sprašově jílovité terasy, na jižním okraji města. Lokalita je obtékána ze S, ve vzdálenosti cca 200-250 m, potokem „Vrtůvka“. Výzkumem byla odkryta a prozkoumána plocha o celkové výměře cca 1,8 ha a její nadmořská výška se pohybovala v rozmezí 265-271 m.

Na celkové ploše výzkumu bylo odkryto i prozkoumáno 20 pravěkých objektů, ze kterých většina byla interpretována jako zásobní jámy (objekty č. 2-3, 6-14, 17-20). V případě tří objektů (obj. č. 1, 15, 16) se jednalo o kůlové jámy. Dva objekty č. 4 a 5 tvořily vyšší strukturu, a to zbytky chaty (?) s pecí.

Většina objektů (obj. č. 6-16) nacházejících se v Z části zkoumané plochy byla zničena těžkými mechanizmy. Plocha o délce cca 40 m a šířce 10-15 m byla vybagrována do hloubky 1,30-1,80 m, takže se zachovaly jen profily objektů ve stěně výkopu.

Do eneolitu spadá 6 objektů kultury s nálevkovitými poháry (obj. č. 7, 9, 11, 13, 17, 20). Ostatní objekty, které neobsahovaly žádný datovací materiál, byly rámcově zařazeny do pravěku.

Arkadiusz Tajer, AC VM Olomouc

Resumé:

Velká Bystřice (Bez. Olomouc), „Svéseďlický kopec“. Äneolithikum (?). Siedlung. Rettungsgrabung.

Velká Bystřice (Bez. Olomouc), „Vrtov“. Trichterbecherkultur. Siedlung. Rettungsgrabung.

PD 4423a

H2. 2000. (2001).