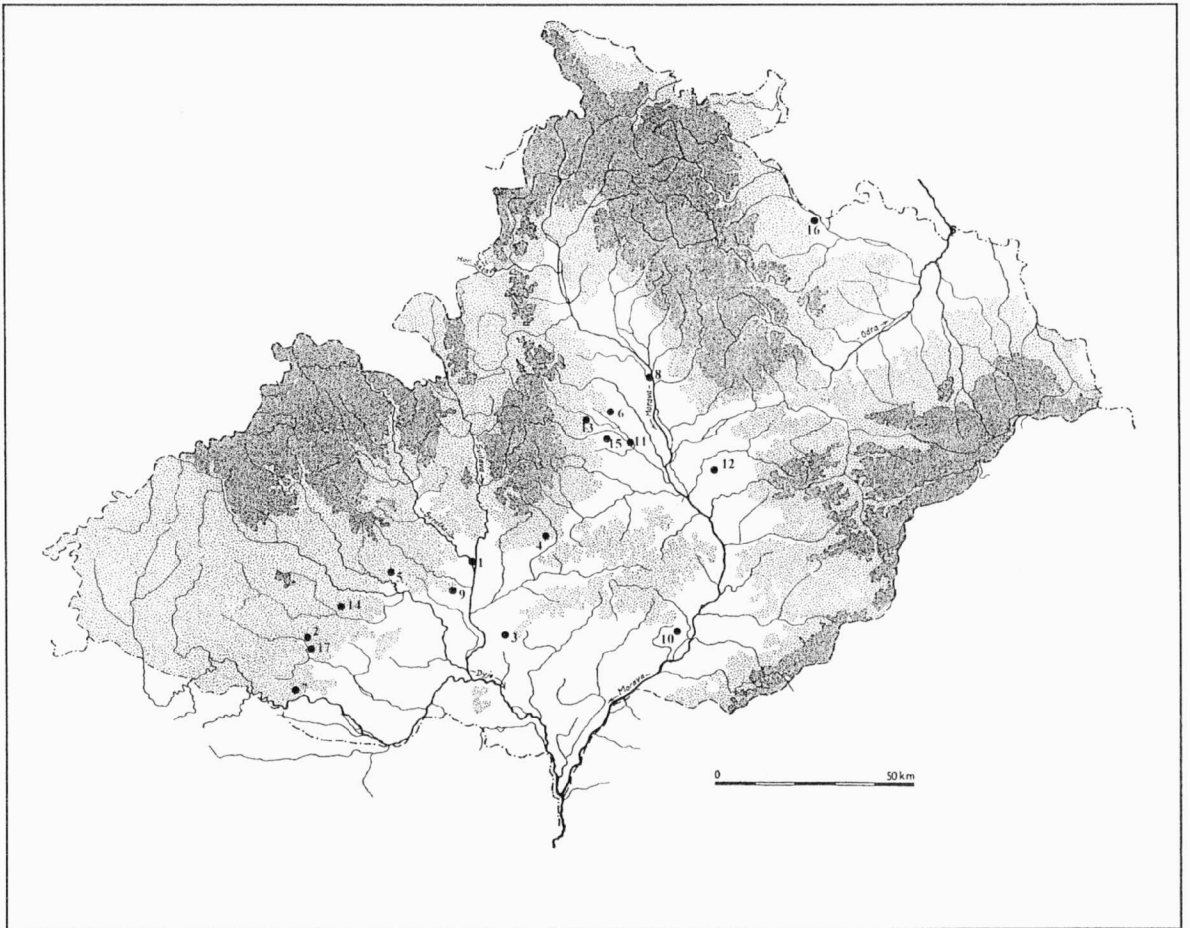


**PŘEHLED VÝZKUMŮ  
NA MORAVĚ A VE SLEZSKU  
V ROCE 2001**

# ENEOLIT



1 – Brno, 2 – Černín, 3 – Diváky, 4 – Holubice, 5 – Ketkovice, 6 – Kostelec na Hané, 7 – Mašovice, 8 – Olomouc, 9 – Ořechov, 10 – Polešovice, 11 – Prostějov, 12 – Přestavlky, 13 – Ptení, 14 – Rešice, 15 – Určice, 16 – Vávrovice, 17 – Vevčice.

**BRNO (k. ú. Líšeň, okr. Brno-město)**

Klicperova ul. KZP. Pohřebiště. Záchranný výzkum.

V červenci až září 2001 proběhl záchranný archeologický výzkum při stavbě rodinného domku v Klicperově ul. Lokalita se nachází v dnešní zástavbě, na úpatí nevysokého návrší s kótou 341 m n. m. (ZM ČR 1:10 000, list 24-41-21).

V červenci oznámil stavebník na své parcele nález lidské lebky. Po výjezdu na staveniště jsme ve výkopu objevili části dvou skeletů. Druhá fáze výzkumu pokračovala po vyhloubení základových pasů. Zde byly zjištěny čtyři hroby. Podél základů jsme posléze vyhloubili další sondy a v nich jsme našli ještě tři hroby. Celkem bylo tedy zjištěno devět hrobů s deseti kostrami. Hroby 1 a 7 pro odlišné uložení koster a absenci hrobového inventáře pravděpodobně nepatří nositelům kultury se zvoncovitými poháry. Zbýlých sedm hrobů patří jednoznačně KZP, šest koster bylo uloženo na pravém boku a jedna na levém. Za nejbohatší můžeme označit hroby 2 a 3, shodně vybavené šesti nádobami a kostěnými knoflíky s v - vrtáním (obr. 1). V ostatních bylo od jedné do třech nádob. V hrobě uloženém na levém boku byla měděná dýka a kamenná nátepní destička. Podle nalezených předmětů můžeme pohřebiště zařadit do středního období KZP.

*Andrea Matějčková, ÚAPP Brno*

Resumé:

Brno (Kataster Líšeň, Bez. Brno-město), Klicperova Str. GBK. Gräberfeld. Rettungsgrabung.

**ČERNÍN (okr. Znojmo)**

„Nad Silnicí“. MMK (Lengyel III). Sídliště. Záchranný výzkum.

Při záchranném archeologickém výzkumu v rámci výstavby skupinového vodovodu Jevišovice-Černín-Vevčice-Rudlice v květnu a červnu 2001 se podařilo na katastru Černína v poloze „Nad Silnicí“ zachytit 3 pravěké objekty. Poloha se rozkládá jižně od obce, má mírnou východní orientaci a nadmořskou výšku 198 m n. m. Ze severu ji vymezuje řeka Jevišovka. Podloží je tvořeno většinou degenerovanou jílovitou spraší se skalním podložím, v menší části světle žlutou sprašovou návějí.

Zjištěné objekty, které je možné charakterizovat jako kúlové jamky, se nacházely v prostoru 5 m širokého skrytého manipulačního pruhu. Ve vlastní rýze se archeologické objekty zjistit nepodařilo. Pochází z nich sporadické nálezy keramiky a štípané industrie, které nám umožňují zařadit sídliště do mladší fáze kultury s moravskou malovanou keramikou (Lengyel III).

*Zdeněk Čizmář, ÚAPP Brno*

Resumé:

Černín (Bez. Znojmo), „Nad Silnicí“. MBK (Lengyel III). Siedlung. Rettungsgrabung.

**DIVÁKY (okr. Břeclav)**

„Padělky za humny“. KZP. Depot. Záchranný výzkum.

Při záchranném výzkumu středo- až mladohradištního pohřebiště (viz kap. Středověk a novověk) byl objeven keramický depot sestávající ze zvoncovitého poháru a dvou džbánek.

*Josef Unger, ÚAPP Brno*

Resumé:

Diváky (Bez. Břeclav). „Padělky za humny“. GBK. Hortfund. Rettungsgrabung.

**HOLUBICE (okr. Vyškov)**

„Mezidraží“, „Hřezka“. KZP. Sídliště. Záchranný výzkum.

Okolí tratí „Mezidraží“ a „Hřezka“ patří k dobře prozkoumaným a bohatě osídleným oblastem regionu. Největší množství nově objevených lokalit spadá do období výstavby dálnice, kdy bylo zjištěno sedm nových poloh. Jedná se o osídlení jdoucí od neolitu po dobu bronzovou. V průběhu našeho záchranného výzkumu byly zjištěny čtyři zahloubené objekty. První patří kultuře se zvoncovitými poháry (viz kap. Doba bronzová, Doba železná).

*Petr Kos, Andrea Matějčková, ÚAPP Brno*

Resumé:

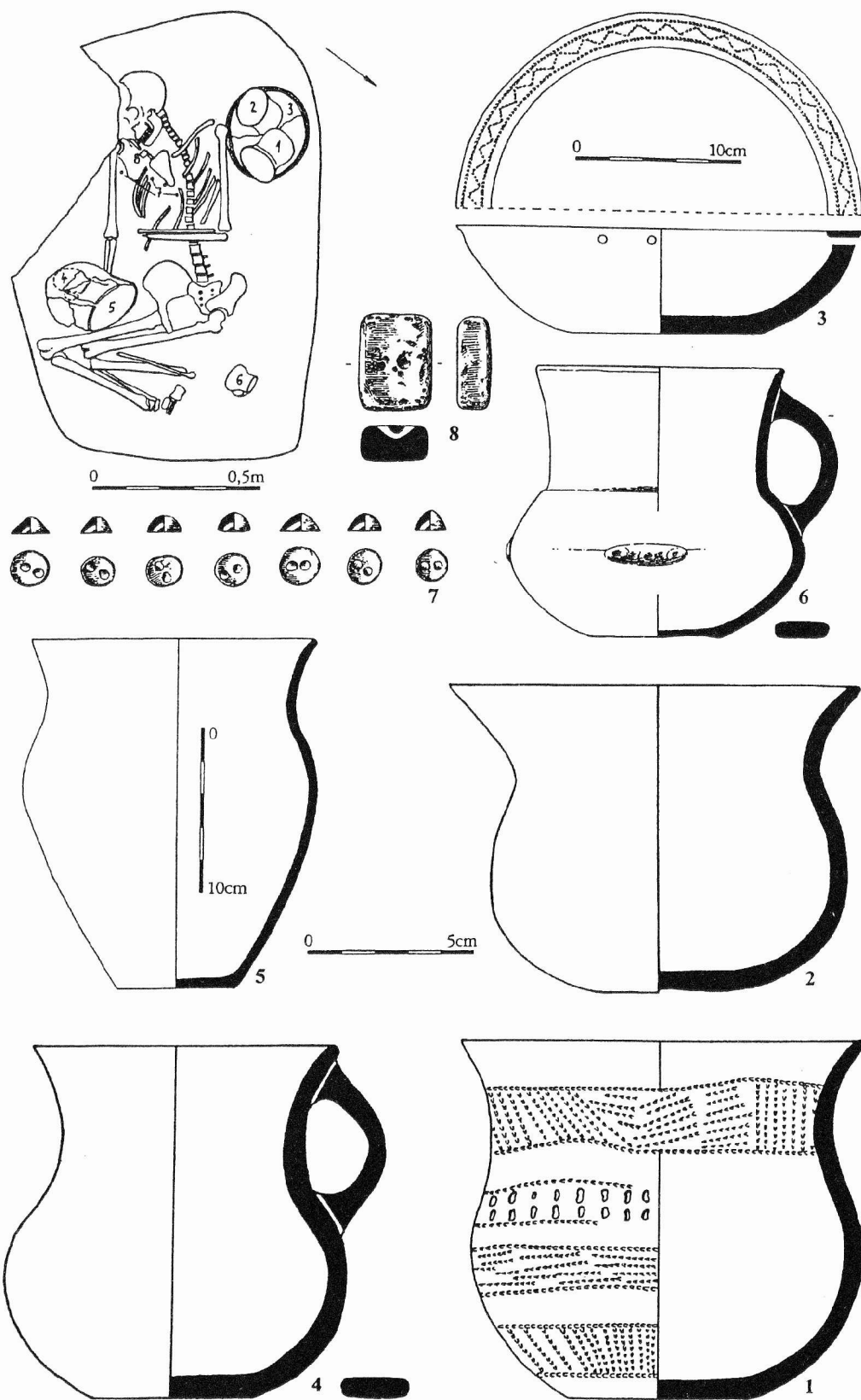
Holubice (Bez. Vyškov). „Mezidraží“, „Hřezka“. GBK. Siedlung. Rettungsgrabung.

**KETKOVICE (okr. Brno-venkov)**

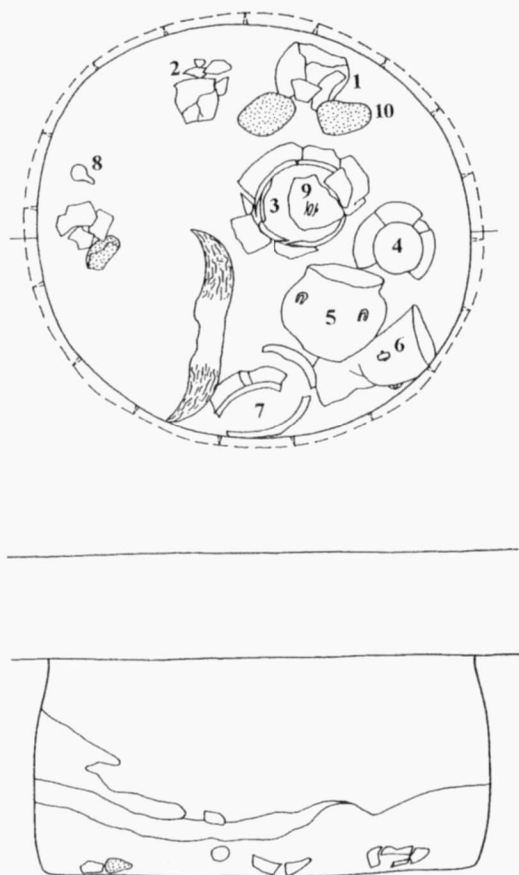
„Kozí hřbety“. JeK. Výšinné sídliště. Povrchový průzkum.

Při terénním průzkumu možných výšinných poloh nacházejících se podél břehů říčky Chvojnice jsme v jednom případě zachytili stopy po eneolitickém osídlení.

Na skalnatém hřbetu s traťovým názvem „Kozí hřbety“ asi 2 km Z obce nad levým břehem Chvojnice jsme našli několik keramických fragmentů. Keramický materiál jsme zachytili pouze v sutích v nejvyšší části jihovýchodního prudkého svahu ostrožny. Na samotné vrcholové plošině ostrožny zatím nálezy chybí. Jde o zlomky vřutí nádob oranžové barvy. Hmota keramiky obsahuje jako ostřívo drcený horninový materiál. Vlivem uložení v mělké humusové vrstvě ležící přímo na skalním podloží je keramika značně zvětralá, ale přesto jsme na některých kusech zaznamenali výzdobu ve formě slámování. Střepty můžeme přiřadit jevišovické kultuře.



Obr. 1. Brno, k. ú. Lišeň, Klicperova ulice, Hrob 2.  
 Brno, Kataster Lišeň, Klicperova Straže, Grab Nr. 2.



Obr. 2. Kostelec na Hané, „Kozí brada“. Objekt K508/01 z nejstaršího stupně KNP. Kostelec na Hané, „Kozí brada“. Objekt K508/01 der ältesten Phase der TBK.



Obr. 3. Kostelec na Hané, „Kozí brada“. Dno objektu K508/01 s rozbitými nádobami KNP. Kostelec na Hané, „Kozí brada“. Gefäßebruchstücke der TBK am Boden des Objektes K508/01.

Podobné výšinné lokality s jevišovickým osídlením byly zjištěny v blízkém okolí u Čučic (Kuča, Vokáč v tisku), Lhánic, Hartvíkovic (Košťuřík a kol. 1986) a na dalších místech. „Kozí hřbety“ můžeme přiřadit ke skupině již dříve objevených

jevišovických lokalit, které jsou v pravidelných vzdálenostech rozmístěny na výhodných polohách nad údolními řek Chvojnice, Oslavy a Jihlavy, jak předpokládali J. Skutil a V. Gross (Skutil 1947, 22; Košťuřík 1977-78, 275).

Milan Vokáč, Eva Čermáková, FF MU Brno

Literatura:

Košťuřík, P. 1977-78: Nové nálezy broušené kamenné industrie z okolí Ketkovic (okres Brno-venkov), SPFFBU E 22-23, 274-277.

Košťuřík, P. a kol. 1986: Pravěk Třebíčska, Brno.

Kuča, M., Vokáč, M. v tisku: Nové výšinné eneolitické sídliště u Čučic (okr. Brno-venkov).

Skutil, J. 1947: Z nejdávnější minulosti Náměšťska nad Oslavou. Ročenka Muzejního spolku v Ivančicích, 13-54.

Resumé:

Ketkovice (Bez. Brno-venkov), „Kozí hřbety“. Jevišovicer Kultur. Höhensiedlung. Terrainbegehung.

#### KOSTELEEC NA HANÉ (okr. Prostějov)

„Kozí brada“. KNP. Sídliště. Záchraný výzkum.

Stejně jako v minulých letech pokračovaly i v roce 2001 zemní práce spojené se zástavbou této významné archeologické lokality rodinnými domky. Část archeologických památek byla zachráněna díky disciplinovanosti některých stavebníků.

Velmi pozoruhodný nálezový celek byl získán při pokládce kabelů nízkého napětí. Rovné dno objektu K508/01, jímž byla 0,8 m hluboká kruhová jáma s mírně vyklenutými stěnami, bylo zcela pokryto velkými střepy z několika nádob (obr. 2, 3). Součástí nálezů byla i hliněná lžice a vy-preparovaná čelní kost s rohy tura. Ze střepů bylo rekonstruováno 7 nádob, a sice 3 klasické poháry, kalichovitý pohár se čtyřmi protknutými výčnělkou na maximální výdutí, dva hrnce, z toho jeden s uchy a bezuchá amfora. Získán byl i střep z amfory s věncem uch umístěných hluboko pod maximální výdutí. Keramika patří nejstarší vývojové fázi moravské KNP (KNP IA).

Smržická ul. Pozdní eneolit. Sídliště. Záchraný výzkum.

Dne 5. června 2001 byl proveden záchraný archeologický výzkum na staveništi RD Ing. Stanka na Smržické ulici v Kostelci na Hané. Zbytky pravěkého objektu byly zjištěny v J profilu stavební jámy čistě náhodou. Příslušný stavební úřad opomněl, stejně jako mnohokrát před tím, zakotvit podmínku archeologického dohledu do Stavebního

povolení. Přesto se podařilo, po domluvě se stavebníkem, zbytek objektu prozkoumat. Získaný materiál postrádá jakékoliv výzdobné či funkční prvky potřebné pro konkrétnější specifikaci, ale po technologické stránce je natolik výrazný, že dovoluje objekt datovat alespoň rámcově, a to na přelom 3. a 2. tisíciletí př. n. l. Jedná se o první evidovaný archeologický nález z tohoto místa.

Miroslav Šmíd, ÚAPP Brno

Resumé:

Kostelec na Hané (Bez. Prostějov), „Kozí brada“. TBK. Siedlung. Rettungsgrabung.

Kostelec na Hané (Bez. Prostějov), Smržická Str. Spätäncolithikum. Siedlung. Rettungsgrabung.

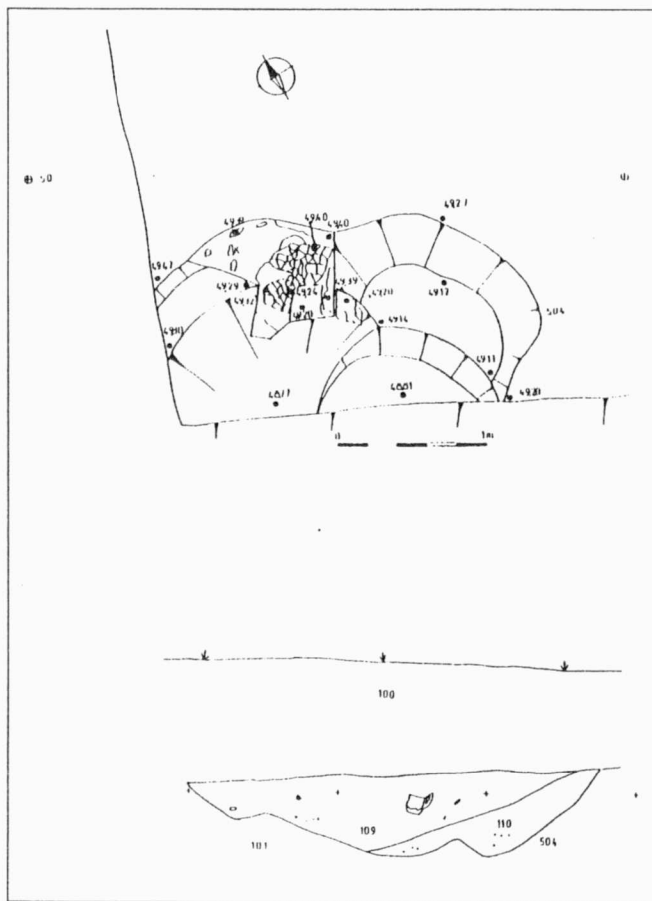
### MAŠOVICE (okr. Znojmo)

„Pšeničné“. JeK. Sídliště. Záchraný výzkum.

Při záchranném archeologickém výzkumu v katastru Mašovic, v trati „Pšeničné“ (srov. kap.

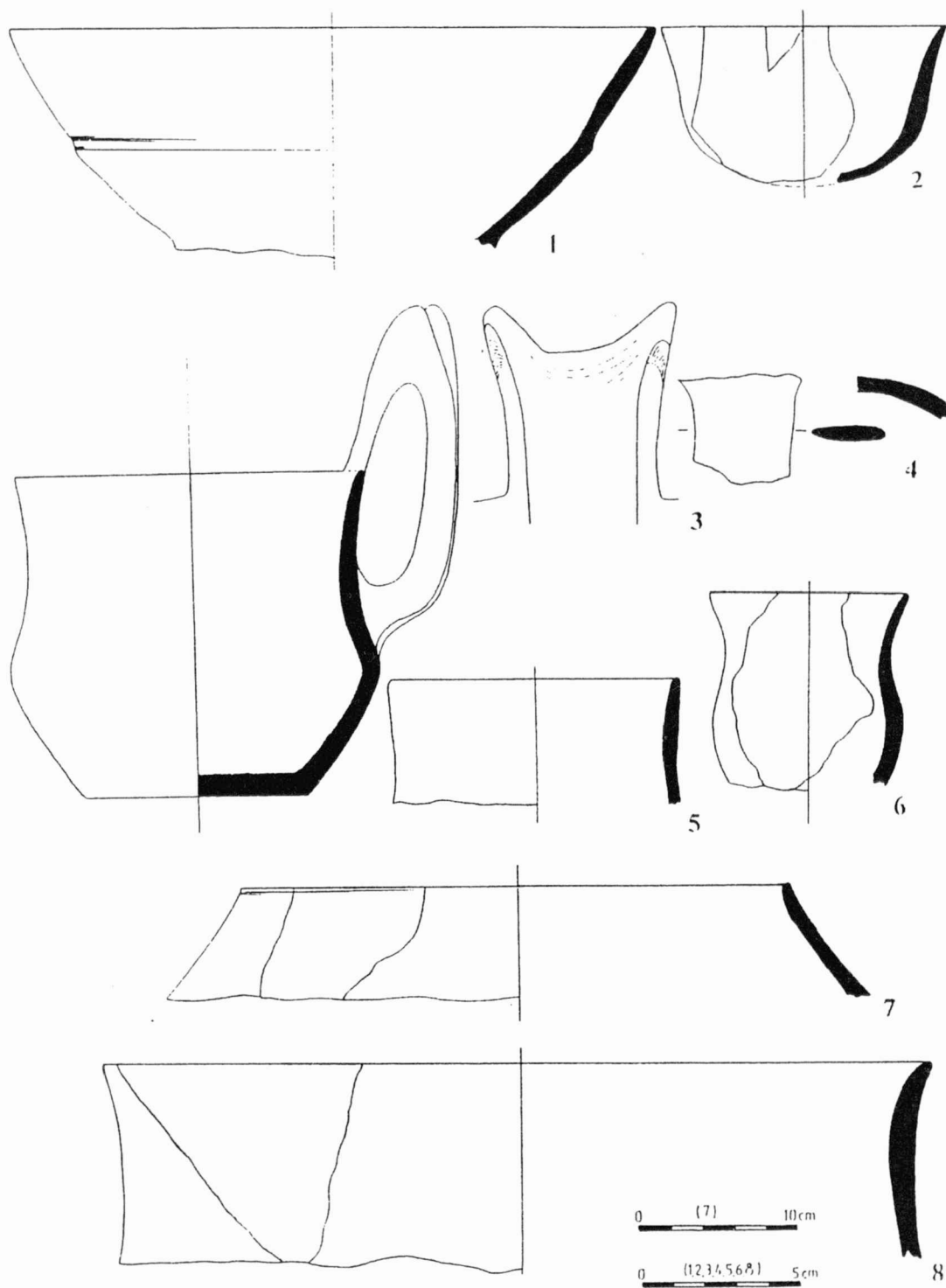
Neolit), se podařilo prozkoumat jeden objekt jevišovické kultury. Je interpretován jako větší soujámí (jáma 504), v němž se dochoval prostor pece s částí destruované kopule (obr. 4). Jeho maximálně zjištěné rozměry jsou 2,8x1,38x0,56 m. Z pece s parametry 0,56x0,64 m se dochoval především výmaz dna. Dno i kopule bylo zpevněno menšími lomovými kameny dyjského masivu. Pochází z něho reprezentativní soubor keramiky, mimo jiné i téměř celý hrnek s rohatým uchem (obr. 5:3).

S obdobnými nálezy těchto nádob se setkáme např. na „Pallardiho hradisku“ u Vysočan a dalších lokalitách. Podle třídění A. Medunové by objekt mohl náležet spíše starší fázi jevišovické kultury, pro kterou jsou charakteristické vazby na prostředí řivnáčské kultury v Čechách. Mimo toto soujámí jsme zachytili pozůstatky kulturní vrstvy (kont. 282) jevišovické kultury, které vyplňovaly mísovitou prohlubeň v obou příkopech kultury s moravskou malovanou keramikou (jámy 503 a 513). Umožňuje nám tak stanovit definitivní zaplnění příkopu přibližně tisíc let po jeho vzniku.



Obr. 4. Mašovice, „Pšeničné“. Terénní úpravy. Půdorys a profil soujámí 504 jevišovické kultury s destruovanou pecí. Kresba J. Kašpárková.

Mašovice, „Pšeničné“. Terrainregulierungen. Grundriß und Profil des Objektes Nr. 504 der Jevišovicer Kultur. Zeichnung von J. Kašpárková.



Obr. 5. Mašovice - „Pšeničné“. Terénní úpravy. Výběr keramického materiálu z objektu 504 jevišovické kultury. Kresba Z. Čížmář, J. Kašpárková.

Mašovice - „Pšeničné“. Terrainregulierungen. Objekt 504, Keramik der Jevišovicer Kultur (Auswahl). Zeichnung von Z. Čížmář und J. Kašpárková.

Objekt potvrzuje naše zjištění z listopadu 2000, kdy se podařilo ve výkopu pro kabel NN zdokumentovat jeden větší objekt této kultury. Ten je vzdálen od zkoumané plochy cca 50 m východ-

ním směrem a potvrzuje tak existenci většího sídliště.

Zdeněk Čížmář, ÚAPP Brno

Resumé:

Mašovice (Bez. Znojmo), „Pšeničné“. Jevišovicer Kultur. Siedlung. Rettungsgrabung.

#### **OLOMOUC (k. ú. Slavonín, okr. Olomouc)**

„Horní lán“. KKA, KŠK, KZP. Sídliště. Pohřebiště. Záchranný výzkum.

Na prozkoumané ploše (popis výzkumu - viz kap. Doba bronzová) bylo zachyceno 47 sídlištních objektů z mladšího (KKA) a pozdního (KZP) eneolitu a 7 kostrových hrobů patřících kultuře se šňůrovou keramikou.

Nově objevené pohřebiště náleží kultuře se šňůrovou keramikou. K této nekropoli řadíme 7 hrobů (H160-H165, H167). Hroby byly orientovány S-J (1x) či J-S (4x). Obsahovaly kromě špatně zachovaných skeletů i zbytky keramických nádob (13 ks v 6 hrobech), dvě sekery, štípanou industrii (4 ks) a jeden kostěný nástroj. V jednom případě (H167) bylo v zásypu jámy i kolem celého skeletu nalezeno přibližně 40 ks drobných kostěných korálků. Ve dvou hrobových jamách orientovaných S-J nebyly kromě milodarů nalezeny příslušné pohřby. Všechny jámy měly obdélný půdorys se zaoblenými rohy. U hrobu H164 byla na dně mělké jámy zaznamenána i konstrukční úprava stěn. Jednalo se o neúplný mělký žlábek, respektující vnitřní obvod dna, široký 5-10 cm, vedle nějž byly podél kratší S a J strany zahloubeny vždy čtyři mělké jamky s průměrem nepřesahujícím šířku obvodového žlábků. Tuto poměrně subtilní konstrukci je možné interpretovat jako výdřevu či výplet pohřební komory.

Osídlení z období eneolitu bylo ve Slavoníně zaznamenáno nejméně ve dvou etapách, a to v období kultury kulovitých amfor (KKA) a kultury zvoncovitých pohárů (KZP). Jámy – jak sídliště KKA (20 objektů), tak i KZP (27 objektů) – byly nepravidelně roztroušeny po celé ploše lokality. Většinu objektů tvoří zásobní jámy či hliníky s hospodářskou funkcí. Menší část takto datovaných objektů je určena jako kulevé jamky, a proto je můžeme na této lokalitě považovat za pozůstatky nadzemních objektů s dřevěnou konstrukcí.

*Marek Kalábek, Arkadiusz Tajer,  
Vendula Prečanová, AC VM Olomouc*

Resumé:

Olomouc (Kataster Slavonín, Bez. Olomouc), „Horní lán“. Kugelamphoren, GBK. Siedlungen. Schnurkeramik. Gräberfeld. Rettungsgrabung.

#### **OŘECHOV (k. ú. Ořechovičky, okr. Brno-venkov)**

180 m S okraje obce. KZP. Sídliště. Povrchový průzkum.

Povrchovým sběrem byla objevena nová lokalita. Na polykulturním sídlišti bylo zjištěno osídlení nositeli kultury zvoncovitých pohárů, doložené okrajem misky s rozšířeným okrajem. Další střepový materiál z této lokality lze obecně zařadit do eneolitu (dále viz kap. Neolit, Doba železná).

*Martin Kuča, Petr Žákovský, Kamil Smíšek,  
Petr Vysloužil, FF MU Brno*

Resumé:

Ořechov (Kataster Ořechovičky, Bez. Brno-venkov), 180 m N von der Gemeinde. GBK. Siedlung. Terrainbegehung.

#### **POLEŠOVICE (okr. Uherské Hradiště)**

„Nivy“. KKK. Sídliště. Záchranný výzkum.

Při záchranném výzkumu prováděném v roce 2001 v pískovně na katastru obce Polešovice (popis lokality - viz kap. Doba železná) bylo odkryto 269 archeologických objektů, z nichž většinu představovaly kulevé jamky a běžné sídlištní objekty, náležící mj. také do eneolitu (kultura s kanelovanou keramikou).

*Marek Lečbych, ÚAPP Brno*

Resumé:

Polešovice (Bez. Uherské Hradiště), „Nivy“. Badener Kultur. Siedlung. Rettungsgrabung.

#### **PROSTĚJOV (k. ú. Čechůvky, okr. Prostějov)**

„Kopaniny“. KNP. Sídliště. Záchranný výzkum.

V měsících lednu až březnu 2001 bylo v poloze Kopaniny JV Čechůvek prozkoumáno několik desítek objektů. Dva z nich patřily kultuře s nálevkovitými poháry. Při hloubení rýhy pro uložení vysokotlakého plynovodního potrubí byla narušena východní část kruhové jámy o průměru 1,5 m s plochým dnem zapuštěným 0,5 m pod úrovní sprašového podloží. Na dně jámy byly uloženy, obráceny dny vzhůru, 3 nálevkovité poháry. Objekt překrytý mohutnou vrstvou splachů byl rozpoznán až na profilu výkopu. V ústí objektu, 0,4 m nad jeho dnem, ležela kostra mladíka ve věku 15-17 let (antropologickou expertizu provedla M. Dočkalová). Zemřelý byl uložen na zádech, hlava obrácená obličejem k S směřovala na Z (obr. 7). Nebožtík ležel jakoby na levém boku s hlavou na levém rameni, čemuž odpovídalo i uložení v kolenu pokrčených nohou. Levá ruka se dotýkala kolena levé nohy, pravá, v lokti ohnutá, byla položena přes břicho. U pánve zesnulého byly

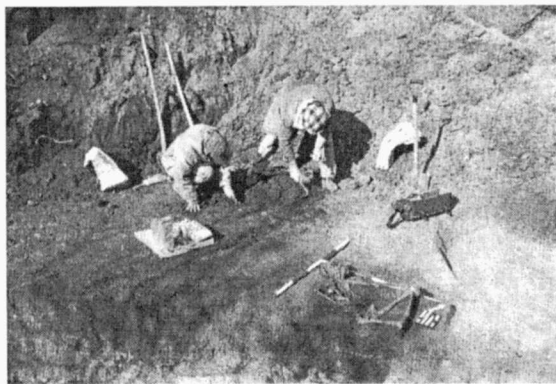


nalezeny tři pazourkové čepele, původně uložené pravděpodobně v nějakém váčku z organického materiálu. Na dně zásobnice, přibližně pod holenní kostí pravé nohy, byly postaveny dny vzhůru již zmíněné tři nálevkovité poháry. Téměř 1/5 objektu byla zničena výkopem, a nelze proto vyloučit, že pohřební výstavbu tvořilo více nádob. Poháry datují pohřeb do nejstarší fáze moravské KNP (KNP IA).

Miroslav Šmíd, ÚAPP Brno

Resumé:

Prostějov (Kataster Čechůvky, Bez. Prostějov), „Kopaniny“. TBK. Siedlung. Rettungsgrabung.



Obr. 7. Prostějov, k. ú. Čechůvky, „Kopaniny“. Výzkum v okolí objektu s pohřbem KNP.

Prostějov, Kataster Čechůvky, „Kopaniny“. Grabung in der Umgebung des Objektes mit der Bestattung der TBK.

**PROSTĚJOV** (k. ú. Držovice, okr. Prostějov) „Loučky“. KKA, KZP. Sídliště. Záchranný výzkum.

Ve dnech 9.-19. 3. 2001 proběhl záchranný archeologický výzkum na stavbě hypermarketu TESCO (viz kap. Neolit). Bylo zde doloženo též osídlení z mladšího a pozdního eneolitu – kultura kulovitých amfor a se zvoncovitými poháry. Polohou i strukturou osídlení je tato lokalita srovnatelná se sídlištěm zachyceným při výstavbě textilky japonské firmy TORAY (Šmíd 1999).

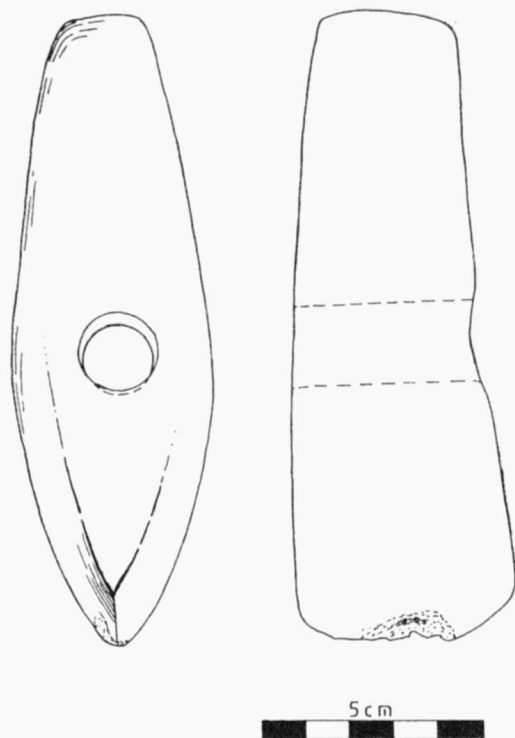
Miroslav Šmíd, ÚAPP Brno

Literatura:

Šmíd, M. 1999: Nové poznatky o vývoji střední Moravy v období středního a mladého eneolitu. In: Otázky neolitu a eneolitu našich krajín. Nitra 1998.

Resumé:

Prostějov (Kataster Držovice, Bez. Prostějov), „Loučky“. Kugelamphoren, GBK. Siedlung. Rettungsgrabung.



Obr. 8. Přestavky, „Opalky“. Sekeromlat. Přestavky, „Opalky“. Streitaxt.

#### PŘESTAVLKY (okr. Přerov)

„Opalky“. KŠK. Ojedinelý nález. Povrchový sběr.

V souvislosti s novým zpracováním prehistorického osídlení katastru obce Přestavky předal v prosinci r. 2001 archeologickému pracovišti Muzea Komenského v Přerově p. František Čajan z Přerova k zdokumentování svou kolekci nálezů z povrchových sběrů, mezi nimiž byl též celistvě zachovaný exemplář sekeromlatu slezského typu, objevený nálezcem v polovině 90. let 20. stol. v trati „Opalky“, která je z literatury proslulá především jako paleolitická lokalita (aurignacien, viz kap. Paleolit).

Zmíněný sekeromlat byl nalezen v nejvyšším místě trati, téměř na hranici Přestavlcického lesa, v okolí bodu vymezeného na ZM ČR 1:10000 25-13-23 souřadnicemi 130 mm od Z s.č. a 315 mm od J s.č. Nástroj je vyroben ze středozrného amfibolitu a vykazuje rozměry: délku - 144 mm, max. šířku - 46 mm, výšku ostří a týlu - 47 a 32 mm, průměr provrtu - 18 mm (nahore) a 19 mm (dole). Příčný průřez je plankonvexní. Ostří nese stopy částečného poškození (obr. 8).

Podle výše uvedeného popisu můžeme popisovaný artefakt přiřadit k tzv. sekeromlatům slezského typu kultury se šňůrovou keramikou na Moravě, v jejichž mužských hrobech se vyskytují (Šebela 1999, 11, Plate 199:1-3; Plate 90:6; 91:3).

Z katastru Přestavlky je tento exemplář prozatím čtvrtým pozdně eneolitickým sekeromlatem: dva sekeromlaty jednoduchého tvaru pocházejí z trati „Perklusy“ a jeden taktéž jednoduchého tvaru z trati „Díly“ (Šebela 1999, Plate 157: 3, 5-6; Drechsler 2002).

*Aleš Drechsler, Muzeum Komenského Přerov*

Poznámka:

Za určení suroviny vyslovuji své poděkování prof. RNDr. A. Přichystalovi z katedry geologie a paleontologie PřF MU v Brně.

Literatura.

Drechsler, A. 2002 (v tisku): Počátky osídlení katastru Přestavlky.

Šebela, L. 1999: The Corded Ware Culture in Moravia and in the Adjacent Part of Silesia (Catalogue), *Fontes Archaeologiae Moraviae* XXIII. Brno.

Resumé:

Přestavlky (Bez. Přerov), „Opalky“. Schnurkeramik. Einzelfund. Terrainbegehung.

### **PTENÍ (k. ú. Ptenský Dvorek, okr. Prostějov)**

Intravilán obce. MMK. Sídliště. Ojedinelý nález.

Při stavbě rodinného domu manželů Kejkových došlo k narušení několika pravěkých objektů. Hojně střepey povalující se na hromadách hlíny posbíral sousem do travného koše a po nějaké době, nevěda co s nimi, se materiálu postupně zbavoval. Poslední 3 střepey kolekce se dostaly prostřednictvím E. Kočendy do rukou pracovníků prostějovského pracoviště ÚAPP v Brně a potažmo do sbírek prostějovského muzea.

Místo nálezu je situováno v západní části osady vlevo od silnice vedoucí do Suchdola a na ZM ČR 1: 10000, list 24-23-05, se nachází kolem bodu vzdáleného od Z a J s.č. 95:321 mm. Z geomorfologického hlediska se jedná o ploché návrší výrazně ostrožny, sevřené od SV nivou říčky Romže a od J hlubokým zářezem Brodeckého potoka. Nadmořská výška místa nálezu je 340-350 m a nachází se v místě vyústění předpokládané spojnice mezi Malou Hanou a Hanou, je zatím posledním doloženým pravěkým osídlením této části Dražanské vrchoviny. Matriál datuje sídliště do závěrečného stadia vývoje MMK.

*Miroslav Šmíd, ÚAPP Brno*

Resumé:

Ptení (Kataster Ptenský Dvorek, Bez. Prostějov). MBK. Siedlung. Einzelfund.

### **REŠICE (okr. Znojmo)**

„U Dubu“. KKK. Výšinné opevněné sídliště. Povrchový průzkum, sondáž.

Na ostrožně vybihající k JZ nad údolí řeky Rokytne asi 2 km JZ obce v trati „U Dubu“ nebo „U Zaječných zahrad“ bylo v květnu roku 2001 při průzkumu výšinných poloh vhodných k pravěkému osídlení autorem zprávy a R. Čihákem objeveno dosud neznámé opevněné sídliště. Osada zaujala typickou výšinnou polohu ve tvaru ostrožny nad levým břehem Rokytne. Nadmořská výška vrcholové plošiny ostrožny se pohybuje mezi 340-349 m a relativní převýšení nad hladinou řeky je 50-60 m. Lokalita se nachází ve vzrostlém listnatém lese na k. ú. Rešice. Přístup na ostrožnu vedoucí z náhorní plošiny na SV je v místě zúžení šíje ostrožny přepažen opevněním. Jde o nevýrazný terasový stupeň - pozůstatek valu, před nímž se místy rýsuje pozůstatek příkopu ve formě muldovité prohlubně. Převýšení mezi horní hranou valu a terémem před ním se pohybuje maximálně okolo 70 cm. Opevnění je umístěno ve spodní části svahu spadajícího z osídlené vrcholové plošiny. Dále po obvodu ostrožny se případné opevnění výrazněji nerýsuje a terénní konfigurace jej ani příliš nevyžadovala. Osídlená plocha má oválný tvar o rozměrech přibližně 100x30 m. Otázkou však je, zda do rámce opevněné plochy patří i nižší plošina na JZ vybihající do meandru Rokytne, kde se našly jen zcela ojedinelé střepey z eneolitu. V tom případě by dosahovala osídlená plocha dvojnásobného rozsahu. Nálezy se koncentrují v prostoru přiléhajícím k vnitřní straně valu, na vrcholové plošině a na jejích svazích. Na vrcholové plošině je vyvinuta i kulturní vrstva o mocnosti kolem 20 cm.

Povrchovými sběry a drobnou sondáží se získal nevelký soubor keramických zlomků nádob, datovatelný rámcově do eneolitu. Zjištěny byly jednoduše ven vyhnuté a vzhůru vytažené hraněné okraje, ve výzdobě se objevují nehtovitě promačkávaná plastická páska a dva výčnělky (hrotitý a zátkovitý). Povrch nádob je vyhlazen i lehce drsný a hmota keramiky obsahuje příměs písčitého ostřiva (drcená hornina). Typické jsou tři zlomky kanelovaných výdutí, v jednom případě doplněné dvojitou řádkou důlků a v druhém případě orientované jako klasovité žlábků. Podle tohoto výzdobného prvku můžeme lokalitu zařadit do boležovického stupně kultury s kanelovanou keramikou. Střepey nádob doplňují zlomky mazanice s otisky kůlů, zlomky zvířecích kostí a dva kusy štípané industrie. Jeden z nich je přepálený čepelový srpový úštěp s pilkovitou retuší a další kus je odštěpek z rohovce typu KL II. Pozůstatky po osídlení nositelů jiných eneolitických kultur chybí a nebyly zjištěny ani nálezy z mladších období pravěku nebo středověku. Díky tomuto zjištění lze opevnění přiřadit nositelům kultury s KK. Zajímavý je název ostrožny „Hradisko“, ležící na opačném břehu Rokytne nad

soutokem s potokem z Horních Kounic, přímo naproti nově objevené lokalitě. Toto „Hradisko“ není zatím přesněji datováno a je možné, že jde o další opevněnou lokalitu z eneolitu (Kovárník 2001, 100).

Nová výšinná opevněná lokalita boležského stupně kultury s kanelovanou keramikou rozšiřuje počet nalezišť ze středního eneolitu v regionu, odkud jsou známa tato sídliště: Rokytná-„Hradisko“, Rokytná-„Tábor“, Olbramovice-„Leskoun“, Kramolín-„Hradisko“, Mohelno-„Skřipina“, Senorady-„Malá skála“ a jiné (Podborský, Vildomec 1972; Koštuřík a kol. 1986; Podborský a kol. 1993, 179-190).

Milan Vokáč, FF MU Brno

#### Literatura:

Koštuřík, P., Kovárník, J., Měřinský, Z., Oliva, M. 1986: Pravěk Třebíčska, Brno.

Kovárník, J. 2001: Dějiny archeologického bádání na Znojensku. In: Podborský, V. (ed.): 50 let archeologických výzkumů Masarykovy univerzity na Znojensku, Brno, 95-125.

Podborský, V., Vildomec, V. 1972: Pravěk Znojemska, Brno.

Podborský, V. a kol. 1993: Pravěké dějiny Moravy, Brno.

#### Resumé:

Rešice (Bez. Znojmo), „U Dubu“. Badener Kultur. Befestigte Höhensiedlung. Terrainbegehung, Feststellungsausgrabung.

#### URČICE (okr. Prostějov)

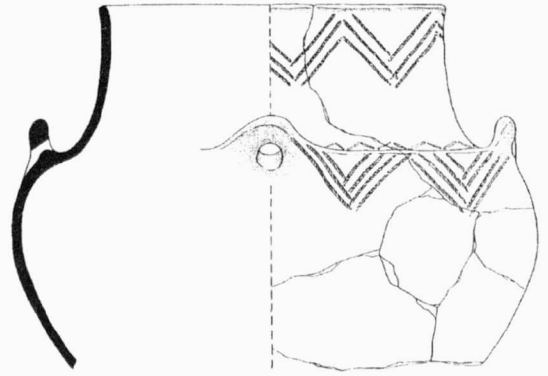
„Větrák“. KSK. Pohřebiště. Záchraný výzkum.

V měsíci dubnu 2001 byla zahájena první etapa zemních prací souvisejících se zástavbou polohy „Větrák“ v Určicích rodinnými domky (viz kap. Neolit). V průběhu záchraného výzkumu byly též prozkoumány 3 hroby kultury se šňůrovou keramikou. Zesnulí byli pohřbeni v prostorných hrobových jamách, orientovaných delší osou ve směru JZ-SV, a vybaveni četnými milodary. Vedle keramiky byla z hrobů vyzvednuta broušená a štípaná industrie. Jedná se již o třetí známé pohřebiště kultury se šňůrovou keramikou na katastru Určice.

Miroslav Šmíd, ÚAPP Brno

#### Resumé:

Určice (Bez. Prostějov), „Větrák“. Schnurkeramik. Gräberfeld. Rettungsgrabung.



Obr. 9. Vávrovice, „U Palhanské cesty“. Keramická nádoba z objektu k. 606 (KKA). Vávrovice, „U Palhanské cesty“. Keramik der Kugelamphoren, Objekt Nr. k. 606.

#### VÁVROVICE (okr. Opava)

„U Palhanské cesty“. KKA. Sídliště. Záchraný výzkum.

Při záchraném archeologickém výzkumu na stavbě výrobní haly na katastru obce Vávrovice v poloze „U Palhanské cesty“ byla odkryta část sídliště, datovaného nálezy do eneolitu, pozdní doby římské a střední doby hradištní. Základní poloha zkoumané plochy na mapě ZM 1:10 000 list č. 15-32-13 je určena body od Z a J s.č. vzdálenými 462:247; 450:243; 454:229; 464:237 mm (bližší popis lokality - viz kap. Doba římská).

Eneolitické fázi osídlení můžeme přiřadit 17 sídlištních objektů a podle nálezů z kulových jamek pravděpodobně i půdorys kulového domu. Převážnou většinu tvořily kruhové až oválné jámy různé velikosti a hloubky, s rovnými či šikmými stěnami a rovným případně mísovité prohnutým dnem. Dvě takové jámy (k. 601 a 668) byly vyplněny velkými kusy přepálené mazanice s otisky prutů a kvadratických dřev. V 5 případech byly zachyceny menší i poměrně rozsáhlé hliníky, přičemž v jednom z nich (k. 702 s nepočtenými keramickými nálezy) byla zahlobena studna (k. 701), bohužel bez jakýchkoli archeologických nálezů. V jednom případě byla zachycena hruškovitá zásobnice (k. 606) v superpozici s další sídlištní jámou (k. 612), ve které bylo množství keramických nálezů patřících stejně jako nálezy ze všech eneolitických objektů kultuře s kulovitými amforami (obr. 9). Ve výplni sídlištních objektů se nacházely zlomky keramiky, štípaná industrie, zlomky broušené industrie a zvířecí kosti.

Keramické těsto u významné části získaného souboru obsahovalo charakteristické ostřívo, hrubou kamennou drť, v některých případech byl použitý materiál se zrný minerálů výrazně červené barvy. Ve výzdobě nádob se uplatňovaly kolkované

vzory, především obdélníky sestavené do řad, klikatek nebo třásní. Z otisků šňůry byly vytvářeny zavěšené vyplňované trojúhelníky, girlandy a více-násobné pásy, méně častá byla výzdoba plastickými výčnělkami a nehtovými důlky. Inventář částí objektů vykazoval jisté rozdíly v zastoupení tvarů a prvků výzdoby, a na lokalitě lze proto očekávat identifikaci alespoň dvou chronologicky odlišných sídelních horizontů.

*Michaela Zezulová, SPÚ Ostrava, odd. Opava  
Ondrej Šedo, AÚ AV ČR Brno*

Resumé:

Vávrovice (Bez. Opava), „U Palhanské cesty“. Kugelamphoren. Siedlung. Rettungsgrabung.

### **VEVČICE (okr. Znojmo)**

„Vysoké pšeničné“. MMK (Lengyel III). Sídliště. Záchranný výzkum.

V rámci výstavby skupinového vodovodu Jevišovice-Černín-Vevčice-Rudlice bylo v březnu 2000 zjištěno intenzivní pravěké osídlení v západní části katastru Vevčic, v poloze „Vysoké pšeničné“. Ta je součástí Jevišovické pahorkatiny na pravém

břehu Jevišovky, která lokalitu vymezuje od severovýchodu a východu. Výrazný bod „Na Horce“ má nadmořskou výšku 325 m n.m., plocha sídliště pak 280-290 m n.m., které se mírně sklání směrem k východu. Podloží tvoří degenerovaná jílovitá spraš.

V délce 160 m jsme zdokumentovali a ověřovali 8 menších objektů, které patřily do skupiny jáma a zásobní jáma (silo). V prostoru skrývky manipulačního pruhu se pro nepřízeň počasí nepodařilo zjistit žádné archeologické objekty. Z jam pochází především soubor keramiky s charakteristickými zlomky nepravé terry nigry s černým lesklým povrchem. Ve výzdobě je zastoupená především plastická výzdoba, a to několika výčnělkami typu soví hlavička. Z ostatních nálezů vyniká kostěné šídlo, úštěpy a kulovité drtidlo vyrobené z plazmy. Podle těchto nálezů lze zjištěné sídliště zařadit do mladší fáze kultury s moravskou malovanou keramikou (Lengyel III).

*Zdeněk Čižmář, ÚAPP Brno*

Resumé:

Vevčice (Bez. Znojmo), „Pšeničné“. MBK (Lengyel III). Siedlung. Rettungsgrabung.