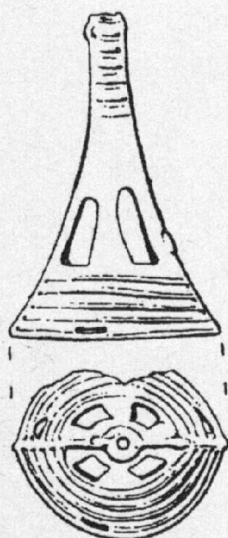


ARCHEOLOGICKÝ ÚSTAV AKADEMIE VĚD ČESKÉ REPUBLIKY V BRNĚ

PŘEHLED VÝZKUMŮ 1990

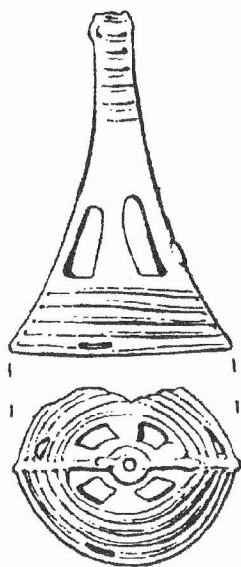


BRNO 1993

V 277,50

ARCHEOLOGICKÝ ÚSTAV AKADEMIE VĚD ČESKÉ REPUBLIKY V BRNĚ

**PŘEHLED VÝZKUMŮ
1990**



BRNO 1993

OBSAH

1. Články a krátké studie

| | |
|---|----|
| KAZDOVÁ, E. - KOŠTUŘÍK, P.: Erforschung der neolithischen Lokalität bei Těšetice-Kyjovice in den Jahren 1986-1990 | 11 |
| ŠEBELA, L.: Hrobový nález sekeromlatu protoúnětické kultury z Velkých Bílovic. - Eine Hammeraxt als Grabfund der Proto-Únětice-Kultur in Velké Bílovice (Mähren) | 31 |
| DROBERJAR, E.: Germánský sídlištní objekt s římskou emailovanou sponou typu Exner I 39 z Horních Věstonic. - Germanisches Siedlungsobjekt mit römischer Emailfibel Typ Exner I 39 aus Horní Věstonice | 39 |
| HIMMELOVÁ, Z.: Nález nákončí v anglokarolinském zvěrném stylu z Brna-Líšně. - Fund eines Riemendes im angelkarolinischen Tierstil aus Brno-Líšeň (Bez. Brno-město) | 55 |

2. Zprávy o výzkumech a nálezech za rok 1990

2.1. Paleolit a mezolit

| | |
|---|----|
| SVOBODA, J.: Erforschung der paläolithischen Station Dolní Věstonice I (Bez. Břeclav) | 67 |
| ŠKRDLA, P. - PLCH, M.: Nová mladopaleolitická kolekce z lokality Mohelno (okr. Třebíč). - Eine neue paläolithische Kollektion von der Lokalität Mohelno (Bez. Třebíč) | 67 |

2.2. Neolit a eneolit

| | |
|--|----|
| BRACHIL, Z.: Terrainuntersuchungen der neolithischen Siedlung im Kataster von Police (Bez. Šumperk) | 71 |
| ŠMÍD, M.: Abschlußetappe der Feststellungsgrabung auf dem äneolithischen Burgwall Rmíz bei Laškov im Kataster der Gemeinde Náměšť na Hané (Bez. Olomouc) | 71 |
| ŠMÍD, M. - PRUDKÁ, A.: Záchranný archeologický výzkum na eneolitickém mohylovém pohřebišti v trati Frolinková u Alojzova (okr. Prostějov). - Archäologische Rettungsgrabung auf dem äneolithischen Hügelgräberfeld in der Flur Frolinková bei Alojzov (Bez. Prostějov) | 72 |
| PAVELČÍK, J.: Die Vierundzwanzigste Erforschungsetappe auf der Höhenniederlassung in Hlinsko bei Lipník nad Bečvou (Bez. Přerov) | 73 |
| GEISLER, M.: Ein Grab der Glockenbecherkultur aus Modřice (Bez. Brno-venkov) | 73 |
| VITULA, P. - DVOŘÁK, P.: Rettungsgrabung von Gräbern der Glockenbecherkultur in Ždánice (Bez. Hodonín) | 74 |

2.3. Doba bronzová

| | |
|--|----|
| SALAŠ, M.: Únětické sídlištní nálezy z Měnína (okr. Brno-venkov). - Siedlungsfunde der Úněticer Kultur in Měnín (Bez. Brno-venkov) | 75 |
| PEŠKA, J. - KLANICOVÁ, E.: Třetí výzkumná sezóna v Sedleci (okr. Břeclav). - Dritte Grabungssaison in Sedlec (Bez. Břeclav) | 75 |

| | |
|---|----|
| SALAŠ, M.: Osmá výzkumná sezóna na Cézavách u Blučiny (okr. Brno-venkov). - Achte Grabungssaison auf Cezavy bei Blučina (Bez. Brno-venkov) | 75 |
| STUHLÍK, S.: Patnáctá sezóna na výzkumu v Boroticích (okr. Znojmo). - Fünfzehnte Grabungssaison in Borotice (Bez. Znojmo) | 77 |
| KOLBINGER, D.: Starolužický hrob ze Záhlinic (okr. Kroměříž). - Ein altlausitzer Grab aus Záhlinice (Bez. Kroměříž) | 78 |
| NEKVASIL, J.: Poznámka k hrobu ze Záhlinic (okr. Kroměříž). - Anmerkung zum Grab aus Záhlinice (Bez. Kroměříž) | 79 |
| BRACHTL, Z.: Terénní průzkum sídliště v katastru Dubicka (okr. Šumperk). - Terrainerforschung einer Siedlung im Kataster von Dubicko (Bez. Šumperk) | 79 |
| SKOPAL, R.: Depot bronzové suroviny z mladší doby bronzové v Polešovicích (okr. Uherské Hradiště). - Ein Depot mit Bronze-Rohstoff aus der jüngeren Bronzezeit in Polešovice (Bez. Uherské Hradiště) | 80 |
| 2.4. Doba halštatská a laténská | |
| BÁLEK, M. - ČIŽMÁŘ, M.: Laténské sídliště u Vracova (okr. Hodonín). - Latènezeitliche Siedlung bei Vracov (Bez. Hodonín) | 81 |
| ČIŽMÁŘ, M.: Beendigung der Erforschung des Burgwalles "Černov" (Gemeinde Ježkovice, Bez. Vyškov) | 81 |
| ČIŽMÁŘ, M.: Nálezy púchovské keramiky z Kopřivnice (okr. Nový Jičín). - Púchover Keramikfunde aus Kopřivnice (Bez. Nový Jičín) | 82 |
| ČIŽMÁŘ, M. - HORÁLKOVÁ, P.: Erforschung des keltischen Oppidums Staré Hradisko im Jahre 1990 (Gemeinde Malé Hradisko, Bez. Prostějov) | 82 |
| ČIŽMÁŘOVÁ, J.: Výzkum laténskeho sídliště ve Ptení (okr. Prostějov). - Erforschung der latènezeitlichen Siedlung in Ptení (Bez. Prostějov) | 83 |
| HORÁLKOVÁ, P.: Erforschung latènezeitlicher Siedlungen bei Vyškov (Bez. Vyškov) | 83 |
| ŠMÍD, M.: Latènezeitliche Objekte aus Ohrozim (Bez. Prostějov) | 84 |
| 2.5. Doba římská a stěhování národů | |
| GEISLER, M. - ŠEDO, O.: Druhá sezóna záchranného výzkumu na trase dálnice v poloze Žleby u Vyškova (okr. Vyškov). - Die zweite Saison der Rettungsgrabung auf der Autobahntrasse in der Lage Žleby bei Vyškov (Bez. Vyškov) | 85 |
| 2.6. Raný středověk | |
| DOSTÁL, B. - VIGNATIOVÁ, J.: Břeclav-Pohansko 1990 (okr. Břeclav). - Břeclav-Pohansko 1990 (Bez. Břeclav) | 87 |
| KLÍMA, B.: Výzkum na Hradišti Sv. Hypolita v roce 1990 (okr. Znojmo). - Die Grabung auf dem Burgwall des Hl. Hippolyt im J. 1990 (Bez. Znojmo) | 90 |
| RAKOVSKÝ, I. - ŠMÍD, M.: Slovanská chata z Velatic (okr. Brno-venkov). - Slawische Hütte aus Velatice (Bez. Brno-venkov) | 92 |

| | |
|---|----|
| SNÁŠIL, R.: Středohradištní nádoby z neznámé lokality (okr. Uherské Hradiště). - Mittelburgwallzeitliche Gefäße von einer unbekanntem Lokalität (Bez. Uherské Hradiště) | 93 |
| KOHOUBEK, J.: Výzkum v Přerově - Horním náměstí v roce 1990 (okr. Přerov). - Untersuchungen in Přerov - Horní náměstí (Oberring) im J. 1990 (Bez. Přerov) | 94 |
| UNGER, J. - PEŠKA, J. - KLANICOVÁ, E.: Mladohradištní opevnění v Drnholci (okr. Břeclav). - Jungburgwallzeitliche Befestigung in Drnholec (Bez. Břeclav) | 95 |

2.7. Vrcholný středověk až novověk

| | |
|--|-----|
| BRACHTL, Z. - GRONYCHOVÁ, M.: Druhá sezóna výzkumu drobného středověkého opevnění v Javorníku-Vsi (okr. Šumperk). - Zweite Grabungssaison einer kleinen mittelalterlichen Befestigung in Javorník-Ves (Bez. Šumperk) | 96 |
| DOLEŽEL, J.: Dohled při stavebních pracích v areálu kláštera Porta Coeli v Předklášteří u Tišnova (okr. Brno-venkov). - Aufsicht bei Bauarbeiten im Areal des Klosters Porta Coeli in Předklášteří bei Tišnov (Bez. Brno-venkov) | 96 |
| DOLEŽEL, J.: Dvě akce ve středověkém jádru města Vyškova (okr. Vyškov). - Zwei Einsätze im mittelalterlichen Stadtkern von Vyškov (Bez. Vyškov) | 97 |
| HIMMELOVÁ, Z. - PROCHÁZKA, R.: Záchranné výzkumy v Brně v roce 1990 (okr. Brno-město). - Rettungsgrabungen in Brno im J. 1990 (Bez. Brno-město) | 100 |
| MĚCHUROVÁ, Z.: Záchranný archeologický výzkum na Kapucínském nám. 5 a 8 v Brně (okr. Brno-město). - Archäologische Rettungsgrabung auf dem Kapuzinerplatz (Kapucínské nám.) 5 und 8 in Brno (Bez. Brno-město) | 102 |
| NOGA, K.: Zpráva o archeologických sběrech v roce 1990 na katastru obce Luleč (okr. Vyškov). - Bericht über archäologische Sammelfunde im J. 1990 am Kataster der Gemeinde Luleč (Bez. Vyškov) | 104 |
| PLAČEK, M.: Povrchový průzkum reliéfních zbytků několika opevněných sídel v Boskovické brázdě. - Oberflächenuntersuchung von Relieffüberresten einiger befestigten Sitze im Boskovicer Graben | 105 |
| PLAČEK, M.: Povrchový průzkum zbytků některých opevněných sídel ve Ždánickém lese. - Oberflächenuntersuchung der Reste von einigen befestigten Sitzen im Ždánický les (Steinitzer Wald) | 108 |
| VITULA, P.: Záchranný výzkum středověkého hrobu v Hustopečích (okr. Břeclav). - Rettungsgrabung eines mittelalterlichen Grabes in Hustopeče (Bez. Břeclav) | 110 |

2.8. Různé

| | |
|---|-----|
| BÁLEK, M. - ČIŽMÁŘ, M. - ŠEDO, O.: Zjišťovací výzkum u Kovalovic (okr. Brno-venkov). - Feststellungsgrabung bei Kovalovice (Bez. Brno-venkov) | 111 |
| BRACHTL, Z.: Terénní průzkum u Vávrovic (okr. Opava). - Terrainuntersuchung bei Vávrovic (Bez. Opava) | 112 |
| BRACHTL, Z.: Povrchový průzkum v katastru Neplachovic (o. Holasovice, okr. Opava). - Oberflächenuntersuchung im Kataster von Neplachovice (Gem. Holasovice, Bez. Opava) | 112 |

| | |
|--|-----|
| BRACHTL, Z.: Terénní průzkum na katastru Kostelního kopce v Opavě-Jaktaři (okr. Opava). - Terrainuntersuchung im Kataster von Kostelní kopec in Opava-Jaktař (Bez. Opava) | 112 |
| BRACHTL, Z.: Povrchové sběry v katastru Slezských Pavlovic (okr. Bruntál). - Oberflächensammlungen im Kataster von Slezské Pavlovice (Bez. Bruntál) | 113 |
| DOLEŽEL, J.: Záchranný výzkum na pravěké sídlištní ploše u Drnovic (okr. Vyškov). - Rettungsgrabung auf der prähistorischen Siedlungsfläche bei Drnovice (Bez. Vyškov) | 113 |
| KLANICOVÁ, E. - PEŠKA, J.: Záchranný výzkum v Lednici (okr. Břeclav). - Rettungsgrabung in Lednice (Bez. Břeclav) | 114 |
| KOLBINGER, D.: Nové nálezy u bývalé cihelny v Hulíně (okr. Kroměříž). - Neue Funde bei der ehemaligen Ziegelei in Hulín (Bez. Kroměříž) | 114 |
| KOVÁRNÍK, J.: Další archeologické nálezy ze Znojemska a Třebíčska. - Weitere archäologische Funde im Raume von Znojmo und Třebíč | 115 |
| LANGOVÁ, J.: Záchranný výzkum v Tlumačově v r. 1990 (okr. Zlín). - Rettungsgrabung in Tlumačov (Bez. Zlín) | 126 |
| PAVELČÍK, J.: Terénní průzkum v Opavě-Kateřinkách (okr. Opava). - Terrainuntersuchungen in Opava-Kateřinky (Bez. Opava) | 127 |
| PEŠKA, J.: První výzkumná sezóna na opevněném sídlišti v Šitbořicích (okr. Břeclav). - Die erste Grabungssaison auf der befestigten Höhensiedlung in Šitbořice (Bez. Břeclav) | 127 |
| PEŠKA, J.: Letecká prospekce Regionálního muzea v Mikulově na jižní Moravě v roce 1990 (okr. Břeclav, Hodonín). - Luftprospektion des Regionalmuseums Mikulov in Südmähren im J. 1990 (Bez. Břeclav, Hodonín) | 128 |
| PROCHÁZKA, R. - VITULA, P.: Povrchový průzkum v Brně-Komíně (okr. Brno-město). - Terrainbegehungen in Brno-Komín (Bez. Brno-město) | 130 |
| RAKOVSKÝ, I. - STUHLÍKOVÁ, J.: Pokračování zjišťovacího výzkumu v Záhlinicích (okr. Kroměříž). - Fortsetzung der Feststellungsgrabung in Záhlnice (Bez. Kroměříž) | 131 |
| RUMIANOVÁ, A. - ŠEDO, O.: Sídlištní objekt z doby římské s pohozenou lidskou kostrou a nálezy kultury s lineární keramikou v Herolticích (obec Hoštice-Heroltice, okr. Vyškov). - Siedlungsobjekt aus der römischen Kaiserzeit mit hineingeworfem menschlichem Skelett und Funde der Kultur mit Linearkeramik in Heroltice (Gemeinde Hoštice-Heroltice, Bez. Vyškov) | 131 |
| SALAŠ, M.: Nové pravěké sídlištní nálezy z Blučiny (okr. Brno-venkov). - Neue prähistorische Siedlungsfunde aus Blučina (Bez. Brno-venkov) | 132 |
| ŠTROF, A.: Rettungsgrabung bei Býkovice (Bez. Blansko) | 133 |
| ŠTROF, A.: Die Erforschung von Hradisko (Burgwall) bei Svitávka im J. 1990 (Bez. Blansko) | 133 |
| VITULA, P.: Rettungsgrabung in Sobůlky (Bez. Hodonín) | 134 |

| | |
|--|-----|
| VITULA, P. - KLANICOVÁ, E. - PEŠKA, J.: Nové pravěké a slovanské nálezy na katastru Bulhar (okr. Břeclav). - Neue prähistorische und slawische Funde am Kataster der Gemeinde Bulhary (Bez. Břeclav) | 134 |
|--|-----|

3. Varia

| | |
|---|-----|
| OPRAVIL, E.: Zuhelnatělé rostlinné zbytky ze slovanské zásobnice v Poštorné (okr. Břeclav). - Verkohlte pflanzliche Überreste aus einer slawischen Vorratsgrube in Poštorná (Bez. Břeclav)..... | 139 |
| KLÍMA, B. jr.: Ukončení výzkumů na znojenském hradě (okr. Znojmo). - Abschluß der Terrainerforschungen auf der Burg in Znojmo | 140 |
| PAVELČÍK, J.: Pracovní skupina pro neolit a eneolit Moravy ČSSA při ČSAV | 142 |
| PAVELČÍK, J.: IX. setkání členů SM-pobočky ČSSA při ČSAV | 142 |

Výzkumy a záchranné akce na Moravě v roce 1990

| | |
|---------------------------|-----|
| a) Rejstřík lokalit | 143 |
| b) Rejstřík kultur | 147 |

2. ZPRÁVY O VÝZKUMECH A NÁLEZECH ZA ROK 1990

2.4. DOBA HALŠTATSKÁ A LATÉNSKÁ

LATÉNSKÉ SÍDLIŠTĚ U VRACOVA (okr. Hodonín)

Miroslav Bálek - Miloš Čizmář, AÚ ČSAV Brno

V průběhu června 1990 bylo při leteckém průzkumu východně obce v poloze "Nivky" pozorováno a fotograficky zdokumentováno na poli s obilím asi 50 tmavěji zbarvených obdélných útvarů, přibližně orientovaných ve směru západ - východ. Počátkem července se podařilo část zjištěných objektů ve zralém obilí lokalizovat a geodeticky zaměřit. Lokalita je na ZM 1:50 000 list 34-22 Hodonín vymezena souřadnicemi 114-116 mm od S s. č. a 145-150 mm od V s. č. a archeologicky je známa povrchovými sběry laténské keramiky již z dřívější doby (MEDUNA 1980, 316).

Ve dnech 12. - 13. 9. 1990 jsme zde provedli zjišťovací výzkum s cílem získat poznatky o datování objektů (NZ v archivu AÚ Brno, čj. 305/91). Ze zaměřených objektů jsme pro něj vybrali dva (obj. 1,3) v západní a jeden (obj. 2) ve východní části lokality. V prvních dvou případech byly prozkoumány části zahlobuných obdélníkových chat z doby laténské, u objektu 2 bylo pouze prokázáno, že náleží témuž období. Také povrchovým sběrem byl kromě nepočetných zlomků eneolitické keramiky, v jednom případě střepu ze zdobeného poháru KZP, získán pouze materiál z doby laténské.

Je proto pravděpodobné, že všechny zjištěné obdélníkové objekty náležejí do doby laténské a že zde byl zachycen půdorys větší části laténského sídliště. Byly zde proto zaměřeny vřícovací body v terénu pro transformaci souřadnic šikmého leteckého snímku do souřadnicového systému JTSK, která umožní vyhotovit jeho polohopisný plán.

Literatura

MEDUNA, J. 1980: Die latènezeitlichen Siedlungen und Gräberfelder in Mähren (Katalog), FAM XI. Brno.

Latènezeitliche Siedlung bei Vracov (Bez. Hodonín) Auf der Lokalität wurden durch Luftbildaufnahmen etwa 50 rechteckige Objekte dokumentiert, die ungefähr in West-Ost-Richtung orientiert waren. Bei einer Feststellungsgrabung hat man drei von ihnen teilweise untersucht; sie gehören in die Latènezeit. Auch bei Oberflächensammlungen gewann man außer äneolithischer Keramik (GBK) nur latènezeitliches Material und es ist daher wahrscheinlich, daß sich in diesen Zeitabschnitt die gesamte festgestellte Siedlung datieren läßt.

BEENDIGUNG DER ERFORSCHUNG DES BURGWALLES "ČERNOV" (Gemeinde Ježkovice, Bez. Vyškov)

Miloš Čizmář, AÚ ČSAV Brno

Im Juni 1990 wurden neuerdings die Profile in der quer durch die innere Befestigung geführten Sonde, die im vergangenen Jahr untersucht worden war, gereinigt und dokumentiert. In der Sonde im Ausmaße von 3 x 7 m, die auf der Wallkrone gelegt wurde, hat man den Verlauf der inneren Kante des durchglühten Wallkörpers erfaßt. In diesem Raum befand sich entlang dieses kein Fundamentgräbchen, sondern nur sieben kleinere Pfostengruben in Ø von 20-30 cm. Die Kulturschicht auf der Innenseite der Wallkrone enthielt zahlreiches frühlatènezeitliches keramisches Material und ferner den Teil eines flachen Mühlsteines und ein steinernes Gewicht mit eiserner Öse.



NÁLEZY PÚCHOVSKÉ KERAMIKY Z KOPŘIVNICE (okr. Nový Jičín)

Miloš Čižmář, AÚ ČSAV Brno

V říjnu 1990 získal student Petr Kořínek z Kopřivnice povrchovým sběrem v okolí polohy "Váňův kámen" u Kopřivnice menší kolekci střepů, kterou prostřednictvím dr. V. Janáka ze Slezské university v Opavě předal na Archeologický ústav ČSAV v Brně.

Soubor 17 střepů lze přiřadit púchovské kultuře. Sestává se z jednoho okraje z jemného materiálu, tuhového střepu ze dna s částí značky, tuhového svisle rýhovaného střepu z výdutě a z 14 střepů z hrubého materiálu. Jde o jeden typický okraj hrnce s nezesíleným okrajem, odděleným od výdutě žlábkem, dva zlomky mís se zataženým okrajem, dvě kolečka ze střepů a devět střepů z výdutě. Hrubá keramika je ve své většině pórovitá a má v materiálu příměs vápence.

Sídliště púchovské kultury z této polohy na základě povrchového sběru dvou střepů E. Hanzelky uvedl sice již L. JISL (1968, 10), nově získaný soubor keramiky však teprve nyní jeho existenci spolehlivě prokazuje.

Literatura

JISL, L. 1968: Púchovská kultura a otázky dalšího osídlení Moravské brány. Časopis Slezského muzea 17, 1-23.

Púchover Keramikfunde aus Kopřivnice (Bez. Nový Jičín). Der durch Oberflächensammlungen in der Lage "Váňův kámen" gewonnene Keramikkomplex bestätigt die Existenz der schon früher bekannten Púchover Siedlung.

ERFORSCHUNG DES KELTISCHEN OPPIDUMS STARÉ HRADISKO IM JAHRE 1990 (Gemeinde Malé Hradisko, Bez. Prostějov)

Miloš Čižmář - Pavla Horálková, AÚ ČSAV Brno

Während der Monate Juli und August verlief die weitere Saison der systematischen Grabung des keltischen Oppidums Staré Hradisko. Die Arbeiten konzentrierten sich vor allem auf die Beendigung der Abdeckung des Schnittes in der westlichen äußeren Befestigung, die im vorigen Jahre eingeleitet worden war. Im Planum hat man die Fortsetzung des ältesten Steinwalles mit einer Pfostengrube in seiner äußeren Stirnwand untersucht, vor ihr hob man einen weiteren Teil des im Felsen ausgehackten Grabens aus. Der älteste Steinwall wurde in einer Höhe von etwa 1,5 m abgehackt und die gesamte Situation einschließlich des Grabens zu einem Plateau für den Aufbau von zwei weiteren jüngeren Steinwällen geebnet, die bereits in der vergangenen Saison erfaßt worden waren. Es gelang auch ihr bauliches Aussehen zu präzisieren; in der äußeren Stirnwand des jüngeren Walles haben wir sie nicht ermitteln können. Die Reinigung des neuen Südprofiles ermöglichte dann eine Konfrontation mit der Situation aus der vorherigen Saison und somit auch eine Präzisierung einiger Erkenntnisse, die mit der Konstruktion der einzelnen Wälle zusammenhängen.

In der auf den Schnitt durch die Befestigung anknüpfenden Sonde, die wir in östlicher Richtung um 10 m verlängert haben, konnten wiederum die übliche Siedlungsverbauung festgestellt werden.

Eine weitere Flächenabdeckung von etwa 10-15 x 25 m führten wir auf einer Stelle westlich vom befestigten Oppidum-Areal durch, wo eine Besiedlung schon frühere Oberflächensammlungen belegten. Hier befand sich eine verhältnismäßig dichte Siedlungsverbauung mit Pfostengruben und einem Fundamentgräbchen, das vielleicht ein Gehöft

begrenzte. Vom zahlreichen Fundmaterial können namentlich Bruchstücke tönerner Formen zum Gießen von Münzschatz angeführt werden.

Im Raume der östlichen Vorburg hat man drei kleinere Suchgräben gelegt. In zwei von ihnen (I, II) im Arealinneren wurden lediglich einige Pfostengruben festgestellt, den dritten (III) führte man quer durch die südliche Befestigung der Vorburg. In der Erforschung dieses Suchgrabens, in dem wir eine steinerne Waldestruktion entdeckt haben, werden wir im nächsten Jahr fortsetzen.

VÝZKUM LATÉNSKÉHO SÍDLIŠTĚ VE PTENÍ (okr. Prostějov)

Jana Čižmářová, MZM Brno

V létě 1990 provedlo Prehistorické oddělení Moravského muzea nevelký plošný odkryv (20x40 m) na katastru obce Ptení v trati "Bernovy", kde je rozsáhlé, již dříve známé pozdně laténské sídliště (MEDUNA 1980, 262). Výzkumem bylo zjištěno 5 zahloubených chat, z nichž jedna byla orientovaná ve směru SZ-JV, další čtyři pak, uspořádané v pravidelných vzdálenostech v řadě vedle sebe, ve směru SV-JZ. Chaty svými rozměry (350-530 x 230-320, hl. 20-65 cm pod úrovní podloží), tvarem (zhruba obdélníky se zaoblenými rohy) ani konstrukční prvky (kůly uprostřed kratších stran, stupeň podél delší jižní stěny) nevybočují z rámce poznatků o typických laténských chatách na Moravě (MEDUNA 1980a, 48-61). Zajímavá je absence kúlových jam a drobných sídlištních objektů na lokalitě - až na tři nebyly zachyceny, i když asi jedna třetina plochy byla skrývána ručně.

Kromě běžného keramického materiálu stupně LT-D pochází z objektů i několik zlomků malované keramiky, dále zlomky mazanice, rozsáhlá kolekce zvířecích kostí a uhlíky, z drobných nálezů pak vinutí železné spony a několik dalších železných předmětů, brousky, kolečka ze střepů a hliněné závaží. Zajímavý je nález větší části železné výhňové lopatky, na nížinných sídlištních na Moravě první.

Literatura

MEDUNA, J. 1980: Die latènezeitlichen Siedlungen und Gräberfelder in Mähren (Katalog). FAM. Brno.

MEDUNA, J. 1980a: Die latènezeitlichen Siedlungen in Mähren. Praha.

Erforschung der latènezeitlichen Siedlung in Ptení (Bez. Prostějov). Bei der Grabung auf der bereits früher bekannten spätlatènezeitlichen Siedlung in der Flur "Bernovy" wurden fünf typische latènezeitliche Erdhütten festgestellt. Neben dem üblichen keramischen Material der Stufe LT-D stammen aus den Objekten auch einige Bruchstücke bemalter Keramik, ferner Lehmewurfbrocken, Tierknochen und Holzkohlepartikel, von Kleinfunden die Windung einer eisernen Fibel und einige weitere Eisengegenstände, Schleifsteine, Rädchen aus Scherben und Tongewichte. Interessant ist der Fund einer kleineren Feueresse-Schaukel, der ersten auf den Tieflandsiedlungen in Mähren.

ERFORSCHUNG LATENEZEITLICHER SIEDLUNGEN BEI VYŠKOV (Bez. Vyškov)

Pavla Horáková, AÚ ČSAV Brno

Im Zusammenhang mit dem Aufbau der Autobahn wurden im Sommer und im Herbst 1990 von Mitgliedern des AÚ ČSAV Brno in der Umgebung von Vyškov zwei Lagen mit Belegen einer latènezeitlichen Besiedlung festgestellt: 1. Vyškov - "Ostrovy". Auf einer Fläche von 150x70 m hat man sieben Siedlungsobjekte (davon drei Hütten) festgestellt, die in die ältere und mittlere

Latènezeit gehören (FB Archiv AÚ Brno, Nr. 76/91 und Beitrag auf Seite). 2. Vyškov - "Manské". Auf einer Fläche von 150x50 m erfaßte man sieben Siedlungsobjekte (davon vier rechteckige Hütten). Sie enthielten übliches keramisches Material aus der späten La-Tène-Zeit und die eine Hütte auch einen Keramikkomplex germanischen Ursprunges (FB Archiv AÚ Brno, Nr. 80-92).

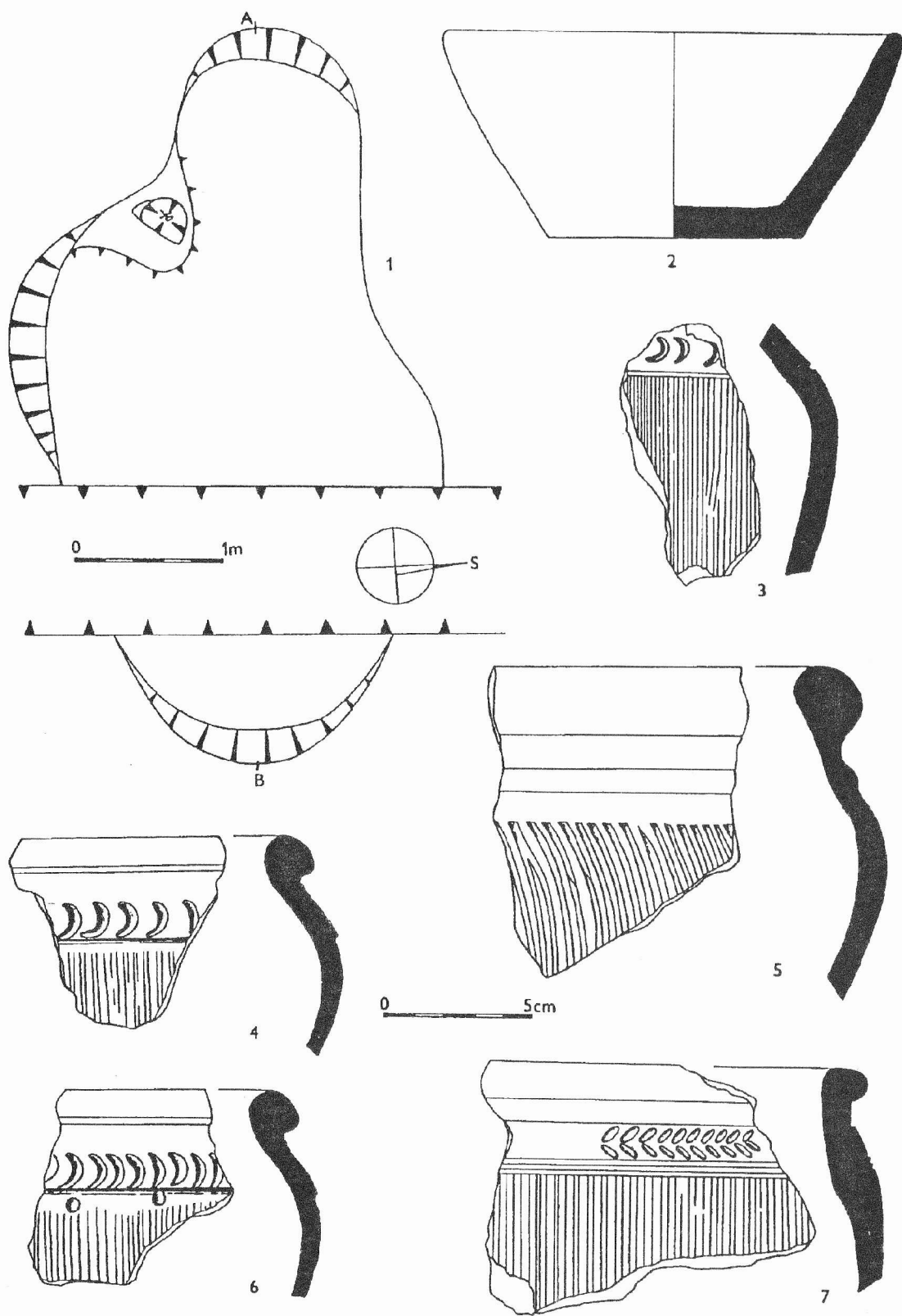
LATENEZEITLICHE OBJEKTE AUS OHROZIM (Bez. Prostějov)

Miroslav Šmíd, AÚ ČSAV Brno
(Taf. 11 - 12)

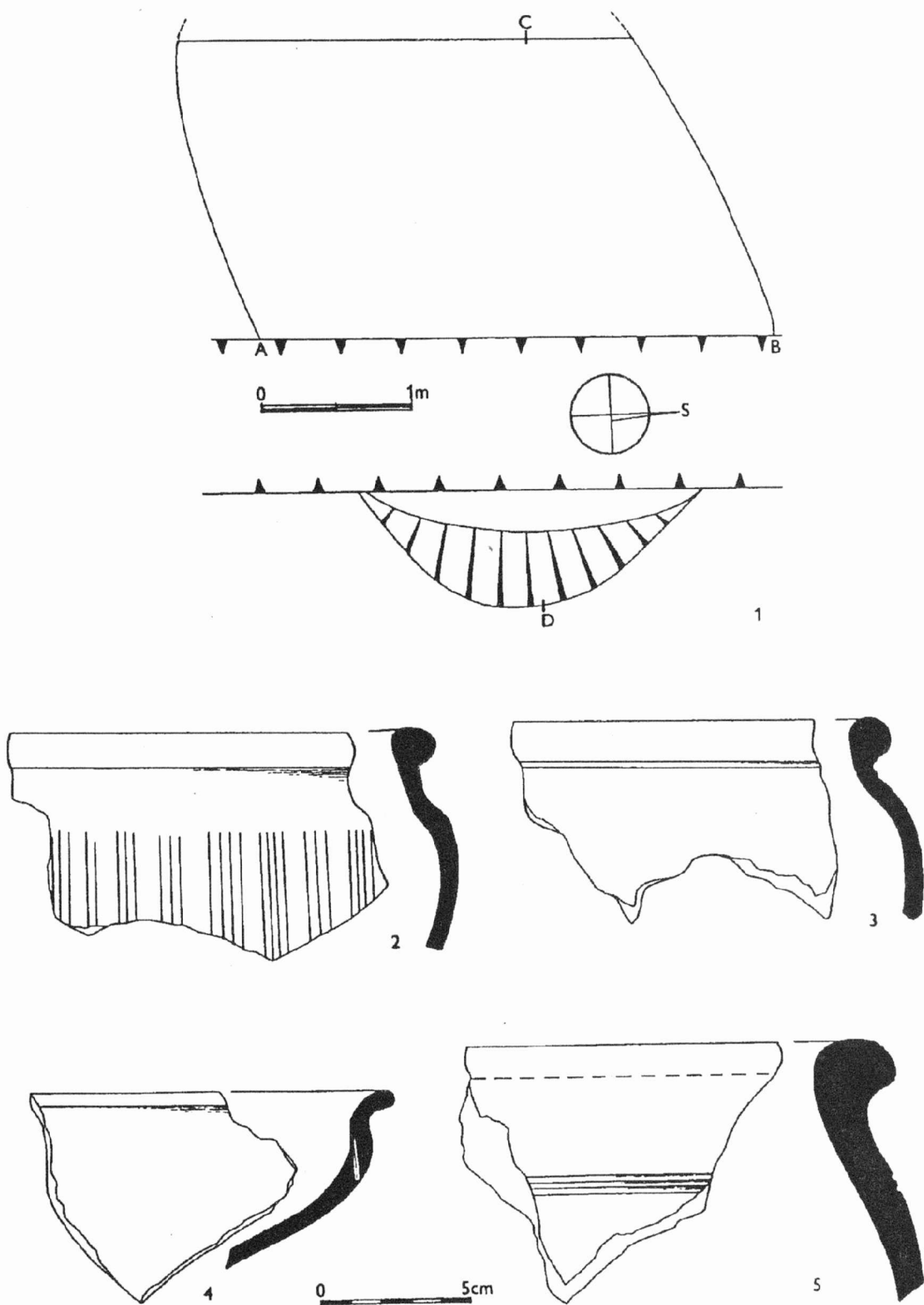
Beim Aushub einer Rinne für die Kanalisation eines Großkapazitäts- Schweinemasthauses in Vícov wurden SO der Gemeinde Ohrozim 2 latènezeitliche Objekte erfaßt. Ende September und Anfang Oktober 1990 hat man am Fundort eine archäologische Rettungsgrabung vorgenommen. Die Lokalität befindet sich in einer Seehöhe von 334 m und ist am SOO-hang einer langgezogenen Anhöhe angebracht, die zwischen den Gemeinden Plumlov und Zdětín von der Drahaner- Anhöhe ausläuft. Die beiden Objekte waren westlich der aus Ohrozim führenden Straße, entlang des Feldweges disloziert, der an die unbeendete deutsche Autobahn anknüpft. Auf der Karte 1:10 000, Blatt 24-24-06 bestimmen den Fundort die Koordinaten 130 mm von W und 158 mm von S.

Objekt Nr. 1: unregelmäßige ovale Grube mit geradem Boden in einer Tiefe von 110 cm unter dem Niveau des heutigen Terrains und mit der längeren Achse in O-W Richtung orientiert, hatte die Ausmaße von 490 x 290 cm. Der Ostteil war von der Rinne zerstört worden. Das gewonnene Material datiert das Objekt in LB2.

Objekt Nr. 2: breitovale Grube mit abgerundeten Ecken und senkrechten Wänden war mit der längeren Achse in SW-NO Richtung orientiert. Der gerade Boden befand sich in einer Tiefe von 85 cm unter dem Niveau des heutigen Terrains. In Richtung der längeren Achse wurde das Objekt in einer Länge von 400 abgedeckt, die maximale Breite erreichte 320 cm. Das gewonnene Material gehört in die Stufe LC.



Tab. 11. Ohrozim (okr. Prostějov). Laténský objekt 1. - Latènezeitlicher Objekt 1.



Tab. 12. Ohrozim (okr. Prostějov). Laténský objekt 2. - Latènezeitlicher Objekt 2.

Šmíd, Latènezeitliche Objekte... str. 84

PŘEHLED VÝZKUMŮ 1990

| | |
|-----------------------------|---|
| <i>Vydává:</i> | Archeologický ústav Akademie věd ČR Brno Koliště 19 |
| <i>Odpovědný redaktor:</i> | Dr. Jaroslav Tejral |
| <i>Redakce:</i> | Dr. Eduard Droberjar (vedoucí redaktor) Dr. Lumír Poláček, Dagmar Vorlíčková |
| <i>Překlady:</i> | Dr. R. Tichý, E. Tichá |
| <i>Kresby:</i> | A. Krechlerová a autoři příspěvků |
| <i>Na titulním listě:</i> | bronzový přívěsek z depotu v Polešovicích |
| <i>Tisk:</i> | Tiskárna Gloria, Rosice u Brna |
| <i>Evidenční číslo:</i> | ÚVTEI-73332 |
| <i>Vydáno jako rukopis:</i> | 450 kusů |

PD 1520

1990. (1993.)