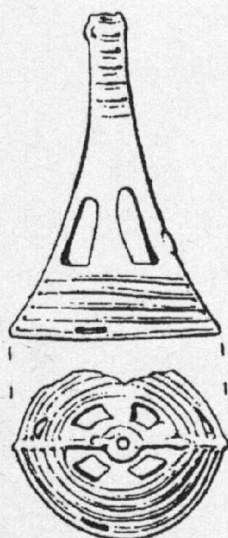


ARCHEOLOGICKÝ ÚSTAV AKADEMIE VĚD ČESKÉ REPUBLIKY V BRNĚ

# PŘEHLED VÝZKUMŮ 1990

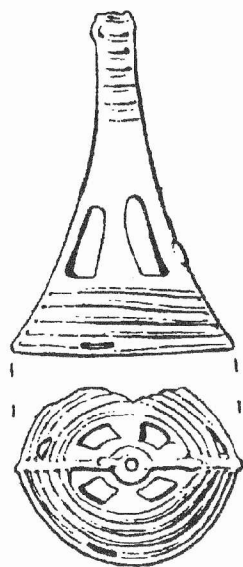


BRNO 1993

V 277,50

ARCHEOLOGICKÝ ÚSTAV AKADEMIE VĚD ČESKÉ REPUBLIKY V BRNĚ

# PŘEHLED VÝZKUMŮ 1990



BRNO 1993

# OBSAH

## 1. Články a krátké studie

KAZDOVÁ, E. - KOŠTUŘÍK, P.: Erforschung der neolithischen Lokalität bei Těšetice-Kyjovice in den Jahren 1986-1990 .....	11
ŠEBELA, L.: Hrobový nález sekeromlatu protoúnětické kultury z Velkých Bílovic. - Eine Hammeraxt als Grabfund der Proto-Únětice-Kultur in Velké Bílovice (Mähren) .....	31
DROBERJAR, E.: Germánský sídlištní objekt s římskou emailovanou sponou typu Exner I 39 z Horních Věstonic. - Germanisches Siedlungsobjekt mit römischer Emailfibel Typ Exner I 39 aus Horní Věstonice .....	39
HIMMELOVÁ, Z.: Nález nákončí v anglokarolinském zvěrném stylu z Brna-Líšně. - Fund eines Riemendes im angelkarolinischen Tierstil aus Brno-Líšeň (Bez. Brno-město) .....	55

## 2. Zprávy o výzkumech a nálezech za rok 1990

### 2.1. *Paleolit a mezolit*

SVOBODA, J.: Erforschung der paläolithischen Station Dolní Věstonice I (Bez. Břeclav) .....	67
ŠKRDLA, P. - PLCH, M.: Nová mladopaleolitická kolekce z lokality Mohelno (okr. Třebíč). - Eine neue paläolithische Kollektion von der Lokalität Mohelno (Bez. Třebíč) .....	67

### 2.2. *Neolit a eneolit*

BRACHIL, Z.: Terrainuntersuchungen der neolithischen Siedlung im Kataster von Police (Bez. Šumperk) .....	71
ŠMÍD, M.: Abschlußetappe der Feststellungsgrabung auf dem äneolithischen Burgwall Rmíz bei Laškov im Kataster der Gemeinde Náměšť na Hané (Bez. Olomouc) .....	71
ŠMÍD, M. - PRUDKÁ, A.: Záchranný archeologický výzkum na eneolitickém mohylovém pohřebišti v trati Frolinková u Alojzova (okr. Prostějov). - Archäologische Rettungsgrabung auf dem äneolithischen Hügelgräberfeld in der Flur Frolinková bei Alojzov (Bez. Prostějov) .....	72
PAVELČÍK, J.: Die Vierundzwanzigste Erforschungsetappe auf der Höhenniederlassung in Hlinsko bei Lipník nad Bečvou (Bez. Přerov) .....	73
GEISLER, M.: Ein Grab der Glockenbecherkultur aus Modřice (Bez. Brno-venkov) .....	73
VITULA, P. - DVOŘÁK, P.: Rettungsgrabung von Gräbern der Glockenbecherkultur in Ždánice (Bez. Hodonín) .....	74

### 2.3. *Doba bronzová*

SALAŠ, M.: Únětické sídlištní nálezy z Měnína (okr. Brno-venkov). - Siedlungsfunde der Úněticer Kultur in Měnín (Bez. Brno-venkov) .....	75
PEŠKA, J. - KLANICOVÁ, E.: Třetí výzkumná sezóna v Sedleci (okr. Břeclav). - Dritte Grabungssaison in Sedlec (Bez. Břeclav) .....	75

SALAŠ, M.: Osmá výzkumná sezóna na Cézavách u Blučiny (okr. Brno-venkov). - Achte Grabungssaison auf Cezavy bei Blučina (Bez. Brno-venkov) .....	75
STUHLÍK, S.: Patnáctá sezóna na výzkumu v Boroticích (okr. Znojmo). - Fünfzehnte Grabungssaison in Borotice (Bez. Znojmo) .....	77
KOLBINGER, D.: Starolužický hrob ze Záhlinic (okr. Kroměříž). - Ein altlausitzer Grab aus Záhlinice (Bez. Kroměříž) .....	78
NEKVASIL, J.: Poznámka k hrobu ze Záhlinic (okr. Kroměříž). - Anmerkung zum Grab aus Záhlinice (Bez. Kroměříž) .....	79
BRACHTL, Z.: Terénní průzkum sídliště v katastru Dubicka (okr. Šumperk). - Terrainerforschung einer Siedlung im Kataster von Dubicko (Bez. Šumperk) .....	79
SKOPAL, R.: Depot bronzové suroviny z mladší doby bronzové v Polešovicích (okr. Uherské Hradiště). - Ein Depot mit Bronze-Rohstoff aus der jüngeren Bronzezeit in Polešovice (Bez. Uherské Hradiště) .....	80
<b>2.4. Doba halštatská a laténská</b>	
BÁLEK, M. - ČIŽMÁŘ, M.: Laténské sídliště u Vracova (okr. Hodonín). - Latènezeitliche Siedlung bei Vracov (Bez. Hodonín) .....	81
ČIŽMÁŘ, M.: Beendigung der Erforschung des Burgwalles "Černov" (Gemeinde Ježkovice, Bez. Vyškov) .....	81
ČIŽMÁŘ, M.: Nálezy púchovské keramiky z Kopřivnice (okr. Nový Jičín). - Púchover Keramikfunde aus Kopřivnice (Bez. Nový Jičín) .....	82
ČIŽMÁŘ, M. - HORÁLKOVÁ, P.: Erforschung des keltischen Oppidums Staré Hradisko im Jahre 1990 (Gemeinde Malé Hradisko, Bez. Prostějov) .....	82
ČIŽMÁŘOVÁ, J.: Výzkum laténskeho sídliště ve Ptení (okr. Prostějov). - Erforschung der latènezeitlichen Siedlung in Ptení (Bez. Prostějov) .....	83
HORÁLKOVÁ, P.: Erforschung latènezeitlicher Siedlungen bei Vyškov (Bez. Vyškov) .....	83
ŠMÍD, M.: Latènezeitliche Objekte aus Ohrozim (Bez. Prostějov) .....	84
<b>2.5. Doba římská a stěhování národů</b>	
GEISLER, M. - ŠEDO, O.: Druhá sezóna záchranného výzkumu na trase dálnice v poloze Žleby u Vyškova (okr. Vyškov). - Die zweite Saison der Rettungsgrabung auf der Autobahntrasse in der Lage Žleby bei Vyškov (Bez. Vyškov) .....	85
<b>2.6. Raný středověk</b>	
DOSTÁL, B. - VIGNATIOVÁ, J.: Břeclav-Pohansko 1990 (okr. Břeclav). - Břeclav-Pohansko 1990 (Bez. Břeclav) .....	87
KLÍMA, B.: Výzkum na Hradišti Sv. Hypolita v roce 1990 (okr. Znojmo). - Die Grabung auf dem Burgwall des Hl. Hippolyt im J. 1990 (Bez. Znojmo) .....	90
RAKOVSKÝ, I. - ŠMÍD, M.: Slovanská chata z Velatic (okr. Brno-venkov). - Slawische Hütte aus Velatice (Bez. Brno-venkov) .....	92



SNÁŠIL, R.: Středohradištní nádoby z neznámé lokality (okr. Uherské Hradiště). - Mittelburgwallzeitliche Gefäße von einer unbekanntem Lokalität (Bez. Uherské Hradiště) .....	93
KOHOUBEK, J.: Výzkum v Přerově - Horním náměstí v roce 1990 (okr. Přerov). - Untersuchungen in Přerov - Horní náměstí (Oberring) im J. 1990 (Bez. Přerov) .....	94
UNGER, J. - PEŠKA, J. - KLANICOVÁ, E.: Mladohradištní opevnění v Drnholci (okr. Břeclav). - Jungburgwallzeitliche Befestigung in Drnholec (Bez. Břeclav) .....	95

## 2.7. Vrcholný středověk až novověk

BRACHTL, Z. - GRONYCHOVÁ, M.: Druhá sezóna výzkumu drobného středověkého opevnění v Javorníku-Vsi (okr. Šumperk). - Zweite Grabungssaison einer kleinen mittelalterlichen Befestigung in Javorník-Ves (Bez. Šumperk) .....	96
DOLEŽEL, J.: Dohled při stavebních pracích v areálu kláštera Porta Coeli v Předklášteří u Tišnova (okr. Brno-venkov). - Aufsicht bei Bauarbeiten im Areal des Klosters Porta Coeli in Předklášteří bei Tišnov (Bez. Brno-venkov) .....	96
DOLEŽEL, J.: Dvě akce ve středověkém jádru města Vyškova (okr. Vyškov). - Zwei Einsätze im mittelalterlichen Stadtkern von Vyškov (Bez. Vyškov) .....	97
HIMMELOVÁ, Z. - PROCHÁZKA, R.: Záchranné výzkumy v Brně v roce 1990 (okr. Brno-město). - Rettungsgrabungen in Brno im J. 1990 (Bez. Brno-město) .....	100
MĚCHUROVÁ, Z.: Záchranný archeologický výzkum na Kapucínském nám. 5 a 8 v Brně (okr. Brno-město). - Archäologische Rettungsgrabung auf dem Kapuzinerplatz (Kapucínské nám.) 5 und 8 in Brno (Bez. Brno-město) .....	102
NOGA, K.: Zpráva o archeologických sběrech v roce 1990 na katastru obce Luleč (okr. Vyškov). - Bericht über archäologische Sammelfunde im J. 1990 am Kataster der Gemeinde Luleč (Bez. Vyškov) .....	104
PLAČEK, M.: Povrchový průzkum reliéfních zbytků několika opevněných sídel v Boskovické brázdě. - Oberflächenuntersuchung von Relieffüberresten einiger befestigten Sitze im Boskovicer Graben .....	105
PLAČEK, M.: Povrchový průzkum zbytků některých opevněných sídel ve Ždánickém lese. - Oberflächenuntersuchung der Reste von einigen befestigten Sitzen im Ždánický les (Steinitzer Wald) .....	108
VITULA, P.: Záchranný výzkum středověkého hrobu v Hustopečích (okr. Břeclav). - Rettungsgrabung eines mittelalterlichen Grabes in Hustopeče (Bez. Břeclav) .....	110

## 2.8. Různé

BÁLEK, M. - ČIŽMÁŘ, M. - ŠEDO, O.: Zjišťovací výzkum u Kovalovic (okr. Brno-venkov). - Feststellungsgrabung bei Kovalovice (Bez. Brno-venkov) .....	111
BRACHTL, Z.: Terénní průzkum u Vávrovic (okr. Opava). - Terrainuntersuchung bei Vávrovic (Bez. Opava) .....	112
BRACHTL, Z.: Povrchový průzkum v katastru Neplachovic (o. Holasovice, okr. Opava). - Oberflächenuntersuchung im Kataster von Neplachovice (Gem. Holasovice, Bez. Opava) .....	112

BRACHTL, Z.: Terénní průzkum na katastru Kostelního kopce v Opavě-Jaktaři (okr. Opava). - Terrainuntersuchung im Kataster von Kostelní kopec in Opava-Jaktař (Bez. Opava) .....	112
BRACHTL, Z.: Povrchové sběry v katastru Slezských Pavlovic (okr. Bruntál). - Oberflächensammlungen im Kataster von Slezské Pavlovice (Bez. Bruntál) .....	113
DOLEŽEL, J.: Záchranný výzkum na pravěké sídlištní ploše u Drnovic (okr. Vyškov). - Rettungsgrabung auf der prähistorischen Siedlungsfläche bei Drnovice (Bez. Vyškov) .....	113
KLANICOVÁ, E. - PEŠKA, J.: Záchranný výzkum v Lednici (okr. Břeclav). - Rettungsgrabung in Lednice (Bez. Břeclav) .....	114
KOLBINGER, D.: Nové nálezy u bývalé cihelny v Hulíně (okr. Kroměříž). - Neue Funde bei der ehemaligen Ziegelei in Hulín (Bez. Kroměříž) .....	114
KOVÁRNÍK, J.: Další archeologické nálezy ze Znojemska a Třebíčska. - Weitere archäologische Funde im Raume von Znojmo und Třebíč .....	115
LANGOVÁ, J.: Záchranný výzkum v Tlumačově v r. 1990 (okr. Zlín). - Rettungsgrabung in Tlumačov (Bez. Zlín) .....	126
PAVELČÍK, J.: Terénní průzkum v Opavě-Kateřinkách (okr. Opava). - Terrainuntersuchungen in Opava-Kateřinky (Bez. Opava) .....	127
PEŠKA, J.: První výzkumná sezóna na opevněném sídlišti v Šitbořicích (okr. Břeclav). - Die erste Grabungssaison auf der befestigten Höhensiedlung in Šitbořice (Bez. Břeclav) .....	127
PEŠKA, J.: Letecká prospekce Regionálního muzea v Mikulově na jižní Moravě v roce 1990 (okr. Břeclav, Hodonín). - Luftprospektion des Regionalmuseums Mikulov in Südmähren im J. 1990 (Bez. Břeclav, Hodonín) .....	128
PROCHÁZKA, R. - VITULA, P.: Povrchový průzkum v Brně-Komíně (okr. Brno-město). - Terrainbegehungen in Brno-Komín (Bez. Brno-město) .....	130
RAKOVSKÝ, I. - STUHLÍKOVÁ, J.: Pokračování zjišťovacího výzkumu v Záhlinicích (okr. Kroměříž). - Fortsetzung der Feststellungsgrabung in Záhlnice (Bez. Kroměříž) .....	131
RUMIANOVÁ, A. - ŠEDO, O.: Sídlištní objekt z doby římské s pohozenou lidskou kostrou a nálezy kultury s lineární keramikou v Herolticích (obec Hoštice-Heroltice, okr. Vyškov). - Siedlungsobjekt aus der römischen Kaiserzeit mit hineingeworfem menschlichem Skelett und Funde der Kultur mit Linearkeramik in Heroltice (Gemeinde Hoštice-Heroltice, Bez. Vyškov) .....	131
SALAŠ, M.: Nové pravěké sídlištní nálezy z Blučiny (okr. Brno-venkov). - Neue prähistorische Siedlungsfunde aus Blučina (Bez. Brno-venkov) .....	132
ŠTROF, A.: Rettungsgrabung bei Býkovice (Bez. Blansko) .....	133
ŠTROF, A.: Die Erforschung von Hradisko (Burgwall) bei Svitávka im J. 1990 (Bez. Blansko) .....	133
VITULA, P.: Rettungsgrabung in Sobůlky (Bez. Hodonín) .....	134

VITULA, P. - KLANICOVÁ, E. - PEŠKA, J.: Nové pravěké a slovanské nálezy na katastru Bulhar (okr. Břeclav). - Neue prähistorische und slawische Funde am Kataster der Gemeinde Bulhary (Bez. Břeclav) .....	134
--	-----

### 3. Varia

OPRAVIL, E.: Zuhelnatělé rostlinné zbytky ze slovanské zásobnice v Poštorné (okr. Břeclav). - Verkohlte pflanzliche Überreste aus einer slawischen Vorratsgrube in Poštorná (Bez. Břeclav).....	139
KLÍMA, B. jr.: Ukončení výzkumů na znojenském hradě (okr. Znojmo). - Abschluß der Terrainerforschungen auf der Burg in Znojmo .....	140
PAVELČÍK, J.: Pracovní skupina pro neolit a eneolit Moravy ČSSA při ČSAV .....	142
PAVELČÍK, J.: IX. setkání členů SM-pobočky ČSSA při ČSAV .....	142

### Výzkumy a záchranné akce na Moravě v roce 1990

a) Rejstřík lokalit .....	143
b) Rejstřík kultur .....	147

## **1. ČLÁNKY A KRÁTKÉ STUDIE**

# NÁLEZ NÁKONČÍ V ANGLOKAROLINSKÉM ZVĚRNÉM STYLU Z BRNA-LÍŠNĚ

ZDENKA HIMMELOVÁ, AÚ ČSAV BRNO

V říjnu 1989 prováděl AÚ ČSAV v Brně záchranný archeologický výzkum na staveništi koncové smyčky nové tramvajové linky v Brně-Lišni v blízkosti ulice Popelákovy (obr. 1). Staveniště bylo situováno na původně nezastavěné ploše mírného jižního svahu, doposud využívané jako zahrada. Po odstranění vrstvy ornice byly na sprašovém podloží zjištěny stopy pravěkého až raně středověkého osídlení. Výzkum zachytil sídlištní objekty kultury s moravskou malovanou keramikou, kultury jordanovské a objekty podolské fáze kultury středodunajských popelnicových polí. Nejmladší časový horizont lokality představují čtyři sídlištní objekty, náležející období slovanskému (HIMMELOVÁ-RAKOVSKÝ, v tisku).

## Obj. č. 6 (obr. 2:1)

Objekt obytného charakteru o rozměrech 370 x 290 cm, zahloubený do sprašového podloží 30 cm. V SV rohu obj. se nacházely zbytky otopného zařízení (krbu) s konstrukcí z mikritového šedého vápence a spodnokrbové dřevo. Oba druhy hornin pocházejí z nalezišť na líšeňském katastru (určení dr. J.Dvořáka, ÚÚG). Krb byl opatřen protáhlým topeništěm, jehož čelní přístupová stěna byla obrácena k jihu. Přibližně ve středu S stěny byly dvě kúlové jamky č. 3 o průměru 25 cm a hl. 6 cm a č. 4 o průměru 22 cm a hl. 4 cm. Ve středu Z stěny byla umístěna kúlová jamka č. 1 o průměru 30 cm a hl. 34 cm, ve středu J stěny kúlová jamka č. 2 o prům. 26 cm a hl. 21 cm. Ve V stěně nebyla kúlová jamka zjištěna. J stěna objektu porušovala zahloubený objekt podolské kultury. Z objektu byla získána keramika, kostěný proplétáček, křesací kámen, struska a uhlíky.

1. Okrajový střep. Písčitého materiálu s příměsí drobných kamínků a zrníček slídy, okraj obtáčen. Dobře vypálen, barva hnědá. Prům. okraje cca 22 cm. Inv. č. 01240-86/89. Obr. 3:6.

2. Okrajový střep. Písčitého materiálu s nepatrnou příměsí hrubšího písku, okraj obtáčen. Dobře vypálen, barva hnědá. Prům. okraje 30 cm. Inv. č. 01240-87/89. Obr. 3:7.

3. Střep z výdutě. Písčitého materiálu s příměsí drobných kamínků a zrníček slídy. Dobře vypálen, barva hnědá. Inv. č. 01240-91/89.

4. Kostěný proplétáček. D 8,5 cm. Inv. č. 01240-93/89. Obr. 3:10.

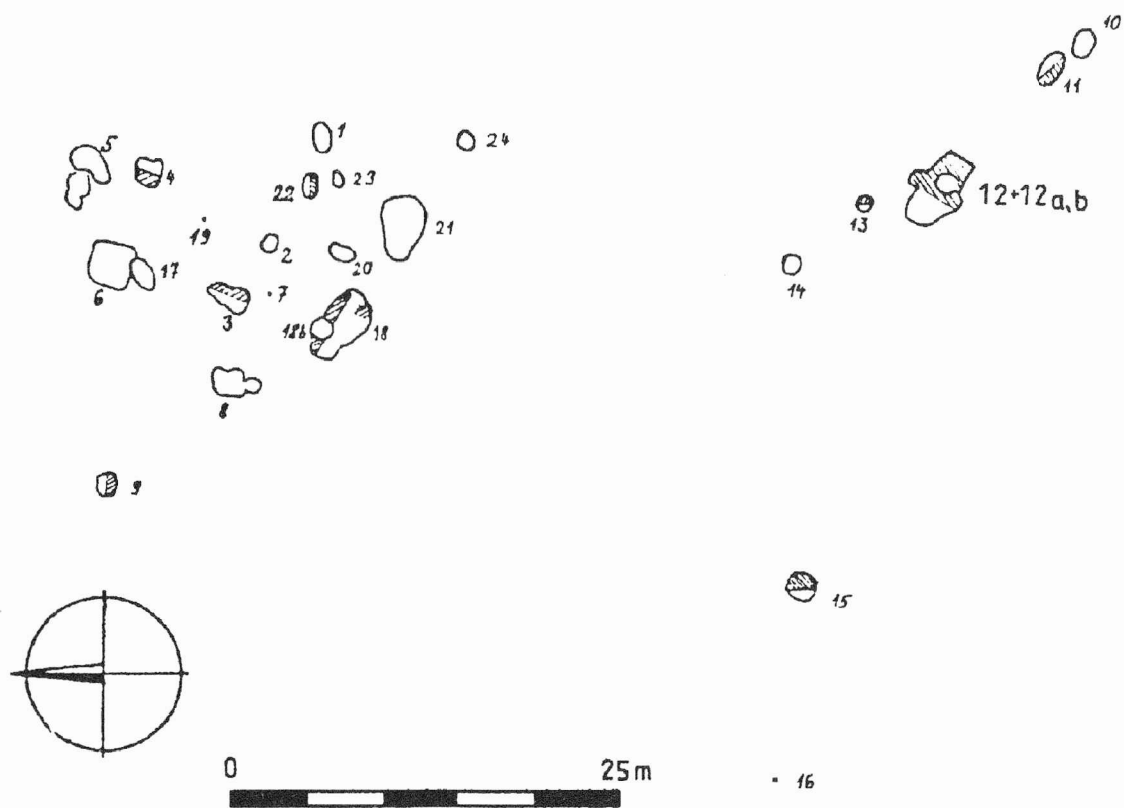
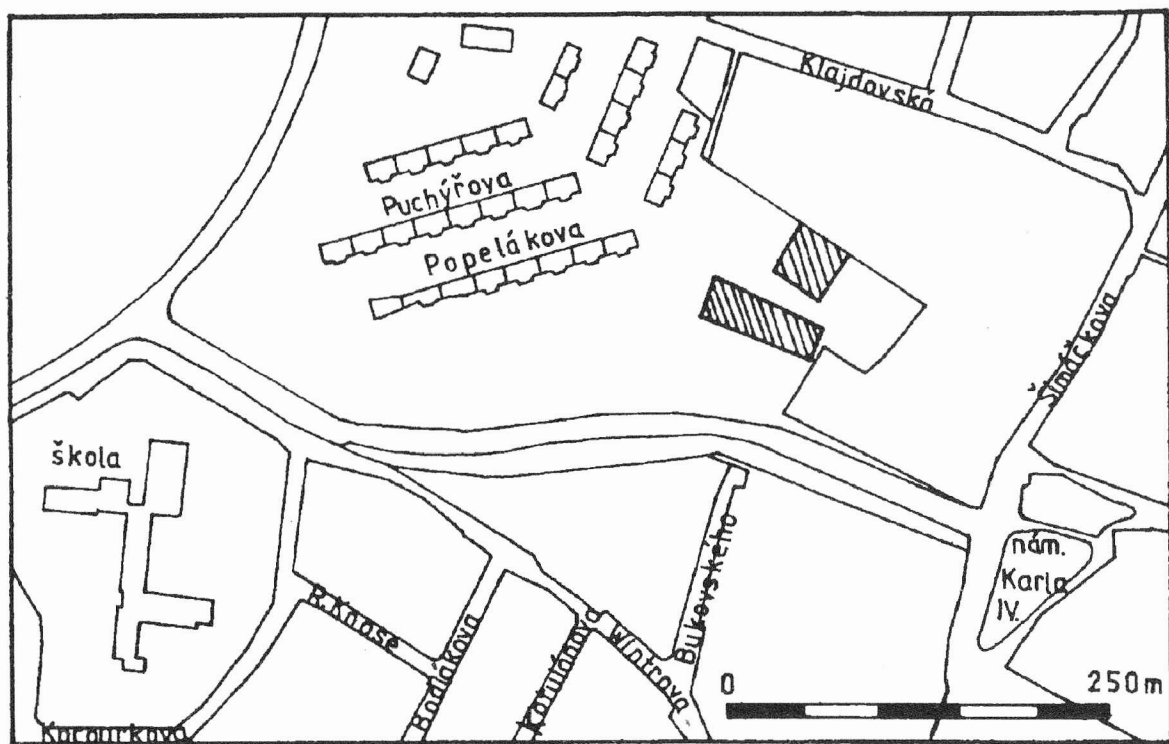
5. Rohovcový křesací kámen. D 2,3 cm. Inv. č. 01240-92/89. Obr. 3:2.

## Obj. č. 8 (obr. 2:2)

Protáhlá nepravidelně zahloubená jáma (nejv. zahl. 33 cm) s podélnou osou orientovanou S-J. Z objektu získána keramika, dva kostěné proplétáčky, zvířecí kosti, mazanice, uhlíky.

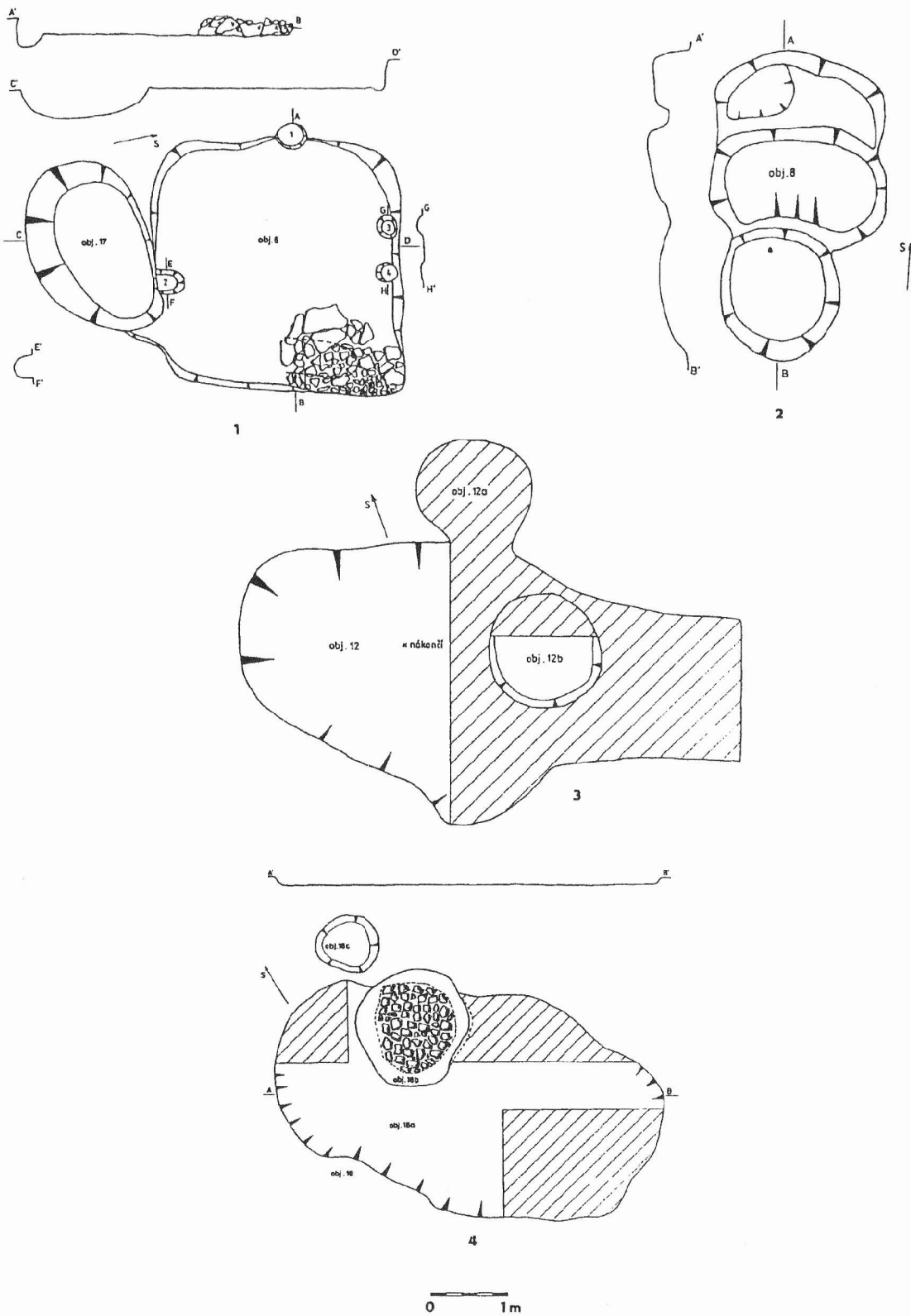
1. Okrajový střep. Písčitého materiálu se zrníčky slídy, okraj obtáčen. Dobře vypálen, barva hnědá. Prům. okraje 13 cm. Inv. č. 01240-96/89. Obr. 3:8.

2. Okrajový střep. Písčitého materiálu s nečetnými zrníčky slídy, okraj obtáčen. Dobře vypálen, barva tmavě hnědá. Prům. okraje 8 cm. Inv. č. 01240-114/89. Obr. 3:1.

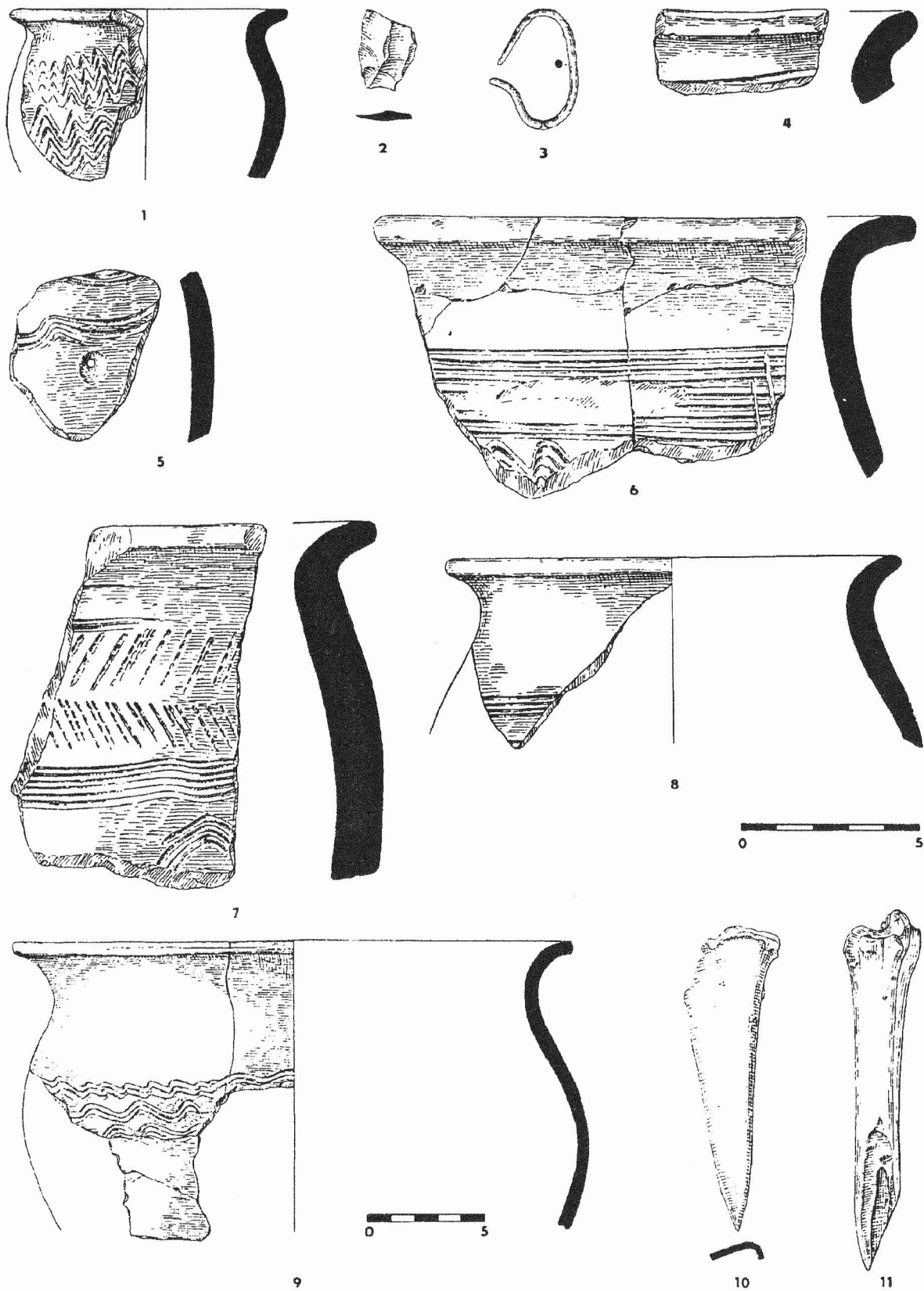


Obr. 1. Brno-Líšeň. Plán lokality v měř. 1:5000 a 1:500.





Obr. 2. Brno-Líšeň. Slovanské objekty. 1 obj. 6; 2 obj. 8; 3 obj. 12; 4 obj. 18.



Obr. 3. Brno-Líšeň. Nálezy ze slovanských objektů. 1,5,8,11 obj. 8; 2,6,7,10 obj. 6; 3,4,9 obj. 18b.

3. Střep z výdutě. Písčítý materiál s nečetnými zrníčky slídy. Dobře vypálen, barva tmavě hnědá. Druhotný provrt. Inv. č. 01240-98/89. Obr.3:5.

4. Zlomek kostěného proplétáčku. D 6,4 cm. Inv. č. 01240-103/89. 5. Kostěný proplétáček. D 10,1 cm. Inv. č. 01240-116/89. Obr. 3:11.

**Obj. č. 12** (obr. 2:3)

Protáhlá nepravidelně mělce zahluobená jáma (nejv. zahl. 36 cm), zasahující do staršího zahluobeného objektu podolské kultury č. 12b a snad i 12a.

Z objektu získány 3 drobné nezdobené keramické zlomky z písčitého materiálu se zrníčky slídy, dobře vypáleného, hnědé barvy. Dále amorfní zlomek železa a kovové nákončí pásu inv. č. 01240-152/89 (popis nákončí uveden v následujícím textu).

**Obj. č. 18b** (obr. 2:4)

Zásobnicová jáma vejčitého profilu, hl. 160 cm, zahluobená do rozsáhlého mělkého objektu kultury s moravskou malovanou keramikou. Spodní část jámy (2) obsahovala sypký popelovitý zásyp s četnými zvířecími kostmi, velkými kusy mazanice a uhlíky, horní část (1) byla zaplněna úlomky vápence. Z vrstvy (2) byla získána keramika, bronzová náušnice, zvířecí kosti, mazanice a uhlíky.

1. Okrajový střep. Písčítý materiál s příměsí slídy, okraj obtáčen. Dobře vypálen, barva hnědá až tmavě hnědá. Prům. okraje 24 cm. Inv. č. 01240-180/89. Obr. 3:9.

2. Okrajový střep. Písčítý materiál s nepatrnou příměsí drobných kamínků a zrníček slídy, okraj obtáčen. Dobře vypálen, barva hnědá. Prům. okraje 20 cm. Inv. č. 01240-181/89. Obr. 3:4.

3. Bronzová náušnice s odlomeným meandrovitým ukončením (?), silně deformovaná. Inv. č. 01240-195/89. Obr. 3:3.

V nálezovém souboru z výše popsaných objektů tvoří naprostou většinu keramika. Posuzujeme-li keramické nálezy jako celek, můžeme konstatovat zřetelnou jednotu složení materiálu i technologie. Materiál je vesměs písčítý s nepatrnou příměsí hrubší složky a drobných zrníček slídy, zbarvení se pohybuje ve škále středních až tmavých odstínů hnědé barvy. Z technologických ukazatelů je dobře sledovatelné obtáčení okrajů, zachycené bez výjimky na všech nalezených okrajových střepích. Těchto zjištění však nelze využít k pokusu o užší datování souboru, neboť shodné vlastnosti tvoří charakteristiku slovanské keramiky na našem území po značně dlouhé časové období. Při pokusu o zařazení typologické je třeba v první řadě vzít v úvahu dosud publikovaný materiál ze slovanského hradiska Staré Zámky u Líšně (STAŇA 1960, 240-293), v jehož blízkosti se nově objevené sídliště nachází (obě lokality jsou od sebe vzdáleny vzdušnou čarou 1,65 km). Keramické nálezy z ul. Popelákovy se při tomto srovnání vyznačují zřetelně starobylejším rázem, než keramika Staňova I. horizontu osídlení ze Starých Zámek, kladeného do konce 9. a průběhu 10. stol. - jsou zde zastoupeny pouze jednoduché typy ven vyhnutých a zaoblených či hladce seříznutých okrajů, zatímco zcela chybí vyvinuté, výrazné okraje, tvořící v I. horizontu Starých Zámek většinu. Keramika z Popelákovy ul. je v rámci Brna srovnatelná spíše s nálezy z nedalekých Maloměřic, kladenými do počátku 9. stol. (DOSTÁL 1966, tab. IX:2). Přestože při pokusu o datování tak nepočetného a víceméně náhodně vzniklého souboru je nutno brát v úvahu možnost zákonitě dané značné chyby, domnívám se, že slovanské osídlení na ul. Popelákově lze klást spíše k přel. 8.- 9. stol. Jak ukazuje pokročilejší profilace fragmentu s inv. č. 01240-180/89 (obr. 3:9), žila osada jistě nejméně do jeho poloviny. Uvedenému časovému intervalu neodporuje ani dosavadní názor na dataci náušnice s meandrovitým ukončením (DOSTÁL 1966, 31,32).

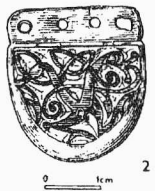
Zcela mimořádným nálezem je kovové nákončí z obj. 12 (obr. 4:2-3). Bylo vyrobeno litím, oboustranně pozláceno a na lící straně zdobeno vrubořezem. Pozlacení je na vystupujících

plochách líce a na ploché rubní straně téměř úplně setřeno, takže se zachovalo neporušené pouze v negativních plochách vrubořezu. Použitým základním materiálem je slitina kovů, jejíž hlavní složky tvoří měď Cu (cca 90%) a zinek Zn (cca 10%). Nejedná se tedy o bronz, ale o slitinu, nazývanou dnes tombak a používanou ve šperkařství při výrobě drobných ozdobných předmětů, jejichž povrch je upravován zlacením (viz připojený posudek, za jehož laskavé vypracování děkují RNDr. L. Karmazinovi, CSc. z Ústavu fyzikální metalurgie ČSAV v Brně). Uvedené složení je u předmětů z archeologických nálezů zatím ojedinělé, lze však předpokládat, že užití tombaku bylo známo už ve starších obdobích. Určitá část předmětů, dnes známých z archeologické literatury pod běžným pojmem pozlacený bronz, by mohla být ve skutečnosti z tombaku.

Nákončí je jazykovitého tvaru, poměrně krátké a široké, takže má téměř čtvercový obrys (d. 27 mm, š. 24 mm.). Těmto nevelkým rozměrům odpovídá i tloušťka předmětu, která činí v týlní části 1 mm, ve výzdobném poli max. 2 mm. Týl je tvořen hladkou destičkou obdélníkovitého tvaru o š. 6 mm, v níž jsou provrtány čtyři otvory pro nýty, sloužící k upevnění nákončí na pás. Tři otvory jsou pravidelného kruhového tvaru o průměru 1,5 mm, čtvrtý je nepravidelně obdélný, d. 3 mm. Tato nepravidelnost je patrně důsledkem opakovaného upevňování nákončí na opasek a mohla by spolu se setřeným pozlacením a drobnou prasklinou na okraji týlu (a snad i s malou nepravidelností obrysu týlní destičky) být dokladem dlouhého a častého používání předmětu.

Výzdobné pole přibližně trojúhelníkovitého tvaru je po obvodu lemováno hladkou lištou o š. 1 mm, v dolní části rozšířenou až na 3 mm. Vnitřní plocha, připomínající štít, je vyplněna stylizovanou postavou zvířete, vytvořenou ve výrazném hlubokém vrubořezu tím způsobem, že vlastní výzdobný motiv je ponechán v původní úrovni povrchu, zatímco volné plochy jsou odebrány. Motiv je tak i při složitosti kompozice dobře přehledný a působí velmi výrazným dojmem. Hlava, traktovaná podobně jako hlava ptáka, je téměř vyplněna okem kapkovitého tvaru, ze široce rozevřené tlamy vybíhá dlouhý úponkovitý jazyk, procházející pod krkem a přes hřbet zvířete a spirálovitě ukončený. V partii nad levou přední končetinou z něj vyrůstá jeden list trojúhelníkovitého tvaru se zdůrazněnou levou polovinou. Hlava mírným obloukem přechází do protáhlého esovitě prohnutého krku, nasedajícího v ostrém úhlu na vlastní štíhlé, rovněž esovitě prohnuté tělo. V místě ohybu jsou nasazeny dvě silně pokrčené horní končetiny, ukončené rozdvojenými spáry. Levá plec je vyplněna třemi klínovitými zářezy, pravá plec nese jednoduchou spirálu. Zadní končetina je pouze jedna, opět ve stejné silně pokrčené poloze a stejným způsobem ztvárněným rozdvojeným spárem. Na konec trupu nasedá dlouhý ocas, který je zároveň hlavním výzdobným motivem horní části výzdobné plochy. Vytváří zde vícenásobný pletencový ornament, jehož levá část vyplňuje levý horní roh, střední část volnou plochu mezi hřbetem a hlavou zvířete, pravá, koncová část, ukončená obdobně jako jazyk spirálou, se nachází pod hlavou. Celý značně komplikovaný motiv je na vymezené ploše uspořádán velmi přehledně a logicky, takže i přes vysoký stupeň stylizace působí zvířecí postava přirozeným a nenásilným dojmem a harmonicky vyplňuje výzdobné pole.

Nákončí z Brna - Líšně je nádherným a na Moravě dosud ojedinělým exemplářem patřícím do skupiny předmětů zdobených v anglokarolinském zvěrném stylu. Jeho téměř čtvercový tvar je mezi nálezy nákončí v této skupině poměrně vzácný, neboť u většiny exemplářů výrazně převládá délka nad šířkou (srv. Bakka 1983, s. 15, Ypey 1968, s. 176-178). Proporcemi se mu blíží pouze nákončí z Picena (HASELOFF 1951, tab. 15: 12), které je však odlišné motivicky. Obdélníková týlní destička se 3 - 4 otvory pro nýty, jimiž se nákončí připevňovalo na opasek, je naopak u tohoto typu nákončí zcela běžná. Pouze některé masivnější kusy, u nichž to jejich větší tloušťka na rozdíl od gracilního líšeňského nákončí dovoluje, byly v týlní části zdvojeny, takže konec řemene mohl být vsunut mezi obě destičky a tam upevněn nýty. Zúžení výzdobné plochy ve spodní části je na nákončích zdobených anglokarolinským zvěrným stylem rovněž dosti obvyklé, zřetelné je například na nizozemských nálezech z Rossumu a Wijku bij Duurstede



Obr. 4. 1 mapka rozmístění nálezů v anglokarolinském zvěrném stylu; 2,3 Brno-Líšeň, nákončí z obj. 12.

evangeliáře z Lindau a rovněž na pásové garnituře z Mogorjela (WERNER 1960/61, s. 253). Mnohem častější je ovšem ve vyvinuté podobě, jak ji nacházíme téměř na všech exemplářích předmětů zdobených v anglokarolinském zvěrném stylu. Typické pro tento styl je i zobrazení rozdvojeného spáru, které v tvarově nejbližší variantě nacházíme opět na desce staršího evangeliáře z Lindau nebo na kalichu vévody Tassila (BAKKA 1983, s. 20, obr. 13). Konečně k nejčastějším a nejoblíbenějším motivům v okruhu anglokarolinského umění patří motiv pletence. V podobě, ve které se objevuje na líšeňském nákončí (tzv. zalomený uzel), jej nalezneme jak na knižní malbě (viz např. KARL der GROSSE 1965, obr. 65, 72, 78), tak na trojrozměrných předmětech vesměs sakrálního účelu, jako jsou kupříkladu bohatě zdobené relikviáře z Andenne nebo Churu (STEIN 1968, s. 46 ad.). Mj. byl užit i na deskách evangeliáře z Lindau a na Tassilově kalichu.

Na základě tohoto stručného rozboru hlavních stylových prvků výzdoby líšeňského nákončí je možno poukázat na jeho zřetelnou stylovou příbuznost v první řadě s výzdobou desky staršího evangeliáře z bavorského Lindau, stejně jako na některé rysy shodné s výzdobou známého kalichu vévody Tassila, podle něž bývá označován celý stylový okruh (STEIN 1967, s. 46, 51). Počátky stylu je možno nepochybně hledat na britských ostrovech, kde se v oblasti Northumbrie vytvořilo v 7. a 8. stol. politické a náboženské centrum, které umožnilo mimořádný kulturní a umělecký rozvoj této části země (severní Anglie a část jižního Skotska). Nově vzniklý insulární styl byl

(YPEY 1968, s. 177-181, obr. 1:5, 2:7) nebo z jugoslávského nálezu z lokality Gornji Vrbljani (VINSKI 1977/78, s. 150, obr. 1). Při bližším pohledu je zřejmé, že toto zúžení bylo děláno v první řadě z důvodů praktických, neboť zaoblení, případně zeslabení okrajů dovolovalo snáze protáhnout nákončí přezkou či průvlečkou na pásu. Pro určení pravděpodobné oblasti vzniku líšeňského nákončí, které je v našem prostředí nepochybně importem, je však nejdůležitější vlastní zvířecí ornament a způsob jeho ztvárnění v celku i v detailech. Tak dlouhý úponkovitý jazyk s asymetricky nasazeným listem najdeme např. u zvířecí postavy na desce staršího evangeliáře z Lindau (BAKKA 1983, s. 12, obr. 9), asymetricky tvarovaný list se vyskytuje na úponkovitém motivu zvířecího ornamentu na poháru z Fejo (BAKKA 1983, s. 23, obr. 15) a na úponce zdobící okraj nákončí z Rossumu (YPEY 1968, s. 177, obr. 1:5). Třemi klínovitými vropy je zdobena přední končetina zvířete na nákončí z Bremen - Mahndorfu (HASELOFF 1978, s. 541, obr. 14), rudimentární voluta se vyskytuje u zvířecích postav na desce staršího



výsledkem spojení tří různých složek: profánní anglosaské tradice ve zpracování kovů, dále pozdně keltské spirálové ornamentiky, přinesené do Northumbrie misíí keltské církve, a nakonec mediterránní klasicko-byzantské umělecké tradice, se kterou se Northumbrie seznámila prostřednictvím vysokých hodnostářů římské církve (BAKKA 1983, s. 23). Předměty vytvořené v tomto stylu staly se pak součástí výbavy anglosaských misíí, působících na evropském kontinentu od konce 7. a v průběhu 8. století. Vznik stylu Tassilova kalichu, v němž se mísí insulární základ s podněty z domácího karolinského umění, je kladen do souvislosti především s činností misie Bonifaciovy, působící v letech 722 až 754 v Durynsku a jižním Německu (založení biskupství v Řezně, Freisingu, Salcburku a Pasově, HASELOFF 1978, s. 525-527). Oblast rozšíření nálezů v tomto stylu, uváděném v literatuře i pod názvy “anglokarolinský zvířecí styl”, “insulární styl kontinentálního ražení”, “raně karolinský styl” nebo “misionářský styl”, tuto teorii výrazně podporuje (obr. 4:1).

Jak napovídá stylová příbuznost výzdoby líšeňského kování s výzdobou staršího evangeliáře z Lindau a Tassilova kalichu, můžeme jeho původ hledat v okruhu salcburských uměleckořemeslných dílen někdy kolem roku 800, snad o něco dříve. O témže původu a časovém zařazení uvažuje D. Bialeková u nálezu kování z Hradce u Prievizy (BIALEKOVÁ-PIETA 1964, s. 458). Lze se domnívat, že dílna, která zhotovila líšeňské kování, měla nepochybně úzké spojení s církevním prostředím, nebyla-li přímo jeho součástí. Tím je možno vysvětlit vysokou uměleckou úroveň provedení, nasvědčující znalosti kvalitních předloh a dokonalému pochopení motivu.

Nález předmětu, který můžeme označit za luxusní importovaný výrobek na sídlišti agrárního charakteru, je nepochybně nutno dávat do souvislosti se vztahem slovanského osídlení na ul. Popelákově k výšinnému hradisku Staré Zámky u Líšně. Potvrzuje se tak význam tohoto centra slovanské sídlištní aglomerace na svitavském levobřeží (MĚŘÍNSKÝ 1987, s. 255-257) zřejmě již v období počátku 9.stol.

### Zpráva o analýze nákončí

Dodané nákončí bylo v konzervovaném stavu. Povrch předmětu byl pokryt, s výjimkou zbytků zlacení, červenohnědou vrstvou korozních produktů mědi. Na tomto povrchu nebylo možno provést spolehlivou analýzu materiálu. Proto na zadní straně nákončí byla železným pilníkem odstraněna na malé plošce tato povrchová vrstva až na lesklý červený kov. Na obnažené plošce bylo zjištěno složení základního kovu lokální elektronovou mikroanalýzou s použitím energiově dispersivního systému (přístroje : rastrovací elektronový mikroskop Philips SEM 505 a analyzátor Edax PV 9900). Analýzou ve třech blízkých bodech byly zjištěny tyto obsahy složek (údaje ve váh. %) :

Cu	Zn	Fe	S
87,8	10,4	0,4	1,4
89,7	10,0	0,3	0,0
89,6	9,7	0,5	0,2

Z těchto údajů lze odvodit, že základním materiálem nákončí je slitina na základě Cu-Zn, která se v současné terminologii nazývá tombak (druh mosazi používaný i v současné době na drobné ozdobné předměty, nepravé šperky a jako podklad při pozlacení - tombak má barvu blízkou zlatu). V materiálu nebyl zjištěn cín, tj. jeho eventuální obsah je nižší než je hranice detekovatelnosti, která je asi 0,1%. To značí, že nákončí není zhotoveno z bronzu. Zjištěné malé obsahy železa a síry nemusí být příměsemi základního kovu, ale mohou představovat zbytky kontaminace povrchu po hrubém čištění. Spolehlivé určení jejich obsahu by vyžadovalo důkladnější očištění povrchu spojené s větším narušením předmětu, které je nežádoucí. Obsah těchto příměsí není podstatný pro předchozí základní charakteristiku materiálu.

Vypracoval: RNDr. Lubomír Karmazin, CSc., ÚFM ČSAV Brno



## Literatura

- BAKKA, E. 1983: Westeuropäische und nordische Tierornamentik des achten Jahrhunderts in überregionalem Stil III, Studien zur Sachsenforschung 4, Hildesheim, 1-56.
- BIALEKOVÁ, D. - PIETA, K. 1964: Zist'ovací výskum v Hradci, okres Prievidza, Slovenská archeol. XII-2, 447-466.
- HASELOFF, G. 1951: Der Tassilokelch, Münchner Beiträge zur Vor- und Frühgeschichte 1, München.
- HASELOFF, G. 1978: Angelsächsische Elemente in der spätsächsischen Kleinkunst, Sachsen und Angelsachsen. Ausstellung des Helms-Museums, Hamburgisches Museum für Vor- und Frühgeschichte, Hamburg. Veröffentlichungen des Helms-Museums 32, 525-541.
- HIMMELOVÁ, Z. - RAKOVSKÝ, I.: Záchraný výzkum v Brně-Lišni (okr. Brno-město). Přehled výzkumů 1989, v tisku.
- DOSTÁL, B. 1966: Slovanská pohřebiště ze střední doby hradištní na Moravě, Praha.
- KARL der GROSSE 1965: Karl der Grosse. Werk und Wirkung, Aachen.
- MĚŘÍNSKÝ, Z. 1988: K vývoji osídlení v brněnské oblasti od doby stěhování národů a k nejstarším dějinám Brna do vydání tzv. zakládacího privilegia v roce 1243, Najstaršie dejiny Bratislavy, Bratislava, 251-274.
- STAŇA, Č. 1960: Slovanské obytné objekty na hradišti Staré Zámky u Líšně, Památky archeol. LI-I, 240-293.
- STEIN, F. 1967: Adelsgräber des achten Jahrhunderts in Deutschland, Germanische Denkmäler der Völkerwanderungszeit Serie A, 9.
- VINSKI, Z. 1977-78: Novi ranokarolinški nalazi u Jugoslavii. Vjesnik Arh. Muz. Zagreb, X-XI, 143-208.
- WERNER, J. 1960-I: Ranokarolinška pojasma garnitura iz Mogorjela kod Čapljine, Hercegovina, Glasnik Zemaljskog muzeja v Sarajevu. Arheologija 15-16, 235-247.
- YPEY, J. 1968: Fundstücke mit anglo-karolingischer Tierornamentik in der niederländischen Sammlungen. Berichten van de Rijksdienst voor het Oudheidkundig Bodemonderzoek 18, 175-191.

### **Fund eines Riemenendes im angelkarolingischen Tierstil aus Brno- -Lišeň (Bez. Brno).**

Die im Oktober 1989 in Brno - Lišeň durchgeführte archäologische Rettungsgrabung, erfaßte auf der bisher un bebauten Fläche bei der Straße Popelákova Hinterlassenschaften einer prähistorischen bis frühmittelalterlichen Besiedlung. Es gelang Siedlungsobjekte der Kultur mit mährischer bemalter Keramik, der Jordanover Kultur und der Podoler Phase der mitteldanubischen Urnenfelderkultur zu untersuchen. Der jüngste Siedlungshorizont war durch vier slawische Objekte vertreten. Das eine von ihnen war eine eingetiefte Hütte mit Steinofen (Obj. 6), ferner gehörten zur slawischen Besiedlung zwei eingetiefte Objekte nicht feststellbaren Zweckes (8, 12) und eine Vorratsgrube (18). Die Existenz dieser Besiedlungsphase der Lokalität läßt sich in den Umbruch des 8. und 9. Jahrhunderts und in den Verlauf der 1. Hälfte des 9. Jahrhunderts legen.

Aus Obj. 12 stammt ein Riemenende von kurzer zungenartiger Form, mit Kerbschnitt verziert. Das Riemenende war aus Tombak (Legierung 90 % Cu und 10 % Zn) hergestellt und vergoldet. Als Hauptziermotiv ist eine in einem ungefähr dreieckigen Feld angebrachte stilisierte Tiergestalt. Durch seine Ausführung - tropfenförmiges Auge, S-förmig durchbogener Körper, die Art der Extremitäten - Stilisierung, lange rankenartige Zunge und langer ein Flechtenmotiv bildender Schwanz - weist es deutlich in den Umkreis von Gegenständen, die im sog. angelkarolingischen Tierstil (Tassilo-Kelchstil) hergestellt sind. Die detaillierte Analyse des Ziermotives zeigte eine Stilverwandtschaft vor allem mit der Verzierung der Einbanddeckel

(Tafeln) des älteren Evangeliars aus Lindau und des Tassilo-Kelches. Es ist also wahrscheinlich, daß man seinen Ursprung mit der Produktion der Salzburger kunstgewerblichen Werkstätten identifizieren kann, mit denen auch die Entstehung des Tassilo-Kelches (um 770) verbunden wird. Das Riemenende aus Líšeň wurde offensichtlich etwas später, am ehesten knapp vor dem J. 800, hergestellt. Im Hinblick zur hohen Qualität der kunsthandwerklichen Durchführung entstand es vermutlich in Werkstätten, die eng mit kirchlichem Milieu verknüpft waren. Sein Befund auf einer Siedlung vom Agrartypus, kann am ehesten durch die Kontakte der Niederlassung mit dem nahe liegenden Höhenburgwall Staré Zámky bei Líšeň erklärt werden.

## PŘEHLED VÝZKUMŮ 1990

<i>Vydává:</i>	Archeologický ústav Akademie věd ČR Brno Koliště 19
<i>Odpovědný redaktor:</i>	Dr. Jaroslav Tejral
<i>Redakce:</i>	Dr. Eduard Droberjar (vedoucí redaktor) Dr. Lumír Poláček, Dagmar Vorlíčková
<i>Překlady:</i>	Dr. R. Tichý, E. Tichá
<i>Kresby:</i>	A. Krechlerová a autoři příspěvků
<i>Na titulním listě:</i>	bronzový přívěsek z depotu v Polešovicích
<i>Tisk:</i>	Tiskárna Gloria, Rosice u Brna
<i>Evidenční číslo:</i>	ÚVTEI-73332
<i>Vydáno jako rukopis:</i>	450 kusů

PD 1520

1990. (1993.)