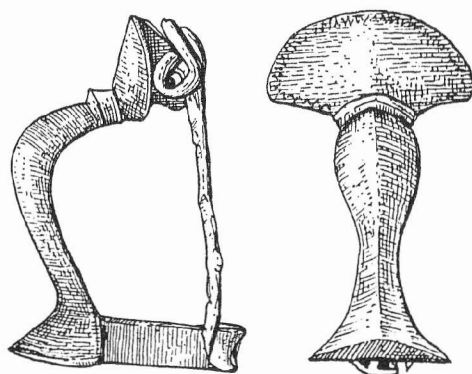


ARCHEOLOGICKÝ ÚSTAV AKADEMIE VĚD ČESKÉ REPUBLIKY  
V BRNĚ

**PŘEHLED VÝZKUMŮ**  
**39 (1995-1996)**

ISSN 1211-7250  
ISBN 80-86023-17-6



BRNO 1999

## PŘEHLED VÝZKUMŮ 39 (1995-1996)

Vydává:	Archeologický ústav AV ČR Brno Královopolská 147, 612 00 Brno E-mail: ps@iabrno.cz <a href="http://www.iabrno.cz/3ca.htm">http://www.iabrno.cz/3ca.htm</a>
Odpovědný redaktor:	PhDr. Jaroslav Tejral, DrSc.
Redakce a příprava pro tisk:	Mgr. Balázs Komoróczy, Ing. Petr Škrdla
Na titulním listě:	Římská bronzová kolínkovitá spona z Mušova
Kresba:	Lubomíra Trávničková
Tisk:	Bekros
Náklad:	350 ks

Publikace neprošla redakční ani jazykovou úpravou.

*Published by:*

AÚ AV ČR Brno, Královopolská 147, 612 00

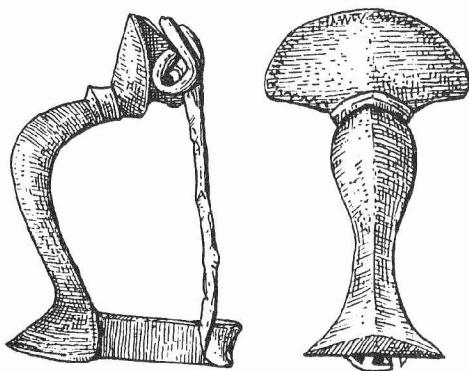
All rights reserved.

© 1999 by the Authors and IA AS CR Brno.

ARCHEOLOGICKÝ ÚSTAV AKADEMIE VĚD ČESKÉ REPUBLIKY  
V BRNĚ

# PŘEHLED VÝZKUMŮ 39 (1995-1996)

ISSN 1211-7250  
ISBN 80-86023-17-6



PD 4423 / 39. 1995-1996. (1999)



1178/004

BRNO 1999

S 9990385 491

850,-



### **Odešel profesor Josef Poulík**

Dne 9. března 1998 se moravští archeologové společně s kolegy z Čech, ze Slovenska, Rakouska a Německa a s širokou brněnskou veřejností rozloučili s dlouholetým ředitelem Archeologického ústavu ČSAV v Brně, prof. PhDr. Josefem Poulíkem, DrSc.

Prof. Poulík se narodil 6.8.1910 v Jiřkovících, v kraji bohatém na archeologické památky. Ty jakoby mu již v dětském věku učarovaly. Od nejtělejšího mládí je zachraňoval a zúčastňoval se jejich vykopávek. Vystudoval textilní střední školu, avšak místo do textilního průmyslu, šel do Moravského zemského muzea, aby alespoň jako pomocný pracovník byl ve styku s archeologií. Doplnil si maturitu na reálném gymnasiu a v předvečer války začal studovat prehistorii na univerzitě v Brně. Uzavření českých vysokých škol na podzim 1939 mu znemožnilo řádné studium. Nerezignoval však. Zaměřil své bádání na slovanské památky. Prováděl v těžkých dobách jejich výzkum v terénu i v muzejních sbírkách a připravil disertační práci „Staroslovanská Morava“. Promoval v roce 1946 na Karlově univerzitě u prof. Eisnera. Již během války navázal úzké kontakty s pražským Státním archeologickým ústavem (SAÚ) a jeho ředitelem Jaroslavem Böhmem. V roce 1945 byl pověřen řízením pobočky SAÚ v Brně. Pod jeho vedením se stala brněnská pobočka v roce 1952 součástí ČSAV a v šedesátých letech potom

samostatným ústavem ČSAV, který byl koordinačním střediskem archeologického výzkumu pro Moravu a Slezsko. V Archeologickém ústavu ČSAV vyrostl prof. Pouлік v osobnost evropského formátu. Evropský věhlas získal svými mimořádnými objevy, z nichž vynikají především staroslovanské Mikulčice. Vřelé přijetí v nejširší veřejnosti mu zajistil jeho přirozený demokratický cit. Přednášel o svých objevech se stejným zápalem jak badatelům na univerzitách a na mezinárodních kongresech, tak i prostým lidem na moravských vesnicích a žákům a studentům na školách. V krátkém nekrologu nelze podrobně zhodnotit celé životní dílo J. Poulíka, které 45 let vyrůstalo v rámci brněnského Archeologického ústavu, v jehož čele po celou tuto dobu stál. Je možno pouze načrtnout několik rysů badatele a člověka a to tak, jak se jevil nejbližším spolupracovníkům a podřízeným. Začátky v poválečné pobočce ústavu v Brně byly skromné. Většina tehdejších archeologů na Moravě pocházela z generace zanícených amatérů třicátých let. Noví adepti teprve nastupovali na univerzitu. První rozsáhlé výzkumy na jižní Moravě prováděl proto J. Pouлік sám. Základ rozvoje pracoviště položil zaměstnáním technických pracovníků - fotografa, kresliče, spolehlivé sekretářky a několika terénních techniků. Ti pak vytvářeli dobré zázemí i pro výzkumnou práci postupně nastupujících mladých archeologů. Rozvoj ústavu umožnilo jeho začlenění do ČSAV. Zaslouhou J. Poulíka je, že se v těžkých politických poměrech nedal spoutat kádrovými normami a vybíral spolupracovníky podle jejich odborných schopností. Tak vytvořil v padesátých letech tvůrčí kolektiv, který mohl provádět nejen desítky záchranných akcí na celé Moravě, nýbrž i velké systematické výzkumy z různých předhistorických období od paleolitu až do slovanské mladší doby hradištní. J. Pouлік byl na jedné straně přísný šéf, který svědomitě podřízené kontroloval a vyžadoval hodně dobré práce, na druhé straně ale uměl přátelsky poradit a pochopit různé problémy svých spolupracovníků. Dokázal stmelit různorodé členy ústavu ve společenství zapálené pro archeologický výzkum. Velkolepé výzkumy ústavu, z nichž vysoko vyčnívaly prof. Poulíkem objevené velkomoravské Mikulčice, přiváděly také do ústavu četné zahraniční hosty, kteří všichni oceňovali nejen samotné nálezy, nýbrž i přátelskou atmosféru ústavu, vytvářenou jeho ředitelem. Ten pak dovedl při svých cestách do zahraničí připravit dobré podmínky pro studijní pobyty pracovníků ústavu v dobách, kdy výjezdy do ciziny nebyly zcela běžné.

Vrcholu popularity dosáhl prof. Pouлік v šedesátých letech. Do jeho života zasáhl stejně hluboko jako do vývoje celého národa kritický rok 1968. Přebíratné dění znemožnilo spravedlivé ocenění ústavu za náročnou realizaci úspěšné státní reprezentační výstavy Velká Morava, kterým mělo být postavení pro ústav vyprojektované budovy. Zdánlivá kariéra J. Poulíka po roce 1970 mu zdaleka nepřinášela to vnitřní uspokojení, kterého se mu dostávalo v upřímném ovzduší relativně malého, úspěšného pracoviště. Téměř dvojnásobný personální nárůst ústavu umožnil provedení rozsáhlých záchranných výzkumů, nepřispěl ale k potřebnému rozvoji teoretického bádání, k němuž ústav shromáždil téměř nepřehledný fond památek. Smutnou skutečností zůstává, že právě výzkum slovanského období, kterému J. Pouлік zasvětil podstatnou část svého života, se v ústavu v posledních letech jeho vedení dostal do určité krize. Později panu profesorovi nezpůsobilo potěšení ani nezbytné rozdělení ústavu v transformačním procesu Akademie. Nemohl to již pochopit. Nikdo mu nevysvětlil, že i pro ústav platí, jak to dříve často sám zdůrazňoval: "má dáti - dal", a že to "má dáti" znamená také vyhodnotit vykopané památky, udělat z nich cenné hmotné historické prameny a na jejich základě teoretickým studiem přispět k pravdivému poznání pravěkých a raně historických dějin. S lítostí jsme sledovali, že základní pracoviště, které založil a pod jehož vedením dlouhou dobu rozkvétalo, se mu stalo jakoby cizím. Přece však i my jsme viděli, že až do poslední doby mu nebyl zcela lhostejný osud archeologického bádání na Moravě a tedy ani osud Archeologického ústavu AV ČR.

Profesor Josef Pouлік spojil svůj osud od mládí s archeologií. Žil plný život v nelehkých historických podmínkách, s nimiž se snažil vždy svým způsobem optimálně vyrovnat. Pevnou oporou v životě mu byla jeho maminka, relativně prostá venkovská žena, a jemná vzdělaná paní, jeho manželka Julie. Jejich vliv mu dával sílu k osobnímu přiznání svých omylů a nedostatků i k přijetí někdy snad tvrdé kritiky svého počínání. Pán života a smrti mu dal do nejvyššího věku duševní svěžest, nabídl mu hodně času k zamyšlení a zhodnocení celoživotního snažení. Když ho dne 28.2.1998 povolal, byl nepochybně pan profesor dobře připraven. Všichni pracovníci Archeologického ústavu budou vzpomínat na všechno kladné, co pro rozvoj ústavu vykonal, a na krásná léta, která pod jeho vedením prožili.

*Čeněk Staňa*

## Obsah:

### STUDIE A KRÁTKÉ ČLÁNKY

J.Svoboda	Metody, analogie a interpretace v paleolitickém výzkumu	17
V.Sládek	O původu anatomicky moderního člověka ( <i>H. sapiens sapiens</i> ): přehled teorií a modelů	35
P.Škrdla, R.Musil	Jarošov II - Nová stanice gravettienu na Uherskohradištsku	47
P.Škrdla	Gravettské kamenné retušery a počátky technologie broušení kamene	63
P.Kos	Nález pravěké keramiky a fosilních kostí v Jeskyni Malý Lesík u Březiny	75
J.Tejral	Zum Stand der archäologischen Forschung über den römischen militärischen Eingriff in Gebieten nördlich der Donau	81
B.Komoróczy	Zpráva o výzkumu fortifikace římského krátkodobého tábora a objektů sídliště z doby římské na lokalitě Mušov–Na Pískách v letech 1995-1996	165
M.Kazanski	L'armement slave du haut moyen-age (Ve-VIIe siecles). A propos des chefs militaires et des guerriers professionnels chez les anciens Slaves	197

### PŘEHLED VÝZKUMŮ NA MORAVĚ A VE SLEZSKU

#### PALEOLIT

BÍLOVEC (okr. Nový Jičín)	J.Diviš	241
BRANKA (okr. Opava)	L.Jarošová	242
BRNO - LÍŠEŇ (okr. Brno)	P.Škrdla, V.Sládek	243
DEŠOV (okr. Třebíč)	P.Obšusta	245
DIVNICE (okr. Zlín)	P.Škrdla	246
DOLNÍ VĚSTONICE (okr. Břeclav)	P.Škrdla	247
MIKULČICE (okr. Hodonín)	P.Škrdla, L.Poláček, J.Škojec	249
MOKRÁ (okr. Brno)	P.Škrdla	258
OPATOVICE (okr. Vyškov)	J.Svoboda	261
OTICE (okr. Opava)	L.Jarošová	266
PAVLOV (okr. Břeclav)	J.Svoboda, P.Škrdla	266
PETŘKOVICE (okr. Ostrava-město, okr. Ostrava)	L.Jarošová	269
STACHOVICE (okr. Nový Jičín)	J.Diviš, D.Fryč	270
UHERSKÉ HRADIŠTĚ - JAROŠOV (okr. Uherské Hradiště)	P.Škrdla	274

#### NEOLIT

<b>BÍLOVICE-LUTOTÍN (okr. Prostějov)</b>	M.Šmíd	277
<b>ČELECHOVICE NA HANÉ (okr. Prostějov)</b>	M.Šmíd	277
<b>DOMAŽELICE (okr. Přerov)</b>	J.Peška, M.Bém	277
<b>CHOLINA (okr. Olomouc)</b>	M.Šmíd	277
<b>IVANOVICE U BRNA (okr. Brno - město)</b>	M.Geisler	278
<b>KLADNÍKY (okr.Přerov)</b>	J.Peška, M.Bém	278
<b>KOJETÍN (okr. Přerov)</b>	M.Kalábek	279
<b>KOSTELEEC NA HANÉ (okr. Prostějov)</b>	Z.Čižmář, M.Šmíd	279
<b>KUŘIM (okr.</b>	M.Bálek , A.Matějčíková	280
<b>MOKRÁ (okr. Brno-venkov)</b>	P.Škrdla	281
<b>MOKRÁ (okr. Brno-venkov)</b>	P.Kos	285
<b>MOSTKOVICE (okr. Prostějov)</b>	M.Šmíd	287
<b>MOSTKOVICE (okr. Prostějov)</b>	M.Šmíd	287
<b>MOSTKOVICE (okr. Prostějov)</b>	M.Šmíd	287
<b>OCHOZ (okr. Brno-venkov)</b>	P.Kos	288
<b>ONDRATICE (okr. Prostějov)</b>	P.Fojtík	288
<b>PAVLOVICE U PŘEROVA (okr.Přerov)</b>	J.Peška, M.Bém	289
<b>PŘÁSLAVICE - KOCOUROVEC (okr. Olomouc)</b>	M.Kalábek	289
<b>PŘÍLOŽANY (okr. Třebíč)</b>	P.Obšusta	290
<b>SELOUTKY (okr. Prostějov)</b>	P.Procházková	291
<b>SYROVICE (okr. Brno - venkov)</b>	M.Geisler	292
<b>TUROVICE (okr. Přerov)</b>	J.Peška, M.Bém	294
<b>VÝČAPY (okr. Třebíč)</b>	P.Obšusta	294
<b>E N E O L I T</b>		
<b>DRNOVICE (okr. Vyškov)</b>	B.Mikulková	301
<b>KLADNÍKY (okr. Přerov)</b>	J.Peška, M.Bém	301
<b>OSEK NAD BEČVOU (okr. Přerov)</b>	J.Diviš	301
<b>PAVLOVICE U PŘEROVA (okr.Přerov)</b>	J.Peška, M.Bém	302
<b>PŘEROV II - PŘEDMOSTÍ (okr. Přerov)</b>	Z.Schenk	304
<b>SUŠICE (okr. Přerov)</b>	J.Diviš	304
<b>VELKÁ BÍTEŠ (okr. Žďár nad Sázavou)</b>	L.Šebela, M.Kubala	307
<b>VYŠKOV - NOSÁLOVICE (okr. Vyškov)</b>	B.Mikulková	308
<b>D O B A B R O N Z O V Á</b>		
<b>BOROTICE (okr. Znojmo)</b>	S.Stuchlík	315
<b>BRATČICE (okr. Brno-venkov)</b>	P.Kos	315
<b>BUK (okr. Přerov)</b>	M.Kalábek	316
<b>HODĚJICE (okr. Vyškov)</b>	P.Kos	316

<b>KLENTNICE (okr. Břeclav)</b>	P.Kos	317
<b>MODŘICE (okr. Brno - venkov)</b>	P.Kos	319
<b>MYSLEJOVICE (okr. Prostějov)</b>	P.Procházková	319
<b>OHROZIM (okr. Prostějov)</b>	P.Fojtík	319
<b>OLOMOUC - SLAVONÍN (okr. Olomouc)</b>	J.Peška, M.Bém	321
<b>OLOMOUC - SLAVONÍN (okr. Olomouc)</b>	J.Peška, M.Bém	322
<b>OTNICE (okr. Vyškov)</b>	P.Kos	324
<b>PROSTĚJOV (okr. Prostějov)</b>	P.Procházková	324
<b>PROSTĚJOV - ČECHOVICE (okr. Prostějov)</b>	P.Dohnalová, P.Procházková	326
<b>PŘÁSLAVICE (okr. Olomouc)</b>	M.Kalábek	326
<b>SELOUTKY (okr. Prostějov)</b>	P.Procházková	327
<b>SLATINICE (okr. Olomouc)</b>	M.Přichystal	328
<b>SLAVKOV (okr. Vyškov)</b>	P.Kos	329
<b>SOBOTOVICE (okr. Brno-venkov)</b>	M.Geisler	329
<b>TVAROŽNÁ (okr. Brno-venkov)</b>	P.Kos	330
<b>ÚJEZD U BRNA (okr. Brno - venkov)</b>	M.Geisler	331
<b>ÚJEZD U BRNA (okr. Brno - venkov)</b>	M.Geisler	331

## **DOBA ŽELEZNÁ**

<b>BRATČICE (okr. Brno-venkov)</b>	P.Kos	337
<b>BRATČICE (okr. Brno-venkov)</b>	P.Kos	339
<b>BRNO (okr. Brno-město)</b>	P.Vitula	339
<b>DAMBOŘICE (okr. Hodonín)</b>	M.Geisler	341
<b>DOLNÍ VĚSTONICE (okr. Břeclav)</b>	S.Stuchlík	341
<b>DOLNÍ ÚJEZD (okr. Přerov)</b>	P.Vitula, M.Kalábek	342
<b>DRNOVICE (okr. Vyškov)</b>	B.Mikulková	344
<b>DRNOVICE (okr. Vyškov)</b>	B.Mikulková	344
<b>HERŠPICE (okr. Vyškov)</b>	P.Kos	347
<b>JAROMĚŘICE NAD ROKYTNOU (okr. Třebíč)</b>	P.Obšusta	348
<b>KUČEROV (okr. Vyškov)</b>	B.Mikulková	348
<b>MODŘICE (okr. Brno - venkov)</b>	M.Geisler	349
<b>MORAVSKÉ BRÁNICE (okr. Brno-venkov)</b>	P.Vitula	349
<b>NOVÉ BRÁNICE (okr. Brno-venkov)</b>	P.Vitula	350
<b>PŘÁSLAVICE (okr. Olomouc)</b>	P.Vitula, M.Kalábek	350
<b>PŘEROV II - PŘEDMOSTÍ (okr. Přerov)</b>	Z.Schenk	351
<b>PŘÍLOŽANY (okr. Třebíč)</b>	P.Obšusta	352
<b>SYROVICE (okr. Brno-venkov)</b>	P.Kos	353
<b>TVAROŽNÁ (okr. Brno - venkov)</b>	P.Kos	354
<b>URČICE (okr. Prostějov)</b>	Z.Čizmář	355



## DOBA ŘÍMSKÁ A STĚHOVÁNÍ NÁRODŮ

BOHDALICE (okr. Vyškov)	B.Mikulková	359
HODĚJICE (okr. Vyškov)	P.Kos	360
KOZLANY (okr. Vyškov)	B.Mikulková	360
MUŠOV (okr. Břeclav)	B.Komoróczy	360
MUŠOV (okr. Břeclav)	B.Komoróczy	366
SLAVONÍN (okr. Olomouc)	M.Šmíd	370

## STŘEDOVĚK A NOVOVĚK

BLANSKO (okr. Blansko)	J.Doležel	373
BOSKOVICE (okr. Blansko)	J. Sadílek	375
BRNO (okr. Brno-město)	R. Procházka	375
BRNO (okr. Brno-město)	R. Procházka	375
BRNO (okr. Brno-město)	R. Procházka	377
BRNO (okr. Brno-město)	R. Procházka	378
BRNO (okr. Brno-město)	R. Procházka	378
BRNO (okr. Brno-město)	R. Procházka	379
BRNO (okr. Brno-město)	R. Procházka	380
BRNO (okr. Brno-město)	R. Procházka	380
BRNO (okr. Brno-město)	R. Procházka	381
BRNO (okr. Brno-město)	R. Procházka	382
BRNO (okr. Brno-město)	R. Procházka	383
BRNO (okr. Brno-město)	M. Peška	384
BRNO (okr. Brno-město)	M. Peška	384
BRNO (okr. Brno-město)	M. Peška	385
BRNO (okr. Brno-město)	M. Peška	385
BRNO (okr. Brno-město)	R. Zatloukal	386
BŘEZINA (okr. Blansko)	P. Kos	386
BUKOVANY (okr. Hodonín)	M. Hložek	387
DOLANY (okr. Olomouc)	M. Kalábek	388
DOLNÍ KOUNICE (okr. Brno-venkov)	P. Kos	388
DOLNÍ KOUNICE (okr. Brno-venkov)	P. Kos	390
DOUBRAVNÍK (okr. Žďár n. Sázavou)	J. Doležel	391
HLÍNA (okr. Brno-venkov)	J. Doležel	392
HOLŠTEJN (okr. Blansko)	J. Doležel	395
HOLUBICE (okr. Vyškov)	P. Vitula	396
HORÁKOV (okr. Brno-venkov)	P. Kos	396

<b>HOŘICE (okr. Blansko)</b>	J. Doležel	398
<b>HRÁDEK (okr. Znojmo)</b>	J. Doležel, J. Horák	399
<b>HRANICE (okr. Přerov)</b>	J. Kohoutek	401
<b>IVANČICE (okr. Brno-venkov)</b>	J. Doležel	401
<b>IVANČICE (okr. Brno-venkov)</b>	J. Doležel	404
<b>IVANČICE - ALEXOVICE (okr. Brno-venkov)</b>	P. Vitula	404
<b>IVANČICE - LETKOVICE (okr. Brno-venkov)</b>	P. Vitula	405
<b>IVANČICE - ŘEZNOVICE (okr. Brno-venkov)</b>	P. Vitula	406
<b>JAROMĚŘICE NAD ROKYTNOU (okr. Třebíč)</b>	P. Obšusta	406
<b>JAVORNÍK (okr. Jeseník)</b>	Z. Brachtl	407
<b>JAVORNÍK (okr. Šumperk)</b>	Z. Brachtl	409
<b>JEMNICE (okr. Třebíč)</b>	R. Zatloukal	410
<b>JIHLAVA (okr. Jihlava)</b>	R. Zatloukal	412
<b>JIHLAVA (okr. Jihlava)</b>	R. Zatloukal	414
<b>JIHLAVA (okr. Jihlava)</b>	R. Zatloukal	415
<b>JIHLAVA (okr. Jihlava)</b>	R. Zatloukal	417
<b>JIHLAVA (okr. Jihlava)</b>	R. Zatloukal	418
<b>JIHLAVA (okr. Jihlava)</b>	R. Zatloukal	419
<b>JINDŘICHOV NA MORAVĚ (okr. Šumperk)</b>	M. Rychlý, Z. Brachtl	422
<b>JIŘÍKOVICE (okr. Brno-venkov)</b>	P. Vitula	422
<b>KAROLÍN (okr. Blansko)</b>	J. Doležel	423
<b>KOZLOV (okr. Žďár nad Sázavou)</b>	J. Doležel	424
<b>KRÁSENSKO (okr. Vyškov)</b>	J. Doležel, E. Černý	425
<b>KRHOV (okr. Třebíč)</b>	P. Obšusta	426
<b>LEŠANY (okr. Prostějov)</b>	P. Fojtík	426
<b>LIPNÍK NAD BEČVOU (okr. Přerov)</b>	P. Vitula	427
<b>MALHOSTOVICE (okr. Brno-venkov)</b>	J. Doležel	427
<b>MIKULOV (okr. Břeclav)</b>	P. Vitula	428
<b>MITROV (okr. Žďár nad Sázavou)</b>	J. Sadílek	428
<b>MLADOŇOVICE (okr. Třebíč)</b>	P. Obšusta	429
<b>MODŘICE (okr. Brno-venkov)</b>	R. Procházka, P. Kos	429
<b>MODŘICE (okr. Brno-venkov)</b>	R. Procházka	430
<b>MOKRÁ (okr. Brno-venkov)</b>	P. Kos	430
<b>MOKRÁ (okr. Brno-venkov)</b>	P. Kos	433
<b>MOKRÁ (okr. Brno-venkov)</b>	P. Kos	435
<b>MOKRÁ (okr. Brno-venkov)</b>	P. Kos	436
<b>MOLENBURK (okr. Blansko)</b>	J. Doležel	437
<b>MORAVSKÉ BUDĚJOVICE (okr. Třebíč)</b>	P. Obšusta	438

<b>NAPAJEDLA (okr. Zlín)</b>	J. Kohoutek, R. Kadlčíková	439
<b>NÁMĚŠŤ NAD OSLAVOU (okr. Třebíč)</b>	P. Obšusta	439
<b>NOVÝ JIMRAMOV (okr. Žďár nad Sázavou)</b>	J. Sadílek, L. Belcredi	439
<b>OCHOZ (okr. Brno-venkov)</b>	P. Kos	440
<b>OLOMOUC (okr. Olomouc)</b>	R. Zatloukal	442
<b>OLOMOUC (okr. Olomouc)</b>	Z. Čižmář, J. Kohoutek	444
<b>OPAVA (okr. Opava)</b>	H. Teryngerová	446
<b>OŘECHOV (okr. Brno-venkov)</b>	P. Vitula	449
<b>PETROVICE (okr. Blansko)</b>	J. Doležel	450
<b>PROSTĚJOV (okr. Prostějov)</b>	M. Šmíd	450
<b>PROSTĚJOV (okr. Prostějov)</b>	Z. Čižmář	451
<b>PROSTĚJOV (okr. Prostějov)</b>	M. Šmíd	452
<b>PROSTĚJOV (okr. Prostějov)</b>	Z. Čižmář, M. Šmíd	452
<b>PŘEDKLÁŠTEŘÍ (okr. Brno-venkov)</b>	J. Doležel	453
<b>ROUCHOVANY (okr. Třebíč)</b>	P. Obšusta	455
<b>RUDOLEC (okr. Žďár nad Sázavou)</b>	J. Sadílek	457
<b>RUMBERK (okr. Blansko)</b>	J. Sadílek	458
<b>SLAVKOV (okr. Vyškov)</b>	P. Vitula	459
<b>SLAVONÍN (okr. Olomouc)</b>	M. Šmíd	460
<b>SUCHDOL (okr. Blansko)</b>	J. Sadílek	460
<b>SVATOBOŘICE-MISTRÍN (okr. Hodonín)</b>	M. Hložek	461
<b>ŠAKVICE (okr. Břeclav)</b>	P. Kos	461
<b>ŠÍŠMA (okr. Přerov)</b>	J. Peška, M. Bém	462
<b>TELČ (okr. Jihlava)</b>	P. Kos, M. Bálek	462
<b>TŘEBÍČ (okr. Třebíč)</b>	P. Obšusta	463
<b>TŘEBÍČ (okr. Třebíč)</b>	P. Obšusta	463
<b>TÝN NAD BEČVOU (okr. Přerov)</b>	J. Kohoutek	463
<b>UHERČICE (okr. Břeclav)</b>	P. Vitula	464
<b>UHERSKÝ BROD (okr. Uherské Hradiště)</b>	J. Kohoutek	464
<b>UHERSKÝ BROD (okr. Uherské Hradiště)</b>	J. Kohoutek	465
<b>UHERSKÉ HRADIŠTĚ (okr. Uherské Hradiště)</b>	R. Procházka	465
<b>UHERSKÉ HRADIŠTĚ (okr. Uherské Hradiště)</b>	J. Kohoutek, D. Merta	467
<b>VALEČ (okr. Třebíč)</b>	P. Obšusta	467
<b>VAVŘINEC (okr. Blansko)</b>	J. Doležel	468
<b>VELKÁ BÍTEŠ (okr. Žďár nad Sázavou)</b>	J. Doležel, S. Smutná	469
<b>VELKÁ BÍTEŠ (okr. Žďár nad Sázavou)</b>	J. Doležel, S. Smutná	470
<b>VELKÉ MEZIRÍČÍ (okr. Žďár nad Sázavou)</b>	R. Zatloukal	470
<b>VLADISLAV (okr. Třebíč)</b>	P. Obšusta	471
<b>VLKOŠ (okr. Hodonín)</b>	P. Kos	472

VYŠKOV (okr. Vyškov)	B. Mikulková	473
ŽDÁNICE (okr. Hodonín)	P. Vitula	474
ŽĎÁREC U TIŠNOVA (okr. Žďár nad Sázavou)	J. Sadílek	474

## SPECIÁLNÍ METODY

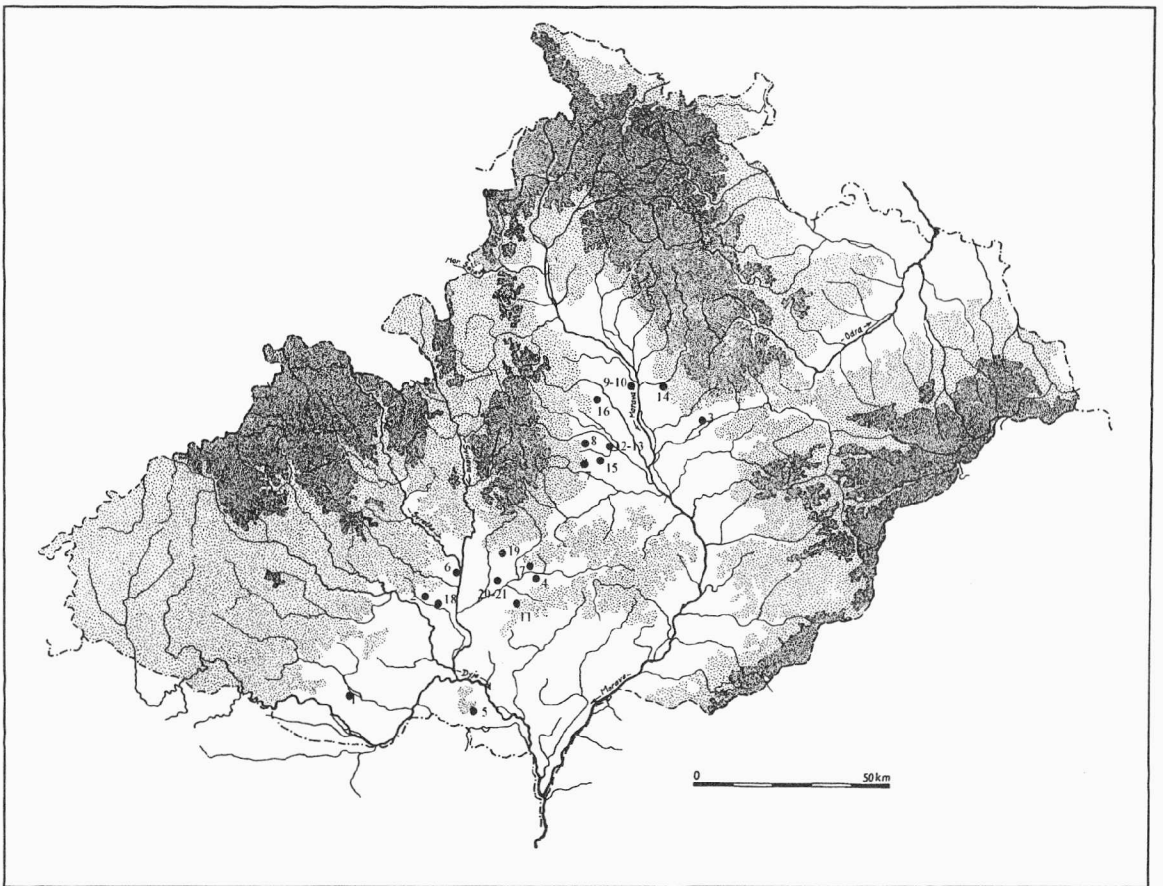
J.Svoboda	<b>Etnoarcheologický výzkum v Lanashuhaia (Ohňová země, Argentina)</b>	479
V.Hašek, R.Krajíc, W.Steeger, J.Tomešek	<b>Archäologische Forschungen und geophysikalische Prospektion auf der oberen Burg Treuchtlingen, Stadt Treuchtlingen, Lkr. Weissenburg-Gunzenhausen</b>	482
V.Hašek, R.Nekuda	<b>Archeogeofyzikální prospekce v areálu ZSV Mstěnice u Hrotovic, okr. Třebíč</b>	496
J.Dvořák	<b>Modřice u Brna - pozůstatek biskupského dvorce a románský kostel sv. Gotharda - horninový stavební materiál</b>	504
J.Kovárník	<b>Výsledky letecké archeologie na Moravě v r. 1995</b>	505
J.Kovárník	<b>Výsledky letecké archeologie na Moravě v r. 1996</b>	516
Z.Brachtl, J.Večeřa,	<b>Terénní archeologický průzkum středověkých důlních děl na Zlatohorsku (okr. Jeseník)</b>	518
V.Sládek, M.Sedláček, M.Vystrčilová	<b>Fragment lidské lebky ze Stánské skály IIIa (neolit): Předběžná studie</b>	521

## ZPRÁVY O ČINNOSTI

J.Doležel	<b>Z činnosti Archeologického ústavu AV ČR Brno v letech 1995-1996</b>	531
J.Svoboda	<b>Středisko pro paleolit a paleoetnologii při AÚ AV ČR Brno</b>	534
P.Škrdla	<b>Mladý paleolit v oblasti středního Dunaje</b>	535
L.Jarošová	<b>Konference ESF: Paleolitické osídlení Evropy mezi 30-20 000 lety</b>	536
A.Přichystal	<b>Zpráva o činnosti skupiny geoarcheologie na katedře geologie a paleontologie PřF MU v Brně za léta 1995-1996</b>	537

**PŘEHLED VÝZKUMŮ NA  
MORAVĚ A VE SLEZSKU  
V LETECH 1995 - 1996**

# DOBA BRONZOVÁ



- 1 - Borotice, 2 - Bratčice, 3 - Buk, 4 - Hodějice, 5 - Klentnice, 6 - Modřice, 7 - Myslejšovice, 8 - Ohrozim, 9 - Olomouc-Slaponín, 10 - Otnice, 11 - Prostějov, Prostějov - Čechovice, 12 - Příkladice, 13 - Seloutky, 14 - Slatinice, 15 - Slavkov, 16 - Sobotovice, 17 - Tvarožná, 18 - Újezd u Brna

**BOROTICE (okr. Znojmo)**

Nad dvorem. Mohylník. Střední doba bronzová. Systematický výzkum.

Během další sezóny systematického výzkumu mohylníku ze starší a střední doby bronzové v Boroticích na Znojemsku byl v červenci roku 1996 proveden odkryv menší mohyly č. 21. Šlo o nevelký objekt v severní části mohylníku (Stuchlík 1990, obr. 7). Její průměr se pohyboval kolem 7-8 m a současná výška činila asi 10-15 cm. Zhruba uprostřed mohyly se narazilo na jeden, pravděpodobně kostrový, hrob se 3 nádobami (džbáněk, amfora, zdobený hrnec). Po kostře, vzhledem k malé hloubce, nezůstaly žádné stopy. Hrob a tedy i mohyly je možno datovat do období středodunajské mohylové kultury.

*Stanislav Stuchlík, AÚ AV ČR Brno*

Literatura:

Stuchlík, S. 1990: Počátky mohylového pohřbívání v době bronzové na Moravě, In: Praveké a slovanské osídlení Moravy - Sborník k 80. Narozeninám Josefa Poulíka, Brno, 128-145.

Resumé:

Borotice (okr. Znojmo) „Nad dvorem“. Hügelgräberfelder. Bronzezeit. Systematische Grabung.

**BRATČICE (okr. Brno-venkov)**

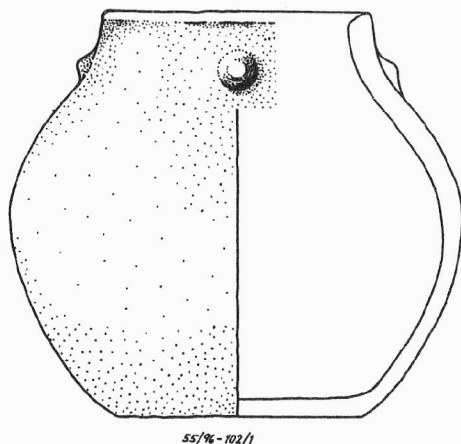
Mělčanská. Starší doba bronzová. Objekt. Záchraný výzkum.

V září 1996 byla při hloubení rýhy pro dálkový optický kabel narušena JZ od obce zásobní jáma ze starší doby bronzové (ZM ČR 1:10 000, list 24-34-18, 383 mm od Z s.č. a 46 mm od J s.č.). Jáma kónického tvaru obsahovala kromě úlomků mazanice fragment menší nádoby hruškovitého tvaru, zdobené čtyřmi plastickými výčnělky na podhrdlí (inv. č. 55/96-102/1). Sídlištní objekt náležel do období kultury protoúnětické.

*Petr Kos, ÚAPP Brno*

Resumé:

Bratčice (Bez. Brno-venkov) Mělčanská. Ältere Bronzezeit. Siedlung. Rettungsgrabung.



Obr. 1. Bratčice (okr. Brno-venkov) Mělčanská. Rekonstrukce nádoby nalezené v objektu.

## **BUK (okr. Přerov)**

„Chmelnice“. Popelnicová pole, doba středohradištní a středověk. Sídliště. Záchranný výzkum.

V intravilánu obce ovzorkováno deset sídlištních objektů v plynofikačních rýhách. Identifikace lokality v mapě ZM 1:10 000, list 25-13-03, v souřadnicích 18 mm od Z sekční čáry, 10 mm od JSČ; 24 mm od ZSČ, 03 mm od JSČ.

*Marek Kalábek, ÚAPP Olomouc*

Resumé:

Buk (Bez. Přerov) „Chmelnice“. Urnenfelderkultur. Siedlung. Rettungsgrabung.

## **HODĚJICE (okr. Vyškov)**

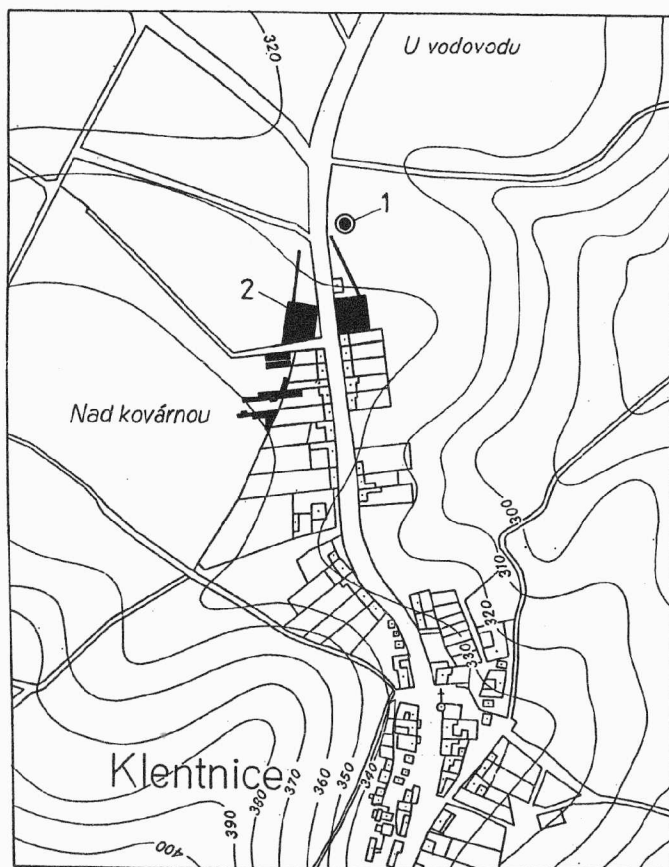
Přední malé pole. Starší doba bronzová, únětická kultura. Sídlištní objekt. Záchranný výzkum.

V srpnu 1997 byla v polích JZ od obce, při hloubení rýhy trasy plynovodu Slavkov-jih porušena sídlištní jáma (ZM ČR 1:10 000, list 24-43-09, 301 mm od Z s. č. a 54 mm od J s. č.). Jáma kónického profilu obsahovala zlomky keramiky z období únětické kultury.

*Petr Kos, ÚAPP Brno*

Resumé:

Hodějice (Bez. Vyškov) Přední malé pole. Ältere Bronzezeit. Siedlung. Rettungsgrabung.



**Obr. 1 - Klentnice (okr. Břeclav). Mapa severní části obce (1 - nález žárového hrobu z r. 1996; 2 - sondy J. Říhovského z 50. let).**

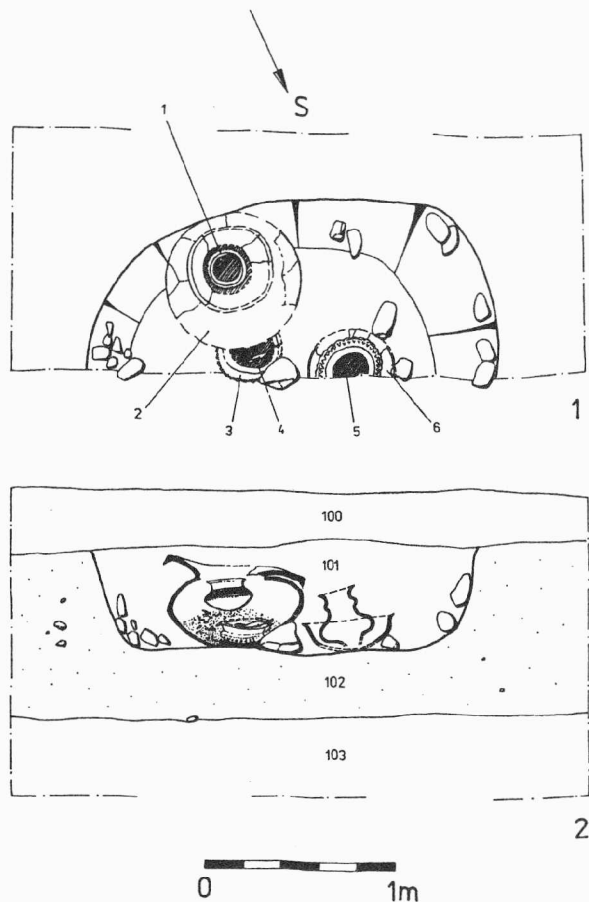


**KLENTNICE (okr. Břeclav)**

Dolní konec. Pozdní doba bronzová. Záchranný výzkum.

Dne 6.7. 1996 došlo v Klentnici u Mikulova k narušení žárového hrobu při výstavbě rodinného domku p. Špiřika. Stavební parcela se nacházela v sousedství domu č. p. 104, na severním okraji obce u silnice, směrem ke křižovatce na Pernou - Pavlov (v prostoru bodu 329 mm od Z s.č. a 349 mm od J s.č.; základní mapa ČSSR, 34-14-05, 1:10 000). V tomto prostoru bylo v minulosti zčásti prozkoumáno žárové pohřebiště (93 hrobů) kultury středodunajských popelnicových polí velaticko-podolského stupně (Říhovský 1965).

Záchranný výzkum byl po domluvě s majitelem pozemku proveden ještě téhož dne.



Obr. 2 - Klentnice (okr. Břeclav). Půdorys a řez žárového hrobu (2:1 - 1- malý zdobený pohár, 2- amforovitá zásobnice, 3- bronzový šálek, 4- bronzový nůž, 5- lahvovité osudí, 6- mísa; 2:2 - řez výplní objektu a geologickým podložím).

Objekt byl zahlouben do mohutné vrstvy černé půdy, která v těchto místech dosahovala mocnosti kolem 60 cm. Půdní svršek, který byl dříve aktivně zemědělsky obděláván zasahoval do hloubky asi 30 cm. Hrobová jáma byla v tomto podloží prakticky nerozlišitelná. Vodítkem k její interpretaci byla kumulace keramiky a menší koncentrace vápencových kamenů po obvodu nádob.

Keramický inventář byl zastoupen standartní hrobovou výbavou jež prezentuje kulturní projev velaticko - podolské kultury na Moravě. Ústřední úlohu (popelnice) zde sehrála

amforovitá zásobnice ve které byl společně se zbytky kremace uložen i malý zdobený attinský pohár.

Dalším keramickým tvarem byla malé láhvovité etážovité osudí, zdobené bohatou výzdobou kolkováním a třásněmi (attinský ornament) v kombinaci s horizontálním a svislým žlábkováním. Povrch nádoby byl zdoben plošně vlešťovanou tuhou. Etážovitá nádobka byla vložena v malé polokulovité míse. V blízkosti amforovitě zásobnice se nacházela i bronzová nádoba se zlomky bronzů. Bronzový inventář byl zastoupen silně poškozeným bronzovým šálkem typu Jenišovice - Kirkendrup, dále rozlámaným nožem nákolního typu s přelomenou rukojetí a jedním fragmentem jehlice bez hlavice. V zásypu hrobové jámy byly dále volně rozptýleny drobné zlomky keramického koflíku.

*Petr Kos, ÚAPP Brno*

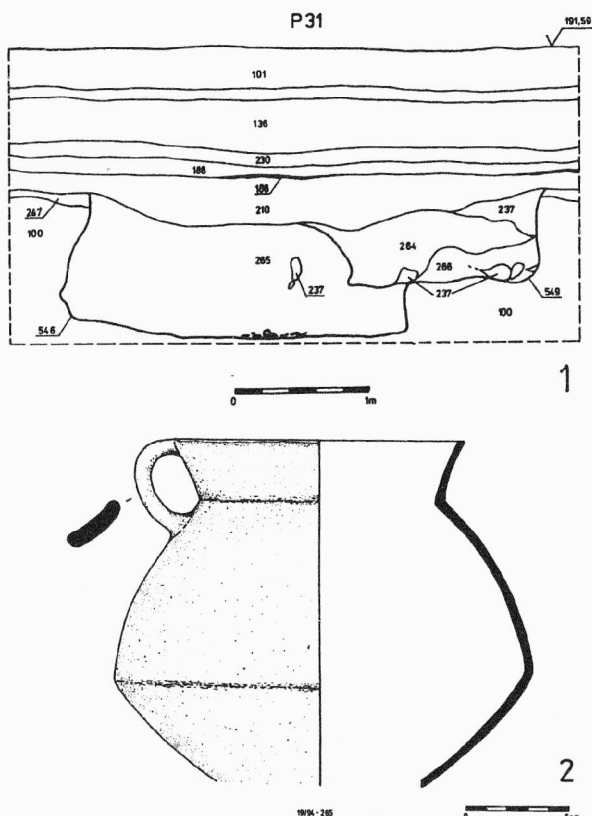
#### Literatura

Kos, P. 1996: Klentnice - Výstavba rodinného domu, ÚAPP Brno, NZ č.j. 105/96.

Říhovský, J. 1965 : Das Urnengraberfeld von Klentnice, FAP 8, Praha.

#### Resumé:

Klentnice (Bez. Břeclav). Dolní konec. Spätbronzezeit - Podoli Phase. Gräberfelder. Rettungsgrabung.



**Obr. 1.** Modřice (okr. Brno-venkov). Řez sídlištním objektem ze starší doby bronzové a rekonstrukce nádoby ze stejného objektu (1 - obj. k.546 je narušen jámou k.549 z doby halštatské; 2 - džbánovitá nádoba z objektu k.546).

### **MODŘICE (okr. Brno - venkov)**

Ulice Dobrovského. Starší doba bronzová. Záchranný výzkum.

V souvislosti s nepublikovaným záchranným výzkumem z r. 1994 v Modřicích, bych se chtěl zmínit o nálezů sídlištního objektu, který byl narušen při výstavbě městské kanalizace. Jedná se o objekt k. 546. Na dně této jámy bylo nalezeno větší množství keramických střepů, ze kterých se podařilo zrekonstruovat téměř celý profil džbánovité nádoby. Díky tomuto nálezů lze tedy zmíněný objekt datovat do počátku starší doby bronzové (protoúnětická fáze ÚK).

Dále zde byla zjištěna celá řada sídlištních a sídelních objektů z období kultury velatické, horákovské a z doby laténské a římské. Nejmladší nálezy byly charakterizovány objekty z doby hradištní a několika kostrovými hroby v dřevěných rakvích, datovaných mincemi do 16. století.

*Petr Kos, ÚAPP Brno.*

Resumé:

Modřice (Bez. Brno-venkov). Dobrovského Strasse. Bronzezeit. Siedlung. Neuzeit (16. Jh.). Friedhof. Rettungsgrabung.

### **MYSLEJOVICE (okr. Prostějov)**

S obce, „Prostřeni hony“. Komplex lidu lužických popelnicových polí - platěnická kultura. Sídliště. Záchranný výzkum.

Na podzim r. 1996 provedlo Muzeum Prostějovska v Prostějově odborný archeologický dohled na výstavbě vodovodu pro obce Myslejovice a Křenůvky. Rýha na katastru Myslejovic porušila v polní trati Prostřední hony část známého pravěkého sídliště. Na mapě 24 -24 -16 (Český úřad geodetický a kartografický, 1982) lokalitu vymezuje bod: 75 mm od J sekční čáry a 273 mm od V sekční čáry.

Vodovodní rýha kopírovala jižní okraj polní tratě a byla souběžná se stávající komunikací. Pod svrchní drnovou vrstvou, ornici a recentními navážkami se vyrýsoval zbytek pravěké sídlištní vrstvy s jedním objektem KLPP. Byla v něm nalezena destrukce ohniště (pece?), v jejíž blízkosti byla umístěna část velké halštatské zásobnice. Kromě tohoto objektu jsme zachytili i část žlábků vybíhajícího ze sídlištní vrstvy, bohužel bez datovacího materiálu. Pravěké osídlení této polohy je známo z povrchových sběrů prováděných v 80. a 90. letech, teď se však poprvé podařilo objevit osídlení KLPP. Materiál je uložen v MPP pod př.č. 38/96 a inv.č. 091376-091386.

*Pavlna Procházková, Muzeum Prostějovska v Prostějově*

Resumé:

Myslejovice (Bez. Prostějov). Nördlich der Gemeinde, „Prostřeni hony“. Urnenfelderkultur. Siedlung. Rettungsgrabung.

### **OHROZIM (okr. Prostějov)**

Vých. část katastru obce. Kultura středodunajská mohylová. Sídliště. Povrchový sběr.

Místopisně se lokalita nachází 1 km jihovýchodně od ohrozimského kostela, vlevo od silnice Ohrozim-Prostějov, na mírném JV svahu v nadmořské výšce asi 250m. Na základní mapě ČSSR, 1:10000; list 24-24-06, prostor vymezují souřadnice 207-235mm od S a 212-245mm od Z sekční čáry.

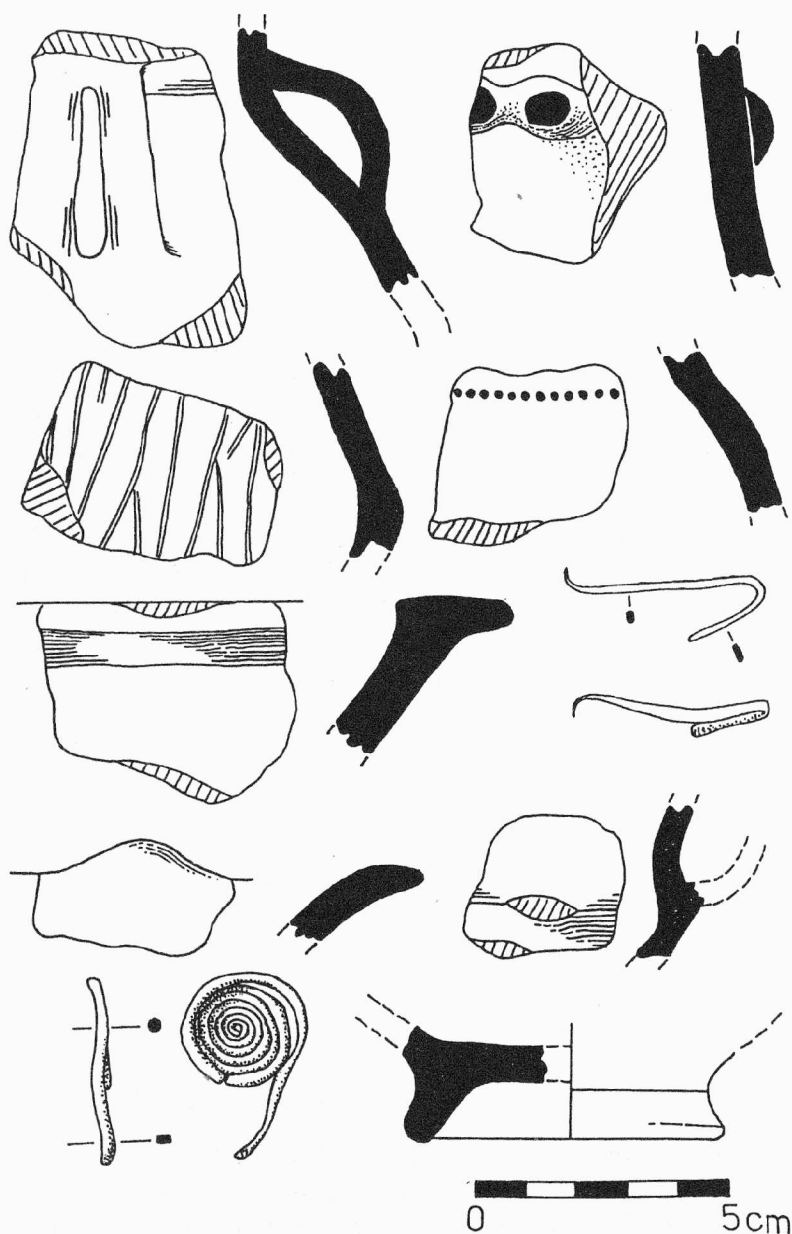
V listopadu 1996 zde byl proveden povrchový průzkum. Z celkového počtu 58 kusů keramických zlomků byla vybrána kolekce čítající 31 střepů, z toho 16 výdutí, 9 okrajů, 3 dna a 3 ucha. V nálezech se vyskytla i bronzová spirála odlomená z blíže neurčitého celku, bronzový drát, silicitový úštěp a fragment brousku z pískovce. Po celé ploše sídliště se nachází úlomky mazanice a strusky, méně pak zvířecích kostí. Část materiálu je vyobrazena na obr.1.

Nálezy byly předány Muzeu Prostějovska v Prostějově.

*Pavel Fojtík, FF MU Brno*

Resumé:

Ohrozim (Bez. Prostějov), Ost-Teil des Gemeidekatasters. Mitteldonauländischen Hügelgräberkultur. Oberflächenuntersuchung.



**Obr. 1.** Ohrozim (okr. Prostějov). Výběr materiálu

**OLOMOUC-SLAVONÍN (okr.Olomouc)**

„Horní lán“. Neolit (ml. fáze kult.s VK), eneolit (kult.s KK I, KZP), doba bronzová (SMK, KLPP). Sídliště. Záchranný výzkum.

Při stavbě čerpací stanice pohonných hmot bylo na podzim v obtížných klimatických podmínkách v trati „Horní lán“ prozkoumáno celkem 280 pravěkých objektů. Nově objevená lokalita se nachází na mírně svažitém terénu s převažujícím úklonem k JV do údolí potoka Nemilanky. Svah je součástí Holešovského tektonického zlomu Hornomoravského úvalu. Pravěké objekty byly zahloubeny do horizontu nevápnité sprašové hlíny, která zde převrstvila sérii pestrých pliocenních jílu s mezivrstvou terasových štěrků. Proměnlivá mocnost hlíny (max.do 1 m) a vystupování jílového podloží velmi blízko povrchu nebyly pro založení sídliště příliš příznivým faktorem (posudek J.Zapletala, UP Olomouc).

Identifikace lokality v mapě: ZM ČSR, 1:10 000, list 24-22-19, v okolí bodu s koordináty: 246 mm od Z sekční čáry a 27 mm od JSČ. Nadmořská výška objektů: 228-230 m.

Nejstarší zachycené osídlení náleží sídlišti kultury s vypíchanou keramikou. Objevy byly neúplné půdorysy dvou nadzemních domů. Domy byly orientovány ve směru SZ-JV. Klimaticky exponovanou SZ stěnu tvořil základový žlábek, který přesahoval částečně i na delší strany domů. Stavby byly vně zesíleny kůlovou konstrukcí. Ze sídlištních jam bylo získáno množství zdobené keramiky mladšího stupně této kultury - k nejzajímavějším patří torza misek se „žabím motivem“. Dále byla získána ŠI, BI, mazanice a zvířecí kosti.

Z období eneolitu se podařilo odkrýt jednu sídlištní jámu s fragmenty keramiky boležovské kultury s KK a několik objektů kultury zvoncovitých pohárů i s nálezem měděné ozdoby z dvojitého drátku (náramek?).

Doba bronzová je na nalezišti zastoupena asi 113 objekty. Dvě desítky z nich lze předběžně datovat do střední doby bronzové (starší fáze ?), neboť v nich byla nalezena typická keramika SMK (rytá výzdoba mj. s motivem tzv. přesýpacích hodin). Nejdůležitějším objevem na lokalitě jsou nálezy z mladšího období střední doby bronzové, resp. z mohylovo-lužického horizontu. Jedná se o více než dvacet sídlištních jam a kompletní půdorys nadzemního domu s kůlovou konstrukcí.

Dům o rozměrech 7,5 x 18,5 m byl orientován delší osou ve směru východ - západ. Stěny měl v celém půdorysu vymezeny základovým žlábkem. Po obvodu byla konstrukce z vnější strany zesílena dřevěnými kůly. Vstup do domu lze předpokládat na JV straně v místě přerušení základového žlabu. Na jižní straně měla stavba otevřený přístřešek vymezený mělkým žlábkem a kůlovými jamkami. Uvnitř domu, v jeho západní části, byla zjištěna jílem vymazaná cisterna na vodu, blíže ke vchodu pak velká zásobní jáma. Uprostřed interiéru byl zjištěn prostor se zbytky 13 hliněných závaží tkalcovského stavu spolu se šesti celými nádobami. Za unikátní je možno považovat objev zbytku původní stěny domu omazané hlinou s otisky horizontálního břevna a stopami spáleného dřevěného kůlu až do výše 30 cm a délky 50 cm. Stopy požáru dokládají způsob zániku nejen tohoto domu, ale pravděpodobně i celého sídliště. K vzácným nálezům patří žárem deformovaný a poškozený kadlub na odlévání bronzových předmětů - břitvy a dvou jehlic s kotoučovitou hlavicí.

Kulturní pestrost naleziště doplňují nálezy ze dvou objektů náležejících slezské fázi KLPP z pozdní doby bronzové.

Osteologickým rozborem (M.Zelinková) z celkem 1521 vzorků byl zjištěn v neolitickém souboru častý výskyt tura domácího a ovce domácí (resp. skupiny ovce/koza). Zajímavý je velmi sporadický výskyt prasete domácího. Nejpočetnější soubor pochází z

počátku střední doby bronzové. V této době četnost výskytu prasete domácího výrazně předčí výskyt tura domácího, jemuž navíc může počtem pozůstatků konkurovat kůň (*Equus caballus*). Navíc jen z tohoto období se na této lokalitě dochovaly kosti psa domácího. V mohylovo-lužickém horizontu se vyskytují kosti tura a prasete opět rovnoměrně. Některé kosti nesou stopy antropogenních zásahů.

*Jaroslav Peška, Mojmir Bém, ÚAPP Olomouc*

Resumé:

Olomouc-Slavonín (Bez.Olomouc). „Horní lán“. Bronzezeit. Siedlung. Rettungsgrabung.

### **OLOMOUC-SLAVONÍN (okr.Olomouc)**

„Horní lán“. Neolit (ml.fáze kult. s VK), eneolit (KKA), doba bronzová (SMK, KLPP), střední doba hradištní, novověk. Sídliště a pohřebiště. Záchranný výzkum.

V trati „Horní lán“ pokračoval v roce 1996 archeologický výzkum z předcházející sezóny, a to na místě budoucího supermarketu Jednota a autocentra Ford. Celkově bylo v tomto roce prozkoumáno na ploše asi 3 ha 554 objektů z období pravěku až novověku.

Plocha odkrytá v roce 1996 nenavazuje bezprostředně na výzkum roku 1995, nachází se však ve vzdálenosti několika desítek metrů severním a severovýchodním směrem, a to na stejném svahu výrazného návrší se sklonem k jihu a západu do údolí potoka Nemilanky.

Během výzkumu bylo zjištěno, že hustota osídlení je nejvyšší v jižní a západní části zkoumané plochy, zatímco k severu a východu se postupně pozůstatky osídlení vytrácejí. Proto bude mít značný význam výzkum roku 1997, který propojí plochy odkryté v uplynulých dvou letech.

Archeologické objekty byly zahlobeny do horizontu nevápnité sprašové hlíny, místy však na povrch (po skrytí ornice) vystupovaly i pliocenní jíly s vysráženými železitými konkréciemi.

Identifikace lokality v mapě: ZM ČSR, 1:10 000, list 24-22-19, v okolí bodu s koordináty: 239 mm od Z sekční čáry a 43 mm od J sekční čáry. Nadmořská výška objektů: 230 - 232 m.

Nejstarší zjištěné osídlení náleží sídlišti kultury s vypíchanou keramikou. V této sezóně byl objeven úplný půdorys nadzemního domu (B/96) a několik sídlištních jam. Spolu s loňskými nálezy tvoří tato lokalita největší koncentraci obytných objektů této kultury na Moravě. Podobná stavba byla zjištěna jen v Pavlově (okr.Břeclav).

Nadzemní dům kúlové konstrukce a obdélníkového půdorysu byl orientován delší osou ve směru SSZ - JJV. Severní kratší strana byla vymezena mělkým základovým žlábkem, vnitřní konstrukci domu tvořily 3 příčné řady po 3 kúlech, poslední z nich byla současně jižní stěnou stavby. Delší stěny byly tvořeny hustší řadou relativně slabších kúľů. Bezprostředně na západ od domu se nacházel nepravidelný hliník menších rozměrů (cca 2,5 x 3,5 m) a sídlištní objekt s ohněm přepálenou kamennou destrukcí a devíti sekundárně použitými zrnotěrkami z navětralé zelenošedé droby. Absence keramiky v objektu nedovoluje jeho bezpečné datování do období kultury s vypíchanou keramikou.

Z období středního eneolitu se podařilo odhalit v SZ části plochy 2 sídlištní jámy s keramikou kultury s kulovitými amforami, a to hliník o Ø cca 6m a jámu ledvinovitého tvaru s mazanicovou destrukcí.

Do období eneolitu je možno zařadit i objev kostrového pohřbu ve skrčené poloze v sídlištní jámě (KKA?).

Doba bronzová je na nalezišti zastoupena největším množstvím objektů. Objeveny byly 3 kompletní půdorysy nadzemních domů (C,D,E/96), jeden půdorys částečně dochovaný (F/96) a další půdorys (A/96) na hranici zkoumané plochy, jeho výzkum však bude dokončen v roce 1997.

Dům C/96 byl po celém obvodu vymezen základovým žlábkem (o hloubce až 0,30m), stavba byla z vnější strany zesílena kůlovou konstrukcí (kůly v rozestupu 1,0 až 1,5 m). Vůči světovým stranám byl orientován delší osou od SV k JZ. Rozměry domu: 18 x 7 m. Vchod do domu byl zjištěn v jeho JZ kratší stěně. V interiéru domu byly v jeho ose zjištěny 2 kruhové zásobní jámy a několik menších objektů a kůlových jamek. První zásobnice se nacházela nedaleko vchodu, její  $\varnothing$  činil 1,25m u dna, 0,60m u ústí, hloubka 1,20m. V jejím zásypu byla nalezena keramika, zvířecí kosti, hliněná závaží; ústí objektu bylo druhotně zavaleno silnými kusy mazanice (klenba pece?). Další zásobnice se nacházela v hloubi domu, její  $\varnothing$  i hloubka činila cca 1,10m. U dna byla zjištěna koncentrace několika hliněných závaží. Nedaleko tohoto objektu se v úrovni podlahy domu nacházela mazanicová destrukce (otopné zařízení?) s několika menšími hliněnými závažími a keramickými stěpy.

V téměř kolmém směru na dům C/96 navazovala další nadzemní stavba, tentokrát jen kůlové konstrukce (D/96). Vzhledem k tomu, že oba půdorysy se navzájem zcela respektují, lze již nyní uvažovat o existenci obou staveb ve stejné fázi existence sídliště. Rozměry kůlové stavby: cca 17 x 7,5m, orientace ve směru SZ - JV. V interiéru stavby bylo zjištěno jen několik kůlových jamek a malých objektů. Při úvahách o účelu této stavby je možno předpokládat její hospodářské využití.

Severozápadně od výše zmíněných staveb byly objeveny půdorysy dalších dvou domů kůlové konstrukce. Bližší z nich (E/96) měl rozměry 19,0 x 8,5 m a svým vnitřním vybavením se podobal hospodářské stavbě D/96. Jeho orientace však sledovala směr ZSZ - VJV. O něco dále se podařilo odkrýt část kůlové stavby orientované ZJZ - VSV. Je pravděpodobné, že svými rozměry i hospodářským určením bude shodná s domem D/96. K současnosti či časové návaznosti těchto staveb se před zpracováním veškerého materiálu nelze vyslovit. V jejich bezprostřední blízkosti byla zjištěna soustava mělkých žlábků se stopami po lehké vyplétané kůlové konstrukci (ohrady pro dobytek?).

Pravděpodobně na počátku mladší doby bronzové byl v areálu sídliště vyhlouben příkop, který prochází téměř jako přímka centrální částí plochy zkoumané v roce 1996, a to ve směru od severu k jihu. Příkop se jevil jako dvojitý, přičemž obě jeho paralelní linie se od sebe liší buď nepatrně svou hloubkou (10 - 50 cm) nebo se od sebe vzdalují, přičemž mezera mezi nimi činí až 1 m. V místech, kde příkop narušuje velký hliník (obj. 374) a přibližuje se bezprostředně k domu A/96 byl v tmavém zásypu příkopu nalezen bronzový brýlovitý závěsek. Z výplně příkopu bylo vyzvednuto větší množství keramických stěpů a dalšího materiálu.

Pozůstatky pravěkého sídliště byly na přelomu 9. a 10. století porušeny velkomoravským hřbitovem, který překryl půdorysy výše zmíněných domů C/96 a D/96.

Celkem bylo objeveno 37 hrobových jam. V nich bylo zdokumentováno 18 koster dospělých jedinců a 7 dětských koster, navíc 2 dospělé kostry a 1 dětská ve fragmentárním stavu dochování. Prázdných hrobů bylo odkryto 9 (z toho 2 dětské). Zachované kostry byly orientovány obvyklým způsobem, tj. hlavou k západu, obličejem a nohama k východu - pod azimutem 250° - 318°. Podle předběžného zhodnocení se zdá, že hroby netvořily řady ani

výrazné skupiny. Všechny hrobové jámy obsahovaly jen jeden pohřeb. Výjimku tvoří nálezcová situace u hrobů H6 a H16, které byly dislokovány nad sebou pravděpodobně ve dvou různých hrobových jamách. Ve spodním hrobě byly zjištěny pozůstatky dřevěné rakve (?) podložené za hlavou a za patami zemřelého dvěma, resp. jedním přitesaným břevnem. K tomuto pohřbu náleží navíc vyzvednuté keramické střepy, železný nožík (?) a malý zlomek stříbrného gombíku (část mezi jeho očkem a vlastním tělem). Z výbavy dalších hrobů lze uvést 7 železných nožů, 2 železné sekery - bradatice, přičemž v hrobě H9 se objevily oba tyto předměty současně. V hrobě H26 byla v jeho východním rohu nalezena celá nádoba vejčitého tvaru s nálevkovitým ústím. Z dalších nálezů: hliněný korálek (H3), modré a žluté skleněné malé korálky (5 ks, H10), 2 bronzové náušnice u dospělé kostry v H18, jedna bronzová náušnice a jeden korálek v dětském hrobě H34 a konečně železné ostruhy s ploténkami v H25 (spolu s železným nožem).

Souhrně lze konstatovat špatnou až velmi špatnou dochovanost nalezených koster, která souvisí s půdními podmínkami na lokalitě.

Kulturní pestrost naleziště doplňuje 6 mělkých objektů ve tvaru obdélníkových hrobových jam, které na sebe navazovaly delší osou a byly buď zcela bez nálezů nebo s fragmenty zvířecích kostí (v jednom případě) či s nálezem redukčně pálené novověké nádoby s vleštovaným elipsoidním vzorem.

*Jaroslav Peška, Mojmir Bém, ÚAPP Olomouc*

Resumé:

Olomouc-Slavonín (Bez.Olomouc). „Horní lán“. Bronzezeit. Siedlung. Rettungsgrabung.

### **OTNICE (okr. Vyškov)**

Bytový dům. Střední doba bronzová. Sídliště. Záchranný výzkum.

Při výstavbě bytového domu v intravilánu obce, JV od kostela, byly narušeny dvě sídlištní jámy z období středodunajské mohylové kultury. Z prvního objektu pochází větší fragment soudkovité nádoby s plastickou lištou na podhrdlí. Z druhého objektu pochází několik nevýrazných střepů, které lze datovat nejspíše do stejného období.

*Petr Kos, ÚAPP Brno*

Resumé:

Otnice (Bez. Vyškov). Mittlere Bronzezeit. Siedlung. Rettungsgrabung.

### **PROSTĚJOV (okr. Prostějov)**

Intravilán města - ulice Lidická a Školní. Komplex lidu lužických popelnicových polí. Sídliště. Záchranný výzkum.

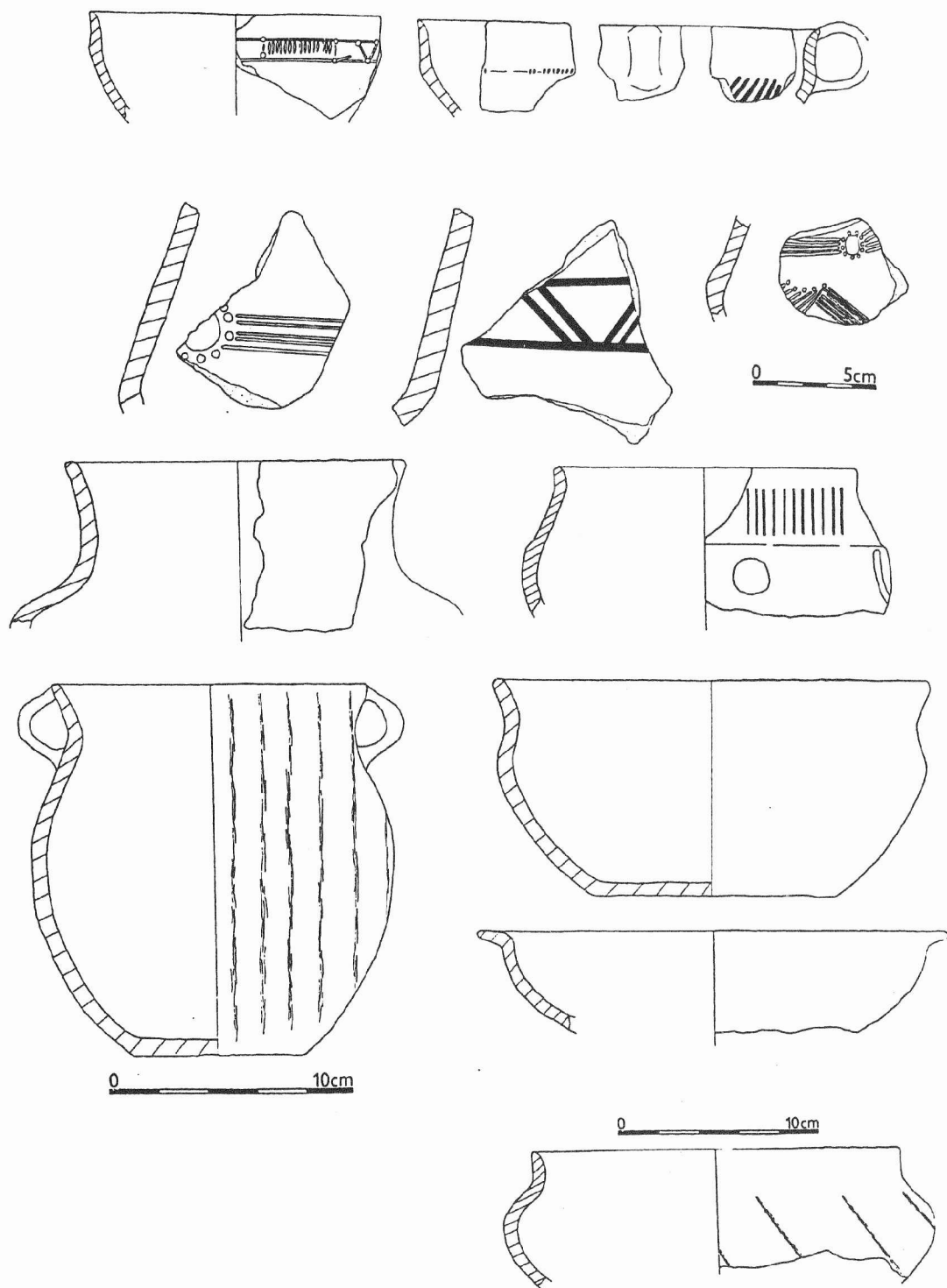
V dubnu 1996 provedlo Muzeum Prostějovska v rámci dohledu na výstavbě rozvodu kabelové televize záchranný archeologický výzkum. Výkopové šachty porušily část dosud neznámého sídliště KLPP v prostoru ulic Lidické a Školní. Na mapě 24-24-12 (Český úřad geodetický a kartografický, 1981) lokalitu vymezuje bod 375 mm o Z s.č. a 3 mm od S s.č. Pod novodobými navážkami byly zjištěny celkem 4 objekty tohoto komplexu. Nalezený keramický materiál je datuje do pozdněbronzového období. Materiál je uložen v MPP pod př.č. 29/96 a inv.č. 090901-090927.

*Pavčina Procházková, Muzeum Prostějovska v Prostějově*



Resumé:

Prostějov (Bez. Prostějov). Intravilan der Gemeinde - Lidická und Školní Strasse. Urnenfelderkultur. Rettungsgrabung.



Obr. 1. Prostějov - Čechovice- obec (okr. Prostějov). Výběr keramiky KLPP.

## **PROSTĚJOV - ČECHOVICE (okr. Prostějov)**

Intravilán obce. Komplex lidu lužických popelnicových polí. Sídliště. Záchranný výzkum.

Na podzim r. 1995 provedlo Muzeum Prostějovska záchranný archeologický výzkum na stavbě plynovodního rozvodu v Prostějově -Čechovicích. Výkopové rýhy porušily celkem 42 sídlištních objektů KLPP, MMK a středověku. Lokalita je vymezena na mapě 24-24-12 (Český úřad geodetický a kartografický, 1981) body: 1. 85 mm od Z s.č. a 20 mm od S s.č; 2. 90 mm a 20 mm; 3. 85 mm a 50 mm.

Objekty byly díky charakteru výkopu pouze ovzorkovány a byly zdokumentovány jejich profily. Sídliště KLPP spadá do pozdněbronzového a halštatského období. Byly zachyceny jak hliníky, tak i běžné sídlištní jámy mísovitých a hruškovitých tvarů. V jejich výplni se i přesto našla početná kolekce keramického a osteologického materiálu, objevily se zlomky bronzových tyčinek, kadlubu a železné strusky (obr. 1).

Tato lokalita je součástí větší plochy sídliště, která pokračuje směrem na V až k polní trati Višňovce, kde byl proveden v r. 1997 záchranný výzkum na stavbě rodinných domků. Materiál je uložen v MPP pod př.č. 5/95 a inv.č. 089727-090233.

*Petra Dohnalová, Pavlína Procházková, Muzeum Prostějovska v Prostějově*

Resumé:

Prostějov - Čechovice (Bez. Prostějov). Intravilan der Gemeinde. Urnenfelderkultur. Rettungsgrabung.

## **PŘÁSLAVICE (okr. Olomouc)**

„Díly pod dědinou“. Eneolit (KNP), doba bronzová (SMK), halštat (PK). Sídliště. Záchranný výzkum.

Během října až prosince 1995 došlo k záchrannému výzkumu na dálniční přípojce R 35 Olomouc - Lipník nad Bečvou. Polykulturní sídlištní lokalita se nalézá Z od obce, na mírném svahu obráceném k JV a k potoku Přáslavická svodnice v nadmořské výšce 286 - 276m.

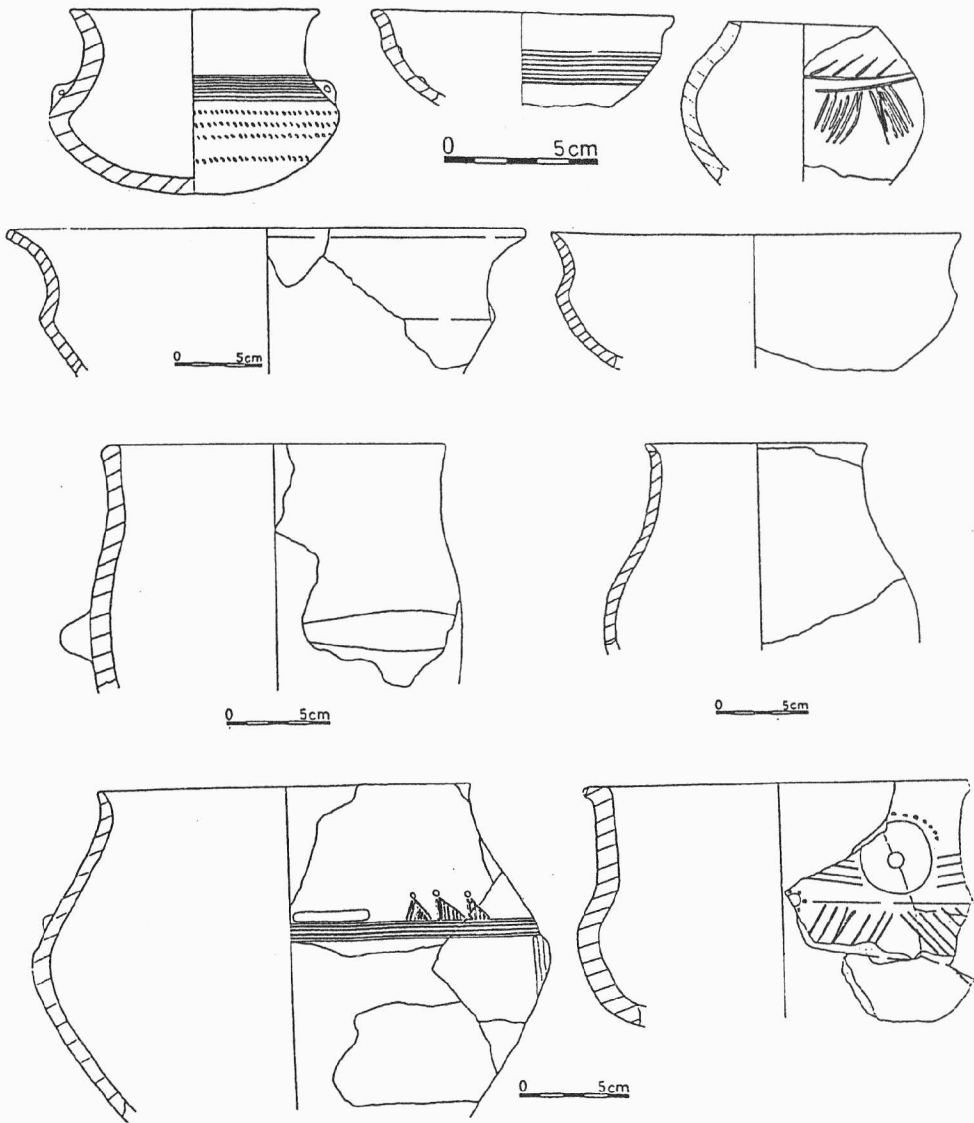
Identifikace lokality v mapě ZM 1:10 000, list 25-11-16, v souřadnicích : 270 mm od Z sekční čáry, 175 mm od JSČ; 274 mm od ZSČ, 167 mm od JSČ; 300 mm od ZSČ, 163 mm od JSČ; 303 mm od ZSČ, 173 mm od JSČ.

Na dosud skryté ploše o rozloze 1,5 ha bylo prozkoumáno 496 sídlištních objektů. Nejčastěji jsou zde zastoupeny kúlové jamky tvořící několik půdorysů obdélníkových konstrukcí řazených společně s půdorysem žlabového domu do střední doby bronzové (orientace SZ-JV). Další skupinu objektů tvoří pravidelné kruhové a zásobnicové jámy, soujámí a několik zemnic datovaných jak do střední doby bronzové, tak i do doby halštatské. Ojedinele se zde vyskytovaly jámy náležející KNP. V Z části plochy se vyrýsoval mělký žlab vanovitěho průřezu v délce 80m, s orientací SV-JZ, který odděloval osídlenou plochu od okolního prostředí. Žlab je rámcově datován keramikou do SMK.

*Marek Kalábek, ÚAPP Olomouc*

Resumé:

Přáslavice (Bez. Olomouc). „Díly pod dědinou“. Bronzezeit. Siedlung. Rettungsgrabung.



Obr. 1. Seloutky - Záhumenní, obec (okr. Prostějov). Výběr keramiky KLPP.

### SELOUTKY (okr. Prostějov)

Z obce „Záhumenní“ a intravilán obce. Komplex lidu lužických popelnicových polí. Sídliště. Záchranný a ověřovací výzkum.

Na jaře a v létě r.1996 provedlo Muzeum Prostějovska na stavbě plynovodního rozvodu v obci Seloutky archeologický výzkum. Výkopové rýhy porušily část polykulturního pravěkého sídliště. Na jaře jsme provedli záchranný výzkum a v srpnu jsme v nejzajímavější části sídlištní plochy otevřeli jednu zjišťovací sondu o velikosti 75 m<sup>2</sup>.

Lokalita se rozkládá se na mírném svahu obráceném směrem k východu, při jehož úpatí je koryto potoka. Zasahuje do části zástavby obce a pokračuje polní tratí Záhumenní. Na mapě 24-24-11 (Český úřad geodetický a kartografický, 1980) je vymezena koordináty: 1. 435 mm od Z s.č. a 80 mm od J s.č.; 2. 437 a 88; 3. 477 a 80; 4. 481 a 68 mm. Toto sídliště bylo známo už A. Gottwaldovi (Gottwald 1933;16,19,25,90,100), nám se podařilo výzkumem

ověřit osídlení kultur lidu s lineární a moravskou malovanou keramikou, KLPP a nově i osídlení kultury lidu s nálevkovitými poháry. Významná je i kolekce středověké a novověké keramiky, získané v intravilánu obce.

Osídlení KLPP se koncentrovalo ve spodní části svahu, zasahovalo do polní tratě Záhumení a pokračovalo pod zástavbou obce. Celkem bylo prozkoumáno 22 sídlištních jam tohoto komplexu. Objekty lze datovat do slezské a platěnické fáze KLPP. Byla získána větší kolekce keramiky, v níž jsou zastoupeny amforovité zásobnice, látky, mísy, osudíčka, šálky (obr. 1). Materiál je uložen v MPP pod př.č.8/96 a 31/96 a inv.č. 090334-090847 a 090971-091318.

*Pavčina Procházková, Muzeum Prostějovska v Prostějově*

Literatura:

Gottwald, A. 1933: Můj archeologický výzkum, Prostějov.

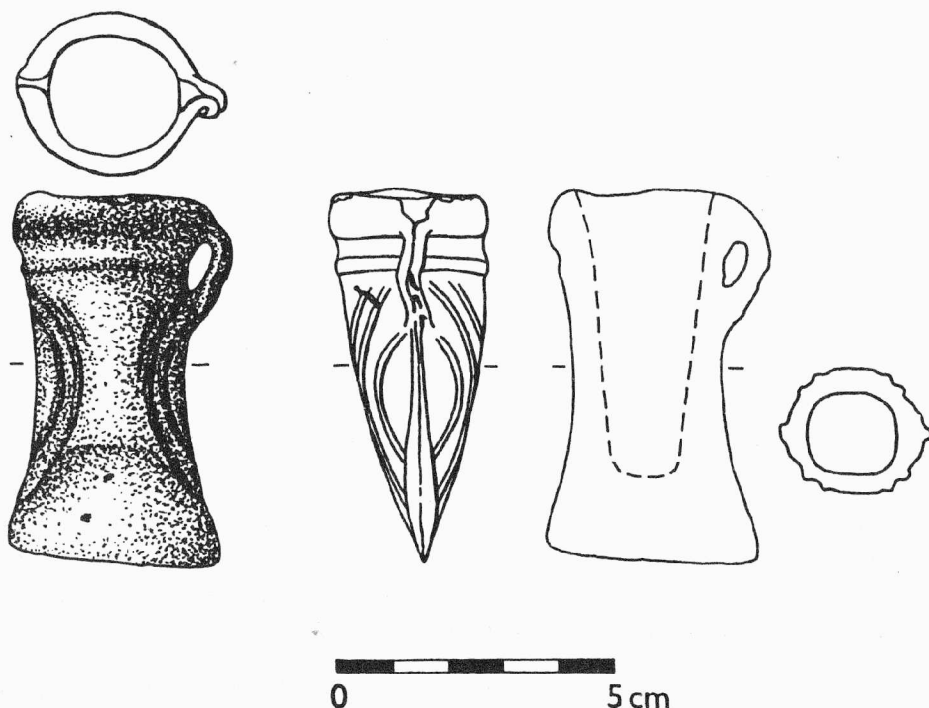
Resumé:

Seloutky (Bez. Prostějov). „Záhumení“ und Intravilan der Gemeinde. Urnenfelderkultur. Siedlung. Rettungsgrabung.

### **SLATINICE (okr. Olomouc)**

„Vinohrádky“. Mladší fáze období popelnicových polí (slezská kultura). Bronzová sekerka. Povrchový sběr.

Při povrchovém sběru v trati „Vinohrádky“ vzdálené asi 1 km západně od obce Slatinice autor našel bronzovou sekerku s tulejí a ouškem (obr. 1).



**Obr. 1. Slatinice (okr. Olomouc): Bronzová sekerka - Tüllenbeil**

Lokalitu umístěnou na pozvolném východním svahu Velkého Kosíře v nadmořské výšce mezi 290 až 310 m n. m. popsal v roce 1909 A. Gottwald, který zde rozpoznal osídlení kulturou s lineární keramikou, kulturou lengyelskou, slezskou a pozdně laténskou (Gottwald 1909, 1931). Místo nálezů se nacházelo poblíž západního okraje výrazné kulturní vrstvy, kterou zde polykulturní osídlení zanechalo; je určeno bodem na ZM 1 : 10 000, listu 24-22-22 o souřadnicích 135 mm od Z s. č. a 279 mm od J s. č.

Popis nálezů: Jedná se o štíhlou sekerku „lužického“ typu s ovalným oválným ústím tuleje o maximálním průměru 33 mm, které je níže lemováno horizontálním žebrem. Další žebra obloukovitě sledují boky těla sekerky. Ouško, umístěné pod okrajem tulejky, je pokřivené a lehce poškozené, ostří je nepatrně odsazené od těla a je šikmé (zbroúšené?). Povrch sekerky je pokryt patinou. Délka celé sekerky je pouhých 64 mm. Typologicky by bylo možné tuto sekerku zařadit do Říhovského skupiny XII, podskupiny B, 3. typu, varianty s/e (Říhovský 1992). Sekerku lze datovat do období mladších popelnicových polí - konkrétně do slezské kultury (Říhovský 1992).

*Michal Přichystal, FF MU Brno*

Literatura:

Gottwald, A. 1909: Nové nálezy předhistorické z okolí Prostějova i odjinud. ČVMSO XXVI 1 a 2., 1-11, 69-80.

Gottwald, A. 1931: Můj archeologický výzkum. Prostějov

Říhovský, J. 1992: Die Äxte, Beile, Meißel und Hämmer in Mähren. PBF IX 17, 178-255. Stuttgart

Resumé:

Slatinice (Bez. Olomouc). „Vinohrádky“. Jüngerer Urnenfelderzeit (Schlesische Kultur). Tüllenbeil. Oberflächebegehung.

### **SLAVKOV (okr. Vyškov)**

J od města. Starší doba bronzová. Objekt. Záchranný výzkum.

V září 1996 byla v polích J od Slavkova při hloubení rýhy pro plynovod (Slavkov-jih) narušena jedna sídlištní jáma kónického profilu (ZM ČR 1:10 000, list 24-43-09, 150 mm od Z s. č. a 143 mm od J s. č.). Ze zásypu objektu pochází jeden atypický zlomek keramiky, který lze rámcově zařadit do starší doby bronzové.

*Petr Kos, ÚAPP Brno*

Resumé:

Slavkov (Bez. Vyškov). Ältere Bronzezeit. Siedlung. Rettungsgrabung.

### **SOBOTOVICE (okr. Brno-venkov)**

Sobotovice I. Starší doba bronzová. Sídliště. Záchranný výzkum.

Sobotovice II „Za vinohrady“. Starší doba bronzová (kultura únětická a věteřovská skupina), Sídliště, výrobní areál. Nedatovaná dna peci vyplněná železnou struskou. Záchranný výzkum.

Na základě smlouvy o dílo, uzavřené mezi objednatelem - SIU Brno a zhotovitelem - ÚAPP Brno, byly sledovány veškeré skryvky nadložních vrstev na celé trase R/52 mezi Pohořelicemi a Rajhradem. Na katastru obce Sobotovice bylo zjištěno pravěké osídlení ve dvou tratích, označených pro potřebu archeologické evidence Sobotovice I. a II.

**SOBOTOVICE I.** Lokalita se nachází v západní části katastru obce, na jihovýchodním výběžku návrší obtékaného Šatavou a Syrůvkou v nadmořské výšce cca 226 m. Toto návrší bylo prořato zářezem pro tzv. „německou dálnici“, při jehož hloubení byla patrně značná část pravěkého sídliště zlikvidována. Současná komunikace využila tohoto zářezu, pouze byl na severozápadním okraji mírně rozšířen. Právě při tomto rozšiřování byly dne 8. 3. 1995 zjištěny tři až čtyři pravěké jámy. Jejich výzkum musel být kvůli nepříznivému počasí odložen a až dne 28. 3. mohla být jedna z nich prozkoumána. Jednalo se o typickou zásobní jámu, obsahující nepočetný, ale spolehlivě datovatelný keramický materiál kultury únětické. Ostatní jámy již byly při dalším postupu zemních prací značně porušeny a nepodařilo se z nich získat žádný archeologický materiál. Přesná poloha naleziště je na ZM ČSSR 1 : 10 000 list 24-34-19 určena bodem vzdáleným 118 mm od Z s. č. a 13 mm od J s. č.

**SOBOTOVICE II.** V severní části katastru obce v trati „Za vinohrady“, v nadmořské výšce 240 m., na plošině vymezené směrem k jihozápadu strmými svahy spadajícími k toku Syrůvky. Na ZM ČSSR 1 : 50 000, list 24-34 Ivančice, je tato poloha určena bodem vzdáleným 91 mm od J s.č. a 164 mm od V s.č. Během sledování zemních prací na rozšíření terénního zářezu vyhloubeného mezi lety 1939 až 1941 pro „německou dálnici“ bylo zjištěno, že zmíněný zářez prořal pravěké sídliště tak, že početnější kumulace pravěkých objektů se nacházela na jeho jihovýchodní hraně (k 500 až k 536), zatímco na severovýchodní hraně se vyskytovaly pouze sporadicky (k 600 až k 607). Zjištěné pravěké osídlení z převážné části spadá do období kultury únětické a věteřovské. Výjimku tvoří významný nález spodních částí či den nístější železářských pecí, poprvé dokládající místní pravěkou respektive raně historickou železářskou výrobu v dané oblasti. Pro nedostatek spolehlivého datovacího archeologického materiálu je však nebylo možné blíže časově zařadit.

*Martin Geisler, ÚAPP Brno*

Resumé:

Sobotovice I. Ältere Bronzezeit. Siedlung. Rettungsgrabung.

Sobotovice II „Za vinohrady“. Ältere Bronzezeit. Siedlung. Rettungsgrabung.

## **TVAROŽNÁ (okr. Brno-venkov)**

Hlinky. Věteřovská skupina. Sídlíště. Záchranný výzkum.

Dne 29.6. 1996 došlo k záchrannému archeologickému výzkumu v hliníku cihelny ve Tvarožné u Brna. Po dohodě s majitelkou pozemku pí. Křížovou byly provedeny potřebné sondážní práce. Jednalo se o dva objekty z doby bronzové, které byly již dříve narušeny při těžbě spraši pro výrobu cihel. Oba zmíněné objekty byly objeveny již v roce 1995 při průzkumu půdních profilů ve stěnách hliníku. V roce 1992 byl prováděn na východním okraji jámy hliníku povrchový sběr ze kterého pochází zlomky keramiky z období kultury podolské, horákovské (Kos, Černík) a doby hradištní. Tento výzkum navázal na předchozí akci, která zde byla prováděna AÚ ČSAV Brno roku 1978 (M.Geisler).

Na SV okraji hliníku byly těžbou spraše narušeny dva pravěké objekty. Jednalo se o zbytky zásobních jam jejichž horní části byly odříznuty těžebním strojem.

Tento záchranný výzkum přinesl nový poznatek o rozsahu osídlení věteřovské skupiny v oblasti na východ od Brna. Lokalita se nachází na severním okraji obce Tvarožná u Brna. Jedná se o polohu nižinného charakteru situovanou na jižním svahu v blízkosti Tvaroženského potoka, který je vzdálen od lokality asi 200 metrů. Zkoumané objekty představují dvě jámy kulatého tvaru a charakteristického lichoběžníkovitého průřezu. Oba objekty byly umístěny v těsné blízkosti vedle sebe v ose SV - JZ. Podle keramického

inventáře, který je zde prezentován fragmentem velké věteřovské zásobnice zdobené plastickými výčnělky na podhrdlí, lze první objekt zahrnout do stupně BA<sub>2</sub> (Tihelka 1960). Toto zařazení do předklasické fáze věteřovské skupiny umožnil i nález zlomku koflíku s rozevřeným hrdlem (?) a fragment soudkovitého hrnků.

Závěrem lze říci, že v poloze "Hlinky" se pravděpodobně nachází větší sídliště věteřovské skupiny. Dřívější výzkum (Belcredi 1989), provedený severně od hliníku cihelny přinesl nálezy velkomoravských hrobů a několika sídlištních jam ze starší doby bronzové, bez bližšího kulturního zařazení.

Povrchové sběry prováděné na východním okraji hliníku dokazují existenci osídlení z doby hradištní a halštatské. Celé návrší, na kterém se tyto archeologické situace nacházejí vykazují znaky polikulturní lokality.

*Petr Kos, ÚAPP Brno*

#### Literatura:

Belcredi, L. 1989: Slovanské období, in: Belcredi, L. a kol.: Archeologické lokality a nálezy okresu Brno-venkov, Brno, 170-182.

Tihelka, K. 1960: Moravský věteřovský typ, PA LI/1, 27-135.

#### Resumé:

Tvarožná (Bez. Brno-venkov) Hlinky. Věteřov - Gruppe. Siedlung. Rettungsgrabung.

### ÚJEZD U BRNA (okr. Brno - venkov)

Jihozápadní okraj intravilánu obce, trať „Nové Louky“. Starší doba bronzová (ÚK). Sídliště. Záchraný výzkum.

Rýhou pro hlavní kanalizační sběrač na staveništi rodinných domků v prostoru vymezeném ulicemi Palackého a Nové Louky byla zachycena sídlištní jáma kultury únětické. Jáma obsahovala kromě nečetného keramického materiálu i nahromadění lidských kostí, pocházejících nejméně ze tří jedinců, nalezených bez patrných anatomických souvislostí.

Poloha jámy je na ZM ČR 1 : 10 000 24-43-12 určena bodem vzdáleným 47 mm od Z s.č. a 84 mm od J s.č.

*Martin Geisler, ÚAPP Brno*

#### Resumé:

SW Rand der Gemeinde, „Nové Louky“. Siedlungsgrube der älteren Bronzezeit. Rettungsgrabung.

### ÚJEZD U BRNA (okr. Brno - venkov)

„Dlouhé loučky“. Pravěk, středohradištní. Sídliště. Dokumentce profilů.

„Kandie“. Starší doba bronzová (k. únětická). Sídliště. Dokumentce profilů.

„Horní pole“. Starší doba bronzová. Sídliště. Dokumentce profilů.

Při archeologickém dohledu nad postupem výkopových prací na stavbě plynovodu Újezd u Brna - Hostěrádky byly zjištěny a dokumentovány pravěké a časně středověké sídlištní objekty ve třech polních tratích.

1. Trať „Dlouhé loučky“. Dvě slovanské sídlištní jámy a kamenná pec z 9. století. Jejich polohu určuje na ZM ČSFR 1 : 10 000 24-43-12 bod vzdálený 195 mm od Z s.č. a 6

mm od J s.č. Dvě blíže nedatovatelné pravěké jámy. 212 mm od Z s.č. a 22 mm od J s.č. na téže mapě.

2. Trať „Kandie“ („Padělky“). Sídlištní jáma z doby bronzové, patrně kultury únětické. 297 mm od Z s.č. a 52 mm od J s.č. na téže mapě.

3. Trať „Horní pole“. Dva sídlištní objekty z doby bronzové, patrně kultury únětické. 313, 319 mm od Z s.č. a 74, 85 mm od J. s.č. na téže mapě.

*Martin Geisler, ÚAPP Brno*

Resumé:

„Dlouhé loučky“. Urzeit, Mittlere Burgwallzeit. Siedlung. Rettungsgrabung.

„Kandie“. Ältere Bronzezeit. Siedlung. Rettungsgrabung.

„Horní pole“. Ältere Bronzezeit. Siedlung. Rettungsgrabung.



## **ODKAZY:**

### **BRNO (okr. Brno-město)**

Ul. Příkop - Business centrum. Pozdní doba bronzová. Sídliště. Záchanný výzkum.

*Viz kapitola Doba Železná*

### **DOLNÍ ÚJEZD (okr. Přerov)**

„Spálová“. Pozdní doba bronzová. Sídliště. Záchanný výzkum.

*Viz kapitola Doba Železná*

### **HODĚJICE (okr. Vyškov)**

Hony. Starší doba bronzová, únětická kultura. Sídlištní objekty. Záchanný výzkum.

*Viz kapitola Doba římská a stěhování národů*

### **HOLUBICE (okr. Vyškov)**

0,5 km J od obce. Starší doba bronzová. Sídliště. Záchanný výzkum.

*Viz kapitola Středověk - novověk*

### **HRÁDEK (okr. Znojmo)**

Polní trať „Anger“, „Schaffler Hof“ („U dvora“) na severozápadním okraji intravilánu obce. Mladší a pozdní doba bronzová. Sídlištní plocha. Povrchový průzkum.

*Viz kapitola Středověk a novověk*

### **IVANČICE-LETKOVICE (okr. Brno-venkov)**

Intravilán obce. Starší a mladší doba bronzová. Sídliště. Záchanný výzkum.

*Viz kapitola Středověk - novověk*

### **JIRÁKOVICE (okr. Brno-venkov)**

„Rohlenka“. Mladší doba bronzová. Sídliště. Záchanný výzkum.

*Viz kapitola Středověk - novověk*

### **KOJETÍN (okr. Přerov)**

Ulice Kroměřížská, Husova a Palackého. Popelnicová pole. Záchanný výzkum.

*Viz kapitola Neolit*

### **OŘECHOV (okr. Brno-venkov)**

Intravilán obce. Mladší doba bronzová. Sídliště. Záchanný výzkum.

*Viz kapitola Středověk - novověk*

### **PŘÁSLAVICE (okr. Olomouc)**

„Díly pod dědinou“, „Kousky a kukličky“. Střední a mladší doba bronzová - k. mohylová, KLPP. Sídliště a pohřebiště. Záchanný výzkum.

*Viz kapitola Doba Železná*

**SLAVKOV (okr. Vyškov)**

Palackého nám. Starší doba bronzová. Sídliště. Záchranný výzkum.

*Viz kapitola Středověk - novověk*

**UHERČICE (okr. Břeclav)**

„Letná“, „Nad Letnou“. Starší a mladší doba bronzová - únětická kultura, velatická fáze. Sídliště a hrob. Záchranný výzkum

*Viz kapitola Středověk - novověk*

PD4423

39. 1995-1996 (1999)