

ARCHEOLOGICKÝ ÚSTAV AKADEMIE VĚD ČESKÉ REPUBLIKY V BRNĚ

PŘEHLED VÝZKUMŮ

42 (2000)



BRNO 2001



PŘEHLED VÝZKUMŮ 42 (2000)

- Vydává: Archeologický ústav AV ČR Brno
Královopolská 147, 612 00 Brno
E-mail: infor@iabrno.cz
<http://www.iabrno.cz>
- Odpovědný redaktor: Doc. PhDr. Jaroslav Tejral, DrSc.
- Redakce a příprava pro tisk: Mgr. Balázs Komoróczy, Ing. Petr Škrdla, Ph.D.,
PhDr. Lubomír Šebela, CSc., Mgr. Richard Zatloukal, Miroslav Lukáš,
Alice Del Maschio
- Na titulním listě:
1. Výřez jihovýchodní části historického jádra města Brna z plánu z roku 1754 (Archív města Brna, Sbíрка map a plánů K11).
Uložení Portos//D:/scanner/PV 2000/PV/Pvtif.tif
 2. Dvě středověká aquamanile ve tvaru beránka a koníčka, pocházející z odpadních jímek, odkrytých roku 2000 při výzkumu severozápadní části tzv. „Velkého Špalíčku“ v Brně (Dominikánská 3, 5, 7). Foto Karel Šabata, Museum města Brna.
- Tisk: BEKROS
- Náklad: 350 ks

© 2001 by the Authors.

All rights reserved.

AÚ AV ČR Brno, Královopolská 147, 612 00

ARCHEOLOGICKÝ ÚSTAV AKADEMIE VĚD ČESKÉ REPUBLIKY V BRNĚ

PŘEHLED VÝZKUMŮ
42

ISSN 1211-7250
ISBN 80-86023-29-X

1211-7250

BRNO 2001

OBSAH:

STUDIE A KRÁTKÉ ČLÁNKY

† M. Chleborád, R. Chleborád, S. Tlustá, L. Šebela	Chleborádovy archeologické výkopy a nálezy. Ausgrabungen und Funde von Miroslav Chleborád.	13
R. Procházka, J. Doležel	Současný stav poznání počátků jihomoravských měst. Der gleichzeitige Forschungsstand der Anfänge der süd-mährischen Städten.	25
D. Merta, P. Kováčik, M. Peška, R. Procházka, J. Sadílek	Předběžné výsledky záchranných archeologických výzkumů v Brně v roce 2000. Vorläufige Ergebnisse Archäologischer Rettungsgrabungen im Jahr 2000.	75

PŘEHLED VÝZKUMŮ NA MORAVĚ A VE SLEZSKU V ROCE 2000



PALEOLIT

BOHUMÍN (k. ú. Záblatí u Bohumína, okr. Karviná)	P. Wodecki	113
BOLATICE (okr. Opava)	J. Svoboda	114
BRNO (okr. Brno-město)	P. Škrdla	114
DOLNÍ VĚSTONICE (okr. Břeclav)	J. Svoboda, O. Šedo	115
KRATOCHVILKA (okr. Brno-venkov)	M. Kuča, M. Vokáč	116
MOKRÁ – HORÁKOV (k. ú. Mokrý u Brna, okr. Brno-venkov)	P. Škrdla	116
NETÍN (okr. Žďár nad Sázavou)	M. Vokáč, P. Holub	118
OLŠÍ NAD OSLAVOU (okr. Žďár nad Sázavou)	M. Vokáč, P. Holub	118
POPŮVKY (okr. Brno-venkov)	M. Kuča, P. Žákovský	119
POUZDŘANY (okr. Břeclav)	J. Svoboda	119
PŘEROV (okr. Přerov)	J. Kohoutek	120
PŘEROV (k. ú. Předmostí, okr. Přerov)	Z. Schenk	121
RYCHVALD (okr. Karviná)	P. Wodecki	121
UHERSKÉ HRADIŠTĚ (k. ú. Jarošov u Uherského Hradiště, okr. Uherské Hradiště)	P. Škrdla	122

01227/04 ✓

NEOLIT

BLUČINA (okr. Brno-venkov)	F. Floder, M. Salaš	129
BOHUŠOV (okr. Bruntál)	M. Zezula	129
BRNO (k. ú. Bosonohy, okr. Brno-město)	M. Kuča, P. Žákovský	129
BRNO (k. ú. Kníničky, okr. Brno-město)	M. Kuča, P. Žákovský	130

BRNO (k. ú. Komín, okr. Brno-město)	M. Kuča, P. Žákovský	130
BRNO (k. ú. Žebětín, okr. Brno-město)	M. Kuča, P. Žákovský	131
BŘEZNÍK (okr. Třebíč)	M. Vokáč, M. Kuča, L. Prokeš	131
DĚTKOVICE (okr. Prostějov)	M. Šmíd	132
DLUHONICE (okr. Přerov)	Z. Schenk	132
HNĚVOTÍN (okr. Olomouc)	M. Kalábek	132
LHÁNICE (Okres Třebíč)	M. Kuča, R. Čihák, M. Vokáč	132
MAŠOVICE (okr. Znojmo)	Z. Čižmář	133
MODŘICE (okr. Brno-venkov)	R. Procházka	133
MOHELNO (okr. Třebíč)	M. Kuča, J. Šlajсна, P. Žákovský	133
MOKRÁ-HORÁKOV (k. ú. Mokrý u Brna, okr. Brno-venkov)	M. Hložek	133
MORAVSKÝ PÍSEK (okr. Hodonín)	P. Šútor	135
NESLOVICE (okr. Brno-venkov)	M. Kuča, P. Žákovský	135
OLBRAMOVICE (okr. Znojmo)	M. Kuča, P. Žákovský	135
OLOMOUC (k. ú. Nemilany, okr. Olomouc)	F. Šrámek	136
OLOMOUC (k. ú. Slavonín, okr. Olomouc)	M. Kalábek, A. Tajer, P. Vítula	136
OŘECHOV U BRNA (k. ú. Ořechov, okr. Brno-venkov)	I. Šterc	137
OTROKOVICE (k. ú. Kvítkovice u Otrokovic, okr. Zlín)	J. Langová, J. Kohoutek	137
PÍŠŤ (okr. Opava)	P. Stabrava	138
PODOLÍ (okr. Brno-venkov)	P. Kos	139
POZOŘICE (okr. Brno-venkov)	P. Kos	139
PRÁČE (okr. Znojmo)	T. Berkovec	139
PŘEROV (k. ú. Lýsky, okr. Přerov)	Z. Schenk	140
PŘEROV (k. ú. Předmostí, okr. Přerov)	Z. Schenk	140
PTENÍ (okr. Prostějov)	M. Šmíd	141
ROZDROJOVICE (okr. Brno-venkov)	M. Kuča, P. Žákovský	141
SIVICE (okr. Brno-venkov)	M. Kuča, P. Žákovský	141
SELOUTKY (okr. Prostějov)	M. Šmíd	142
TVAROŽNÁ (okr. Brno-venkov)	P. Kos	142
UHERSKÝ BROD (okr. Uherské Hradiště)	M. Geisler	144
VELKÁ BYSTRICE (okr. Olomouc)	A. Tajer	144
VELKÉ BÍLOVICE (okr. Břeclav)	M. Přichystal, R. Švecová	144
VEVERSKÁ BITÝŠKA (okr. Brno-venkov)	M. Kuča, P. Žákovský	144
ŽERAVICE (okr. Hodonín)	P. Šútor	145

ENEOLIT

BŘECLAV (k. ú. Poštorná, okr. Břeclav)	M. Přichystal, R. Švecová	149
HNĚVOTÍN (okr. Olomouc)	M. Kalábek	150

CHVALATICE (okres Znojmo)	T. Berkovec, J. Šmerda, J. Čep, T. Čepová, M. Vokáč	151
KOSTELEČEK NA HANĚ (okr. Prostějov)	M. Šmíd	152
LUDĚŘOV (okr. Olomouc)	M. Šmíd	152
MAŠOVICE (okr. Znojmo)	Z. Čižmář	152
NÁMĚŠŤ NA HANĚ (okr. Olomouc)	M. Šmíd	153
OLOMOUC (okr. Olomouc)	H. Dehnerová	153
OLOMOUC (k. ú. Nemilany, okr. Olomouc)	M. Kalábek	154
OLOMOUC (k. ú. Nemilany, okr. Olomouc)	M. Kalábek, A. Tajer, P. Vitula	154
OLOMOUC (k. ú. Slavonín, okr. Olomouc)	M. Kalábek, A. Tajer, P. Vitula	154
PODMOLÍ (okr. Znojmo)	Z. Čižmář	155
PŘÁSLAVICE (okr. Olomouc)	A. Tajer	156
PŘEROV (k. ú. Lýsky, okr. Přerov)	Z. Schenk	156
PŘEROV (k. ú. Předmostí, okr. Přerov)	Z. Schenk	156
PTENÍ (okr. Prostějov)	M. Šmíd	157
SOKOLNICE (okr. Brno-venkov)	M. Kuča, P. Žákovský	157
VELKÁ BYSTRICE (okr. Olomouc)	A. Tajer	157

DOBA BRONZOVÁ

BLUČINA (okr. Brno-venkov)	M. Salaš	161
BRNO (k. ú. Bystřice, okr. Brno-město)	M. Kuča, P. Žákovský	161
BRNO (k. ú. Řečkovice, okr. Brno-město)	M. Salaš	161
DAMBOŘICE (okr. Hodonín)	J. Škojec, M. Mazuch	161
HNĚVOTÍN (okr. Olomouc)	M. Kalábek	162
KRNOV (okr. Bruntál)	M. Kiecoň	162
KRUMVÍŘ (okr. Břeclav)	J. Škojec	162
LHÁNICE (okr. Třebíč)	M. Vokáč, R. Čihák, M. Kuča	163
LUTÍN (okr. Olomouc)	M. Kalábek	163
LUŽICE (okr. Hodonín)	J. Škojec	163
MEDLICE (okr. Znojmo)	Z. Čižmář	164
MIKULOV (okr. Břeclav)	Z. Čižmář	164
MODRÁ (okr. Uherské Hradiště)	M. Vaškových	164
MODŘICE (okr. Brno-venkov)	R. Procházka	164
MORAVSKÝ PÍSEK (okr. Hodonín)	P. Šútora	165
OLOMOUC (okr. Olomouc)	H. Dehnerová	165
OLOMOUC (okr. Olomouc)	P. Kováčik, R. Procházka, A. Zúbek	165
OLOMOUC (k. ú. Nemilany, okr. Olomouc)	F. Šrámek	166
OLOMOUC (k. ú. Nemilany, okr. Olomouc)	M. Kalábek	166
OLOMOUC (k. ú. Neředín, okr. Olomouc)	F. Šrámek	166

OŘECHOV (okr. Brno-venkov)	M. Kuča, P. Žákovský	166
OTROKOVICE (k. ú. Kvítkovice u Otrokovic, okr. Zlín)	J. Kohoutek, J. Langová	167
PODMOLÍ (okr. Znojmo)	Z. Čižmář	167
PODOLÍ (okr. Brno-venkov)	P. Kos	168
PROSTĚJOV (k. ú. Krasice, okr. Prostějov)	M. Šmíd	169
PŘEROV (okr. Přerov)	J. Kohoutek	169
SOBOTOVICE (okr. Brno-venkov)	M. Geisler	169
TELNICE (okr. Brno-venkov)	P. Kos	169
TVAROŽNÁ (okr. Brno-venkov)	P. Kos	169
UHERSKÝ BROD (okr. Uherské Hradiště)	M. Geisler	170
UNKOVICE (okr. Brno-venkov)	Z. Čižmář	171
VELKÉ BÍLOVICE (okr. Břeclav)	M. Přichystal, R. Švecová	171
VĚROVANY (okr. Olomouc)	F. Šrámek	172
VRANOVICE (okr. Břeclav)	Z. Čižmář	172
ZNOJMO (okr. Znojmo)	Z. Čižmář	172
ŽATČANY (okr. Brno-venkov)	M. Čižmář	174
ŽELATOVICE (okr. Přerov)	Z. Schenk	174

DOBA ŽELEZNÁ

BRNO (k. ú. Bystřec, okr. Brno-město)	M. Kuča, P. Žákovský	177
DĚTKOVICE (okr. Prostějov)	M. Šmíd	177
DLUHONICE (okr. Přerov)	Z. Schenk	177
HNĚVOTÍN (okr. Olomouc)	M. Kalábek	177
LEŠANY (okr. Prostějov)	P. Fojtík	177
MORAVSKÝ PÍSEK (okr. Hodonín)	P. Šůtora	178
OLOMOUC (k. ú. Nemilany, okr. Olomouc)	F. Šrámek	178
OLOMOUC (k. ú. Nemilany, okr. Olomouc)	M. Kalábek	178
OLOMOUC (k. ú. Neředín, okr. Olomouc)	F. Šrámek	178
OLOMOUC (k. ú. Slavonín, okr. Olomouc)	M. Kalábek, A. Tajer, P. Vitula	179
PROSTĚJOV (k. ú. Čechovice, okr. Prostějov)	M. Šmíd	179
PŘEROV (okr. Přerov)	J. Kohoutek	180
PŘEROV (okr. Přerov)	Z. Schenk	180
PŘEROV (k. ú. Předmostí, okr. Přerov)	Z. Schenk	180
PŘEROV (k. ú. Újezdec, okr. Přerov)	Z. Schenk	181
PŘESKAČE (okr. Znojmo)	Z. Čižmář	181
PTENÍ (okr. Prostějov)	M. Šmíd	182
ŠTĚPÁNOV (k. ú. Moravská Huzová, okr. Olomouc)	A. Tajer	182
TELNICE (okr. Brno-venkov)	P. Kos	182
TVAROŽNÁ (okr. Brno-venkov)	P. Kos	182

VSISKO (okr. Olomouc)	M. Kalábek	183
ŽATČANY (okr. Brno-venkov)	M. Čižmář	183

DOBA ŘÍMSKÁ A STĚHOVÁNÍ NÁRODŮ

BOHUŠOV (okr. Bruntál)	M. Zezula	187
BOHUŠOV (k. ú. Ostrá Hora, okr. Bruntál)	M. Zezula	187
BRANTICE (okr. Bruntál)	M. Zezula	187
HRUŠOVANY NAD JEVIŠOVKOU (okr. Znojmo)	Z. Čižmář	187
KOSTELEK NA HANÉ (okr. Prostějov)	M. Šmíd	188
KOVALOVICE (okr. Brno-venkov)	P. Kos	188
MIKULOV (okr. Břeclav)	O. Šedo	188
MUŠOV (k. ú. Pasohlávky, okr. Břeclav)	B. Komoróczy	189
OLOMOUC (k. ú. Neředín, okr. Olomouc)	F. Šrámek	190
OLOMOUC (k. ú. Slavonín, okr. Olomouc)	M. Kalábek	190
PŘEROV (okr. Přerov)	Z. Schenk	190
SLATINICE (okr. Olomouc)	M. Přichystal	191
SLATINKY (okr. Prostějov)	M. Šmíd	191
TELNICE (okr. Brno-venkov)	P. Kos	192
TVAROŽNÁ (okr. Brno-venkov)	P. Kos	192
UHERSKÝ BROD (okr. Uherské Hradiště)	M. Geisler	192

STŘEDOVĚK A NOVOVĚK

BLUČINA (okr. Brno-venkov)	M. Salaš	197
BOHUŠOV (okr. Bruntál)	M. Zezula	197
BRANTICE (okr. Bruntál)	M. Zezula	199
BRNO (okr. Brno-město)	J. Unger, P. Kos	199
BRNO (k. ú. Bystrc, okr. Brno-město)	Z. Himmelová	200
BRNO (k. ú. Zábrdovice, okr. Brno-město)	P. Kos, A. Matějčíková	200
BRUMOV - BYLNICE (okr. Zlín)	J. Kohoutek	201
BRUMOVICE (okr. Břeclav)	J. Škojec	201
BŘECLAV (okr. Břeclav)	M. Přichystal, R. Švecová	202
BUČOVICE (okr. Vyškov)	H. Palátová, R. Stránská, P. Vitula	203
BULHARY (okr. Břeclav)	O. Šedo	204
DĚTKOVICE (okr. Prostějov)	M. Šmíd	205
DIVÁKY (okr. Břeclav)	R. Švecová	205
DOMAŠOV (okr. Brno-venkov)	M. Salaš	206
HLUČÍN (okr. Opava)	H. Teryngerová	206
HLUČÍN (okr. Opava)	P. Stabrava, H. Teryngerová	206
HORNÍ BENEŠOV (okr. Bruntál)	M. Zezula	207

HRADEC NAD MORAVICÍ (okr. Opava)	M. Kiecoň	207
HRANICE (okr. Přerov)	J. Kohoutek	208
HYNČICE (okr. Bruntál)	M. Zezula	208
CHVALATICE (okr. Znojmo)	T. Berkovec, J. Šmerda, J. Čep, T. Čepová, M. Vokáč	208
JIHLAVA (okr. Jihlava)	D. Merta, P. Kováčik, M. Peška	209
JIHLAVA (okr. Jihlava)	D. Zimola	212
KOJETÍN (k. ú. Kovalovice u Kojetína, okr. Přerov)	A. Tajer	214
KOSTELEC NA HANÉ (okr. Prostějov)	M. Šmíd	214
KRČMAŇ (okr. Olomouc)	A. Tajer	214
KYJOV (okr. Hodonín)	P. Šútora	214
LEDNICE (okr. Břeclav)	H. Palátová, R. Stránská, P. Vitula	215
LEŠANY (okr. Prostějov)	P. Fojtík	215
LHÁNICE (okr. Třebíč)	R. Čihák, M. Kuča, M. Vokáč	215
LITOSTROV (okr. Brno-venkov)	M. Salaš	216
LITOVEL (okr. Olomouc)	K. Faltýnek	216
LUTÍN (okr. Olomouc)	M. Kalábek	216
MALHOSTOVICE (okr. Brno-venkov)	P. Wiesnerová	216
MAŠOVICE (okr. Znojmo)	Z. Čižmář	216
MEDLICE (okr. Znojmo)	Z. Čižmář	217
MIKULČICE (okr. Hodonín)	L. Poláček, J. Škojec, O. Marek, R. Skopal	217
MIKULOV (okr. Břeclav)	Z. Čižmář	218
MIKULOV (okr. Břeclav)	O. Šedo	218
MODRÁ (okr. Uherské Hradiště)	M. Vaškových	219
MODŘICE (okr. Brno-venkov)	R. Procházka	219
MOKRÁ-HORÁKOV (k. ú. Mokrý, okr. Brno-venkov)	P. Kos	220
MORAVSKÝ KRUMLOV (okr. Znojmo)	Z. Čižmář	221
MORAVSKÝ PÍSEK (okr. Hodonín)	P. Šútora	221
NIKOLČICE-NOVÝ DVŮR (okr. Brno-venkov)	Z. Čižmář	222
NOVÁ ŘÍŠE (okr. Jihlava)	M. Bálek	222
OLOMOUC (okr. Olomouc)	H. Dehnerová	223
OLOMOUC (okr. Olomouc)	K. Faltýnek	225
OLOMOUC (okr. Olomouc)	H. Dehnerová, P. Šlězár	227
OLOMOUC (okr. Olomouc)	H. Dehnerová, K. Faltýnek	228
OLOMOUC (okr. Olomouc)	P. Šlězár, K. Faltýnek	229
OLOMOUC (okr. Olomouc)	R. Zatloukal, P. Šlězár	229
OLOMOUC (okr. Olomouc)	P. Kováčik, R. Procházka, A. Zůbek	233
OLOMOUC (k. ú. Nemilany, okr. Olomouc)	F. Šrámek	235
OLOMOUC (k. ú. Nemilany, okr. Olomouc)	M. Kalábek	236

OLOMOUC (k. ú. Slavonín, okr. Olomouc)	M. Kalábek	236
OLOMOUC (k. ú. Slavonín, okr. Olomouc)	M. Kalábek, A. Tajer, P. Vitula	236
OSTRAVA (okr. Ostrava)	M. Zezula	237
OSTRAVA (okr. Ostrava)	M. Kiecoň	238
PERNŠTEJN (okr. Žďár nad Sázavou)	H. Palátová, R. Stránská, P. Vitula	239
PETRŮVKY (okr. Třebíč)	M. Vokáč	239
PODOLÍ (okr. Brno-venkov)	P. Kos	240
POZOŘICE (okr. Brno-venkov)	P. Kos	240
PROSTĚJOV (okr. Prostějov)	M. Šmíd	240
PROSTĚJOV (k. ú. Čechovice, okr. Prostějov)	M. Šmíd	241
PŘEROV (okr. Přerov)	J. Kohoutek	241
PŘEROV (okr. Přerov)	Z. Schenk	242
PŘEROV (k. ú. Předmostí, okr. Přerov)	Z. Schenk	243
PRŠTICE (okr. Brno-venkov)	M. Geisler	243
RAJHRADICE (okr. Brno-venkov)	S. Stuchlík	243
ROUCHOVANY (okr. Třebíč)	P. Obšusta	244
RUDKA (okr. Brno-venkov)	M. Salaš	244
SOBOTOVICE (okr. Brno-venkov)	M. Geisler	244
STAŘEČ (okr. Třebíč)	P. Obšusta	245
STRACHOTÍN (okr. Břeclav)	M. Přichystal, R. Švecová	245
ŠAKVICE (okr. Břeclav)	O. Šedo	246
ŠTERNBERK (okr. Olomouc)	J. Peška, J. Vrána	246
ŠTERNBERK (okr. Olomouc)	K. Faltýnek	248
ŠTERNBERK (okr. Olomouc)	H. Dehnerová	248
TELČ (okr. Jihlava)	D. Zimola	249
TELNICE (okr. Brno-venkov)	P. Kos	249
TĚŠETICE - KYJOVICE (okr. Znojmo)	M. Vokáč, M. Moník	250
TŘEBÍČ (okr. Třebíč)	P. Obšusta	250
TVAROŽNÁ (okr. Brno-venkov)	P. Kos	252
TÝN NAD BEČVOU (okr. Přerov)	J. Peška, A. Tajer, J. Vrána	252
UHERSKÉ HRADIŠTĚ (okr. Uherské Hradiště)	D. Menoušková	252
VALTICE (okr. Břeclav)	R. Švecová	253
VALTICE (okr. Břeclav)	H. Palátová, R. Stránská, P. Vitula	254
VALTICE (okr. Břeclav)	Z. Čizmář	255
VELKÉ BÍLOVICE (okr. Břeclav)	M. Přichystal, R. Švecová	255
VĚROVANY (okr. Olomouc)	F. Šrámek	256
VESELÍ NAD MORAVOU (okr. Hodonín)	P. Šůtora	256
VRACOV (okr. Hodonín)	P. Šůtora	256
ZLÍN (k. ú. Malenovice u Zlína okr. Zlín)	J. Kohoutek, J. Langová	257
ZNOJMO (okr. Znojmo)	Z. Čizmář	257

ZNOJMO (okr. Znojmo)	R. Procházka	262
ZNOJMO (okr. Znojmo)	T. Berkovec	262
ZNOJMO (okr. Znojmo)	B. Klíma, Z. Sašinka, P. Čermáková	263

SPECIÁLNÍ METODY

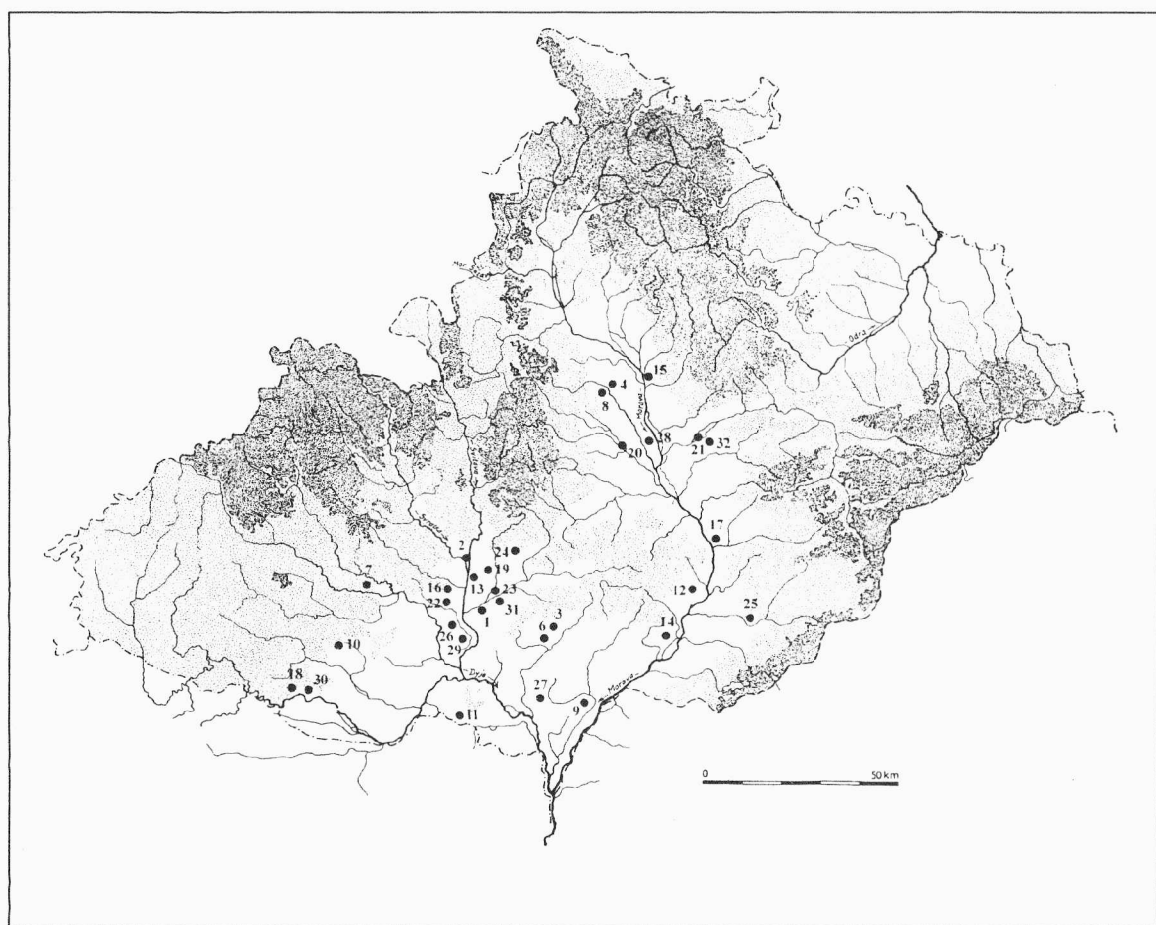
M. Bálek	Výsledky leteckého snímkování na Moravě v roce 2000
V. Hašek, K. Ondra	Inženýrskogeologický průzkum a archeogeofyzikální prospekce v místech historické těžby Ag – rud na trase obchvatu silnice I/38 v Jihlavě

ZPRÁVY O ČINNOSTI

J. Doležel	Rok 2000 v Archeologickém ústavu AV ČR Brno
P. Škrdla	Comparison of Near Eastern and Moravian Early Upper Paleolithic Knapping Technologies

**PŘEHLED VÝZKUMŮ
NA MORAVĚ A VE SLEZSKU
V ROCE 2000**

DOBA BRONZOVÁ



- 1 – Blučina, 2 – Brno, 3 – Dambořice, 4 – Hněvotín, 5 – Krnov, 6 – Krumvíř, 7 – Lhánice, 8 – Lutín, 9 – Lužice, 10 – Medlice, 11 – Mikulov, 12 – Modrá, 13 – Modřice, 14 – Moravský Písek, 15 – Olomouc, 16 – Ořechov, 17 – Otrokovice, 18 – Podmolí, 19 – Podolí, 20 – Prostějov, 21 – Přerov, 22 – Sobotovice, 23 – Telnice, 24 – Tvarožná, 25 – Uherský Brod, 26 – Unkovice, 27 – Velké Bílovice, 28 – Věrovany, 29 – Vranovice, 30 – Znojmo, 31 – Žatčany, 32 – Želatovice

BLUČINA (okr. Brno-venkov)

Intravilán, dvůr fary (č. p. 20). KSP - podolská fáze. Sídliště. Sběr a záchranný výzkum.

Při terénních úpravách dvora fary na podzim 1999 a následně při záchranném výzkumu středověkého objektu v březnu 2000 bylo nalezeno též několik zlomků podolské keramiky (viz kap. Středověk a novověk).

Milan Salaš, MZM Brno

Resumé:

Blučina (Bez. Brno-venkov), Intravillan der Gemeinde. Podolí-Phase der Kultur der mitteldanubischen Urnenfelder. Siedlung. Rettungsgrabung.

BRNO (k. ú. Bystrc, okr. Brno-město)

Intravilán obce, ul. Páteřní. Doba bronzová. Náhodný nález. Povrchový průzkum.

U budovy firmy Medicom International na ulici Páteřní č. p. 7 byla náhodným sběrem získána kolekce 146 střepů, většinou datovatelných do velatické a podolské fáze kultury středodunajských popelníkových polí (za určení děkujeme V. Podborskému). Kolekci doplňuje 1 kus štípané kamenné industrie neznámé provenience.

Martin Kuča, Petr Žákovský, FF MU Brno

Resumé:

Brno (Kataster Bystrc, Bez. Brno-město), Intravillan der Gemeinde, Páteřní Str. Bronzezeit. Einzelfund. Terrainbegehung.

BRNO (k. ú. Řečkovice, okr. Brno-město)

„Západ“. Mladší doba bronzová. Bronzový depot. Náhodný nález.

Při povrchovém průzkumu dne 8. 12. 1999 našel pan Josef Havlát ze Soběšic ve svahu vyčnívat deformovaný bronzový plech. Druhý den pomocí detektoru našel na stejném místě do hloubky 0,20 m uloženou skupinu bronzových předmětů, některé drobnější artefakty byly rozptýleny po svahu dolů až do vzdálenosti cca 2 m. Posledních pět bronzových kusů bylo nalezcem dohledáno ještě 26. 5. 2000. Místo nálezu se nachází v severní části katastru, zhruba uprostřed strmého východního svahu výrazné ostrožné polohy, na jejíž plošině se rozkládá chatová a zahrádkářská kolonie „Západ“. Na ZM ČR 1:10000, listu 24-32-19 určují polohu nálezu souřadnice 130 mm od V s. č. a 83 mm od S s. č.

Zjišťovací výzkum, provedený dodatečně na místě nálezu Moravským zemským muzeem 24. 8. 2000, již žádné další součásti depotu nezachytil. Pokryv zde tvořila šedá jemnější kypřá hlína, nase-

dající v hloubce 0,20-0,25 m ostře na sprašové podloží. V povrchové vrstvě byl při sondáži nalezen pouze izolovaný mladohradištní střep.

Patrně kompletně získaný depot tvoří 42 většinou fragmentárních bronzových artefaktů s dominantním zastoupením zlomků srpů s řapem a seker se středovými laloky nebo s tulejkou, typologicky určitelné jsou dále dva celé tyčinkovité náramky, hrotová část čepele meče, zlomek tyčinkovitého dláta a litá kuželovitá nášivka. V inventáři se nachází mimo jiné také kladívko, druhotně vyrobené ze sekerky se středovými laloky, vzácný exemplář hranolovité kovadlinky a deformovaný bronzový plech představující s největší pravděpodobností část na Moravě unikátní kuželovité přílby. Celá garnitura představuje typický zlomkový depot horizontu Přestavlký (HA1) a je vůbec prvním nálezem tohoto druhu v širší oblasti Brněnské kotliny.

Milan Salaš, MZM Brno

Resumé:

Brno (Kataster Řečkovice, Bez. Brno-město), „Západ“. Jüngere Bronzezeit. Brucherzhortfund. Streufund.

DAMBOŘICE (okr. Hodonín)

„Rovenský“. Doba bronzová (?). Sídlištní objekt. Záchranný výzkum. Uložení: AÚ AV ČR Brno, Mikulčice (nál. č. 1179/2000).

Odebráním orniční vrstvy o mocnosti asi 40 cm v místě plánovaného výkopu rýhy pro plynové potrubí stavby "VVTL plynovod DN 700, PN 63 Brumovice, PZP Uhřice" došlo na katastru obce Dambořice k narušení tmavé výplně objektu zahlučeného do sprašového podloží. Stěny jámy se pravidelně rozšiřovaly. Rovné ploché dno dosahovalo hloubku 105 cm od dnešního povrchu. Levou (jižní) část zásypu jámy tvořila hnědá písčitá vrstva, procházející celým objektem od povrchu až po dno. Větší část objektu tvořila vrstva tmavé hlinité zeminy, jdoucí rovněž od povrchu až po dno objektu. Po celém zásypu byly rozptýleny drobné zlomky keramiky (doba bronzová?), zvířecích kostí a větší množství menších zlomků mazanice. Vedle těchto nálezů obsahoval zásyp i větší množství menších hlemýždích ulit.

Jaroslav Škojec, Marian Mazuch, AÚ AV ČR Brno

Resumé:

Dambořice (Bez. Hodonín), „Rovenský“. Bronzezeit (?). Siedlungsobjekt. Rettungsgrabung.

HNĚVOTÍN (okr. Olomouc)

„Trať legií“. KLPP. Sídliště. Záchraný výzkum.

V říjnu 2000 prořal optický kabel sídlištní objekty datované do mladší doby bronzové. Identifikace lokality v mapě MZ 1:10000, list 24-22-23, v souřadnicích Z s. č., J s. č.: ([260,160], [245,149]) mm.

Marek Kalábek, AC VM Olomouc

Resumé:

Hněvotín (Bez. Olomouc), „Trať legií“. Kultur der Lausitzer Urnenfelder. Siedlung. Rettungsgrabung.

KRNOV (okr. Bruntál)

Opavská ul. 161/63, parc. č. 377. Doba bronzová. Sídlištní objekt. Záchraný výzkum.

V souvislosti s nově budovanou průmyslovou zónou Krnov - Červený Dvůr, došlo v této oblasti k rozšiřování inženýrských sítí. Při kontrole oznámených liniových staveb byl v jednom z výkopů zachycen zahloubený objekt. Při následném záchranném archeologickém výzkumu, uskutečněném v měsíci září roku 2000, byla prozkoumána podstatná část tohoto objektu na jedné straně výkopu, zbývající partie na straně druhé byly ponechány neporušené pro případnou budoucí revizi. Zjištěný objekt, mělká oválná jáma zahloubená do šterkového podloží, měl předpokládanou délku cca 3,2 m, šířku 1,5 m a hloubku 0,5 m, orientován byl delší osou ve směru SZ-JV. Vzdálenost svrchní hrany objektu od stávajícího povrchu činila cca 0,7 m. Výplň tvořila kompaktní vrstva do červena propálené hlíny s většími kusy mazanice, spálených dřev a menších uhlíků. Při dně byl nalezen drobný nezdobený keramický zlomek, odpovídající svým charakterem keramice kultury lužických popelnicových polí, pravděpodobně její slezské fázi.

Marek Kiecoň, SPÚ v Ostravě, arch. odd. Opava

Resumé:

Krnov (Bez. Bruntál), Opavská Str. 161/63, Parzelle Nr. 377. Bronzezeit. Siedlungsobjekt. Rettungsgrabung.

KRUMVÍŘ (okr. Břeclav)

„Louky“. Doba bronzová. Sídliště. Záchraný výzkum. Uložení: AÚ AV ČR Brno, Mikulčice.

Stavbou "VVTL plynovodu DN 700, PN 63 Brumovice, PZP Uhřice" došlo na katastru obce Krumvíř k narušení čtyř objektů, z nichž tři byly zdokumentovány, pouze čtvrtý nebyl pro nepřítomnost prozkoumán, pouze vyfotografován.

Obj. č. 1. (nál. č. 1180/2000)

Pod 25 cm vrstvou ornice se v západním profilu rýhy obrýsoval asi 140 cm široký zásyp objektu, nepravidelně zahloubený do sprašového podloží. Levá (jižní) polovina zásypu byla tvořena tmavě hlinitou vrstvou s uhlíky. Pravou (severní) část výplně objektu tvořila žlutá hlinitopísčítá výplň. V hloubce 15-20 cm se tmavě hlinitý zásyp s uhlíky vytratil a objevil se až pod žlutou hlinitopísčitou vrstvou v severní části objektu. Z tohoto místa pochází 9 zlomků keramiky pravděpodobně kultury popelnicových polí. Tato část objektu byla nepravidelně zahloubena a rovněž dno bylo nerovné. Přibližně uprostřed severní části se v hloubce asi 70 cm v tmavé výplni objektu vyrýsovala vrstva žluté spraše promísené s šedou písčitou hlínou. Stejná vrstva se objevila i v severním dolním rohu, těsně nad dnem. V hloubce 10-15 cm nad dnem byla zachycena hnědá hlinitá vrstva (mocnost asi 5 cm), v níž se nacházely větší zlomky mazanice s hlazenými okraji a povrchem. Zadní stěna objektu zasahovala 35 cm pod hranu výkopu.

Obj. č. 2. (nál. č. 1181/2000)

Pod 40 cm vrstvou ornice se ve sprašovém podloží západní stěny výkopu vyrýsoval asi 140 cm široký zásyp s téměř kolmými stěnami, sahající do hloubky až 145 cm od současného povrchu. Horní část zásypu tvořila tmavá hlinitá výplň s kusy mazanice, pozvolna přecházející v hloubce 80 cm v tmavě hnědou hlinitou vrstvou. Tato vrstva sahala do hloubky 130 cm, kde se dno objektu dělilo na dvě samostatné prohlubně.

Levá (jižní) prohlubeň byla vyplněna žlutou spraší promísenou s tmavou hlínou. Stejně sprašové bloky byly rozptýleny i v tmavé výplni objektu. Asi 20 cm nad dnem jižní prohlubně tvořila spraš souvislou vrstvičku, která se nad severní prohlubní vytrátila. Pravou (severní) prohlubeň tvořila hnědá hlinitá vrstva s uhlíky.

Z objektu byly vyzvednuty zlomky keramiky kultury popelnicových polí, rozptýlené po celém tmavém zásypu objektu.

Obj. č. 3. (nál. č. 1182/2000)

V hloubce 80 cm od dnešního povrchu (ornice 40 cm) byl v západním profilu výkopu objeven tmavý zásyp objektu, zahloubeného do sprašového podloží, jehož stěny se do hloubky 110 cm na jižní a 130 cm na severní straně pravidelně rozšiřovaly. Od této úrovně měla dolní část objektu téměř kolmé stěny. Vrchní část objektu tvořila tmavá hlinitopísčítá vrstva s drobnými kusy spraše, která v hloubce asi 115 cm od dnešního povrchu dosedala na mocnou šedou vrstvu popele jdoucího až po dno.

Dno objektu dosahovalo hloubky 160 cm od úrovně dnešního terénu a jeho povrch byl rovný, bez sebemenší nerovnosti. Zadní stěna objektu

sahala asi 30 cm pod hranu vykopané rýhy a nad dnem se pravidelně kruhovitě stáčela. Na základě vybraní výplně (zlomky keramiky z doby bronzové (?), mazanice), jehož větší část byla narušena výkopem, se zdá být pravděpodobné, že objekt měl původně kuželovitý tvar.

Obj. č. 4. (nál. č. 1183/2000)

Před železniční tratí Krumvíř - Klobouky u Brna se výkop pro uložení plynového potrubí z důvodu přechodu pod tratí značně rozšířil a prohloubil (hloubka asi 10 m).

V západní stěně této jámy byl pozorován tmavý zásyp objektu, zahloubený do sprašového podloží asi 140-150 cm pod úroveň dnešního povrchu. Stěny objektu se pravidelně rozšiřovaly a byly ukončeny rovným dnem, širokým asi 100 cm.

Ve výhozu nad jámou byl nalezen větší okrajový střep zásobnice (kultura popelnicových polí), zdobené prstováním, který by mohl pocházet z narušené výplně objektu. Z důvodů nepřístupnosti nebyl objekt prozkoumán.

Jaroslav Škojec, AÚ AV ČR Brno

Resumé:

Krumvíř (Bez. Břeclav), „Louky“. Bronzezeit. Siedlung. Rettungsgrabung.

autoři zprávy roku 2000 a jsou to keramické fragmenty z mladší, příp. pozdní doby bronzové a starší doby železné (obr. 1:). Keramické nálezy pochází společně se zlomky mazanice a kostí z početných orbou a stavbou silnice porušených objektů.

*Milan Vokáč, Roman Čihák, Martin Kuča
FF MU Brno*

Literatura:

Dvorský, F. 1908: Vlastivěda moravská, II., Místopis, Náměšťský okres, Brno.

Resumé:

Lhánice (Bez. Třebíč), NW Rand der Gemeinde. Bronzezeit. Siedlung. Terrainbegehung.

LUTÍN (okr. Olomouc)

„Na klíně“. KLPP. Sídliště. Záchraný výzkum.

V říjnu 2000 narušil výkop pro optický kabel, na jižním svahu nad továrnou Sigma Lutín, sídlištní objekty datované do mladší doby bronzové. Identifikace lokality v mapě MZ 1:10000, list 24-22-23, v souřadnicích Z s. č., J s. č. ([98,151], [112,138]) mm.

Marek Kalábek, AC VM Olomouc

Resumé:

Lutín (Bez. Olomouc), „Na klíně“. Kultur der Lausitzer Urnenfelder. Siedlung. Rettungsgrabung.

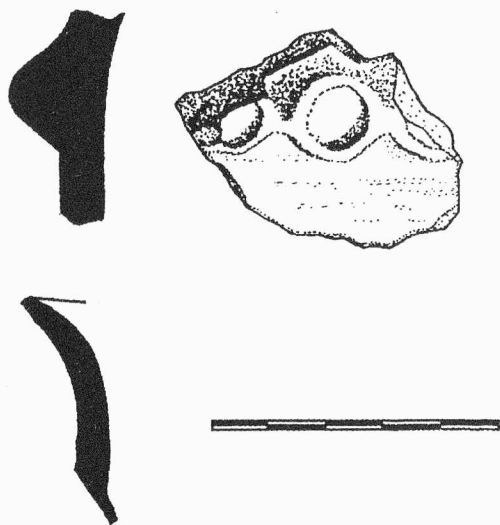
LUŽICE (okr. Hodonín)

Intravilán obce. Mladší doba bronzová. Žárový hrob. Záchraný výzkum. Uložení: AÚ AV ČR Brno, Mikulčice.

Při hloubení kanalizační přípojky mezi poštou a rodinným domem M. Straky byla pracovníkem firmy BAS Jaroslavem Holým nalezena keramická nádoba kultury popelnicových polí.

Byla nalezena ve výkopu asi 600 cm dlouhém, širokém 100 a dosahujícím hloubky 300 cm. Asi 100 cm tvořila navážka, která dosedala na hnědočernou hlinitopísčitou kompaktní vrstvu, jdoucí do hloubky 250 cm. Na dně výkopu byl čistý žlutý podložní písek. Nádoba byla s největší pravděpodobností původně uložena v dolní části tmavé hlinitopísčité vrstvy. Přesnější polohu se však zjistit nepodařilo, protože nálezu si dělníci povšimli až po určité době, kdy byl již ve výhozu. Při ohledání nakopané zeminy byly nalezeny drobnější kameny nesoucí známky po ohni. Souvislost mezi nimi a žárovým hrobem se nedala prokázat.

Popis nálezu: Jedná se o dvououchou nádobu z jemného materiálu s hlazeným tmavohnědým povrchem, s vysokým kuželovitým a mírně pro-



Obr. 1. Lhánice (okr. Třebíč). Výběr keramiky.
Keramikauswahl.

LHÁNICE (okr. Třebíč)

SZ okraj obce. Doba bronzová. Sídliště. Povrchový průzkum.

SZ od obce ve stejném prostoru jako neolitické nálezy (viz kap. Neolit) se již od počátku 20. století nachází památky kultury popelnicových polí (Dvorský 1908, 236). Další nálezy odtud získali

hnutým hrdlem s nepatrně přehnutým okrajem. Na rozhraní hrdla a těla jsou umístěna dvě větší pásková ucha. Rozměry: Výška 160 mm, šířka dna 80 mm, maximální výduť 185 mm. Popelnice byla asi do poloviny vyplněna drobnými přepálenými kostmi.

Jaroslav Škojec, AÚ AV ČR Brno

Resumé:

Lužice (Bez. Hodonín), Intravillan der Gemeinde. Jüngere Bronzezeit. Urnengrab. Rettungsgrabung.

MEDLICE (okr. Znojmo)

„Malé padělky“. KSPP - velatická a podolská fáze. Sídliště. Záchranný výzkum.

Při výstavbě VTL přívaděče plynu z Přeskač do Medlic došlo k porušení řady pravěkých objektů. Ty se nacházejí na levobřežní terase Přeskačského potoka. Terasa má mírný jihozápadní sklon a její nejvyšší bod v tomto prostoru se nachází na rozhraní tratí „Malé padělky“ a „Bartušek“, s nadmořskou výškou 360 m nad mořem. Podloží je zde tvořeno degenerovanou spraší se světlým žlutým až okrovým šterkopiskem. Ornice je tvořena tmavě hnědou, prachovou hlínou.

Na katastru Medlic se podařilo zachytit, zdokumentovat a ovzorkovat 6 zahloubených objektů různých typů, z nichž pochází pouze sporadické archeologické nálezy. Ty nám je umožňují zařadit rámcově do průběhu mladší a pozdní doby bronzové (velatická a podolská fáze KSPP). Povrchovým sběrem zde bylo zjištěno rozsáhlé osídlení a podle nálezů opracované i neopracované plazmy i drobných zlomků keramiky je možné usoudit, že se zde nachází i sídliště z průběhu neolitu a eneolitu.

Zdeněk Čížmář, ÚAPP Brno

Resumé:

Medlice (Bez. Znojmo), „Malé padělky“. Velatice- u., Podolí-Phase der Kultur der mitteldanubischen Urnenfelder. Siedlung. Rettungsgrabung.

MIKULOV (okr. Břeclav)

Intravillan města, ul. 1. května. Mladší doba bronzová. Kulturní vrstva. Záchranný výzkum.

V listopadu 2000 proběhl záchranný archeologický výzkum na ulici 1. května v Mikulově, kde probíhala druhá etapa rekonstrukce kanalizace a vodovodu. V délce cca 20 m zde byla lokalizována pravěká vrstva, datovaná podle sporadických drobných střepů do mladší doby bronzové.

Zdeněk Čížmář, ÚAPP Brno

Resumé:

Mikulov (Bez. Břeclav), Intravillan der Gemeinde, 1. května Str. Jüngere Bronzezeit. Kulturschicht. Rettungsgrabung.

MODRÁ (okr. Uherské Hradiště)

„Žabinec“. KPP. Sídliště. Záchranný výzkum.

V červnu 2000 proběhl na katastrálním území obce Modrá záchranný výzkum, který si vyžádalo vybudování mokřadu Žabinec po levé straně silnice Staré Město-Velehrad, v místě odbočky na Modrou. Na základě povrchového průzkumu skryté plochy se výzkum zaměřil především na severozápadní část, kde bylo položeno celkem 6 sond. V rámci nich se podařilo zachytit ojedinělé nálezy příslušející komplexu lidu popelnicových polí.

Miroslav Vaškových, SM Uherské Hradiště

Resumé:

Modrá, (Bez. Uherské Hradiště), "Žabinec". Urnenfelderkultur. Rettungsgrabung.

MODŘICE (okr. Brno-venkov)

Ul. Prusinovského. Doba bronzová. Sídliště. Záchranný výzkum.

Záchranný výzkum při hloubení výkopů pro kanalizaci a vodovod (parc. č. 2025/13, rodinný dům) proběhl mezi 28.3. až 4.5.2000. Prostor výzkumu je známým územím s archeologickými nálezy, kde proběhly záchranné výzkumy již v r. 1994 (Kos 1995) a 1999 (Procházka 1999a, b). Plocha výzkumu se nalézá při jižním okraji historického intravillanu Modřic, v těsné blízkosti inundačního území pravobřeží řeky Svratky. Terénní část výzkumu byla realizována formou dohledu nad průběhem výkopových prací, dokumentace a vzorkování stěn výkopů. V rámci pravěkého osídlení lze sledovanou plochu rozdělit na dva areály, částečně se překrývající. První tvoří pravěké sídliště s dominancí sídlištních jam z mladší a pozdní doby bronzové a halštatské (obr. 2), jehož severní hranice leží mezi výkopy kanalizace a vodovodu na Prusinovského ulici (parcela 2025/1, jižně parcel 162, 163, 168, 168, 173, 174, 176, severně úseku mezi profily P28-P37). Na západě končí pravěké osídlení nedaleko za profilem P13 v přípojce S7-D7, jižní, východní a severovýchodní hranice přesahují plochu zkoumanou v r. 1994 (Kos 1995). Zahloubené objekty jsou rozmístěny velmi hustě, s četnými superpozicemi, vyznění osídlení se zdá být dosti náhlé (jámy 500-506, 511-515, 524, 525, 527-530, 532-540, 550-552, 556-560, 570, 572). Jáma 570 je možná přírodního původu, v horní části se zaplňovala splachy již v době pravěkého osídlení. Druhý areál, volně na jihozápadě

související s předchozím, reprezentuje velká neolitická jáma č. 562 v profilu P64 blíže bytového domu, zachycená již r. 1999 (Procházka 1999a).

Rudolf Procházka, Archaia Brno

Prameny:

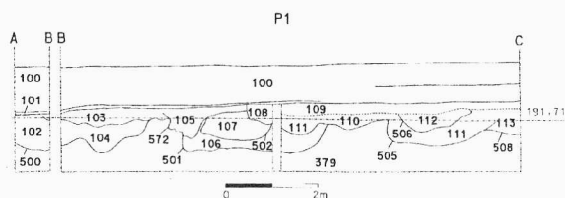
Kos, P. 1995: Modřice – kanalizace, NZ ÚAPP Brno, č.j. 93/95.

Procházka, R. 1999a: Modřice – bytový dům a u kostela, NZ Archaia, pracoviště Brno, č.j. 22/99.

Procházka, R. 1999b: Modřice „Za humny“, římské sídliště, NZ Archaia, pracoviště Brno, č.j. 24/99.

Resumé:

Modřice (Bez. Brno-venkov), Prusinovského Str. Bronzezeit. Siedlung. Rettungsgrabung.



Obr. 2. Modřice, ul. Prusinovského. Výsek profilu P1 v jižní stěně kanalizace ukazuje hustotu pravěkého osídlení. Jáma 501, 502 – podolská fáze; 500, 572 – horákovská kultura; 505, 508 a asi i 506 – latén. Ausschnitt des Profils P1. Gruben 501, 502 – Podolí-Phase; 500, 572 – Horákov-Kultur; 505, 508 und wahrscheinlich auch 506 – Latènezeit.

MORAVSKÝ PÍSEK (okr. Hodonín)

Kanalizace. Pozdní doba bronzová (HB1/HB2). Sídlištní (?) objekt. Záchranný výzkum.

Při zemních pracích s pojených s ukádkou kanalizačního vedení byl objeven a zničen zaměstnanci firmy IMOS spol. s r. o. Veselí nad Moravou sídlištní objekt. Jejich pozornosti, stejně jako jiných ziskuchtivců nešel pouze šálek. Předmět je možno na základě výzdoby datovat do pozdní doby bronzové, na přelom stupňů HB1/HB2.

Pavel Šůtora, Masarykovo muzeum v Hodoníně

Resumé:

Moravský Písek (Bez. Hodonín), Trať. Spätere Bronzezeit (HB1/HB). Siedlungsobjekt (?). Rettungsgrabung.

OLOMOUC (okr. Olomouc)

Ul. Šemberova. KLPP. Hrob. Záchranný výzkum.

Od srpna do října 2000 probíhala v Šemberově ulici v centru Olomouce (parcela č. 116/9, 116/10, 116/11) rozsáhlá rekonstrukce kanalizační sítě. Lokalizace: SMO 1:5000, rok vydání 1991, list Olomouc 8-0; na linii mezi body v souřadnicích od od Z s. č., J s. č.: ([76,47], [89,33]) mm.

V říjnu 2000 byl v sondě S4 před domem č. 14 v Šemberově ulici, při dně výkopu pro kanalizaci v hloubce 2-2,20 m, v nádobě překryté mísou uložen žárový pohřeb kultury lužických popelnicových polí. Hrob, ležící ve vrstvě silně minimálně 0,70 m (výkop nedosáhl geologického podloží), byl narušen dělníky provádějícími rekonstrukci, ale podle zachovaných zlomků jej můžeme zařadit do lužické fáze KLPP.

Hana Dehnerová, SPÚ v Olomouci

Resumé:

Olomouc (Bez. Olomouc), Šemberova Str. Kultur der Lausitzer Urnenfelder. Grab. Rettungsgrabung.

OLOMOUC (okr. Olomouc)

Václavské náměstí, čp. 811, parc. 24/1. VS. Sídliště. Záchranný výzkum.

Záchranný výzkum této části Dómského návrší zajišťovala Archaia na základě dohody s Památkovým ústavem v Olomouci (viz kap. Středověk a novověk). Počátky souvislého osídlení zde sahají do závěru starší a počátku střední doby bronzové, reprezentované věteřovskou skupinou. Mohutné, 2 m mocné souvrství 14 vrstev této kultury bylo prořazeno sondou S7 ve čtvrcích 8-9. Spočívalo na písčitém podloží (niveleta 220,19), zde jen mírně klesajícím k SV. Obdobnou situaci lze důvodně předpokládat i jihozápadně a jižně sondy ve čtvrcích 14 a 8. V sondě S6 ve čtvrci 2, vzdálené od předchozí sondy S7 pouhých 2,8-3 m nebylo do konce r. 2000 dosaženo povrchu pravěkých uloženin, i když zjištěné vrstvy z 12./13.-13. stol. obsahují značnou příměs pravěké keramiky. Naproti tomu v sondě S8 v severozápadním koutě parkánové hrady vystupovalo skalní podloží na niveletu 220,60-220,91 m. Jediná věteřovská vrstva na jeho povrchu obsahovala již sporadickou příměs mladohradištní keramiky – buď šlo o přemístěnou uloženinu až raně středověkého stáří, nebo o pravěkou vrstvu s nerozlišitelnými mladšími zásahy. Nedostatečný rozsah odkryvu mocného věteřovského souvrství ve čtvrcích 8, 9, 15, 16 nedovoluje jeho jednoznačné vysvětlení, nelze však vyloučit souvislost s obvodovou fortifikací.

Petr Kováčik, Rudolf Procházka, Antonín Zůbek, Archaia Brno

Resumé:

Olomouc (Bez. Olomouc), Václavské Platz 811, Parzelle Nr. 24/1. Věteřov-Gruppe. Siedlung. Rettungsgrabung.

OLOMOUC (k. ú. Nemilany, okr. Olomouc)

Intravilán obce. VS, KLPP. Sídliště. Záchranný výzkum.

Starší dobu bronzovou reprezentuje na lokalitě, zkoumané při stavbě plynovodu (viz kap. Neolit), věteřovská skupina, jejíž keramika byla rozlišena v souboru střepů z kulturní vrstvy, objekty této kultury však nebyly výkopem pro plynovod narušeny. Z mladší doby bronzové pocházejí čtyři objekty náležící kultuře lužických popelnicových polí, s velmi zlomkovitým materiálem.

Filip Šrámek, AC VM Olomouc

Resumé:

Olomouc (Kataster Nemilany, Bez. Olomouc), Intravillan der Gemeinde. Věteřov-Gruppe, Kultur der Lausitzer Urnenfelder. Siedlung. Rettungsgrabung.

OLOMOUC (k. ú. Nemilany, okr. Olomouc)

„Kapitulní“. Věteřovská skupina. Sídliště. Záchranný výzkum.

V říjnu 2000 bylo výkopem pro optický kabel narušeno věteřovské sídliště, nacházející se na pozvolném svahu nad inundací řeky Moravy na JZ okraji Nemilan. Identifikace lokality v mapě MZ 1:10000, list 24-22-24, v souřadnicích Z s. č., J s. č. ([361,174], [363,174,5], [365,174]) mm.

„U lesíka“. Mladší doba bronzová, pravěk. Sídliště. Záchranný výzkum.

V říjnu 2000 v těsné blízkosti staré pevnůstky u Nemilan (lokalizaci viz kap. Eneolit) prořal optický kabel sídliště datované do mladší doby bronzové a rámcově do pravěku (9 objektů).

Marek Kalábek, AC VM Olomouc

Resumé:

Olomouc (Kataster Nemilany, Bez. Olomouc), „Kapitulní“. Věteřov-Gruppe. Siedlung. Rettungsgrabung.

Olomouc (Kat. Nemilany, Bez. Olomouc), „U lesíka“. Jüngere Bronzezeit. Siedlung. Rettungsgrabung.

OLOMOUC (k. ú. Neředín, okr. Olomouc)

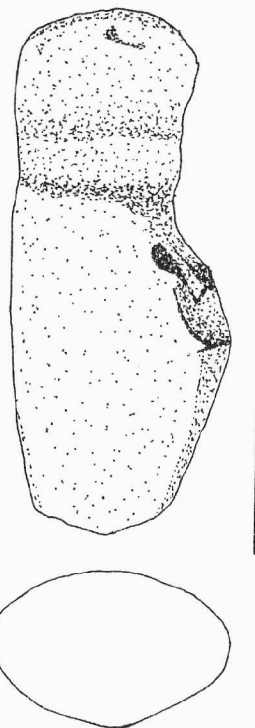
„Mýlina“. KLPP. Sídliště. Záchranný výzkum.

Při záchranném archeologickém výzkumu prováděném v roce 2000 na stavbě rodinných domků v Olomouci Neředíně (srovnej kap. Doba železná), bylo zkoumáno 7 objektů z mladší doby bronzové (z období kultury lužických popelnicových polí), roztroušených na velké ploše. Šlo převážně o mělké sídlištní objekty, dvě zásobní jámy a jeden žlábek. Z rozptylu objektů můžeme soudit, že se jedná o okrajovou část sídliště, které pokračuje ve směru JV.

Filip Šrámek, AC VM Olomouc

Resumé:

Olomouc (Kataster Neředín, Bez. Olomouc), „Mýlina“. Kultur der Lausitzer Urnenfelder. Siedlung Rettungsgrabung.



Obr. 3. Ořechov (okr. Brno-město). Broušená kamenná industrie. Geschliefene Steinindustrie.

OŘECHOV (okr. Brno-venkov)

„Pisoňky“. Starší doba bronzová. Ojedinelý nález. Povrchový průřez. Uložení: MZM Brno (přír. č. Pa 12/2001).

Při systematickém povrchovém průřezu katastru obce byla nalezena palice s vrubem vyrobená z dioritového porfyritu (obr. 3). Místo nálezu se nachází při silnici Ořechov - Střelice, 250 m SV

od kraje Ořechoviček (ZM ČSFR 24-34-13, 1:10000, v okolí bodu 457 mm od Z s. č. a 31 mm od J s. č.).

Martin Kuča, Petr Žákovský, FF MU Brno

Resumé:

Ořechov (Bez. Brno-město), „Pisoňky“. Ältere Bronzezeit. Einzelfund. Terrainbegehung.

OTROKOVICE (k. ú. Kvítkovice u Otrokovic, okr. Zlín)

„Chmelín“. VS, KLPP. Sídliště. Záchranný výzkum.

Známa polykulturní lokalita v poloze „Chmelín“ leží na severovýchodním okraji obce Kvítkovice, na terénní vlně zvedající se nad levobřežní údolní nivou řeky Dřevnice, nedaleko jejího ústí do Moravy, v nadmořské výšce 194-202 m. V srpnu 2000 zde výkop pro plynovodní potrubí zachytil 10 pravěkých objektů, z nichž čtyři byly neolitické (viz kap. Neolit) a čtyři pocházely z konce starší nebo pozdní doby bronzové (věteřovská skupina, KLPP); dva z objektů neobsahovaly dostatečný datovací materiál.

Věteřovská skupina

Zahloubený objekt věteřovské skupiny se nacházel jižně od tzv. „staré malenovské silnice“, vedoucí z Kvítkovic do Zlína - Malenovic, v místech, kde svah terénní vlny „Chmelín“ již přechází do rovinaté části trati „Zadní Mezicestí“. Ležel izolovaně, ve vzdálenosti ca 120 m od nejbližších objektů LnK a KLPP. Výkop pro plynovod zachytil jeho jižní část v délce 380 cm, postupně klesající dno sahalo do hloubky téměř 2 m. Homogenní černošedý zásyp obsahoval věteřovskou keramiku (zlomky koflíku, okraje a dna hrnců, zlomky cedníku, okraj misky s lalůčkovitě vytaženým výčnělkem, okraj nádoby zdobené mřížkovým ornamentem aj.), dále mazanici a kusy spáleného dřeva, které ležely na dně objektu. Některé keramické zlomky byly přepáleny a deformovány žářem. Jako příměs se v obsahu věteřovského objektu vyskytly též zlomky mladší, patřící s největší pravděpodobností platěnické fázi KLPP.

Nejde o první doklad věteřovského osídlení na katastru Kvítkovic. Na severovýchodním okraji obce, ve vzdálenosti cca 450 m západním směrem od nynějšího nálezů, byl v r. 1968 při stavbě rodinného domku narušen věteřovský objekt, obsahující typickou keramiku, zlomky zrnitěrek a spirálovitě stočený bronzový drátek. Další věteřovské sídliště bylo objeveno v roce 1999 při záchranném výzkumu ve Zlíně - Malenovicích (trať Mezicestí), ve vzdálenosti zhruba 800 m východně od „Chmelína“.

Kultura lužických popelnicových polí

Tři objekty KLPP zachycené rýhou pro plynovod ležely (společně s objekty LnK) na mírném, severně až severovýchodně orientovaném svahu Chmelína, který se zvedá z inundačního pásma kolem řeky Dřevnice. Dva z nich (objekty 6 a 8) můžeme označit jako typické zásobní jámy trapezovitého průřezu, jejichž dno dosahovalo hloubky více než 170 cm. Jejich černohnědý zásyp obsahoval zlomky mazanice, keramiku a uhlíky, které tvořily místy větší koncentrace v podobě spálených kusů dřeva, z výplně objektu 8 pochází navíc masivní zrnitěrka. Na základě nalezené keramiky (zlomky stříbřitě tuhovaných a zdobených šálků s hrdlem, výdutě amfor zdobených žlábkováním a rýhováním, soudkovité nádoby s plastickou lištou pod okrajem, poklice sprstencovitou úchytkou, hruškovité šterchátko (?) aj.) můžeme objekty zařadit nejspíše do slezsko-platěnické fáze KLPP.

Jiří Kohoutek, ÚAPP Brno

Jana Langová, Muzeum JV Moravy ve Zlíně

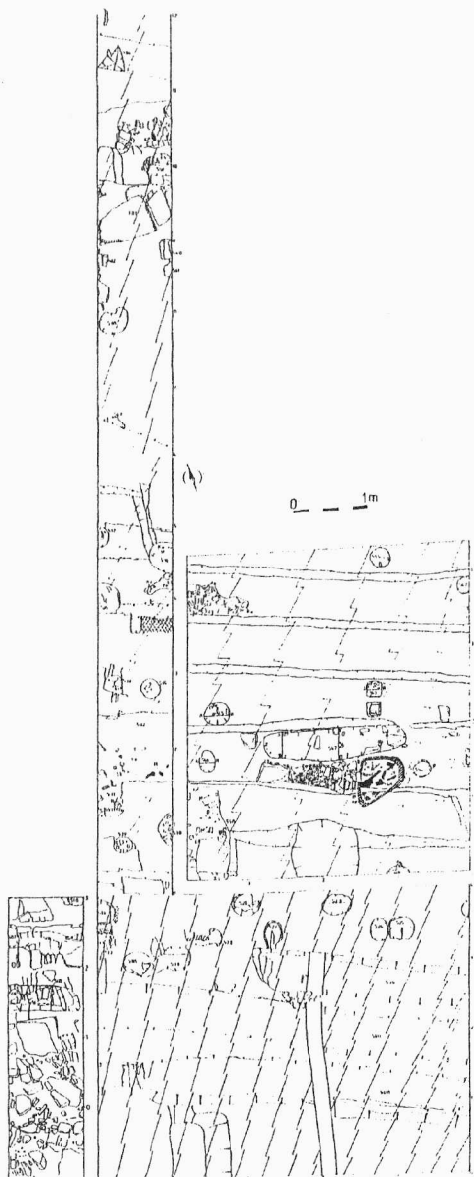
Resumé:

Otrokvice (Kataster Kvítkovice u Otrokovic, Bez. Zlín), „Chmelín“. Věteřov-Gruppe, Kultur der Lausitzer Urnenfelder. Siedlung. Rettungsgrabung.

PODMOLÍ (okr. Znojmo)

„Šobes“. ÚK, KSPP - podolská fáze. Výšinné sídliště, hradisko. Záchranný výzkum.

Při záchranném výzkumu na hradisku „Šobes“ byla nalezena řada nálezů náležející do doby bronzové. Ojedinelými střepy je zde doloženo osídlení únětickou kulturou. V období kulturního komplexu středodunajských popelnicových polí - podolské fázi - vzniká na celé 17ha ploše hradisko s opevněním. Je osídlena plošina na úzké přístupové šíři, šíje je přefata nejméně dvěma příkopy a mohutným valem, který je doposud patrný v terénu. Na zbylém obvodu hradiska lze, vzhledem k prudkým srázům, předpokládat lehčí opevnění v podobě dřevěné palisády, které však doposud nebylo prokázáno. Není zcela jasné, zda byla rozčleněna i vnitřní plocha hradiska. Z období podolské fáze byla získána početná kolekce několika set kusů keramiky, která je doplněna keramickými kolečky, přesleny, kamennou industrií, mazanicí aj. Za nejdůležitější zjištění lze považovat výsledky plošného odkryvu, kterým se podařilo prokázat existenci umělých zářezů a teras pro výstavbu nadzemních staveb obytného či hospodářského účelu a odkryvu části půdorysu nadzemního domu s kůlovou konstrukcí, který je jednou z mála dokladů nadzemních staveb na hradiscích tohoto období. V sondách 4 a 7 se podařilo nalézt 4 pozůstatky na sucho kladených zídek (obr. 4), za které byla do roviny dosypána kamenná suť. Tak byla spolu s menšími terénními



Obr. 4 Podmolí, „Šobes“. Část půdorysu nadzemního domu s kůlovou konstrukcí v sondách 2, 6-7, 10.

Teil des ebenerdigen Baues mit Pfostenkonstruktion in Sondagen 2, 6-7, 10.

zářezy vytvořena jakási plata, plošiny, které byly využity pro sídelní aktivity. V sondách 2, 6, 7 a 10 byla prozkoumána část půdorysu nadzemního domu s kůlovou konstrukcí se zjištěnými rozměry 5x5 m. Původní rozměry domu lze odhadnout na 5x8-10 m. Uvnitř domu se nacházelo otopné zařízení, pec se spodní částí topeniště zapuštěnou do skalního podloží. Před pecí se nacházely zbytky kamenného štětu a ze severní strany byl prostor ohraničen palisádovým žlabem. Z jámy uvnitř domu se podařilo

získat drobné zlomky jantaru, které dokládají obchodní kontakty s Baltem. Zánik hradiška lze spojit s katastrofou v podobě požáru, který ho pravděpodobně zcela zničil. Je doložen koncentracemi mazanice kolem domu, druhotně přepálenými kameny a skalním podložím ve výplni a kolem kůlových jam, ale i z vnitřní části tělesa valu. Po požáru intenzita osídlení zeslábla a jsou zde výzkumem doloženy pouze ojedinělé zlomky germánské keramiky z doby římské, jeden zlomek pozdně antické proveniencí a jeden stěp s násobnou vlnicí, datovaný do středohradištního období, který pochází z povrchového sběru P. Vrška. Novou intenzitu osídlení zde dokládá kamenná podezdívka stavby z průběhu 16.-17. století s řadou nálezů keramiky. Tyto sídelní aktivity lze spojit s novou kolonizací tohoto prostoru a intenzivním zemědělským využíváním (pole, sady, vinice) vhodných poloh kolem řeky Dyje.

Zdeněk Čizmář, ÚAPP Brno

Resumé:

Podmolí (Bez. Znojmo), „Šobes“. Aunjetitzer Kultur, Kultur der mitteldanubischen Urnenfelder, Podolí-Phase. Höhensiedlung. Rettungsgrabung.

PODOLÍ (okr. Brno-venkov)

„Nad paloukem“. ÚK. Sídliště. Záchraný výzkum.

Poloha lokality: ZM ČR 1:10000 list 24-43-01, v souřadnicích od Z s. č., od J s. č.: ([424,282], [422,282], [400,281], [392,279], [389,278]) mm. Výkopovou rýhou byla zachycena pravděpodobně zásobní jáma (K. 503) s nálezem kostí (lidských-dítě?), která náležela do období únětické kultury starší doby bronzové. Další 4 objekty lze na základě dislokačních a analogických znaků (zásyp atd.) zařadit obecně do pravěkého období (viz kap. Neolit, Středověk a novověk).

„Příčný“. ÚK, mladší doba bronzová. Sídliště. Záchraný výzkum.

Celkem bylo výkopovou rýhou DOK zachyceno v blízkosti samoty Kandie 6 archeologických objektů. Poloha lokality: ZM ČR 1:10000 list 24-43-01, v souřadnicích od Z s. č., od J s. č.: ([309,254], [302,252], [298,251], [283,252], [278,252], [260,250]) mm. Nejstaršímu období (únětická kultura starší doby bronzové) náležela sídlištní jáma K. 501, ze které byl získán typický stěpový materiál. Na přelom střední a mladší doby bronzové lze datovat poměrně rozsáhlý hliník K. 502. Ostatní objekty lze podle charakteru zásypu a díky absenci datovacího materiálu zařadit jen rámcově do období pravěku.

Petr Kos, ÚAPP Brno

Literatura:

Kos, P. 2000a: Podolí 2000, Nad paloukem, NZ ÚAPP Brno, č.j. 311/00.

Kos, P. 2000b: Podolí 2000, Příčný, ÚAPP Brno, NZ č.j. 312/00.

Resumé:

Podolí (Bez. Brno-venkov), „Nad paloukem“. Aunjetitzer Kultur. Siedlung. Rettungsgrabung.

Podolí (Bez. Brno-venkov), „Příčný“. Aunjetitzer Kultur, jüngere Bronzezeit. Siedlung. Rettungsgrabung.

PROSTĚJOV (k. ú. Krasice, okr. Prostějov)

„U cihelny“. KLPP. Pohřebiště. Záchraný výzkum.

V měsíci listopadu 2000 byla v úseku mezi Určicemi a Prostějovem hloubena rýha pro uložení dálkového optického kabelu mezi Brnem a Českým Těšínem. Na k severu exponovaném návrší, 1 km jižně Krasic, rýha porušila 4 hroby kultury lužických popelnicových polí. Jedná se o zcela neznámé pohřebiště, které pravděpodobně souvisí s poměrně hustým osídlením kultury lužických popelnicových polí mezi Krasicemi a Čechovicemi.

Miroslav Šmíd, ÚAPP Brno

Resumé:

Prostějov (Kataster Krasice, Bez. Prostějov), „U cihelny“. Kultur der Lausitzer Urnenfelder. Gräberfeld. Rettungsgrabung.

PŘEROV (okr. Přerov)

Horní náměstí čp. 26. VS. Sídliště?. Záchraný výzkum.

V roce 2000 byla realizována další etapa záchraného výzkumu při rekonstrukci domu čp. 26 (parcela č. 330) na Horním náměstí v Přerově. Poloha naleziště je lokalizována na ZM 1:10000, list č. 25-13-12, od Z s.č. 382 mm, od J s.č. 246 mm. Výzkum byl prováděn ve vstupní chodbě domu (sonda I) a v místnosti přízemí (sonda II). Z vrstev k. č. 107 (sonda I) a k. č. 124 (sonda II) byly získány nálezy věteřovské skupiny. Převážně se jednalo o keramiku, typologicky zde byly zastoupeny hrnky, šálky s esovitě prohnutými stěnami a mísy. Pozoruhodným nálezem je také kostěná zápona (součást oděvu).

Jiří Kohoutek, ÚAPP Brno

Resumé:

Přerov (Bez. Přerov), Horní Platz 26. Bronzezeit, Věteřov-Gruppe. Siedlung? Rettungsgrabung.

SOBOTOVICE (okr. Brno-venkov)

„Za pastviskem“. Starší doba bronzová. Sídliště. Záchraný výzkum.

Při rozšiřování těžební plochy v sobotovické pískovně byla zjištěna ojedinělá mělká sídlištní jáma obsahující rozdrčenou zásobní nádobu ze starší doby bronzové. Místo nálezu je na ZM ČR 1:10000 24-34-24 určeno bodem vzdáleným 138 mm od Z a 305 mm od J s. č. Sporadické doklady osídlení věteřovské skupiny byly na lokalitě zjištěny již v roce 1999 (Geisler 2000).

Martin Geisler, ÚAPP Brno

Literatura:

Geisler, M. 2000: Sobotovice (okr. Brno-venkov), PV 41, 129. Brno.

Resumé:

Sobotovice (Bez. Brno-venkov), „Za pastviskem“. Ältere Bronzezeit. Siedlung. Rettungsgrabung.

TELNICE (okr. Brno-venkov)

„Úzké“, „Za mlýnem“. Doba bronzová. Hrob, sídliště. Záchraný výzkum.

Na trase Vířského oblastního vodovodu v polních tratích Úzké, Za mlýnem (ZM ČR 1:10000 list 24-43-11, v ose mezi body v souřadnicích od Z s. č., J s. č.: ([280,73], [300,49]) mm) bylo v rámci záchraného archeologického výzkumu prozkoumáno celkem 12 objektů. Dva objekty náležely do doby bronzové (bez možnosti přesnějšího určení). Jednalo se o kostrový hrob a sídlištní jámu. Z okolních hromad nakupeňných kolem rýh během jejich hloubení pochází několik zlomků keramiky z období únětické kultury.

Petr Kos, ÚAPP Brno

Resumé:

Telnice (Bez. Brno-venkov), „Úzké“, „Za mlýnem“. Bronzezeit. Grab, Siedlung. Rettungsgrabung.

TVAROŽNÁ (okr. Brno-venkov)

„Kopečky“. Pravěk (doba bronzová?). Sídliště. Záchraný výzkum.

Výkopovou rýhou DOK (ZM ČR 1:10000 list 24-43-02, v souřadnicích od Z s. č., J s. č.: ([928,261], [306,261], [323,261]) mm) byly zachyceny 4 archeologické objekty (viz kap. Středověk a novověk). Dva objekty pocházejí z neurčitého pravěkého období. Jsou prezentovány mohutnou zásobní jámou, která by mohla příslušet do starší doby bronzové, díky absenci nálezového materiálu

je však její přesnější časové zařazení problematické. Druhý pravěký objekt představuje malá oválná jáma hrotitého profilu.

„Pod kopci“. Doba bronzová. Sídliště. Záchraný výzkum.

Výkopovou rýhou DOK v poloze ZM ČSSR 1:10000 list 24-43-02, v souřadnicích od Z s. č., J s. č.: ([323,261], [210,304]) mm) bylo zachyceno několik archeologických objektů (viz též kap. Neolit, Doba železná, Doba římská a stěhování národů, Středověk a novověk). Jeden prozkoumaný objekt náležel mladší až pozdní době bronzové. 7 objektů bylo možné podle charakteru zásepů, ale pro absenci nálezového materiálu, interpretovat pouze jako pravěké.

Petr Kos, ÚAPP Brno

Literatura:

Kos, P. 2000a: Tvarožná 2000, Kopečky, NZ ÚAPP Brno, č.j. 309/00.

Kos, P. 2000b: Tvarožná 2000, Pod kopci, NZ ÚAPP Brno, č.j. 310/00.

Resumé:

Tvarožná (Bez. Brno-venkov), „Kopečky“. Ältere Bronzezeit (?). Siedlung. Rettungsgrabung.

Tvarožná (Bez. Brno-venkov), „Pod kopci“. Bronzezeit. Siedlung. Rettungsgrabung.

UHERSKÝ BROD (okr. Uherské Hradiště)

„U Bajovského mlýna“. ÚK, KLPP. Pohřebiště. Záchraný výzkum.

Při stavbě přeložky silnice I/50 Uherský Brod - obchvat byl ÚAPP Brno proveden záchraný archeologický výzkum na lokalitě nazvané pro účely archeologické evidence "U Bajovského mlýna". Tato dosud neznámá lokalita se nachází na levém břehu Olšavy, na mírné terénní vlně v nadmořské výšce 212 až 214 m n.m. Na severním okraji klesá do říční inundace, ze západu je obtékána dnes vysychajícím Mlýnský potokem. Její polohu na ZM ČR 1:10000 list 35-11-05 určují body v souřadnicích od Z s. č., J s. č.: ([352,283], [365,285], [366,276], a [353,274]) mm. Na přeložce silnice I/50 se nachází mezi km 7,6 a 7,75.

Do jednoho hliníku LnK byl zapuštěn hrob ženy, vybavený bronzovým (záušnice stočené z přeloženého drátu, nákrčník) a keramickým inventářem kultury únětické. V mladší době bronzové lokalita sloužila k pohřbívání, celkem bylo nalezeno sedm žárových hrobů kultury lužických popelnicových polí s početnou kolekcí keramických nádob a bronzových předmětů (hroty šípů, jehlice,

puklice, náramek, dvoudílná štítová spona). (Viz kap. Neolit, Doba římská a stěhování národů.)

„Katovka“, „U myslivecké střelnice“. Starší doba bronzová (věteřovská skupina). Sídliště ohrazené příkopy. Záchraný výzkum.

Při stavbě přeložky silnice I/50 Uherský Brod - obchvat byl v průběhu května a června 2000 proveden ÚAPP Brno záchraný archeologický výzkum v trati "Katovka", v současnosti také nazývané "U myslivecké střelnice". Dosud neznámá archeologická lokalita se nachází na SSV úbočí Černého kopce, na mírné terénní vlně v nadmořské výšce 222 až 228 m. Tato vlna je na severním okraji ukončena prudkým svahem terasy s převýšením cca 12 m, vytvořeným patrně erozní činností původního koryta Olšavy (dnes regulováno a přeloženo přibližně o 250 m severněji). Směrem k západu klesá terén do nepříliš výrazného zářezu, modelovaného patrně původní vodotečí, zatímco na východě plynule přechází ve svah klesající k toku Mlýnského potoka. Na ZM ČR 1:10000 list 35-11-05 její polohu určují body v souřadnicích od Z s. č., J s. č.: ([285,283], [295,278], [298,270], [285,274]) mm.

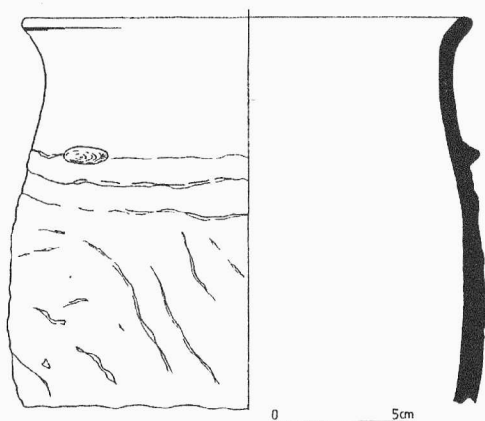
Lokalita byla sporadicky osídlena již v mladší době kamenné (viz kap. Neolit), podstatné je však zjištění, že ve starší době bronzové zde vzniklo sídliště, ohrazené třemi příkopy (I-III). Z výplně těchto příkopů byl získán keramický materiál, kterým jsou všechny tři datovány nepochybně do starší doby bronzové a vzhledem k výskytu prvků typických pro skupinu věteřovskou je lze nejspíše připisovat právě této skupině. Tomuto datování odpovídají i nálezy ze sídlištních objektů (především obj. 1 a 18). Mimo ohrazený areál byla zjištěna blíže nespécifikovatelná kúlová zástavba (obj. 2 až 9). Odkryt byl prostor mezi vnějším příkopem I a příkopem II, na kterém však byly zjištěny pouze tři sídlištní jámy (obj. 11-13), o struktuře osídlení mezi vnitřními příkopy nebylo možné za daných podmínek výzkumu získat žádné informace. Stratigrafická pozorování (především vztah obj. 18 a příkopu I a obj. 14 a příkopu II) naznačují, že příkop I vznikl na již existujícím sídlišti a sídliště bylo využíváno i poté, co příkopy ztratily svou funkci. Datovací materiál však není v tomto případě natolik citlivý, aby mohl chronologii vývoje lokality blíže upřesnit.

Martin Geisler, ÚAPP Brno

Resumé:

Uherský Brod (Bez. Uherské Hradiště), „U Bajovského mlýna“. Aunjetizer Kultur, Kultur der Lausitzer Urnenfelder. Gräberfeld. Rettungsgrabung.

Uherský Brod (Bez. Uherské Hradiště), „Katovka“, „U myslivecké střešnice“. Věteřov-Gruppe. Siedlung. Rettungsgrabung.



Obr. 5. Unkovice, „Malý les“. Nádobu věteřovské skupiny z objektu 505.
Keramik der Věteřov-Gruppe aus dem Objekt Nr. 505.

UNKOVICE (okr. Brno-venkov)

„Malý les“. VS. Sídliště. Záchraný výzkum.

Při stavbě hydrogeologického vrtu a vodovodního přivaděče do areálu závodu YTONG se podařilo v trati „Malý les“ zjistit pravěké osídlení. Nachází se v nadmořské výšce 185 m n. m. a na svahu směrem k inundaci pak ve výšce 180-182 m n. m. Osada se rozkládá na plochem temeni menšího návrší štěrkové pravobřežní terasy říčky Šatavy, která ji vymezuje a ohraničuje od východu. Na jihu je pak ohraničena poměrně výrazným terénním zlomem, který příkře spadá do inundačního terénu. Severním směrem je toto návrší omezeno železniční tratí, u které je ještě částečně patrný jeho přirozený sklon k Hrušovanům u Brna. Jedná se tedy o přirozeně vymezený prostor nad vodním tokem, který je velmi vhodný k osídlení. Na plochem temeni terasy se vyskytly pouze místy degenerované zbytky spraší, které ležely na mohutné pískové terase. Naopak jižní terénní zlom byl tvořen čistou sprašovou návějí o mocnosti nejméně 2 m.

Celkem jsme zachytili 9 pravěkých objektů různého charakteru, které lze zařadit do věteřovské skupiny (obr. 5). Jednalo se především o malé objekty typu kúlová jamka (5) a palisádový žlab (1, jáma 504). Z větších typů objektů byly zastoupeny menší jednoduché jámy (2) a také v jednom případě velká zásobnice - silo (jáma 507). Tato pozorování jsou cenná pro další případný výzkum, přesto že byla plocha ve východní části značně poškozena recentní těžbou štěrku. Ukázalo se totiž, že plošina terasy byla v rámci sídliště využita pro postavení

nadzemních obytných a hospodářských budov, zatímco jižní hrana návrší, kde se nachází mohutná sprašová návěj, byla pravděpodobně využita pro vybudování velkých zahloubených objektů hospodářského charakteru.

Zdeněk Čížmář, ÚAPP Brno

Resumé:

Unkovice (Bez. Brno-venkov), „Malý les“. Věteřov-Gruppe. Siedlung. Rettungsgrabung.

VELKÉ BÍLOVICE (okr. Břeclav)

„Úlehle“. Doba bronzová, pravěk. Sídliště. Povrchový sběr. Uložení: Městské muzeum a galerie Břeclav (inv. č. A6687-A6770, přír. č. 33/2000).

Dne 1. 4. 2000 byl proveden povrchový průzkum v trati „Úlehle“, ležící asi 3 km SSZ od Velkých Bílovic a přibližně 0,5 km SZ od kóty 262,2 m n. m. („Zimarky“). Ve východní části uvedené trati, na temeni jednoho z JV výběžků svahu klesajícího k bezejmennému pravému přítoku Bílovického potoka, bylo během akce, vyvolané hlubokou orbou před výsadbou nových vinnic, získáno větší množství archeologických nálezů. Lokalita se nachází v nadmořské výšce od 210 do 216 m a je určena na ZM 1:10000, listu 34-21-24 souřadnicemi 122-145 mm od Z s.č. a 266-276 mm od J s.č.

Na ploše cca 50x250 m bylo nalezeno 73 keramických zlomků, 13 zvířecích kostí se stopami po řezání, 7 silicitových úštěpů, 1 zlomek mazanice a 2 železné artefakty (oválná přezka a kulatý plíšek). Tyto předměty obvykle tvořily prostorové koncentrace, odrážející hlubokou orbou narušené objekty.

Datování nové lokality je vzhledem k absenci výzdoby na keramických zlomcích obtížné. Podle složení keramického těsta, kvality výpalu a celkového vzhledu je možné část střepů zařadit do kultury s lineární keramikou a do doby bronzové, zbývající jen rámcově do pravěku a středověku.

Michal Přichystal, FF MU Brno
Renáta Švecová, MMG Břeclav/FF MU Brno

Summary:

The authors discovered by surface survey a new archaeological site in the locality „Úlehle“ lying about 3 km NNW from Velké Bílovice. The obtained ceramic material belongs partly to the Neolithic (Linear Pottery culture) and Bronze Age, the rest can be dated only generally to the Primeval and Middle Ages.

VĚROVANY (okr. Olomouc)

Intravilán obce. KLPP. Sídliště. Záchranný výzkum.

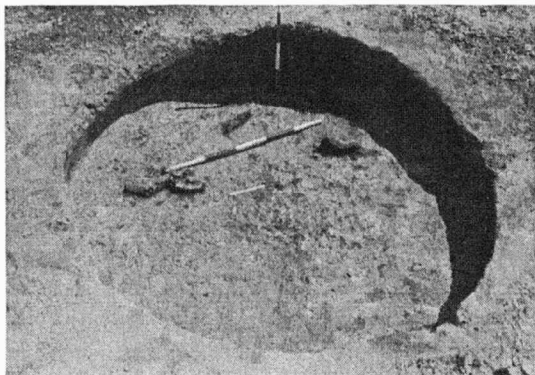
Záchranný archeologický výzkum probíhal ve dnech 1.-23. 5. 2000 z důvodu výstavby silnice a dvou rodinných domků. Na ploše o velikosti cca 2750 m² bylo prozkoumáno celkem 46 pravěkých a středověkých objektů. Identifikace lokality na mapě ZM ČSR 1:10000, list 24-24-15 - objekty se nacházely na ploše vymezené těmito koordináty od Z s. č., J s. č.: ([150,340], [151,342], [169,348], [170,346]) mm. Lokalita se nachází na východně orientované pravobřežní terase říčky Steklá, naproti mlýna (srov. kap. Středověk a novověk).

Nejstarší osídlení spadá do mladší doby bronzové, kultury lužických popelnicových polí. Pět objektů plnilo funkci zásobních jam, třináct ostatních mělo sídlištní charakter, nebo se jednalo o kúlové jamky.

Filip Šrámek, AC VM Olomouc

Resumé:

Věrovany (Bez. Olomouc), Intravillan der Gemeinde. Kultur der Lausitzer Urnenfelder. Siedlung. Rettungsgrabung.



Obr. 6. Vranovice, intravilán obce. Celkový pohled na prozkoumanou zásobní jámu 500 s částmi skeletu psovitě šelmy. Gegrabene Siedlungsobjekt.

VRANOVICE (okr. Břeclav)

Intravilán obce. Doba bronzová. Sídliště. Záchranný výzkum.

Při výstavbě I. železničního koridoru na železniční stanici v intravilánu Vranovic byl realizován průběžný archeologický dohled a následně záchranný archeologický výzkum. Pravěké osídlení je rozloženo na výraznějším terénním hřbetu, který je z východní a jižní strany vymezen říčkou Šatavou. Nadmořská výška činí přibližně 175 m n.m. Podloží je tvořeno několikametrovou vrstvou terciérních písků. Původní nadloží vrstva nebyla v

prostoru železniční stanice zjištěna a nadloží bylo tvořeno různými recentními navážkami.

Výzkum se soustředil především na plošné skrývky v prostoru kolejíště a budovaného podchodu. V severní polovině kolejíště byly zjištěny 2 pravěké objekty, které se dají zařadit do skupin jamka (501) a jáma-silo (500). Na dně této poměrně velké zásobní jámy (průměr 2,4 m, hloubka 0,54 m) se nacházely zbytky rozčtvrcené psovitě šelmy (psa, lišky) a část lebky většího zvířete, pravděpodobně jelena (obr. 6). Celá situace odkrytá v tomto objektu je jen dalším dokladem o rituálních praktických doby bronzové a doplňuje tak poměrně velkou řadu obdobných nálezů na Moravě. Drobné zlomky keramiky řadí oba prozkoumané objekty do mladší, případně pozdní doby bronzové.

Zdeněk Čížmář, ÚAPP Brno

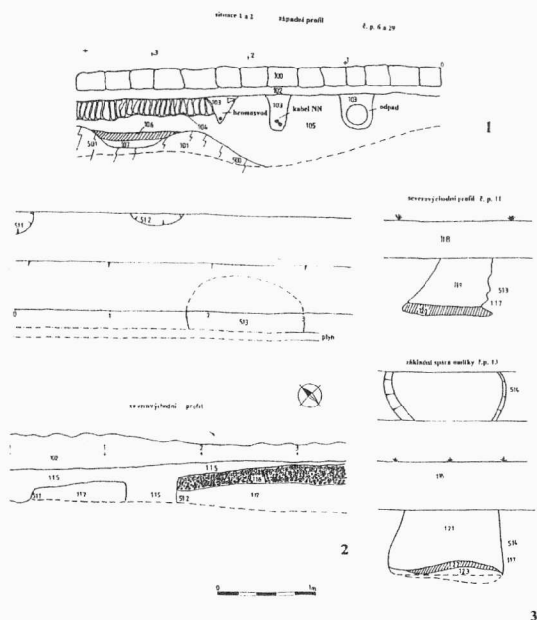
Resumé:

Vranovice (Bez. Břeclav), Intravillan der Gemeinde. Bronzezeit. Siedlung. Rettungsgrabung.

ZNOJMO (okr. Znojmo)

Ul. Zelenářská, Malá Mikulášská, Pasířská, Mikulášské náměstí, odbočka ke Kaplance, U branky, Tkalcovská. ÚK, VS. Výšinné sídliště. Záchranný výzkum.

Při výstavbě kabelového vedení NN a VN v ulicích Zelenářská, Malá Mikulášská, Pasířská, Mikulášské náměstí, odbočka ke Kaplance, U branky a Tkalcovská, v historickém jádru Znojma, byla zachycena řada dokladů o pravěkém osídlení tohoto prostoru. Reprezentuje ho část, pravděpodobně výšinného sídliště (objekty a kulturní vrstva) kultury únětické (mladší fáze), případně z období smíšeného úněticko-věteřovského horizontu. Sídliště mohlo v tomto období tvořit předhradí či být samostatné vůči známému osídlení v prostoru znojemského hradu. Na tyto poznatky také navazují nalezené a zdokumentované archeologické objekty a vrstvy v ulicích Slepá, Na kopečku a U brány. Kulturní vrstva dosahovala v prostoru kolem ulice U branky místy až 50 cm. Za důležité lze označit některé menší objekty ze situace 4 a 5 v Zelenářské ulici (jáma 507-510), které se podařilo zachytit na profilech, ale i v půdorysu. Tyto kúlové jámy jsou nesporným dokladem dřevěných konstrukcí nadzemních staveb obytného či hospodářského charakteru. Větší jámy (kategorie jáma, zásobní jáma-silo) se podařilo nalézt na ulicích Zelenářská (situace 1 a 2 - obr. 7:1), ale především v ulici U branky (obr. 7:2-3). Z objektů i kulturní vrstvy pochází i početná kolekce nálezů. O dalším vývoji v tomto prostoru nám mohly napovědět poznatky a nálezy z výstavby STL plynovodu, která zde probíhala v roce 1997 a pozitivně narušila námi zachycené vrstvy a objekty.

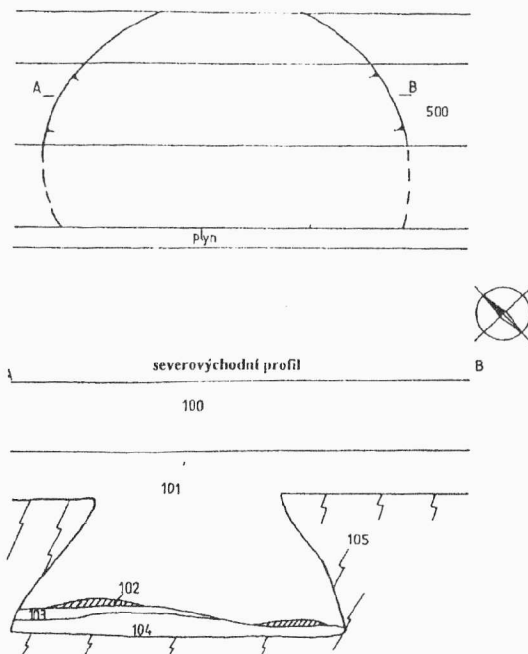


Obr. 7. 1: Znojmo, ul. Zelenářská. Profil situace 1 a 2 s objekty únětické kultury, případně úněticko-věteřovského smíšeného horizontu; 2-3: Znojmo, ul. U branky. Půdorys a profily zahlabených objektů a kulturní vrstvy únětické kultury, případně úněticko-věteřovského smíšeného horizontu.
Gegrabene Situationen

Ul. Slepá, Na kopečku, U brány. ÚK, VS. Sídliště. Záchraný výzkum.

Na výstavbu kabelů NN a VN v trase ulic Zelenářská - U branky plynule navázalo pokračování jejich pokládky v ulicích Slepá, Na kopečku a U brány. V prostoru ulice a náměstí Na kopečku se podařilo zdokumentovat soujámí či menší hliník a z části prozkoumat zásobní jámu. Kulturní vrstva v tomto prostoru dosahuje místy až 75 cm, což je pravděpodobně dáno svažitostí terénu. Terénní zjištění je doplněno i hodnotným souborem keramiky pocházející ze zásobní jámy 500 (obr. 8). Z požárového destrukčního horizontu na dně objektu se podařilo získat několik téměř celých nádob (soudkovitý hrnek, hrnek s vně vyhnutým okrajem) a dalších fragmentů (džbány s plastickou i vhloubenou výzdobou, vejčité hrnce s lalůčky na okraji, koflíky, dvouúché nádoby s plastickou a vhloubenou výzdobou aj.). Kolekci doplňují další nálezy běžné na pravěkých sídlištích (kamenná industrie, osteologický materiál, mazanice). Vzhledem k

nálezům, které jsme v objektu našli, bylo naším záměrem prozkoumat ho celý. Větší část objektu však byla zničena trasou plynovodu, přičemž o výsledcích případného záchraného výzkumu v rámci jeho výstavby se nepodařilo zjistit žádné informace. Jediným dokladem pravěkého osídlení z jiného období je zlomek z hrdla zdobeného poháru kultury se zvoncovitými poháry.



Obr. 8. Znojmo, Na kopečku. Půdorys a profil zásobní jámy 500 úněticko-věteřovského smíšeného horizontu.

Grundriss und Profil der Speichergrube Nr. 500 des Aunjetitz-Věteřov Horizontes.

Ul. Jugoslávská, Na návrší, Polská. KLPP. Sídliště. Záchraný výzkum.

V rámci záchraného archeologického výzkumu při výstavbě kabelu NN ve Znojmě - ul. Jugoslávská, Na návrší a Polská - se podařilo zachytit a zdokumentovat 2 archeologické situace, které reprezentovaly navážkové vrstvy se sporadickými nálezy keramiky z období pravěku a středověku. Za nejstarší lze považovat střep z okraje hrubé nádoby, který lze zařadit do období mladší až pozdní doby bronzové, tedy do kulturního komplexu popelnicových polí. Všechny zlomky se nacházely v druhotné poloze. Přesto však naznačují možnost pravěkého sídliště v nejbližším okolí místa nálezu.

Zdeněk Čížmář, ÚAPP Brno

Resumé:

Znojmo (Bez. Znojmo), Zelenářská, Malá Mikulášská, Pasířská Str., Mikulášské Platz, Kaplanka, U branky, Tkalcovská Str. Aunjetitzer Kultur, Věteřov-Gruppe. Höhensiedlung. Rettungsgrabung.

Znojmo (Bez. Znojmo), Slepá, Na kopečku, U brány Str. Aunjetitzer Kultur, Věteřov-Gruppe. Siedlung. Rettungsgrabung.

Znojmo (Bez. Znojmo), Jugoslávská, Na návrší, Polská Str. Kultur der Lausitzer Urnenfelder. Siedlung. Rettungsgrabung.

ŽATČANY (okr. Brno-venkov)

1 km SZ od středu obce. Mladší doba bronzová. Sídliště. Zjišťovací výzkum.

Na ploše výzkumu (viz kap. Doba železná) byly zjištěny také početné kúlové jámy, z nichž část tvořila půdorys obdélníkového dvoulodního domu o délce 9 a šířce 5 metrů, který lze datovat patrně do mladší doby bronzové.

Miloš Čížmář, ÚAPP Brno

Resumé:

Žatčany (Bez. Brno-venkov), 1 km NW der Gemeinde. Jüngere Bronzezeit. Siedlung. Vorläufige Sondierung.

ŽELATOVICE (okr. Přerov)

„Tmeň“. Doba bronzová. Sídliště. Povrchový sběr.

Na podzim 1999 bylo v polní trati Tmeň zjištěno nové sídliště z mladší doby bronzové. Povrchovým sběrem byl získán soubor nevýrazné střeptové keramiky.

Zdeněk Schenk, FF MU Brno

Resumé:

Želatovice (okr. Přerov), „Tmeň“. Bronzezeit. Siedlung. Terrainbegehung.

PD 4423a

H2. 2000. (2001).