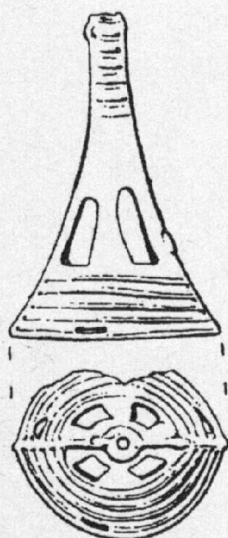


ARCHEOLOGICKÝ ÚSTAV AKADEMIE VĚD ČESKÉ REPUBLIKY V BRNĚ

PŘEHLED VÝZKUMŮ 1990

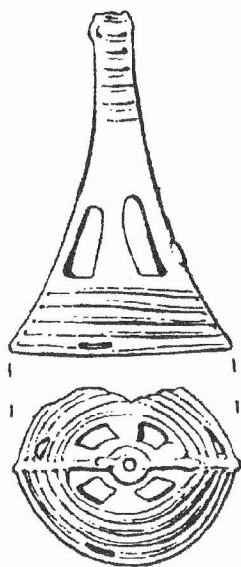


BRNO 1993

V 277,50

ARCHEOLOGICKÝ ÚSTAV AKADEMIE VĚD ČESKÉ REPUBLIKY V BRNĚ

PŘEHLED VÝZKUMŮ 1990



BRNO 1993

OBSAH

1. Články a krátké studie

KAZDOVÁ, E. - KOŠTUŘÍK, P.: Erforschung der neolithischen Lokalität bei Těšetice-Kyjovice in den Jahren 1986-1990	11
ŠEBELA, L.: Hrobový nález sekeromlatu protoúnětické kultury z Velkých Bílovic. - Eine Hammeraxt als Grabfund der Proto-Únětice-Kultur in Velké Bílovice (Mähren)	31
DROBERJAR, E.: Germánský sídlištní objekt s římskou emailovanou sponou typu Exner I 39 z Horních Věstonic. - Germanisches Siedlungsobjekt mit römischer Emailfibel Typ Exner I 39 aus Horní Věstonice	39
HIMMELOVÁ, Z.: Nález nákončí v anglokarolinském zvěrném stylu z Brna-Líšně. - Fund eines Riemendes im angelkarolinischen Tierstil aus Brno-Líšeň (Bez. Brno-město)	55

2. Zprávy o výzkumech a nálezech za rok 1990

2.1. Paleolit a mezolit

SVOBODA, J.: Erforschung der paläolithischen Station Dolní Věstonice I (Bez. Břeclav)	67
ŠKRDLA, P. - PLCH, M.: Nová mladopaleolitická kolekce z lokality Mohelno (okr. Třebíč). - Eine neue paläolithische Kollektion von der Lokalität Mohelno (Bez. Třebíč)	67

2.2. Neolit a eneolit

BRACHIL, Z.: Terrainuntersuchungen der neolithischen Siedlung im Kataster von Police (Bez. Šumperk)	71
ŠMÍD, M.: Abschlußetappe der Feststellungsgrabung auf dem äneolithischen Burgwall Rmíz bei Laškov im Kataster der Gemeinde Náměšť na Hané (Bez. Olomouc)	71
ŠMÍD, M. - PRUDKÁ, A.: Záchranný archeologický výzkum na eneolitickém mohylovém pohřebišti v trati Frolinková u Alojzova (okr. Prostějov). - Archäologische Rettungsgrabung auf dem äneolithischen Hügelgräberfeld in der Flur Frolinková bei Alojzov (Bez. Prostějov)	72
PAVELČÍK, J.: Die Vierundzwanzigste Erforschungsetappe auf der Höhenniederlassung in Hlinsko bei Lipník nad Bečvou (Bez. Přerov)	73
GEISLER, M.: Ein Grab der Glockenbecherkultur aus Modřice (Bez. Brno-venkov)	73
VITULA, P. - DVOŘÁK, P.: Rettungsgrabung von Gräbern der Glockenbecherkultur in Ždánice (Bez. Hodonín)	74

2.3. Doba bronzová

SALAŠ, M.: Únětické sídlištní nálezy z Měnína (okr. Brno-venkov). - Siedlungsfunde der Úněticer Kultur in Měnín (Bez. Brno-venkov)	75
PEŠKA, J. - KLANICOVÁ, E.: Třetí výzkumná sezóna v Sedleci (okr. Břeclav). - Dritte Grabungssaison in Sedlec (Bez. Břeclav)	75

SALAŠ, M.: Osmá výzkumná sezóna na Cézavách u Blučiny (okr. Brno-venkov). - Achte Grabungssaison auf Cezavy bei Blučina (Bez. Brno-venkov)	75
STUHLÍK, S.: Patnáctá sezóna na výzkumu v Boroticích (okr. Znojmo). - Fünfzehnte Grabungssaison in Borotice (Bez. Znojmo)	77
KOLBINGER, D.: Starolužický hrob ze Záhlinic (okr. Kroměříž). - Ein altlausitzer Grab aus Záhlinice (Bez. Kroměříž)	78
NEKVASIL, J.: Poznámka k hrobu ze Záhlinic (okr. Kroměříž). - Anmerkung zum Grab aus Záhlinice (Bez. Kroměříž)	79
BRACHTL, Z.: Terénní průzkum sídliště v katastru Dubicka (okr. Šumperk). - Terrainerforschung einer Siedlung im Kataster von Dubicko (Bez. Šumperk)	79
SKOPAL, R.: Depot bronzové suroviny z mladší doby bronzové v Polešovicích (okr. Uherské Hradiště). - Ein Depot mit Bronze-Rohstoff aus der jüngeren Bronzezeit in Polešovice (Bez. Uherské Hradiště)	80
2.4. Doba halštatská a laténská	
BÁLEK, M. - ČIŽMÁŘ, M.: Laténské sídliště u Vracova (okr. Hodonín). - Latènezeitliche Siedlung bei Vracov (Bez. Hodonín)	81
ČIŽMÁŘ, M.: Beendigung der Erforschung des Burgwalles "Černov" (Gemeinde Ježkovice, Bez. Vyškov)	81
ČIŽMÁŘ, M.: Nálezy púchovské keramiky z Kopřivnice (okr. Nový Jičín). - Púchover Keramikfunde aus Kopřivnice (Bez. Nový Jičín)	82
ČIŽMÁŘ, M. - HORÁLKOVÁ, P.: Erforschung des keltischen Oppidums Staré Hradisko im Jahre 1990 (Gemeinde Malé Hradisko, Bez. Prostějov)	82
ČIŽMÁŘOVÁ, J.: Výzkum laténskeho sídliště ve Ptení (okr. Prostějov). - Erforschung der latènezeitlichen Siedlung in Ptení (Bez. Prostějov)	83
HORÁLKOVÁ, P.: Erforschung latènezeitlicher Siedlungen bei Vyškov (Bez. Vyškov)	83
ŠMÍD, M.: Latènezeitliche Objekte aus Ohrozim (Bez. Prostějov)	84
2.5. Doba římská a stěhování národů	
GEISLER, M. - ŠEDO, O.: Druhá sezóna záchranného výzkumu na trase dálnice v poloze Žleby u Vyškova (okr. Vyškov). - Die zweite Saison der Rettungsgrabung auf der Autobahntrasse in der Lage Žleby bei Vyškov (Bez. Vyškov)	85
2.6. Raný středověk	
DOSTÁL, B. - VIGNATIOVÁ, J.: Břeclav-Pohansko 1990 (okr. Břeclav). - Břeclav-Pohansko 1990 (Bez. Břeclav)	87
KLÍMA, B.: Výzkum na Hradišti Sv. Hypolita v roce 1990 (okr. Znojmo). - Die Grabung auf dem Burgwall des Hl. Hippolyt im J. 1990 (Bez. Znojmo)	90
RAKOVSKÝ, I. - ŠMÍD, M.: Slovanská chata z Velatic (okr. Brno-venkov). - Slawische Hütte aus Velatice (Bez. Brno-venkov)	92

SNÁŠIL, R.: Středohradištní nádoby z neznámé lokality (okr. Uherské Hradiště). - Mittelburgwallzeitliche Gefäße von einer unbekanntem Lokalität (Bez. Uherské Hradiště)	93
KOHOUBEK, J.: Výzkum v Přerově - Horním náměstí v roce 1990 (okr. Přerov). - Untersuchungen in Přerov - Horní náměstí (Oberring) im J. 1990 (Bez. Přerov)	94
UNGER, J. - PEŠKA, J. - KLANICOVÁ, E.: Mladohradištní opevnění v Drnholci (okr. Břeclav). - Jungburgwallzeitliche Befestigung in Drnholec (Bez. Břeclav)	95

2.7. Vrcholný středověk až novověk

BRACHTL, Z. - GRONYCHOVÁ, M.: Druhá sezóna výzkumu drobného středověkého opevnění v Javorníku-Vsi (okr. Šumperk). - Zweite Grabungssaison einer kleinen mittelalterlichen Befestigung in Javorník-Ves (Bez. Šumperk)	96
DOLEŽEL, J.: Dohled při stavebních pracích v areálu kláštera Porta Coeli v Předklášteří u Tišnova (okr. Brno-venkov). - Aufsicht bei Bauarbeiten im Areal des Klosters Porta Coeli in Předklášteří bei Tišnov (Bez. Brno-venkov)	96
DOLEŽEL, J.: Dvě akce ve středověkém jádru města Vyškova (okr. Vyškov). - Zwei Einsätze im mittelalterlichen Stadtkern von Vyškov (Bez. Vyškov)	97
HIMMELOVÁ, Z. - PROCHÁZKA, R.: Záchranné výzkumy v Brně v roce 1990 (okr. Brno-město). - Rettungsgrabungen in Brno im J. 1990 (Bez. Brno-město)	100
MĚCHUROVÁ, Z.: Záchranný archeologický výzkum na Kapucínském nám. 5 a 8 v Brně (okr. Brno-město). - Archäologische Rettungsgrabung auf dem Kapuzinerplatz (Kapucínské nám.) 5 und 8 in Brno (Bez. Brno-město)	102
NOGA, K.: Zpráva o archeologických sběrech v roce 1990 na katastru obce Luleč (okr. Vyškov). - Bericht über archäologische Sammelfunde im J. 1990 am Kataster der Gemeinde Luleč (Bez. Vyškov)	104
PLAČEK, M.: Povrchový průzkum reliéfních zbytků několika opevněných sídel v Boskovické brázdě. - Oberflächenuntersuchung von Relieffüberresten einiger befestigten Sitze im Boskovicer Graben	105
PLAČEK, M.: Povrchový průzkum zbytků některých opevněných sídel ve Ždánickém lese. - Oberflächenuntersuchung der Reste von einigen befestigten Sitzen im Ždánický les (Steinitzer Wald)	108
VITULA, P.: Záchranný výzkum středověkého hrobu v Hustopečích (okr. Břeclav). - Rettungsgrabung eines mittelalterlichen Grabes in Hustopeče (Bez. Břeclav)	110

2.8. Různé

BÁLEK, M. - ČIŽMÁŘ, M. - ŠEDO, O.: Zjišťovací výzkum u Kovalovic (okr. Brno-venkov). - Feststellungsgrabung bei Kovalovice (Bez. Brno-venkov)	111
BRACHTL, Z.: Terénní průzkum u Vávrovic (okr. Opava). - Terrainuntersuchung bei Vávrovice (Bez. Opava)	112
BRACHTL, Z.: Povrchový průzkum v katastru Neplachovic (o. Holasovice, okr. Opava). - Oberflächenuntersuchung im Kataster von Neplachovice (Gem. Holasovice, Bez. Opava)	112

BRACHTL, Z.: Terénní průzkum na katastru Kostelního kopce v Opavě-Jaktaři (okr. Opava). - Terrainuntersuchung im Kataster von Kostelní kopec in Opava-Jaktař (Bez. Opava)	112
BRACHTL, Z.: Povrchové sběry v katastru Slezských Pavlovic (okr. Bruntál). - Oberflächensammlungen im Kataster von Slezské Pavlovice (Bez. Bruntál)	113
DOLEŽEL, J.: Záchranný výzkum na pravěké sídlištní ploše u Drnovic (okr. Vyškov). - Rettungsgrabung auf der prähistorischen Siedlungsfläche bei Drnovice (Bez. Vyškov)	113
KLANICOVÁ, E. - PEŠKA, J.: Záchranný výzkum v Lednici (okr. Břeclav). - Rettungsgrabung in Lednice (Bez. Břeclav)	114
KOLBINGER, D.: Nové nálezy u bývalé cihelny v Hulíně (okr. Kroměříž). - Neue Funde bei der ehemaligen Ziegelei in Hulín (Bez. Kroměříž)	114
KOVÁRNÍK, J.: Další archeologické nálezy ze Znojemska a Třebíčska. - Weitere archäologische Funde im Raume von Znojmo und Třebíč	115
LANGOVÁ, J.: Záchranný výzkum v Tlumačově v r. 1990 (okr. Zlín). - Rettungsgrabung in Tlumačov (Bez. Zlín)	126
PAVELČÍK, J.: Terénní průzkum v Opavě-Kateřinkách (okr. Opava). - Terrainuntersuchungen in Opava-Kateřinky (Bez. Opava)	127
PEŠKA, J.: První výzkumná sezóna na opevněném sídlišti v Šitbořicích (okr. Břeclav). - Die erste Grabungssaison auf der befestigten Höhensiedlung in Šitbořice (Bez. Břeclav)	127
PEŠKA, J.: Letecká prospekce Regionálního muzea v Mikulově na jižní Moravě v roce 1990 (okr. Břeclav, Hodonín). - Luftprospektion des Regionalmuseums Mikulov in Südmähren im J. 1990 (Bez. Břeclav, Hodonín)	128
PROCHÁZKA, R. - VITULA, P.: Povrchový průzkum v Brně-Komíně (okr. Brno-město). - Terrainbegehungen in Brno-Komín (Bez. Brno-město)	130
RAKOVSKÝ, I. - STUHLÍKOVÁ, J.: Pokračování zjišťovacího výzkumu v Záhlinicích (okr. Kroměříž). - Fortsetzung der Feststellungsgrabung in Záhlnice (Bez. Kroměříž)	131
RUMIANOVÁ, A. - ŠEDO, O.: Sídlištní objekt z doby římské s pohozenou lidskou kostrou a nálezy kultury s lineární keramikou v Herolticích (obec Hoštice-Heroltice, okr. Vyškov). - Siedlungsobjekt aus der römischen Kaiserzeit mit hineingeworfem menschlichem Skelett und Funde der Kultur mit Linearkeramik in Heroltice (Gemeinde Hoštice-Heroltice, Bez. Vyškov)	131
SALAŠ, M.: Nové pravěké sídlištní nálezy z Blučiny (okr. Brno-venkov). - Neue prähistorische Siedlungsfunde aus Blučina (Bez. Brno-venkov)	132
ŠTROF, A.: Rettungsgrabung bei Býkovice (Bez. Blansko)	133
ŠTROF, A.: Die Erforschung von Hradisko (Burgwall) bei Svitávka im J. 1990 (Bez. Blansko)	133
VITULA, P.: Rettungsgrabung in Sobůlky (Bez. Hodonín)	134

VITULA, P. - KLANICOVÁ, E. - PEŠKA, J.: Nové pravěké a slovanské nálezy na katastru Bulhar (okr. Břeclav). - Neue prähistorische und slawische Funde am Kataster der Gemeinde Bulhary (Bez. Břeclav)	134
--	-----

3. Varia

OPRAVIL, E.: Zuhelnatělé rostlinné zbytky ze slovanské zásobnice v Poštorné (okr. Břeclav). - Verkohlte pflanzliche Überreste aus einer slawischen Vorratsgrube in Poštorná (Bez. Břeclav).....	139
KLÍMA, B. jr.: Ukončení výzkumů na znojenském hradě (okr. Znojmo). - Abschluß der Terrainerforschungen auf der Burg in Znojmo	140
PAVELČÍK, J.: Pracovní skupina pro neolit a eneolit Moravy ČSSA při ČSAV	142
PAVELČÍK, J.: IX. setkání členů SM-pobočky ČSSA při ČSAV	142

Výzkumy a záchranné akce na Moravě v roce 1990

a) Rejstřík lokalit	143
b) Rejstřík kultur	147

2. ZPRÁVY O VÝZKUMECH A NÁLEZECH ZA ROK 1990

2.5. DOBA ŘÍMSKÁ A STĚHOVÁNÍ NÁRODŮ

DRUHÁ SEZÓNA ZÁCHRANNÉHO VÝZKUMU NA TRASE DÁLNIČE V POLOZE ŽLEBY U VYŠKOVA (okr. Vyškov)

Martin Geisler - Ondrej Šedo, AÚ ČSAV Brno

Výzkum na sídlišti z doby římské a slovanské v prostoru dálniční křižovatky na západním okraji Vyškova bylo nutno přizpůsobit průběhu stavebních prací, které probíhaly postupně na různých místech areálu. Bylo sledováno 5 relativně samostatných ploch dotčených výzkumem už v předešlé sezóně. Jediný větší souvislý prostor o rozměrech asi 45x80 m ležel na východní straně zkoumaných ploch. S pozitivním výsledkem tu byly ověřeny výsledky magnetometrické prospekce, kterou provedl Ing. Hašek ze s. p. Geofyzika Brno. Stopy osídlení známé ze sběrů jsou patrné i na přilehlých polích, pokračují dál východním směrem, podél levého břehu Rostěnického potoka. Na základě současného stavu poznání však můžeme předpokládat, že mezi prozkoumanou a neprozkoumanou částí sídliště vyrazně klesala hustota zástavby a že v těchto místech ležela plocha s malou intenzitou osídlení.

V průběhu sezóny bylo prozkoumáno 73 zahloubených objektů. Do doby římské patřily 2 chaty s obdélným půdorysem a kúlovými jamkami u středů kratších stěn, 7 chat (nebo jejich zbytků) s kúlovými jamkami ve schématu šestiúhelníka, obdélný objekt s množstvím železné strusky ve výplni, 4 velké hliníky s delší osou přesahující 7 m, pec s výmazem umístěným na okraji předpeční jámy, 2 pece kvadratického půdorysu se svislými vypálenými stěnami a další sídlištní jámy různých tvarů. Dále byly zjištěny dvě pece s předpeční jámou, tunelovitým teplovodným kanálem a nečleněnou vypalovací komorou kruhového půdorysu. Přítomnost nadzemních staveb, jejichž půdorysy nebyly dostatečně zřetelné, dokládá shluk kúlových jamek.

Mezi drobnými nálezy byly zastoupeny 4 bronzové spony, z nichž trubkovitá spona představuje oporu pro stanovení počátků užívání areálu sídliště v průběhu stupně B 2 doby římské a spona s hrotitou nožkou dokládá jeho trvání v stupni C 1. K významnějším drobným nálezům patří kostěná jehlice a hřebeny, železná ostruha, jantarový korálek a dyznová cihla. V objektech z doby římské sa poměrně často objevovaly zlomky tuhových laténských nádob, které si obyvatelé sídliště přinášeli z blízké polohy Ostrovy. Používali je ve funkci hladítek. Zajímavý je zlomek kamenného sekeromlatu, který s velkou pravděpodobností pochází z temene návrší, z hrobů kultury se šňurovou keramikou. Z hlediska poznání sídelní struktury bylo důležité zjištění kumulace sídlištních objektů, které od míst s hustou zástavbou oddělovala rozsáhlá plocha téměř bez nálezů. Ve velké vzdálenosti od ostatních objektů, v horních částech svahu, byly situovány obě trojdílné pece.

Na odkrytých plochách byly zjištěny sídlištní jámy a jediná zahloubená chata z doby slovanské. Počet objektů z tohoto období byl ve srovnání s předešlou sezónou mnohem nižší. Rovněž ze sběrů na povrchu nejsou zatím v okolí známé současné nálezy. Výzkumem byly zřejmě dosaženy okraje hustě osídleného sídelního areálu.

O poznání lokality se významným způsobem zasloužil pan Miroslav Daněk, aktivní a mimořádně úspěšný vlastivědný pracovník. Sledoval také místa v okolí Drnovic, na která byla v rámci rekultivací vyvážena ornice z prostoru dálniční křižovatky. V těchto druhotných polohách, především v širším okolí lokality Kňeží háj, prováděl povrchové sběry, při kterých získal velký soubor keramiky z doby římské a slovanské. Do mladšího z vyjmenovaných období patří také železná kosa, nože, kostěná šídla a další drobné předměty.

Die zweite Saison der Rettungsgrabung auf der Autobahntrasse in der Lage Žleby bei Vyškov (Be. Vyškov). Die Arbeiten auf der Grabungsfläche bei der Autobahnkreuzung bei Vyškov verliefen auf verschiedenen Stellen des Siedlungsareals. Insgesamt wurden 73 eingetiefte Objekte untersucht. In die römische Kaiserzeit gehörten 2 Hütten mit rechteckigem Grundriß und Pfostengrübchen in der Mitte der kürzeren Wände, 7 Erdhütten (oder ihre Überreste) mit Pfostengrübchen in einem sechseckigen Schema, ein rechteckiges Objekt mit einer Menge an Eisenschlacke in der Ausfüllung, 4 große Lehmgruben, deren längere Achse mehr als 7 m betrug, ein Ofen dessen Heizraum am Rande der Vorofengrube angebracht war, 2 Öfen quadratischen Grundrisses mit senkrechten durchbrannten Wänden und weitere Siedlungsgruben verschiedener Formen. Ferner wurden zwei Öfen mit Vorofengrube, einem tunnelartigen Warmluftkanal und ungegliederter Ausbrennkammer kreisförmigen Grundrisses, festgestellt. Die Anwesenheit von oberirdischen Bauten näher nicht bekannter Grundrisse belegte eine Kumulation von Pfostengrübchen. Unter den Kleinfunden waren 4 Bronzefibeln, beinerne Nadeln und Kämme, ein eiserner Sporen, eine Bernsteinperle und ein Düsenziegel, vertreten.

Auf den abgedeckten Flächen wurden Siedlungsgruben und eine einzige slawische Erdhütte festgestellt. Im Vergleich mit der vorjährigen Saison war die Objektezah aus diesem Zeitabschnitt viel geringer, die Grabung erreichte offensichtlich die Randzonen der dicht besiedelten Fläche.

Im Rahmen der Grabungen wurden auch Flächen begangen, auf die das während der Bauarbeiten geförderte Erdreich ausgeführt worden war. Bei Oberflächensammlungen hat man reiche Keramikkomplexe aus der römischen Kaiserzeit und dem slawischen Abschnitt gewonnen. In den jüngeren Zeitabschnitt - den slawischen, gehört auch eine eiserne Sense, Messer, beiherne Ahlen und weitere Kleingegenstände.

PŘEHLED VÝZKUMŮ 1990

<i>Vydává:</i>	Archeologický ústav Akademie věd ČR Brno Koliště 19
<i>Odpovědný redaktor:</i>	Dr. Jaroslav Tejral
<i>Redakce:</i>	Dr. Eduard Droberjar (vedoucí redaktor) Dr. Lumír Poláček, Dagmar Vorlíčková
<i>Překlady:</i>	Dr. R. Tichý, E. Tichá
<i>Kresby:</i>	A. Krechlerová a autoři příspěvků
<i>Na titulním listě:</i>	bronzový přívěsek z depotu v Polešovicích
<i>Tisk:</i>	Tiskárna Gloria, Rosice u Brna
<i>Evidenční číslo:</i>	ÚVTEI-73332
<i>Vydáno jako rukopis:</i>	450 kusů

PD 1520

1990. (1993.)