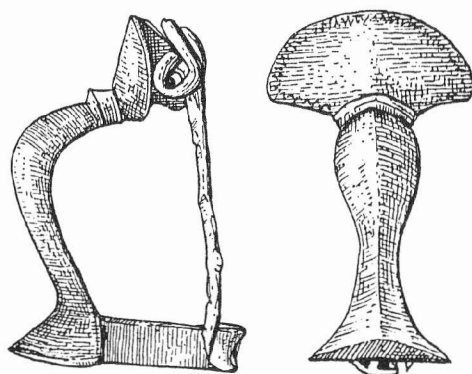


ARCHEOLOGICKÝ ÚSTAV AKADEMIE VĚD ČESKÉ REPUBLIKY
V BRNĚ

PŘEHLED VÝZKUMŮ
39 (1995-1996)

ISSN 1211-7250
ISBN 80-86023-17-6



BRNO 1999

PŘEHLED VÝZKUMŮ 39 (1995-1996)

Vydává:	Archeologický ústav AV ČR Brno Královopolská 147, 612 00 Brno E-mail: ps@iabrno.cz http://www.iabrno.cz/3ca.htm
Odpovědný redaktor:	PhDr. Jaroslav Tejral, DrSc.
Redakce a příprava pro tisk:	Mgr. Balázs Komoróczy, Ing. Petr Škrdla
Na titulním listě:	Římská bronzová kolínkovitá spona z Mušova
Kresba:	Lubomíra Trávničková
Tisk:	Bekros
Náklad:	350 ks

Publikace neprošla redakční ani jazykovou úpravou.

Published by:

AÚ AV ČR Brno, Královopolská 147, 612 00

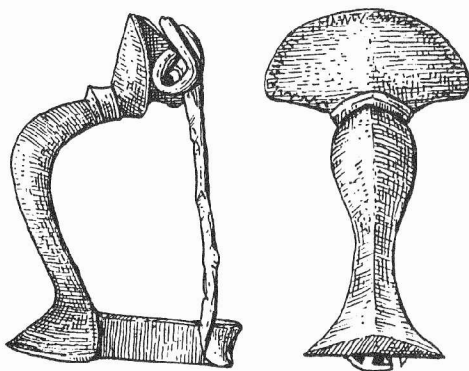
All rights reserved.

© 1999 by the Authors and IA AS CR Brno.

ARCHEOLOGICKÝ ÚSTAV AKADEMIE VĚD ČESKÉ REPUBLIKY
V BRNĚ

PŘEHLED VÝZKUMŮ 39 (1995-1996)

ISSN 1211-7250
ISBN 80-86023-17-6



PD 4423 / 39. 1995-1996. (1999)



1178/00

BRNO 1999

S 9990385 491

850,-



Odešel profesor Josef Poulík

Dne 9. března 1998 se moravští archeologové společně s kolegy z Čech, ze Slovenska, Rakouska a Německa a s širokou brněnskou veřejností rozloučili s dlouholetým ředitelem Archeologického ústavu ČSAV v Brně, prof. PhDr. Josefem Poulíkem, DrSc.

Prof. Poulík se narodil 6.8.1910 v Jiřkovících, v kraji bohatém na archeologické památky. Ty jakoby mu již v dětském věku učarovaly. Od nejtělejšího mládí je zachraňoval a zúčastňoval se jejich vykopávek. Vystudoval textilní střední školu, avšak místo do textilního průmyslu, šel do Moravského zemského muzea, aby alespoň jako pomocný pracovník byl ve styku s archeologií. Doplnil si maturitu na reálném gymnasiu a v předvečer války začal studovat prehistorii na univerzitě v Brně. Uzavření českých vysokých škol na podzim 1939 mu znemožnilo řádné studium. Nerezignoval však. Zaměřil své bádání na slovanské památky. Prováděl v těžkých dobách jejich výzkum v terénu i v muzejních sbírkách a připravil disertační práci „Staroslovanská Morava“. Promoval v roce 1946 na Karlově univerzitě u prof. Eisnera. Již během války navázal úzké kontakty s pražským Státním archeologickým ústavem (SAÚ) a jeho ředitelem Jaroslavem Böhmem. V roce 1945 byl pověřen řízením pobočky SAÚ v Brně. Pod jeho vedením se stala brněnská pobočka v roce 1952 součástí ČSAV a v šedesátých letech potom

samostatným ústavem ČSAV, který byl koordinačním střediskem archeologického výzkumu pro Moravu a Slezsko. V Archeologickém ústavu ČSAV vyrostl prof. Poulik v osobnost evropského formátu. Evropský věhlas získal svými mimořádnými objevy, z nichž vynikají především staroslovanské Mikulčice. Vřelé přijetí v nejširší veřejnosti mu zajistil jeho přirozený demokratický cit. Přednášel o svých objevech se stejným zápallem jak badatelům na univerzitách a na mezinárodních kongresech, tak i prostým lidem na moravských vesnicích a žákům a studentům na školách. V krátkém nekrologu nelze podrobně zhodnotit celé životní dílo J. Poulika, které 45 let vyrůstalo v rámci brněnského Archeologického ústavu, v jehož čele po celou tuto dobu stál. Je možno pouze načrtnout několik rysů badatele a člověka a to tak, jak se jevil nejbližším spolupracovníkům a podřízeným. Začátky v poválečné pobočce ústavu v Brně byly skromné. Většina tehdejších archeologů na Moravě pocházela z generace zanícených amatérů třicátých let. Noví adepti teprve nastupovali na univerzitu. První rozsáhlé výzkumy na jižní Moravě prováděl proto J. Poulik sám. Základ rozvoje pracoviště položil zaměstnáním technických pracovníků - fotografa, kresliče, spolehlivé sekretářky a několika terénních techniků. Ti pak vytvářeli dobré zázemí i pro výzkumnou práci postupně nastupujících mladých archeologů. Rozvoj ústavu umožnilo jeho začlenění do ČSAV. Zásluhou J. Poulika je, že se v těžkých politických poměrech nedal spoutat kádrovými normami a vybíral spolupracovníky podle jejich odborných schopností. Tak vytvořil v padesátých letech tvůrčí kolektiv, který mohl provádět nejen desítky záchranných akcí na celé Moravě, nýbrž i velké systematické výzkumy z různých předhistorických období od paleolitu až do slovanské mladší doby hradištní. J. Poulik byl na jedné straně přísný šéf, který svědomitě podřízené kontroloval a vyžadoval hodně dobré práce, na druhé straně ale uměl přátelsky poradit a pochopit různé problémy svých spolupracovníků. Dokázal stmelit různorodé členy ústavu ve společenství zapálené pro archeologický výzkum. Velkolepé výzkumy ústavu, z nichž vysoko vyčnívaly prof. Poulikem objevené velkomoravské Mikulčice, přiváděly také do ústavu četné zahraniční hosty, kteří všichni oceňovali nejen samotné nálezy, nýbrž i přátelskou atmosféru ústavu, vytvářenou jeho ředitelem. Ten pak dovedl při svých cestách do zahraničí připravit dobré podmínky pro studijní pobyty pracovníků ústavu v dobách, kdy výjezdy do ciziny nebyly zcela běžné.

Vrcholu popularity dosáhl prof. Poulik v šedesátých letech. Do jeho života zasáhl stejně hluboko jako do vývoje celého národa kritický rok 1968. Převratné dění znemožnilo spravedlivé ocenění ústavu za náročnou realizaci úspěšné státně reprezentační výstavy Velká Morava, kterým mělo být postavení pro ústav vyprojektované budovy. Zdánlivá kariéra J. Poulika po roce 1970 mu zdaleka nepřinášela to vnitřní uspokojení, kterého se mu dostávalo v upřímném ovzduší relativně malého, úspěšného pracoviště. Téměř dvojnásobný personální nárůst ústavu umožnil provedení rozsáhlých záchranných výzkumů, nepřispěl ale k potřebnému rozvoji teoretického bádání, k němuž ústav shromáždil téměř nepřehledný fond památek. Smutnou skutečností zůstává, že právě výzkum slovanského období, kterému J. Poulik zasvětil podstatnou část svého života, se v ústavu v posledních letech jeho vedení dostal do určité krize. Později panu profesorovi nezpůsobilo potěšení ani nezbytné rozdělení ústavu v transformačním procesu Akademie. Nemohl to již pochopit. Nikdo mu nevysvětlil, že i pro ústav platí, jak to dříve často sám zdůrazňoval: "má dáti - dal", a že to "má dáti" znamená také vyhodnotit vykopané památky, udělat z nich cenné hmotné historické prameny a na jejich základě teoretickým studiem přispět k pravdivému poznání pravěkých a raně historických dějin. S lítostí jsme sledovali, že základní pracoviště, které založil a pod jehož vedením dlouhou dobu rozkvétalo, se mu stalo jakoby cizím. Přece však i my jsme viděli, že až do poslední doby mu nebyl zcela lhostejný osud archeologického bádání na Moravě a tedy ani osud Archeologického ústavu AV ČR.

Profesor Josef Poulik spojil svůj osud od mládí s archeologií. Žil plný život v nelehkých historických podmínkách, s nimiž se snažil vždy svým způsobem optimálně vyrovnat. Pevnou oporou v životě mu byla jeho maminka, relativně prostá venkovská žena, a jemná vzdělaná paní, jeho manželka Julie. Jejich vliv mu dával sílu k osobnímu přiznání svých omylů a nedostatků i k přijetí někdy snad tvrdé kritiky svého počínání. Pán života a smrti mu dal do nejvyššího věku duševní svěžest, nabídl mu hodně času k zamyšlení a zhodnocení celoživotního snažení. Když ho dne 28.2.1998 povolal, byl nepochybně pan profesor dobře připraven. Všichni pracovníci Archeologického ústavu budou vzpomínat na všechno kladné, co pro rozvoj ústavu vykonal, a na krásná léta, která pod jeho vedením prožili.

Čeněk Staňa

Obsah:

STUDIE A KRÁTKÉ ČLÁNKY

J.Svoboda	Metody, analogie a interpretace v paleolitickém výzkumu	17
V.Sládek	O původu anatomicky moderního člověka (<i>H. sapiens sapiens</i>): přehled teorií a modelů	35
P.Škrdla, R.Musil	Jarošov II - Nová stanice gravettienu na Uherskohradištsku	47
P.Škrdla	Gravettské kamenné retušery a počátky technologie broušení kamene	63
P.Kos	Nález pravěké keramiky a fosilních kostí v Jeskyni Malý Lesík u Březiny	75
J.Tejrál	Zum Stand der archäologischen Forschung über den römischen militärischen Eingriff in Gebieten nördlich der Donau	81
B.Komoróczy	Zpráva o výzkumu fortifikace římského krátkodobého tábora a objektů sídliště z doby římské na lokalitě Mušov–Na Pískách v letech 1995-1996	165
M.Kazanski	L'armement slave du haut moyen-age (Ve-VIIe siecles). A propos des chefs militaires et des guerriers professionnels chez les anciens Slaves	197

PŘEHLED VÝZKUMŮ NA MORAVĚ A VE SLEZSKU

PALEOLIT

BÍLOVEC (okr. Nový Jičín)	J.Diviš	241
BRANKA (okr. Opava)	L.Jarošová	242
BRNO - LÍŠEŇ (okr. Brno)	P.Škrdla, V.Sládek	243
DEŠOV (okr. Třebíč)	P.Obšusta	245
DIVNICE (okr. Zlín)	P.Škrdla	246
DOLNÍ VĚSTONICE (okr. Břeclav)	P.Škrdla	247
MIKULČICE (okr. Hodonín)	P.Škrdla, L.Poláček, J.Škojlec	249
MOKRÁ (okr. Brno)	P.Škrdla	258
OPATOVICE (okr. Vyškov)	J.Svoboda	261
OTICE (okr. Opava)	L.Jarošová	266
PAVLOV (okr. Břeclav)	J.Svoboda, P.Škrdla	266
PETŘKOVICE (okr. Ostrava-město, okr. Ostrava)	L.Jarošová	269
STACHOVICE (okr. Nový Jičín)	J.Diviš, D.Fryč	270
UHERSKÉ HRADIŠTĚ - JAROŠOV (okr. Uherské Hradiště)	P.Škrdla	274

NEOLIT

BÍLOVICE-LUTOTÍN (okr. Prostějov)	M.Šmíd	277
ČELECHOVICE NA HANÉ (okr. Prostějov)	M.Šmíd	277
DOMAŽELICE (okr. Přerov)	J.Peška, M.Bém	277
CHOLINA (okr. Olomouc)	M.Šmíd	277
IVANOVICE U BRNA (okr. Brno - město)	M.Geisler	278
KLADNÍKY (okr.Přerov)	J.Peška, M.Bém	278
KOJETÍN (okr. Přerov)	M.Kalábek	279
KOSTELEC NA HANÉ (okr. Prostějov)	Z.Čižmář, M.Šmíd	279
KUŘIM (okr.	M.Bálek , A.Matějíčková	280
MOKRÁ (okr. Brno-venkov)	P.Škrdla	281
MOKRÁ (okr. Brno-venkov)	P.Kos	285
MOSTKOVICE (okr. Prostějov)	M.Šmíd	287
MOSTKOVICE (okr. Prostějov)	M.Šmíd	287
MOSTKOVICE (okr. Prostějov)	M.Šmíd	287
OCHOZ (okr. Brno-venkov)	P.Kos	288
ONDRATICE (okr. Prostějov)	P.Fojtík	288
PAVLOVICE U PŘEROVA (okr.Přerov)	J.Peška, M.Bém	289
PŘÁSLAVICE - KOCOUROVEC (okr. Olomouc)	M.Kalábek	289
PŘÍLOŽANY (okr. Třebíč)	P.Obšusta	290
SELOUTKY (okr. Prostějov)	P.Procházková	291
SYROVICE (okr. Brno - venkov)	M.Geisler	292
TUROVICE (okr. Přerov)	J.Peška, M.Bém	294
VÝČAPY (okr. Třebíč)	P.Obšusta	294
E N E O L I T		
DRNOVICE (okr. Vyškov)	B.Mikulková	301
KLADNÍKY (okr. Přerov)	J.Peška, M.Bém	301
OSEK NAD BEČVOU (okr. Přerov)	J.Diviš	301
PAVLOVICE U PŘEROVA (okr.Přerov)	J.Peška, M.Bém	302
PŘEROV II - PŘEDMOSTÍ (okr. Přerov)	Z.Schenk	304
SUŠICE (okr. Přerov)	J.Diviš	304
VELKÁ BÍTEŠ (okr. Žďár nad Sázavou)	L.Šebela, M.Kubala	307
VYŠKOV - NOSÁLOVICE (okr. Vyškov)	B.Mikulková	308
D O B A B R O N Z O V Á		
BOROTICE (okr. Znojmo)	S.Stuchlík	315
BRATČICE (okr. Brno-venkov)	P.Kos	315
BUK (okr. Přerov)	M.Kalábek	316
HODĚJICE (okr. Vyškov)	P.Kos	316

KLENTNICE (okr. Břeclav)	P.Kos	317
MODŘICE (okr. Brno - venkov)	P.Kos	319
MYSLEJOVICE (okr. Prostějov)	P.Procházková	319
OHROZIM (okr. Prostějov)	P.Fojtík	319
OLOMOUC - SLAVONÍN (okr. Olomouc)	J.Peška, M.Bém	321
OLOMOUC - SLAVONÍN (okr. Olomouc)	J.Peška, M.Bém	322
OTNICE (okr. Vyškov)	P.Kos	324
PROSTĚJOV (okr. Prostějov)	P.Procházková	324
PROSTĚJOV - ČECHOVICE (okr. Prostějov)	P.Dohnalová, P.Procházková	326
PŘÁSLAVICE (okr. Olomouc)	M.Kalábek	326
SELOUTKY (okr. Prostějov)	P.Procházková	327
SLATINICE (okr. Olomouc)	M.Přichystal	328
SLAVKOV (okr. Vyškov)	P.Kos	329
SOBOTOVICE (okr. Brno-venkov)	M.Geisler	329
TVAROŽNÁ (okr. Brno-venkov)	P.Kos	330
ÚJEZD U BRNA (okr. Brno - venkov)	M.Geisler	331
ÚJEZD U BRNA (okr. Brno - venkov)	M.Geisler	331

DOBA ŽELEZNÁ

BRATČICE (okr. Brno-venkov)	P.Kos	337
BRATČICE (okr. Brno-venkov)	P.Kos	339
BRNO (okr. Brno-město)	P.Vitula	339
DAMBOŘICE (okr. Hodonín)	M.Geisler	341
DOLNÍ VĚSTONICE (okr. Břeclav)	S.Stuchlík	341
DOLNÍ ÚJEZD (okr. Přerov)	P.Vitula, M.Kalábek	342
DRNOVICE (okr. Vyškov)	B.Mikulková	344
DRNOVICE (okr. Vyškov)	B.Mikulková	344
HERŠPICE (okr. Vyškov)	P.Kos	347
JAROMĚŘICE NAD ROKYTNOU (okr. Třebíč)	P.Obšusta	348
KUČEROV (okr. Vyškov)	B.Mikulková	348
MODŘICE (okr. Brno - venkov)	M.Geisler	349
MORAVSKÉ BRÁNICE (okr. Brno-venkov)	P.Vitula	349
NOVÉ BRÁNICE (okr. Brno-venkov)	P.Vitula	350
PŘÁSLAVICE (okr. Olomouc)	P.Vitula, M.Kalábek	350
PŘEROV II - PŘEDMOSTÍ (okr. Přerov)	Z.Schenk	351
PŘÍLOŽANY (okr. Třebíč)	P.Obšusta	352
SYROVICE (okr. Brno-venkov)	P.Kos	353
TVAROŽNÁ (okr. Brno - venkov)	P.Kos	354
URČICE (okr. Prostějov)	Z.Čizmář	355

DOBA ŘÍMSKÁ A STĚHOVÁNÍ NÁRODŮ

BOHDALICE (okr. Vyškov)	B.Mikulková	359
HODĚJICE (okr. Vyškov)	P.Kos	360
KOZLANY (okr. Vyškov)	B.Mikulková	360
MUŠOV (okr. Břeclav)	B.Komoróczy	360
MUŠOV (okr. Břeclav)	B.Komoróczy	366
SLAVONÍN (okr. Olomouc)	M.Šmíd	370

STŘEDOVĚK A NOVOVĚK

BLANSKO (okr. Blansko)	J.Doležel	373
BOSKOVICE (okr. Blansko)	J. Sadílek	375
BRNO (okr. Brno-město)	R. Procházka	375
BRNO (okr. Brno-město)	R. Procházka	375
BRNO (okr. Brno-město)	R. Procházka	377
BRNO (okr. Brno-město)	R. Procházka	378
BRNO (okr. Brno-město)	R. Procházka	378
BRNO (okr. Brno-město)	R. Procházka	379
BRNO (okr. Brno-město)	R. Procházka	380
BRNO (okr. Brno-město)	R. Procházka	380
BRNO (okr. Brno-město)	R. Procházka	381
BRNO (okr. Brno-město)	R. Procházka	382
BRNO (okr. Brno-město)	R. Procházka	383
BRNO (okr. Brno-město)	M. Peška	384
BRNO (okr. Brno-město)	M. Peška	384
BRNO (okr. Brno-město)	M. Peška	385
BRNO (okr. Brno-město)	M. Peška	385
BRNO (okr. Brno-město)	R. Zatloukal	386
BŘEZINA (okr. Blansko)	P. Kos	386
BUKOVANY (okr. Hodonín)	M. Hložek	387
DOLANY (okr. Olomouc)	M. Kalábek	388
DOLNÍ KOUNICE (okr. Brno-venkov)	P. Kos	388
DOLNÍ KOUNICE (okr. Brno-venkov)	P. Kos	390
DOUBRAVNÍK (okr. Žďár n. Sázavou)	J. Doležel	391
HLÍNA (okr. Brno-venkov)	J. Doležel	392
HOLŠTEJN (okr. Blansko)	J. Doležel	395
HOLUBICE (okr. Vyškov)	P. Vitula	396
HORÁKOV (okr. Brno-venkov)	P. Kos	396

HOŘICE (okr. Blansko)	J. Doležel	398
HRÁDEK (okr. Znojmo)	J. Doležel, J. Horák	399
HRANICE (okr. Přerov)	J. Kohoutek	401
IVANČICE (okr. Brno-venkov)	J. Doležel	401
IVANČICE (okr. Brno-venkov)	J. Doležel	404
IVANČICE - ALEXOVICE (okr. Brno-venkov)	P. Vitula	404
IVANČICE - LETKOVICE (okr. Brno-venkov)	P. Vitula	405
IVANČICE - ŘEZNOVICE (okr. Brno-venkov)	P. Vitula	406
JAROMĚŘICE NAD ROKYTNOU (okr. Třebíč)	P. Obšusta	406
JAVORNÍK (okr. Jeseník)	Z. Brachtl	407
JAVORNÍK (okr. Šumperk)	Z. Brachtl	409
JEMNICE (okr. Třebíč)	R. Zatloukal	410
JIHLAVA (okr. Jihlava)	R. Zatloukal	412
JIHLAVA (okr. Jihlava)	R. Zatloukal	414
JIHLAVA (okr. Jihlava)	R. Zatloukal	415
JIHLAVA (okr. Jihlava)	R. Zatloukal	417
JIHLAVA (okr. Jihlava)	R. Zatloukal	418
JIHLAVA (okr. Jihlava)	R. Zatloukal	419
JINDŘICHOV NA MORAVĚ (okr. Šumperk)	M. Rychlý, Z. Brachtl	422
JIŘÍKOVICE (okr. Brno-venkov)	P. Vitula	422
KAROLÍN (okr. Blansko)	J. Doležel	423
KOZLOV (okr. Žďár nad Sázavou)	J. Doležel	424
KRÁSENSKO (okr. Vyškov)	J. Doležel, E. Černý	425
KRHOV (okr. Třebíč)	P. Obšusta	426
LEŠANY (okr. Prostějov)	P. Fojtík	426
LIPNÍK NAD BEČVOU (okr. Přerov)	P. Vitula	427
MALHOSTOVICE (okr. Brno-venkov)	J. Doležel	427
MIKULOV (okr. Břeclav)	P. Vitula	428
MITROV (okr. Žďár nad Sázavou)	J. Sadílek	428
MLADOŇOVICE (okr. Třebíč)	P. Obšusta	429
MODŘICE (okr. Brno-venkov)	R. Procházka, P. Kos	429
MODŘICE (okr. Brno-venkov)	R. Procházka	430
MOKRÁ (okr. Brno-venkov)	P. Kos	430
MOKRÁ (okr. Brno-venkov)	P. Kos	433
MOKRÁ (okr. Brno-venkov)	P. Kos	435
MOKRÁ (okr. Brno-venkov)	P. Kos	436
MOLENBURK (okr. Blansko)	J. Doležel	437
MORAVSKÉ BUDĚJOVICE (okr. Třebíč)	P. Obšusta	438

NAPAJEDLA (okr. Zlín)	J. Kohoutek, R. Kadlčíková	439
NÁMĚŠŤ NAD OSLAVOU (okr. Třebíč)	P. Obšusta	439
NOVÝ JIMRAMOV (okr. Žďár nad Sázavou)	J. Sadílek, L. Belcredi	439
OCHOZ (okr. Brno-venkov)	P. Kos	440
OLOMOUC (okr. Olomouc)	R. Zatloukal	442
OLOMOUC (okr. Olomouc)	Z. Čižmář, J. Kohoutek	444
OPAVA (okr. Opava)	H. Teryngerová	446
OŘECHOV (okr. Brno-venkov)	P. Vitula	449
PETROVICE (okr. Blansko)	J. Doležel	450
PROSTĚJOV (okr. Prostějov)	M. Šmíd	450
PROSTĚJOV (okr. Prostějov)	Z. Čižmář	451
PROSTĚJOV (okr. Prostějov)	M. Šmíd	452
PROSTĚJOV (okr. Prostějov)	Z. Čižmář, M. Šmíd	452
PŘEDKLÁŠTEŘÍ (okr. Brno-venkov)	J. Doležel	453
ROUCHOVANY (okr. Třebíč)	P. Obšusta	455
RUDOLEC (okr. Žďár nad Sázavou)	J. Sadílek	457
RUMBERK (okr. Blansko)	J. Sadílek	458
SLAVKOV (okr. Vyškov)	P. Vitula	459
SLAVONÍN (okr. Olomouc)	M. Šmíd	460
SUCHDOL (okr. Blansko)	J. Sadílek	460
SVATOBOŘICE-MISTRŮN (okr. Hodonín)	M. Hložek	461
ŠAKVICE (okr. Břeclav)	P. Kos	461
ŠÍŠMA (okr. Přerov)	J. Peška, M. Bém	462
TELČ (okr. Jihlava)	P. Kos, M. Bálek	462
TŘEBÍČ (okr. Třebíč)	P. Obšusta	463
TŘEBÍČ (okr. Třebíč)	P. Obšusta	463
TÝN NAD BEČVOU (okr. Přerov)	J. Kohoutek	463
UHERČICE (okr. Břeclav)	P. Vitula	464
UHERSKÝ BROD (okr. Uherské Hradiště)	J. Kohoutek	464
UHERSKÝ BROD (okr. Uherské Hradiště)	J. Kohoutek	465
UHERSKÉ HRADIŠTĚ (okr. Uherské Hradiště)	R. Procházka	465
UHERSKÉ HRADIŠTĚ (okr. Uherské Hradiště)	J. Kohoutek, D. Merta	467
VALEČ (okr. Třebíč)	P. Obšusta	467
VAVŘINEC (okr. Blansko)	J. Doležel	468
VELKÁ BÍTEŠ (okr. Žďár nad Sázavou)	J. Doležel, S. Smutná	469
VELKÁ BÍTEŠ (okr. Žďár nad Sázavou)	J. Doležel, S. Smutná	470
VELKÉ MEZIRÍČÍ (okr. Žďár nad Sázavou)	R. Zatloukal	470
VLADISLAV (okr. Třebíč)	P. Obšusta	471
VLKOŠ (okr. Hodonín)	P. Kos	472

VYŠKOV (okr. Vyškov)	B. Mikulková	473
ŽDÁNICE (okr. Hodonín)	P. Vitula	474
ŽĎÁREC U TIŠNOVA (okr. Žďár nad Sázavou)	J. Sadílek	474

SPECIÁLNÍ METODY

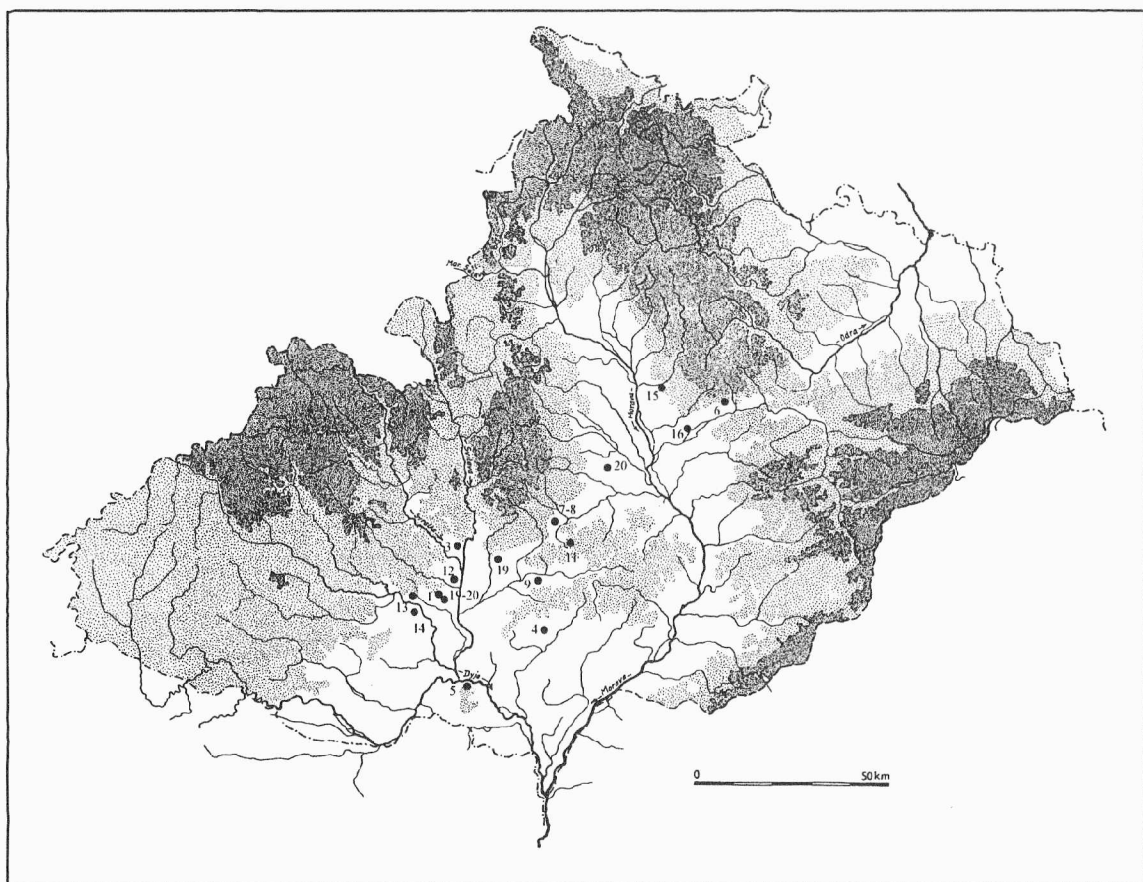
J.Svoboda	Etnoarcheologický výzkum v Lanashuhaia (Ohňová země, Argentina)	479
V.Hašek, R.Krajíc, W.Steeger, J.Tomešek	Archäologische Forschungen und geophysikalische Prospektion auf der oberen Burg Treuchtlingen, Stadt Treuchtlingen, Lkr. Weissenburg-Gunzenhausen	482
V.Hašek, R.Nekuda	Archeogeofyzikální prospekce v areálu ZSV Mstěnice u Hrotovic, okr. Třebíč	496
J.Dvořák	Modřice u Brna - pozůstatek biskupského dvorce a románský kostel sv. Gotharda - horninový stavební materiál	504
J.Kovárník	Výsledky letecké archeologie na Moravě v r. 1995	505
J.Kovárník	Výsledky letecké archeologie na Moravě v r. 1996	516
Z.Brachtl, J.Večeřa,	Terénní archeologický průzkum středověkých důlních děl na Zlatohorsku (okr. Jeseník)	518
V.Sládek, M.Sedláček, M.Vystrčilová	Fragment lidské lebky ze Stánské skály IIIa (neolit): Předběžná studie	521

ZPRÁVY O ČINNOSTI

J.Doležel	Z činnosti Archeologického ústavu AV ČR Brno v letech 1995-1996	531
J.Svoboda	Středisko pro paleolit a paleoetnologii při AÚ AV ČR Brno	534
P.Škrdla	Mladý paleolit v oblasti středního Dunaje	535
L.Jarošová	Konference ESF: Paleolitické osídlení Evropy mezi 30-20 000 lety	536
A.Přichystal	Zpráva o činnosti skupiny geoarcheologie na katedře geologie a paleontologie PřF MU v Brně za léta 1995-1996	537

**PŘEHLED VÝZKUMŮ NA
MORAVĚ A VE SLEZSKU
V LETECH 1995 - 1996**

DOBA ŽELEZNÁ

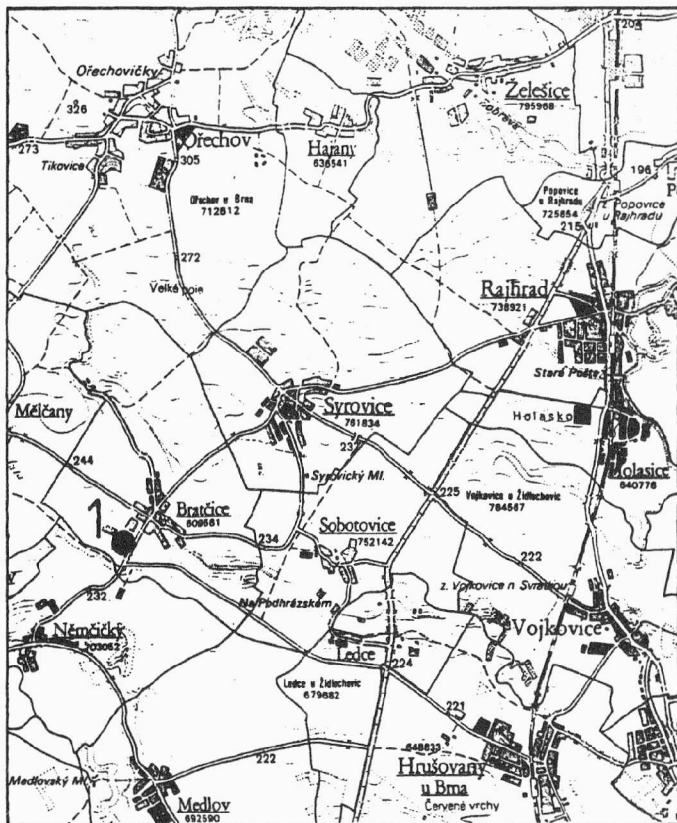


1 - Bratčice, 2 - Brno, 3 - Dambořice, 4 - Dolní Věstonice, 5 - Dolní Újezd, 6 - Drnovice, 7 - Heršpice, 8 - Jaroměřice nad Rokytanou, 9 - Kučerov, 10 - Modřice, 11 - Moravské Bránice, 12 - Nové Bránice, 13 - Přáslavice, 14 - Přerov II - Předmostí, 15 - Příložany, 16 - Syrovice, 17 - Tvarožná, 18 - Určice

BRATČICE (okr. Brno-venkov)

Mělčanská. Halštat, horákovská kultura. Hrob. Záchranný výzkum.

V září 1996 byl proveden záchranný výzkum velkého hrobu, narušeného při hloubení rýhy dálkového optického kabelu JZ od obce u silnice ve směru na Němčičky (ZM ČR 1:10 000, list 24-34-18, 396 mm od Z s.č. a 31; mm od J s.č.). Dne 16. 9. 1996 upozornil p. Němeček pracovníky Ústavu archeologické památkové péče v Brně (J. Unger) na nález bronzových nádob ve výkopu rýhy. Z porušeného objektu bylo nejdříve vyzvednuta velká bronzová mísa z horizontálním okrajem, fragment další větší bronzové nádoby se zdobeným okrajem rýsovanými geometrickými motivy a držadlo bronzové naběračky.



Obr. 1 - Bratčice, Mělčanská. Mapa okolí s vyznačeným místem nález hrobu (1).

Následným výzkumem byla odkryta téměř čtvercová hrobová jáma o rozměrech asi 460 x 530 cm a hloubce kolem 1 m. Jáma byla v podélné ose orientována SZ směrem. V SZ části objektu byly zjištěny pozůstatky skeletu (snad lidské?) u nichž byl nalezen železný nůž a železné kování tvořené třemi velkými kruhy s navlečenými očky s nýtky (součást opasku zemřelého?). Jižně od skeletu byl uložen dlouhý železný prut (rožeň?) s tordovaným držadlem ukončeným okem ve kterém byl navlečen železný kruh. V JV části hrobu se nacházela část skeletu menšího zvířete (snad selete?) u kterého se nacházely dvě železné přezky. Většina inventáře byla tvořena velkým množstvím keramických nádob (22 ks), které vytvářely řadu u SV stěny objektu. Doplnkem kovového inventáře byla bronzová situla v JV nároží hrobové jámy a bronzová naběračka, nalezená u SZ stěny hrobu. Za zmínku stojí ještě nález železné ataše ve tvaru hlavy býka, která byla původně upevněna nýtem nejspíše na dřevěném předmětu (nádobě?), který se nedochoval.

Objekt lze zařadit do vrcholné fáze jihomoravské horákovské kultury (Podborský 1980) a dle velikosti hrobové jámy a výbavy hrobu lze předpokládat i původní mohylový násep, který se do dnešní doby nedochoval. Lze tu postřehnout značnou podobnost s mohylovými hroby z nedalekých Holásek, kde byly v trati „Čtvrti u Tuřan“ v r. 1925 prozkoumány I. L. Červinkou tři mohyly s obdobným inventářem (Červinka 1948; Stegmann-Rajtár 1992, 9-11).

Petr Kos, ÚAPP Brno

Literatura:

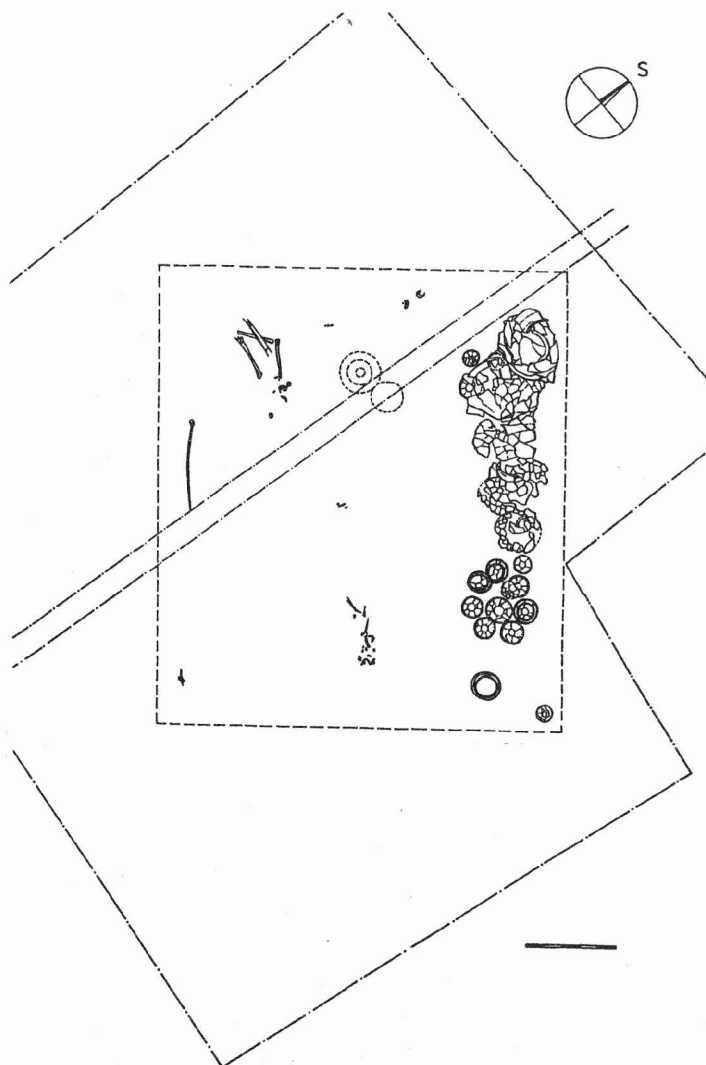
Červinka, I. L. 1948: Holásky (okr. Brno), Mohyly s halštatskými hroby na „Čtvrtích u Tuřan“, ČVMSO 57, 16-19.

Podborský, V. 1980: Dvě nová halšatská pohřebiště na jižní Moravě, SPFFBU E 25, 75-124.

Stegmann-Rajtár, S. 1992: Grabfunde der älteren Hallstattzeit aus Südmähren, Košice.

Resumé:

Bratčice (Bez. Brno-venkov) Mělčanská. Älteren Hallstattzeit. Horákov - Kultur. Grab. Rettungsgrabung.



Obr. 2 - Bratčice, Mělčanská. Půdorys halštatského hrobu s inventářem.

BRATČICE (okr. Brno-venkov)

Mělčanská. Doba laténská. Objekt. Záchranný výzkum.

V září 1996 byla při hloubení rýhy pro dálkový optický kabel narušena JZ od obce odpadní jáma (ZM ČR 1:10 000, list 24-34-18, 400 mm od Z s.č. a 39 mm od J s.č.). Jáma mísovitého profilu obsahovala kromě zlomků keramiky 2 artefakty z rohovce.

Petr Kos, ÚAPP Brno

Resumé:

Bratčice (Bez. Brno-venkov) Mělčanská. Latene-Kultur. Siedlung. Rettungsgrabung.

BRNO (okr. Brno-město)

Ul. Příkop - Business centrum. Sídliště a pohřebiště. Eneolit, pozdní doba bronzová, halštatské období, doba římská, středověk a novověk. Záchranný výzkum.

Nedaleko od středu města v inundačním prostoru pravého břehu říčky Ponávky byla při stavbě Business centra postupně odtěžena plocha o rozloze téměř 1,5 ha do hloubky více než 7 m. Tato skutečnost umožnila dokumentovat vývoj terénu od terciéru až po současnost. V několika mocných vrstvách nad sebou zde byly zjištěny stopy osídlení tohoto prostoru v pozdní době kamenné, době bronzové, starší době železné, době římské, ve středověku a novověku.

Za nejvýznamnější lze považovat objev pohřebiště horákovské kultury, které bylo ukryto pod mohutným čtyřmetrovým souvrstvím. Celkem se podařilo prozkoumat 16 hrobů, z nichž 12 bylo prostých žárových popelnicových s 1 až 4 nádobami, 3 žárové jámové s více než 4 nádobami a jeden hrob byl birituální se třemi pohřbenými jedinci. Prosté žárové hroby vesměs tvořila urna se spálenými lidskými kostmi, překrytá další nádobou, většinou miskou. Ojedinele byly v nádobách se spálenými lidskými pozůstatky i drobné kovové milodary (železné harfovité spony nebo náramek). Keramika z těchto hrobů, které se navzájem porušovaly, vykazuje na jedné straně znaky staršího halštatského stupně (HC2), na druhé straně již znaky vývojově pokročilejší (HD1), v obou případech však tvarem i výzdobou vycházející z domácích tradic. Jinak je tomu u jámových žárových hrobů s více než 4 nádobami, kde spálené pozůstatky zemřelého jsou roztroušeny volně v hrobové jámě, nikoli v některé z nádob. Již samotný pohřební ritus, ale především keramika, poukazují na jisté vlivy z prostředí západohalštatského, ale i ze středního Podunají. Nejmarkantněji se toto ovlivnění projevilo v nejbohatším birituálním hrobě č. 214, který byl původně asi komorový pod mohylou. Byli do něj uloženi celkem 3 jedinci, 2 z nich kostrově s orientací ve směru S-J a 1 žárově. Podle antropologického posudku J. Langové obě nespálené kostry nesou řadu podobných rysů, což může svědčit o tom, že šlo o osoby v příbuzenském vztahu (snad matku a dceru). Nelze proto zcela vyloučit možnost druhotného rituálního otevření hrobu za účelem pohřbení rodinného příslušníka. Výbavou se hrob řadí k nejbohatším v jihomoravském prostředí. Kromě 20 keramických nádob obsahoval železné harfovité spony, bronzové houpačkovité nánožníky, bronzový náramek, skleněné a jantarové korálky, železný nůž a další drobné převážně železné předměty. Pozoruhodný byl zejména 12 cm široký pás, sestavený z různě uspořádaných více než 18 000 drobných litých bronzových kroužků o průměru zhruba 0,5 cm. Na něm v prostoru břišní dutiny spočíval masivní železný kruh, sloužící zřejmě jako zápona.

Na pohřebišti v Brně-Příkopu se setkávají 3 typy pohřebního ritu. První z nich - prostý žárový popelnicový - vychází evidentně z domácích tradic, a jeho kořeny lze hledat hluboko v době bronzové. Další dva typy však uložením pozůstatků zemřelých, ale i rozmístěním

milodarů, podobně jako jejich druhovou skladbou, upomínají na předlohy v oblastech ležících jižně a západně od Moravy, a to i přesto, že většina kovových předmětů i keramiky pochází zřejmě z domácí produkce. Počet keramických milodarů, jejich výzdoba i některé tvary mají své obdoby ve středním a horním Podunají, středních, jižních a jihozápadních Čechách, případně i Horní Falcí, kde se s nimi setkáváme především ve stupni HC2. Harfovitě spony jsou typickým šperkem dolnorakousko-moravsko-středočeským a vyrobené z bronzu se v této oblasti objevují již v pozdní době bronzové. Na pohřebišti v Brně-Příkopu jsou poměrně hojně zastoupeny výhradně v železném provedení, a to nejen v honosně vybavených, ale i v prostých popelnicových hrobech. Svědčí to především o souběžnosti různých pohřebních ritů, ale lze se též domnívat, že v době fungování pohřebiště již železo nebylo vzácným importem, nýbrž kovem běžně užívaným a zřejmě i v domácím prostředí vyráběným. Na základě těchto skutečností můžeme usuzovat i na časové zařazení těchto spon nejdříve do stupně HC2. Dalším chronologicky poměrně citlivým nálezem jsou bronzové houpačkovité nánožníky, které mají své předlohy především v Horní Falcí, jižním Německu a ojedinelé i v hornorakouském Hallstattu (hrob č. 507). Objevují se tam již ve stupni HC2, těžiště jejich výskytu je však v období následujícím (HD). Nánožníky z Brna-Příkopu se však provedením nejvíce blíží variantě z Býčí skály, která však jinde postrádá analogie a není tudíž vyloučeno, že oba nálezy pochází ze stejné dílny. Podobně tomu může být i s nálezem pásu, který byl sestaven z bronzových litých kroužků a jehož nejbližší obdoby známe především z širšího okolí Brna. Za předlohou této honosné ozdoby je nutné jít nejprve do prostředí severoitalských výrobních center pozdní doby bronzové, kde se podobně uspořádané kroužky užívaly v různých modifikacích jako součást jiného šperku, např. spony. Právě odtud se prostřednictvím obchodních kontaktů dostávaly do středního Podunají, resp. Dolního Rakouska a západního Maďarska, kde se ojedinelé nachází již v pozdní době bronzové (HB2-3). K masovému využití bronzových kroužků však došlo až v halštatském období, kdy z nich byly nejdříve sestavovány náhrdelníky nebo náramky a posléze i masivní kroužkové pásy. Výskyt kroužkových pásů je poměrně úzce omezen chronologicky (stupeň HC2) ale i regionálně (jižní Morava a Dolní Rakousko). Na Moravě jsou již dva jisté (Brno-Příkop, Vojkovice) a dva velmi pravděpodobné (Býčí skála, Brno-Židenice) nálezy pásů, v Dolním Rakousku se tento typ ozdob koncentruje především v povodí řeky Kampu (např. Maiersch), odkud známe i odlévací formy na výrobu bronzových kroužků (Gars). Početná sada kroužků, uspořádaná zřejmě do podoby několikanásobného náhrdelníku pochází i z Hallstattu (hrob č. 507).

Bohatě vybavený birituální trojhrob č. 214 z Brna-Příkopu je velmi důležitý nálezový celek. Podle analogií z Býčí skály, z některých dalších středoevropských lokalit a především pak podle bohatě vybaveného hrobu č. 507 z Hallstattu jej můžeme datovat vcelku velmi citlivě do druhé poloviny stupně HC2 (horizont 4 podle H. Parzinger), resp. mezi roky 650 a 620 př. n. l.. Převážně tímto obdobím a částečně zřejmě i následující fází (HD1 - horizont 5) lze časově vymezit i veškerou aktivitu, spojenou s pohřbíváním na lokalitě Brno-Příkop. Nesporně se zde v plné míře projeví vlivy, které bezprostředně souvisí s přesunem těžiště tehdejšího kulturního dění z východohalštatských center na západ, zejména do horního Podunají, Švýcarska a jihozápadní Francie, kde se začala rozmáhat významná centra, zprostředkující obchod s nově zakládanými řeckými koloniemi na jihofrancouzském pobřeží.

Petr Vitula, ÚAPP Brno

Resumé:

Brno (Bez. Brno-město). Příkop Str. - Business centrum. Siedlung und Gräberfeld. Kupferzeit, Spätbronzezeit, Horákov-Kultur, Römische Kaiserzeit, Mittlealter, Neuzeit. Rettungsgrabung.

DAMBOŘICE (okr. Hodonín)

Severně od obce, na jihovýchodním výběžku kopce Vysoká. Neolit, starší doba železná. Sídliště. Záchranný výzkum.

Na základě smlouvy o dílo, uzavřené mezi objednatelem - Moravské naftové doly a.s. a zhotovitelem - Ústavem archeologické památkové péče Brno, byl proveden záchranný archeologický výzkum na stavbě Sběrného naftového střediska Dambořice A.

Staveniště se nachází severně od obce, na poměrně příkrém, k jihu až k jihozápadu obráceném svahu (v průběhu stavby terasovaném) výběžku kopce Vysoká. Je situováno v kotlině uzavřené především ze severu a východu Jestřábí a Vysokou horou, ale chráněné i ze západní strany vrchem Vysoký. Otevřená je pouze směrem k jihu, kudy protéká potok Salajka, nad jehož levým břehem se lokalita nachází. Její poloha je na ZM ČR 1:10 000 list 24-43-24 určena bodem vzdáleným 365 mm od Z s.č. a 335 mm od J s.č. Nadmořská výška se pohybuje mezi 240 až 250 m.

Záchranný archeologický výzkum probíhal formou opakovaného dohledu nad postupem zemních prací, při němž bylo zjištěno, že plocha staveniště byla osídlena ve starší době železné lidem kultury horákovské. Osídlení bylo doloženo dvěma přibližně obdélnými jámami o rozměrech 380 x 310 x 180 (k 501) a 540 x 480 x 120 (k 502) interpretovanými jako obytné zemnice. Nacházely se přibližně ve středu plochy staveniště ve vzdálenosti 21 m od sebe a byly orientovány delší osou kolmo na vrstevnice. Při severozápadním okraji staveniště pak bylo zjištěno dno patrně zásobní jámy, z větší části již odebrané při svahování (k 500). Přes poměrně dobré podmínky pro sledování nebyly již na odhumusované ploše nalezeny žádné další archeologické objekty. Lze proto předpokládat, že byl zachycen pouze okraj sídliště, pokračujícího dále k severovýchodu, jak to naznačuje i konfigurace terénu.

Osídlení lokality již v mladší době kamenné naznačuje zlomek broušeného nástroje, nalezený údajně na staveništi a předaný autorovi zprávy zaměstnancem stavby.

Martin Geisler, ÚAPP Brno

Resumé:

Dambořice (Bez. Hodonín). N. der Gemeinde. Neolithikum. Älteren Eisenzeit. Siedlung. Rettungsgrabung..

DOLNÍ VĚSTONICE (okr. Břeclav)

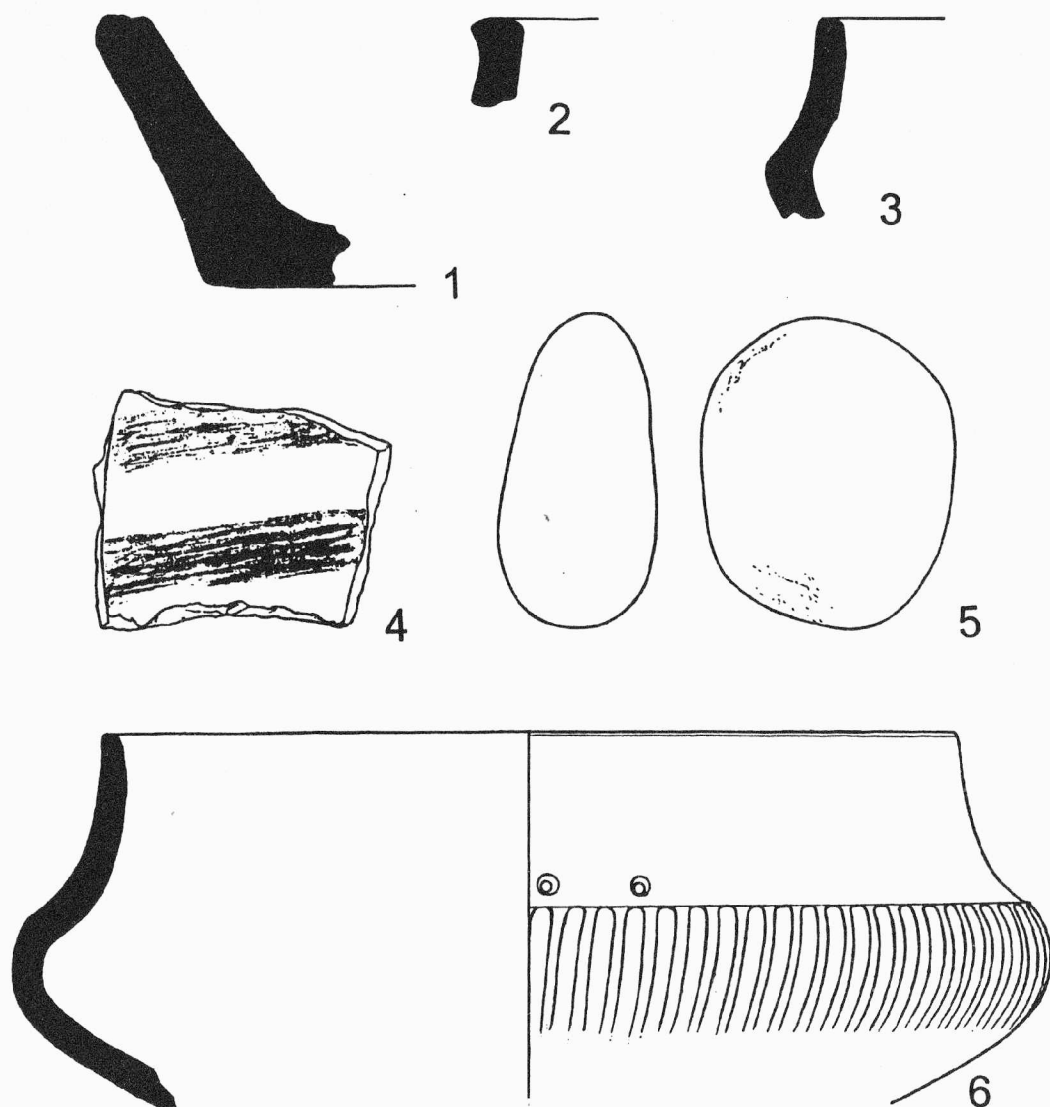
Intravilán. Kultura horákovská. Sídliště. Povrchový sběr.

V roce 1994 se v Dolních Věstonicích prováděla rekonstrukce vedení elektrického proudu. Na hromadě hlíny vzniklé při vrtání otvoru pro sloup vedení o průměru přibližně 30 až 40 cm našel P. Škrdla několik střepů, zvířecích kostí a kámen. Nálezy pravděpodobně pocházejí z porušené sídlištní jámy. Materiál objevil v době, kdy byl sloup již pevně zasazen, takže provedení záchranného výzkumu nepřipadalo v úvahu. Pro datování je nejvhodnější část nádoby s nízkým hrdlem a stlačeným tělem zdobeným na výduť jemným žlábkováním a s dvojicí drobných reparačních otvorů na hrdle (obr. 1:6). Dále se mezi keramikou našly střepy z misky (obr. 1:3), zlomky ode dna (obr. 1:1), z okraje (obr. 1:2) a výduť dalších nádob a rovněž fragment nádoby zdobené tuhovanými pásy (obr. 1:4). Křemenný oblázek měl na obou koncích pracovní stopy (obr. 1:5). Materiál z porušeného objektu lze přisoudit horákovské kultuře.

Stanislav Stuchlík, AÚ AV ČR Brno

Resumé:

Dolní Věstonice (Bez. Břeclav). Intravilan. Hallstattzeit, Horákov-Kultur. Oberflächensammlung.



Obr. 1. Dolní Věstonice. Nálezy z porušeného objektu horákovské kultury.

DOLNÍ ÚJEZD (okr. Přerov)

„Spálová“. Eneolit, pozdní doba bronzová, halštatské období. Sídliště a pohřebiště. Záchranný výzkum.

Lokalita se nachází necelý 1 km východně od obce po obou stranách silnice Dolní Újezd - Bohuslávky. Spočívá na úpatí Oderských vrchů, které ohraničující prostor Moravské brány. V roce 1996 byl na této lokalitě proveden záchranný archeologický výzkum ploch ohrožených stavbou rychlostní komunikace RK 35 z Olomouce do Lipníka n. B. Během 6 měsíců zde byla prozkoumána plocha o rozloze 5 ha s více než 1000 archeologickými objekty. Nejstarší velmi sporadické osídlení lokality můžeme datovat na počátek pozdní doby

kamenné, mladší, naopak velmi intenzivní a rozsáhlé osídlení náleželo závěru pozdní doby bronzové a starší době železné, resp. její starší a střední fázi, kdy území obýval lid platěnické kultury.

Podstatnou roli, předurčující lokalitu k osídlení, sehrála bezesporu skutečnost, že jde o vydatnou pramennou pánev s mělkou, lehce dostupnou podpovrchovou vodou. Před příchodem nejstarších obyvatel zde byla řada terénních depresí pravděpodobně s tůňmi a prameništi. Záchranným archeologickým výzkumem se podařilo zjistit, že dvojí osídlení lokality v pravěku způsobilo poměrně rozsáhlé změny zdejšího přírodního prostředí. Odlesnění prostoru za účelem vytvoření sídelního areálu a zemědělského zázemí osady vyvolalo půdní erozi a následný zánik původních vodních zdrojů. Dnes jsou terénní deprese vyplněny místy až 1,5 m mocnými antropogenními sedimenty, které obsahují značné množství kamenné sutě a pravěkých, zejména keramických artefaktů. V jejich okolí se nacházela poměrně hustá sídlištní zástavba tvořená třemi základními typy archeologických objektů. Prvním z nich byly pozůstatky nadzemních staveb křulové konstrukce, druhým mělce zahlobené chaty s ohništěm či krbem z kamenů a třetím jámy výrobního nebo hospodářského účelu.

Pozoruhodný byl odkryv původně zřejmě mohylového hrobu z halštatského období, který se nacházel v těsné blízkosti severozápadního okraje obytného areálu. Šlo o tři žárové popelnicové hroby, rozmístěné na ploše o rozloze zhruba 15 x 15 m. Dva z nich můžeme považovat za vedlejší, protože obsahovaly pouze 6 a 8 keramických nádob. Třetí z hrobů byl nesporně hlavní. Hrobová jáma s mohutným kamenným závalem měla rozměry 2,5 x 2,5 m. Na dně se v negativu dochovaly pozůstatky dřevěné hrobové komory nejspíše roubené konstrukce. Milodary tvořilo celkem 30 nádob, včetně keramiky s malbou tzv. slezského typu, a jeden drobný železný nožík. Podle průvodních nálezů lze usuzovat, že pohřební aktivitu lze spojovat se závěrečnými fázemi halštatského osídlení lokality, které lze datovat ke konci stupně HC2, resp. do druhé pol. 7. stol. př. n. l. Většina moravských nálezů z tohoto období poukazuje na přejímání nejrůznějších vlivů z okolních, ale i značně vzdálených oblastí. To nesporně souvisí s čilým obchodním ruchem, který na jih směřoval do středního Podunají, Karpatské kotliny a východohalštatských center, na jihozápad pak do Hallstattu a horního Podunají, kde se po roce 650 př. n. l. začaly vzmáhat západohalštatská centra, zprostředkující obchod s nově zakládanými řeckými koloniemi na jihu Francie. A právě na kontakty s Podunajím a tehdejšími centry ukazuje komorový pohřební ritus pod mohylovým násypem. Jeho původ je třeba hledat v těchto oblastech, na střední a severní Moravě se tento typ pohřbu objevuje jednak velmi sporadicky, jednak se značným časovým zpožděním. Severní obchodní cesta vedla po Odře do Pobaltí za jantarem. Vzhledem k tomu, že Moravská brána s řekou Bečvou byla zřejmě vždy nejdůležitější spojnici mezi Moravou a Odrou, není vyloučeno, že sídliště na úpatí Oderských vrchů u Dolního Újezda bylo nejen jednou z mnoha obchodních stanic na severojižní trase dálkového obchodu, ale plnilo i strategickou funkci při její ochraně. Vyvýšený, mírně se svažující terén zde totiž skýtá široký rozhled do okolní krajiny při jižním ústí Moravské brány.

Petr Vitula, Marek Kalábek, ÚAPP v Olomouci

Resumé:

Dolní Újezd (Bez. Přerov). Kupferzeit, Spätebronzezeit, Hallstattzeit. Siedlung und Gräberfeld. Rettungsgrabung.

DRNOVICE (okr. Vyškov)

„U propasti“. Latén. Žárový hrob. Záchranný výzkum.

Ve východní části budoucí silnice jsme našli laténský žárový hrob (objekt 16/96). Hrobová jáma měla nepravidelný ledvinovitý tvar a orientaci S-J. Na povrchu se projevovala černou skvrnou a zlomky přepálené keramiky a žárem deformovaných železných zlomků. Ve dvou shlucích byla nahromaděna zlomkovitá přepálená keramika a železné deformované zlomky (spony, kopí) s množstvím uhlíků a nepatrnými zlomky spálených kostí. Ve druhém shluku deformované železné zlomky (část pochvy meče, kování štítu) a množství uhlíků.

Blanka Mikulková, Muzeum Vyškovska

Resumé:

Drnovice (Bez. Vyškov). „U propasti“. Laténzeit. Brandgrab. Rettungsgrabung.

DRNOVICE (okr. Vyškov)

„U propasti“. Halštat. Žárové pohřebiště. Záchranný výzkum.

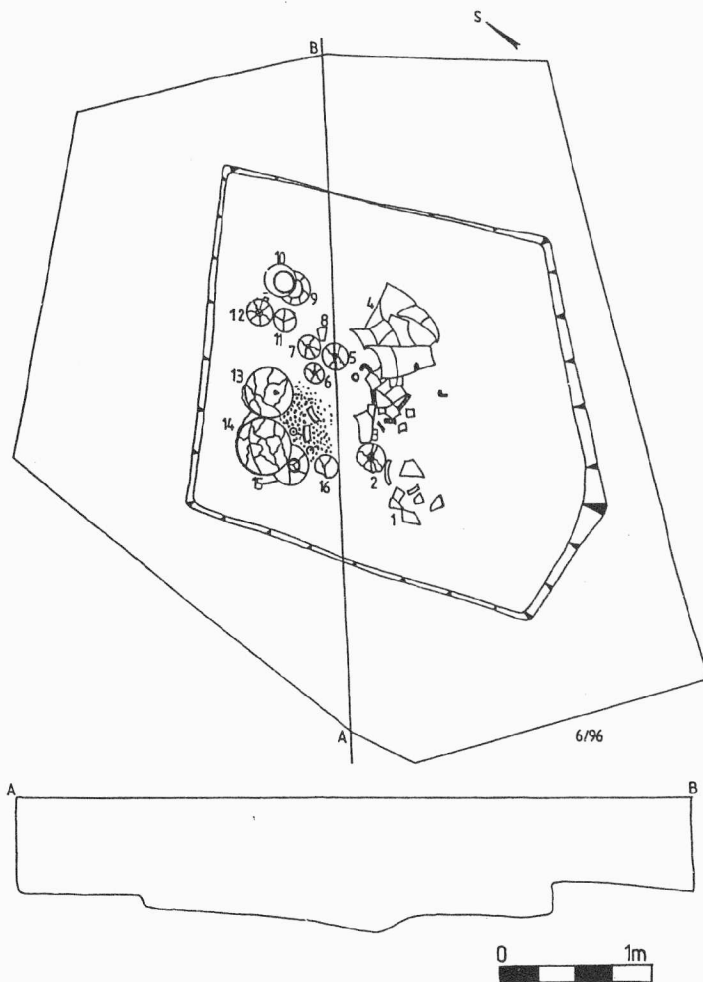
V červnu 1996 začala firma Dosta a.s. v trati U propasti v k.ú. Drnovice zemní práce spojené s opravou a rozšiřováním silnice II/379 Vyškov - Drnovice. Stávající silnice měla být rozšířena o 8m a nejvýraznější výškové rozdíly srovnány. Již krátce po zahájení prací jsme zjistili pod vrstvou ornice hrob s kamenným závalem. V průběhu července pak došlo k záchrannému výzkumu po celé trase silnice. Některé drobné akce byly provedeny ještě v srpnu. V minulosti bylo v této trati na rozhraní katastrů Drnovic a Dědic zjištěno několik sídlištních objektů z mladší doby železné, ze starší doby římské, a na katastru Drnovic několik kostrových hrobů z mladší doby železné, únětické jámy a lužické objekty (Doležel 1993).

Lokalita se nachází na jižním svahu mezi levým břehem potoka Drnůvka a jeho levostranným bezejmenným přítokem, v nadmořské výšce 254 - 268m. Při výzkumu prováděném v roce 1996 bylo zjištěno 14 halštatských (platěnických) žárových hrobů, 1 eneolitický kostrový hrob, 1 žárový hrob laténský, 2 sídlištní objekty (jáma bez nálezů a zahloubená chata ze starší doby římské).

Většina halštatských hrobů měla nepravidelný čtvercový půdorys s oblými rohy. Orientace SV - JZ. Na sprašovém rovném či mírně zvlněném dně byla uložena popelnice se spálenými kostmi, 1 - 3 misky, amforovitá zásobnice, uvnitř níž byl ještě malý šálek. Dále byly do hrobů vloženy železné nože, zvířecí nespálené kosti, vyjimečně bronzové ozdoby (většinou náramky). Keramika byla velice nekvalitní, tuhovaná s plastickou i vlešt'ovanou výzdobou.

Mezi těmito "běžnými" hroby vynikalo několik bohatých hrobů. Dva z nich byly mimořádné velikosti a měly kamenný zával.

Hrob 1 - Měl čtvercovou jámu s plochým dnem a oblými rohy orientovanými do světových stran. Z části byl hrob zakryt mohutnými kameny. Po odstranění kamenů se rýsovala hrobová jáma vyplněná tmavě hnědou hlínou. U západního rohu jámy stála amforovitá zásobnice s malým šálkem uvnitř, těsně k této nádobě přiléhala ze severní strany malá miska. U JV strany jámy ležela nádoba s množstvím spálených kostí, u ní byly rozloženy další tři silně poškozené nádoby a kompletní poklička. Kolem všech nádob byly roztroušeny spálené kosti a uhlíky.



Obr. 1. Drnovice - U propasti: hrob 6

Hrob 6 - měl čtvercovou nepravidelnou jámu o rozměrech 2,5x2,6m. (obr. 1). Na povrchu spočíval pravidelný čtvercový zával z neopracovaných rozměrných pískovcových kamenů, který kopíroval tvar hrobové jámy, jejíž rohy směřovaly do světových stran. Zásyp byl kompaktní tmavě hnědý, rovné jen mírně zvlněné dno. V J rohu byla na úrovni kamenů uložena v nádobě vlastní kremace s několika bronzovými zlomky (bronzové kuličky, tyčinky, spirálka). V Z rohu zbytky další nádoby. Pod první vrstvou kamenů byla ještě další menší vrstva složená z drobnějších neopracovaných kamenů, které kopírovaly uspořádání nádob na dně hrobu. Většina nádob byla uložena v severní polovině hrobu. Mohutná amforovitá zásobnice (4) v SV části byla obklopena několika miskami různé velikosti (3,5,6,7), u nichž ležel kamenný provrtaný brousek (8), železný předmět a bronzový kroužek. V JV rohu byly dvě silně poškozené nádoby (1,2). V protějším rohu ležely čtyři misky různé velikosti (13,14,15,16). V misce 15 byl železný kruh, v misce 13 bronzový deformovaný kroužek. Mezi miskou 15 a 13 ležely dva bronzové kroužky. V S rohu bylo uloženo osudí (10) s dvěma přesleny a dva šálky (9), (12) a menší miska (11). U východního okraje bylo roztroušeno několik zvířecích kostí. U nádob 13, 14, 15, 16 bylo rozsypáno množství spálených kostí. Všechny nádoby byly uloženy na sprašovém podloží.

Těsně při okraji původní silnice byl prozkoumán hrob 7, který obsahoval jedinou mohutnou nádobu (průměr 66cm), uloženou v kamenném obložení. Nádobu překrývala mísa,

kteřá byla částečně poškozena zemním strojem. Uvnitř byly nalezeny pouze dva zlomky spálených kostí.

Nejzajímavějším nálezem je hrob 14 (obr. 2). Měl rozměry 1x1m a byl zakryt plochými kameny, které kopírovaly tvar hrobové jámy. Stěny jámy byly uvnitř vyloženy plochými kameny postavenými na výšku. Hrob obsahoval vedle tradiční výbavy (misky, amforovitá zásobnice se šálkem, osudí, látka s dvěma uchy a pokličkou) i miniaturní nádobku se čtyřmi plastickými výčnělky a zlomkem spálené kosti, železný nůž a korálek ze žlutomodrého skla.

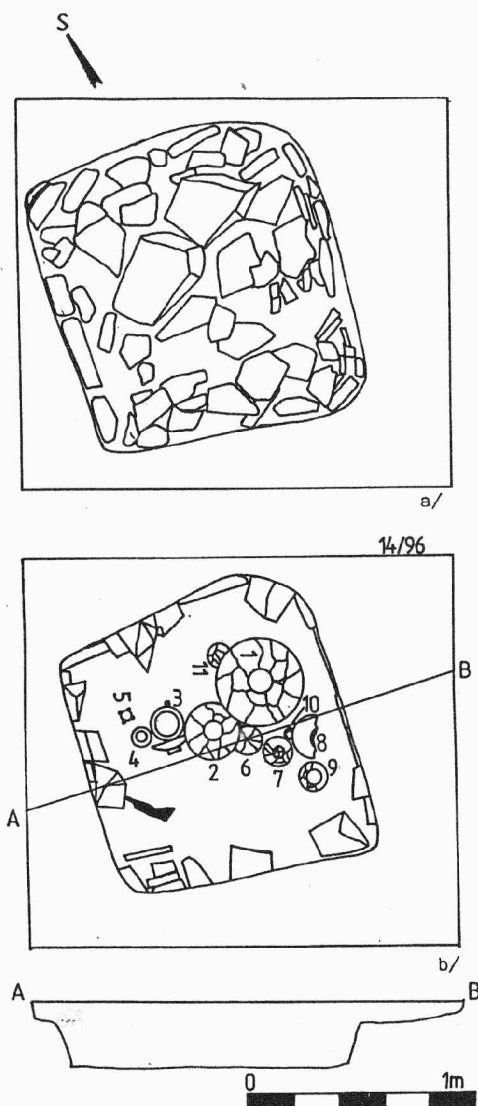
Blanka Mikulková, Muzeum Vyškovska

Literatura:

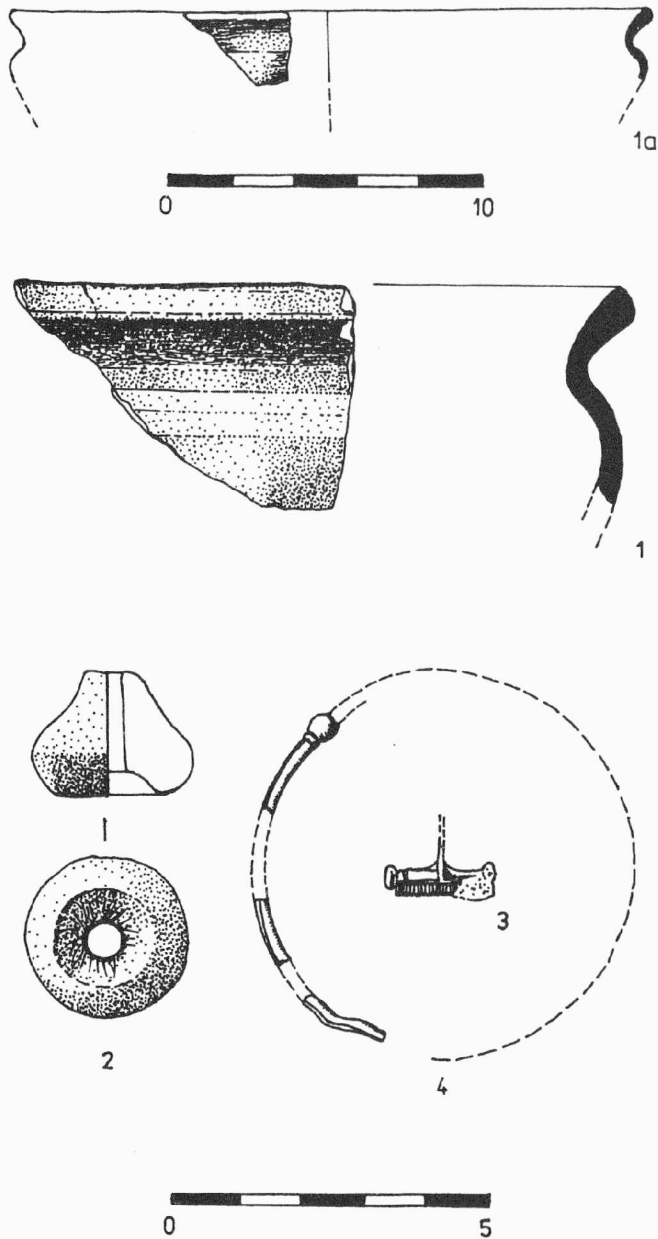
Doležel, J. 1993: Záchraný výzkum na pravěké sídlištní ploše u Drnovic, PV 1990, s. 113-114

Resumé:

Drnovice (Bez. Vyškov). „U propasti“. Hallstattzeit. Brandgräberfeld. Rettungsgrabung.



Obr. 2. Drnovice - U propasti: hrob 14



Obr. 1. Heršpice (okr. Vyškov) Újezdy, Zadní díly. Inventář laténského žárového hrobu (1 - fragment nádoby zhotovené na hrnčířském kruhu, 1a - rekonstrukce téže nádoby, 2 - přeslen, 3 - fragment bronzové spony, 4 - zlomky náramku?).

HERŠPICE (okr. Vyškov)

Újezdy, Zadní díly. Mladší neolit, latén. Sídlištní objekty, hroby. Záchranný výzkum.

Z od obce bylo v červenci 1996 v tratích Újezdy a Zadní díly prozkoumáno několik pravěkých a raně historických objektů (ZM ČR 1:10 000, list 24-43-14, 298 mm od Z s. č. a 278 mm od J s. č., 404 mm od Z s. č. a 319 mm od J s. č., 305 mm od Z s. č. a 320 mm od J s. č., 304 mm od Z s. č. a 329 mm od J s. č., 304 mm od Z s. č. a 330 mm od J s. č., 305 mm od Z s. č. a 358 mm od J s. č.). Záchranný výzkum zde byl proveden z důvodu hloubení výkopové rýhy na trase plynovodu Slavkov-jih.

Několik objektů sídlištního charakteru náleželo období mladého neolitu (MMK?), ze kterých pochází několik atypických zlomků keramiky a ŠI. Dále zde byly zjištěny 3 žárové jámové hroby ze středolaténského období. Z jednoho hrobu pochází zlomek okraje nádoby, hliněný přeslen, fragment bronzové spony a zlomky tyčinkového náramku. Ostatní hroby byly chudé - obsahovaly pouze sporé zbytky kremace a nahodile i drobné zlomky keramiky.

Petr Kos, ÚAPP Brno

Resumé:

Heršpice (Bez. Vyškov) Újezdy, Zadní díly. Jüngere Neolithikum. Siedlung. Latene-Kultur. Siedlung. Rettungsgrabung.

JAROMĚŘICE NAD ROKYTNOU (okr. Třebíč)

Intravilán obce. Poloha v ZM list 23-44-14. Halštat. Sídliště. Záchranný výzkum.

Záchranný výzkum uskutečněný na stavbě firmy Telecom „RMTS Jaroměřice n.R.“ prozkoumal několik objektů porušených výkopem pro telefonní kabely. Halštatské sídliště se nachází asi 250 m západně od místního hřbitova. Zde byly výkopem asi z jedné třetiny porušeny objekty, které se nepříliš výrazně jevily na profilu výkopu. Průzkum probíhal v říjnu a listopadu 1996. Byly zachyceny celkem tři objekty, které byly po odkrytí asi 0,4 m mocné ornice prozkoumány.

Objekt 1 - sídlištní objekt zahlouben asi 0,40 m pod ornici o rozměrech asi 4,1 x 3-3,5 m. Dochovalá délka činila 4,1 m a šířka (objekt porušen výkopem) 2,8 m. V zahloubeném objektu nebyly stopy po žádné další konstrukci. Z objektu pochází nálezy keramiky, uhlíků a mazanice. Asi metr od jihovýchodního nároží objektu byl porušen objekt 3 - oválné ohniště, případně pec.

Objekt 2 - zahloubený objekt podobný hrobové jámě, ovšem bez pozůstatků pohřbu. Pravděpodobné rozměry asi 2,7-3 x 1m. Dochované rozměry 2,5 x 1m a hloubka od dnešního povrchu 0,9 m. Z výplně pochází keramika a mazanice. Uprostřed objektu se nacházela kumulace menších kamenů a téměř celá rozbitá tuhovaná miska s rytou vnitřní výzdobou.

Objekt 3 - již zmíněný objekt navazuje na objekt 1. Objekt byl tvořen vrstvou propálené mazanice o průměru asi 1,4 m se zlomky keramiky.

Petr Obšusta, ZMM Třebíč

Resumé:

Jaroměřice nad Rokytinou (Bez. Třebíč). Gemeinde. Hallstattzeit. Siedlung. Rettungsgrabung.

KUČEROV (okr. Vyškov)

„U zemědělského družstva“. Latén. Sídliště. Záchranný výzkum.

Plynovodní rýha vedená z Bučovic do Kučerova prošla návrším u zemědělského družstva v n.m. výšce 300m, již v minulosti zde bylo zkoumáno laténské sídliště. Při sledování rýhy v tomto prostoru bylo nalezeno několik laténských střepů, ale nebyly narušeny žádné objekty.

Blanka Mikulková, Muzeum Vyškovska

Resumé:

Kučerov (Bez. Vyškov). Laténezeit. Siedlung. Rettungsgrabung.

MODŘICE (okr. Brno - venkov)

V jižní části katastru. Kultura horákovská. Pohřebiště. Záchranný výzkum.

V rámci přípravných prací před zahájením výstavby provozního areálu firmy Wombat v Modřicích, byla vyhloubena rýha pro přeložku kabelu. Na jejím profilu byly patrné zásypy dvou pravěkých hrobů (H 1, H 2), mělce zahloubených do okrově zbarveného sprašového podloží, třetí byl zjištěn ve dně rýhy (H 3). Hroby H 1 a H 2 byly navíc částečně zničeny již při stavbě železniční trati Brno - Břeclav, více zahloubený hrob H 3 se dochoval v úplném půdorysu.

Areál firmy Wombat se nachází v jižní části katastru Modřic, mezi polní tratí "Rybníky" a železniční tratí Brno - Břeclav. Situován je na plošině vybihající k jihu, vymezené zvláště na východní, méně výrazně i na jižní a západní straně svahy spadajícími od vrstevnice 200 m n.m.. Původní morfologie terénu je v současnosti značně pozměněna výstavbou železniční trati a silnice Brno - Mikulov.

Místo nálezu je na ZM ČSFR 1 : 10 000 list 24-34-15 určeno bodem vzdáleným 60 mm od Z s.č. a 230 mm od J s.č.

H 1 - středová část hrobové jámy (360 x ? x 10 cm), zásyp světle hnědý, kompaktní. Z lidského skeletu dochována pouze pravá kost stehenní, svědčící o původním uložení kostry ve směru J-S. Podél východní stěny ve směru od jihu k severu čtyři amforovité zásobnice (ve třech vložena miska) a skupina pěti misek. Ve středu hrobové jámy trojitá nádoba a zvířecí kosti. Další zvířecí kosti v jižní části hrobu, při nich železný nůž a kostěné šídlo. Fragменты dalších nádob nalezeny v zásypu hrobu.

H 2 - středová část hrobové jámy (? x ? x 15 cm), zásyp světle hnědý, kompaktní. Lidský skelet se nedochoval. Podél předpokládané východní stěny ve směru od jihozápadu k severovýchodu čtyři amforovité zásobnice. V jižní zásobnici vložena miska a při ní další mísa. Podél řady zásobnic zvířecí kosti.

H 3 - Obdélná hrobová jáma s mírně zahloubenými rohy (280 x 190 x 30 cm), zásyp světle hnědý, kompaktní. V jihozápadní části hrobové jámy zlomky lebky a hrudního koše dětského skeletu, svědčící o původním uložení na zádech ve směru JZ-SV. Při lebce bronzové a jantarové korálky, drobné bronzové korálky i v místech hrudníku. Východně od lebky drobná nádoba a při ní dva bronzové korálky. V místech za (nedochovanými) dolními končetinami zvířecí kosti. V severovýchodním sektoru jámy nádoba s plastickými žebry a v ní vložena železná předmět. Při této nádobě i železný nůž a zvířecí kosti. V severovýchodním rohu jámy zásobnice, v ní vložena miska a vedle zásobnice miniaturní nádoba (8).

Martin Geisler, ÚAPP Brno

Resumé:

Modřice (Bez. Brno-venkov). S. Teil des Gemeindegkatasters. 3 Gräber der Horákov - Kultur. Rettungsgrabung.

MORA VSKÉ BRÁNICE (okr. Brno-venkov)

Levý břeh řeky Jihlavy 0,5 km Z od obce. Sídliště. Rámcově pravěk. Záchranný výzkum.

Při stavbě Tranzitního plynovodu Malešovice-Březejc-Černá prořala rýha pro potrubí i nivu řeky Jihlavy. Na dnes již neznatelném velmi mírném návrší, které tvořila šterková terasa pokrytá vrstvou naváté spráše, se nacházel černozemní půdní horizont s ojedinělými drobnými střípky. Nesporně signalizuje přítomnost starého osídlení v nevelké vzdálenosti od místa

nálezu. Vzhledem ke značné fragmentárnosti se střepy nepodařilo datovat přesněji, než-li do pravěku.

Petr Vitula, ÚAPP Brno

Resumé:

Moravské Bránice (Bez. Brno-venkov). Urzeit. Siedlung. Rettungsgrabung.

NOVÉ BRÁNICE (okr. Brno-venkov)

1 až 2 km JV od obce. Sídliště. Rámcově pravěk. Záchranný výzkum.

Při stavbě Tranzitního plynovodu Malešovice-Březej-Černá byly na uvedeném katastru ve dvou polohách dokumentovány dva porušené archeologické objekty s ojedinělými drobnými střípky, které se podařilo datovat pouze rámcově do pravěku.

Petr Vitula, ÚAPP Brno

Resumé:

Nové Bránice (Bez. Brno-venkov). Siedlung. Urzeit. Rettungsgrabung.

PŘÁSLAVICE (okr. Olomouc)

„Díly pod dědinou“, „Kousky a kukličky“. Eneolit - KNP, sk. Chlopice-Veselé, střední a mladší doba bronzová - k. mohylová, KLPP, halštatské období, laténské období, středověk. Sídliště a pohřebiště. Záchranný výzkum.

Lokalita se nachází při západním okraji Přáslavic a dělí ji potok zvaný Přáslavická svodnice na dvě polohy - Přáslavice 1 (Dily pod dědinou) a Přáslavice 2 (Kousky a kukličky). Vlastní lokalitu o celkové rozloze téměř 60 ha prořala trasa nově budovaného přivaděče rychlostní komunikace RK 35 Olomouc-Lipník n. B. V místech budoucí rozlehlé mimoúrovňové křižovatky byla již v roce 1995 prozkoumána plocha o rozloze 1,5 ha, na níž bylo téměř 500 archeologických objektů převážně z doby bronzové (viz M. Kalábek, Přáslavice, okr. Olomouc). V následující sezóně 1996 výzkum v ohroženém prostoru pokračoval a během 5 měsíců byla prozkoumaná plocha rozšířena o dalších 4,5 ha s 1500 archeologickými objekty z různých období pravěku, rané doby dějinné a ojediněle i středověku.

Nejstarší objekty lze datovat do starších fází pozdní doby kamenné a náležely kultuře nálevkovitých pohárů. Následující osídlení spadá časově do závěru této epochy dějinného vývoje a je charakterizováno nálezy tzv. sk. Chlopice-Veselé. Zřejmě nejintenzivněji byla lokalita obývána ve střední a mladší době bronzové, a to nejprve dosud blíže neurčenou fází s výraznými prvky mohylových kultur, posléze plynule přecházející v kulturu lužických popelnicových polí. Ve starší době železné území osídlila platěnická kultura, v mladší době železné pak Keltové. Zcela ojediněle se zde vyskytly i nálezy středověké ze 14. stol.

Na zkoumané ploše bylo odkryto několik typů sídlištních nebo sídelních objektů. Kromě běžných, většinou kruhových zahloubených objektů hospodářského charakteru zde byly půdorysy nadzemních staveb kúlové či palisádové konstrukce, včetně dokadů přítomnosti dvorcového oplocení. Řada prostorných zemnic či polozemnic z halštatského, ale i staroneolitického období obsahovala četné nálezy tkalcovských závaží, přeslenů a kostěných artefaktů. Svědčí o tom, že tento typ objektů byl využíván zejména k výrobním účelům. Bez

zajímavosti rozhodně není typický půdorys zahluobené chaty se sedlovou střechou, náležející laténskému osídlení stupně LTC. V zásypu chaty byly pozůstatky destruovaného roštu keramické vypalovací pece, které nepřímo dokládají tento druh výrobní aktivity někde v bezprostředním okolí zkoumaných ploch. Dalším, tentokrát však přímým dokladem místní keramické výroby je nález jednoduché pece, datovaný do střední doby bronzové. Šlo o jámu se silně vypálenými stěnami. Nad jejím dnem byly části destruovaného zaklenutí a pod nimi vrstva keramických nepodarků. Na dně s hliněným silně propáleným výmazem byly místy ploché přepálené kameny, a mezi nimi do výmazu zapečené části několika keramických nádob. V tomto případě jde zřejmě o jeden z nejstarších přímých dokladů pravěké výrobní technologie. K zajímavostem patří též objekt, kde mezi dvěma jamkami s pravidelně uspořádanými kameny spočívalo celkem 5 jemně opracovaných rohových šipek, které lze přiřadit sk. Chlopice-Veselé. Nelze zcela vyloučit, že tento objekt vypovídá o kultovních představách tehdejšího obyvatelstva.

Rozhodně k nejvýznamnějším lze počítat objev žárového pohřebiště, které bezesporu náleželo středo- a mladobronzovému osídlení lokality. Od obytného areálu je odděloval mělký příkop, zbudovaný zřejmě již ve střední době bronzové. Na ohrožených plochách bylo prozkoumáno celkem 106 žárových popelnicových hrobů s četnými keramickými, méně již kovovými milodary. Vzhledem k rozmístění hrobů a terénní situaci odkryté během výzkumu je pravděpodobné, že alespoň některé z nich byly původně pod mohylovým násypem.

Z významných předmětů stojí za zmínku kostěná pasová zápona z objektu kultury nálevkovitých pohárů, dále typická bronzová dýka mohylové kultury, bronzový srp, náramky, vlasové ozdoby a několik jehlic z mladší doby bronzové, bronzová pinzeta z halštatského období a laténská bronzová spona stupně LTC.

Rozlohou prozkoumané plochy (6 ha) i celkovým počtem objektů (2 000) je výzkum v Přáslavicích zřejmě dosud největším plošným odkryvem na Moravě. Ve více než 130 bednách výzkumem získaného materiálu je ukryta řada kvalitních souborů nálezových celků. Doufejme, že jejich brzké zpracování podstatně rozšíří naše poznatky o pravěkém a raně historickém osídlení střední Moravy.

Petr Vitula, Marek Kalábek, ÚAPP v Olomouci

Resumé:

Přáslavice (Bez. Olomouc). Kupferzeit - Trichterbecherkultur, Chlopice-Veselé, Mittelbronzezeit, Jungbronzezeit, Hallstattzeit, Laténezeit, Mittelalter. Siedlung und Gräberfeld. Rettungsgrabung.

PŘEROV II - PŘEDMOSTÍ (okr. Přerov)

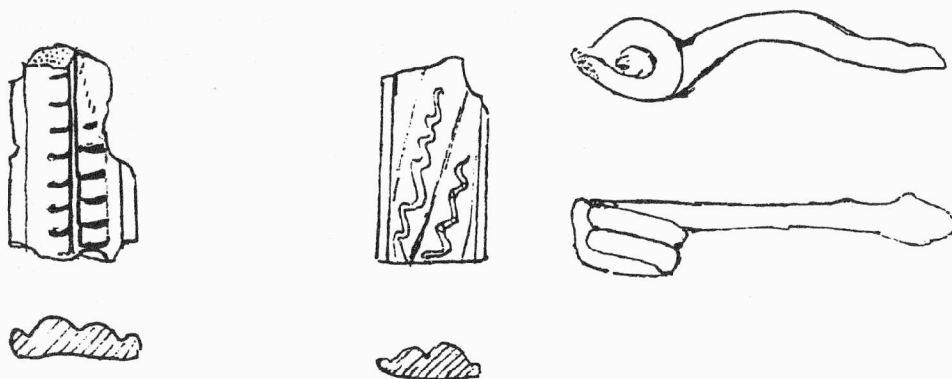
„Díly“. Doba laténská. Ojedinelé nálezy. Povrchový sběr.

V listopadu 1996 nalezeno při povrchovém sběru menší množství střepů laténské keramiky, posléze dva zlomky náramků z tmavě modrého skla, jeden z nich se žlutou vlnicí ve středu, a také fragment železné spony.

Zdeněk Schenk, Přerov

Resumé:

Přerov II - Předmostí. „Díly“. Laténezeit. Einzelfunde. Oberflächensammlung.



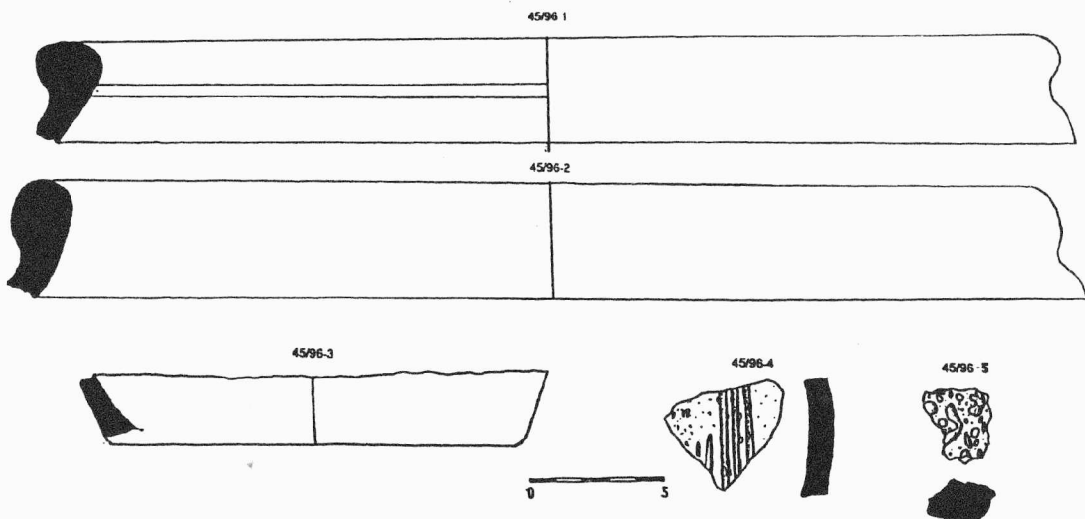
Obr. 1. Přerov II - Předmostí. Laténské náramky a spona

PŘÍLOŽANY (okr. Třebíč)

Soutok Příložanského potoka s bezejmeným přítokem, poloha v ZM mapový list 23-44-15, 447mm od Z a 70mm od J sekční čáry. Latén. Sídliště.

Na soutoku Příložanského potoka s jeho bezejmeným přítokem byly na jihozápadním svahu těsně nad inundací obou vodních toků objeveny zlomky keramiky a strusky. Keramika řadí lokalitu do laténského období do stupně LT C-D1. Jednalo se patrně o krátkodobé osídlení a vzhledem k nálezům strusky a kusů limonitu s malým obsahem železa, je možné, že zde také docházelo k těžbě a hutnění tzv. bahenních rud a k následné výrobě železa. Jedná se o novou lokalitu a nejbližší známé laténské sídliště se nachází na sousedních katastrech obcí Myslibořic a Jaroměřic n.R. (Obšusta 1996).

Petr Obšusta, ZMM Třebíč



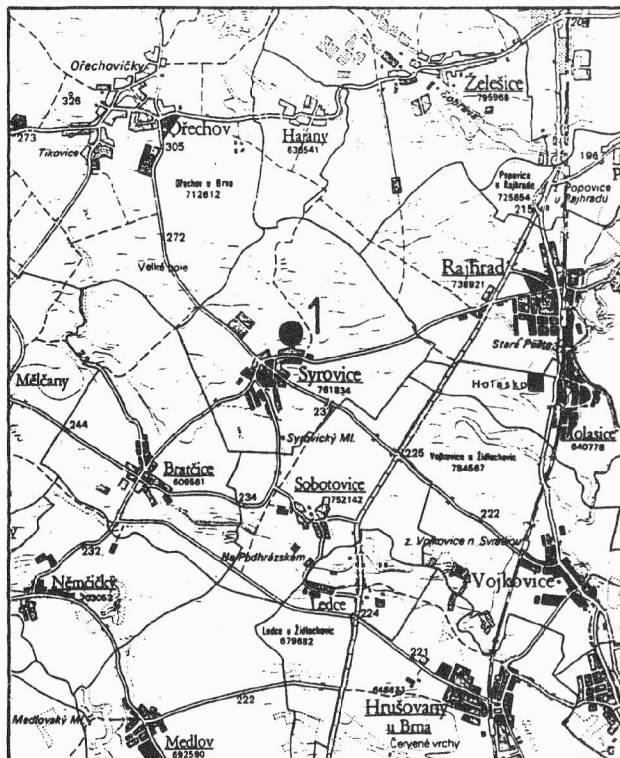
Obr. 1. Příložany (okr. Třebíč). 1-4: laténská keramika, 5: struska

Literatura:

Obšusta P, 1996: Laténské osídlení jihozápadní Moravy. Rkp. diplomové práce II, Brno.

Resumé:

Příložany (Bez. Třebíč). Laténezeit. Siedlung.



Obr. 1 - Syrovice (okr. Brno-venkov). Mapa okolí s vyznačeným místem nálezu (1).

SYROVICE (okr. Brno-venkov)

SV obce. Halštat, horákovská kultura. Objekty. Záchranný výzkum.

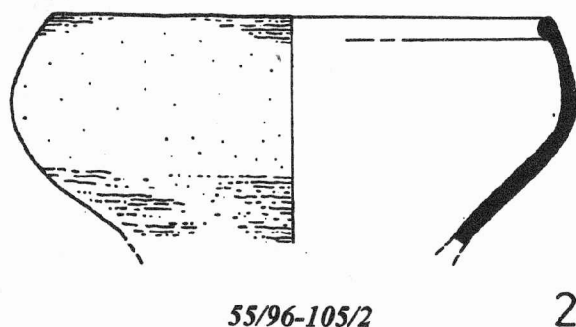
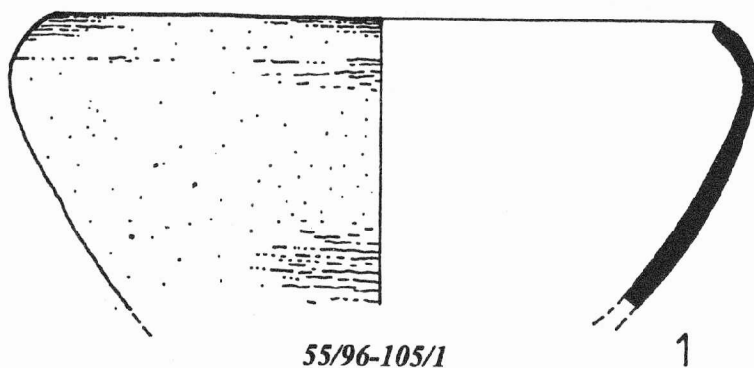
V září r. 1996 bylo při hloubení rýhy pro dálkový optický kabel, SV od obce, narušeny dva sídlištní objekty (ZM ČR 1:10 000, list 24-34-19, 152 mm od Z s. č. a 265 mm od Z s. č.). Jednalo se nejspíše o zásobní jámu a jámu s nepravidelným dnem (snad okraj hliníku nebo zemnice). Z obou objektů pocházejí zlomky keramiky shodného charakteru, které je možno zařadit do vrcholného období horákovské kultury.

Nálezy svědčí o existenci sídliště, které se v této části katastru obce pravděpodobně nachází.

Petr Kos, ÚAPP Brno

Resumé:

Syrovice (Bez. Brno-venkov). Älteren Hallstattzeit. Horákov-Kultur. Siedlung. Rettungsgrabung.



Obr. 2 - Syrovice (okr. Brno-venkov). Rekonstruovaná keramika ze sídlištních objektů.

TVAROŽNÁ (okr. Brno - venkov)

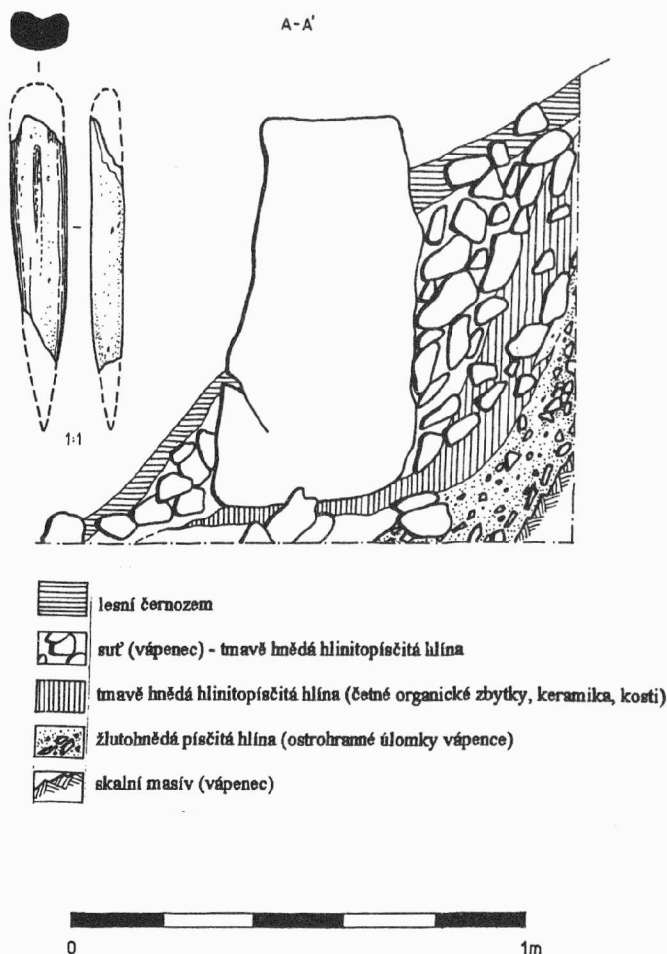
Vlašňovy. Halštat. Ojedinelé nálezy.

V letech 1993-95 bylo pod mírnými vápencovými skalkami, SVod mokrského katastru (levý břeh údolí SV od obce), nalezeno několik předmětů pravěkého charakteru. Ve vápencové suti a hlavně kolem většího vápencového bloku, bylo nasbíráno několik zvířecích kostí (*Bos primigenius* f. *taurus*, *Cervus elaphus*) a dva zlomky keramiky, pravděpodobně z halštatského období. Dále byl nalezen fragment kostěného hlazeného předmětu.

Petr Kos, ÚAPP Brno

Resumé:

Tvarožná (Bez. Brno-venkov). „Vlašňovy“. Mährische Karst - Süd. Siedlung. Horákov-Kultur. Oberflächebegehung.



Obr. 1. Tvarožná (okr. Brno-venkov), Vlašnovy. Profil sutěmi s archeologickými nálezy (fragment kostěného hlazeného předmětu).

URČICE (okr. Prostějov)

„Hájové“. Latén (LTA). Sídliště. Záchranný výzkum.

Při skrývce plochy pro budoucí stavbu vodojemu, v rámci budování 6. etapy vodovodu v obci Určice, se v JZ rohu plochy objevil tmavý zásyp velkého objektu. Záchranný archeologický výzkum zde proběhl ve dnech 12. - 15. 8. 1996. Jednalo se o starolátenskou polozemnici s vnitřní kúlovou konstrukcí a sklípkem. Pravidelná lichoběžníkovitá jáma měla rozměry 420 x 390 cm s výrazně patrným vstupem ze Z strany o rozměrech 40 x 110 cm. Orientace objektu byla v e směru V - Z (obr. 1). Plocha objektu byla rozdělena na 4 sektory. Sklípek s mírně podšíkmenými stěnami se nacházel v sektorech A a D a měl rozměry 220 x 170 cm. Z objektu byl získán poměrně početný soubor keramiky. Několik zlomků bylo zdobeno braubašskou kolkovanou výzdobou. Početný je i soubor přeslenů. Jedná se o jeden z mála nálezů a uzavřených nálezových celků z prostoru střední Moravy.

Zdeněk Čížmář, ÚAPP Brno

Resumé:

Určice (Bez. Prostějov). „Hájové“. Latenekultur (LTA). Siedlung. Rettungsgrabung.

ODKAZY:

HRÁDEK (okr. Znojmo)

Polní trať „Anger“, „Schaffler Hof“ („U dvora“) na severozápadním okraji intravilánu obce. Laténské období. Sídlištní plocha. Povrchový průzkum.

Viz kapitola Středověk a novověk

IVANČICE (okr. Brno-venkov)

Středověké jádro města - ulice Josefa Vávry, bývalé domy č. 26, 28, 30 a 32 (nyní č. 30), parcely č. 378 - 381. Starší doba železná (horákovská kultura). Záchranný výzkum.

Viz kapitola Středověk a novověk

OSEK NAD BEČVOU (okr. Přerov)

„Chabrov“. Doba železná. Povrchový sběr.

Viz kapitola Eneolit

PŘÁSLAVICE (okr. Olomouc)

„Díly pod dědinou“. Halštat (PK). Sídliště. Záchranný výzkum.

Viz kapitola Doba bronzová

SUŠICE (okr. Přerov)

„Dílnice“. Doba železná. Povrchový sběr.

Viz kapitola Eneolit

SVATOBŔICE - MISTRŔÍN (okr. Hodonín)

„Kostelíky“. Doba laténská. Sídliště. Povrchový sběr.

Viz kapitola Středověk a novověk

PD4423

39. 1995-1996 (1999)