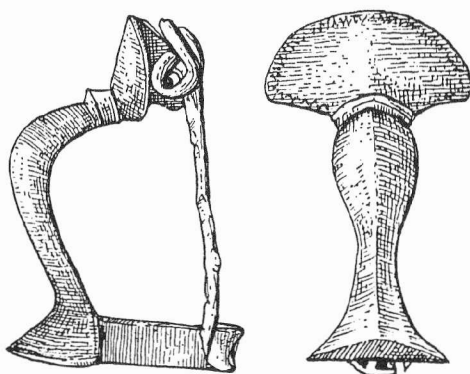


ARCHEOLOGICKÝ ÚSTAV AKADEMIE VĚD ČESKÉ REPUBLIKY  
V BRNĚ

**PŘEHLED VÝZKUMŮ**  
**39 (1995-1996)**

ISSN 1211-7250  
ISBN 80-86023-17-6



BRNO 1999

## PŘEHLED VÝZKUMŮ 39 (1995-1996)

Vydává:	Archeologický ústav AV ČR Brno Královopolská 147, 612 00 Brno E-mail: ps@iabrno.cz <a href="http://www.iabrno.cz/3ca.htm">http://www.iabrno.cz/3ca.htm</a>
Odpovědný redaktor:	PhDr. Jaroslav Tejral, DrSc.
Redakce a příprava pro tisk:	Mgr. Balázs Komoróczy, Ing. Petr Škrdla
Na titulním listě:	Římská bronzová kolínkovitá spona z Mušova
Kresba:	Lubomíra Trávničková
Tisk:	Bekros
Náklad:	350 ks

Publikace neprošla redakční ani jazykovou úpravou.

*Published by:*

AÚ AV ČR Brno, Královopolská 147, 612 00

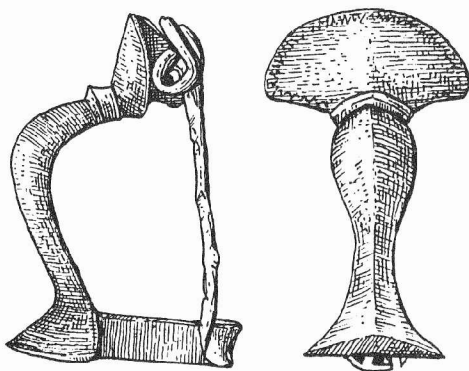
All rights reserved.

© 1999 by the Authors and IA AS CR Brno.

ARCHEOLOGICKÝ ÚSTAV AKADEMIE VĚD ČESKÉ REPUBLIKY  
V BRNĚ

# PŘEHLED VÝZKUMŮ 39 (1995-1996)

ISSN 1211-7250  
ISBN 80-86023-17-6



PD 4423 / 39. 1995-1996. (1999)



1178/00

BRNO 1999

S 9990385 491

850,-



### **Odešel profesor Josef Poulík**

Dne 9. března 1998 se moravští archeologové společně s kolegy z Čech, ze Slovenska, Rakouska a Německa a s širokou brněnskou veřejností rozloučili s dlouholetým ředitelem Archeologického ústavu ČSAV v Brně, prof. PhDr. Josefem Poulíkem, DrSc.

Prof. Poulík se narodil 6.8.1910 v Jiřkovících, v kraji bohatém na archeologické památky. Ty jakoby mu již v dětském věku učarovaly. Od nejtělejšího mládí je zachraňoval a zúčastňoval se jejich vykopávek. Vystudoval textilní střední školu, avšak místo do textilního průmyslu, šel do Moravského zemského muzea, aby alespoň jako pomocný pracovník byl ve styku s archeologií. Doplnil si maturitu na reálném gymnasiu a v předvečer války začal studovat prehistorii na univerzitě v Brně. Uzavření českých vysokých škol na podzim 1939 mu znemožnilo řádné studium. Nerezignoval však. Zaměřil své bádání na slovanské památky. Prováděl v těžkých dobách jejich výzkum v terénu i v muzejních sbírkách a připravil disertační práci „Staroslovanská Morava“. Promoval v roce 1946 na Karlově univerzitě u prof. Eisnera. Již během války navázal úzké kontakty s pražským Státním archeologickým ústavem (SAÚ) a jeho ředitelem Jaroslavem Böhmem. V roce 1945 byl pověřen řízením pobočky SAÚ v Brně. Pod jeho vedením se stala brněnská pobočka v roce 1952 součástí ČSAV a v šedesátých letech potom

samostatným ústavem ČSAV, který byl koordinačním střediskem archeologického výzkumu pro Moravu a Slezsko. V Archeologickém ústavu ČSAV vyrostl prof. Pouлік v osobnost evropského formátu. Evropský věhlas získal svými mimořádnými objevy, z nichž vynikají především staroslovanské Mikulčice. Vřelé přijetí v nejširší veřejnosti mu zajistil jeho přirozený demokratický cit. Přednášel o svých objevech se stejným zápalem jak badatelům na univerzitách a na mezinárodních kongresech, tak i prostým lidem na moravských vesnicích a žákům a studentům na školách. V krátkém nekrologu nelze podrobně zhodnotit celé životní dílo J. Poulíka, které 45 let vyrůstalo v rámci brněnského Archeologického ústavu, v jehož čele po celou tuto dobu stál. Je možno pouze načrtnout několik rysů badatele a člověka a to tak, jak se jevil nejbližším spolupracovníkům a podřízeným. Začátky v poválečné pobočce ústavu v Brně byly skromné. Většina tehdejších archeologů na Moravě pocházela z generace zanícených amatérů třicátých let. Noví adepti teprve nastupovali na univerzitu. První rozsáhlé výzkumy na jižní Moravě prováděl proto J. Pouлік sám. Základ rozvoje pracoviště položil zaměstnáním technických pracovníků - fotografa, kresliče, spolehlivé sekretářky a několika terénních techniků. Ti pak vytvářeli dobré zázemí i pro výzkumnou práci postupně nastupujících mladých archeologů. Rozvoj ústavu umožnilo jeho začlenění do ČSAV. Zásluhou J. Poulíka je, že se v těžkých politických poměrech nedal spoutat kádrovými normami a vybíral spolupracovníky podle jejich odborných schopností. Tak vytvořil v padesátých letech tvůrčí kolektiv, který mohl provádět nejen desítky záchranných akcí na celé Moravě, nýbrž i velké systematické výzkumy z různých předhistorických období od paleolitu až do slovanské mladší doby hradištní. J. Pouлік byl na jedné straně přísný šéf, který svědomitě podřízené kontroloval a vyžadoval hodně dobré práce, na druhé straně ale uměl přátelsky poradit a pochopit různé problémy svých spolupracovníků. Dokázal stmelit různorodé členy ústavu ve společenství zapálené pro archeologický výzkum. Velkolepé výzkumy ústavu, z nichž vysoko vyčnívaly prof. Poulíkem objevené velkomoravské Mikulčice, přiváděly také do ústavu četné zahraniční hosty, kteří všichni oceňovali nejen samotné nálezy, nýbrž i přátelskou atmosféru ústavu, vytvářenou jeho ředitelem. Ten pak dovedl při svých cestách do zahraničí připravit dobré podmínky pro studijní pobyty pracovníků ústavu v dobách, kdy výjezdy do ciziny nebyly zcela běžné.

Vrcholu popularity dosáhl prof. Pouлік v šedesátých letech. Do jeho života zasáhl stejně hluboko jako do vývoje celého národa kritický rok 1968. Přebíratné dění znemožnilo spravedlivé ocenění ústavu za náročnou realizaci úspěšné státně reprezentační výstavy Velká Morava, kterým mělo být postavení pro ústav vyprojektované budovy. Zdánlivá kariéra J. Poulíka po roce 1970 mu zdaleka nepřinášela to vnitřní uspokojení, kterého se mu dostávalo v upřímném ovzduší relativně malého, úspěšného pracoviště. Téměř dvojnásobný personální nárůst ústavu umožnil provedení rozsáhlých záchranných výzkumů, nepřispěl ale k potřebnému rozvoji teoretického bádání, k němuž ústav shromáždil téměř nepřehledný fond památek. Smutnou skutečností zůstává, že právě výzkum slovanského období, kterému J. Pouлік zasvětil podstatnou část svého života, se v ústavu v posledních letech jeho vedení dostal do určité krize. Později panu profesorovi nezpůsobilo potěšení ani nezbytné rozdělení ústavu v transformačním procesu Akademie. Nemohl to již pochopit. Nikdo mu nevysvětlil, že i pro ústav platí, jak to dříve často sám zdůrazňoval: "má dáti - dal", a že to "má dáti" znamená také vyhodnotit vykopané památky, udělat z nich cenné hmotné historické prameny a na jejich základě teoretickým studiem přispět k pravdivému poznání pravěkých a raně historických dějin. S lítostí jsme sledovali, že základní pracoviště, které založil a pod jehož vedením dlouhou dobu rozkvétalo, se mu stalo jakoby cizím. Přece však i my jsme viděli, že až do poslední doby mu nebyl zcela lhostejný osud archeologického bádání na Moravě a tedy ani osud Archeologického ústavu AV ČR.

Profesor Josef Pouлік spojil svůj osud od mládí s archeologií. Žil plný život v nelehkých historických podmínkách, s nimiž se snažil vždy svým způsobem optimálně vyrovnat. Pevnou oporou v životě mu byla jeho maminka, relativně prostá venkovská žena, a jemná vzdělaná paní, jeho manželka Julie. Jejich vliv mu dával sílu k osobnímu přiznání svých omylů a nedostatků i k přijetí někdy snad tvrdé kritiky svého počínání. Pán života a smrti mu dal do nejvyššího věku duševní svěžest, nabídl mu hodně času k zamyšlení a zhodnocení celoživotního snažení. Když ho dne 28.2.1998 povolal, byl nepochybně pan profesor dobře připraven. Všichni pracovníci Archeologického ústavu budou vzpomínat na všechno kladné, co pro rozvoj ústavu vykonal, a na krásná léta, která pod jeho vedením prožili.

*Čeněk Staňa*

## Obsah:

### STUDIE A KRÁTKÉ ČLÁNKY

J.Svoboda	Metody, analogie a interpretace v paleolitickém výzkumu	17
V.Sládek	O původu anatomicky moderního člověka ( <i>H. sapiens sapiens</i> ): přehled teorií a modelů	35
P.Škrdla, R.Musil	Jarošov II - Nová stanice gravettienu na Uherskohradištsku	47
P.Škrdla	Gravettské kamenné retušery a počátky technologie broušení kamene	63
P.Kos	Nález pravěké keramiky a fosilních kostí v Jeskyni Malý Lesík u Březiny	75
J.Tejral	Zum Stand der archäologischen Forschung über den römischen militärischen Eingriff in Gebieten nördlich der Donau	81
B.Komoróczy	Zpráva o výzkumu fortifikace římského krátkodobého tábora a objektů sídliště z doby římské na lokalitě Mušov–Na Pískách v letech 1995-1996	165
M.Kazanski	L'armement slave du haut moyen-age (Ve-VIIe siecles). A propos des chefs militaires et des guerriers professionnels chez les anciens Slaves	197

### PŘEHLED VÝZKUMŮ NA MORAVĚ A VE SLEZSKU

#### PALEOLIT

BÍLOVEC (okr. Nový Jičín)	J.Diviš	241
BRANKA (okr. Opava)	L.Jarošová	242
BRNO - LÍŠEŇ (okr. Brno)	P.Škrdla, V.Sládek	243
DEŠOV (okr. Třebíč)	P.Obšusta	245
DIVNICE (okr. Zlín)	P.Škrdla	246
DOLNÍ VĚSTONICE (okr. Břeclav)	P.Škrdla	247
MIKULČICE (okr. Hodonín)	P.Škrdla, L.Poláček, J.Škojec	249
MOKRÁ (okr. Brno)	P.Škrdla	258
OPATOVICE (okr. Vyškov)	J.Svoboda	261
OTICE (okr. Opava)	L.Jarošová	266
PAVLOV (okr. Břeclav)	J.Svoboda, P.Škrdla	266
PETŘKOVICE (okr. Ostrava-město, okr. Ostrava)	L.Jarošová	269
STACHOVICE (okr. Nový Jičín)	J.Diviš, D.Fryč	270
UHERSKÉ HRADIŠTĚ - JAROŠOV (okr. Uherské Hradiště)	P.Škrdla	274

#### NEOLIT

<b>BÍLOVICE-LUTOTÍN (okr. Prostějov)</b>	M.Šmíd	277
<b>ČELECHOVICE NA HANÉ (okr. Prostějov)</b>	M.Šmíd	277
<b>DOMAŽELICE (okr. Přerov)</b>	J.Peška, M.Bém	277
<b>CHOLINA (okr. Olomouc)</b>	M.Šmíd	277
<b>IVANOVICE U BRNA (okr. Brno - město)</b>	M.Geisler	278
<b>KLADNÍKY (okr.Přerov)</b>	J.Peška, M.Bém	278
<b>KOJETÍN (okr. Přerov)</b>	M.Kalábek	279
<b>KOSTELEEC NA HANÉ (okr. Prostějov)</b>	Z.Čižmář, M.Šmíd	279
<b>KUŘIM (okr.</b>	M.Bálek , A.Matějčková	280
<b>MOKRÁ (okr. Brno-venkov)</b>	P.Škrdla	281
<b>MOKRÁ (okr. Brno-venkov)</b>	P.Kos	285
<b>MOSTKOVICE (okr. Prostějov)</b>	M.Šmíd	287
<b>MOSTKOVICE (okr. Prostějov)</b>	M.Šmíd	287
<b>MOSTKOVICE (okr. Prostějov)</b>	M.Šmíd	287
<b>OCHOZ (okr. Brno-venkov)</b>	P.Kos	288
<b>ONDRATICE (okr. Prostějov)</b>	P.Fojtík	288
<b>PAVLOVICE U PŘEROVA (okr.Přerov)</b>	J.Peška, M.Bém	289
<b>PŘÁSLAVICE - KOCOUROVEC (okr. Olomouc)</b>	M.Kalábek	289
<b>PŘÍLOŽANY (okr. Třebíč)</b>	P.Obšusta	290
<b>SELOUTKY (okr. Prostějov)</b>	P.Procházková	291
<b>SYROVICE (okr. Brno - venkov)</b>	M.Geisler	292
<b>TUROVICE (okr. Přerov)</b>	J.Peška, M.Bém	294
<b>VÝČAPY (okr. Třebíč)</b>	P.Obšusta	294
<b>E N E O L I T</b>		
<b>DRNOVICE (okr. Vyškov)</b>	B.Mikulková	301
<b>KLADNÍKY (okr. Přerov)</b>	J.Peška, M.Bém	301
<b>OSEK NAD BEČVOU (okr. Přerov)</b>	J.Diviš	301
<b>PAVLOVICE U PŘEROVA (okr.Přerov)</b>	J.Peška, M.Bém	302
<b>PŘEROV II - PŘEDMOSTÍ (okr. Přerov)</b>	Z.Schenk	304
<b>SUŠICE (okr. Přerov)</b>	J.Diviš	304
<b>VELKÁ BÍTEŠ (okr. Žďár nad Sázavou)</b>	L.Šebela, M.Kubala	307
<b>VYŠKOV - NOSÁLOVICE (okr. Vyškov)</b>	B.Mikulková	308
<b>D O B A B R O N Z O V Á</b>		
<b>BOROTICE (okr. Znojmo)</b>	S.Stuchlík	315
<b>BRATČICE (okr. Brno-venkov)</b>	P.Kos	315
<b>BUK (okr. Přerov)</b>	M.Kalábek	316
<b>HODĚJICE (okr. Vyškov)</b>	P.Kos	316

<b>KLENTNICE (okr. Břeclav)</b>	P.Kos	317
<b>MODŘICE (okr. Brno - venkov)</b>	P.Kos	319
<b>MYSLEJOVICE (okr. Prostějov)</b>	P.Procházková	319
<b>OHROZIM (okr. Prostějov)</b>	P.Fojtík	319
<b>OLOMOUC - SLAVONÍN (okr. Olomouc)</b>	J.Peška, M.Bém	321
<b>OLOMOUC - SLAVONÍN (okr. Olomouc)</b>	J.Peška, M.Bém	322
<b>OTNICE (okr. Vyškov)</b>	P.Kos	324
<b>PROSTĚJOV (okr. Prostějov)</b>	P.Procházková	324
<b>PROSTĚJOV - ČECHOVICE (okr. Prostějov)</b>	P.Dohnalová, P.Procházková	326
<b>PŘÁSLAVICE (okr. Olomouc)</b>	M.Kalábek	326
<b>SELOUTKY (okr. Prostějov)</b>	P.Procházková	327
<b>SLATINICE (okr. Olomouc)</b>	M.Přichystal	328
<b>SLAVKOV (okr. Vyškov)</b>	P.Kos	329
<b>SOBOTOVICE (okr. Brno-venkov)</b>	M.Geisler	329
<b>TVAROŽNÁ (okr. Brno-venkov)</b>	P.Kos	330
<b>ÚJEZD U BRNA (okr. Brno - venkov)</b>	M.Geisler	331
<b>ÚJEZD U BRNA (okr. Brno - venkov)</b>	M.Geisler	331

## **DOBA ŽELEZNÁ**

<b>BRATČICE (okr. Brno-venkov)</b>	P.Kos	337
<b>BRATČICE (okr. Brno-venkov)</b>	P.Kos	339
<b>BRNO (okr. Brno-město)</b>	P.Vitula	339
<b>DAMBOŘICE (okr. Hodonín)</b>	M.Geisler	341
<b>DOLNÍ VĚSTONICE (okr. Břeclav)</b>	S.Stuchlík	341
<b>DOLNÍ ÚJEZD (okr. Přerov)</b>	P.Vitula, M.Kalábek	342
<b>DRNOVICE (okr. Vyškov)</b>	B.Mikulková	344
<b>DRNOVICE (okr. Vyškov)</b>	B.Mikulková	344
<b>HERŠPICE (okr. Vyškov)</b>	P.Kos	347
<b>JAROMĚŘICE NAD ROKYTNOU (okr. Třebíč)</b>	P.Obšusta	348
<b>KUČEROV (okr. Vyškov)</b>	B.Mikulková	348
<b>MODŘICE (okr. Brno - venkov)</b>	M.Geisler	349
<b>MORAVSKÉ BRÁNICE (okr. Brno-venkov)</b>	P.Vitula	349
<b>NOVÉ BRÁNICE (okr. Brno-venkov)</b>	P.Vitula	350
<b>PŘÁSLAVICE (okr. Olomouc)</b>	P.Vitula, M.Kalábek	350
<b>PŘEROV II - PŘEDMOSTÍ (okr. Přerov)</b>	Z.Schenk	351
<b>PŘÍLOŽANY (okr. Třebíč)</b>	P.Obšusta	352
<b>SYROVICE (okr. Brno-venkov)</b>	P.Kos	353
<b>TVAROŽNÁ (okr. Brno - venkov)</b>	P.Kos	354
<b>URČICE (okr. Prostějov)</b>	Z.Čizmář	355



## DOBA ŘÍMSKÁ A STĚHOVÁNÍ NÁRODŮ

BOHDALICE (okr. Vyškov)	B.Mikulková	359
HODĚJICE (okr. Vyškov)	P.Kos	360
KOZLANY (okr. Vyškov)	B.Mikulková	360
MUŠOV (okr. Břeclav)	B.Komoróczy	360
MUŠOV (okr. Břeclav)	B.Komoróczy	366
SLAVONÍN (okr. Olomouc)	M.Šmíd	370

## STŘEDOVĚK A NOVOVĚK

BLANSKO (okr. Blansko)	J.Doležel	373
BOSKOVICE (okr. Blansko)	J. Sadílek	375
BRNO (okr. Brno-město)	R. Procházka	375
BRNO (okr. Brno-město)	R. Procházka	375
BRNO (okr. Brno-město)	R. Procházka	377
BRNO (okr. Brno-město)	R. Procházka	378
BRNO (okr. Brno-město)	R. Procházka	378
BRNO (okr. Brno-město)	R. Procházka	379
BRNO (okr. Brno-město)	R. Procházka	380
BRNO (okr. Brno-město)	R. Procházka	380
BRNO (okr. Brno-město)	R. Procházka	381
BRNO (okr. Brno-město)	R. Procházka	382
BRNO (okr. Brno-město)	R. Procházka	383
BRNO (okr. Brno-město)	M. Peška	384
BRNO (okr. Brno-město)	M. Peška	384
BRNO (okr. Brno-město)	M. Peška	385
BRNO (okr. Brno-město)	M. Peška	385
BRNO (okr. Brno-město)	R. Zatloukal	386
BŘEZINA (okr. Blansko)	P. Kos	386
BUKOVANY (okr. Hodonín)	M. Hložek	387
DOLANY (okr. Olomouc)	M. Kalábek	388
DOLNÍ KOUNICE (okr. Brno-venkov)	P. Kos	388
DOLNÍ KOUNICE (okr. Brno-venkov)	P. Kos	390
DOUBRAVNÍK (okr. Žďár n. Sázavou)	J. Doležel	391
HLÍNA (okr. Brno-venkov)	J. Doležel	392
HOLŠTEJN (okr. Blansko)	J. Doležel	395
HOLUBICE (okr. Vyškov)	P. Vitula	396
HORÁKOV (okr. Brno-venkov)	P. Kos	396

<b>HOŘICE (okr. Blansko)</b>	J. Doležel	398
<b>HRÁDEK (okr. Znojmo)</b>	J. Doležel, J. Horák	399
<b>HRANICE (okr. Přerov)</b>	J. Kohoutek	401
<b>IVANČICE (okr. Brno-venkov)</b>	J. Doležel	401
<b>IVANČICE (okr. Brno-venkov)</b>	J. Doležel	404
<b>IVANČICE - ALEXOVICE (okr. Brno-venkov)</b>	P. Vitula	404
<b>IVANČICE - LETKOVICE (okr. Brno-venkov)</b>	P. Vitula	405
<b>IVANČICE - ŘEZNOVICE (okr. Brno-venkov)</b>	P. Vitula	406
<b>JAROMĚŘICE NAD ROKYTNOU (okr. Třebíč)</b>	P. Obšusta	406
<b>JAVORNÍK (okr. Jeseník)</b>	Z. Brachtl	407
<b>JAVORNÍK (okr. Šumperk)</b>	Z. Brachtl	409
<b>JEMNICE (okr. Třebíč)</b>	R. Zatloukal	410
<b>JIHLAVA (okr. Jihlava)</b>	R. Zatloukal	412
<b>JIHLAVA (okr. Jihlava)</b>	R. Zatloukal	414
<b>JIHLAVA (okr. Jihlava)</b>	R. Zatloukal	415
<b>JIHLAVA (okr. Jihlava)</b>	R. Zatloukal	417
<b>JIHLAVA (okr. Jihlava)</b>	R. Zatloukal	418
<b>JIHLAVA (okr. Jihlava)</b>	R. Zatloukal	419
<b>JINDŘICHOV NA MORAVĚ (okr. Šumperk)</b>	M. Rychlý, Z. Brachtl	422
<b>JIŘÍKOVICE (okr. Brno-venkov)</b>	P. Vitula	422
<b>KAROLÍN (okr. Blansko)</b>	J. Doležel	423
<b>KOZLOV (okr. Žďár nad Sázavou)</b>	J. Doležel	424
<b>KRÁSENSKO (okr. Vyškov)</b>	J. Doležel, E. Černý	425
<b>KRHOV (okr. Třebíč)</b>	P. Obšusta	426
<b>LEŠANY (okr. Prostějov)</b>	P. Fojtík	426
<b>LIPNÍK NAD BEČVOU (okr. Přerov)</b>	P. Vitula	427
<b>MALHOSTOVICE (okr. Brno-venkov)</b>	J. Doležel	427
<b>MIKULOV (okr. Břeclav)</b>	P. Vitula	428
<b>MITROV (okr. Žďár nad Sázavou)</b>	J. Sadílek	428
<b>MLADOŇOVICE (okr. Třebíč)</b>	P. Obšusta	429
<b>MODŘICE (okr. Brno-venkov)</b>	R. Procházka, P. Kos	429
<b>MODŘICE (okr. Brno-venkov)</b>	R. Procházka	430
<b>MOKRÁ (okr. Brno-venkov)</b>	P. Kos	430
<b>MOKRÁ (okr. Brno-venkov)</b>	P. Kos	433
<b>MOKRÁ (okr. Brno-venkov)</b>	P. Kos	435
<b>MOKRÁ (okr. Brno-venkov)</b>	P. Kos	436
<b>MOLENBURK (okr. Blansko)</b>	J. Doležel	437
<b>MORAVSKÉ BUDĚJOVICE (okr. Třebíč)</b>	P. Obšusta	438

<b>NAPAJEDLA (okr. Zlín)</b>	J. Kohoutek, R. Kadlčíková	439
<b>NÁMĚŠŤ NAD OSLAVOU (okr. Třebíč)</b>	P. Obšusta	439
<b>NOVÝ JIMRAMOV (okr. Žďár nad Sázavou)</b>	J. Sadílek, L. Belcredi	439
<b>OCHOZ (okr. Brno-venkov)</b>	P. Kos	440
<b>OLOMOUC (okr. Olomouc)</b>	R. Zatloukal	442
<b>OLOMOUC (okr. Olomouc)</b>	Z. Čižmář, J. Kohoutek	444
<b>OPAVA (okr. Opava)</b>	H. Teryngerová	446
<b>OŘECHOV (okr. Brno-venkov)</b>	P. Vitula	449
<b>PETROVICE (okr. Blansko)</b>	J. Doležel	450
<b>PROSTĚJOV (okr. Prostějov)</b>	M. Šmíd	450
<b>PROSTĚJOV (okr. Prostějov)</b>	Z. Čižmář	451
<b>PROSTĚJOV (okr. Prostějov)</b>	M. Šmíd	452
<b>PROSTĚJOV (okr. Prostějov)</b>	Z. Čižmář, M. Šmíd	452
<b>PŘEDKLÁŠTEŘÍ (okr. Brno-venkov)</b>	J. Doležel	453
<b>ROUCHOVANY (okr. Třebíč)</b>	P. Obšusta	455
<b>RUDOLEC (okr. Žďár nad Sázavou)</b>	J. Sadílek	457
<b>RUMBERK (okr. Blansko)</b>	J. Sadílek	458
<b>SLAVKOV (okr. Vyškov)</b>	P. Vitula	459
<b>SLAVONÍN (okr. Olomouc)</b>	M. Šmíd	460
<b>SUCHDOL (okr. Blansko)</b>	J. Sadílek	460
<b>SVATOBOŘICE-MISTRÍN (okr. Hodonín)</b>	M. Hložek	461
<b>ŠAKVICE (okr. Břeclav)</b>	P. Kos	461
<b>ŠÍŠMA (okr. Přerov)</b>	J. Peška, M. Bém	462
<b>TELČ (okr. Jihlava)</b>	P. Kos, M. Bálek	462
<b>TŘEBÍČ (okr. Třebíč)</b>	P. Obšusta	463
<b>TŘEBÍČ (okr. Třebíč)</b>	P. Obšusta	463
<b>TÝN NAD BEČVOU (okr. Přerov)</b>	J. Kohoutek	463
<b>UHERČICE (okr. Břeclav)</b>	P. Vitula	464
<b>UHERSKÝ BROD (okr. Uherské Hradiště)</b>	J. Kohoutek	464
<b>UHERSKÝ BROD (okr. Uherské Hradiště)</b>	J. Kohoutek	465
<b>UHERSKÉ HRADIŠTĚ (okr. Uherské Hradiště)</b>	R. Procházka	465
<b>UHERSKÉ HRADIŠTĚ (okr. Uherské Hradiště)</b>	J. Kohoutek, D. Merta	467
<b>VALEČ (okr. Třebíč)</b>	P. Obšusta	467
<b>VAVŘINEC (okr. Blansko)</b>	J. Doležel	468
<b>VELKÁ BÍTEŠ (okr. Žďár nad Sázavou)</b>	J. Doležel, S. Smutná	469
<b>VELKÁ BÍTEŠ (okr. Žďár nad Sázavou)</b>	J. Doležel, S. Smutná	470
<b>VELKÉ MEZIRÍČÍ (okr. Žďár nad Sázavou)</b>	R. Zatloukal	470
<b>VLADISLAV (okr. Třebíč)</b>	P. Obšusta	471
<b>VLKOŠ (okr. Hodonín)</b>	P. Kos	472

VYŠKOV (okr. Vyškov)	B. Mikulková	473
ŽDÁNICE (okr. Hodonín)	P. Vitula	474
ŽĎÁREC U TIŠNOVA (okr. Žďár nad Sázavou)	J. Sadílek	474

## SPECIÁLNÍ METODY

J.Svoboda	<b>Etnoarcheologický výzkum v Lanashuhaia (Ohňová země, Argentina)</b>	479
V.Hašek, R.Krajíc, W.Steeger, J.Tomešek	<b>Archäologische Forschungen und geophysikalische Prospektion auf der oberen Burg Treuchtlingen, Stadt Treuchtlingen, Lkr. Weissenburg-Gunzenhausen</b>	482
V.Hašek, R.Nekuda	<b>Archeogeofyzikální prospekce v areálu ZSV Mstěnice u Hrotovic, okr. Třebíč</b>	496
J.Dvořák	<b>Modřice u Brna - pozůstatek biskupského dvorce a románský kostel sv. Gotharda - horninový stavební materiál</b>	504
J.Kovárník	<b>Výsledky letecké archeologie na Moravě v r. 1995</b>	505
J.Kovárník	<b>Výsledky letecké archeologie na Moravě v r. 1996</b>	516
Z.Brachtl, J.Večeřa,	<b>Terénní archeologický průzkum středověkých důlních děl na Zlatohorsku (okr. Jeseník)</b>	518
V.Sládek, M.Sedláček, M.Vystrčilová	<b>Fragment lidské lebky ze Stánské skály IIIa (neolit): Předběžná studie</b>	521

## ZPRÁVY O ČINNOSTI

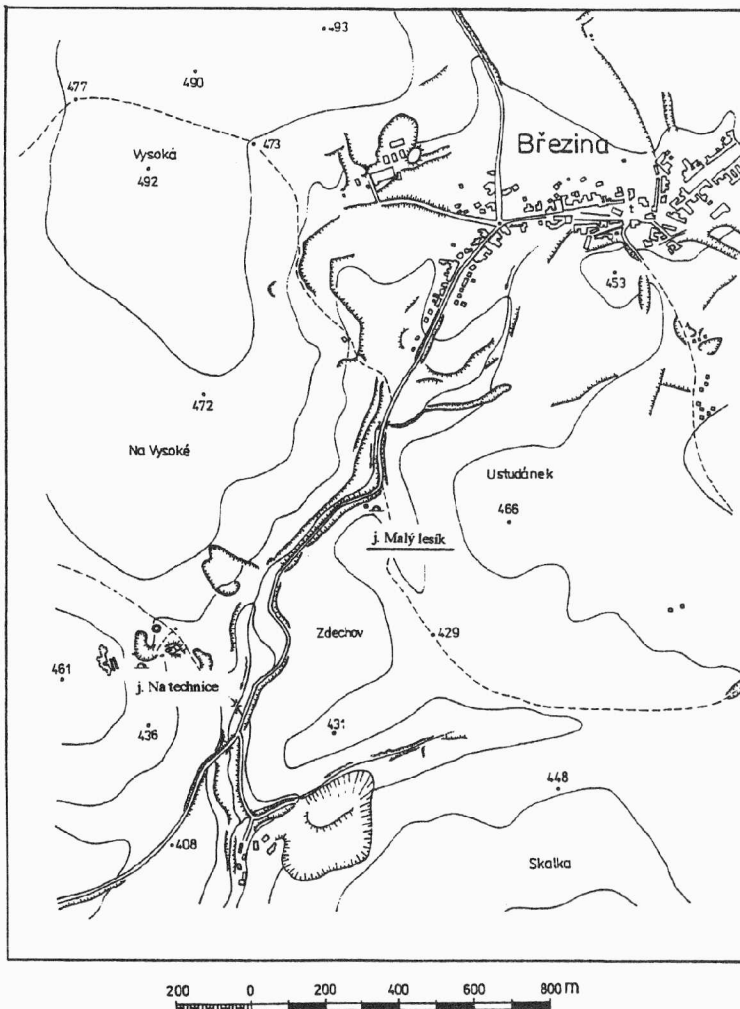
J.Doležel	<b>Z činnosti Archeologického ústavu AV ČR Brno v letech 1995-1996</b>	531
J.Svoboda	<b>Středisko pro paleolit a paleoetnologii při AÚ AV ČR Brno</b>	534
P.Škrdla	<b>Mladý paleolit v oblasti středního Dunaje</b>	535
L.Jarošová	<b>Konference ESF: Paleolitické osídlení Evropy mezi 30-20 000 lety</b>	536
A.Přichystal	<b>Zpráva o činnosti skupiny geoarcheologie na katedře geologie a paleontologie PřF MU v Brně za léta 1995-1996</b>	537

# **STUDIE A KRÁTKÉ ČLÁNKY**

## NÁLEZ PRAVĚKÉ KERAMIKY A FOSILNÍCH KOSTÍ V JESKYNI MALÝ LESÍK U BŘEZINY (OKR. BLANSKO)

Petr Kos  
ÚAPP Brno

Jeskyně Malý lesík (j.č. 1405) je součástí tzv. Březinského údolí, které se nachází J směrem od obce Březina u Křtin v jižní části Moravského krasu v nadm. výšce 442,5 m (Kos 1994, 31; Šenkyřík 1994, 32). Vchod je situován v SZ svahu vrchu Skalka, u nedaleké křižovatky silnice vedoucí z Ochoze do Březiny a odbočky na Nový Dvůr.



Obr. 1 - Březina (okr. Blansko). Mapa Březinského údolí s vyznačenou lokalitou - Březinathall mit gezeichnete Lokalität

Na existenci jeskyně upozornil malý otvor výše ve skalce, do něhož vhozený kámen padal do volné jeskynní prostory (Himmel, J.-Himmel, P. 1967; Burkhard-Homola-Ševčík 1960). Vlastní vchod otevřela v r. 1949 průkopem v suti pracovní skupina Speleologického klubu pod vedením A. Ševčíka z Březiny.

V r. 1992 byly prováděny exploatační práce ve středních patrech jeskyně Malý lesík. Při vyklizení sedimentů v chodbě Striptízka, v blízkosti Pohádkového dómu, bylo objeveno větší množství zvířecích kostí. Mezi nimi byly i značně velké zfosilizované kusy. Dále bych chtěl uvést, že při náhodných rekognoskačních pracích v JZ větvi středního patra došlo v roce 1987 k pozoruhodnému nálezu. Důvodem našeho zvýšeného zájmu byl objev fragmentu pravěké keramické nádoby, v prostoru před Pohádkovým dómem, v blízkosti Kořenové chodby (Vrána 1988, Šenkyřík 1994, 32). O objev se zasloužili M. Šenkyřík a M. Pastorek, kteří na nález také včas upozornili (Šenkyřík 1994, 32). Vzhledem k tomu, že nález nebyl dostatečně stratifikován, bylo přistoupeno k podrobnějšímu průzkumu nejbližšího okolí místa nálezu.

Revizním průkopem v systému "Striptízka" byl odkryt profil jeskynními sedimenty (viz S1). Stratigrafie obnažených vrstev však příčinu nálezu keramiky neobjasnila. Nejpřijatelnějším vysvětlením přítomnosti nálezů se zdá být možnost, že keramická nádoba byla v minulosti snad úmyslně vhozena vertikální šachtou do jeskyně. Tomuto tvrzení napovídá skutečnost, že nad tímto místem můžeme ještě nyní spatřit zcela zasintrovanou puklinu nověji nazvanou "Šamanův komín". Zjištěná skutečnost naznačuje, že člověk již v pravěku tuto část jeskyně znal a snad ji i využil ke svým rituálním ceremoniím známým i z jiných oblastí krasu.

Tab. 1. Stratigrafická situace v S1

Vrstva	Barva	Nálezy	Datování
100	Středně ulehlá, hnědočerná humózní hlína	Organické zbytky, drobné kosti hlodavců a větších savců.	holocén (subboreál)
101	Středně ulehlá, světle hnědá prachová hlína	Organické zbytky (20%), drobné kosti hlodavců a větších savců, zlomky speleotém.	holocén (?)
102	Středně ulehlá, hnědá prachová hlína	Organické zbytky (60%), drobné kosti hlodavců (nahodile), kameny (četné), dosti speleotém.	pleistocén (pozdní glaciál)
103	Středně ulehlá, hnědožlutá prachová hlína.	Organické zbytky (80%). Drobné kameny a kaménky	pleistocén (riss/würm)
104	Ulehlá, písčité hlína, šedočervená	Porézní sintr. Větší množství uhlíků (10 x 8 x 5 mm, 5 x 6 x 4 mm). Na bázi značná koncentrace kostí drobných hlodavců.	pleistocén (?)

## Popis vrstev

Podpovrchovou vrstvu k.101 (na obr. vyznačeno č. 2) tvořila světle hnědá hlína s drobnými úlomky speleotém. Pravděpodobně souvisí s k.100 (holocén), který byl vyjádřen povrchovými nálezy s keramikou. Další horizont byl tvořen k.102 (na obr. vyznačeno č. 3), ve kterém byly nalezeny zbytky srnce (*Capreolus capreolus*), který podle R. Musila pochází nejpozději z prvního interstadiálu (alleröd) z období pozdního glaciálu. K tomuto horizontu lze bezbochyby přiřadit i četné nálezy kostí jezevce (*Meles meles*). Stratigraficky nejnižší ležela vrstva k.103 a k. 104 (na obr. vyznačeno č. 5). Vrstva k.103 (na obr. vyznačeno č. 4) obsahovala značné množství drobných kořínků. Právě mezi nimi byly učiněny nálezy kostí velkých savců, zbytky pochází podle laskavého určení R. Musila ze soba (*Rangifer tarandus*).

## Stratigrafické znázornění výskytu obratlovců v j. Malý lesík

k.100 - králík (*Oryctolagus cuniculus*), zajíc (*Lepus sp.*), liška (*Vulpes vulpes*), kuna (*Martes martes*).

k.101 - jezevec (*Meles meles*), liška (*Vulpes vulpes*).

k.102 - srnec (*Capreolus capreolus*), jezevec (*Meles meles*).

k.103 - sob (*Rangifer tarandus*).

k.104 - drobní hlodavci (?).

## Popis nalezeného fragmentu keramické nádoby

Jedná se o fragment dna a části výdutě z hrubší nádoby. Nástřepí je hnědo-červeného zbarvení, polohrubé, s mírně hlazeným povrchem. Vnitřní strana byla okrového zbarvení s vyhlazeným povrchem.

Průměr dna : 10 cm

Výška fragm. : 10, 5 cm

Tloušťka stěn : 8 - 12 mm

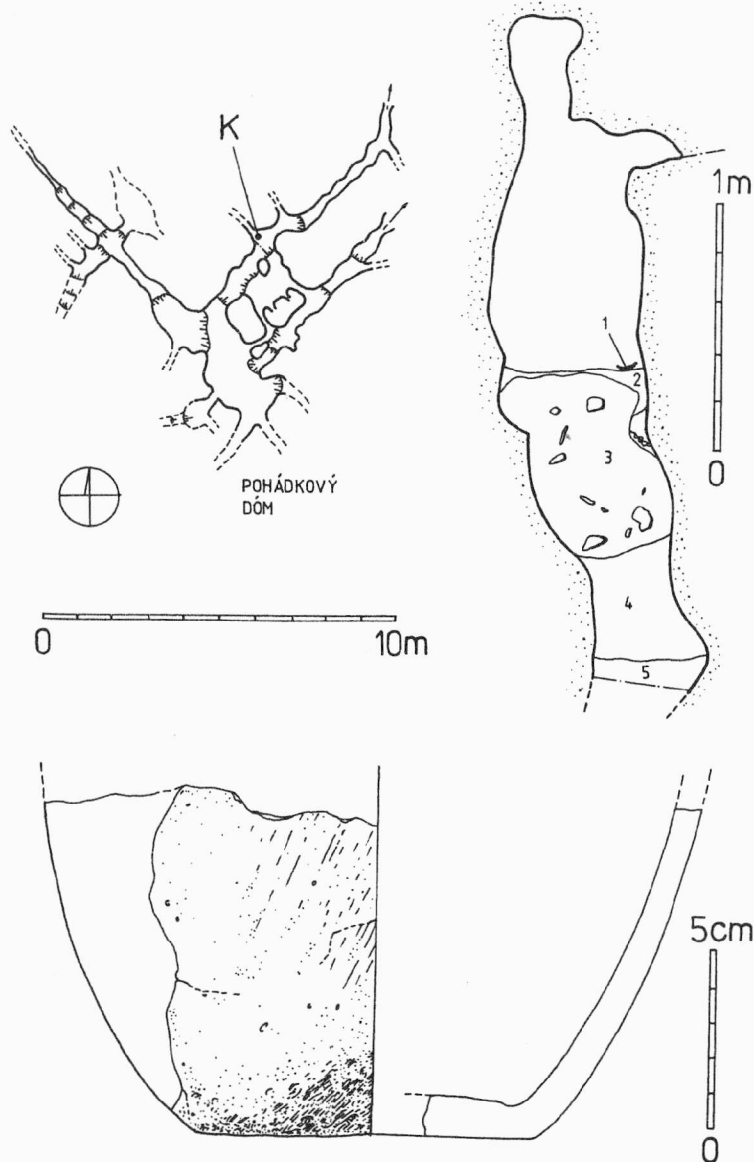
Jelikož se jedná o značně atypický nález, je velice nesnadné jej s úplnou určitostí zařadit do příslušného kulturního období. Technologie zpracování povrchu a struktura materiálu by mohla svědčit o pozdně bronzovém nebo eventuelně halštatském původu. Ojedinelost tohoto nálezu vyplývá z poznatku, že v bezprostředním okolí této lokality neexistuje prokazatelný nález příslušného pravěkého osídlení. Pravděpodobně se jedná o nález z období kultury středodunajských popelnicových polí mladší fáze. Na tuto skutečnost poukazuje několik znaků: plynulý přechod dna ke stěnám výduti, stupeň vypálení a hlavně ostré zvýraznění dna uvnitř nádoby, což se např. u technologie zpracování keramiky především v neolitu neobjevuje. Morfologicky by popis mohl náležet hrubší soudkovité nádobě (látce).

Podle tohoto zjištění by se jednalo o další případ archeologického nálezu z tohoto období v jižní části Moravského krasu. U většiny případů (j. Pekárna, j. Kůlnička, j. Na vyhlídce, aj.) se jednalo o stopy osídlení ve vstupních prostorech jeskyní, hlavně v jejich předpolí. Zajímavý je termín tzv. „halštatská sut“, se kterým se setkáváme již při výzkumu jeskyně Pekárny u Mokré (Klíma 1974, 11,13). Tam byly zlomky halštatské keramiky rozptýleny ve vrstvách s vápencovou sutí a většími skalními bloky, popisovanému období odpovídala vrstva „a“ (Absolon-Czižek 1926, 30, obr.1; 1927-1928, 124-125, tab.II), která se podle Absolona a Czižka skládala ze směsice suti, humusu a hlíny a nacházela se v průměrné



hloubce 1 m (Dvořák 1957, 343). Vrstva *a* byla ovšem na mnoha místech porušena dřívějšími amatérskými výkopy, ušetřeny zůstaly pouze čtverce č. 37, 38 a 39 (Absolon-Czižek 1927-1928, 115,124). Ve čtverci č.39 bylo dokonce zachyceno ohniště, které by mohlo také náležet době halštatské.

Jak již víme, v jeskyni Býčí skála se lze setkat s některými přírodními aktivitami



Obr. 2 - Březina (okr. Blansko). Jeskyně č. 1405 Malý lesík. Pohled na JZ část jeskynního systému ve středních patrech (nález pravěké keramiky vyznačen písmenem „K“). Profil sedimenty v jeskyni vyjadřující vertikální stratigrafii jednotlivých vrstevných kontextů. Fragment nalezené nádoby.

Březina (Bez. Blansko). Höhle Nr. 1405 Malý lesík. NW Teil des Höhlelzstem (K - Keramikfundplatz). Keramikfragment.

podobného charakteru. Ty lze zařadit skutečně do halštatské periody (v jeskyních v údolí Říčky se většinou jedná o nálezy z pozdní doby bronzové, které většina zde zkoumajících badatelů zahrnovala všeobecně do halštatského období). V tomto období dochází ve vstupních částech jeskyní k nápadnému opadu stropních partií vlivem značného navětrání skalního

masivu (komunikace s povrchem). Ve vnitřních prostorách jeskyní a někdy i hlouběji pod převisy, (dómy a jeskynní chodby s konstantním klimatem) se usazuje jeskynní travertin ve formě tzv. nickaménku nebo sintru v nebývalém rozsahu. Jako názorný příklad lze uvést již výše zmiňovanou jeskyni Býčí skálu, kde sintrová krusta překrývala vápencovou suť (Přichystal 1993, 73; Dvořák 1994) se značně velkými kamennými bloky pod kterými dr. Wankel r. 1882 (Wankel 1882) objevil své skvělé nálezy z doby halštatské. Archeologické nálezy se tedy nacházely ve výplni vrstvy, která byla níže ohraničena vápencovou suti s balvany a stratigraficky výše sintrovou polevou, což odpovídá konci subatlantiku.

Nálezy vhozených předmětů do jeskynních vertikál jsou chápány jako doklad "užitkové magie".

Analogie pochází z jeskyní v Gipském pohoří u Frankenhauseu v Německu, kde se většina nálezů nachází ve zdejších vertikálních puklinových jeskyních (Behm-Blancke 1956, 276).

Další využití jeskyní v pravěku se týká již lokalit v Českém krasu a také na Slovensku. V Českém krasu se formou speleoarcheologického výzkumu podařilo nalézt celou řadu drobných jeskyní s pozůstatky rituálních lidských pohřbů v hlubokých skalních puklinách a jeskynních komínech. Setkáváme se tu také s kultovními sklady keramických nádob, pravděpodobně původně naplněných obětními dary (obilí, aj.) a jinými užitkovými předměty jako jsou např. pazourkové nástroje, případně kamenné sekery nebo mlaty.

V případě j. Malý lesík se tato příhoda zřejmě opět opakuje. Drobná sondáž v místě nálezu keramiky prokázala, že se zde jedná o nález zcela ojedinělý. Pravděpodobně šlo o „obětinu“, která sem byla úmyslně vhozena jeskynním komínem nebo puklinou, která právě v době halštatské komunikovala s povrchem. Nyní jsou všechny vertikální pukliny uzavřeny sintrem a jen ztěží se dá předpokládat kde tyto dislokace vyústovaly na povrch. Jelikož podobnou puklinou (Šamanův komín) propadla pouze část nádoby, lze předpokládat, že výše, za místem sintrové ucpávky, se nachází kapsa, která mohla zachytit větší množství archeologického materiálu. Podobných lokalit se může na území Moravského krasu nacházet více. Hlavně se to týká jeho jižní a střední části kde se stopy pravěkého osídlení koncentrují nejvíce.

Pravěké aktivity v povodí Březinského potoka lze spojovat se stopami osídlení, které se výrazně projevilo v j. Pekárně (Stuchlík 1981) a dalších 4 blízkých méně významných jeskyních nacházejících se na katastru obcí Mokré, Hostěnic a Ochoze (Salaš 1989).

#### Literatura:

- Absolon, K.-Czižek, R. 1926: Palaeolithický výzkum jeskyně Pekárny na Moravě (První zpráva), *ČMZM*, r. XXIV Brno, 1-59.
- Absolon, K.-Czižek, R. 1927-1928: Palaeolithický výzkum jeskyně Pekárny na Moravě (Druhá zpráva), *ČMZM*, r. XXV Brno, 112-201.
- Behm-Blancke, G. 1956: Bronze - und hallstattzeitliche Kulthöhlen im Gipsgebirge bei Bad Frankenhauseu (Kyffh.), *Ausgrabungen und Funde* 1, 276-277.
- Böhm, J.-Kunský, J. 1941: Lednice, die Eishöhle bei Silice im Slowakischen Karst, *WPZ* 28, 96-127.
- Burkhardt, R. - Homola, B.- Ševčík, A. 1960: Příspěvek k poznání krasových jevů Babické plošiny a údolí Březinského potoka v Moravském krasu, *Kras v Československu* 1, 1 - 13.
- Dvořák, J. 1957: Význam archeologických výkopů v jeskyních jižní části Moravského krasu pro kvartérní geologii, *Anthropozoikum* 6, Praha, 341-363.

- Dvořák, J. 1994: Obětiště lidu horákovské kultury (halštát) v jeskyni Býčí skála u Adamova, *VVM* XLVI-4, Brno, 349-353.
- Himmel, J.-Himmel, P. 1967: Jeskyně v povodí Říčky, ZK ROH KSB, Brno.
- Jelínek, J. 1957: Příspěvek k antropologii doby bronzové, *Referáty o pracovních výsledcích československých archeologů za rok 1956*, I, Liblice, 71-73.
- Klíma, B. 1974: Archeologický výzkum plošiny před jeskyní Pekárnou, *SAÚČAV* Brno II-1, Academia Praha.
- Kos, P. 1994: Hlavní březinský paleoponor -jeskyně Malý lesík, *Speleofórum* XIII : 32, 31.
- Přichystal, A. 1993: Pohled geologa na nález z doby halštatské v Býčí skále, *Speleofórum*, Brno, 73 - 74 .
- Salaš, M. 1989: Doba halštatská, in: Belcredi, L. a kol., *Archeologické lokality a nálezy okresu Brno-venkov*, Brno, 128-140.
- Stuchlík, S. 1981: Osídlení jeskyň ve starší a střední době bronzové na Moravě, *Studie AÚ Brno* IX, 2, Academia Praha.
- Šenkyřík, M. 1994: K problému neznámých vod ve spodním patřejeskyně Malý lesík, *Speleofórum* XIII : 32 - 34.
- Tompa, F. 1934-1935: *BRGK* 24/25, 106-107.
- Vrána, M. 1988: Jeskynní výzkum u Březiny, 40. let Březinské skupiny Speleologického klubu v Brně, Knihovna České speleologické společnosti, Praha.
- Wankel, H. 1882: *Bilder aus der Mährischen Schweiz und ihrer Vergangenheit*, Wien.

#### Resumé:

Březina (Bez. Blansko). 1992 wurden speleologische Arbeiten in den mittleren Etagen der Höhle Malý Lesík bei Březina im südlichen Teil des Mährischen Karsts durchgeführt. Bei der Beräumung der Sedimente in den mittleren Etagen wurde eine größere Menge von Tierknochen entdeckt. Darunter befanden sich auch ziemlich große zu Fossilien gewordene Exemplare. Bei zufälligen Forschungsarbeiten im südwestlichen Teil der mittleren Etage wurde 1987 eine Keramik aus der späteren Bronzezeit (Šenkyřík 1994) gefunden. Da der Fund nicht genügend stratifiziert wurde, wurde eine eingehendere Untersuchung der allernächsten Umgebung vorgenommen.

Durch einen Kontrolldurchbruch wurde das Profil der Höhlensedimente aufgedeckt. Die Stratigrafie der aufgedeckten Schichten konnte jedoch den Grund der gefundenen Keramik nicht aufklären. Das Keramikgefäß ist offensichtlich in der Vergangenheit absichtlich durch den vertikalen Schacht auf den Höhlengrund geworfen worden. Der festgestellte Umstand deutet an, daß der Mensch bereits in der Urzeit diesen Teil der Höhle kannte und ihn wahrscheinlich auch zu seinen rituellen Zeremonien nutzte.

Aus den Kontrolgrabungen stammen die Knochen eines Rehbocks (*Capreolus capreolus*), der nach R. Musil spätestens aus der Interstadial (Alleröd) der späten Eiszeit stammt. Weiterhin wurden Knochen eines Dachses (*Meles meles*) gefunden und aus den untersten Schichten können Knochen eines Rentiers (*Rangifer tarandus*) genannt werden.

Alle hier auftretenden urzeitlichen Aktivitäten im Einzugsgebiet des Březina-Baches lassen sich wahrscheinlich mit den Siedlungspuren in Verbindung bringen, die in der Höhle Pekárna (Stuchlík 1981) und in weiteren vier nahegelegenen weniger bedeutenden Höhlen, die sich auf dem Kataster der Gemeinden Mokrý, Hostěnice und Ochoz (Salaš 1989) befinden, deutlich geworden sind.

PD4423

39. 1995-1996 (1999)