

ARCHEOLOGICKÝ ÚSTAV AKADEMIE VĚD ČESKÉ REPUBLIKY V BRNĚ

PŘEHLED VÝZKUMŮ

42 (2000)



BRNO 2001



PŘEHLED VÝZKUMŮ 42 (2000)

- Vydává: Archeologický ústav AV ČR Brno
Královopolská 147, 612 00 Brno
E-mail: infor@iabrno.cz
<http://www.iabrno.cz>
- Odpovědný redaktor: Doc. PhDr. Jaroslav Tejral, DrSc.
- Redakce a příprava pro tisk: Mgr. Balázs Komoróczy, Ing. Petr Škrdla, Ph.D.,
PhDr. Lubomír Šebela, CSc., Mgr. Richard Zatloukal, Miroslav Lukáš,
Alice Del Maschio
- Na titulním listě:
1. Výřez jihovýchodní části historického jádra města Brna z plánu z roku 1754 (Archív města Brna, Sbíрка map a plánů K11).
Uložení Portos//D:/scanner/PV 2000/PV/Pvtif.tif
 2. Dvě středověká aquamanile ve tvaru beránka a koníčka, pocházející z odpadních jímek, odkrytých roku 2000 při výzkumu severozápadní části tzv. „Velkého Špalíčku“ v Brně (Dominikánská 3, 5, 7). Foto Karel Šabata, Museum města Brna.
- Tisk: BEKROS
- Náklad: 350 ks

© 2001 by the Authors.

All rights reserved.

AÚ AV ČR Brno, Královopolská 147, 612 00

ARCHEOLOGICKÝ ÚSTAV AKADEMIE VĚD ČESKÉ REPUBLIKY V BRNĚ

PŘEHLED VÝZKUMŮ
42

ISSN 1211-7250
ISBN 80-86023-29-X

405 85510

BRNO 2001

OBSAH:

STUDIE A KRÁTKÉ ČLÁNKY

† M. Chleborád, R. Chleborád, S. Tlustá, L. Šebela	Chleborádovy archeologické výkopy a nálezy. Ausgrabungen und Funde von Miroslav Chleborád.	13
R. Procházka, J. Doležel	Současný stav poznání počátků jihomoravských měst. Der gleichzeitige Forschungsstand der Anfänge der süd-mährischen Städten.	25
D. Merta, P. Kováčik, M. Peška, R. Procházka, J. Sadílek	Předběžné výsledky záchranných archeologických výzkumů v Brně v roce 2000. Vorläufige Ergebnisse Archäologischer Rettungsgrabungen im Jahr 2000.	75

PŘEHLED VÝZKUMŮ NA MORAVĚ A VE SLEZSKU V ROCE 2000



PALEOLIT

BOHUMÍN (k. ú. Záblatí u Bohumína, okr. Karviná)	P. Wodecki	113
BOLATICE (okr. Opava)	J. Svoboda	114
BRNO (okr. Brno-město)	P. Škrdla	114
DOLNÍ VĚSTONICE (okr. Břeclav)	J. Svoboda, O. Šedo	115
KRATOCHVILKA (okr. Brno-venkov)	M. Kuča, M. Vokáč	116
MOKRÁ – HORÁKOV (k. ú. Mokrý u Brna, okr. Brno-venkov)	P. Škrdla	116
NETÍN (okr. Žďár nad Sázavou)	M. Vokáč, P. Holub	118
OLŠÍ NAD OSLAVOU (okr. Žďár nad Sázavou)	M. Vokáč, P. Holub	118
POPŮVKY (okr. Brno-venkov)	M. Kuča, P. Žákovský	119
POUZDŘANY (okr. Břeclav)	J. Svoboda	119
PŘEROV (okr. Přerov)	J. Kohoutek	120
PŘEROV (k. ú. Předmostí, okr. Přerov)	Z. Schenk	121
RYCHVALD (okr. Karviná)	P. Wodecki	121
UHERSKÉ HRADIŠTĚ (k. ú. Jarošov u Uherského Hradiště, okr. Uherské Hradiště)	P. Škrdla	122

01227/04 ✓

NEOLIT

BLUČINA (okr. Brno-venkov)	F. Floder, M. Salaš	129
BOHUŠOV (okr. Bruntál)	M. Zezula	129
BRNO (k. ú. Bosonohy, okr. Brno-město)	M. Kuča, P. Žákovský	129
BRNO (k. ú. Kníničky, okr. Brno-město)	M. Kuča, P. Žákovský	130

BRNO (k. ú. Komín, okr. Brno-město)	M. Kuča, P. Žákovský	130
BRNO (k. ú. Žebětín, okr. Brno-město)	M. Kuča, P. Žákovský	131
BŘEZNÍK (okr. Třebíč)	M. Vokáč, M. Kuča, L. Prokeš	131
DĚTKOVICE (okr. Prostějov)	M. Šmíd	132
DLUHONICE (okr. Přerov)	Z. Schenk	132
HNĚVOTÍN (okr. Olomouc)	M. Kalábek	132
LHÁNICE (Okres Třebíč)	M. Kuča, R. Čihák, M. Vokáč	132
MAŠOVICE (okr. Znojmo)	Z. Čižmář	133
MODŘICE (okr. Brno-venkov)	R. Procházka	133
MOHELNO (okr. Třebíč)	M. Kuča, J. Šlajсна, P. Žákovský	133
MOKRÁ-HORÁKOV (k. ú. Mokrý u Brna, okr. Brno-venkov)	M. Hložek	133
MORAVSKÝ PÍSEK (okr. Hodonín)	P. Šútor	135
NESLOVICE (okr. Brno-venkov)	M. Kuča, P. Žákovský	135
OLBRAMOVICE (okr. Znojmo)	M. Kuča, P. Žákovský	135
OLOMOUC (k. ú. Nemilany, okr. Olomouc)	F. Šrámek	136
OLOMOUC (k. ú. Slavonín, okr. Olomouc)	M. Kalábek, A. Tajer, P. Vítula	136
OŘECHOV U BRNA (k. ú. Ořechov, okr. Brno-venkov)	I. Šterc	137
OTROKOVICE (k. ú. Kvítkovice u Otrokovic, okr. Zlín)	J. Langová, J. Kohoutek	137
PÍŠŤ (okr. Opava)	P. Stabrava	138
PODOLÍ (okr. Brno-venkov)	P. Kos	139
POZOŘICE (okr. Brno-venkov)	P. Kos	139
PRÁČE (okr. Znojmo)	T. Berkovec	139
PŘEROV (k. ú. Lýsky, okr. Přerov)	Z. Schenk	140
PŘEROV (k. ú. Předmostí, okr. Přerov)	Z. Schenk	140
PTENÍ (okr. Prostějov)	M. Šmíd	141
ROZDROJOVICE (okr. Brno-venkov)	M. Kuča, P. Žákovský	141
SIVICE (okr. Brno-venkov)	M. Kuča, P. Žákovský	141
SELOUTKY (okr. Prostějov)	M. Šmíd	142
TVAROŽNÁ (okr. Brno-venkov)	P. Kos	142
UHERSKÝ BROD (okr. Uherské Hradiště)	M. Geisler	144
VELKÁ BYSTRŮVICE (okr. Olomouc)	A. Tajer	144
VELKÉ BÍLOVICE (okr. Břeclav)	M. Přichystal, R. Švecová	144
VEVERSKÁ BITÝŠKA (okr. Brno-venkov)	M. Kuča, P. Žákovský	144
ŽERAVICE (okr. Hodonín)	P. Šútor	145

ENEOLIT

BŘECLAV (k. ú. Poštorná, okr. Břeclav)	M. Přichystal, R. Švecová	149
HNĚVOTÍN (okr. Olomouc)	M. Kalábek	150

CHVALATICE (okres Znojmo)	T. Berkovec, J. Šmerda, J. Čep, T. Čepová, M. Vokáč	151
KOSTELEČEK NA HANĚ (okr. Prostějov)	M. Šmíd	152
LUDĚŘOV (okr. Olomouc)	M. Šmíd	152
MAŠOVICE (okr. Znojmo)	Z. Čižmář	152
NÁMĚŠŤ NA HANĚ (okr. Olomouc)	M. Šmíd	153
OLOMOUC (okr. Olomouc)	H. Dehnerová	153
OLOMOUC (k. ú. Nemilany, okr. Olomouc)	M. Kalábek	154
OLOMOUC (k. ú. Nemilany, okr. Olomouc)	M. Kalábek, A. Tajer, P. Vitula	154
OLOMOUC (k. ú. Slavonín, okr. Olomouc)	M. Kalábek, A. Tajer, P. Vitula	154
PODMOLÍ (okr. Znojmo)	Z. Čižmář	155
PŘÁSLAVICE (okr. Olomouc)	A. Tajer	156
PŘEROV (k. ú. Lýsky, okr. Přerov)	Z. Schenk	156
PŘEROV (k. ú. Předmostí, okr. Přerov)	Z. Schenk	156
PTENÍ (okr. Prostějov)	M. Šmíd	157
SOKOLNICE (okr. Brno-venkov)	M. Kuča, P. Žákovský	157
VELKÁ BYSTRICE (okr. Olomouc)	A. Tajer	157

DOBA BRONZOVÁ

BLUČINA (okr. Brno-venkov)	M. Salaš	161
BRNO (k. ú. Bystřice, okr. Brno-město)	M. Kuča, P. Žákovský	161
BRNO (k. ú. Řečkovice, okr. Brno-město)	M. Salaš	161
DAMBOŘICE (okr. Hodonín)	J. Škojec, M. Mazuch	161
HNĚVOTÍN (okr. Olomouc)	M. Kalábek	162
KRNOV (okr. Bruntál)	M. Kiecoň	162
KRUMVÍŘ (okr. Břeclav)	J. Škojec	162
LHÁNICE (okr. Třebíč)	M. Vokáč, R. Čihák, M. Kuča	163
LUTÍN (okr. Olomouc)	M. Kalábek	163
LUŽICE (okr. Hodonín)	J. Škojec	163
MEDLICE (okr. Znojmo)	Z. Čižmář	164
MIKULOV (okr. Břeclav)	Z. Čižmář	164
MODRÁ (okr. Uherské Hradiště)	M. Vaškových	164
MODŘICE (okr. Brno-venkov)	R. Procházka	164
MORAVSKÝ PÍSEK (okr. Hodonín)	P. Šútora	165
OLOMOUC (okr. Olomouc)	H. Dehnerová	165
OLOMOUC (okr. Olomouc)	P. Kováčik, R. Procházka, A. Zúbek	165
OLOMOUC (k. ú. Nemilany, okr. Olomouc)	F. Šrámek	166
OLOMOUC (k. ú. Nemilany, okr. Olomouc)	M. Kalábek	166
OLOMOUC (k. ú. Neředín, okr. Olomouc)	F. Šrámek	166

OŘECHOV (okr. Brno-venkov)	M. Kuča, P. Žákovský	166
OTROKOVICE (k. ú. Kvítkovice u Otrokovic, okr. Zlín)	J. Kohoutek, J. Langová	167
PODMOLÍ (okr. Znojmo)	Z. Čižmář	167
PODOLÍ (okr. Brno-venkov)	P. Kos	168
PROSTĚJOV (k. ú. Krasice, okr. Prostějov)	M. Šmíd	169
PŘEROV (okr. Přerov)	J. Kohoutek	169
SOBOTOVICE (okr. Brno-venkov)	M. Geisler	169
TELNICE (okr. Brno-venkov)	P. Kos	169
TVAROŽNÁ (okr. Brno-venkov)	P. Kos	169
UHERSKÝ BROD (okr. Uherské Hradiště)	M. Geisler	170
UNKOVICE (okr. Brno-venkov)	Z. Čižmář	171
VELKÉ BÍLOVICE (okr. Břeclav)	M. Přichystal, R. Švecová	171
VĚROVANY (okr. Olomouc)	F. Šrámek	172
VRANOVICE (okr. Břeclav)	Z. Čižmář	172
ZNOJMO (okr. Znojmo)	Z. Čižmář	172
ŽATČANY (okr. Brno-venkov)	M. Čižmář	174
ŽELATOVICE (okr. Přerov)	Z. Schenk	174

DOBA ŽELEZNÁ

BRNO (k. ú. Bystec, okr. Brno-město)	M. Kuča, P. Žákovský	177
DĚTKOVICE (okr. Prostějov)	M. Šmíd	177
DLUHONICE (okr. Přerov)	Z. Schenk	177
HNĚVOTÍN (okr. Olomouc)	M. Kalábek	177
LEŠANY (okr. Prostějov)	P. Fojtík	177
MORAVSKÝ PÍSEK (okr. Hodonín)	P. Šútor	178
OLOMOUC (k. ú. Nemilany, okr. Olomouc)	F. Šrámek	178
OLOMOUC (k. ú. Nemilany, okr. Olomouc)	M. Kalábek	178
OLOMOUC (k. ú. Neředín, okr. Olomouc)	F. Šrámek	178
OLOMOUC (k. ú. Slavonín, okr. Olomouc)	M. Kalábek, A. Tajer, P. Vitula	179
PROSTĚJOV (k. ú. Čechovice, okr. Prostějov)	M. Šmíd	179
PŘEROV (okr. Přerov)	J. Kohoutek	180
PŘEROV (okr. Přerov)	Z. Schenk	180
PŘEROV (k. ú. Předmostí, okr. Přerov)	Z. Schenk	180
PŘEROV (k. ú. Újezdec, okr. Přerov)	Z. Schenk	181
PŘESKAČE (okr. Znojmo)	Z. Čižmář	181
PTENÍ (okr. Prostějov)	M. Šmíd	182
ŠTĚPÁNOV (k. ú. Moravská Huzová, okr. Olomouc)	A. Tajer	182
TELNICE (okr. Brno-venkov)	P. Kos	182
TVAROŽNÁ (okr. Brno-venkov)	P. Kos	182

VSISKO (okr. Olomouc)	M. Kalábek	183
ŽATČANY (okr. Brno-venkov)	M. Čižmář	183

DOBA ŘÍMSKÁ A STĚHOVÁNÍ NÁRODŮ

BOHUŠOV (okr. Bruntál)	M. Zezula	187
BOHUŠOV (k. ú. Ostrá Hora, okr. Bruntál)	M. Zezula	187
BRANTICE (okr. Bruntál)	M. Zezula	187
HRUŠOVANY NAD JEVIŠOVKOU (okr. Znojmo)	Z. Čižmář	187
KOSTELEK NA HANÉ (okr. Prostějov)	M. Šmíd	188
KOVALOVICE (okr. Brno-venkov)	P. Kos	188
MIKULOV (okr. Břeclav)	O. Šedo	188
MUŠOV (k. ú. Pasohlávky, okr. Břeclav)	B. Komoróczy	189
OLOMOUC (k. ú. Neředín, okr. Olomouc)	F. Šrámek	190
OLOMOUC (k. ú. Slavonín, okr. Olomouc)	M. Kalábek	190
PŘEROV (okr. Přerov)	Z. Schenk	190
SLATINICE (okr. Olomouc)	M. Přichystal	191
SLATINKY (okr. Prostějov)	M. Šmíd	191
TELNICE (okr. Brno-venkov)	P. Kos	192
TVAROŽNÁ (okr. Brno-venkov)	P. Kos	192
UHERSKÝ BROD (okr. Uherské Hradiště)	M. Geisler	192

STŘEDOVĚK A NOVOVĚK

BLUČINA (okr. Brno-venkov)	M. Salaš	197
BOHUŠOV (okr. Bruntál)	M. Zezula	197
BRANTICE (okr. Bruntál)	M. Zezula	199
BRNO (okr. Brno-město)	J. Unger, P. Kos	199
BRNO (k. ú. Bystrc, okr. Brno-město)	Z. Himmelová	200
BRNO (k. ú. Zábrdovice, okr. Brno-město)	P. Kos, A. Matějčíková	200
BRUMOV - BYLNICE (okr. Zlín)	J. Kohoutek	201
BRUMOVICE (okr. Břeclav)	J. Škojec	201
BŘECLAV (okr. Břeclav)	M. Přichystal, R. Švecová	202
BUČOVICE (okr. Vyškov)	H. Palátová, R. Stránská, P. Vitula	203
BULHARY (okr. Břeclav)	O. Šedo	204
DĚTKOVICE (okr. Prostějov)	M. Šmíd	205
DIVÁKY (okr. Břeclav)	R. Švecová	205
DOMAŠOV (okr. Brno-venkov)	M. Salaš	206
HLUČÍN (okr. Opava)	H. Teryngerová	206
HLUČÍN (okr. Opava)	P. Stabrava, H. Teryngerová	206
HORNÍ BENEŠOV (okr. Bruntál)	M. Zezula	207

HRADEC NAD MORAVICÍ (okr. Opava)	M. Kiecoň	207
HRANICE (okr. Přerov)	J. Kohoutek	208
HYNČICE (okr. Bruntál)	M. Zezula	208
CHVALATICE (okr. Znojmo)	T. Berkovec, J. Šmerda, J. Čep, T. Čepová, M. Vokáč	208
JIHLAVA (okr. Jihlava)	D. Merta, P. Kováčik, M. Peška	209
JIHLAVA (okr. Jihlava)	D. Zimola	212
KOJETÍN (k. ú. Kovalovice u Kojetína, okr. Přerov)	A. Tajer	214
KOSTELEČEK NA HANÉ (okr. Prostějov)	M. Šmíd	214
KRČMAŇ (okr. Olomouc)	A. Tajer	214
KYJOV (okr. Hodonín)	P. Šútora	214
LEDNICE (okr. Břeclav)	H. Palátová, R. Stránská, P. Vitula	215
LEŠANY (okr. Prostějov)	P. Fojtík	215
LHÁNICE (okr. Třebíč)	R. Čihák, M. Kuča, M. Vokáč	215
LITOSTROV (okr. Brno-venkov)	M. Salaš	216
LITOVEL (okr. Olomouc)	K. Faltýnek	216
LUTÍN (okr. Olomouc)	M. Kalábek	216
MALHOSTOVICE (okr. Brno-venkov)	P. Wiesnerová	216
MAŠOVICE (okr. Znojmo)	Z. Čižmář	216
MEDLICE (okr. Znojmo)	Z. Čižmář	217
MIKULČICE (okr. Hodonín)	L. Poláček, J. Škojec, O. Marek, R. Skopal	217
MIKULOV (okr. Břeclav)	Z. Čižmář	218
MIKULOV (okr. Břeclav)	O. Šedo	218
MODRÁ (okr. Uherské Hradiště)	M. Vaškových	219
MODŘICE (okr. Brno-venkov)	R. Procházka	219
MOKRÁ-HORÁKOV (k. ú. Mokrý, okr. Brno-venkov)	P. Kos	220
MORAVSKÝ KRUMLOV (okr. Znojmo)	Z. Čižmář	221
MORAVSKÝ PÍSEK (okr. Hodonín)	P. Šútora	221
NIKOLČICE-NOVÝ DVŮR (okr. Brno-venkov)	Z. Čižmář	222
NOVÁ ŘÍŠE (okr. Jihlava)	M. Bálek	222
OLOMOUC (okr. Olomouc)	H. Dehnerová	223
OLOMOUC (okr. Olomouc)	K. Faltýnek	225
OLOMOUC (okr. Olomouc)	H. Dehnerová, P. Šlězár	227
OLOMOUC (okr. Olomouc)	H. Dehnerová, K. Faltýnek	228
OLOMOUC (okr. Olomouc)	P. Šlězár, K. Faltýnek	229
OLOMOUC (okr. Olomouc)	R. Zatloukal, P. Šlězár	229
OLOMOUC (okr. Olomouc)	P. Kováčik, R. Procházka, A. Zůbek	233
OLOMOUC (k. ú. Nemilany, okr. Olomouc)	F. Šrámek	235
OLOMOUC (k. ú. Nemilany, okr. Olomouc)	M. Kalábek	236

OLOMOUC (k. ú. Slavonín, okr. Olomouc)	M. Kalábek	236
OLOMOUC (k. ú. Slavonín, okr. Olomouc)	M. Kalábek, A. Tajer, P. Vitula	236
OSTRAVA (okr. Ostrava)	M. Zezula	237
OSTRAVA (okr. Ostrava)	M. Kiecoň	238
PERNŠTEJN (okr. Žďár nad Sázavou)	H. Palátová, R. Stránská, P. Vitula	239
PETRŮVKY (okr. Třebíč)	M. Vokáč	239
PODOLÍ (okr. Brno-venkov)	P. Kos	240
POZOŘICE (okr. Brno-venkov)	P. Kos	240
PROSTĚJOV (okr. Prostějov)	M. Šmíd	240
PROSTĚJOV (k. ú. Čechovice, okr. Prostějov)	M. Šmíd	241
PŘEROV (okr. Přerov)	J. Kohoutek	241
PŘEROV (okr. Přerov)	Z. Schenk	242
PŘEROV (k. ú. Předmostí, okr. Přerov)	Z. Schenk	243
PRŠTICE (okr. Brno-venkov)	M. Geisler	243
RAJHRADICE (okr. Brno-venkov)	S. Stuchlík	243
ROUCHOVANY (okr. Třebíč)	P. Obšusta	244
RUDKA (okr. Brno-venkov)	M. Salaš	244
SOBOTOVICE (okr. Brno-venkov)	M. Geisler	244
STAŘEČ (okr. Třebíč)	P. Obšusta	245
STRACHOTÍN (okr. Břeclav)	M. Přichystal, R. Švecová	245
ŠAKVICE (okr. Břeclav)	O. Šedo	246
ŠTERNBERK (okr. Olomouc)	J. Peška, J. Vrána	246
ŠTERNBERK (okr. Olomouc)	K. Faltýnek	248
ŠTERNBERK (okr. Olomouc)	H. Dehnerová	248
TELČ (okr. Jihlava)	D. Zimola	249
TELNICE (okr. Brno-venkov)	P. Kos	249
TĚŠETICE - KYJOVICE (okr. Znojmo)	M. Vokáč, M. Moník	250
TŘEBÍČ (okr. Třebíč)	P. Obšusta	250
TVAROŽNÁ (okr. Brno-venkov)	P. Kos	252
TÝN NAD BEČVOU (okr. Přerov)	J. Peška, A. Tajer, J. Vrána	252
UHERSKÉ HRADIŠTĚ (okr. Uherské Hradiště)	D. Menoušková	252
VALTICE (okr. Břeclav)	R. Švecová	253
VALTICE (okr. Břeclav)	H. Palátová, R. Stránská, P. Vitula	254
VALTICE (okr. Břeclav)	Z. Čizmář	255
VELKÉ BÍLOVICE (okr. Břeclav)	M. Přichystal, R. Švecová	255
VĚROVANY (okr. Olomouc)	F. Šrámek	256
VESELÍ NAD MORAVOU (okr. Hodonín)	P. Šůtora	256
VRACOV (okr. Hodonín)	P. Šůtora	256
ZLÍN (k. ú. Malenovice u Zlína okr. Zlín)	J. Kohoutek, J. Langová	257
ZNOJMO (okr. Znojmo)	Z. Čizmář	257

ZNOJMO (okr. Znojmo)	R. Procházka	262
ZNOJMO (okr. Znojmo)	T. Berkovec	262
ZNOJMO (okr. Znojmo)	B. Klíma, Z. Sašinka, P. Čermáková	263

SPECIÁLNÍ METODY

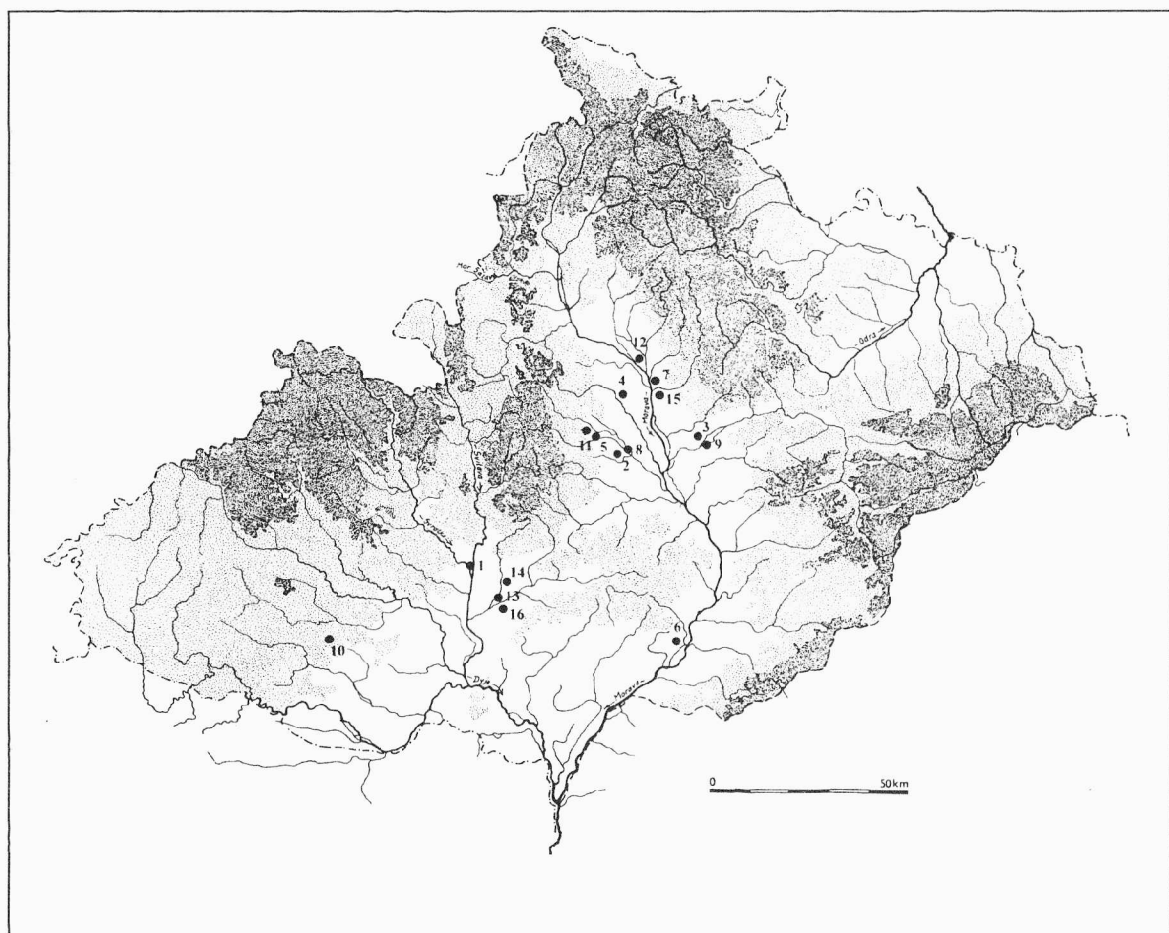
M. Bálek	Výsledky leteckého snímkování na Moravě v roce 2000
V. Hašek, K. Ondra	Inženýrskogeologický průzkum a archeogeofyzikální prospekce v místech historické těžby Ag – rud na trase obchvatu silnice I/38 v Jihlavě

ZPRÁVY O ČINNOSTI

J. Doležel	Rok 2000 v Archeologickém ústavu AV ČR Brno
P. Škrdla	Comparison of Near Eastern and Moravian Early Upper Paleolithic Knapping Technologies

**PŘEHLED VÝZKUMŮ
NA MORAVĚ A VE SLEZSKU
V ROCE 2000**

DOBA ŽELEZNÁ



- 1 – Brno, 2 – Dětkovice, 3 – Dluhonice, 4 – Hněvotín, 5 – Lešany, 6 – Moravský Písek, 7 – Olomouc, 8 – Prostějov, 9 – Přerov, 10 – Přeskače, 11 – Ptení, 12 – Štěpánov, 13 – Telnice, 14 – Tvarožná, 15 – Vsisko, 16 – Žatčany

BRNO (k. ú. Bystrc, okr. Brno-město)

Intravilán obce, ul. Pátevní. Doba halštatská. Ojedinělý nález. Povrchový průzkum.

U budovy firmy Medicom International na ulici Pátevní čp. 7 byla náhodným sběrem získána kolekce tří střepů náležících s největší pravděpodobností horákovské kultuře (za určení děkujeme V. Podborskému).

Martin Kuča, Petr Žákovský, FF MU Brno

Resumé:

Brno (Kataster Bystrc, Bez. Brno-město), Intravillan der Gemeinde, Pátevní Str. Einzelfunde. Hallstattzeit. Terrainbegehung.

DĚTKOVICE (okr. Prostějov)

„Sibiř“. KLPP, latén. Sídliště. Záchraný výzkum.

Při výstavbě rodinných domků v poloze Sibiř západně vesnice Dětkovice na Prostějovsku byl prozkoumán vedle platěnické a dvou slovanských zásobnic z 10. století i celý půdorys částečně zahloubené laténské chaty. Objekt měl tvar obdélníku se zaoblenými rohy o rozměrech 5,8x2,9 m a jeho delší osa byla orientovaná ve směru SV-JZ. Na ní byly rozmístěny i 4 křídlové jamky. V severovýchodní části objektu se nacházel shluk kamenů, který překrýval ústí hluboké kotlovité jámy. Na jejím dně byly nalezeny 2 silně opotřebené mlecí kameny, žernovy. Materiál – malovaná keramika a bronzové spony – datuje objekt do stupně LT D.

Miroslav Šmíd, ÚAPP Brno

Resumé:

Dětkovice (Bez. Prostějov), „Sibiř“. Kultur der Lausitzer Urnenfelder, Latènezeit. Siedlung. Rettungsgrabung.

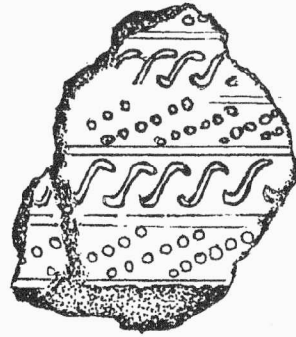
DLUHONICE (okr. Přerov)

„Dolní Újezd“. Časný latén. Ojedinělý nález. Povrchový průzkum.

Dne 1.9.2000 byl při povrchovém sběru nalezen v trati „Dolní Újezd“ střep s charakteristickou kolkovou výzdobou, která je typická pro časné laténské období z mladší doby železné. Výzdobný motiv tvoří šikmé řady důlků, horizontální rýhy a tzv. motiv běžícího psa (obr. 1). Střep typický pro LT A je prozatím zcela ojedinělým nálezem na lokalitě, kde je prováděn nepřetržitý povrchový průzkum od roku 1993.

Výrazné stopy osídlení byly zjištěny zejména v sousední trati „Díly“ a „Malé Předmostí“, kde se nachází velké sídliště z laténského období (LT B - LT C).

Zdeněk Schenk, FF MU Brno



Obr. 1. Dluhonice, fragment keramiky. Keramikfragment.

Resumé:

Dluhonice (Bez. Přerov), „Dolní Újezd“. Frühlatènezeit. Einzelfund. Terrainbegehung.

HNĚVOTÍN (okr. Olomouc)

„Trať legii“. Latén. Sídliště. Záchraný výzkum.

V říjnu 2000 prořal optický kabel sídlištní objekty datované do laténu. Identifikace lokality v mapě MZ 1:10000, list 24-22-23, v souřadnicích Z s.č.:J s.č. – 260 mm:160 mm, 245 mm:149 mm.

Marek Kalábek, AC VM Olomouc

Resumé:

Hněvotín (Bez. Olomouc), „Trať legii“. Latènezeit. Siedlung. Rettungsgrabung.

LEŠANY (okr. Prostějov)

Intravilán obce. KLPP, platěnická fáze. Sídliště. Záchraný výzkum.

Místopisně se lokalita nachází na západním okraji zástavby, nalevo od silnice Lešany - Zdětín, na mírném západním svahu s nadmořskou výškou asi 280 m. Na základní mapě Český úřad geodetický a kartografický 1982, 1:10000, list 24-24-06, místo nálezu určuje bod o souřadnicích 149 mm od Z a 347 mm od J sekční čáry.

Ve výkopech pro stavbu rodinného domku na pozemku p. Tvrdého byl zjištěn narušený mělký objekt, snad zbytek předpeční jámy. Výplň obsahovala množství drobných hrudek mazanice a malé kameny. Na dně ležela rozplavená mazaniceová kra. Provedeným záchraným výzkumem byl získán zlomek pískovcového brousku a několik atypických střepů, z nichž pouze část dna s nožkou dovoluje zařazení do platěnického stupně kultury lužických popelnicových polí. Nálezy a dokumentace budou předány Muzeu Prostějovska v Prostějově.

Pavel Fojtík, FF MU Brno

Resumé:

Lešany (Bez. Prostějov), Intravillan der Gemeinde. Hallstattzeit, Platénicer Phase der Kultur der Lausitzer Urnenfelder. Siedlung. Rettungsgrabung.

MORAVSKÝ PÍSEK (okr. Hodonín)

Nedakoničky ul. Doba halštatská (horákovská kultura, HC). Sídliště. Záchranný výzkum.

Při zemních pracích spojených s výstavbou kanalizace v obci se v místě určeném souřadnicemi Z:J 470:5 na mapě č. 34-22-10 v měřítku 1:10000 rýsovala oválná barevná anomálie – zásobní jáma. Nacházela se ve stěně výkopu obráceného do současné pozemní komunikace, pod kterou svou větší částí i zasahovala.

Zásyp objektu byl tvořen písčítým materiálem s hojnou příměsí popele a uhlíků. V mase záspy se velmi dobře rýsovaly písčité čočky v barvě srovnatelné s podložím. Výplň objektu číslo I/2000 se těsně přimykala ke kamenitému podloží asfaltové komunikace. Případná sídlištní vrstva nebo výplň ústí objektu I/2000 tak byla odstraněna při výstavbě zmiňované silnice.

Vzhledem k neblahé skutečnosti, že objekt zasahoval pod stávající silnici, nebylo jej možno prozkoumat jako celek. Výzkum se omezil na pouhé začištění profilu a jeho dokumentaci. Pouze pro zjištění kulturní a event. chronologické příslušnosti byl odebrán blok o síle cca 30 cm. Díky tomuto vkopu se našly zlomky keramiky datovatelné do stupně HC a zařaditelné do kultury horákovské.

Pavel Šůtora, Masarykovo muzeum v Hodoníně

Resumé:

Moravský Písek (Bez. Hodonín), Nedakoničky Str. Hallstattzeit (Horákov-Kultur, HC). Siedlung. Rettungsgrabung.

OLOMOUC (k. ú. Nemilany, okr. Olomouc)

Intravillan obce. Doba halštatská (KLPP), latén. Sídliště. Záchranný výzkum.

Při záchranném archeologickém výzkumu prováděném v roce 2000 na stavbě plynovodu, narušil výkop dva objekty z období halštatu, kultury slezko-platénické. Jako intruze se keramika této kultury nalézala ale skoro ve všech mladších objektech a v kulturní vrstvě patří k nejpočetnějším. Zlomky laténské keramiky se objevily v kulturní vrstvě, ale výkop pro plynovod nenarušil žádné objekty z tohoto období.

Filip Šrámek, AC VM Olomouc

Resumé:

Olomouc (Kataster Nemilany, Bez. Olomouc), Intravillan der Gemeinde. Hallstattzeit (Kultur der Lausitzer Urnenfelder), Latènezeit. Siedlung. Rettungsgrabung.

OLOMOUC (k. ú. Nemilany, okr. Olomouc)

„Kapitulní“. Latén. Sídliště. Záchranný výzkum.

V říjnu 2000 bylo výkopem pro optický kabel narušeno laténské sídliště, nacházející se na pozvolném svahu nad inundací řeky Moravy na JZ okraji Nemilan. Identifikace lokality v mapě MZ 1:10000, list 24-22-24, v souřadnicích Z s.č.:J s.č. – 361 mm:174 mm, 363 mm:174,5 mm, 365 mm:174 mm.

Marek Kalábek, AC VM Olomouc

Resumé:

Olomouc (Kataster Nemilany, Bez. Olomouc), „Kapitulní“. Latènezeit. Siedlung. Rettungsgrabung.

OLOMOUC (k. ú. Neředín, okr. Olomouc)

„Mýlina“. Latén (LT A, D). Sídliště. Záchranný výzkum.

Záchranný archeologický výzkum na lokalitě Olomouc-Neředín v sezóně 2000 navázal na předchozí výzkumy z let 1998-99. Lokalita je sledována z důvodu výstavby rodinných domků, komunikací a inženýrských sítí. V roce 2000 byl prováděn archeologický dohled na 19 parcelách, na kterých bylo zkoumáno 170 objektů z celkové počtu 552. Jednalo se převážně o kúlové jamky, ohniště, pece, zásobní jámy a zemnice (srov. kap. Doba bronzová, Doba římská a stěhování národů).

LT A je zastoupen dvěma objekty: mělkým sídlištním objektem a zemnicí. Z období LT D byla objevena baterie 3 keramických pecí s předpecní jámou. Pece byly zahlobeny do stěn předpecní jámy. U jedné z pecí se lze domnívat, že byla postavena na místě starší destruované pece, na což poukazuje posunutí roštu mladší pece asi o 1 metr, neobvykle velká propálená plocha topeniště, relikv střešní příčky podírající rošt starší pece a zlomky roštu nacházené ve vrstvách stratigraficky starších než ostatní dvě pece. Ty měly rošt kompletní a nenesly známky soudobých reparací. Ve stratigraficky nejmladší peci se zachovala vsázka vypálených nádob rozbitých patrně pádem klenby. Keramika z této pece nám tak datuje zánik tohoto výrobního objektu.

Filip Šrámek, AC VM Olomouc

Resumé:

Olomouc (Kataster Neředín, Bez. Olomouc), „Mýlina“. Latènezeit (LT A, D). Siedlung. Rettungsgrabung.

OLOMOUC (k. ú. Slavonín, okr. Olomouc)

„U hvězdárny“. Doba halštatská (platěnická fáze), latén. Sídliště, pohřebiště. Záchraný výzkum.

V dubnu 2000 byla v rámci záchranného archeologického výzkumu na stavbě dálnice R35 prozkoumána polykulturní lokalita „U hvězdárny“ (popis lokality viz kap. Eneolit). Bylo zde zjištěno rozptýlené halštatské sídliště a zřejmě birituální pohřebiště z období starého laténu.

Do období halštatu (kultura platěnická) řadíme přibližně dvě desítky zásobních jam a hliníků. K tomuto horizontu snad náleží i nález druhotného kostrového pohřbu v neanatomické poloze uvnitř zásobní jámy.

Jedno z prozkoumaných pohřebiště můžeme datovat do starého laténu (LT B). Birituální nekropole byla identifikovaná díky čtyřem téměř v řadě umístěným čtvercovým příkopům orientovaným SZ-JV o velikosti stran 8-10x7,5-10 m. Uvnitř prostoru vymezeném jedním z čtvercových příkopů byl umístěn hrob (H4). Obdélná hrobová jáma s orientací SSZ-JJV s rozměry 2x0,85x0,45 m obsahovala skelet dítěte, z něhož byly dochovány pouze korunky mléčných zubů. Podle rozložení milodarů a zubů lze usuzovat, že orientace skeletu odpovídala orientaci hrobové jámy. Nálezy se vyskytovaly ve střední části jámy na předpokládaném těle jedince. Železná spona s velkou kuličkou na patce ležela po pravé straně zubů, železná přezka po levé straně „trupu“ a bronzové náramky či náožníky vedle sebe v místech předpokládaných rukou či nohou. Přepálené lidské kůstky nalezené na rozhraní ornice s podložím pocházejí nejspíše z dalších, dnes již zničených, původně mělce zapuštěných žárových hrobů. Ve vzdálenosti 40 m od čtverců byly v mělké oválné jamce nalezeny přepálené kůstky a několik atypických střípků (H3). Datace pohřebiště byla navíc potvrzena nálezem železného lučíku nejspíše münsingenské spony, pocházející ze zásypu staré cesty procházející v těsné blízkosti okolo pohřebiště.

Marek Kalábek, Arkadiusz Tajer, Petr Vitula
AC VM Olomouc

Resumé:

Olomouc (Kataster Slavonín, Bez. Olomouc), „U hvězdárny“. Hallstattzeit (Platěnické Phase), Latènezeit (LT B). Gräberfeld, Siedlung. Rettungsgrabung.

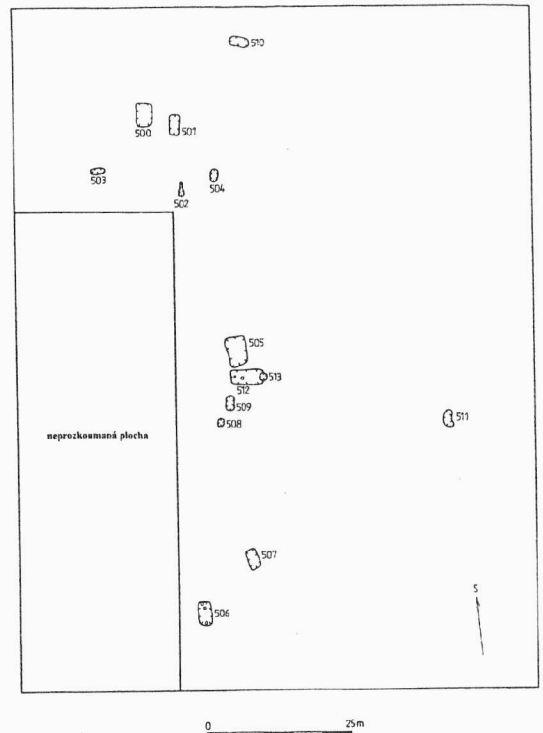
PROSTĚJOV (k. ú. Čechovice, okr. Prostějov)
„Úzké“. Latén, KLPP. Sídliště. Záchraný výzkum.

V měsících dubnu a květnu 2000 proběhl předstihový archeologický výzkum v poloze Úzké na katastru Čechovic, a sice v místě plánované výstavby 12 rodinných domků. Na skryté ploše (obr. 2) o rozloze přesahující 1ha bylo prozkoumáno celkem 14 objektů, z toho 8 laténských a 6 středohradištních. Intruze dokládá osídlení polohy i v eneolitu a v období lužických popelnicových polí. Z laténských objektů stojí za povšimnutí 3 chaty datované materiálem do stupně LT B2. Dochovaly se jejich zahloubené části obdélníkovitého půdorysu s kúlovými jamkami. Ze severní stěny jedné z chat (objekt K 512) vyběhal půlkruhovitý výklenek (apsida), ve kterém byla umístěna válcovitá jáma. Její dno zasahovalo až do šterkové říční terasy.

Miroslav Šmíd, ÚAPP Brno

Resumé:

Prostějov (Kataster Čechovice, Bez. Prostějov), „Úzké“. Kultur der Lausitzer Urnenfelder, Latènezeit, Mittlere Burgwallzeit. Siedlung. Rettungsgrabung.



Obr. 2. Prostějov, kat. Čechovice, „Úzké“. Celkový plán prozkoumané plochy. Gesamtplan der Grabungsfläche.

PŘEROV (okr. Přerov)

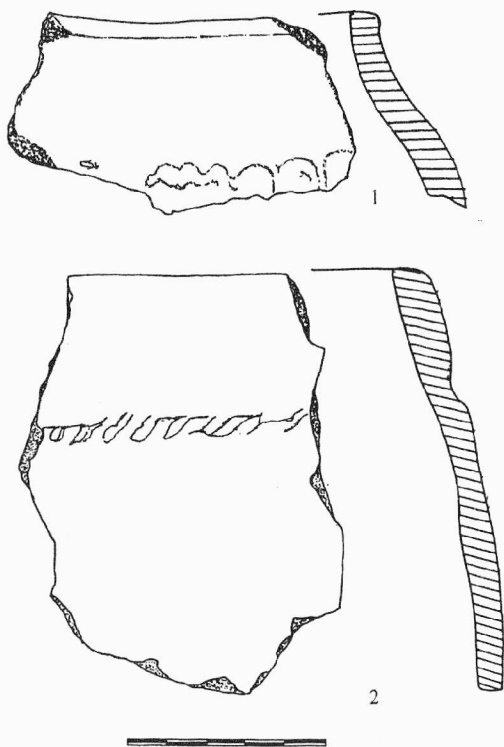
Horní náměstí čp. 26. Doba laténská. Kulturní vrstva. Záchraný výzkum.

V roce 2000 byla realizována další etapa záchranného výzkumu při rekonstrukci domu čp. 26 (parcela č. 330) na Horním náměstí v Přerově. Poloha naleziště je lokalizována na ZM 1:10000, l. č. 25-13-12, od Z s.č. 382 mm, od J s.č. 246 mm. Výzkum byl prováděn ve vstupní chodbě domu (sonda I) a v místnosti přízemí (sonda II). Z vrstev k. č. 104 a 105 v sondě I byly získány fragmenty laténské keramiky. Jedná se o zlomky tuhových situlovitých nádob se svisle rýhovaným povrchem.

Jiří Kohoutek, ÚAPP Brno

Resumé:

Přerov (Bez. Přerov), Horní Platz 26. Latènezeit. Kulturschicht. Rettungsgrabung.



Obr. 3. Přerov, nemocnice. Výběr keramiky. Keramikauswahl.

PŘEROV (okr. Přerov)

Nemocnice. Halštat. Sídliště. Záchraný výzkum. Uložení: Muzeum J. A. Komenského, Přerov.

Základová vana budoucího pavilonu péče pro matku a dítě v přerovské nemocnici porušila dva objekty ze starší doby železné – halštatské. Plocha budoucího pavilonu byla vytěžena do hloubky tří metrů. Nejspodnější vrstva byla tvořena štěrpkopískovými sedimenty řeky Bečvy, na ní nase-

dala mladší vrstva tvořená opět říčními šterky prostoupená vápnitým sintrem. Nad těmito vrstvami se nacházela vrstva spraše žluté barvy, do které byly zahlobbeny dva objekty tmavého zabarvení, obsahující kousky mazanice, uhlíků a několik střepů (obr. 3), které datují objekty do pozdně halštatského období. Jedná se tak o ojedinělý nález v rámci města Přerova, protože s nálezy ze starší doby železné se na samotném území města téměř nesetkáváme.

Výše uvedený nález z května 2000 tedy navazuje na objevy z června roku 1999, kdy byl v přerovské nemocnici na místě dnes stojící budovy okresního hygienika porušen sídlištní objekt z pozdní doby halštatské, který byl prvním nálezem svého druhu na území města Přerova.

Zdeněk Schenk, FF MU Brno

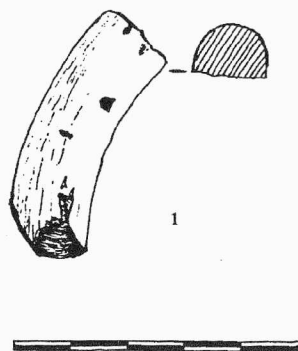
Resumé:

Přerov (Bez. Přerov), Krankenhaus. Halstattzeit. Siedlung. Rettungsgrabung.

PŘEROV (k. ú. Předmostí, okr. Přerov)

„Díly“. Latén. Ojedinělý nález. Povrchový průzkum. Uložení: Autor.

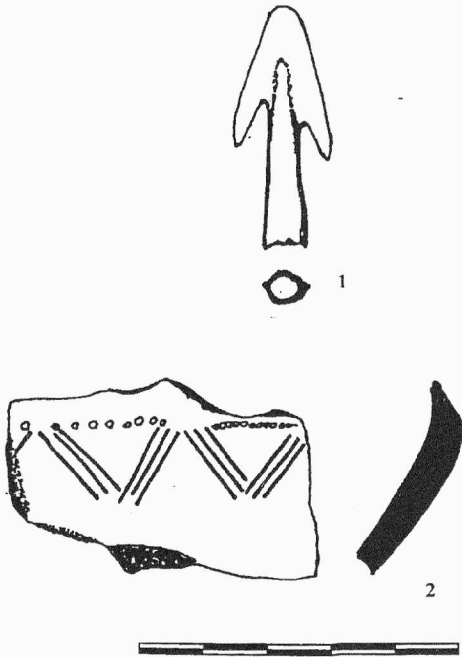
Při povrchovém průzkumu byl dne 12. 11. 2000 v trati „Díly“ nalezen fragment švartnového náramku. Fragment náramku o zachovalé délce 4,5 cm a průměru 1,3 cm byl nalezen na hraně říční terasy spolu s laténským střepem (obr. 4:1, 2). Povrch náramku je opotřebovaný.



Obr. 4. Přerov, k. ú. Předmostí, „Díly“. Výběr materiálu. Materialauswahl.

„Malé Předmostí“. Doba halštatská. Sídliště. Povrchový průzkum. Uložení: Autor.

Dne 29. 10. 2000 bylo na ploše slezsko-platěnického sídliště, sledovaného již od roku 1993, nalezen zdobený střep z výdutě nádoby a bronzový hrot šipky s křídélky a tulejí (obr. 5:1, 2). Délka šipky je 31 mm. Povrch je pokryt ušlechtilou patinou. Šipka je ojedinělým nálezem z této polohy. Nález byl učiněn v místech rozrušeného objektu, kde se kumulovala mazanice a střepová keramika.



Obr. 5. Přerov, k. ú. Předmostí, „Malé Předmostí“. Výběr materiálu. Materialauswahl.

Zdeněk Schenk, FF MU Brno

Resumé:

Přerov (Kataster Předmostí, Bez. Přerov), „Díly“. Latènezeit. Einzelfund. Terrainbegehung.

Přerov (Kataster Předmostí, Bez. Přerov), „Malé Předmostí“. Hallstattzeit. Siedlung. Terrainbegehung.

PŘEROV (k. ú. Újezdec, okr. Přerov)

„Zadní potoky“. Latén. Sídliště. Povrchový průzkum. Uložení: Autor.

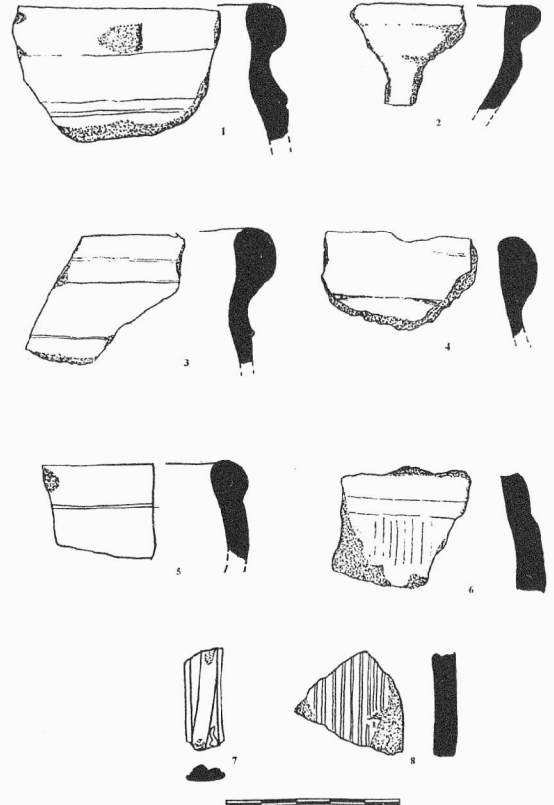
Povrchovým průzkumem v polní trati „Zadní Potoky“ došlo na jaře roku 2000 k objevení zcela nového sídliště z doby laténské. Bylo nalezeno velké množství střepové keramiky (obr. 6:1-6, 8), která je typická pro stupně LT B-LT C. Zajímavým nálezem z nové laténské lokality je zlomek skleněného náramku tmavě modrého zabarvení (obr. 6:7). Sídliště je umístěno na mírně terénní

vlně mezi dvěma bezejmennými potůčky. Nová lokalita doplňuje neucelený obraz laténského osídlení v přerovském regionu.

Zdeněk Schenk, FF MU Brno

Resumé:

Přerov (Kataster Újezdec, Bez. Přerov), „Zadní potoky“. Latènezeit. Siedlung. Terrainbegehung.



Obr. 6. Přerov, k. ú. Újezdec. Výběr materiálu. Materialauswahl.

PŘESKAČE (okr. Znojmo)

Bezejmenná trať. Doba halštatská, horákovská kultura. Sídliště. Záchraný výzkum.

Při výstavbě VTL přivaděče plynu z Přeskače do Medlic došlo k porušení řady pravěkých objektů. Ty se nacházejí na levobřežní terase Přeskačského potoka. Terasa má mírný jihozápadní sklon a její nejvyšší bod v tomto prostoru se nachází na rozhraní tratí Malé padělky a Bartušek, s nadmořskou výškou 360 m nad mořem. Podloží je zde tvořeno degenerovanou spraší se světlým žlutým až okrovým šterkopískem. Ornice je tvořena tmavě hnědou, prachovou hlínou.

Výkop narušil celkem 5 zahloubených objektů, z nichž 4 je však možné pouze rámcově zařadit do pravěku. Pouze jeden poskytl datovatelný materiál. Jednalo se o jámu 500, která se dá inter-

pretovat jako polozemnice. Objekt měl na profilu délku 4,8 m, šikmé přímé stěny a rovné dno. Z jeho zásypu pochází početný soubor keramiky a dalších nálezů, které nám umožňují jeho zařazení do horákovské kultury.

Zdeněk Čížmář, ÚAPP Brno

Resumé:

Přeskače (Bez. Znojmo). Hallstattzeit. Horákov-Kultur. Siedlung. Rettungsgrabung.

PTENÍ (okr. Prostějov)

„Tabule“. KLPP, latén. Sídliště, pohřebiště (?). Záchraný výzkum.

Při budování vodovodního řadu „D“ mezi Ptením a Pteňským Dvorkem byla v poloze Tabule zachycena koncentrace objektů kultury platěnické. Poloha se nachází západně silnice spojující obě vesnice a je omezena od jihu a severu polními cestami vedoucími k zalesněnému chlumu. Objekty byly umístěny na nevýrazné terénní vlně uprostřed vymezené plochy, asi 20 m Z silnice. V trase vodovodu byly zachyceny i stopy laténského osídlení, které byly nejvýraznější vlevo od silnice, 50-70 m od podkopy pod silnicí před Pteňským Dvorkem. V poloze Tabule byly prokopány i 2 úzké obdélníkové objekty (délka 2,5, šířka u dna 0,4 m, hloubka 1,3 a 1 m od úrovně podloží), orientované v prvním případě delší osou ve směru SZ-JV, v případě druhém ve směru Z-V. V objektech, které svým charakterem připomínají hrobové jámy, však nebyly nalezeny ani sebemenší stopy pohřbů. Zásyp jedné jámy obsahoval zvířecí kosti (H1), u dna druhé jámy byly v ploše zachyceny stopy zuhelnatělého dřeva.

Miroslav Šmíd, ÚAPP Brno

Resumé:

Ptení (Bez. Prostějov), „Tabule“. Kultur der Lausitzer Urnenfelder, Latènezeit, Mittelalter. Siedlung, Gräberfeld (?). Rettungsgrabung.

ŠTĚPÁNOV (k. ú. Moravská Huzová, okr. Olomouc)

„Díly u Říčí“. Doba halštatská. Sídliště. Záchraný výzkum.

Ve dnech 1.-8. 11. 2000 byl proveden záchraný archeologický výzkum na akci „Vodovod Liboš – Krnov“. Na profilech výkopu pro vodovodní potrubí, o délce cca 380 m, bylo nalezeno, zdokumentováno a ovzorkováno 10 archeologických objektů.

Většinou se jednalo o sídlištní objekty. V jednom případě se podařilo najít jen částečně poškozenou hrnčířskou pec. Na základě získaného

keramického materiálu byly objekty zařazeny do období halštatu.

Arkadiusz Tajer, AC VM Olomouc

Resumé:

Štěpánov (Kataster Moravská Huzová, Bez. Olomouc), „Díly u Říčí“. Hallstattzeit. Siedlung. Rettungsgrabung.

TELNICE (okr. Brno-venkov)

„Úzké – Za mlýnem“. Doba halštatská a laténská. Sídliště. Záchraný výzkum.

Na trase Vírského oblastního vodovodu v polních tratích Úzké – Za mlýnem (ZM ČR 1:10000 list 24-43-11, v ose mezi body Z s.č., J s.č. ([280, 73], [300, 49]) mm) bylo v rámci záchraného archeologického výzkumu prozkoumáno celkem 12 objektů. Halštatskému období náležel fragment základového žlabu domu nebo hrazení z něhož pochází fragment leštěné mísy se zataženým okrajem. Z okolních hromad nakupených kolem výkopové rýhy byla vyzvednuta menší kolekce keramiky z doby laténské.

Petr Kos, ÚAPP Brno

Resumé:

Telnice (Bez. Brno-venkov), „Úzké – Za mlýnem“. Hallstattzeit, Latènezeit. Siedlung. Rettungsgrabung.

TVAROŽNÁ (okr. Brno-venkov)

„Pod kopci“. Doba halštatská (HK). Sídliště. Záchraný výzkum.

Výkopovou rýhou DOK v poloze ZM ČSSR 1:10000, list 24-43-02, 323 mm od Z s.č., 261 mm od J s.č.; 210 mm od Z s.č., 304 mm od J s.č. bylo zachyceno několik archeologických objektů (viz též kap. Neolit, Doba bronzová, Doba římská a stěhování národů, Středověk a novověk). Dva prozkoumané objekty náležely době halštatské (horákovské kultuře). 7 objektů bylo možné podle charakteru zásypu, ale pro absenci nálezového materiálu, interpretovat pouze jako pravěké. V několika případech se jednalo o klasické zásobní jámy kónického tvaru, což by mohlo indikovat příslušnost k halštatskému nebo mladořímskému osídlení.

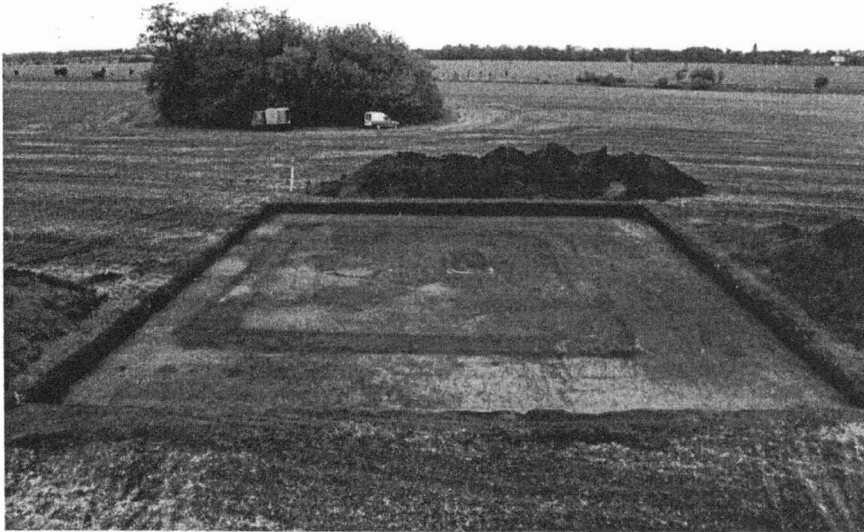
Petr Kos, ÚAPP Brno

Literatura:

Kos, P. 2000: Tvarožná 2000, Pod kopci, NZ ÚAPP Brno, č.j. 310/00.

Resumé:

Tvarožná (Bez. Brno-venkov), „Pod kopci“. Hallstattzeit, Horákov-Kultur. Siedlung. Rettungsgrabung.



Obr. 1. Žatčany, okr. Brno-venkov. Pohled na čtvercový příkop s hrobem po odkrytí a začišťení plochy (nahore) a po vybrání (dole).

VSISKO (okr. Olomouc)

„Nádvoří“. Latén. Sídliště. Záchraný výzkum.

V listopadu 2000 narušil výkop pro optický kabel 2 laténské jámy na poli jižně od plotu ZD. Identifikace lokality v mapě MZ 1:10000, list 24-22-25, v souřadnicích Z s.č.:J s.č. – 370 mm:129 mm, 371 mm:130 mm.

Marek Kalábek, AC VM Olomouc

Resumé:

Vsisko (Bez. Olomouc), „Nádvoří“. Latènezeit. Siedlung. Rettungsgrabung.

ŽATČANY (okr. Brno-venkov)

1 km SZ od středu obce. Doba laténská. Sídliště, pohřebiště. Zjišťovací výzkum.

Na základě letecké prospekce M. Báčka z roku 1992 byla odkryta plocha o rozměrech 20x21 m, na níž byl zjištěn čtvercový příkop o rozměrech asi 15x15 metrů. Uprostřed něho se nacházela nepravidelná jáma o velikosti asi 2,5x3 metrů se sídlištním materiálem stupně LT-B2/C1 a obdélníková hrobová jáma o délce 3,5, šířce 2 a hloubce 1,2 metrů, orientovaná ve směru Z-V. V hrobě byl uložen v natažené poloze pohřeb muže

s hlavou na východě, s železným mečem po pravé straně, železným kroužkem u pasu, zlomkem železného okrajového kování štítu a bronzovou sponou pod bradou, kterou lze datovat na počátek stupně LT-B1. V zásypu příkopu hrotitého průřezu byla zjištěna časně laténská keramika stupně LT-A, včetně zlomku tyglíku, pocházející patrně z okolních starších sídlištních objektů.

Miloš Čížmář, ÚAPP Brno

Resumé:

Žatčany (Bez. Brno-venkov), 1 km NW der Gemeinde. Latènezeit. Siedlung, Grab. Vorläufige Sondage.

PD 4423a

H2. 2000. (2001).