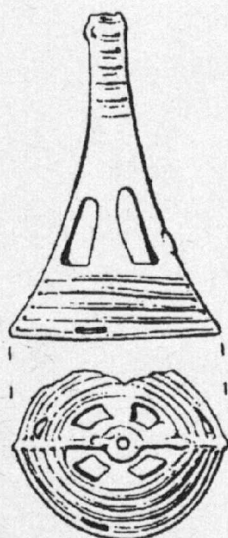


ARCHEOLOGICKÝ ÚSTAV AKADEMIE VĚD ČESKÉ REPUBLIKY V BRNĚ

# PŘEHLED VÝZKUMŮ 1990

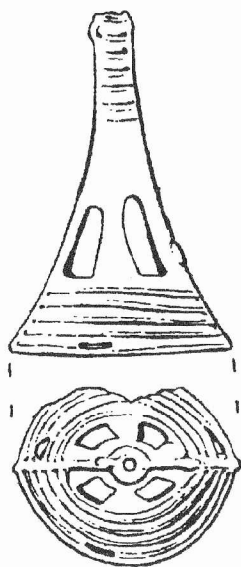


BRNO 1993

V 277,50

ARCHEOLOGICKÝ ÚSTAV AKADEMIE VĚD ČESKÉ REPUBLIKY V BRNĚ

# PŘEHLED VÝZKUMŮ 1990



BRNO 1993

# OBSAH

## 1. Články a krátké studie

- KAZDOVÁ, E. - KOŠTUŘÍK, P.: Erforschung der neolithischen Lokalität bei Těšetice-Kyjovice in den Jahren 1986-1990 ..... 11
- ŠEBELA, L.: Hrobový nález sekeromlatu protoúnětické kultury z Velkých Bílovic. - Eine Hammeraxt als Grabfund der Proto-Únětice-Kultur in Velké Bílovice (Mähren) ..... 31
- DROBERJAR, E.: Germánský sídlištní objekt s římskou emailovanou sponou typu Exner I 39 z Horních Věstonic. - Germanisches Siedlungsobjekt mit römischer Emailfibel Typ Exner I 39 aus Horní Věstonice ..... 39
- HIMMELOVÁ, Z.: Nález nákončí v anglokarolinském zvěrném stylu z Brna-Líšně. - Fund eines Riemendes im angelkarolinischen Tierstil aus Brno-Líšeň (Bez. Brno-město) ..... 55

## 2. Zprávy o výzkumech a nálezech za rok 1990

### 2.1. Paleolit a mezolit

- SVOBODA, J.: Erforschung der paläolithischen Station Dolní Věstonice I (Bez. Břeclav) ..... 67
- ŠKRDLA, P. - PLCH, M.: Nová mladopaleolitická kolekce z lokality Mohelno (okr. Třebíč). - Eine neue paläolithische Kollektion von der Lokalität Mohelno (Bez. Třebíč) ..... 67

### 2.2. Neolit a eneolit

- BRACHIL, Z.: Terrainuntersuchungen der neolithischen Siedlung im Kataster von Police (Bez. Šumperk) ..... 71
- ŠMÍD, M.: Abschlußetappe der Feststellungsgrabung auf dem äneolithischen Burgwall Rmíz bei Laškov im Kataster der Gemeinde Náměšť na Hané (Bez. Olomouc) ..... 71
- ŠMÍD, M. - PRUDKÁ, A.: Záchranný archeologický výzkum na eneolitickém mohylovém pohřebišti v trati Frolinková u Alojzova (okr. Prostějov). - Archäologische Rettungsgrabung auf dem äneolithischen Hügelgräberfeld in der Flur Frolinková bei Alojzov (Bez. Prostějov) ..... 72
- PAVELČÍK, J.: Die Vierundzwanzigste Erforschungsetappe auf der Höhenniederlassung in Hlinsko bei Lipník nad Bečvou (Bez. Přerov) ..... 73
- GEISLER, M.: Ein Grab der Glockenbecherkultur aus Modřice (Bez. Brno-venkov) ..... 73
- VITULA, P. - DVOŘÁK, P.: Rettungsgrabung von Gräbern der Glockenbecherkultur in Ždánice (Bez. Hodonín) ..... 74

### 2.3. Doba bronzová

- SALAŠ, M.: Únětické sídlištní nálezy z Měnína (okr. Brno-venkov). - Siedlungsfunde der Úněticer Kultur in Měnín (Bez. Brno-venkov) ..... 75
- PEŠKA, J. - KLANICOVÁ, E.: Třetí výzkumná sezóna v Sedleci (okr. Břeclav). - Dritte Grabungssaison in Sedlec (Bez. Břeclav) ..... 75

SALAŠ, M.: Osmá výzkumná sezóna na Cézavách u Blučiny (okr. Brno-venkov). - Achte Grabungssaison auf Cezavy bei Blučina (Bez. Brno-venkov) .....	75
STUHLÍK, S.: Patnáctá sezóna na výzkumu v Boroticích (okr. Znojmo). - Fünfzehnte Grabungssaison in Borotice (Bez. Znojmo) .....	77
KOLBINGER, D.: Starolužický hrob ze Záhlinic (okr. Kroměříž). - Ein altlausitzer Grab aus Záhlinice (Bez. Kroměříž) .....	78
NEKVASIL, J.: Poznámka k hrobu ze Záhlinic (okr. Kroměříž). - Anmerkung zum Grab aus Záhlinice (Bez. Kroměříž) .....	79
BRACHTL, Z.: Terénní průzkum sídliště v katastru Dubicka (okr. Šumperk). - Terrainerforschung einer Siedlung im Kataster von Dubicko (Bez. Šumperk) .....	79
SKOPAL, R.: Depot bronzové suroviny z mladší doby bronzové v Polešovicích (okr. Uherské Hradiště). - Ein Depot mit Bronze-Rohstoff aus der jüngeren Bronzezeit in Polešovice (Bez. Uherské Hradiště) .....	80
<b>2.4. Doba halštatská a laténská</b>	
BÁLEK, M. - ČIŽMÁŘ, M.: Laténské sídliště u Vracova (okr. Hodonín). - Latènezeitliche Siedlung bei Vracov (Bez. Hodonín) .....	81
ČIŽMÁŘ, M.: Beendigung der Erforschung des Burgwalles "Černov" (Gemeinde Ježkovice, Bez. Vyškov) .....	81
ČIŽMÁŘ, M.: Nálezy púchovské keramiky z Kopřivnice (okr. Nový Jičín). - Púchover Keramikfunde aus Kopřivnice (Bez. Nový Jičín) .....	82
ČIŽMÁŘ, M. - HORÁLKOVÁ, P.: Erforschung des keltischen Oppidums Staré Hradisko im Jahre 1990 (Gemeinde Malé Hradisko, Bez. Prostějov) .....	82
ČIŽMÁŘOVÁ, J.: Výzkum laténskeho sídliště ve Ptení (okr. Prostějov). - Erforschung der latènezeitlichen Siedlung in Ptení (Bez. Prostějov) .....	83
HORÁLKOVÁ, P.: Erforschung latènezeitlicher Siedlungen bei Vyškov (Bez. Vyškov) .....	83
ŠMÍD, M.: Latènezeitliche Objekte aus Ohrozim (Bez. Prostějov) .....	84
<b>2.5. Doba římská a stěhování národů</b>	
GEISLER, M. - ŠEDO, O.: Druhá sezóna záchranného výzkumu na trase dálnice v poloze Žleby u Vyškova (okr. Vyškov). - Die zweite Saison der Rettungsgrabung auf der Autobahntrasse in der Lage Žleby bei Vyškov (Bez. Vyškov) .....	85
<b>2.6. Raný středověk</b>	
DOSTÁL, B. - VIGNATIOVÁ, J.: Břeclav-Pohansko 1990 (okr. Břeclav). - Břeclav-Pohansko 1990 (Bez. Břeclav) .....	87
KLÍMA, B.: Výzkum na Hradišti Sv. Hypolita v roce 1990 (okr. Znojmo). - Die Grabung auf dem Burgwall des Hl. Hippolyt im J. 1990 (Bez. Znojmo) .....	90
RAKOVSKÝ, I. - ŠMÍD, M.: Slovanská chata z Velatic (okr. Brno-venkov). - Slawische Hütte aus Velatice (Bez. Brno-venkov) .....	92

SNÁŠIL, R.: Středohradištní nádoby z neznámé lokality (okr. Uherské Hradiště). - Mittelburgwallzeitliche Gefäße von einer unbekanntem Lokalität (Bez. Uherské Hradiště) .....	93
KOHOUBEK, J.: Výzkum v Přerově - Horním náměstí v roce 1990 (okr. Přerov). - Untersuchungen in Přerov - Horní náměstí (Oberring) im J. 1990 (Bez. Přerov) .....	94
UNGER, J. - PEŠKA, J. - KLANICOVÁ, E.: Mladohradištní opevnění v Drnholci (okr. Břeclav). - Jungburgwallzeitliche Befestigung in Drnholec (Bez. Břeclav) .....	95

## 2.7. Vrcholný středověk až novověk

BRACHTL, Z. - GRONYCHOVÁ, M.: Druhá sezóna výzkumu drobného středověkého opevnění v Javorníku-Vsi (okr. Šumperk). - Zweite Grabungssaison einer kleinen mittelalterlichen Befestigung in Javorník-Ves (Bez. Šumperk) .....	96
DOLEŽEL, J.: Dohled při stavebních pracích v areálu kláštera Porta Coeli v Předklášteří u Tišnova (okr. Brno-venkov). - Aufsicht bei Bauarbeiten im Areal des Klosters Porta Coeli in Předklášteří bei Tišnov (Bez. Brno-venkov) .....	96
DOLEŽEL, J.: Dvě akce ve středověkém jádru města Vyškova (okr. Vyškov). - Zwei Einsätze im mittelalterlichen Stadtkern von Vyškov (Bez. Vyškov) .....	97
HIMMELOVÁ, Z. - PROCHÁZKA, R.: Záchranné výzkumy v Brně v roce 1990 (okr. Brno-město). - Rettungsgrabungen in Brno im J. 1990 (Bez. Brno-město) .....	100
MĚCHUROVÁ, Z.: Záchranný archeologický výzkum na Kapucínském nám. 5 a 8 v Brně (okr. Brno-město). - Archäologische Rettungsgrabung auf dem Kapuzinerplatz (Kapucínské nám.) 5 und 8 in Brno (Bez. Brno-město) .....	102
NOGA, K.: Zpráva o archeologických sběrech v roce 1990 na katastru obce Luleč (okr. Vyškov). - Bericht über archäologische Sammelfunde im J. 1990 am Kataster der Gemeinde Luleč (Bez. Vyškov) .....	104
PLAČEK, M.: Povrchový průzkum reliéfních zbytků několika opevněných sídel v Boskovické brázdě. - Oberflächenuntersuchung von Relieffüberresten einiger befestigten Sitze im Boskovicer Graben .....	105
PLAČEK, M.: Povrchový průzkum zbytků některých opevněných sídel ve Ždánickém lese. - Oberflächenuntersuchung der Reste von einigen befestigten Sitzen im Ždánický les (Steinitzer Wald) .....	108
VITULA, P.: Záchranný výzkum středověkého hrobu v Hustopečích (okr. Břeclav). - Rettungsgrabung eines mittelalterlichen Grabes in Hustopeče (Bez. Břeclav) .....	110

## 2.8. Různé

BÁLEK, M. - ČIŽMÁŘ, M. - ŠEDO, O.: Zjišťovací výzkum u Kovalovic (okr. Brno-venkov). - Feststellungsgrabung bei Kovalovice (Bez. Brno-venkov) .....	111
BRACHTL, Z.: Terénní průzkum u Vávrovic (okr. Opava). - Terrainuntersuchung bei Vávrovic (Bez. Opava) .....	112
BRACHTL, Z.: Povrchový průzkum v katastru Neplachovic (o. Holasovice, okr. Opava). - Oberflächenuntersuchung im Kataster von Neplachovice (Gem. Holasovice, Bez. Opava) .....	112

BRACHTL, Z.: Terénní průzkum na katastru Kostelního kopce v Opavě-Jaktaři (okr. Opava). - Terrainuntersuchung im Kataster von Kostelní kopec in Opava-Jaktař (Bez. Opava) .....	112
BRACHTL, Z.: Povrchové sběry v katastru Slezských Pavlovic (okr. Bruntál). - Oberflächensammlungen im Kataster von Slezské Pavlovice (Bez. Bruntál) .....	113
DOLEŽEL, J.: Záchranný výzkum na pravěké sídlištní ploše u Drnovic (okr. Vyškov). - Rettungsgrabung auf der prähistorischen Siedlungsfläche bei Drnovice (Bez. Vyškov) .....	113
KLANICOVÁ, E. - PEŠKA, J.: Záchranný výzkum v Lednici (okr. Břeclav). - Rettungsgrabung in Lednice (Bez. Břeclav) .....	114
KOLBINGER, D.: Nové nálezy u bývalé cihelny v Hulíně (okr. Kroměříž). - Neue Funde bei der ehemaligen Ziegelei in Hulín (Bez. Kroměříž) .....	114
KOVÁRNÍK, J.: Další archeologické nálezy ze Znojemska a Třebíčska. - Weitere archäologische Funde im Raume von Znojmo und Třebíč .....	115
LANGOVÁ, J.: Záchranný výzkum v Tlumačově v r. 1990 (okr. Zlín). - Rettungsgrabung in Tlumačov (Bez. Zlín) .....	126
PAVELČÍK, J.: Terénní průzkum v Opavě-Kateřinkách (okr. Opava). - Terrainuntersuchungen in Opava-Kateřinky (Bez. Opava) .....	127
PEŠKA, J.: První výzkumná sezóna na opevněném sídlišti v Šitbořicích (okr. Břeclav). - Die erste Grabungssaison auf der befestigten Höhensiedlung in Šitbořice (Bez. Břeclav) .....	127
PEŠKA, J.: Letecká prospekce Regionálního muzea v Mikulově na jižní Moravě v roce 1990 (okr. Břeclav, Hodonín). - Luftprospektion des Regionalmuseums Mikulov in Südmähren im J. 1990 (Bez. Břeclav, Hodonín) .....	128
PROCHÁZKA, R. - VITULA, P.: Povrchový průzkum v Brně-Komíně (okr. Brno-město). - Terrainbegehungen in Brno-Komín (Bez. Brno-město) .....	130
RAKOVSKÝ, I. - STUHLÍKOVÁ, J.: Pokračování zjišťovacího výzkumu v Záhlinicích (okr. Kroměříž). - Fortsetzung der Feststellungsgrabung in Záhlnice (Bez. Kroměříž) .....	131
RUMIANOVÁ, A. - ŠEDO, O.: Sídlištní objekt z doby římské s pohozenou lidskou kostrou a nálezy kultury s lineární keramikou v Herolticích (obec Hoštice-Heroltice, okr. Vyškov). - Siedlungsobjekt aus der römischen Kaiserzeit mit hineingeworfem menschlichem Skelett und Funde der Kultur mit Linearkeramik in Heroltice (Gemeinde Hoštice-Heroltice, Bez. Vyškov) .....	131
SALAŠ, M.: Nové pravěké sídlištní nálezy z Blučiny (okr. Brno-venkov). - Neue prähistorische Siedlungsfunde aus Blučina (Bez. Brno-venkov) .....	132
ŠTROF, A.: Rettungsgrabung bei Býkovice (Bez. Blansko) .....	133
ŠTROF, A.: Die Erforschung von Hradisko (Burgwall) bei Svitávka im J. 1990 (Bez. Blansko) .....	133
VITULA, P.: Rettungsgrabung in Sobůlky (Bez. Hodonín) .....	134

VITULA, P. - KLANICOVÁ, E. - PEŠKA, J.: Nové pravěké a slovanské nálezy na katastru Bulhar (okr. Břeclav). - Neue prähistorische und slawische Funde am Kataster der Gemeinde Bulhary (Bez. Břeclav) .....	134
--	-----

### 3. Varia

OPRAVIL, E.: Zuhelnatělé rostlinné zbytky ze slovanské zásobnice v Poštorné (okr. Břeclav). - Verkohlte pflanzliche Überreste aus einer slawischen Vorratsgrube in Poštorná (Bez. Břeclav).....	139
KLÍMA, B. jr.: Ukončení výzkumů na znojenském hradě (okr. Znojmo). - Abschluß der Terrainerforschungen auf der Burg in Znojmo .....	140
PAVELČÍK, J.: Pracovní skupina pro neolit a eneolit Moravy ČSSA při ČSAV .....	142
PAVELČÍK, J.: IX. setkání členů SM-pobočky ČSSA při ČSAV .....	142

### Výzkumy a záchranné akce na Moravě v roce 1990

a) Rejstřík lokalit .....	143
b) Rejstřík kultur .....	147

## **2. ZPRÁVY O VÝZKUMECH A NÁLEZECH ZA ROK 1990**



## 2.7. VRCHOLNÝ STŘEDOVĚK AŽ NOVOVĚK

### DRUHÁ SEZÓNA VÝZKUMU DROBNÉHO STŘEDOVĚKÉHO OPEVNĚNÍ V JAVORNÍKU-VSI (okr. Šumperk)

Zdeněk Brachtl, OVM Šumperk - pracoviště Jeseník

Marie Gronychová, OVM Šumperk

(Tab. 35:1)

Zjišťovací výzkum volně navázal na drobné práce uskutečněné ve 30. letech našeho století a na geofyzikální měření, které bylo provedeno roku 1984. Výkopové práce byly zahájeny již r. 1989 položením dvou sond v místech bývalého příkopu. Letošní sezóna byla započata na začátku července a ukončena pořízením dokumentace v polovině listopadu. Krátkodobě byly práce zajištěny studentskou letní brigádní výpomocí.

Hlavní práce se soustředily na dokončení hlavní sondy, která přešla celou lokalitu. Byla otevřena sonda I C-D/90 o rozměrech 18x1,5 m, takže celková délka hlavní sondy činí 28 metrů. Na ni byla vedena kolmo sonda II B-C/90. Pod svrchní šterkopísčitou vrstvou se nacházela požárová vrstva s četnými uhlíky a zlomky středověké keramiky. Pod kulturní vrstvou byla zjištěna opět šterkopísčitá náplava, proložená místy mezivrstvičkou jemného písku. Mikrosondy v úseku I C byly vedeny až do hloubky 260 cm od povrchu stávajícího terénu. Další ověřovací práce musely být ukončeny pro spodní vodu.

K nejvýznamnějším nálezům patří objev dvou zlomků den s hrnčírskými značkami, drobný bronzový terčík a početnější zastoupení zlomků červeně malované hrčiny. Keramické zlomky s příměsí grafitu se podařilo získat jen nepatrně.

Z kulturní vrstvy bylo odebráno několik vzorků zeminy k dalšímu rozboru. Vzorky spolu s uhlíky byly předány do paleobotanického oddělení AÚ Brno - expozitura v Opavě k odbornému zpracování. Výzkumem se podařilo za dva roky získat kolem 2 000 nálezů.

**Zweite Grabunssaison einer kleinen mittelalterlichen Befestigung in Javorník-Ves (Bez. Šumperk).** Die Feststellungsgrabung im Jahre 1990 auf der Festungsstätte bei der Kirche des Hl. Kreuzes knüpfte an die Grabung aus dem J. 1989 an. Es wurde der Hauptsuchgraben durch die Lokalität in einer Gesamtlänge von 28 m und einer Breite von 1,5 m beendet; senkrecht zu diesem führten wir einen weiteren Suchgraben. Unter der schotterandigen Oberschicht lag die Brandkulturschicht mit Holzkohlepartikeln und Bruchstücken mittelalterlicher Keramik, darunter dann eine weitere schotterandige Anschwemmung. Zu den bedeutendsten Funden gehören 2 Bodenbruchstücke mit Töpferzeichen, eine bronzene Scheibe und zahlreiche Fragmente rot bemalter Tonware. Insgesamt hat man im Laufe von 2 Saisonen an 2 000 Funde gewonnen.

### DOHLED PŘI STAVEBNÍCH PRACÍCH V AREÁLU KLÁŠTERA PORTA COELI V PŘEDKLÁŠTEŘÍ U TIŠNOVA (okr. Brno-venkov)

Jiří Doležel, Okresní muzeum Brno-venkov, Tišnov

1. Hospodářský dvůr v jižním předpolí kláštera - dohled na budování tzv. "integrovaného centra občanské vybavenosti", široce diskutované stavby porušující JV okrajovou část klášterního areálu (srov. CHUDÁREK 1991), se po vyhloubení stavební jámy na místě barokního klášterního hospodářského dvora, obvodové zdi kláštera a klášterní zahrady v říjnu r. 1990 musel omezit už jen na ohledání stěn stavební jámy a na sledování dalších, objemově už daleko méně rozsáhlých

stavebních zásahů do terénu. V blízkosti místa, kde již 28. října 1990 vyzvedl a do muzea odevzdal V. Růžička do mladšího objektu vtroušený keramický materiál 13. a 14. století (6 zlomků a 2 fragmenty mladších dlaždic), se podařilo 11. března 1991 zaznamenat menší zahloubený objekt, kotlovitou jámu s vypálenou mazanicí při dně, obsahující keramiku (8 ks ze spodních částí nádob) ze starších úseků 14. století (oba objekty lokalizovány do okolí bodu na St. mapě 1:5 000 odvozené, listu Tišnov 4-0 z r. 1988 vzdáleného 49 mm od J a 260 mm od Z okraj. sekč. čáry, na mírném, na V orientovaném svahu 262 - 263 m n. m.). Později (12. června 1991) byla ještě archeologicky ověřena datace stavbou porušené jižní ohradní zdi kláštera, budované podle údajů písemných pramenů r. 1662 (KONEČNÝ 1988, 6), a to při jejím styku s budovou první brány na JV (na téže mapě Tišnov 4-0 52 mm od J a 265,5 mm od Z okraj. sekč. čáry). O 10 cm oboustranně rozšířený základ zdi 3,3 m vysoké a 1,1 m silné byl skutečně zahlouben do vrstev s keramikou 16. a 17. století (vedle skleněného zlomku evidováno 8 keramických fragmentů).

2. Proboštství - v březnu 1991 byla členy ZO ČSS č. 6-07 Tišnovský kras čištěna středověká studna, přisazená původně k J lici obvodové gotické hradby kláštera a až druhotně pojatá do interiéru renesanční budovy proboštství (KONEČNÝ 1988, 43, 81, obr. 85-88). Byl vytěžen asi 150 cm mocný recentní zásyp, neobsahující žádné starší nálezy, konstatován byl částečný posun a sesuv kónicky se zužujícího věnce studny z lomového kamene až ke dnu rozměrů 0,7x0,5 m (původně asi 1,1x1,0 m), v úrovni 6,7 m pod úroveň dnešní podlahy; přítok vody zaznamenán asi 60 cm nade dnem.

#### Literatura

CHUDÁREK, Z. 1991: Brána nebeská. Nedělní Lidové noviny. 1. VI. 1991, 10.

KONEČNÝ, L. 1988: Klášter Porta Coeli v Předklášteří u Tišnova - proboštství (sic.).

Podpovrchový stavebně-historický průzkum. SÚRPMO Praha - středisko Brno.

**Aufsicht bei Bauarbeiten im Areal des Klosters Porta Coeli in Předklášteří bei Tišnov (Bez. Brno-venkov).** Aufmerksamkeit wurde vor allem dem südlichen Klostervorfeld gewidmet, wo der Aufbau eines neuen Restaurations- und Geschäftsmehrzweckbaues ernstlich die wirtschaftlichen Klosterräume zerstörte - eingerissen wurde hier ein Teil des barocken Wirtschaftshofes, die Umfassungsmauer des Klosters und ein Teil des alten Klostergartens wüstete hier. Nach dem unangekündigten Aushub einer Baugrube im Herbst 1990 konnten nun schon in ihren Wänden im J. 1990 und 1991 nur zwei eingetieftete Objekte mit Keramik aus dem 13. und 14. Jh. erfaßt werden, archäologisch konnte die Datierung der südlichen Umfassungsmauer des Klosters zum J. 1662, aus schriftlichen Quellen bekannt, beglaubigt werden.

Das Ausputzen des mittelalterlichen, 6,7 m tiefen Brunnens im Interieur der Klosterpropstei brachte keine älteren Artefakte, lediglich eine Präzisierung einiger Konstruktionsdetails.

#### DVĚ AKCE VE STŘEDOVĚKÉM JÁDRU MĚSTA VYŠKOVA (okr. Vyškov)

Jiří Doležel, Okresní muzeum Brno-venkov<sup>1)</sup>

#### I. Kaple sv. Anny a městský špitál

Objekt s pop. č. 121/6 na předměstí před bývalou Olomouckou branou je situován v JV frontě Dukelské ulice, v inundačním terénu poblíž protékající Hané, 243 m n. m. (St. mapa 1:5 000 odvozená, 1980, list Vyškov 7- 7:336 mm od J a 247 mm od Z okraj. sekč. čáry). Kaple, stavěná ve vyznávajících gotických formách na přelomu 15. a 16. století, je drobnou, neorientovanou stavbou obdélníkovitého půdorysu, uzavřenou na severovýchodě třemi stranami šestiúhelníka, se čtvercovou barokní sakristií, přistavěnou k JV boku. Jednopatrová renesanční

budova městského špitálu z 2. poloviny 16. století, stavěná na pravidelném obdélném půdorysu, se připojuje k JZ čelu kaple, drobný příčný přízemní dvorní trakt byl ke špitálu přistavěn na počátku minulého století (výsledky stavebně-historického průzkumu viz KAŠPÁRKOVÁ, 1988).

V rámci přípravných akcí k Muzeem Vyškovska plánované rekonstrukci obou staveb bylo ve dnech 5. - 8. listopadu 1990 vyhloubeno pro potřeby geologicko-statického posudku celkem pět čtvercových sond cca 1x1 m až na základové spáry zdív objektů (v hloubce 180 až 210 cm). Dvě sondy byly položeny vně kaple (u čelní stěny závěru a v koutě mezi stěnou kaple a přistavěnou sakristií), jedna v interiéru kaple (v JZ koutě), další dvě sondy sledovaly vnější i vnitřní líc obvodového zdiva špitálu. Drobnou šestou sondou (50 x 25 cm) bylo v původní výši odkryto severní ostění vstupního renesančního portálu špitálu s původním prahem, dnes o 15 cm zvýšeným. Vyhodnocení dokumentace (rozlišeno až 13 vrstev v souvrství) a archeologického materiálu (celkem 127 kusů, z toho 72 zlomků keramiky a 3 fragmenty keramiky stavební) přineslo některé nové poznatky k historii stavby.

Vrstvy porušené výstavbou kaple a špitálu poskytly především doklady o starším osídlení tohoto místa nebo blízkého okolí. Z nejspodnější bahnité vrstvy pochází z úrovně -75 až -130 cm jednak ojedinělý keramický zlomek patřící 10. nebo 11. století, jednak poměrně početná a kvalitní kolekce tuhové keramiky z období druhé poloviny 13. století (hrnky a hrnce zdobené rytou šroubovicí, vlnicí a radélkem, zlomky zásobnic). Místy zachovaná nasedající sprašová sterilní vrstva prozrazuje zřejmě jednorázovou úpravu terénu někdy mezi 13. a 15. stoletím, následující souvrství patří 15. a 16. věku. Nerozšířené kamenné základové zdivo kaple prošlo na počátku 16. stol. terén na úrovni ještě asi o 90 cm nižší než dnes, do počátku 18. stol. došlo ke zvýšení o 45 cm, zbývajících 45-50 cm patří pak poslednímu období. Souhlasně se zvyšováním okolního terénu se zvyšovala i úroveň podlah uvnitř kaple - po nejstarší pozdně gotické maltové podlaze je následující, rovněž maltová podlaha z 2. pol. 16. stol. už o 25 cm výše, dnešní dlažba je oproti původnímu stavu zvýšena o 70 cm. Ke čtyřem zjištěným podlahám kaple byly rozlišeny odpovídající vrstvy omítek, druhá z nich s renesančními nástěnnými malbami datovanými signaturou do r. 1582.

Rozšířené základové zdivo špitálu (vně o 60, uvnitř o 20 cm) je vyzděno v celé své výšce z lomového, horizontálně pečlivě kladeného kamene, místy se podařilo rozlišit základovou rýhu porušující starší vrstvy. Vnitřní dělicí příčka špitálu je zděna na spáru zcela stejnou technikou do téže hloubky (210 cm) a je tedy současná s obvodovým zdivem. Na kamenných základech špitálu je vyzdviženo čistě cihlové zdivo (cihly rozměrů 29x13x7 cm). Alespoň ve velké přízemní světnici je v hloubce okolo 50 cm pod dnešní palubovou podlahou uchována původní, snad už renesanční podlaha dlaždicová (cihelné dlaždice 25,5x25,5x5,5 nebo 26x26x5,5 cm). V renesančních zásypech se konečně vyskytly také cihlové tvárnice 29x14x8 cm s čtvrtkruhovým výžlabkem na rohu, ze kterých byly zřejmě konstruovány některé architektonické detaily kaple - obvodová podstřešní římsa a ozdobná římsa s cimbuřím na JZ štítové zdi kaple, dnes zakryté střechem špitálu.

Odlišně od starších staveb je založena čtvercová barokní sakristie z počátku 18. století u JV průčelí kaple. Její nadzemní cihelné zdivo je položeno na pouze 30 cm hlubokých a vně o 25 cm rozšířených základech, kladených volným sypáním zlomků kamení, prežů a cihel, prolévaných v základové rýze kvalitní maltou. Výskyt úlomků břidlicové krytiny v barokních zásypech okolí kaple nevylučuje její užití právě v tomto období. Stavební historie kaple a špitálu byla ukončena asi na počátku 19. století dostavbou příčného přízemního křídla ve dvoře, sondáž i zde zachytila postupné zvyšování celkem šesti zjištěných podlah tohoto objektu.

## II. Okolí bývalých městských hradeb na náměstí Čs. armády

Na konci října 1990 narušily přípravné akce pro výstavbu skladovací haly vyškovské pošty terénní situaci na jižním okraji původního hrazeného městského jádra. Jedná se o dnešní parcelu č. 1 229 na náměstí Čs. armády mezi budovou pošty a pivovaru, na mírném, k JV orientovaném svahu 447-448 m n. m. (na St. mapě 1:5 000 odvozené z r. 1980, listu Vyškov 7-7 okolí bodu 238 mm od J a 234 mm od Z okraj. sekč. čáry).

Při snižování terénu až o 2,5 m a hloubení základových rýh byla na ploše asi 30x25 m odkryta na tomto místě zřejmě základová zdiva městské hradby a do ní vestavěného domu č.p. 115, existujícího zde prokazatelně už kolem poloviny 17. století, r. 1681 pronikavě přestavěného císařským varhaníkem A. Pogliettim a zbořeného kolem roku 1985 (k historii místa a domu viz ŠTĚDROŇ 1968, 37, obr. 12; ikonografické doklady shromáždili např. BURIAN 1961; KAŠPÁRKOVÁ 1988, 9). Odkryv porušil také zřejmě k domu č. p. 115 patřící rozsáhlý sklep, klenutý cihelnou valenou klenbou. Rychle postupující stavební práce znemožnily detailnější průzkum, podařilo se pouze zaznamenat požárová souvrství s keramikou 14. století. Jedná se o 23 zlomků tuhové zásobnice a 19 ks světlé tenkostěnné keramiky se seříznutými a slabě podseknutými okraji (v 16. a 17. století jsou v těsném severním sousedství sledované plochy doloženy domky městských hrncířů - viz PROCHÁZKA 1928, 9).

Poznámka:

<sup>1)</sup> V období října 1990 - ledna 1991 Muzeum Vyškovska, Vyškov.

### Literatura

BURIAN, V. 1961: Nejstarší ikonografie Vyškovska, Zprávy Vlastivědného muzea ve Vyškově, č. 36.

KAŠPÁRKOVÁ, S. 1988: Vyškov, kaple sv. Anny a špitálek. Stavebně-historický průzkum. Rkp. SÚRPMO, Olomouc.

PROCHÁZKA, V. 1928: Z minulosti vyškovského zámku. Vyškov.

ŠTĚDROŇ, B. 1968: K dějinám hudby ve Vyškově a okolí. In: Hudba Vyškovska. Katalog regionální hudebně historické výstavy, Vyškov 33-49.

**Zwei Einsätze im mittelalterlichen Stadtkern von Vyškov (Bez. Vyškov)** verliefen im Herbst 1990. In der Gotisch-Renaissance-Kapelle der Hl. Anna und in dem anliegenden städtischen Renaissance-Spital in der Vorstadt vor dem ehemaligen Olomouc-Tor, wurden wegen der geplanten Rekonstruktion insgesamt fünf geologische Sonden bis zu den Fugen des Grundmüers ausgehoben. Die ungefähr zwei Meter mächtige Schichtenfolgen in den Sonden (bis an 13 ausgegliederte Schichten) belegten die Anfänge der Ortsbesiedlung schon im 10. oder 11. Jh. und deren zunehmende Intensität nach der Mitte des 13. und im 15. Jahrhundert. Nach der Errichtung der Kapelle und des Spitals zu Beginn des 16. Jahrhunderts folgte eine Erhöhung des Terrainniveaus um 90 bis 115 cm auf das heutige Niveau, dank welcher in beiden Objekten Serien spätgotischer, renaissance und barocker, aus Mörtel gegossener und aus Fliesen bestehender Fußböden erhalten blieben. Die Sondierung brachten auch wertvolle detaile Erkenntnisse zu den technologischen Vorgängen bei der Mauerung des Grundgemäuers der Kapelle, der angebauten Barocksakristei und des Spitals (z. B. das rein aus Ziegeln bestehende Spitalgemäuer ist auf massiven erweiterten, 150 cm tiefen Steinfundamenten gegründet, im Gegensatz zu den nur 30 cm tiefen, lose aufgeschütteten Sakristeifundamenten).

Am Südrand des ursprünglich verschanzten Stadtkerns waren dann beim Neuaufbau zwischen der Post und dem Bräuhas am náměstí (Platz) Čs. armády Grundmauern der Wallbefestigung der Stadt und des in ihr eingebauten hochmittelalterlichen Wohnhauses mit Kellern erfaßt worden. An den Stellen wurden auch Brandschichten mit Keramik aus dem 14. Jahrhundert abgedeckt.

## ZÁCHRANNÉ VÝZKUMY V BRNĚ V R. 1990 (okr. Brno - město)

Zdenka Himmelová - Rudolf Procházka, AÚ ČSAV Brno

### I. Josefská 7

V průběhu jarních měsíců byl dokončen průzkum plochy o rozsahu cca 60 m v přední části parcely (sondy III, IV, V). Při uliční čáře byl odkryt rozsáhlý zahloubený objekt z 1. pol. 13. stol., který porušoval jámu podolské kultury. Hlouběji v parcelě byl zčásti prozkoumán suterén domu, vyhloubený do sprašového podloží. Byl zřejmě dvouúrovňový, přičemž obě podlaží spojovalo schodiště rovněž jen vysekané do spraše. Zánikové vrstvy obsahují keramiku 14. stol. Severně se nacházela snad současná odpadní jímka, jejíž výzkum nemohl být dokončen z bezpečnostních důvodů. Zmíněné objekty porušovaly souvrství z 13. stol., obsahující ohniště, kúlové jamky a jiné drobné zahloubeniny. Na spraš nasedající mohutný půdní horizont s nálezy podolské kultury byl odstraněn pouze místy.

V září až listopadu pokračoval průzkum zadní části parcely, kde byla v návaznosti na předchozí plochu otevřena sonda VI o rozměrech 14,80 x 2,2 m dosahující až k vnějšímu líci městské hradby. Stratigrafická situace zde byla obdobná přední části, ovšem s jistými rozdíly. Na černozemní půdě opět s pozdně bronzovými nálezy (prozkoumán 1 zahloubený objekt) se podařilo zachytit útržky vrstev a nevelké jámy s mladohradištními nálezy, datovatelnými nejpozději do 12. stol. Zčásti v superpozici vůči nim byl horizont 1. pol. 13. stol. rovněž s několika zahloubenými objekty. Z mladších období byla zachycena skupina často vzájemně se porušujících jímek z 14.-16. stol., nadložní souvrství zvyšovalo terén až do pokročilého novověku. Nepodařilo se zachytit zadní hranici parcely, charakter uloženin při hradbě dovoluje usuzovat na přítomnost obvodové komunikace či alespoň volného prostoru. Samotnou hradbu lze na základě stratigrafie datovat nejpozději do doby kolem pol. 13. stol.

### 2. Mečová 2

V souvislosti s chystanou výstavbou hotelu Baron Trenck bylo v roce 1990 započato s předstihovým archeologickým výzkumem dnes nezastavěných parcel č. 454 a 471, situovaných na styku ulic Mečové, Dominikánské a Dominikánského náměstí. Na ploše cca 1900 m byly po odstranění až 2 m mocné vrstvy recentních navážek zjištěny vedle fragmentů sídlištních objektů starší doby bronzové doklady intenzivního středověkého osídlení počínaje 13. stol. Přes značné porušení mladšími přestavbami bylo možno identifikovat suterény tří gotických domů a prozkoumat 17 zahloubených objektů (z toho 3 studny a 11 odpadních jímek). Získaný archeologický materiál, pocházející převážně z výplní jímek, lze klást do rozmezí 13.- poč. 18. stol. Historicky závažná zjištění přinesl především výzkum obj. č. 7. Tato odpadní jímka v podobě zděné šachtice, připojené k suterénu gotického domu č. II a zaplněné v průběhu 1. pol. 15. stol., obsahovala mj. rovněž doklady ražby mincí - tyglíky různých velikostí, kladivo a útržky stříbrného plechu. Tyto nálezy lze klást do souvislosti s existencí markraběcí mincovny, jejíž činnost na tomto místě je písemnými prameny doložena pro období konce 14. a 1. pol. 15. stol.

### 3. Minoritská, Orlí ul. - minoritský klášter

Poslední sezóna záchranného výzkumu proběhla v jarních a podzimních měsících r. 1990 souběžně s výzkumem na Josefské ul. Byl dokončen odkryv větší části pozdně románského suterénu zděného domu, který se nachází při hlavním vchodu do kláštera z Minoritské ul. Dále byly zkoumány spodní části dvou rozměrných zahloubených objektů z 1. pol. 13. stol., z nichž jeden obsahoval dvojici mohutných chlebových pecí. V severní části západního křídla bylo odkryto další teplovzdušné topení z 13. stol., náležející již nejstarší fázi kláštera, jakož i okraj starší vápenné pece z 1. pol. 13. stol. V blízkosti jihozápadního nároží byl dokončen odkryv dalšího

teplovzdušného topení a tahového kanálu vápenky z 13./14. stol. V těsné blízkosti byla třemi sondami zachycena také podlaha rozměrného suterénu dřevohlinitého či cihlového domu, zaniklého nejpozději na přelomu 13./14. stol.

#### **4. Jakubské nám.**

Severozápadně věže kostela sv. Jakuba, na okraji někdejšího hřbitova, zachytil výkop pro elektrický kabel fragmenty kamenného zdiva kruhovitého půdorysu. Bylo vsazeno do výkopu, který obsahoval keramiku nejdříve z 2.pol. 13. stol. a porušoval starší vrstvy včetně štětové vrstvy komunikačního rázu. Překrývala zásyp mísovité deprese s nálezy 1.pol. 13. stol.

#### **5. Mendlovo nám.**

V prostoru náměstí byly sledovány jednotlivé úseky výkopu pro kolektor parovodu. V celé hloubce do cca 3,5 m od dnešního povrchu byla konstatována jen přítomnost novodobých navážek a povodňových hlín.

#### **6. Kapucínské nám. 8.**

Ve spolupráci s historickým oddělením Moravského muzea (PhDr. Zdena Měchurová) byl dokumentován na dvoře profil s vrstvami počínaje 13. stol. Bohaté nálezy včetně mince císaře Rudolfa II. poskytl zejména suťový horizont 16.- 16./17. stol. (MĚCHUROVÁ 1991).

#### **7. Pekařská 7**

V přední (severní) části domu byly dokumentovány profily dvou stavebních výkopů. Sonda č. 1 obsahovala jámu z 1.pol 16. stol., porušující starší středověké vrstvy a sonda 2 rovněž středověké souvrství s počátky v 13. stol.

#### **8. Pekařská 72**

Před zahájením výstavby obytného domu v místě nynější proluky proběhl zjišťovací výzkum, který prokázal jen existenci vrstvy s nálezy z pozdního 15. či 16. stol. a zbytky novodobé cihelné zástavby.

#### **9. Františkánská 8**

První etapa záchranného výkumu, která proběhla v srpnu 1990, byla převážně zaměřena na prostor v severní části parcely, kde byla odstraněna nadzemní část zástavby. Byl zde prozkoumán zahluobený objekt a kra propálené hlíny z 13. stol., jímka ze 17. stol., část jímky z 14. stol. a další drobná jáma s nálezy 16. stol., jakož i vrstvy z 14.-16. stol. Uvnitř čelního traktu byl zachycen rozměrný suterén s nálezy 14. stol., porušený kamenným jádrem nynějšího domu. V jeho severní obvodové zdi byl dokumentován fragment kamenného portálu.

### **Literatura**

MĚCHUROVÁ, Z. 1991: Předběžné výsledky výzkumů na Kapucínském nám. 5 a 8 v Brně. *Archaeologia historica* 16, 145-168.

#### **Rettungsgrabungen in Brno im Jahre 1990 (Bez. Brno-město).**

**I. Josefská 7.** In diesem Jahre wurde die Untersuchung auf der Fläche cca 60 m<sup>2</sup> in vorderem Teil der Parzelle (Sonde III, IV, V) beendet. Außer dem Horizont mit Funden der Podoler Kultur war ein umfangreiches eingetieftes Objekt aus der I. Hälfte des 13. Jh. und das zweistufiges Souterrain eines Hauses aus dem 14. Jh. mit der vielleicht gleichzeitigen Abfallgrube entdeckt. Im hinteren Parzellenteil in der Sonde VI (14,8x2,2m), die sich bis zur Stadtmauer erstreckte, war die ähnliche Situation mit Belegen der Besiedlung vom mindestens 12. bis zum 16. Jh. festgestellt. Die Stadtmauer ist aufgrund der Stratigraphie spätestens zu der Mitte des 13. Jh. datierbar.

**2. Mečová 2.** Im Anschluß auf die geplante Aufbau wurde die Ausgrabung auf der Parzellen Nr. 454 und 471 zwischen Mečová und Dominikánská Str. und Dominikanerplatz eröffnet. Auf der Fläche cca 1900 m<sup>2</sup> waren außer einigen Fragmente der altbronzezeitlichen Objekte vor allem die Belege der intensiven mittelalterlichen Besiedlung aus der Zeit 13. - 18. Jh. abgedeckt. Es gelang die Souterrains von drei gotischen Häusern zu identifizieren und siebzehn eingetieften Objekte, vor allem Abfallgruben, untersuchen. Die archäologischen Funde bestätigen auch die urkundlichen Angaben aus dem Ende des 14. und der 1. Hälfte des 15. Jh. über die Tätigkeit des markgräflichen Münzhofes auf dieser Stelle.

**3. Minoritská, Orlí ul. - Minoritenkloster.** In der letzten Saison der Rettungsgrabung wurden ein Teil des spätromanischen Souterrains eines steinernen Hauses bei dem Haupteingang des Klosters und auch die unteren Teile von zwei umfangreichen eingetieften Objekten aus der 1. Hälfte des 13. Jh. (der eine mit zwei mächtigen Brotöfen) untersucht. Im Nordteil des Westflügels wurde eine weitere Warmluftheizung aus dem 13. Jh. und der Rand eines Kalkofens aus der 1. Hälfte des 13. Jh. entdeckt. Die Reste einer Warmluftheizung und eines Kalkofens aus der Wende des 13. und 14. Jh. wurden auch bei der südwestlichen Ecke entdeckt und untersucht. In der Nähe lag der Boden des großräumigen Souterrains eines Fachwerk- oder Ziegelhauses, das spätestens an der Wende des 13. und 14. Jh. untergegangen ist.

**4. Jakubské nám.** Nordwestlich von dem Turm der St. Jakobskirche wurde im Aushub Fragmente des Steinmauers mit kreisförmigem Grundriß entdeckt, die wahrscheinlich in das 13. Jh. gehören können.

**5. Mendlovo nám.** Im Raume des Platzes wurden in Dampfleitungsaushuben die neuzeitlichen Aufschüttungen und Hochwasserlehmschichten bis zur Tiefe cca 3,5 m von der heutigen Oberfläche festgestellt.

**6. Kapucínské nám. 8.** In der Mitarbeit mit der historischen Abteilung des Mährischen Museums (PhDr. Z. Měchurová) wurde auf dem Hof ein Profil mit Schichten von dem 13. bis zum 16./17. Jh. dokumentiert (Měchurová 1991).

**7. Pekařská 7.** In dem vorderen Hausteil wurden Profile von zwei Bauaushuben dokumentiert, die Schichten 13. - 1. Hälfte 16. Jh. enthielten.

**8. Pekařská 72.** Eine Feststellungsgrabung vor dem Hausaufbau bewies die Existenz der Schicht aus dem späten 15. oder 16. Jh. und Reste der neuzeitlichen Ziegelbauten.

**9. Františkánská 8.** In der 1. Etappe der Rettungsgrabungen im nördlichen Parzellenteil wurden ein eingetieftes Objekt und eine Scholle des durchgebrannten Lehmes aus dem 13., eine Abfallgrube aus dem 17., ein Teil der Abfallgrube aus dem 14., weitere kleine Grube mit Funden aus dem 16. Jh. untersucht, sowie auch Schichten des 14. - 16. Jh. und ein großräumiges Souterrain mit Funden des 14. Jh. In dem nördlichen Umfangmauer wurde ein Fragment des Steinportals dokumentiert.

## ZÁCHRANNÝ ARCHEOLOGICKÝ VÝZKUM NA KAPUCÍNSKÉM NÁM. 5 A 8 V BRNĚ (okr. Brno-město)

Zdeňka Měchurová, MZM Brno

V srpnu 1990 provádělo Historicko-archeologické oddělení Moravského Zemského muzea v Brně ve spolupráci s pracovníky Muzea města Brna a Archeologického ústavu ČSAV v Brně záchranný archeologický výzkum v areálu muzejních budov, a to na Kapucínském nám. 5, na nádvoří kapucínského kláštera před vstupem do budovy prehistorického oddělení MZM, a na Kapucínském nám. 8, v prostorách bývalého průjezdu a schodiště renovovaného domu.

## Kapucínské nám. 5

Při zjišťování statiky základů různých traktů kapucínského kláštera vyhloubila Dopravně inženýrská organizace (DIO) v Brně čtyři šachtovité sondy, v nichž se nacházely střepy keramiky vrcholného středověku. Podle obsahu archeologického materiálu byla nejbohatší sonda S<sub>1</sub> v západním rohu tzv. Trenkova křídla u prostor Numismatického a Prehistorického oddělení MZM, kde byla po rozšíření sondy zachycena ve žluté spraši asi polovina tři metry hluboké odpadní jámy hustě naplněné keramikou. Zbytek jámy byl kdysi zničen základy budovy kláštera. Z celkové situace vysvítá, že jde o hliník, jámu pro získávání jemné sprašové hlíny na přípravu keramické hmoty, který byl pak použit jako odpadní jáma poškozené, defektní keramiky. Na základě zhodnocení celé terénní situace a srovnání archeologického materiálu z tohoto střepiště s nálezy z hrncířských pecí z poslední čtvrtiny 15. a počátku 16. století, jež byly objeveny v r. 1962 při stavbě garáží na nádvoří kapucínského kláštera (NEKUDA V., Nálezy středověkých hrncířských pecí na Moravě, ČMM XLVIII, s. s., 1963, s. 57 an.), je nepochybné, že odpadní jáma souvisela s činností těchto výrobních zařízení.

V keramickém inventáři jsou nejvíce zastoupeny hrnce, hrnky s uchem, džbány, trojnožky a zvoncovité poklice. Samostatnou skupinu představují kachle - miskovité či komorového typu s heraldickými motivy orlice, lva, sv. Jiří v boji s drakem, biblickými výjevy Adama a Evy u stromu poznání, Samsona v zápase se lvem; několik zlomků patří polévaným kachlům cylindrickým s prolamovanou přední stěnou. Z dalších zajímavých nálezů lze jmenovat zlomek kadlubu na odlévání jehlice, lasturu říční škeble s podélnou šterbinou a několik železných předmětů, např. šipku, nůž a různá stavební kování, zejména hřebíky.

## Kapucínské nám. 8

Při statickém zjišťování vnitřní zdi rekonstruovaného domu na Kapucínském nám. 8 v klenebních obloucích zachycen profil středověkých městských vrstev, z nichž archeologický materiál obsahovala starší předrenesanční a mladší renesanční vrstva. Terénní situace naznačuje, že jde o původní trakt dvora staršího středověkého domu na svahu pod Petrovem (nyní budova ředitelství MZM, Zelný trh 6), kam byl sypan odpad. Při zástavbě nižší parcely byl suťový svah kolmo srovnán a pomocí klenebních oblouků k němu byla přistavena zeď dolního domu na Kapucínském nám. 8, případné nerovnosti byly dorovnány opět navážkou a sutí.

K významným nálezům patří drobná hrncířská plastika konička z bílé kaolinové hlíny, torzo kachle s motivem portrétu rudolfínského šlechtice a nálezy mincí: pečetního penízu Rudolfa II. s datem 1578, silně poškozený polský korunní denár z let 1440-1460 a téměř úplně zkorodovaný brakteát, blíže neurčitelný. Z kovových předmětů se zachovala bronzová dvojoválná přezka bez trnu, dvojité spínací jehlice s kulovitou zdobenou hlavicí a železné kleštičky na odlévání kulí. Z profilu pochází také zlomky skleněných okenních terčků, perla a deset odštěpků kosti se stopami opracování. V keramickém inventáři jde z větší části o střepy brněnských pohárů, tenkostěnné glazované keramiky, ze starší vrstvy se jedná o střepy s výzdobou radélkem a tuhových zásobních hrnců, často však promísených s mladší keramikou.

**Archäologische Rettungsgrabung auf dem Kapuzinerplatz (Kapucínské nám.) 5 und 8 in Brno.** Im August 1990 führte die Historisch-archäologische Abteilung des Mährischen Landesmuseums in Brno eine Rettungsgrabung im Areal der Museumsgebäude durch. Bei der Sicherung der Statik der Fundamente des Kapuzinerklosters am Kapuzinerplatz Nr. 5, wurde im gelben Löß etwa die Hälfte einer drei Meter tiefen Grube erfaßt, die dicht mit Keramikbruchstücken ausgefüllt war. Ursprünglich handelte es sich offensichtlich um eine Lehmgrube zur Gewinnung von feinem Lößlehm zur zubereitung der keramischen Masse, die dann sekundär als Abfallgrube-Scherbenplatz von defekter Keramik diente. Beim Bewerten der Terrainsituation und dem Vergleich des archäologischen Materiales mit Befunden aus den



Töpferöfen aus dem letzten Viertel des 15. und beginnenden 16. Jahrhundert, die im Jahre 1962 beim Garagenbau am Hofe des Kapuzinerklosters entdeckt wurden, besteht kein Zweifel darüber, daß die Abfallgrube mit der Tätigkeit dieser Produktionseinrichtungen zusammenhing. Zu bemerkenswerten Funden, außer der üblichen Keramik, gehören Kammerkacheln? mit heraldischen Motiven des Adlers, Löwen, mit religiösen Szenen des Hl. Georg mit Drachen, Adam und Eva, Samson mit Löwe; ferner kann angeführt werden der teil einer Form zum Abgießen von Nadeln und einige Eisengegenstände (Pfeilspitze, Messer, Nägel).

Bei der statischen Sicherung der Innenmauer des rekonstruierten Hauses am Kapuzinerplatz 8 wurde in den Gewölbewänden das Profil der mittelalterlichen Stadtschichten erfaßt, von denen archäologisches Material die ältere Vorrenaissance- und die jüngere Rennaisanceschicht enthalten haben. Zu bedeutenden Funden gehört die Plastik eines Pferdchens aus weißem Kaolinerde, der Torso einer Kachel mit dem Porträt eines Rudolfinischen Adligen und Münzfunde - Rechenmünze? mit dem Datum 1578, polnischer Krönungsdenar und ein fast völlig korrodierter Brakteat. Von weiteren Gegenständen erhielt sich außer anderem eine bronzene doppelovale Schnalle, eine Nadel mit Kugelkopf, eiserne Zange zum Kugelgießen, Bruchstücke von Butzenscheiben und zehn Knochensplitter mit Bearbeitungsspuren. Das keramische Inventar enthielt meistens Scherben von Brüner Bechern und der glasierten Stadtkeramik, aus der älteren Schicht stammen Scherben mit Rädchenverzierung und Fragmente von Vorratstöpfen aus Graphitton.

## ZPRÁVA O ARCHEOLOGICKÝCH SBĚRECH V ROCE 1990 NA KATASTRU OBCE LULEČ (okr. Vyškov)

Karel Noga, Třinec

V roce 1990 provedl autor na katastru obce Luleč tři povrchové sběry.

1) Luleč - Starý zámek, zbytky středověkého hrádku, západní svah pod pláštěm zdi:

- sběrem ze 13. 3. nalezeno 65 ks keramiky. Z toho nejvíce okrajů nádob (39 ks), výdutí s výzdobou (11), pokliček (5 plochých, 3 zvoncové), střepy ode dna (4 ks se stopami podsýpkou). Nalezen též zlomek spodní části poháru, 2 zlomky polévané keramiky (z toho v jednom případě s glazováním uvnitř i vně nádoby). Unikátem byl střep skleněné číše s nálepy o rozměrech 23 x 20 mm. Okraje většinou vně rozšířené, zdobené závitnicí, vypálení šedé, ostřivem hrubá šupinkovitá slída. Tuha chybí. Některé zlomky zdobené vlnicí, část vypálena černě, z menší části též pískové; v posledním případě je pak ostřivem jemný písek. Nalezen též zlomek keramiky (snad mísy) na okraji bohatě zdobený, v horní části okraje s plošnými vrypy. Výdutě nádob zdobené většinou šroubovicí. Materiál odevzdán do AÚ ČSAV v Brně k archeologickému rozboru (dr. Kundera), prozatím bez vyjádření. Předběžně lze zařadit do 14. století.

- sběrem z 19. 8. získáno 40 ks keramiky. Hrnce (32), džbánky (2), mísy (2), pokličky (4). Tři pokličky zvoncovitého tvaru, jedna plochá. Okraje převážně ovalené a šikmé, vně rozšířené, ve dvou případech okružní. Výzdobu okrajů většinou tvoří závitnice, v jednom případě jednoduchá vlnice. Dna s podsýpkou. Materiál jemně zrnitý, často s příměsí slídy, tvrdě vypálený. Vročno do 14. století. Artefakty odevzdány do Muzea Vyškovska, rozbor provedla A. Rumianová, zpráva z 21. 9. 1990. Kromě keramiky zajištěn jeden železný předmět esovitého tvaru, určený zřejmě k zavěšování.

2) Luleč - role kat. č. 1965 za domem č. p. 95:

- povrchovým sběrem ze dne 7. 9. zajištěno 13 ks keramiky. Polovina sekeromlatu s vyvrtaným otvorem, pravděpodobně eneolit. Středověký materiál zastoupen z větší míry ovalenými okraji, jeden okraj ve tvaru okružní. Vyspělejší plavená, tvrdě vypálená keramika, nechybí ovšem ani starší materiál: 2 ucha džbánu (jeden se slídou, šedý, druhý z velmi jemně plaveného materiálu,

černě vypálený, na lomu šedý, ostřivem jemný písek), 2 dna nádob (obě odříznutá, se slídou). Zlomek polévané keramiky (asi hrnek s výrazným odsazením okraje, zelenohnědé glazování pouze z jedné strany, hmota světle hnědá). Artefakty možno zařadit do 15. století. Nálezy jsou uloženy v soukromé sbírce.

**Bericht über archäologische Sammelfunde im J. 1990 am Kataster der Gemeinde Luleč (Bez. Vyškov).** In den Monaten von März bis September wurden Terrainbegehungen realisiert. Zwei Oberflächensammlungen aus dem Raume des Starý zámek (Altes Schloß) brachten eine größere Keramikmenge und den Scherben eines Glasbechers aus dem 14. Jahrhundert. Bei Lesefunden um das Haus Nr. 95 gewann man Keramik aus dem 15. Jahrhundert.

### POVRCHOVÝ PRŮZKUM RELIÉFNÍCH ZBYTKŮ NĚKOLIKA OPEVNĚNÝCH SÍDEL V BOSKOVICKÉ BRÁZDĚ

Miroslav Plaček, Hodonín  
(Tab. 18 - 21)

Zbytky fortifikovaných sídel z období raného a vrcholného středověku v Boskovické brázdě, zejména na Moravskotřebovsku, patří k nejméně prozkoumaným územím historické Moravy a často není publikován ani terénní náčrt. Předložený příspěvek se snaží tento stav alespoň zčásti napravit.

Poměrně rozsáhlé reliéfní zbytky jednoduché fortifikace tvaru obdélníka (63x38 m) se zaoblenými rohy zaujímají vrchol kopce Hradečná (něm. Hausberg) nad Mladějovem. Od masivu hřebečského hřebene Třebovského mezihoří je oddělen mírně projmutou šíjí, kterou přetínal val a příkop široký 17,5 m. Dochovaly se jen na severní straně, většina byla porušena. Jen můžeme předpokládat, že ve střední a jižní části byl šíjový val od čela plošiny, tvořeného rovněž valem, vzdálen více, ale příkop je zase zúžen bermou předstupující před čelní val až 9 m. Zbytky okružního valu obíhajícího areál ze zbývajících tří stran zmizely úplně jen na sz a jsou od okraje plošiny vzdáleny 8-11 m. Povrch plošiny je jen mírně zvlněný a až na dvě prohlubně na jihu není jinak členěn. Rovněž žádné stopy zdíva nejsou patrné. Jednoduchý náčrt, poměrně věrný, publikoval H. WEINELT (1937, 31).

**Mladějov**, (dříve též Mladíkov, něm. Blosdorf) se poprvé připomíná r. 1365, kdy byl součástí třebovského panství, které prodával Jindřich z Lipé markraběti (ZDB IV, 225). K Třebové v 15. stol. patřil i nadále (ZDO VI, 740; XI, 34; XIII, 51). V literatuře se soudí, že se podle něho psal Václav z Mladějova (r. 1373-ZDO II, 341; MACKERLE-TOVÁREK-VACOVÁ 1946, 94; SPURNÝ a kol. 1983, 155). Bohužel je nutno souhlasit s H. JIREČKEM (1899, 105), jenž správně určil příbuznost predikátu k Mladějovu na Boleslavsku. Václav, coby nejvyšší písař Moravský se později píše z Radíčova (1376 - ZDO III, 188 ad.), tedy po zboží, které získal na Moravě. Jistě by tak nečinil, měl-li by k dispozici tak rozsáhlé sídlo v Mladějově. Podle rozlohy, utváření a střepeň pocházejících údajně ze 13. stol. (MACKERLE-TOVÁREK-VACOVÁ 1946, 94) můžeme spíše soudit na jedno z typických rozlehlých kolonizačních provizorií z doby Borše z Riesenburka (Dl. Loučka, Třebovské hradisko, Hradisko u Radkova), které vzhledem k historickým okolnostem záhy zanikly, a tak se zachovaly v jakési zárodečné formě. Jejich výzkum by mohl přinést významné poznatky k utváření objektů tohoto typu a snad i osvětlit počátky sídlišť neagrárního charakteru, která se dají předpokládat na Hradisku u Radkova a možná i u Dlouhé Loučky a jež jsou na Moravě dosud známé jen útržkovitě (srov. Hradištko - RICHTER 1982).

Podobný ráz má jednoduché **Třebovské hradisko**, které se nachází na jihozápadním konci protáhlého vrcholu kopce (523 m n. m.) se strmými svahy nad Moravskou Třebovou. Tvarem je

to přibližně pětiúhelník s useknutými rohy s osami 50 a 43 m a rovným průběhem stran. Plochy povrch se třemi výraznějšími prohlubněmi beze stop zděných konstrukcí je mírně skloněný jižním směrem. Celek je důsledně obehnan příkopem (šířka 8,5 - 12,5 m) a okružním valem. Na severovýchodě je ještě náznak šijového příkopu přerušujícího jazyk spojující hradisko s vrcholovým hřebenem. Také tuto lokalitu zakreslil H. Weinelt (1937, 28), ale věrnost zobrazení je podstatně nižší, než u půdorysu Mladějova.

Z pramenů je zřejmé, že Moravská Třebová měla městský charakter již r. 1267 (CDB V/2, č. 500), tedy v době vrcholícího kolonizačního úsilí Borše z Riesenburka, jenž celé široké okolí vlastnil zhruba mezi léty 1235-1275 (BERGER 1933, 197, 198). První zmínka o Třebové (ve tvaru Trebow) však pochází z roku 1234 (CDB III. č. 392), kdy byla ještě zeměpanská. Šlo bezesporu o Staré město, které se jako Antiqua Tribouia uvádí v přídomku Konráda řečeného de Wira r. 1270 (CDB V/2, č. 628). Je pravděpodobně totožný s Konrádem de Ierez, jenž byl r. 1281 purkrabím třebovským (CDM IV, č. 186), což je vlastně první zmínka o hradě. Podle Zbraslavské kroniky (1976, 61) byla Třebová dobyta královským vojskem při akci proti odbojníkům r. 1285-1286. Ať už hrad byl, či nebyl obnoven a další zmínky se týkají hradu ve městě (CDM VII, č. 461; ZDB IV, 225; ZDO VI, 740), jde evidentně o fortifikaci charakteru kolonizačního provizoria, u něhož je archeologický výzkum mimořádně žádoucí.

Další relativně málo známou fortifikací je **Hradisko u Vražného**, o níž R. HIKL (1948, 43) soudí, že pochází ještě z pravěkého období. Osada Vražné je poprvé zmíněna v listině Přemysla Otakara II. k r. 1258 pro Jevičko, která je nejstarším jádrem ztracené listiny Václava II. z r. 1291 dochované v konfirmacích Karla IV. a Jana Jindřicha z r. 1351 (CDB V/1, č. 160). Poté nastává až do r. 1407, kdy se Vražné uvádí jako součást cimburského panství (ZDB IX, 127), delší hiát. K Cimburku a Městečku Trnávce příslušelo až do 20. stol. Sídlo se neuvádí ani v dalších zprávách z 15. a 16. stol. (ZDO X, 389; XII, 266; XVII, 17; XXV, 144).

Jeho zbytky jsou dochovány na rozšířeném konci 150 m dlouhého úzkého (5-10 m) terénního jazyka vysoko nad vsí. Jazyk byl přerušen šijovým příkopem š. 13 m, který je přetát násypem lesní cesty. Z náspu vybíhá jz směrem náznak příčného valu, takže není vyloučeno, že příkopy byly dva poloviční šířky. Plošina sídla je vejčitého půdorysu s osami 42,5 m a 25 m. V zadní části je mohutná deprese (10,5 a 9,5 m, 2 m hluboká) se zaoblenými rohy. Povšimli si jí i autoři publikace Moravskotřebovský okres (MACKERLE-TOVÁREK-VACOVÁ 194, 91) a lze předpokládat, že může jít o relikv suterénu obytné věže. Vzhledem k absenci zdí mohlo jít o dřevohlinitou stavbu, což se jeví, vzhledem k předpokládanému připojení Vražného k Cimburku mezi roky 1365 a 1407 a úplnému zániku sídla v této době, jako pravděpodobné. K datování vzniku se bude možno vyslovit po případném zjišťovacím výzkumu, neboť zatravněný a zalesněný povrch neposkytl žádnou keramiku. Současně se tak může ukázat, zda lze vyloučit výše považovaný pravěký původ lokality.

Terénní relikv sídla v **Podolí** (okr. Boskovice) se nalézá na severním okraji vsi nad ohybem cesty do Vísky. Sídlo využilo vyvýšený konec hřebene ukončeného zářezem silnice. Obytná plošina má tvar trojúhelníka o základně 27 m a výšce 13 m a ze tří stran je obklopena terénním stupněm - pozůstatkem po valu. Oproti hřebeni je plošina maximálně o 3 m vyšší. Existenci sídla uvádí hlavně místopisná literatura (HOSÁK 1931, 39; KNIES 1904, 154; NEKUDA-UNGER 1981, 238 ad).

Tvrz se v pramenech nepřipomíná, pouze z predikátů lze usuzovat na její sídelní funkci. Z celé řady přídomků je možno k Podolí u Letovic přiřadit Havránka (r. 1378 - ZDO III. 459), Puzlíka (r. 1379 - ZDO III, 591), Markétu, dceru Sulka (r. 1382 - ZDO IV, 317), Jana (r. 1437 - ZDO X, 346) a týká se to také intabulace z r. 1464 mezi Alešem z Krakovce a jeho bratra Jindřicha (ZDO XI, 104). Protože archeologický materiál ze sídla není k dispozici, můžeme jen rámcově datovat existenci sídla do 2. pol. 14. a 1. pol. 15. stol.

## Literatura

- BERGER, K. 1933: Die Besiedlung des deutschen Nordmährens im 13. und 14. Jahrhunderte. Brünn.
- CDB: Codex diplomaticus et epistolaris regni Bohemiae. Pragae. Edice.
- CDM: Codex diplomaticus et epistolaris Moraviae. Brunnae. Edice.
- HIKL, R. 1948: Moravská Třebová v dějinách. VVM III, 43-66, 89-106.
- HOSÁK, L. 1931: Vlastivěda Boskovská VIII. Dějiny Boskovska. Boskovice.
- JIREČEK, H. 1899: Václav Mladějovec z Mladějova, zemský písař moravský a nástupci jeho (1373 - 1418). ČMatM XXXIII, 101 - 112.
- KNIES, J. 1904: Vlastivěda moravská. Boskovský okres. Brno.
- MACKERLE, J. - TOVÁREK, F. - VACOVÁ, P. 1946: Moravskotřebovský okres. Jevíčko.
- NEKUDA, V. - UNGER, J. 1981: Hrádky a tvrze na Moravě. Brno.
- RICHTER, M. 1982: Hradištko u Davle. Praha.
- SPURNÝ, M. a kol. 1983: Hrady, zámky a tvrze v Čechách, na Moravě a ve Slezsku II. Severní Morava. Praha.
- WEINELT, H. 1937: Grundriss der Schönhengster Burgenkunde. Mähr. Trübau.
- Zbraslavská kronika, 1976: Zbraslavská kronika - Chronicon Aulae regiae. Ed. Z. Fiala. Praha.
- ZDB: Die landtafel des Markgrafthumes Mähren, Text der Brünnner Cuda. Brünn 1856. Moravské zemské desky II., Kraj brněnský. Brno. 1950. Edice.
- ZDO: Die Landtafel des Markgrafthumes Mähren, Text der Olmützer Cuda. Brünn 1856. Desky zemské moravské, Olomoucký kraj. Brno 1947. Edice.

**Oberflächenuntersuchung von Reliefüberresten einiger befestigten Sitze im Boskovicer Graben.** Überreste befestigter Feudalsitze in der behandelten Region sind verhältnismäßig wenig erforscht und da ein gewisser Teil von ihnen zu den sog. Rodungsprovisorien gehört, ist ihre Erkenntnis wünschenswert. Zu diesen gehört offensichtlich der Hausberg bei Mladějov (Blosdorf). Die einteilige Disposition ohne Gemäuerüberreste (63x38 m) umläuft ein Ringgraben und ein Wall. Historische Berichte schweigen über die Burg und aus der Gestaltung sowie archäologischen Befunden kann man auf die Entstehung im 3. Viertel des 13. Jh. urteilen. Ähnlich ist die Burgstadt oberhalb von Moravská Třebová. Das fünfeckige Plateau mit den Achsen 50 und 43 m ist ebenfalls von einem Graben und von einem komplett erhaltenen Wall umgeben. Auch hier sind keine Gemäuerreste sichtbar. Der Burggraf, der ursprünglich zu Stará Třebová (Altstadt) gehörenden Burg, wird 1281 erwähnt und es ist nicht ausgeschlossen, daß sie bei den Strafzügen Václav II. in den Jahren 1285 zerstört wurde.

Die Fortifikation oberhalb von Vražný (Brosen) ist oval (42,5x25 m) auf der Spitze einer langen Sporenlage, die durch einen Halsgraben unterbrochen ist. Im hinteren Teil ist eine umfangreiche Vertiefung, vielleicht von einem turmförmigen Holz-Erde-Hauptbau. Die Lokalität ist vorläufig fundlos und es fehlen auch direkte historische Nachrichten. Das Relikt des Sitzes in Poldolí nimmt einen Hügel am Nordrand des Dorfes ein. Das dreieckige Wohnplateau (Basis 27 m, Höhe 13 m) war ebenfalls mit einem Graben und Wall gesäumt, die eine Terrainstufe hinterliessen. Die vorausgesetzte Siedlungsfunktion widerspiegelt sich in einer Reihe von Prädikaten, aus denen wir rahmenhaft auf die Existenz einer Feste in der 2. Hälfte des 14. und in der 1. Hälfte des 15. Jahrhunderts schließen können.

## POVRCHOVÝ PRŮZKUM ZBYTKŮ NĚKTERÝCH OPEVNĚNÝCH SÍDEL VE ŽDÁNICKÉM LESE

Miroslav Plaček, Hodonín  
(Tab. 22 - 24; 35:2)

Práce shrnuje výsledky terénní prospekce a zachycení současného stavu tří méně známých fortifikací zřejmě středověkého původu, které byly publikovány jen dílčím způsobem, nebo vůbec ne.

První prozkoumanou lokalitou je relikt tvrziště v **Dambořicích** (okr. Hodonín). Poslední údaje literatury (NEKUDA-UNGER 1981, 105; HURT a kol. 1970, 344) konstatují umístění tvrze a její odstranění r. 1986. Přitom se v poloze nad farním kostelem nachází areál sídla využitý jako katolický hřbitov, přičemž určitý stupeň dochování a utváření dovolují jeho reliéfní podobu rekonstruovat. Na terénním výběžku do údolí s vesnicí se totiž dochovala zhruba polovina okružního valu vymezujícího též průběh příkopu. Stráž na jižní straně je vlastně původním vnějším svahem valu. Pouze na západě je plošina vytvořená shrnutím hlíny z přilehlé části okružního valu a rozvezeného centrálního pahorku. Ten měl podle starších zpráv 40 m v průměru a jeho vrchol byl 10 m výše než úroveň dnešní (VRBAS 1930, 359). Při rozkopání bylo odstraněno i nároží zděného objektu, takže je nepochybné, že tvrz byla alespoň zčásti (věž, obytná budova?) kamenná. Pahorek byl odstraněn až na rostlý terén a vzhledem k profilu terénu byl původně zřejmě dílem uměle nasypán materiálem z příkopů. Vzkreslením pahorku do terénního náčrtu a vstřícnou extrapolací průběhu valu vznikl půdorys mírně oválné dispozice o osách 77 a 72 m, která při popisovaném převýšení obytného jádra musela působit dost impozantně.

Dambořice figurují již v listině Jindřicha Zdíka z r. 1141 (CDB I, č. 115), ale v predikátu Viléma z Dambořic se objevují až v r. 1298 (CDM V, č. 103). Usídlení nobility v Dambořicích mohlo být impulzem vzniku fary, která v r. 1326 rozšiřuje svá práva i na druhou polovinu vsi příslušející dříve snad k Žarošicím (ARATSCHICZ - CDM VI, č. 313). Před polovnou 14. stol. drží Dambořice Hartleb z Popovic, jenž je prodává r. 1348 Benediktovi z Uher, který se zde usídlil nejméně do r. 1373 (ZDB I, 4; ZDB VI, 52). R. 1377 získal ves s tvrzí a dvorem od Jindřicha a Půty z Dambořic Ješek Markétka z Rožďalovic (ZDB VI, 497) a od Kateřiny z Rožďalovic vše koupil r. 1406 Blažej Racek z Prosetína a Mrdic (ZDB VIII, 458). V jeho rodě zůstaly Dambořice až do r. 1493, kdy je Václav Racek intabuloval spolu s tvrzištěm Václavovi z Ludanic (ZDB XVI, 213). Vzhledem k tomu, že r. 1480 vzal Václav Racek na spolek Jana Zeleného z Říčan na tvrz a ves (ZDB XV, 51), zpusťla tvrz mezi léty 1480 - 1493, možná ve sporech mezi Václavem a jeho bojechtivým spoludržitelem. Na základě pramenů můžeme předpokládat založení sídla již na konci 13. stol., nejpozději v polovině století čtrnáctého.

Na okraji lesní trati Hrádek asi 3 km jižně od Snovídek, ale na **mouchnickém katastru** (okr. Vyškov), se v netypické poloze na zúžené, mírně zvýšené šíji oboustranně se rozšiřujícího hřbetu nad Peklovým žlebem nacházejí zbytky fortifikace (PLAČEK, 1989). Na turistických mapách je lokalizována chybně, takže mnozí turisté ji marně hledají a neuvádí ji ani V. NEKUDA a J. UNGER (1981), ani I. L. ČERVINKA (1942). I přes zúžení je šíje natolik široká, že se z ní opevnění vydělilo obloukem valu a příkopu, jenž je 10 m široký a stále 3 m hluboký. Na severozápadě příkop vybíhá do svahu žlebu, pod jehož hranou je místo valu jen terénní stupeň. Plocha fortifikace má nepravidelný tvar (45x30 m) a na sv a východě je po obvodě lemována valem 1 m vysokým. Keramika nalezena nebyla, ale hojnost vypálené mazanice svědčí o dřevohlinitých konstrukcích a o zániku požárem. Středověký původ můžeme tedy předpokládat.

K jeho povrzení je nutno též najít příslušnost fortifikace k nějakému sídlišti, neboť ke Snovídkám pro velkou vzdálenost patřit nemohla. Ze vsí zaniklých v okolí přicházejí v úvalu Lovišky, které však příslušely ke statku Snovídky s výjimkou let 1371 - 1399, kdy patří Bohuňkovi,

bratrovi Pešíka ze Snovídek (ZDB V, 422; VII, 829) a Březová. Ta se připomíná od r. 1356 do r. 1446, kdy již byla pustá (ZDO I, 437; ZDO X, 1446). Obě vsi ležely v údolí Stupavy (Kyjovky) a jejich existenci potvrzuje i protáhlý katastr Snovídek a extrémně tvarovaný katastr Mouchnic, jehož jihozápadní polovina je od příboecní části oddělena zúžením. Je evidentní, že jde o přičlenění pozemků zaniklých osad. Z výše uvedeného vyplývá, že přesnější časové zařazení lokality může přinést alespoň zjišťovací archeologický průzkum.

Prostor tvrziště v **Nemoticích** (okr. Vyškov) se nachází za humny záp. od původní návěsní ulicovky, v jejíž ose na severním návrší stojí farní kostel sv. Václava, jehož plebán Petr se připomíná r. 1327 (CDM VI, č. 357). Místo tvrziště jižně od silnice a hospody obtéká z jihu Stupava (Kyjovka) a je nezastavěno. Ze snížené plochy vystupuje něco přes metr lehce obdélná vyvýšenina (27x28,5 m) s jedním porušeným rohem částečně porostlá řídkými křovinami a stromy. Kolem vyvýšeniny se jasně rýsuje pravidelný tvar bývalého příkopu o šířce 21-24 m. Přestože byl stále zasypáván ještě docela (sdělení obyvatel), vždy zásyp znovu prosedne a za vlhčího období je natolik zvodnělý, že je pro zemědělské účely nepoužitelný. Trasa příkopu je přerušena jen na stoupající sz straně, kam zasahuje zástavba od silnice. Tvrz patřila k typu vymezenému čtyřúhelníkem a podle starších údajů byly na povrchu vidět ještě zděné základy (NEKUDA-UNGER 1981, 218).

Poprvé se tvrz připomíná r. 1371, kdy zapisuje Beneš z Kašperka ves s tvrzí Raclavovi z Měnína (ZDO II, 66). Držitelé Nemotic se střídali dosti často až do r. 1407, kdy je získal od Dražka z Hrádku Protivec ze Zástřizl (ZDO VII, 370), jemuž přepustila svá práva i Voršila, vdova po Artlebovi z Hrádku a Nemotic (ZDO VII, 439). Nemotická tvrz, uvedená r. 1437 jako propugnaculum (ZDO X, 134), se stala sídlem zástřizlovské větve, která postupně nabyla v okolí zboží vypsané v deskovém zápise z r. 1515, jímž postupuje Proček ze Zástřizl vsi Nemotice, Kožišice, pustý Nemotínek a díl pustých Zárušek, vč. podacího v Nemoticích Tasovi z Ojnic. Ten se však už r. 1500 píše po Nemoticích (ZDO XVI, 121). Vzhledem k tomu, že predikát z Nemotic užívá ještě r. 1492 Jan ze Zástřizl (ZDB XVI, 142), k realizaci prodeje došlo asi mezi roky 1493 - 1499. Naposledy se v deskách tvrz objevuje r. 1531, kdy Anna z Ojnic vzala svého manžela Václava z Bučovic na spolek na tvrze Nemotice a Bučovice s příslušenstvím (ZDO XXIII, č. 23). Zánik tvrze tedy následoval až poté a souvisel zřejmě s výstavbou odpovídajícího centra spojených panství - renesančního zámku v Bučovicích. Proto nepřekvapuje, že sídlo v Nemoticích, které existovalo nejméně do poloviny 16. století mělo stavební charakter důkladné kamenné stavby, která však bohužel zmizela. Díky tomu, že stála na dodnes nevyužívaném pozemku, není možnost jejího archeologického prozkoumání vyloučena.

#### Literatura

- CDM: Codex diplomaticus et epistolaris Moraviae. Brunnae. Edice.  
ČERVINKA, I. L. 1942: Zapomenuté hrady, hrádky a tvrze moravské. Rkp v AÚ ČSAV Brno.  
HURT, T. a kol. 1970: Vlastivěda moravská. Kyjovsko. Brno.  
NEKUDA, V. - UNGER, J. 1981: Hrádky a tvrze na Moravě. Brno.  
PLAČEK, M. 1989: Málo známá opevnění v údolí Kyjovky. Malovaný kraj XXV/6, 10-11.  
VRBAS, J. 1930: Ždánsko. Ždánice.  
ZDB: Die Landtafel des Markgrafthumes Mähren, Text der Brüner Cuda. Brünn 1856. Moravské zemské desky II., kraj brněnský. Brno 1950. Edice.  
ZDO: Die Landtafel des Markgrafthumes Mähren, Text der Olmützer Cuda. Brünn 1856. Desky zemské moravské, Olomoucký kraj. Brno 1947. Edice.

**Oberflächenuntersuchung der Reste von einigen befestigten Sitzen im Ždánický les (Steinitzer Wald).** Der Beitrag befaßt sich mit weniger bekannten mittelalterlichen Fortifikationen

des angeführten Raumes. Die Festungsstätte in Damborice oberhalb der Kirche wurde im J. 1886, der Errichtung eines Friedhofes wegen, weggegraben, wobei auch das Grundgemäuer entfernt worden war. Trotzdem läßt sich anhand der erhaltenen Reliefüberreste der Durchmesser des Zentralhügels (40 m) und der Achse des Ovals des Umlaufwalles (77 und 72 m) gut rekonstruieren. Aus historischen Relationen kann man von der Existenz der Feste etwa vom Ende des 13. Jh. in die achtziger Jahre des 15. Jh. erwägen. Zum erstenmale wird sie im J. 1377 erinnert, 1493 war sie öde.

In der Waldflur Hrádek südlich von Snovídky befinden sich in einer untypischen Lage Befestigungsüberreste von unregelmäßiger Form (45 x 30 m) mit einem niedrigen Wall auf einem Teil des Umfangs und einem Umlaufgraben sowie Wall. Die Gestaltung sowie Funde von Lehmewurfsbrocken zeugen von einem mittelalterlichen Ursprung. Unklar bleibt der ursprüngliche Namen der Lokalität und zu welcher mittelalterlichen gewüsteten Niederlassung sie gehört hatte. In Betracht kommen Březová und Lovišky, nach denen in den Jahren 1371 - 1399 Bohuněk geschrieben wird.

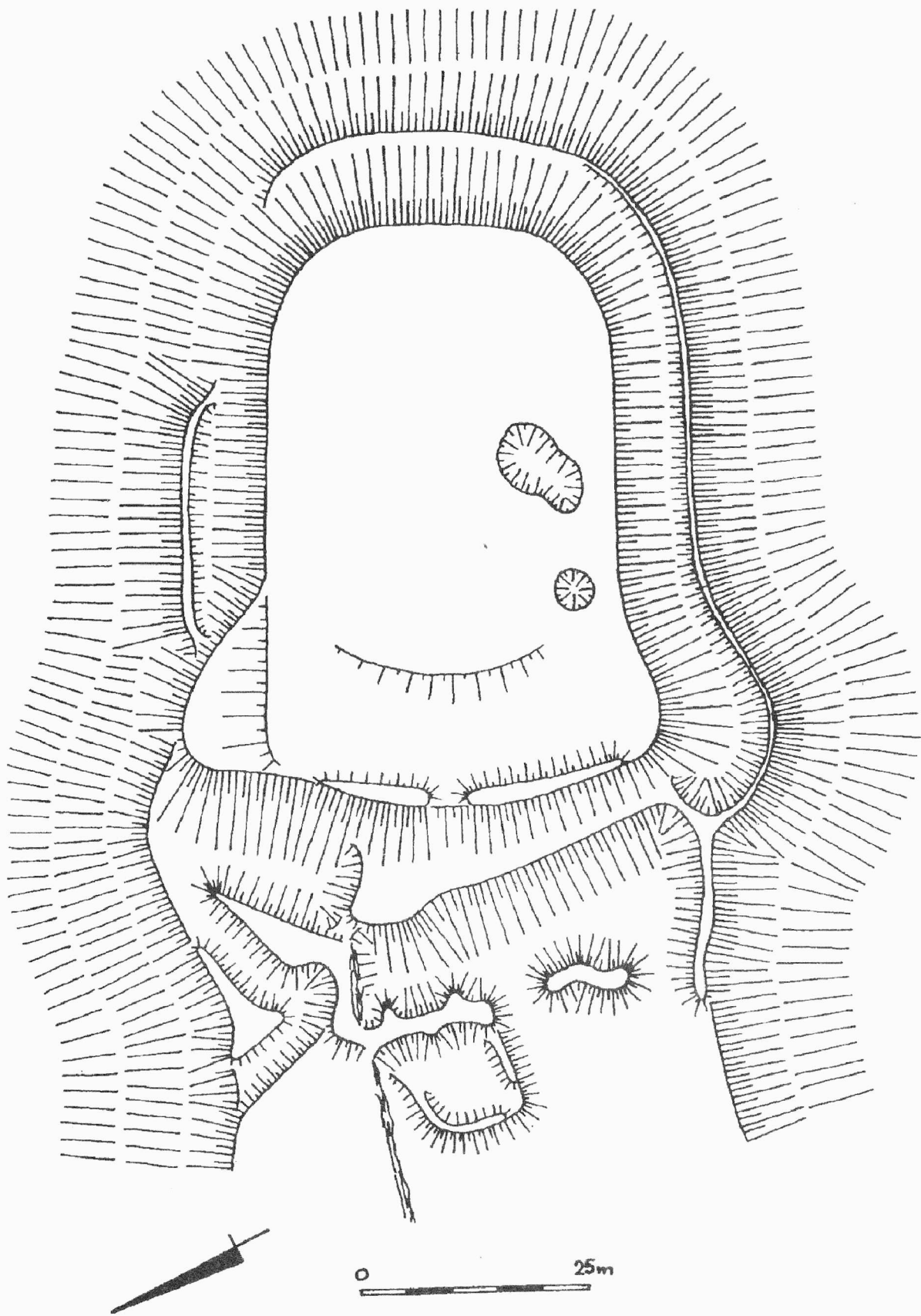
Die Festungsstätte in Nemočice liegt in unmittelbarer Nähe des Baches Stupava. Ihre, ein fast quadratisches Areal (27 x 28,5 m) umschließenden Gräben, waren mit dem Bachwasser bewässert worden, aber heute sind sie gänzlich verschüttet. Auch hier konnte man in der Vergangenheit Gemäuer sehen. Die Feste wird im J. 1371 erinnert, sie war Wohnsitz eines Zweiges der Wladikas von Zástřizl bis zum J. 1515 und wüstete nach dem J. 1531, als das Nemočicer Gut zu Bučovice angeschlossen wurde.

### **ZÁCHRANNÝ VÝZKUM STŘEDOVĚKÉHO HROBU V HUSTOPEČÍCH (okr. Břeclav)**

Petr Vitula, AÚ ČSAV Brno

V prosinci 1990 upozornili příslušníci policie v Hustopečích na nález kosterních pozůstatků ve dvoře areálu Plynokovu Hustopeče. V následujících dnech provedl autor záchranný výzkum ve spolupráci se studentem archeologie FF MU v Brně Z. Čižmářem. Bylo zjištěno, že jde o mělký hrob, orientovaný ve směru SZ-JV, hlavou k JV, z poloviny podélně odbagrováný, spočívající v profilu pod vrstvou novověkých navážek a zapuštěný do další černošedé vrstvy, která obsahovala několik velmi drobných a nevýrazných keramických zlomků, z nichž některé lze datovat do období vrcholného středověku. Hrobová jáma nebyla znatelná. Kolem kostry byly zbytky organického materiálu (zábal, plášť ?), snad kůže. Výbavu hrobu tvořil železný nůž se zdobeným kostěným obložním rukojetí, dále několik železných přezek a jiných dosud neidentifikovaných zlomků železa. Při pravé stehenní kosti byl kamenný brousek, uložený nejspíše v koženém váčku, jak se lze domnívat podle zbytků organického materiálu kolem něj. Hrob byl zkoumán za ztížených podmínek. Preciznímu vypreparování bránila do značné hloubky zamrzlá půda. —

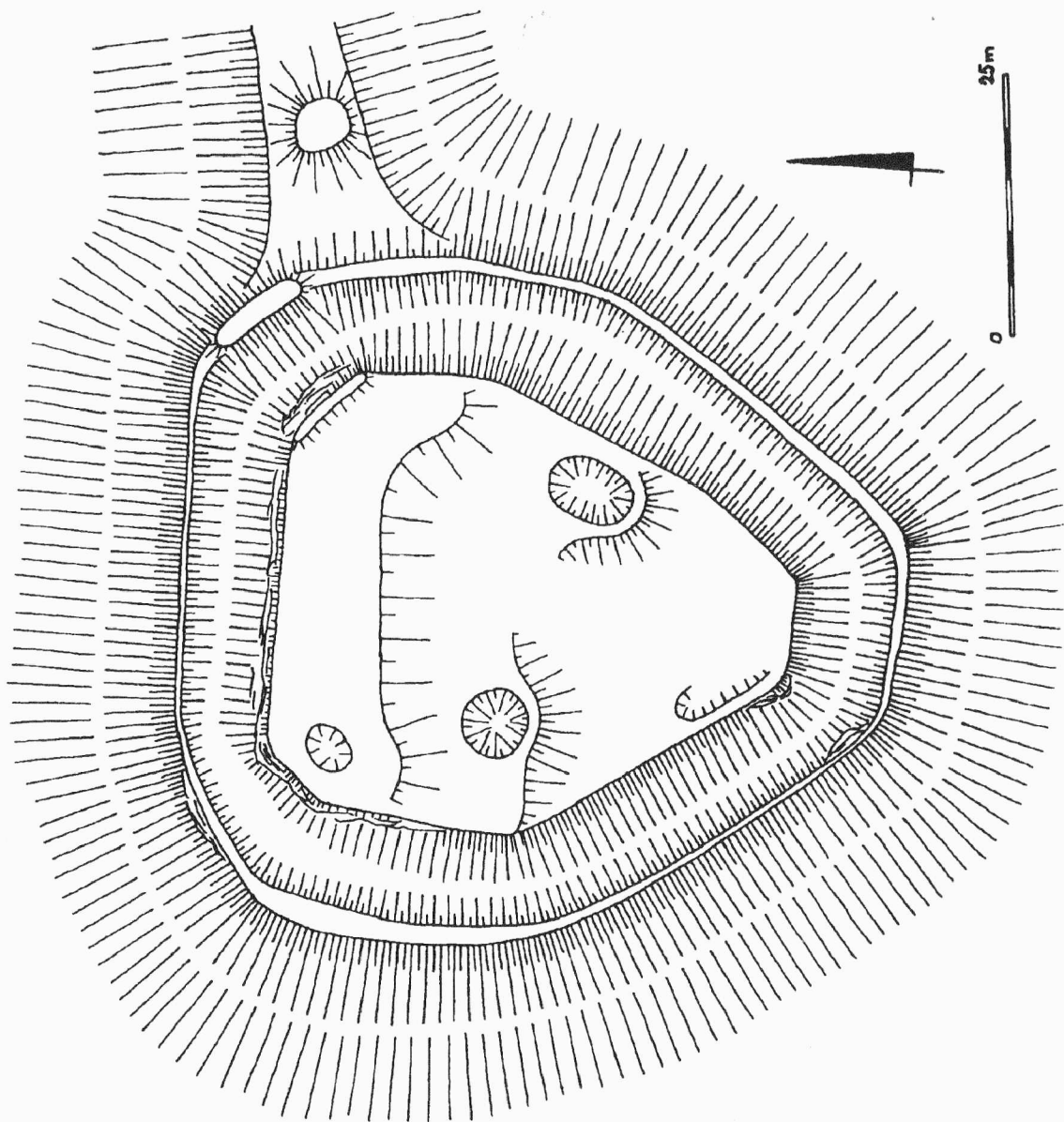
**Rettungsgrabung eines mittelalterlichen Grabes in Hustopeče (Bez. Břeclav).** Im Dezember 1990 realisierten P. Vitula und Z. Čižmář die Bergung eines seichten Grabes, in dem das Skelett in NW - SO Richtung, mit dem Kopf nach SO orientiert lag. Es befand sich im Profil unter einer Schicht von neuzeitigen Aufschüttungen und war in einer schwarzgrauen Schicht eingelassen, die wir in das hohe Mittelalter datieren können. Um das Skelett lagen Überreste irgend eines organischen Materials, vielleicht von Leder. Die Grabausstattung bildete ein eisernes Messer mit einer beinernen Verkleidung des Griffes, einige eiserne Schnallen und ein Schleifstein, der offensichtlich in einem Lederbeutel aufbewahrt war.



**Tab. 18.** Mladějov-Hradečná (okr. Svitavy). Půdorysná dispozice dochovaných zbytků opevnění. - Grundrissdisposition der erhaltenen Reste der Befestigung.

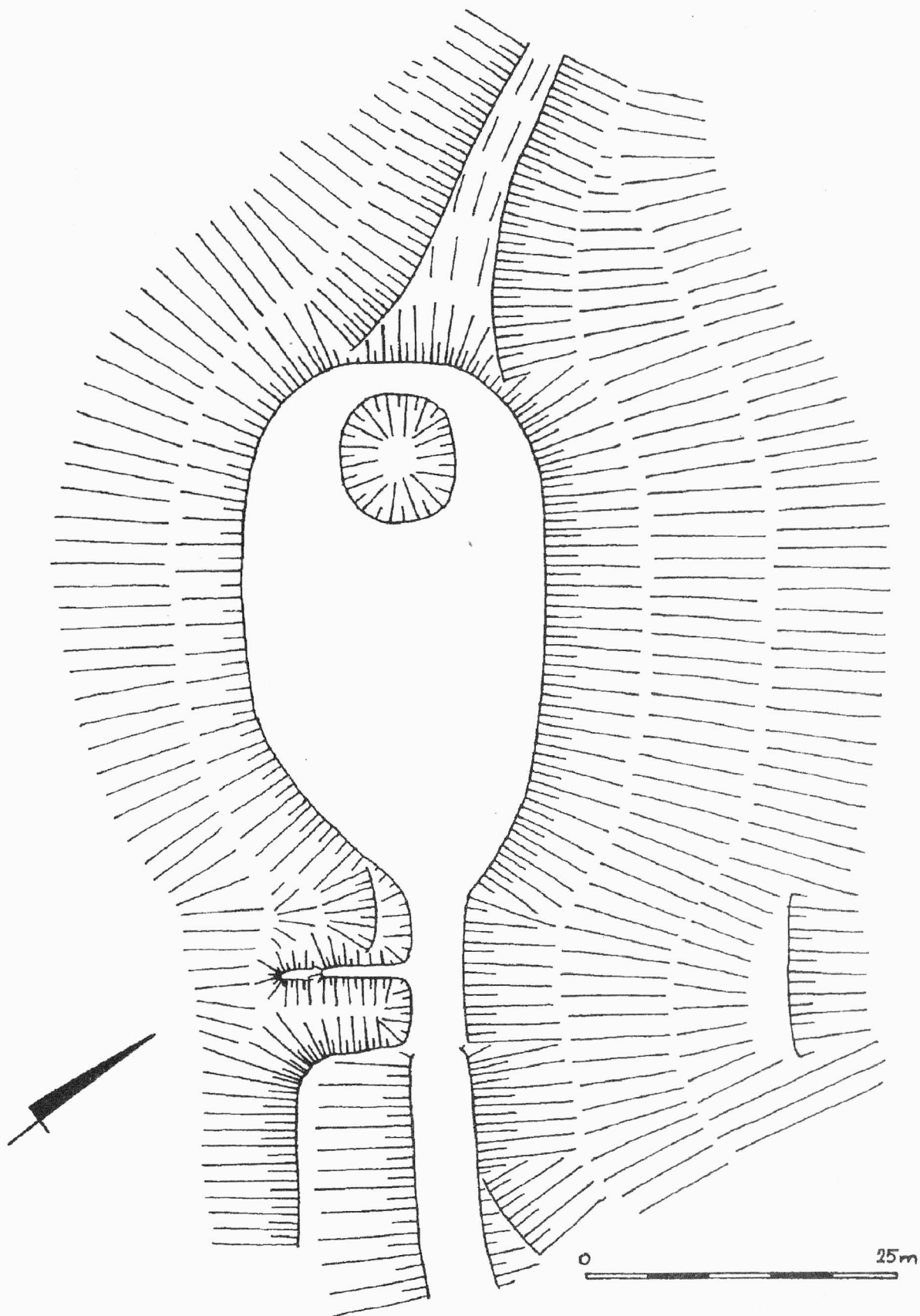
Plaček, Povrchový průzkum reliéfních zbytků... str. 105





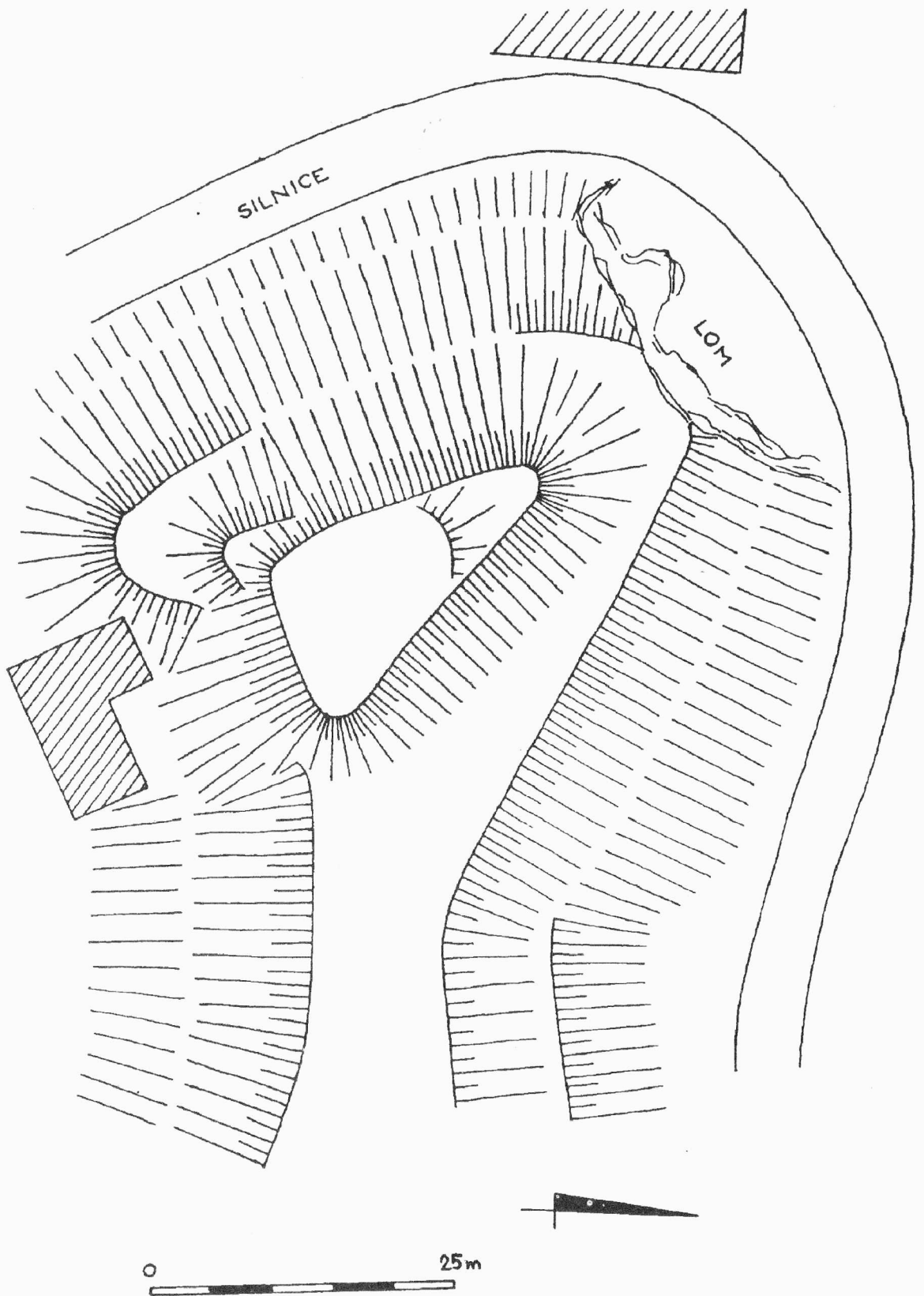
**Tab. 19.** Moravská Třebová - Hradisko (okr. Svitavy). Půdorysná dispozice dochovaných zbytků opevnění. - Grundrissdisposition der erhaltenen Reste der Befestigung.

Plaček, Povrchový průzkum reliéfních zbytků... str. 105



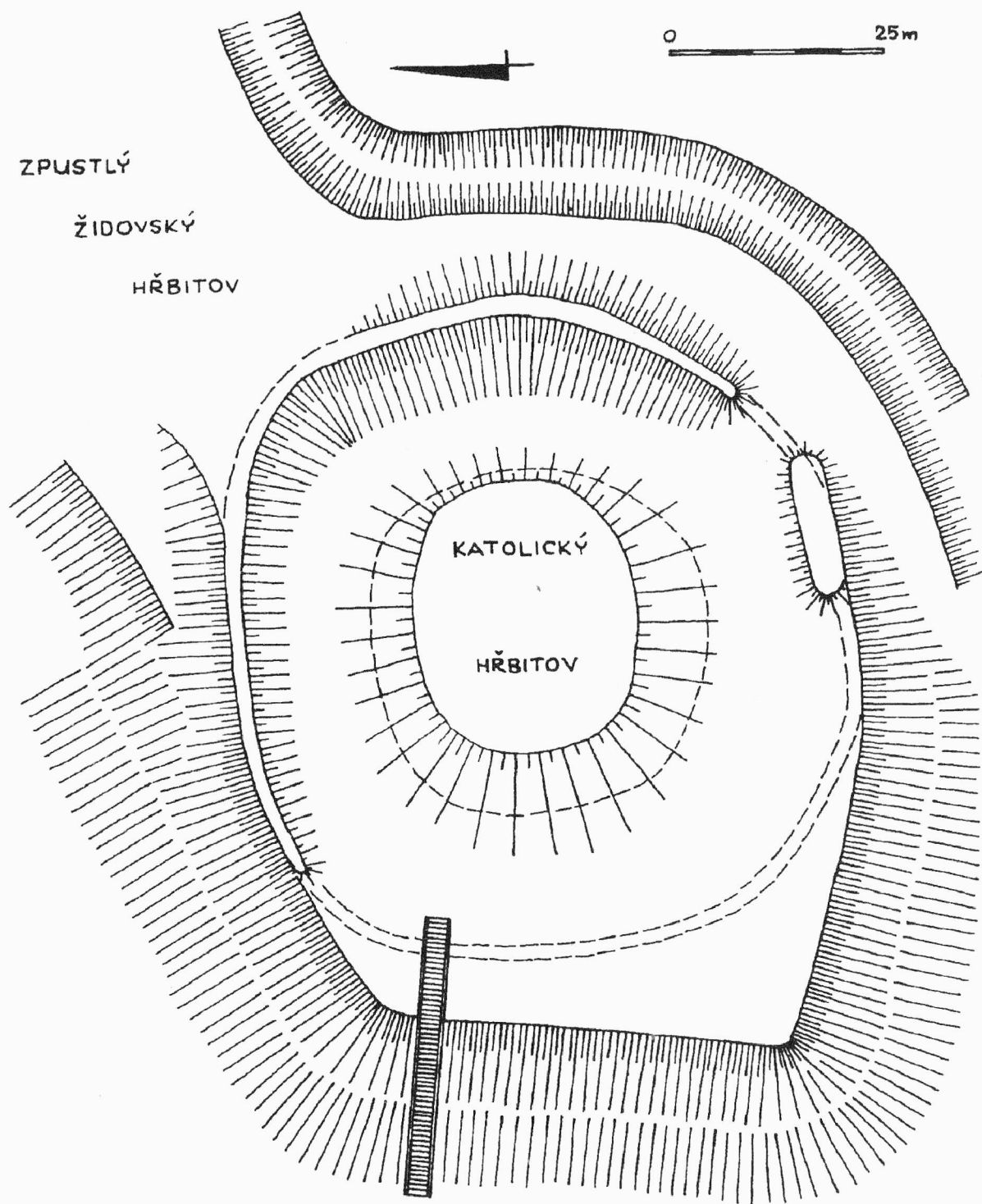
Tab. 20. Vrážné-Hradisko (okr. Svitavy). Púdorysná dispozice dochovaných zbytků opevnění. - Grundrissdisposition der erhaltenen Reste der Befestigung.

Plaček, Povrchový průzkum reliéfních zbytků... str. 105

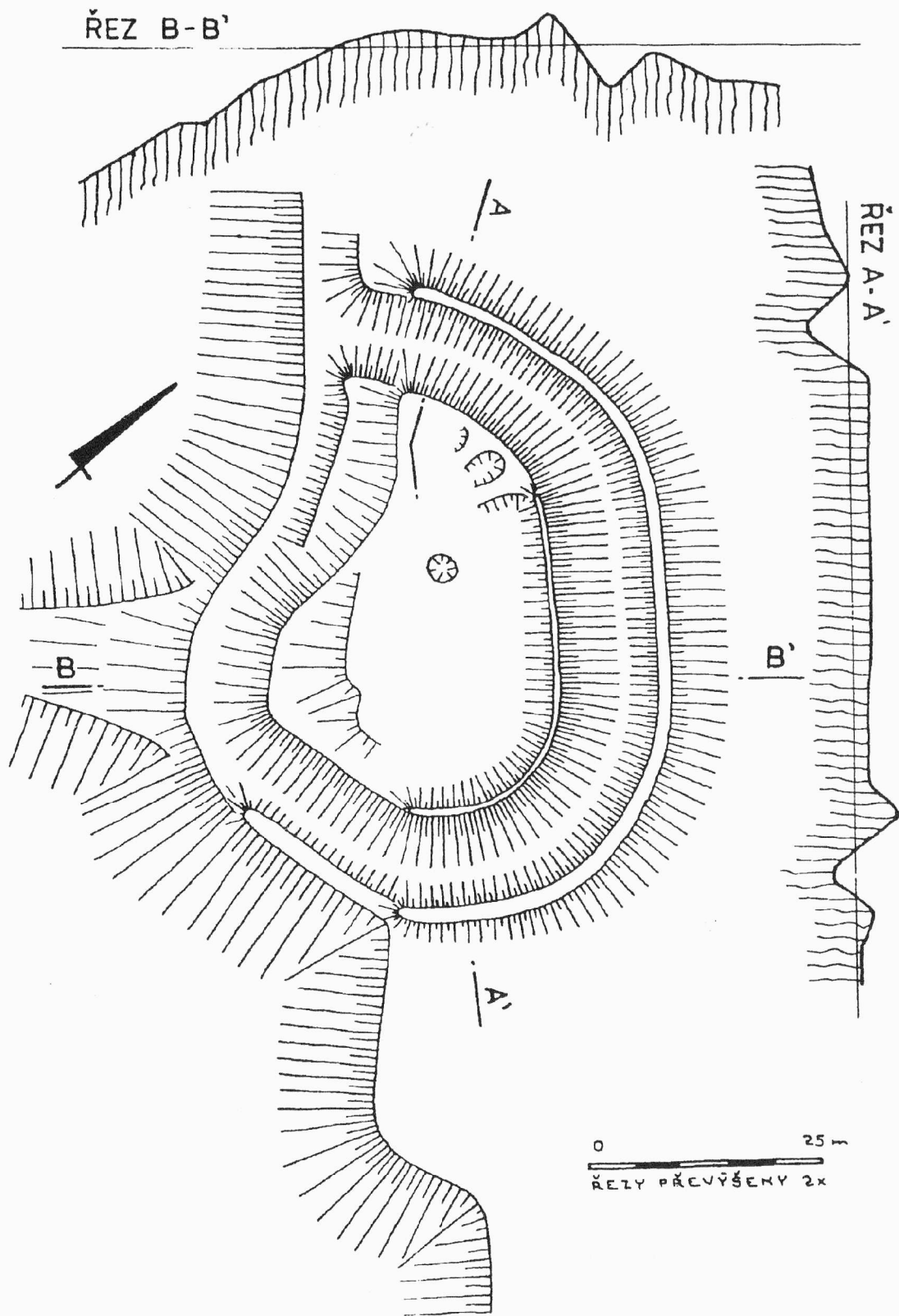


**Tab. 21.** Podolí-tvrziště (okr. Blansko). Půdorysná dispozice dochovaných zbytků opevnění. - Grundrissdisposition der erhaltenen Reste der Befestigung.

Plaček, Povrchový průzkum reliéfních zbytků... str. 105

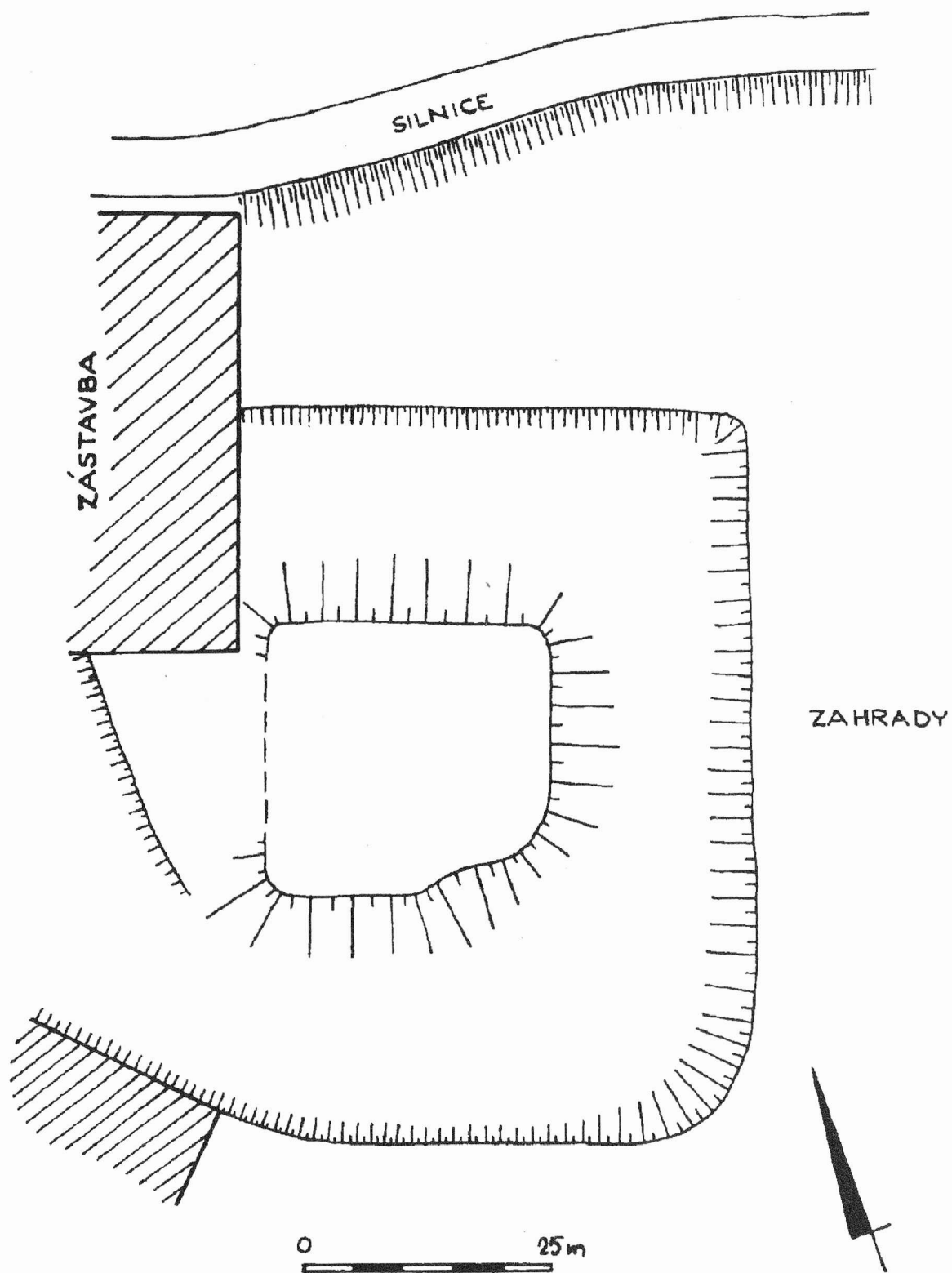


**Tab. 22.** Dambořice-tyrziště (okr. Hodonín). Půdorysná dispozice dochovaných zbytků opevnění. - Grundrissdisposition der erhaltenen Reste der Befestigung.



**Tab. 23.** Mouchnice-Hrádek u Snovídek (okr. Vyškov). Půdorysná dispozice dochovaných zbytků opevnění. - Grundrissdisposition der erhaltenen Reste der Befestigung.

Plaček, Povrchový průzkum zbytků... str. 108



Tab. 24. Nemotice-tyrziště (okr. Vyškov). Půdorysná dispozice dochovaných zbytků opevnění. - Grundrissdisposition der erhaltenen Reste der Befestigung.

Plaček, Povrchový průzkum zbytků... str. 108



1

2



**Tab. 35.** 1 Javorník-Ves (okr. Šumperk), drobné opevnění. Řez valem (sonda I A,B/89 a I C,D/90); 2 Mouchnice-Hrádek u Snovídek (okr. Vyškov). Opevnění na V straně. - 1 Kleine Befestigung. Wallschnitt; 2 Fortifikation an der O-Seite.

1 Brachtl-Gronychová, Druhá sezóna výzkumu... str. 96

2 Plaček, Povrchový průřez zbytků... str. 108

## PŘEHLED VÝZKUMŮ 1990

<i>Vydává:</i>	Archeologický ústav Akademie věd ČR Brno Koliště 19
<i>Odpovědný redaktor:</i>	Dr. Jaroslav Tejral
<i>Redakce:</i>	Dr. Eduard Droberjar (vedoucí redaktor) Dr. Lumír Poláček, Dagmar Vorlíčková
<i>Překlady:</i>	Dr. R. Tichý, E. Tichá
<i>Kresby:</i>	A. Krechlerová a autoři příspěvků
<i>Na titulním listě:</i>	bronzový přívěsek z depotu v Polešovicích
<i>Tisk:</i>	Tiskárna Gloria, Rosice u Brna
<i>Evidenční číslo:</i>	ÚVTEI-73332
<i>Vydáno jako rukopis:</i>	450 kusů



PD 1520

1990. (1993.)