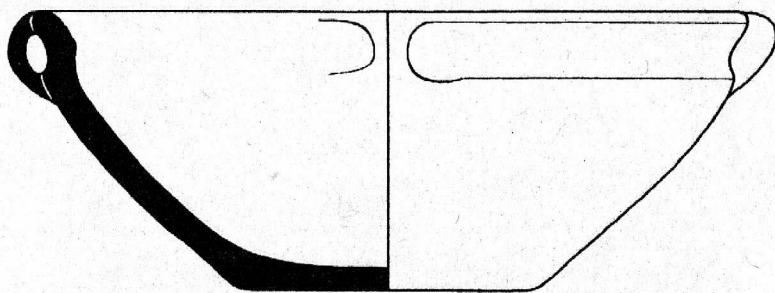


ARCHEOLOGICKÝ ÚSTAV AKADEMIE VĚD ČESKÉ REPUBLIKY V BRNĚ

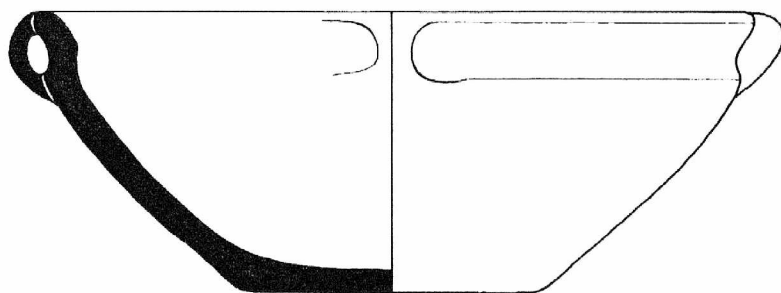
PŘEHLED VÝZKUMŮ 1992



BRNO 1996

ARCHEOLOGICKÝ ÚSTAV AKADEMIE VĚD ČESKÉ REPUBLIKY V BRNĚ

PŘEHLED VÝZKUMŮ 1992



BRNO 1996

OBSAH

1. Články a krátké studie

SVOBODA, J.: Gravettian and Epigravettian Chronologies in the Middle Danube Area	9
ŠEBELA, L. - DOČKALOVÁ, M.: Das Ur- und frühgeschichtliche Gräberfeld in Otnice (Bez. Vyškov) und einige Probleme des Spätneolithikums in Mähren.....	21

2. Zprávy o výzkumech a nálezech za rok 1992

2.1. Paleolit a mezolit

SVOBODA, J. - ŠKRDLA, P. : Excavations at Předmostí II in 1992 (district of Přerov).....	39
SVOBODA, J.: Archaický artefakt z Modletic (k.o. Marketa, okr. Jindřichův Hradec).....	40
SVOBODA, J.: Křemenná industrie z Kašence (k.o. Miroslav, okr. Znojmo).....	41
SVOBODA, J.: Nález paleolitu ze Zkamenělého zámku (Březina, k.o. Střemeníčko, okr. Olomouc)	41
ŠKRDLA, P.: Pekárna (k.ú. Mokrý, okr. Brno-venkov).....	42
ŠKRDLA, P. - PLCH, M.: Nález mladopaleolitického artefaktu u osady Na Mušlově (okr. Břeclav).....	43

2.2. Neolit a eneolit

KOŠTUŘÍK, P. - KAZDOVÁ, E.: Grabungssaison 1992 an der archäologischen Lokalität bei Těšetice-Kyjovice (Bez. Znojmo).....	45
JANÁK, V. - MÜLLER, K.: Sídliště kultury s lineární keramikou v Postřelmově - "U Františka" (okr. Šumperk).....	46
DOLEŽEL, J.: Ojedinělý nález neolitického sekeromlatu z Hlíny (okr. Brno-venkov).....	47
ŠMÍD, M.: Grabungsergebnisse auf der Siedlung der Trichterbecherkultur bei Laškov (Bez. Prostějov).....	47

2.3. Doba bronzová

PEŠKA, J. - KLANICOVÁ, E.: Věteřovské sídliště v Mikulově (okr. Břeclav)	49
SALAŠ, M.: Zjišťovací sondáž u Němčic (okr. Brno-venkov)	50
BRACHTL, Z.: Terénní výzkum u Dubicka (okr. Šumperk).....	50

2.4. Doba halštatská a laténská

VITULA, P.: Zjišťovací výzkum hradiska v Mokřém žlebu na katastru Moravského Krumlova (okr. Znojmo).....	53
VITULA, P.: Zjišťovací výzkum na hradisku u Budkovic (okr. Brno-venkov).....	55
DOLEŽEL, J.: Laténská keramika z Předklášteří (okr. Brno-venkov).....	56
ČIŽMÁŘ, M. - HORÁLKOVÁ, P.: Grabungsergebnisse des J.1992 im keltischen Oppidum Staré Hradisko (Gemeinde Malé Hradisko, Bez. Prostějov)	56

2.5. Doba římská a stěhování národů

ŠEDO, O.: Narušené objekty na sídlišti ve Vážanech nad Litavou (okr. Vyškov)	59
PEŠKA, J. - KLANICOVÁ, E.: Ein römerzeitliches Objekt bei Velké Némčice (Bez. Břeclav).....	59

2.6. Raný středověk

DOSTÁL, B. - VIGNATIOVÁ, J.: Břeclav - Pohansko 1992 (okr. Břeclav)	61
POLÁČEK, L.: Mikulčice - Valy 1992 (okr. Hodonín).....	62

2.7. Vrcholný středověk až novověk

HIMMELOVÁ, Z. - PROCHÁZKA, R. - ZATLOUKAL, R.: Rettungsgrabungen in Brno 1992 (Bez. Brno-město).....	67
DOLEŽEL, J.: Záchrané výzkumy ve středověkém jádře Doubravníku (okr. Žďár nad Sázavou)	68
PROCHÁZKA, R.: Sledování plynofikace Telče (okr. Jihlava) v r.1992	72
HIMMELOVÁ, Z.: Rettungsgrabung in Třebíč (Bez. Třebíč)	73
ZATLOUKAL, R.: Rettungsgrabung in Dominikanerkloster in Jihlava (Bez. Jihlava)	73
UNGER, J. - PROCHÁZKA, R.: Fortsetzung der archäologischen Grabungen in der Kathedrale St. Peter und Paul in Brno (Bez. Brno-město).....	74
KLANICOVÁ, E. - PEŠKA, J.: Archeologický výzkum na náměstí T.G.Masaryka v Břeclavi (okr. Břeclav).....	74
PROCHÁZKA, R.: Povrchový sběr na předradí hradu Šimberka, k.ú. Olbramkostel (okr. Znojmo)	75
DOLEŽEL, J.: Vrcholně středověké fortifikace nad údolím křtinského potoka k.ú. Babice nad Svitavou (okr. Brno-venkov).....	76
DOLEŽEL, J.: Záchraná akce na "Hradisku" v Černvíru (okr. Žďár nad Sázavou).....	77
DOLEŽEL, J.: Středověké osídlení výšiny "Kozí brada", k.ú.Předklášteří (okr. Brno-venkov).....	79
RYCHLÝ, M. - BRACHTL, Z.: Zjišťovací výzkum zříceniny hradu Pleče (o. Jindřichov, okr. Šumperk).....	80
BRACHTL, Z.: Záchraný výzkum na hradě Kaltenštejn (okr. Šumperk).....	80
BRACHTL, Z.: Další etapa zjišťovacího výzkumu v Javorníku-Vsi (okr. Šumperk)	81
DOLEŽEL, J.: Lokalizace a povrchový průzkum zaniklé středověké vsi Vznětín, k.ú. Hluboké u Kunštátu (okr. Blansko)	81
MALÍK, P. - PEŠKA, M.: Beitrag zur Lokalisation einer mittelalterlichen Ortswüstung bei der Gemeinde Jevišovka (Bez. Břeclav)	84
ZATLOUKAL, R.: Záchraný výzkum v Ostrovačicích (okr. Brno-venkov)	84

2.8. Různé

ŠTROF, A. - VITULA, P. - SALAŠ, M. - ČIŽMÁROVÁ, J. - KUNDERA, L.: Zjišťovací výzkum na hradisku Leskoun u Olbramovic (okr. Znojmo).....	85
STUHLÍK, S. - STUHLÍKOVÁ, J.: Fortsetzung der Grabungen in Moravská Nová Ves (Bez. Břeclav).....	87

DOLEŽEL, J. - RŮŽIČKA, V.: Záchranný výzkum na pravěké a středověké sídlištní ploše v centru Kuřimi (okr. Brno-venkov).....	88
GEISLER, M.: Rettungsgrabung an der Transitgasleitungstrasse zwischen Mutěnice und Velké Němčice (Bez. Hodonín und Břeclav).....	90
BÁLEK, M. - UNGER, J. - ŠEDO, O.: Výzkum na polykulturní lokalitě v poloze Pod vinohrady v Příbících (okr. Břeclav).....	91
BÁLEK, M.-KOŠTUŘÍK, P.: Rettungsgrabung zwischen den Gemeinden Prosiměrice und Kyjovice (Bez. Znojmo).....	92
PEŠKA, J. - KLANICOVÁ, E.: Další archeologické nálezy z areálu ŠZP v Lednici (okr. Břeclav)	92
PEŠKA, J. - KLANICOVÁ, E.: Nové zjištění na Malých Domaninách u Šitbořic (okr. Břeclav).....	93
KOVÁRNÍK, J.: Nové archeologické lokality na Znojemsku a Břeclavsku v r. 1992	94
GEISLER, M.: Povrchový průzkum plánovaného úseku trasy dálnice D 35 Přáslavice - Lipník nad Bečvou (okr. Olomouc, Přerov).....	99
JANÁL, J.: Nové archeologické nálezy z okolí Břeclavi (okr. Břeclav)	100

2.9. Speciální metody

BÁLEK, M.: Výsledky leteckého snímkování na Moravě v roce 1992.....	103
KOVÁRNÍK, J. - MINAŘÍK, M.: Systematická letecká archeologická prospekce na Jižní Moravě	105
VÍCHA, F.: Identifikace tvrže Lednice na Moravě (okr. Břeclav) na základě plánového a ikonografického průzkumu	110
CULEK, I.: Využití jednosnímkové fotogrammetrie na základě neměřických snímků pro dokumentaci archeologických nálezů	112

Výzkumy a záchranné akce na Moravě v roce 1992

a) Rejstřík lokalit.....	117
b) Rejstřík kultur	120

2. ZPRÁVY O VÝZKUMECH A NÁLEZECH ZA ROK 1992

2.7. VRCHOLNÝ STŘEDOVĚK AŽ NOVOVĚK

RETTUNGSGRABUNGEN IN BRNO 1992 (Bez. Brno-město)

ZDENKA HIMMELOVÁ, Archeologický ústav AV ČR Brno

RUDOLF PROCHÁZKA, Archeologický ústav AV ČR Brno

RICHARD ZATLOUKAL, Archeologický ústav AV ČR Brno

Straße Hlinky 12

Während der Bauvollendung des Flaschenmagazins im Areal des Altbrünner Brauhauses ist es uns gelungen ein Profil mit neuzeitlichen und mittelalterlichen Kulturschichten auf Lößsohle zu dokumentieren und dabei Keramik des 14. Jhdts. zu bergen.

Husstraße 12

Bei der Beaufsichtigung des Erdaushubs beim Bau der energetischen Zentrale für die Objekte des Neuen Rathauses wurde in der Ostwand der Baugrube ein archäologisches Objekt (allem Anschein nach eine Abfallgrube) untersucht, dessen Ausfüllung Keramik des 14. Jhdts. enthielt.

Mendelplatz 1

Bei den Arbeiten am energetischen Leitungsnetz bei der Kirche Mariä Himmelfahrt wurden drei Profile dokumentiert. Im Profil P2 waren Spuren der Einebnung des Geländes zu sehen, die wahrscheinlich mit dem Bau der Kirche im Zusammenhange war. Das Profil P3 zeigte eine Schicht aus dem Spätmittelalter.

Museumsgasse 2

Bei der Erweiterung eines Souterrainraums im südwestlichen Flügel des einstigen Bischofspalais durchstieß man gotisches, 1,25 m starkes Steinmauerwerk.

Eine bei den Bauarbeiten angeschnittene, in die Lößsohle eingelassene ältere Grube konnte dokumentiert und anhand des keramischen Materials aus ihrer Ausfüllung in die erste Hälfte des 13. Jhdts. datiert werden.

Panenská-Gasse 1, Parz. Nr. 501/1

Die Grabung knüpfte hier an jene des Vorjahrs an (vgl. Z. HIMMELOVÁ). In der Baugrube bei der südlichen Giebelmauer des Neuen Rathauses stieß man auf den Balkenkranz des Fundaments eines vermutlichen Grubenhauses aus dem 13. Jhd., das um die Mitte des 14. Jhdts. niedergebrannt ist. Sanierungsarbeiten bei der Stadtmauer boten uns Gelegenheit ihre Konstruktion zu untersuchen, vor allem was ihr Fundament anbelangt.

ZÁCHRANNÉ VÝZKUMY VE STŘEDOVĚKÉM JÁDŘE DOUBRAVNÍKU (okr. Žďár nad Sázavou)

JIŘÍ DOLEŽEL, Okresní museum Brno-venkov v Předklášteří
(Tab. 22-24)

1. Přeložka silnice II/387 a stavba silničního mostu (č.p. 34, 36, 37 a 165)

Nové, asi 130 m dlouhé trase silniční přeložky a přemostění potoka Rakovce v intravilánu obce ustoupily v létě r. 1991 zbořené domy č.p. 36 a 165 v západní polovině severní fronty náměstí městečka, průměrně 20 m široký násep nového silničního tělesa prořal vedle vlastní plochy zbořených domů také příslušné parcely č. 57/1, 2 a 18/1-3, dále část parcely č. 1779/2 v průčelí, západní část farní zahrady s parcelami č. 15/1 a 2, patřícími k č.p. 34 a nádvorní trakt a zahradu č.p. 37, na parcelách č. 19 a 1784/2. Stavebními pracemi vymezená a zkoumaná plocha, asi 135 m dlouhá a až 45 m široká je na St. mapě 1:5 000 odvozené, listu Bystřice nad Pernštejnem 5-6 z r. 1988 určena body, od J a Z okrajové sekční čáry vzdálenými 165 a 202; 158 a 201,5; 153 a 207; 144 a 207,5; 144 a 219 mm. Sledovaný areál zaujímá plochý, mírně k SSZ orientovaný svah na dně hlubokého údolí řeky Svratky, protékající zde členitou Nedvědicovou vrchovinou, vytvořený náplavovou činností pravého svrateckého přítoku, potoka Rakovce, těsně při jeho ústí do říční údolní nivy. Dnešní nadmořská výška svahu o intervalu 310 - 312,5 m dosahuje průměrné hodnoty 312 m, geologický a půdní podklad lokality tvoří fluvialní černošedé jíly, překryté říčními a potočními štěrky a štěrkopisky s různě mocným svrchním horizontem fluvialních písčitých hnědých hlín, v jižní třetině plochy pak s horizontem kvalitních hnědočerných nivních půd na jílovitých svahových hlínách.

Výzkumu předcházelo sledování demoličních a přípravných prací v prosinci r. 1991 a únoru r. 1992 a geofyzikální prospekce celé trasy v témže měsíci, provedená pracovníky a.s. Geofyzika Brno za vedení RNDr. V. HAŠKA, DrSc. metodou magnetometrie a DEMP. Vlastní předstihový záchranný výzkum, který poté proběhl v termínu od 2. března do 25. května 1992, byl motivován jak očekávaným středověkým osídlením čela parcely směrem do náměstí, tak těsnou blízkostí jen asi 50 m východně situovaného areálu pozdně gotického perňštejnského pohřebního kostela sv. Kříže z 1. poloviny 16. století, stojícího na místě kláštera, založeného krátce před r. 1231 a zaniklého ve 30. letech 15. věku. Středověké osídlení v těsném severovýchodním sousedství budované silniční přeložky navíc indikovala také záchranná akce dr. B. NOVOTNÉHO v roce 1958 (NOVOTNÝ 1958). Vedle stavby silnice samotné byla pozornost věnována také průvodním zemním pracím v okrajových partiích nejbližšího okolí (místní přeložky inženýrských sítí, vodovodu a kanalizace), celková rozloha záchranným výzkumem sledované trasy přeložky dosáhla asi 30 arů. Na cca 15 arech byla provedena předběžná strojní plošná skrývka asi 0,5-1 m mocných recentních vrstev s následným částečným ručním začištěním. Složitá nálezová situace na severních dvou třetinách areálu, kde vrstvy s nálezy pozdního 15. století byly překryty mladšími náplavovými horizonty a byly položeny pod současnou hladinou spodní vody, omezila však možnosti výzkumu v této části pouze na dozorování všech stavebních výkopů (přeložka přemostované vodoteče, regulace jejích břehů a pod.), vyhloubení několika ověřovacích sond a dokumentací čtyř rozsáhlých profilů. Standardní postup, tj. vypracování nálezové situace až na podloží, dovolila vysoká hladina spodní vody jen v čelní, do náměstí orientované třetině plochy, kde bylo takto skryto celkem na 280 m² (tab. 22:1). Zde výzkum zachytil vedle pozdně středověké až novověké kamenné základové zástavby o nejméně šesti stavebních fázích a středověkých i novověkých nadložních souvrství celkem 25 do podloží zahloubených objektů převážně z vrcholného středověku, soudobá souvrství a další dva zahloubené objekty zde porušily také průvodní stavební výkopy po bocích přeložky.

Odkrytá nálezová situace na celém sledovaném areálu vypovídá o značných změnách terénního reliéfu v novověku a o jeho původním utváření ve středověkém období. Ve 12.-15. století byl SSZ orientovaný svah pravobřežní svratecké terasy ve vzdálenosti asi 20 m od čela SZ fronty dnešního

náměstí ukončen okrajovou hranou, od které terén dále k SZ spadal příkřeji o 1 až 1,5 m níže, do údolní nivy Svatky, přibírající zde zprava tok potoka Rakovce. Nejstarší výzkumem zachycené stopy osídlení této terasy patří zřejmě průběhu 12. věku, kam lze pravděpodobně zařadit dva objekty obsahující tuhovou i netuhovou keramiku mladohradištního charakteru bez zřetelnějších komponent 1. poloviny 13. století, především radélkované výzdoby - jednak obj. č. 24, snad fragment polozahloubené obytné stavby (tab. 23:1), jednak krátký žlabový obj. č. 17. Velmi intenzivně byla terasa nad potokem využívána od počátku 13. století po celou jeho první polovinu, na zkoumané ploše však z této doby chybí objekty, jednoznačně interpretovatelné jako obytné, nálezová situace naopak spíše svědčí o jejím osazení řemeslnými a výrobními provozy. Zachyceny byly tři porušené hliněné pece (obj. č. 8, 9 a 23 - viz tab. 22:2), komplex obdélných jam s pravděpodobně hrnčířskou tříděnou hlínou (obj. č. 1, 3 a 5), četné pozůstatky zpracování železa (kovářské strusky), zlomek klenební cihly ze záspy obj. č. 21 (tab. 24:1) souvisí zřejmě se stavebními pracemi v okrsku tehdy v těsném východním sousedství zakládaného kláštera. Vedle zahloubených objektů zde existovaly i nadzemní dřevěné stavby kúlové základní konstrukce, odkrytá síť kúlových jam ale neumožnila přesnější představu o jejich typice a velikosti. Po celou 1. polovinu 13. století se na ploše vytvářela 30-50 cm mocná kulturní vrstva nasycená dobovým odpadem, především keramickým (tab. 23:2), v 2. polovině 13. věku, kdy četná keramika dosvědčuje pokračující osazení polohy, byla terasa místy upravována vyrovnávacími jílovitopísčítými mezivrstvami, ze 13. století pocházel také štět z drobného kamení a valounů, zpevňující částečně povrch a břeh terasy. Kulturní vrstva s keramikou 13. věku, v úrovni 309,8 m n.m. pohřbená pod štěrkopísky v příčném profilu řečištěm potoka Rakovce, doložila osídlení i této okrajové části. Mezi nálezy 13. století vyniká především velmi početný a kvalitní keramický soubor jak ze záspů jednotlivých objektů, tak z nadložních vrstev, dokládající vývoj místní produkce od horizontu téměř výhradně tuhové hrnčiny 1. poloviny století, zdobené převážně radélkem a s přežívajícími archaismy, až po keramiku konce století již se slídovým či písčítým ostřivem bez tuhy, v širší typové variabilitě. Vedle standardních hrncovitých tvarů nejrůznějších velikostí a masivních zásobnic lze doložit menší i větší bohatě plasticky zdobené láhve, v ještě tuhovém materiálu provedené a radélkem zdobené kónické poklice, vyvíjející se v 2. půli století do mírně zvonovitých, slídou ostřených tvarů a možná také kónické mísy. Mezi dalšími nálezy tohoto období jsou zastoupeny železné předměty a strusky, již zmíněná keramika stavební, zvířecí kosti, vzorky mazanícových krust, kamenné artefakty, ve zvodnělých vrstvách se vyskytoval bohatý paleobotanický materiál a odřezky kůže.

Na rozdíl od 13. století se na soustavně zkoumané ploše nevyskytovaly jakékoliv stopy větší sídelní aktivity ve 14. věku, zkoumaný areál mohl být tehdy vydělen jako uzavřený okrsek patřící ke klášteru, např. jako klášterní zahrada. Situace v severovýchodní části naznačovala existenci výraznější terénní deprese, snad příkopu, protínajícího v té době ve směru SSZ - JJV terasu před klášterem. Tento stav v podstatě trval také celou 1. polovinu 15. století, určité nálezy pocházejí jen z jihovýchodní části (protáhlá mělká jáma s keramikou). Zřejmě až kolem poloviny 15. století nebo o něco dříve byla zkoumaná parcela oproti náměstí a parcele sousedního domu č.p. 35 vydělena mohutnou (okolo 75 cm š.) kamennou, na maltové pojivo stavěnou zdí, z vnitřní strany zajištěnou nejméně třemi opěrnými pilíři o rozměrech 175 až 200 x 80 až 100 cm (tab. 24:2), probíhající i nad zasypanou terénní depresí, snad příkopem na severovýchodě. Zdí vymezený areál zůstal i nadále až do konce 16. věku neosídlen, prostor uličky mezi severovýchodní frontou zdi a domem č.p. 35 a vně jihovýchodního nároží ohradní zdi sloužil od 2. poloviny 15. století jako odpadiště (z odpadních jam pochází rozsáhlé kolekce bohatě zdobené a typově variabilní keramiky, z nichž jedna je rámcově datována mincí města Zhořelce). Vrstvy 15. a 16. století, zachycené v severozápadní části trasy přeložky, jsou nejasného původu, na samý severozápadní okraj, na břeh potoka Rakovce, byly tehdy možná situovány opět některé řemeslné provozy, nebo zde byl alespoň skladován jejich odpad (množství železných strusek, zbytky výhni). Až někdy v 2. polovině 16. nebo na počátku 17. věku vznikla ve zkoumaném areálu řadová zemědělská usedlost, později s popisným číslem 36, když na základech tehdy už destruované ohradní zdi a na navážkách až o 40 cm zvýšené ploše bylo postaveno do náměstí štítově orientované jednotraktové stavení o podélném půdorysu 7 x min. 10 m, s dřevěnou konstrukcí stěn na kamenné, 70-90 cm silné podezdívce s hlinitým pojivem. Vyrovnávací vrstvy z

doby stavby usedlosti obsahovaly vedle běžné hrnčiny i kolekci zčásti bohatě zdobených goticko-renesančních a renesančních kachlů s figurálním, rostlinným i geometrickým dekorem. Snad do 17. století patřila dle nálezů ze základové rýhy nová ohradní kamenná zeď, napojující se v čele parcely na západě k obytnému stavení. V pozdějším období byla usedlost rozšířena o nádvoří trakt chlěvů, vybavený cihelnými a poté kamennými podlahami (datace tohoto objektu zůstává problematičnou), ještě někdy před r. 1826 byla k jihozápadnímu boku průčelí přistavěna zeď 3 m širokého průjezdu do dvora a v blíže neznámé době byla přední obytná světnice předělena příčkou. Zároveň asi od 17. až do počátku 19. století bylo před severní frontu domů na náměstí převedeno koryto potoka Rakovce, odkryté při výzkumu několika sondami a v době své funkce ze strany statku staticky zpevňované šikmou kamennou zídkou. Koryto bylo po opětovném přeložení potoka do dnešní trasy na počátku 19. století pak postupně zasypáváno materiálem braným i z blízkého, tehdy už zřejmě zrušeného kostelního hřbitova, přičemž se do vyrovnávacích zásypů dostalo množství spíše drobných zlomků lidských kostí a tavené bronzoviny. V 1. čtvrtině 19. věku postihl celou usedlost silný požár (výrazné požárové destrukce byly datovány dvěma jednokrejčary Františka II. z r. 1800, nalezenými v úrovni tehdejších podlah), i po něm však byla obnovena na původní dispozici, pouze nádvoří stavení bylo v průběhu 19. století prodlouženo dále k severu. K dalším a konečným stavebním úpravám došlo až v našem století (stodola ve dvoře, rozšíření průčelí fronty o přístavek nad studnou neznámého stáří na východě a přestavba na okapově orientovanou dispozici, betonovaný sklep v hloubce čelního traktu). Úroveň terénu v severních dvou třetinách plochy byla zřejmě především v průběhu 18. a 19. věku postupně zvyšována jak náplavovou činností potoka Rakovce, tak i záměrnými navážkami zejména ve dvoře č.p. 36 až na výsledný stav. Rovněž novověká fáze osídlení usedlosti 17.-19. století poskytla množství běžné kuchyňské a kamnářské keramiky a železných předmětů. Počínaje druhou stavební fází ze 16. nebo počátku 17. věku a konče posledními přestavbami ve 20. století, byly ve zdivech statku druhotně užívány gotické architektonické kamenné články a jejich fragmenty, pocházející z klášterního kostela a konventu, které na počátku 16. století musely ustoupit novostavbě velkého perněštejského pohřebního kostela (kvádry permského červeného pískovce snad z počátečních stavebních etap, jinak většinou mramorová ostění oken, okenní pruty, profilované části říms a pod.).

2. Kanalizace na náměstí

Koncem srpna byla ohledána a 27. srpna 1992 zdokumentována asi 90 m dlouhá, 1 m široká a průměrně 2 m hluboká rýha pro kanalizaci, vedená středem vozovky před delší jihozápadní a kratší severozápadní frontou domů na náměstí, před domy č.p. 35, 71, 72, 74, 75 a bývalým č.p. 36. Trasa kanalizační rýhy, na St. mapě 1:5 000 odvozené, listu Bystřice nad Pernštejnem 5-6 z r. 1988 vymezená body od J a Z okrajové sekční čáry vzdálenými 143:221, 138:218 a 124:222 mm, zde proťala mírněji k severovýchodu svažité terén v nadmořské výšce 312-314 m. Ve výšce položené části rýhy, před domy č.p. 74 a 75, zasahovaly až do hloubky 110 cm od povrchu mladé zásypy a navážky, středověkému období snad patřilo souvrství hnědočerných hlín se zlomky uhlíků a mazanice nad podlozím, v úrovni -115 až -150 cm. Před č.p. 75 byl také porušen asi časně novověký, ve směru SV - JZ probíhající dřevěný vodovod, konstruovaný z vrtaných kmenů o průměru cca 27 cm a s provrtem průměru 10 cm. Profil rýhy v jejím dolním ohybu před č.p. 71 prokázal pod 65 cm silnými mladšími vrstvami přes 1 m vysoký horizont tmavých fluvialních hlín, v úrovni -118 až -120 cm rozdělený štětovou mezivrstvou z drobných kamenů, zejména ve své spodní části (-120 až -170 cm) s bohatou příměsí zlomků dřev, od větví drobných keřů až po svisle zaráženou půlenou kulatinu o průměru 30 cm, s četnou keramikou 1. i 2. poloviny 13. století, zvířecími kostmi a zejména koženými odřezky, mezi kterými se vyskytly i jednotlivé fragmenty částí obuvi. Rovněž dolní úsek kanalizace před č.p. 35 doložil v hloubce 115 až 130 cm kulturní vrstvu 13. věku, rýha zde odkryla i šikmou zídku, snad zpevňující břeh potoka Rakovce, podle některých dokladů protékajícího severní partií náměstí někdy v 17. a 18. století.

3. Domy č.p. 25, 33, 35

Na jaře roku 1992 byla po upozornění p. J. HORÁKA z Brna a za jeho pomoci ze zdiva rekonstruovaného barokního domu č.p. 33, tzv. Staré školy v S koutě náměstí vyzdvížena část druhotně užitého mramorového kružbového lomeného záklenku okna, pocházející patrně z vrcholně

gotické fáze stavby klášterního kostela sv. Kříže v Doubravniku. Dále byly v průběhu roku ve spolupráci s Památkovým ústavem v Brně (Mgr. M. PROCHÁZKOVÁ) dokumentovány stavební detaily a články, odkryté při opravách domů č.p. 25 a 35, svědčící o počátcích stávající zděné zástavby městečka v 15. a 16. věku.

V celku tak při příležitosti silniční stavby po více než třiceti letech od akce B. NOVOTNÉHO obnovený archeologický výzkum v Doubravniku přinesl zejména ve své hlavní části významné poznatky k počátkům osídlení horního povodí řeky Svratky - poprvé prokázal mladohradištní osídlení svrateckého údolí na sever od Tišnovské kotliny a z tohoto období shromáždil relativně uzavřené nálezové celky. V kombinaci s dalšími průzkumy a dokumentačními pracemi dále prokázal rozvoj osady v době založení kláštera v 1. polovině 13. století, kvalitní a početný nálezový fond keramiky této etapy je prozatím v povodí celé horní Svratky ojedinělý a bude mít dopad i pro datování dalších objektů v regionu, především fortifikací. Přispěl i k objasnění geneze řadové zástavby městečka v raném novověku, přínosem bude i poznání místní keramické produkce 15.-19. století. Přímými nálezy (architektonické fragmenty) i nepřímými náznaky napomohl pak k dalšímu rozšíření vědomostí o vývoji a podobě vlastního, odborně zatím nezkoumaného klášterního areálu, nesporně nejvýznamnějšího sídelního celku osady.

Literatura

NOVOTNÝ, B.

- 1958: Záchranný výzkum v Doubravniku u Tišnova. Přehled výzkumů 1958, 99-100.

Rettungsgrabungen im mittelalterlichen Kern von Doubravnik (Bez. Žďár nad Sázavou).

1. In der Zeit von März bis Mai 1992 bot uns die Verlegung einer Straße auf die Parzellen der Häuser Konskriptionsnr. 36 und 165 auf der Nordseite des Ringplatzes Gelegenheit, im Anschluß an die geophysikalische Prospektion eine Rettungsgrabung zu unternehmen. Sie wurde in unmittelbarer Nähe der spätgotischen Kirche zum Heiligen Kreuz an der Stelle durchgeführt, wo einst das kurz vor 1231 gegründete und im 15. Jhd. verfallene Augustinianerinnenkloster gestanden hatte. Neben der dauernden Beaufsichtigung der Bauarbeiten und der Flächenabdeckung im Ausmaß von ca. 15 Ar konnten wir an der vorderen Seite der Parzelle eine Grabungsfläche von ungefähr 280 m² untersuchen. Hier ist es gelungen, zum erstenmal im oberen Flußgebiet der Svratka (Schwarzawa) nördlich von Tišnov jüngere burgwallzeitliche, ins 12. Jhd. fallende Besiedlung festzustellen (Überrest einer mutmaßlichen sgn. Halb-Grubenhütte und Fundamentrillen irgendeines nicht näher bestimmaren Objektes), 23 eingetiefe Objekte dürften in der 1. Hälfte des 13. Jhdts., zum Großteil als Produktionsanlagen gedient haben, als sich nach der Gründung des hiesigen Klosters die umliegende Niederlassung entfaltete. Die Existenz von Wohnobjekten im eigentlichen Sinne des Wortes war nicht nachweisbar. Man registrierte beispielsweise bloß Gruben mit sortiertem Töpferon, Überreste von Öfen und Feueressen, Spuren von Pfostenbauten auf dem Geländeneiveau; in den Verschüttungsschichten waren zusammen mit vielen keramischen Fragmenten und Schlacken auch Ziegel aus dem Gewölbe verstreut. Der östliche Rand der Grabungsfläche war von einer merkbaren Terraindepression umgrenzt: vielleicht handelte es sich hier um einen das Klosterareal umfassenden Graben, der seit der 2. Hälfte des 15. Jhdts. u.a. mit Töpferabfall zugeschüttet wurde (ein Komplex davon war durch eine Münze der Stadt Görlitz annähernd datiert). Belege für die Besiedlung im 14. und im beginnenden 15. Jhd. fehlten vollends. Erst in der Mitte des 15. Jhdts. wurde die Parzelle gegen die Kirche und den Ringplatz durch eine mächtige Steinmauer mit Stützpfeilern neu abgegrenzt: diese wurde in der Folge zweckmäßig genutzt, als man hier in der 2. Hälfte des 16. oder am Anfang des 17. Jhdts. an den Bau eines giebelorientierten Bauernhofs heranging. Auf sein langes Bestehen deuteten mindestens 6 Bauphasen hin, wie unsere Grabung zeigte und Sandstein in Zweitverwendung, ursprünglich aus den Gebäuden des verfallenen Klosters (profilerte Fragmente des Fenstersims und -gewändes, Bruchstücke des Stabwerks, Quadersteine). Zahlreiche archäologische Funde brachte gleichfalls die jüngste Besiedlungsphase aus dem 16.-19. Jhd. (u.a. verzierte Kacheln aus der Übergangszeit zwischen der Gotik und Renaissance und aus dem Barock, Münzen). Am Bachufer am Nordrand unserer Arbeitsfläche verzeichneten wir Spuren des lokalen Eisenhüttenwesens aus dem 15. Jhd.

sowie auch Funde, aus denen man auch in diesem Raum auf Besiedlung aus dem 13. Jhdt. schließen kann.

2. Im August beaufsichtigten und dokumentierten wir die Aushebung eines 90 m langen und 2 m tiefen Kanalisationsgrabens in der Fahrbahn vor der längeren südwestlichen und kürzeren nordwestlichen Häuserreihe auf dem Ringplatz. Im Schlammgrund dieses Grabens erschien zusammen mit der Keramik des 13. Jhdts. auch eine Menge organischer Überreste, wie Lederabschnitte, auch mutmaßliche Teile des Schuhwerks, bearbeitete Holzstücke und Rundhölzer.

3. Aus dem Mauerwerk des Hauses Konskriptionsnr. 33 auf dem Ringplatz bargen wir den Teil eines marmornen Maßwerkfensters in Zweitverwendung, der wohl in die hochgotische Phase der Klosterkirche von Doubravník anzusetzen ist. Die während unserer Arbeitssaison bei der Restauration von Häusern Konskriptionsnr. 25 und 35 zum Vorschein gekommenen Bauglieder zeugen von den Anfängen des gemauerten Ausbaues des Städtchens im 15. und 16. Jhdt.

SLEDOVÁNÍ PLYNOFIKACE TELČE V R. 1992 (okr. Jihlava)

RUDOLF PROCHÁZKA, Archeologický ústav AV ČR Brno

Na základě dohody s Městským úřadem v Telči proběhla v závěru r. 1992 první etapa sledování plynofikace v historickém jádru města. Trasa výkopů o hloubce většinou do 1,5 m a šířce kolem 0,5 m byla rozdělena do čtyř úseků A-D, přičemž t.r. byly dokumentovány vybrané profily (9) v ulici Na můstku (A) a v jihovýchodní části nám. Zachariáše z Hradce (B). Práce mají pokračovat na počátku r. 1993 v ulici Palackého a podél jižní strany výše uvedeného náměstí.

Nejzávažnější zjištění v úseku A představovalo zdivo z lomového kamene na maltu o šířce 2,8 m, s lícovaným úsekem na jihovýchodní straně. Bylo zachyceno ve stěně výkopu již 0,7 m pod dnešním povrchem. Snad jde o starší fázi městské fortifikace, situované směrem dovnitř od známé hradební linie. V dalších řezech byly dokumentovány pouze pozdně středověké a novověké komunikační vrstvy, přičemž bylo konstatováno jejich slábnutí, jakož i vzestup podloží směrem k náměstí.

Závažné zjištění přinesla trasa B, kde se podařilo zachytit a v profilech P6 a P9 dokumentovat rozsáhlý zahloubený objekt z 2. pol. 13. stol. (č. 500). V profilu A6 (Z-V) byla jáma prořata v celém jednom rozměru o délce 5,3 m a hloubce až 0,85 m oproti podloží. Dále byla sledována v rozšířeném výkopu na S straně rýhy (P9), což umožnilo rekonstruovat průběh její severovýchodní stěny. Byla orientována SV-JZ a zkoumaný úsek dosahoval délky 0,5 m. Podlaha byla nerovná.

Objekt byl zapuštěn do podloží v době, kdy na jeho povrchu nebyla vytvořena kulturní vrstva, v hloubce 0,5 m od dnešního povrchu vozovky. Jeho zásyp (č. 118) s nálezy 2. pol. 13. stol. měl písčítokamenitý charakter, procházela jím stratigraficky současná vrstvička přepálené hlíny (č. 119). Největší koncentrace nálezů pocházela z místa těsně nad touto vrstvou. Jde o směs hrnčiny starší tradice a pokročilejších tvarů, odrážející podunajský proud 13. stol, který pak určil další vývoj. Objekt 500 představuje součást nejstaršího doloženého osídlení na území historického jádra města Telče.

Nejstarší nadložní vrstva č. 130 v profilu P9 obsahovala atypický střeškový materiál z 14.-15. stol. Nebyla utvořena na celém povrchu objektu, neboť chyběla v profilu P6. Zde dochované vrstvy 115 (totožná s 128 v P9) a 116 (totožná s 129) obsahovaly již pozdně středověký a novověký keramický materiál. Vrstva 115 představuje štetovaný povrch náměstí v pozdním středověku. Tento sled vrstev byl sledován v podstatě podél celé trasy B až k porušení před profilem P7. Celková mocnost souvrství mezi úrovní povrchu objektu 500 s bazí pískového lože dlažby 101 činila v profilu P6 cca 0,25-0,30 m, v profilu P9 až 0,45 m.

Profily P7 a P8 v Z části úseku, jejichž vrstvení nebylo možné v úplnosti synchronizovat vzhledem k přerušování mladšími výkopy inž. sítí, byly situovány na opačném, t.j. Z okraji trasy B a zachycují sled pozdně středověkých až novověkých vrstev utvářejících se postupně na povrchu

náměstí. Štětovaný povrch zde již nebyl doložen. Pouze z vrstvy č. 123 v profilu P7 byly získány keramické zlomky nejspíše z 16. stol.

Dosavadní zjištění potvrzují osídlení datovatelné do 13. stol., ve zvýšené V části městského jádra s románským kostelem sv. Ducha, které nerespektuje půdorys města vysazeného patrně až ve 14. stol. (srov. BLÁHA - KONEČNÝ 1985).

Literatura

BLÁHA, J. - KONEČNÝ, L.

- 1985: K nejstarší historii města Telče. In: Uměleckohistorický sborník. Brno, 129-160.

Beaufsichtigung der Arbeiten am Gasleitungsnetz in Telč. Ende 1992 verfolgten wir die Arbeit am ersten Abschnitt der Gasleitungstrasse im östlichen Teil des Stadtkerns von Telč. Im Abschnitt A (Straße Na můstku) dokumentierten wir in der Kommunikation in ausgewählten Profilen spätmittelalterliche und neuzeitliche Schichten, sowie auch ein Mauerwerk, das man wohl als Überrest eines 2,80 m breiten Pförtchens in der Stadtmauer ansehen könnte.

Im Abschnitt B (südöstlicher Teil des Zacharias-von-Hradec-Platzes) stellte ein 5,30 m langes und auf 85 cm ins Liegende eingetieftes Objekt unsere wichtigste Entdeckung dar. Aus der Verschüttung wurde Keramik des 13. Jhdts. geborgen - ein Zeichen, daß der Umkreis der romanischen Kirche Hlg. Geist in der Vorlokationszeit der Stadt besiedelt war. In weiteren Profilen dieses Abschnittes dokumentierte man wieder nur dünne spätmittelalterliche und neuzeitliche Schichten, die sich auf dem einstigen Niveau des Platzes gebildet hatten.

RETTUNGSGRABUNG IN TŘEBÍČ (Bez. Třebíč)

ZDENKA HIMMELOVÁ, Archeologický ústav AV ČR Brno

Bei der Beaufsichtigung des Erdaushubs für das Gasleitungsnetz im ehemaligen Judenviertel Třebíč-Podklášteří, mit der im J. 1992 die Mitglieder des Brünner Akademieinstituts für Archäologie betraut waren, wurden diese auf mehreren Stellen auf archäologische Fundsituationen aufmerksam und traten an ihre Dokumentation heran.

Der Gasleitungsgraben vor den Häusern Nr. 15 und 16 auf dem Žerotín-Platz stieß auf eine massive Fundamentmauer aus Syenitblöcken, die mit Mörtel gebunden waren: sie war ungefähr 12 m lang und mehr als 60 cm breit. Begleitfunde gab es keine, so daß man dieses Fundament nur hypothetisch mit dem Befestigungssystem der mittelalterlichen Stadt in Zusammenhang bringen darf. Die Ausgrabung vor dem Haus Nr. 12 in der L. Pokorný-Gasse legte ein mehrschichtiges Profil frei: seinem untersten Horizont nach war diese Lage bereits im 13. Jhd. besiedelt. Beim Erdaushub zwischen den Häusern Nr. 11 bis 33 auf dem Havlíček-Kai wurden nur neuzeitliche Eingriffe in den Anschwemmungsschichten verzeichnet und Töpferwaren aus dem 17. Jhd. gewonnen.

RETTUNGSGRABUNG IM DOMINIKANERKLOSTER IN JIHLAVA (Bez. Jihlava)

RICHARD ZATLOUKAL, Archeologický ústav AV ČR Brno

Nachdem man bei der Aushebung eines Kanalisationsgrabens im Kreuzgang des Dominikanerklosters auf menschliche Knochen gestoßen war, meldete man den Fund dem Museum Vysočiny und zuletzt auch dem AÚ AV ČR in Brno. Aus der fachgemäßen Rettungsgrabung ergab sich dann, daß Eingriffe des Polizeiarztes und der Angestellten der zuständigen technischen Firma die

teilweise Zerstörung der Fundsituation verursacht hatten. Es stand jedoch außer Frage, daß es sich um Knochen mehrerer Individuen handelte, die nicht in anatomischer Ordnung lagen. Als Begleitfund wurden einige Fragmente mittelalterlicher Keramik geborgen.

FORTSETZUNG DER ARCHÄOLOGISCHEN GRABUNGEN IN DER KATHEDRALE ST. PETER UND PAUL IN BRNO (Bez. Brno-město)

JOSEF UNGER, Archeologický ústav AV ČR Brno
RUDOLF PROCHÁZKA, Archeologický ústav AV ČR Brno

Die Grabungsarbeiten des J. 1992 knüpften an jene des Vorjahrs an und konzentrierten sich auf die Situation im heutigen Presbyterium. Da hier die Felssohle bis 4 m tief lag, mußten einige hundert Kubikmeter Erdschutt ausgehoben werden. Eine große Überraschung war für uns die Entdeckung einer frühgotischen Krypta: ihr Grundriß knüpfte an die ältere romanische Krypta an, deren Apsis zu größerem Teil zerstört war. Das Mauerwerk der neu entdeckten frühgotischen Krypta reichte stellenweise bis in die Höhe von 2,5 m, der Erhaltungszustand ihrer vier gebündelten Pfeiler war verschieden: die erhaltene Höhe des einen betrug 1,8 m, jene der zwei anderen 0,8 m und vom vierten Pfeiler blieb nur der geringfügige Überrest des Fundaments erhalten. Auf verschiedenen Niveaus fand man auch keramische Bodenfliesen. Das Presbyterium der frühgotischen Kirche, unter dem sich jene spätere Krypta befand, hatte einen polygonalen Grundriß mit Strebepfeilern. Um die Mitte des 15. Jhdts. wurde die Krypta mit Bauschutt zugeschüttet, in dessen Schichten 51 Kleinmünzen aus dem Ende des 14. und dem Anfang des 15. Jhdts. verstreut waren. Die Zuschüttung dürfte mit dem Bau des heutigen Presbyteriums zusammenhängen. In die Verschüttungsschichten dieser Krypta wurden im 16. Jhd. gelegentlich Verstorbene eingebettet. Besonders interessant war das Vorkommen von Gräbern, in denen sich mit dem Boden nach oben stehende Gefäße befanden. Schließlich wurde die zum J. 1748 datierte Gruft der Prälaten und Domherren in die Verschüttung der Krypta eingelassen.

ARCHEOLOGICKÝ VÝZKUM NA NÁMĚSTÍ T. G. MASARYKA V BŘECLAVI (okr. Břeclav)

EVŽENIE KLANICOVÁ, Regionální muzeum Mikulov
JAROSLAV PEŠKA, Regionální muzeum Mikulov

Záchranný výzkum na břeclavském náměstí, probíhající v souvislosti s výstavbou moderního kostela sv. Václava, přinesl nové poznatky k historii církevní správy v Břeclavi, která náležela ve 12. stol. mezi šest velkofarností s krstnými kostely.

Předběžně můžeme konstatovat, že byly zjištěny čtyři časové horizonty, z nichž nejstarší je reprezentován zahloubenými sídlištními objekty mladohradištního charakteru, což lze prokázat jak materiálem, tak stratigrafickou situací. Podařilo se rovněž objevit pozůstatky románského kostela, zřejmě však nikoliv krstného kostelíka, který je připomínán písemnými prameny k roku 1141.

V hloubce 150-170 cm pod dnešním povrchem se projeví zbytky zdiva, budovaného z lomového kamene zalévaného maltou. Nejlépe byla dochována severní stěna lodi, zhruba do úrovně 1 m od písčitého podloží, její šířka činila 90-110 cm. Méně zřetelně se jevila východní část kostela s protáhlým půlkruhovitě ukončeným presbytářem. V jižní části kostela bylo základové zdivo vybráno místy až pod úroveň podloží, přičemž k tomuto zásahu muselo dojít poměrně pozdě. Západní uzávěr kostela nebylo možno prozkoumat, protože zasahoval za profil stavební jámy, takže nebyla určena ani celková délka kostela. Vnitřek kostelní lodi měřil více než 12 x 8,70 - 9,10 m, protáhlé kněžiště mělo

vnitřní rozměry 5,6 x 4,2 m. Kostel byl založen tak, že dno základové rýhy, široké kolem 1 m a hluboké 0,5-0,6 m, bylo vyplněno drobnějšími kameny v písčito-maltovité hmotě a zhruba po 20 cm se již začaly projevovat větší kameny zalévané maltou.

Uvnitř i vně církevní stavby se našlo téměř 50 kostrových hrobů, ani v jednom případě však nebylo zjištěno porušení hrobu výše popsány kamennými základy. Mrtví byli ukládáni do hrobových jam, zachycených jen na podloží, v poloze na zádech s orientací Z-V, resp. V-Z, v menším procentu i S-J, resp. J-S. Hroby byly většinou bez nálezu, ojediněle se vyskytly skleněné korálky, medailonky a jiné drobné předměty liturgického charakteru.

S popisovaným kostelem, který je předběžně datován do 13. stol., zřejmě souvisí obj. č. 10 - žlábek, zachycený 12 m severně od stavby v délce více než 13 metrů. Byl široký 60-90 cm, jeho hloubka dosahovala až 30 cm, ale kúlové jamky v blízkosti žlábků objeveny nebyly. Ještě při výzkumu románského kostela se přišlo na zbytky odlišného zdiva v podobě 4 čtvercových pilířů o hraně 120 cm a pravouhlého nároží s mohutnými pískovcovými překlady. Pilíře byly stavěny z cihel a větších i menších kamenů, pojených maltou. Dva a dva pilíře v rozestupech 5,25 m se z vnější strany připojovaly na spáru k lomovému zdivu. Předběžně lze zjištěnou situaci interpretovat tak, že někdy v 15. stol. dochází k přestavbě původního kostela. S použitím nejméně čtyř vnějších opěrných pilířů byl chrámový prostor zaklenut a na severní straně kněžiště byla přistavěna obdélná sakristie.

Kdy tento kostel zanikl nelze přesně říci. M. ZEMEK uvádí v dějinách města Břeclavi z roku 1968 rok 1736 jako zánik Filipojakubského kostela, na jehož místě poněkud jihovýchodně byl vybudován nový kostel sv. Václava. Jeho základy, stavěné technikou tzv. suché studny, jsme rovněž částečně prozkoumali. Uvnitř lodi barokního kostela sv. Václava se nacházelo více než 80 kostrových hrobů v několika vrstvách nad sebou, z nichž část vytvářela poměrně pravidelné řady, probíhající západovýchodním směrem. Nebožtíci leželi v poloze nznak s různě uloženými horními končetinami a nejednotnou orientací hlavy, některé kostry byly porušeny cihlovými základy kostela. Z nálezu zde opět převládaly růžence, medailony či křížky, dále byly nalezeny skleněné knoflíky s kovovým ouškem, přezky a několik prstenů v jednom případě ze zlata.

Archäologische Grabung auf dem T.-G.-Masaryk-Platz in Břeclav (Bez. Břeclav). Bei der Suchgrabung, die dem Bau der neuen St.-Wenzelskirche auf dem Stadtplatz von Břeclav vorausging, wurden 14 eingetiefte, vorwiegend in die junge slawische Burgwallzeit fallende Objekte untersucht. Außerdem entdeckte man die Fundamente dreier Sakralbauten, von denen der älteste eine romanische, ins 13. Jhdt. datierte Kirche war. Sie hatte ein rechteckige Schiff mit einem gedehnten, hufeisenförmigen abgeschlossenen Presbyterium. Auf der Grabungsfläche dokumentierten wir 132 Skelettgräber, von denen mehrere auch Kleinfunde liturgischen Charakters enthielten - Kreuzchen, Rosenkränze und verschiedene Medaillons.

POVRCHOVÝ SBĚR NA PŘEDHRADÍ HRADU ŠIMBERKA, K.Ú. OLBRAMKOSTEL (okr. Znojmo)

RUDOLF PROCHÁZKA, Archeologický ústav AV ČR Brno

V důsledku kácení stromů a nové výsadby došlo k vážnému narušení terénu na předhradí hradu Šimberka (Šenkenberka). Při povrchovém průzkumu autor konstatoval přítomnost shluků mazanice, svědčící o dřevohlinitých objektech. Na povrchu zbrázděném mechanismy místy až do hloubky kolem 0,5 m se nacházely četné zlomky keramiky 13.-15. stol. Nalezen byl i jeden eneolitický střep, dovolující uvažovat o vyšinném sídlišti.

Lesefunde aus der Vorburg der Burg Šimberk, Katastergebiet Olbramkostel (Bez. Znojmo). Durch Sammelaktivitäten gelang es eine beträchtliche Menge Keramik des 13.-15. Jhdts.

aus der angegriffenen Vorburg der Burg Šimberk zu erwerben. Außerdem verzeichnete man auch Fragmente von Lehmewurf.

VRCHOLNĚ STŘEDOVĚKÁ FORTIFIKACE NAD ÚDOLÍM KŘTINSKÉHO POTOKA, K.Ú. BABICE NAD SVITAVOU (okr. Brno-venkov)

JIŘÍ DOLEŽEL, Okresní museum Brno-venkov v Předklášteří
(Tab. 25-26)

Vrcholně středověké opevnění na ostrožně mezi údolím Křtinského potoka a údolím "Ve vaječnicku" severně Babic zřejmě objevil za průzkumných prací v Moravském krasu ve 30. letech německý brněnský speleolog ing. J. Simon, po jeho upozornění objekt roku 1937 ohledal a později ve stručné zprávě popsal H. FREISING (1941, 323; reprint 1980, 72). Fortifikace ovšem zůstala jinak až do nejnovější doby zcela neznámá, po opětovné její lokalizaci 19. února 1992 zde byl proto proveden na přelomu listopadu a prosince téhož roku komplexní povrchový průzkum včetně podrobného zaměření celého areálu opevnění.

Lokalita je situována na severním okraji Babické plošiny ve střední části Moravského krasu, na skalnaté zalesněné ostrožně z devonských vápenců na styku údolí Křtinského potoka a údolí "Ve vaječnicku" na SSV okraji katastru Babic, 2 000 m S středu vsi. Jde o lesní oddělení 8, porosty A 1, 2 lesnického úseku Výпустek 1 lesní správy Bílovice nad Svitavou ŠLZ VŠZ Brno, parcelu Babice č. 987. Na St. mapě 1:5 000 odvozené, listu Blansko 6-4 z r. 1986 je areál fortifikace vymezen body, od S a V okrajové sekční čáry vzdálenými 285:86, 303:82 a 297:74 mm. Trojdílné opevnění o celkové délce 85 m zaujalo střední, již poněkud sníženou a zužující se část ostrožny v nadmořské výšce 358-363 m, převýšenou asi o 40-50 m nad Křtinským údolím a z obou bočních stran velmi dobře chráněnou až 20 m vysokými skalními stěnami a převisy, přecházející dále k severozápadu ve skalnatý, do údolí klesající hřeben. Od šíje je odděluje zdvojený, celkem 20 m široký, téměř 30 m dlouhý a průměrně 4 m hluboký příkop, zčásti s nedohloubeným dnem, původní komunikace byla vedena k opevnění nikoliv po šíji, ale od jihozápadu obloukovitě po úbočí ostrožny z údolí "Vaječnicku" (tab. 25). Hlavní obranné stavby fortifikace byly asi bez výjimky konstruovány z lomového kamene kladeného pouze na hlinité pojivo, a jsou v terénu dochovány ve výrazných konvexních kamenitých destrukcích, ojediněle i se zachovanými líci. Dřevo se pravděpodobně uplatnilo v případných nástavbách, drobnějších objektech vnitřní zástavby a ve fortifikování bočních stran. Na asi 20 m široké čelo opevnění byl nad šíjový příkop nakoso vysunut objekt lehce obdélného půdorysu (cca 5 x 3 m), s napojující se čelní hradbou a koridorovým vstupem v jihozápadním nároží, ukončenou rovně na obou prudkých bočních stranách. Na ploše prvního dílu lze dále rozeznat konvexní oválnou kamennou destrukci o průměru asi 3,5 m, možná zbytek vnitřní zástavby. Zhruba 15 m dále k severozápadu ostrožnu přepažovala druhá dělicí hradba, rovněž chránící pouze vlastní šíjovou stranu a v obou bočních svazích rovně zakončená, asi 1,5 m silná. Do ní byla z její vnitřní strany vevázána věžová čtvercová budova o půdorysu cca 6 x 6 m, se zdmi asi 1,5 m mocnými a vnitřní prostorou okolo 2,8 x 2,8 m, destruovaná do 1,9 m vysokého kužele, kolem jejíhož jihozápadního nároží procházel vstup čelní hradbou do vnitřního oddělení (tab. 26). Trojúhelníkovitá plocha této druhé části fortifikace, 25 m dlouhá a maximálně asi 18 m široká, nenese jinak žádné dnes viditelné stopy zástavby, pouze na bočních okrajových hranách je možné zaznamenat zbytky snad lehkých, z lomového kamene skládaných zídek. Na severozápadě ji drobné prohloubené sedlo odděluje od třetího dílu opevnění, oproti střední části asi o 1,8 m snížené obdélné plošiny cca 20 x 7,5 m, terasovitě členěné a na severozápadě ukončené ostrým, do údolí spadajícím skalnatým hřebenem.

Ačkoliv na celé ploše opevnění bylo vyhloubeno několik desítek 10-15 cm pod povrch jdoucích vrypů a pečlivě byly povrchovým průzkumem sledovány suťové kužely a svahy obou bočních stran ostrožny, pouze ze třetího dílu fortifikace byl z vývratu získán ojedinělý drobný zlomek keramické

výdutě s vývalkovou šroubovicí, zařaditelný rámcově do 14. století. Právě tento nedostatek chronologicky průkaznějšího archeologického materiálu znemožňuje zatím uspokojivé funkční a časové zařazení opevnění, jistě souvisejícího se složitým vnitřním vývojem obřanského panství, kam svojí polohou bezpochyby patří a v jehož rámci je již pátou vrcholně středověkou fortifikovanou lokalitou (přehled podává např. PLAČEK 1988, 309, 312-314, 316). Svojí dělenou dispozicí nápadně připomíná nejstarší hrady obřanského dominia, Obřany a Olomučany (shodu s Olomučany postřehl již H. FREISING), liší se však provizorním charakterem opevňovacích prvků, s absencí na maltu zděných konstrukcí.

Literatura

FREISING, H.

-1941: Mährische Funde und Forschungen im Jahre 1937. Mitteilungen der Anthropologischen Gesellschaft in Wien LXXI, 322-337. Reprint in: FREISING, H.: Beiträge zur Vor- und Frühgeschichte Mährens. Sigmaringen 1980, 71-86.

PLAČEK, M.

-1988: K vývoji hradů v povodí Svitavy. Archaeologia historica 13, 307-320.

Hochmittelalterliche Fortifikation über dem Tal des Křtiny-Baches, Katastralgemeinde Babice nad Svitavou (Bez. Brno-venkov). Im zentralen Teil des Mährischen Karstes, 2 km nördlich der Gemeinde Babice, beschrieb H. FREISING bislang als einziger im J. 1941 eine sonst völlig unbekanntes Fortifikation, errichtet in 358-363 m Seehöhe auf einer emporragenden bewaldeten Landzunge über dem Punkt, an dem sich das unter dem Namen "Ve vaječniku" bekannte Tal und jenes des Křtiny-Baches berühren. Es handelt sich um einen dreiteiligen Wehrbau, in einer Gesamtlänge von 85 m, den ein 20 m breiter und bis zu 4 m tiefer Doppelgraben von der Landenge trennt. In der ganzen Verbauung war nur Trockenmauerwerk aus Bruchstein verwendet worden, das aus Holz konstruierte Aufbauten getragen haben mag. Auf dem etwa 20 m breiten vorderen Teil dieser Befestigung ragte ein leicht rechteckiges Objekt (cca 5 x 3 m) über den Halsgraben hinaus; daran schloß sich die Stirnmauer an, deren Korridoreingang aus dem Tal "Ve vaječniku" im SW zugänglich war. Weiter gegen NW war die Landzunge durch eine zweite Trennmauer geteilt, an deren Innenseite ein viereckiger Turmbau (cca 6 x 6 m) angebaut war. Überreste von Steinkonstruktionen erscheinen sowohl auf der Innenfläche dieser Befestigung, als auch an den Seitenrändern der Landzunge. Diese war im NW von einer tiefer liegenden, ziemlich schmalen Terrasse umschlossen, auf der ebenfalls Spuren von Verbauung zu sehen sind. Gerade hier wurde ein keramisches Fragment aus dem 14. Jhd. gefunden. Der Bau dieser Fortifikation war offensichtlich mit der territorialen Entwicklung der Herrschaft Obřany und Olomučany - die Befestigung bei Babice durch die Gliederung ihres Grundrisses stark erinnert.

ZÁCHRANNÁ AKCE NA "HRADISKU" V ČERNVÍRU (okr. Žďár nad Sázavou)

Jiří DOLEŽEL, Okresní museum Brno-venkov v Předklášteří
(Tab. 27)

Po laskavém upozornění Mgr. M. PROCHÁZKOVOU z Památkového ústavu v Brně a následném připomínkovém řízení byl počátkem dubna roku 1992 dozorován výkop pro elektrokabel, na severním okraji intravilánu obce Černvír protínající část náhorní plošiny a jižní svah výšiny zvané "Hradisko", s pozdně románským, vícekrát přestavovaným kostelem Nanebevzetí P. Marie v jeho severní polovině (k vlastní architektuře kostela, dosavadním výsledkům stavebně archeologického výzkumu a celkové sídelní situaci viz KONEČNÝ 1981, 246; KUDĚLKA 1983, 81; základní historická data k lokalitě snesl už OHAREK 1923, 196-197). Černvířské "Hradisko" je skalnaté, ve směru S-J protažené bradlo, vystupující ze dna svrateckého údolí v Nedvědicke vrchovině, preparované v krystalických vápencích

vázaných na hlubinnou žílu gabra. Výšina, těsně řekou Svratkou obtékána od S, V a JV, má velmi srázné, asi 10 m vysoké skalnaté stěny a plochý náhorní hřbet o rozloze asi 26 arů a osách cca 115 x 25 m, vrcholící v jižní zvýšené části bradla kótou 326 m n.m. S okolními svahy je "Hradisko" spojeno pouze na jihozápadě prohloubeným užším sedlem, kterým dnes prochází silnice Doubravník - Nedvědice a na jehož opačné straně jsou rozloženy původní dvě usedlosti vsi, vlastní náhorní plošinu bradla vedle kostela a okolního hřbitova zaujímá dům č.p. 16 se zahradou v jižní, nejvyšší části.

Rýha pro elektrokabel, celkem 82 m dlouhá a průměrně 30 cm široká a 30-40 cm hluboká, byla od jižního úbočí vedena severním směrem zahradou domu č.p. 16 až ke vchodu na hřbitov při jižním průčelí kostela (tab. 27), její trasa je na St. mapě 1:5 000 odvozené, listu Bystřice nad Pernštejnem 5-5 vymezena body od S a Z okrajové sekční čáry vzdálenými 175:198, 183,5:199, 187:198 a 191:200 mm. Prvních 12 m jižně od průčelí kostela rýha protála 15-20 cm mocnou sytě hnědou kompaktní hlinitou vrstvou, nasedající na navětralé skalnaté podloží, které na následujících 12.-18. metru vystupovalo až 10 cm pod povrch. Mezi 18. a 24. metrem hlinitá vrstva poněkud zesílila (cca 15 cm), na 24.-48. metru skalní podloží zasahovalo opět velmi mělce pod povrch (10 cm). Na ploše zahrady domu č.p. 16 od 48. metru až po jižní konec rýha probíhala hnědočernou hlinitou vrstvou s jen ojedinělou příměsí zvětralé matečné horniny, skalního podloží zde nedosáhla. Archeologický materiál byl vyzvednut z výhozu na 4., 18., 24. a 46. metru, výzkumná akce byla doplněna povrchovým sběrem, sledujícím drobná porušení na celé ploše zahrady domu č.p. 16 (na již citovaném listu St. mapy 1:5 000 vymezeno body od S a Z okrajové sekční čáry vzdálenými 182:200, 189:198, 190:203 a 180:203 mm), zčásti pak také sběrem v suťovém kuželu pod východní stěnou bradla.

Ačkoliv sledovaná rýha byla vedena přes zvýšenou část areálu, kde dosavadní bádání předpokládá opevněné sídlo pánů z Černvíru, nepodařilo se zde v nehlubokých profilech rozlišit stopy jakýchkoliv fortifikačních prvků, i když opevnění místa lze podle písemných pramenů 14. století předpokládat. Také Z. KUDĚLKOUPopsaná "hranolová, v gotice přestavěná věž" na severním konci bradla je ve skutečnosti zřejmě novověkým objektem, vně na spáru přizděným k ohradní zdi hřbitova, v armaturách nároží s druhotně užitými mramorovými architektonickými články snad pozdně románskými a gotickými. Celkem 25 z výhozu rýhy a z povrchových sběrů získaných keramických zlomků (hrnky, hrnce, mísy, zásobnice; 2 ks okrajů a 8 zdobených výdutí) však přesvědčivě dokládá sídelní aktivitu na ploše "Hradiska" převážně ve starších úsecích 2. poloviny 13. století a asi také v jeho závěru i počátku 14. století. Většinou jde o hrnčinu horizontu poslední tuhové keramiky již s absencí radélka ve výzdobě, v menšině se vyskytla i keramika netuhová s písčitým či slídnatým ostřívem. Zjištěné osídlení černvířského "Hradiska" ve 2. polovině 13. a na počátku 14. věku tak koresponduje jak s daty prvních písemných zpráv o zdejším šlechtickém rodě (predikáty z let 1285 a 1309 viz CDM IV, 296, č. 226; VI, 19, č. 22), tak se skutečností, že deskové zápisy z let 1365 a 1374 lokalitu označují již jen jako "Hradistye" či "monte municionis" (ZDB IV, č. 344; VI, č. 183), tedy již zaniklou starší fortifikaci. O její podobě a charakteru vnitřní zástavby může přinést další poznatky zřejmě jen rozsáhlejší odkryv snad v jižní části vrcholové plošiny.

Literatura

KONEČNÝ, L.

- 1981: Některé novější poznatky ke vztahu románských sakrálních a profánních objektů jižní Moravy. *Archaeologia historica* 6, 239-248.

KUDĚLKA, Z.

- 1983: Černvív (okr. Žďár nad Sázavou), kostel Nanebevzetí P. Marie. In: Výzkum románské architektury na Moravě III, Sborník Prací Fil. Fak. Brno F 26-27, 1982-1983, 81.

OHÁREK, V.

- 1923: Vlastivěda moravská. II. Místopis. Tišnovský okres. Brno.

Retungsgrabung auf dem "Hradisko" in Černvív (Bez. Žďár nad Sázavou). Anfang April verfolgte und dokumentierte man das Ausheben einer durchschnittlich 30 cm breiten und 30-40 cm tiefen Elektrokabel-Furche: sie durchschnitt in einer Länge von 82 m in Richtung N-S das Hochplateau und den Südabhang einer Felsklippe namens "Hradisko" (326 m Seehöhe, Plateau 115 x

25 m), deren ca. 10 m hohe Wände über dem Tal der Svatka, die "Hradisko" umfließt, emporragen. Am Nordende dieses Felsenriffs über dem Dorf Černvív, das im Nedvědicer Hügelland liegt, hatte man einst die spätromanische, in der Folge dann erweiterte Kirche Mariä Himmelfahrt erbaut. Die aus der Kabelfurche ausgehobene Erde enthielt Gefäßscherben, die desgleichen wie die keramischen Lesefunde vom Plateau die Besiedlung dieser bemerkenswerten Lage in die 2. Hälfte des 13. Jhdts. datieren. Damals existierte hier, offensichtlich mit der Kirche zusammen, der befestigte Sitz des ortsansässigen Kleinadels, dessen Angehörige sich in den J. 1285 und 1309 nach Černvív bezeichneten. In den schriftlichen Quellen aus der Zeit nach 1350 wird diese Fortifikation bereits als verfallen erwähnt.

STŘEDOVĚKÉ OSÍDLENÍ VÝŠINY "KOZÍ BRADA", K.Ú. PŘEDKLÁŠTEŘÍ (okr. Brno-venkov)

JIŘÍ DOLEŽEL, Okresní museum Brno-venkov v Předklášteří

Povrchový průzkum 5. listopadu 1992, opakovaný 23. června 1993, zachytil na "Kozí bradě", jedné z výšin uzavírajících Tišnovskou kotlinu od západu, středověké osídlení. Jedná se o kótu 386,6 m n.m., vrcholové skalisko zalesněného hřbetu Deblínské vrchoviny ve střední části katastru obce Předklášteří, jižně vsi, 1 100 m JJV farního, dříve klášterního kostela Nanebevzetí P. Marie (parcelní číslo Předklášteří 455/2, na St. mapě 1:5 000 odvozené, listu Tišnov 4-1 z r. 1988 jde o okolí bodu od S a Z okrajové sekční čáry vzdáleného 153,5 a 287 mm). Středověkou keramiku se podařilo sebrat na severovýchodním okraji a svahu nevelké (16 x 6 m) vrcholové plošiny, zejména však v drobné, jen 5 m dlouhé jeskyni, na puklině v křemenných slepencích vytvořené v severní skalní stěně těsně pod vrcholem. Zde se keramika vyskytovala jak před vchodem do jeskyně (asi 282,2 m n.m., orientován k SSZ), tak v kamenito-hlinité výplni vlastní jeskynní prostory, malé síňky cca 3,5 x 3,5 m, dnes jen 0,6 m vysoké.

Soubor celkem 57 keramických zlomků (z toho 3 ks okrajů a 5 ks zdobených výdutí, typologicky zastoupeny hrnce, hrnky s uchem, zvonovité poklice) naznačuje příležitostné osídlování jeskyně a výšiny už ve starších úsecích 13. století (tuhová keramika), převážná jeho většina však patří století 15., zejména jeho druhé polovině, popř. i počátku 16. věku. Tehdy nemuselo opakované osazování strategicky dobře situované polohy s výhledem do celé Tišnovské kotliny a dále k severu i jihu souviset jen s běžnou činností (např. pastvou, pálením ohňů), ale mohlo být vyvoláno i potřebami vojenskými a strážními.

Mittelalterliche Besiedlung der Anhöhe "Kozí Brada", Katastrgebiet Předklášteří (Bez. Brno-venkov). Bei der Geländeaufnahme in der Gegend von Předklášteří konnten wir mittelalterliche Besiedlung nicht nur auf dem Plateau der felsigen, bewaldeten Anhöhe namens "Kozí brada" feststellen, (386,6 m Seehöhe), sondern ihre Spuren auch in einer kleinen, nur 5 m langen Spaltenhöhle knapp unter dem Gipfel verzeichnen. Diese strategisch wichtige Lage mit ausgezeichneter Fernsicht, situiert über dem Tišnover Becken im zentralen Teil des Gemeindegkatasters, ist 1.100 m gegen SSO von der Marienkirche in Předklášteří entfernt und wurde nicht allzu spät im 13. Jhd. sowie auch später gelegentlich besiedelt, wie aus den relativ häufigen keramischen Funden (einschließlich Graphitkeramik) hervorgeht. Die Lokalität wurde hauptsächlich in der 2. Hälfte des 15. und am Beginn des 16. Jhdts. aufgesucht, da man ihre Vorteile für den Heeres- und Wachdienst voll auf zu würdigen wußte.

ZJIŠŤOVACÍ VÝZKUM ZŘÍCENINY HRADU PLEČE (o. Jindřichov, okr. Šumperk)

MILAN RYCHLÝ, Jindřichov na Moravě

ZDENĚK BRACHTL, Okresní vlastivědné muzeum Šumperk - pracoviště Jeseník

Zřícenina nevelkého hradu Pleče u Jindřichova na Hanušovicku je situována na konci ostrožny poblíž řeky Branné v nadmořské výšce kolem 500 m n.m. Popis terénní situace a povrchový sběr na lokalitě provedl M. PLAČEK roku 1986 (PV 1986). Autor předpokládá založení hradu v 1. třetině 14. století a dobu zániku na počátku století následujícího. Povrchovým průzkumem a sběrem se nepodařilo získat žádný průkaznější materiál. Na základě uvedeného stavu poznání lokality zahájil M. RYCHLÝ z Jindřichova drobný zjišťovací výzkum, který je metodicky zabezpečován pracovníky OVM Šumperk. První fáze výzkumu proběhla v letních měsících r. 1992, kdy byly položeny dvě zjišťovací sondy. První byla vedena podél stěny zachovaného zdiva (rozměry sondy 150 x 200 cm) do hloubky 110 cm. Po odstranění humusu byla objevena vrstva hlíny se šterkem a většimi kameny. Další vrstva byla složena z písku a kamenů, promíchaných zlomky malty a uhlíky. Sonda č. 2 byla položena napříč otvorem vedoucím zbytky hradní zdi do hloubky 140 cm. V sondě 1 bylo nalezeno 70 zlomků keramiky a dva hřeby, sonda č. 2 přinesla objev 120 fragmentů hrnčářských výrobků a dále nálezy železných šipek, podkov, hřebů a úlomky cihel. Nálezy keramiky časově korespondují s datací M. PLAČKA. Převládají okraje hrnců s jednoduchým i plně vyvinutým okružím. Dna nesou stopy podsýpky. Železné předměty byly konzervovány a paleobotanický materiál předán k rozboru RNDr. E. OPRAVILOVI, CSc. do Opavy.

Versuchsgrabung an der Burgruine Pleče bei Jindřichov (Bez. Šumperk). Die Ruine der ziemlich kleinen Burg Pleče in der Gegend von Hanušovice liegt am Ende einer Landzunge bei dem Fluß Branná, in annähernd 500 m Seehöhe. Eine Beschreibung der Geländebeschaffenheit und der an dieser Lokalität gewonnenen Lesefunde legte M. PLAČEK (in Přebled výzkumů 1986) vor. Seiner Meinung nach fiel die Gründung dieser Burg ins 1. Drittel des 14. und ihr Verfall an den Beginn des folgenden Jahrhunderts. M. RYCHLÝ aus Jindřichov trat 1992 an eine Versuchsgrabung an dieser Lokalität heran, wobei man dort zwei Suchschnitte zog. Die geborgenen keramischen Funde stimmen mit der Datierung M. PLAČEKS überein.

ZÁCHRANNÝ VÝZKUM NA HRADĚ KALTENŠTEJN (o. Černá Voda, okr. Šumperk)

ZDENĚK BRACHTL, Okresní vlastivědné muzeum Šumperk - pracoviště Jeseník

Počátkem srpna došlo k vážnému narušení části hradu skupinou "archeologů-amatérů". Byl vytěžen zásyp střední části hradního bergfritu o průměru 200 cm a do hloubky 260 cm od současného povrchu. Členové vlastivědného spolku při jesenickém muzeu zde provedli krátce po zjištění tohoto zásahu záchrannou akci, při které se podařilo zajistit 2700 keramických zlomků a na dvě desítky železných předmětů. Keramické nálezy obsahovaly všechny druhy hrnčářských výrobků (mísy, hrnce, pokličky, džbány, poháry, trojnožky). Železné nálezy obsahují zlomky podkov, klíčů, hřebů, nožů, stavebního kování a několik kusů šipek s trnem a tulejkou. Získaný materiál dokládá život na hradě v mladším období jeho existence, tj. v 15. století. Získaný paleobotanický materiál byl předán k dalšímu zpracování RNDr. E. OPRAVILOVI, CSc. z opavské expozitury ARÚ v Brně. Ze spodní části věže bylo rovněž vzato několik vzorků z lité maltové kry.

Rettungsgrabung an der Burg Kaltenštejn (Bez. Šumperk). Die ernste Gefährdung der Burg durch Amateurgrabungen gab im August 1992 Anlaß zu einer Rettungsgrabung, welche die

Mitglieder des Vereins für Heimatkunde am Museum Jesenice durchführten. Dabei barg man 2700 keramische Fragmente und an die 20 Gegenstände aus Eisen - alles Funde aus dem 15. Jhdt.

DALŠÍ ETAPA ZJIŠŤOVACÍHO VÝZKUMU V JAVORNÍKU - VSI (okr. Šumperk)

ZDENĚK BRACHTL, Okresní vlastivědné muzeum Šumperk - pracoviště Jeseník

Zjišťovací výzkum drobného opevněného sídla byl zahájen roku 1989 v návaznosti na provedený geofyzikální průzkum lokality v r. 1984. Čtvrtá výzkumná etapa navázala na předcházející rok plošným odkryvem sondami C 2/92 (4 x 4 m) a B 2/92 (6 x 4 m). Kulturní vrstva s uhlíky se nacházela místy až v hloubce 210 cm. Nejsložitější stratigrafická situace byla zaznamenána v sondě B 2/92, kde pod vrstvou zahliněného písku s kaménky bylo zjištěno souvrství propáleného jílu s uhlíkovými mezivrstvičkami. Nejvíce nálezů se nacházelo ve vrstvě těsně nad bází rostlého terénu. V sondě byla zjištěna kamenná destrukce, která částečně zasahuje do zatím neodkryté plochy. Podle závěrů svolané odborné komise lze vyslovit předběžnou hypotézu o existenci dřevěné věžové stavby, jejíž stěny byly v dolní části zajištěny většími kameny. Zjištěný žlábek by svědčil o trámovém základu. Nálezy zlomků keramiky (celkem 1100 kusů) prezentují všechny běžné druhy hrnčářských výrobků. Několika fragmenty je opět zastoupena světlá červeně malovaná keramika. Dna nádob nesou jen stopy podsýpky a v několika případech se podařilo rozpoznat zlomky hrnčářských značek. Zcela chybí polévané hrnčářské zboží. Získaný keramický materiál plně podporuje již dříve zjištěné údaje o dataci lokality v rozmezí od konce 13. století do poč. 15. století. Paleobotanický materiál byl předán k rozboru RNDr. E. OPRAVILOVI, CSc. do Opavy.

Fortsetzung der Versuchsgrabung in Javorník - Ves (Bez. Šumperk). Im Anschluß an die im J. 1984 erfolgte geophysikalische Untersuchung der Lokalität trat man 1989 an eine Suchgrabung an dem kleinen befestigten Sitz im Ort heran. Die im J. 1992 durchgeführte vierte Grabungsetappe knüpfte in Form zweier Suchschnitte - C 2/92 (4 x 4 m) und B 2/92 (6 x 4 m) - an die vorjährige an. Vorläufig darf man die Hypothese aussprechen, hier hätte ein aus Holz errichteter Turmbau existiert, dessen Wände im unteren Teil durch eine Verkleidungsmauer aus größeren Steinen abgesichert waren. Unter den 1100 geborgenen keramischen Fragmenten sind Töpfererzeugnisse aller Art vertreten, die vom Ende des 13. bis zum Beginn des 15. Jhdt. datiert werden.

LOKALIZACE A POVRCHOVÝ PRŮZKUM ZANIKLÉ STŘEDOVĚKÉ VSI VZNĚTÍN, K.Ú. HLUBOKÉ U KUNŠTÁTU (okr. Blansko)

JIŘÍ DOLEŽEL, Okresní museum Brno-venkov v Předklášteří

Zaniklá středověká ves Vznětín či Znětín na kunštátském panství (podle nejstarších deskových zápisů je správná prvá podoba jména, druhá se v písemných pramenech objevuje až po zániku vsi) byla dosud přibližně lokalizována do okolí Bedřichova u Lysic, do zalesněného prostoru s lučními enklávami směrem na severovýchod ke Kunicím (tak TENORA 1895, 328, 329, 331; 1903, 52; poněkud šířeji pak např. HOSÁK 1933, 14; NEKUDA 1961, 118). V Bedřichově však živa lidová tradice zaniklý Vznětín umísťuje do okolí luční enklávy v lesní trati "Zněcká" či "Zněcko" přibližně 2,5 km SZ vsi, na rozhraní katastrů obcí Bedřichova, Černovic a Hlubokého. Tam také byly relikty ZSV Vznětín cíleným povrchovým průzkumem 17. července 1992 přesně lokalizovány a předběžně prozkoumány, ve dnech 10. a 13. listopadu 1992 byl uskutečněn podrobný povrchový průzkum celého

areálu zaniklé vsi a pořízen zčásti měřený náčrt půdorysné situace ZSV. ZSV Vznětín je situována při jihozápadním okraji jižního výběžku katastru obce Hluboké u Kunštátu, 2 200 m JZ jejího intravilánu, těsně při hranici s katastrem obce Černovice, v blízkosti luční enklávy v lesní trati "Zněcká" (LZ Kuřim, lesní správa Bedřichov, oddělení č. 221, porost A; ve starém dělení k r. 1972 polesí Bedřichov, oddělení č. 27, porostní skupina a 1, okrajově č. 26, porostní skupina b 2¹). Na St. mapě 1:5 000 odvozené, listu Bystřice nad Pernštejnem 2-3 z r. 1987 je areál ZSV vymezen body od J a V okrajové sekční čáry vzdálenými 33:202, 9:238, 0:233, 5:185 a 18:182 mm.

Areál ZSV Vznětín o ploše asi 250 x 160 m zaujal závěr širšího a mělkého, středně se svažujícího potočního údolí těsně pod jeho pramennou páňví, ve vrcholové části geomorfologického okrsku Sýkořské hornatiny, vytvořeného ve směru SV-JZ v bítešských ortorulách série vnějších fylitů svratecké klenby, v nadmořské výšce 647-670 m (většina povrchově rozlišitelných objektů na severozápadní straně údolí ve výškovém rozmezí 649-658 m n.m.). Vydatné vodní zdroje vyvěrají přímo po stranách úžlabí potočního údolí, v zanedbatelných výškových a vzdálenostních relacích vůči jednotlivým objektům vsi (do 20-50 m). Je pravděpodobné, že ves byla někdy v prvních dvou třetinách 13. století vysazena jako obvyklý dvouřadý typ, s osídlením po obou stranách vodoteče, povrchový průzkum prokázal totiž nejstarší tuhovou keramiku ve třech drobných porušeních na obou stranách údolí - u jihovýchodní strany jde o pás minimálně 60 m dlouhý v horní třetině areálu, u severozápadní strany o protilehlé místo pozdějšího objektu č. 3, tedy o plochu minimálně 60 x 100 m. Ve stabilní a konečné fázi existence vsi však bylo osídlení redukováno na méně svažitou a výhodněji přímo k jihovýchodu až jihu orientovanou severozápadní stranu, zatímco svah v počátečním stádiu rovněž osazené jihovýchodní strany údolí pokryly 20-30 m široké pásy traťové plužiny se schodkovitými a terasovitými mezními pásy. Takto přeměněný sídelní typ dostal podobu jednořadé vsi, s usedlostmi do hloubky maximálně 50 m řazenými v délce asi 200 m v jediné řadě podél probíhající komunikace, s možným čtvrtkruhovým závěrem na severovýchodním konci řady. Povrchovým průzkumem bylo v řadě rozlišeno zatím 12 destruovaných obytných a hospodářských objektů jednotlivých usedlostí, většinou dobře uchovaných v konvexním reliéfu okolo 1 m, ojediněle 1,5-2 m vysokém, o půdoryse obdélníku či oválu o osách v rozmezí 9-18 x 6-14 m. Velmi často vysoký či výhradní podíl lomového kamene v destrukcích svědčí o jeho hojném užití v architektuře usedlostí, ověřovací vrypy ve vrcholech destrukcí téměř všech zjištěných objektů jinak poskytl vcelku jednotnou stratigrafii: pod 1-5 cm silnou humózní povrchovou vrstvou pokračovala do maximální hloubky vrypů 20 cm sivě hnědá, ojediněle černo-hnědá hlinitá vrstva s příměsí kamenů a hrudek do červena vypálené mazanice. V některých případech bylo možné sousedící objekty s přihlédnutím k dochovaným stopám ohradních zdí a teras přiřadit do skladby jednotlivých usedlostí (např. obj. č. 4 a 5, 7 a 8, zřejmě ve vztahu obytný trakt - komora či špýchar), celkový počet usedlostí ve vsi lze tak odhadnout číslu 6-9. Drobná povrchová porušení a vývraty poskytl vedle jednoho železného zlomku a většího kusu mazanice celkem 425 keramických fragmentů (z toho 56 okrajových a 99 ze zdobených výdutí, mnoho kusů pochází z několika rekonstruovatelných nádob). Jen malý díl ze souboru patří počátkům osídlení ve 13. století, absence okrajů a dekoru umožňuje tuto keramiku s vysokým podílem tuhy ve střepe jen rámcově přiřadit dvěma starším třetinám 13. věku. Naopak velmi početně je zastoupena hrnčičina zánikového horizontu vsi, v obvyklé typové variabilitě (hrnky s uchem, hrnce, "loštické" zásobnicové hrnce, zvonovité poklice, trojnožky s vnitřní polevou). Typika okrajů a jen sporadický výskyt radělka ve výzdobě datují tuto skupinu, související tak jako poměrně hojná vypálená mazanice v destrukcích stavení snad s náhlým a násilným zánikem vsi, do období před nebo kolem poloviny 15. století.

Ves, vysazená ve 13. století pány rodu erbu křídla a nesoucí jméno pro rod charakteristické, je v rámci lomnického panství uváděna poprvé až r. 1390, kdy ji celou držel Jan z Lomnice a zapsal na ní věno své ženě (ZDB VII, č. 852). Už po dvou letech ale Jan věnné podíly ze Vznětína převedl na jiné majetky a ves spolu s částí Bedřichova a Kunčinou Vší vložil Pročkovci z Kunštátu a z Lysic k lysickému dominiu (ZDB VII, č. 1002, 1059). K zániku vsi před polovinou 15. věku mohly přispět válečné akce proti Kunštátům za vleklých domácích rozbrojů, např. akce Beneše a Vaňka Černožských z Boskovic proti hradu Kunštátu na konci 30. a počátku 40. let (Neumann 1930, 114, č. 70), nebo možný zábor lysického statku Heralta z Kunštátu Albrechtem Rakouským a jeho

postoupení Janovi z Lomnice ve 30. letech 15. století (ZDO X, č. 8 a 9; srov. HOSÁK 1970, 7-8). Ve výčtech osazených a zemskou berní platících vsí lysického alodu 2. poloviny 15. a počátku 16. století se již Vznětín neobjevuje (v l. 1476, 1514 a 1516 - ZDB XV, č. 16; SKUTIL 1970, 37; RADIMSKÝ 1957, 331) a je uveden jako již pustý poprvé až r. 1521 při prodeji panství Vilémovi z Pernštejna (ZDO XIX, č. 24; srov. ZDB XVI, č. 156 a AČ XVII, 272; další doklady o pustém Zněcku v l. 1523, 1525 a 1529 viz ZDO XIX, č. 67; XX, č. 13; XXII, č. 28). Buď v l. 1521 - 1523 nebo 1525 - 1529 využili Pernštejnové (Vilém či jeho syn Vojtěch) sloučené držby pustého Zněcka a sousedních Černovic (v držení Pernštejnů od r. 1496 - HOSÁK 1965, 26) a připojili před opětovným jeho prodejem celou západní část vznětínského území a pluziny právě k Černovicím - perňštejnský hraniční příkop, fixovaný hraničními kameny buď prostými nebo v podobě mramorových hranečníků s tesanou zubří hlavou a písmeny "D" (ominium) a "P" (ernstein) běží ve vzdálenosti jen 10 m na severozápad od stavení zaniklé vsi, v jejím dolním konci se pak přímo dotýká zadních okapových stran stavení. Jestliže vlastní areál zaniklého Vznětína tak přece jen zůstal u lysického dominia, jeho pluzina, zachovaná zaniklá možná v úplnosti v okolním lesním komplexu, byla rozdělena mezi patrimonium perňštejnské (Černovice) a lysicko-kunštátské (Hluboké u Kunštátu, Bedřichov).

Literatura

HOSÁK, L.

- 1933: Dějiny Boskovska 2. Od počátku hnutí husitského do bitvy na Bílé hoře. Vlastivěda Boskovska VIII. Boskovice.
- 1965: Historický místopis okresu Blansko v období feudalismu. Blansko.
- 1970: Lysice ve svých nejstarších dějinách až do třicetileté války. In: Lysice ve středověku a v raném novověku. Lysice, 3-12.

NEKUDA, V.

- 1961: Zaniklé osady na Moravě v období feudalismu. Brno.

NEUMANN, A.

- 1930: Nové prameny k dějinám husitství na Moravě. Olomouc.

RADIMSKÝ, J.

- 1957: Berňová registra moravská z první poloviny 16. století, III. část. Časopis Matice moravské LXXVI, 288-383.

SKUTIL, JAN

- 1970: Edice česky psaných lysických listin. In: Lysice ve středověku a raném novověku. Lysice, 36-55.

TENORA, J.

- 1895: Zaniklé osady v okrese Kunštátském a Bystřickém nad Pernštýnem. Časopis Matice moravské XIX, 328-334.
- 1903: Vlastivěda moravská II. Místopis. Kunštátský okres. Brno.

Suchgrabung auf der Mittelalterlichen Ortswüstung Vznětín, Katastralgelände Hluboké bei Kunštát (Bez. Blansko). In der Waldflur "Zněcká" (oder "Zněcko"), 2 km südwestlich von Hluboké b. Kunštát, wurde auf der bei Erkundung des Geländes lokalisierten mittelalterlichen Ortswüstung Vznětín eine Suchgrabung unternommen. In den J. 1390 und 1392 wird dieses Dorf als Teil des Gutes Lomnice genannt und im J. 1521 bereits als verödet erwähnt, nachdem es in den Besitz der Herrschaft Kunštát übergegangen war. Der im höchsten Teil des Sýkoř-Hügellandes, in 647-670 m. Seehöhe liegende Ort dürfte, einigen ältesten Funden nach, irgendwann im Verlaufe der ersten sechs Jahrzehnte des 13. Jhdts. entstanden sein. Es war anfangs anscheinend ein Doppelzeilendorf, gegründet am Ende eines Bachtals, wo einzelne, zu beiden Seiten des Baches erbaute Anwesen eine Gesamtfläche von wenigstens 60 x 100 m einnahmen. Die Besiedlung war aber die meiste Zeit hindurch bis zur Endphase des Dorfes auf nur 6-9 Gehöfte reduziert: die waren auf der nordwestlichen Seite des Tals auf einer etwa 200 m langen Linie verstreut, während die ursprünglich gleichfalls verbaute südöstliche Seite des Wasserlaufs nun als Flur genutzt wurde. Die Relikte einzelner Bauobjekte (Wohnbauten, Speicher, stellenweise auch Umfriedungsmauern) treten im Terrain plastisch hervor und sind vorläufig in 12 Fällen leicht erkennbar. Mächtige Destruktionen zeugen von einer ausgiebigen Verwendung von Steinen als Baumaterial. Den zahlreichen keramischen Funden aus den Brandschichten nach zu schließen, ist das Dorf wohl in den Landesfehden um die Mitte des 15. Jhdts. verwüstet.

BEITRAG ZUR LOKALISATION EINER MITTELALTERLICHEN ORTSWÜSTUNG BEI DER GEMEINDE JEVIŠOVKA (Bez. Břeclav)

PETR MALÍK, Brno
MAREK PEŠKA, Brno
(Tab. 12)

Am 20. März 1992 stellten die Studenten A. DRECHSLER und M. KALÁBEK unter der Leitung von O. ŠEDO in einem Gasleitungsgraben Überreste von 4 Objekten fest, aus denen sie Materialproben entnahmen. Der Fundort liegt am Zusammenfluß der Thaya mit dem Flübchen Jevišovka, etwa 500 m weit vom südöstlichen Rand des Ortes Jevišovka.

Aus den Quellen geht hervor, daß es sich hier entweder um die Ortswüstung Frélichov (Fröllersdorf), d. i. das heutige Jevišovka ("Nový" Frélichov), oder um eine andere namens Bahnov handeln könnte. Für die letztere sprechen mehrere Argumente, doch die obengenannten neigen zu der Ansicht, daß ihre Entdeckung eher den Überrest der Ortswüstung Frélichov darstellt.

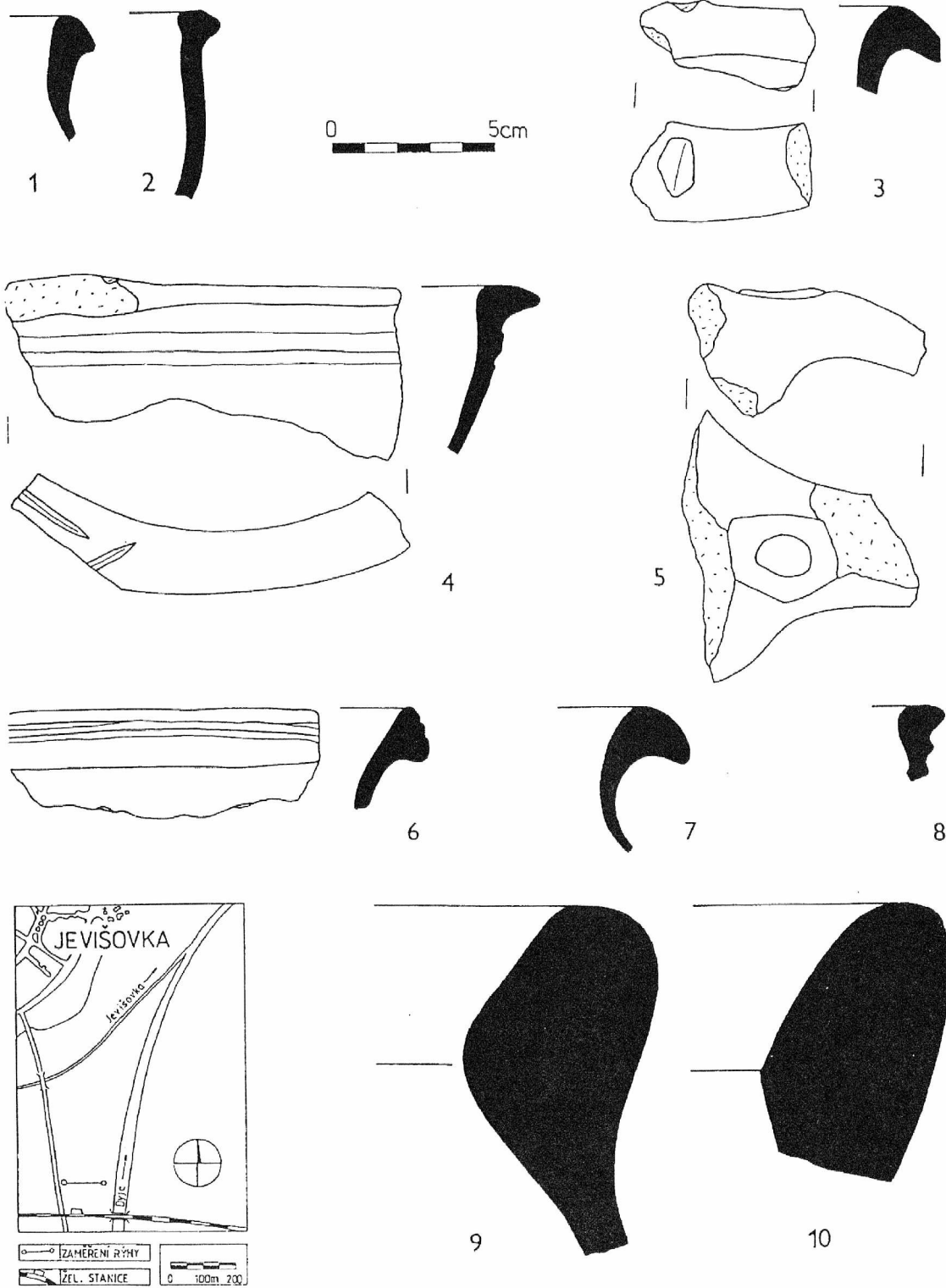
Die Beschaffenheit der dort geborgenen glimmerhaltigen Keramik mit Sandmagerung entspricht dem späten 14., event. dem beginnenden 15. Jhdt.

ZÁCHRANNÝ VÝZKUM V OSTROVAČICÍCH (okr. Brno-venkov)

RICHARD ZATLOUKAL, Archeologický ústav AV ČR Brno

Při stavbě chodníku v obci Ostrovačice (ZM ČSSR 1:10 000 list Ostrovačice 24-32-22, 97 mm od Z a 165 mm od J s.č.) došlo k propadu terénu pod stavební technikou a objevu umělé podzemní prostory. Následujícím výzkumem se podařilo proniknout 2,67 m dlouhou, částečně zavalenou vstupní chodbičkou do zaklenuté sklepní komory o rozměrech 3,1 x 2,5 m, výšce 2,3 m, vybudované z písčité vyvřeliny - aplitu. Nálezy byly získány pouze z výkopu na povrchu a tak sklep lze rámcově datovat na přelom 16.-17. století.

Rettungsgrabung in Ostrovačice (Bez. Brno-venkov). Die in einem zufällig entdeckten alten Kellerraum in Ostrovačice unternommene archäologische Grabung brachte ein interessantes Beispiel der Volksarchitektur aus der Wende des 16./17. Jhdts. an den Tag.



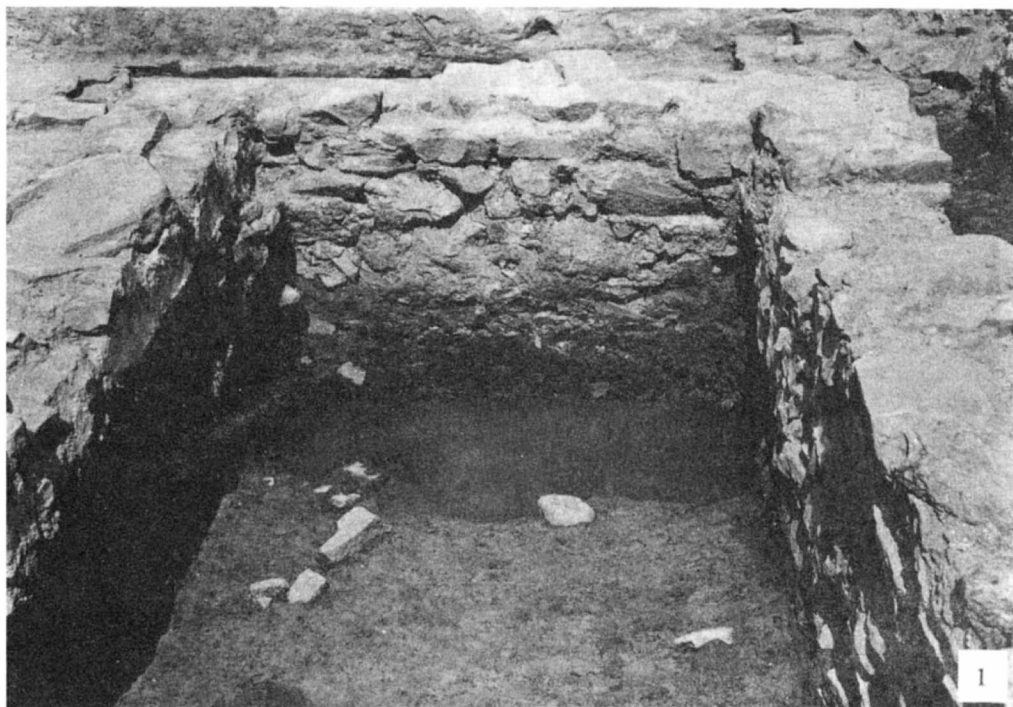
Tab. 12. Jevišovka (okr. Břeclav), u žel. stanice. Výběr keramiky - obj. 1: obr. 1, 2, 4, 6, 9; obj. 3: obr. 3, 5, 7, 8, 10.

Malík - Peška, Beitrag zur Lokalisation...str. 84



Tab. 22. Doubravník (okr. Žďár nad Sázavou), č.p. 36 a 165, záchranný výzkum, květen 1992. 1 - Celkový pohled na zkoumanou plochu od SV, ze zvonice kostela sv. Kříže; 2 - jihozápadní část zkoumané plochy s obj. č. 1-12 a 14 z 1. pol. 13. věku a ohradní zdi z 15. století s pilířem v pozadí.

Doležel, Záchranné výzkumy...str. 68-72



Tab. 23. Doubravník (okr. Žďár nad Sázavou), č. p. 36, záchranný výzkum, květen 1992. 1 - obj. č. 24, snad část polozemnice z 12. století, porušené základovým zdívem novověké usedlosti; 2 - základové zdívce usedlosti, nad podloží tmavá kulturní vrstva 13. věku a kamcnohlinitá navázka 16. století.

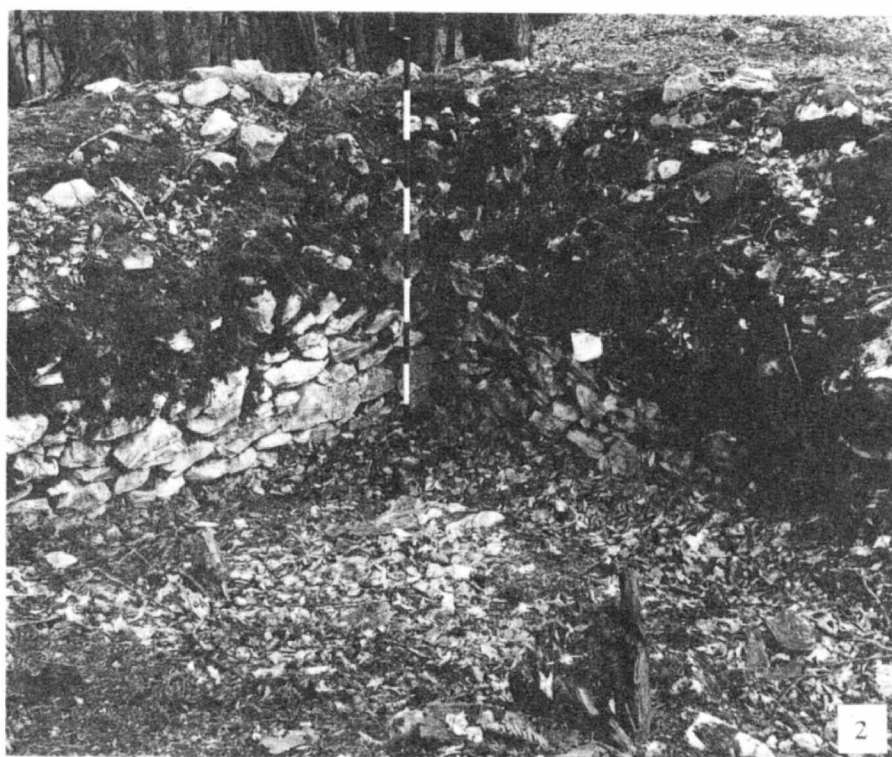


Tab. 24. Doubravník (okr. Žďár nad Sázavou, č.p. 36, záchranný výzkum, květen 1992. 1 - průjezd usedlosti od JV, do podloží zahoubena recentní rýha odpadu a obj. č. 21 z 1. pol. 13. stol.; 2 - detail ohradní zdi z 15. stol. s vnitřním opěrným pilířem v jihozápadní části zkoumané plochy.



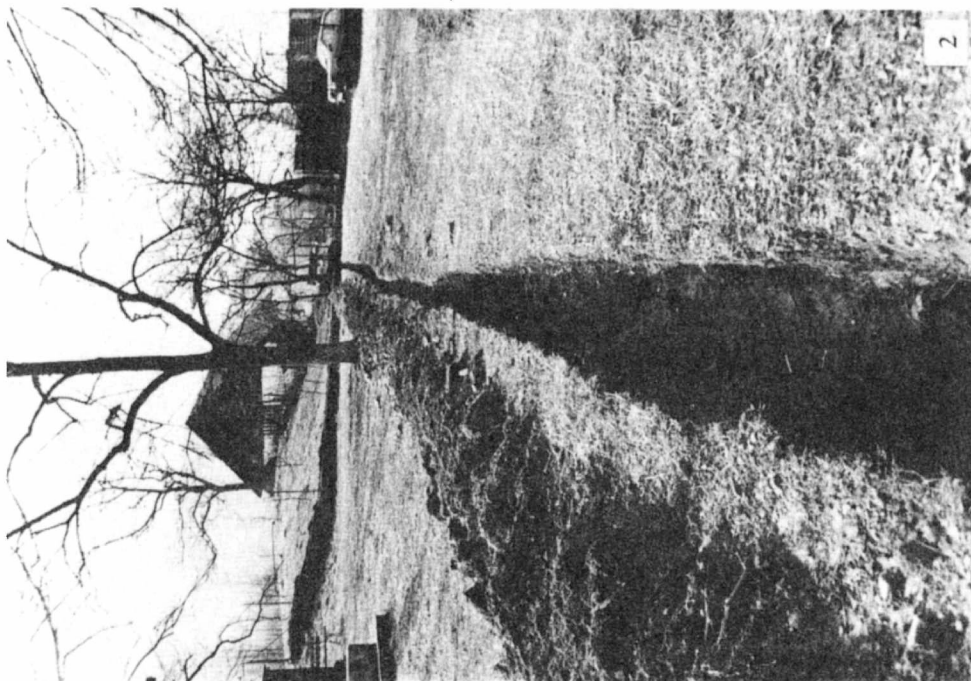
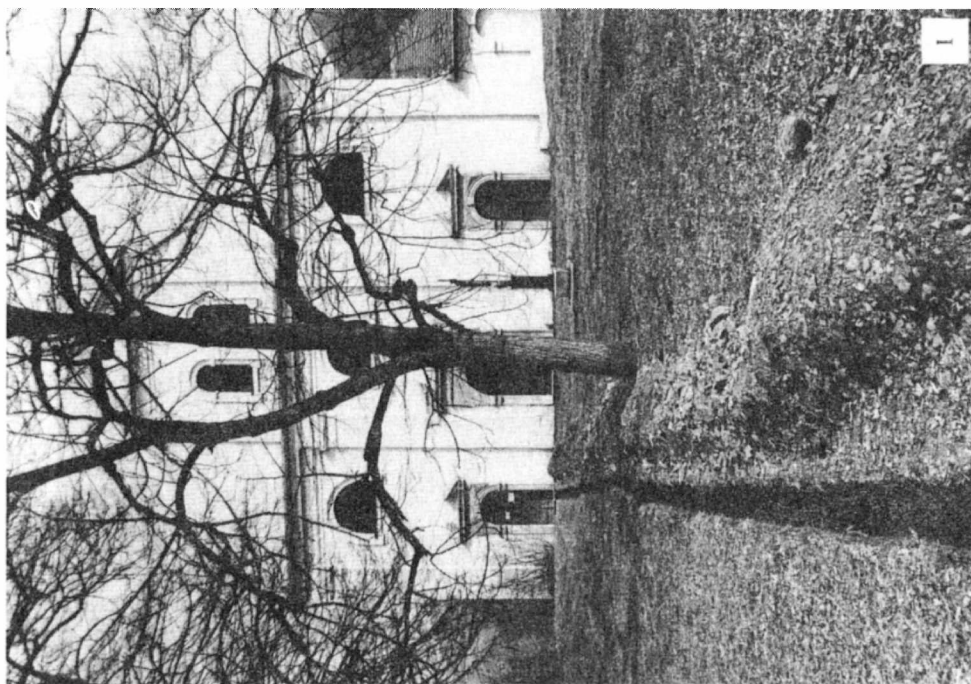
Tab. 25. Babice nad Svitavou (okr. Brno-venkov), středověká fortifikace nad údolím Křtinského potoka, duben 1993. 1, 2 - čelo opevnění s přístupovou komunikací vlevo a zdvojeným šijovým příkopem od JV.

Doležel, Vrcholně středověká fortifikace...str. 76-77



Tab. -26. Babice nad Svitavou (okr. Brno-venkov), středověká fortifikace nad údolím Křtinského potoka, duben 1993, destruovaná věžová budova ve středním dílu opevnění. 1 - pohled od SZ; 2 - zachovaný vnitřní líc zdiva v pohledu od V.

Doležel, Vrcholně středověká fortifikace...str. 76-77

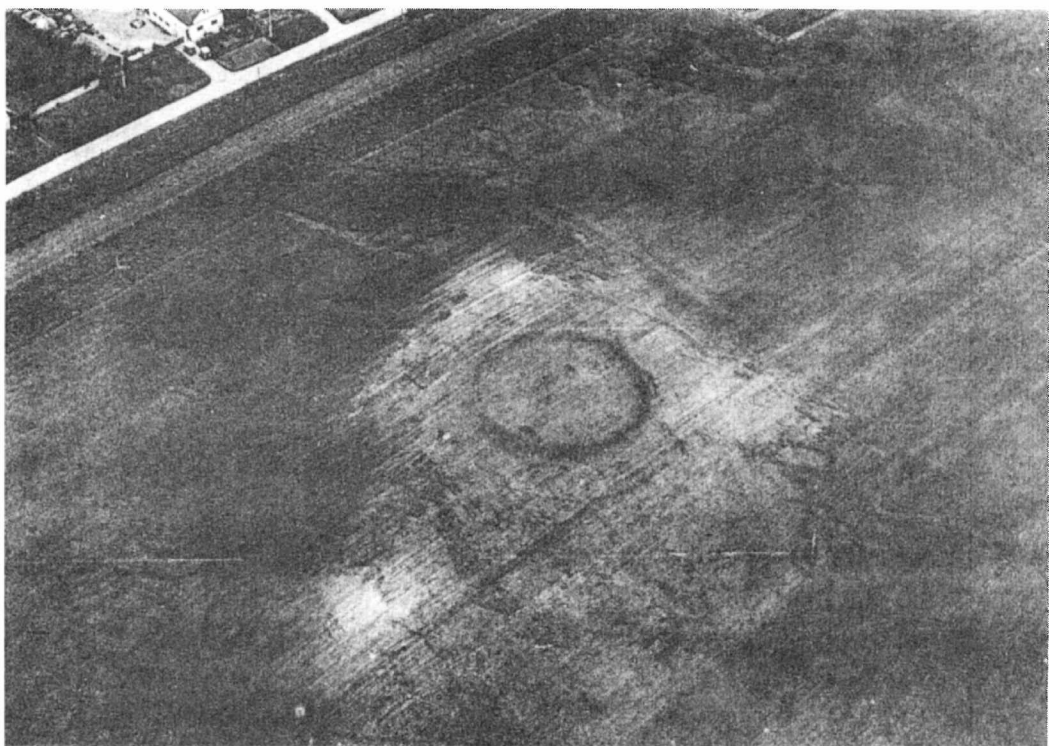


Tab. 27. Černvír (okr. Žďár nad Sázavou). Náhorní plošina výšiny "Hradisko" s kostelem P. Marie, duben 1992. 1, 2 - trasa rýhy pro elektrokabel, vedené od jižního průčelí kostela na zahradu č. p. 16 a obsahující keramiku 2. poloviny 13. století.

Doležel. Záchramná akce...str. 77-79

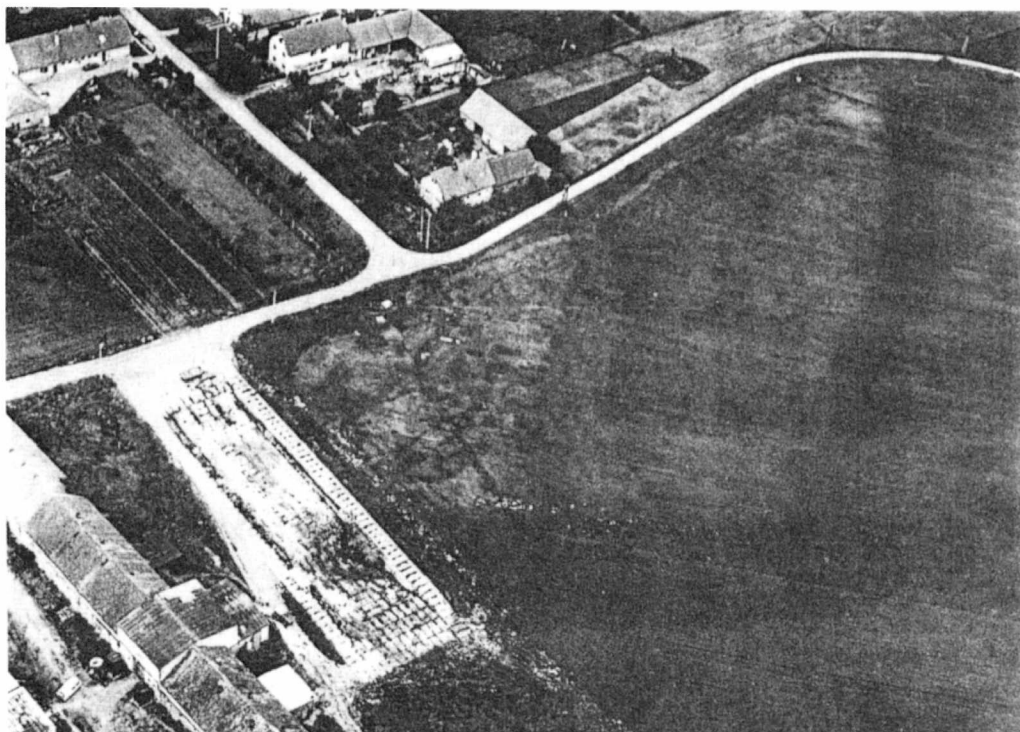


1



2

Tab. 28. 1 - Božice I - Kolonie u Dvora, okr. Znojmo. Nároží čtyřúhelníkového příkopu na zahradách domů č. 14 a 15 (další půdorys (?) na zahradách domů č. 13 a 14. 2 - Božice V - Kolonie u Dvora, okr. Znojmo. Rondel s vnějším palisádovým žlabem a menším kruhovým příkopem.

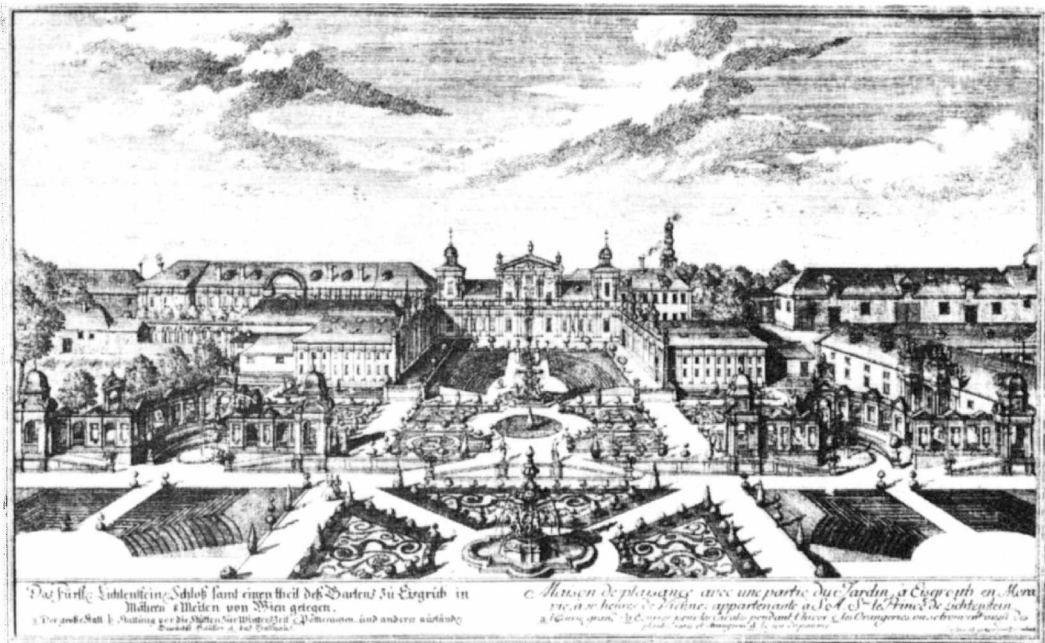


1

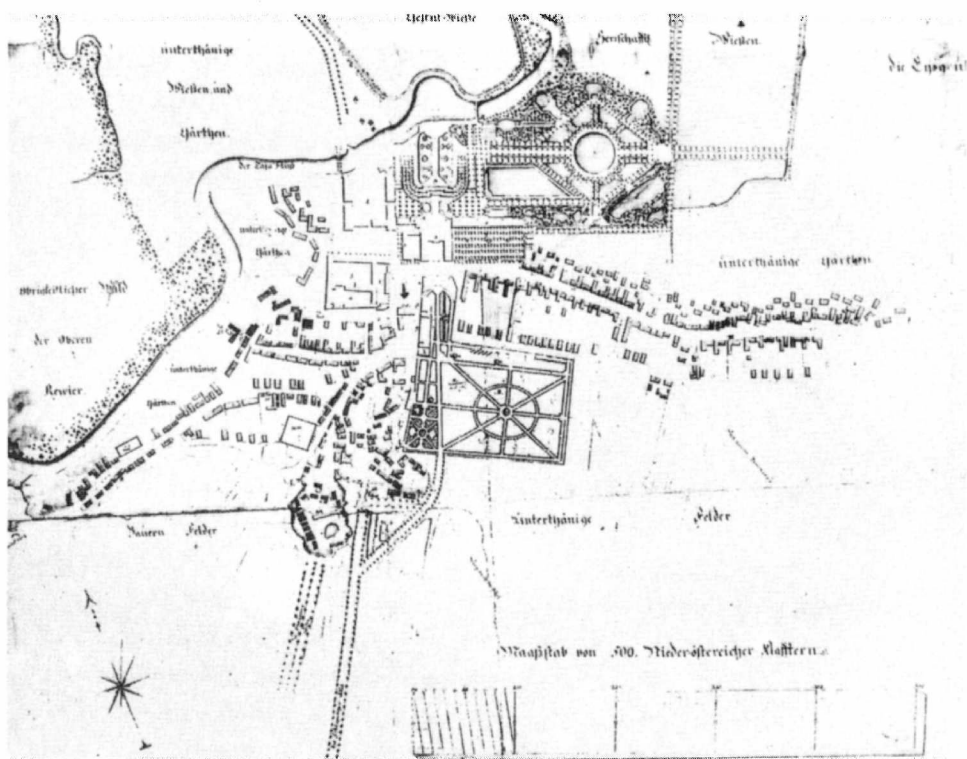


2

Tab. 29. 1 - Božice III - Kolonie u Dvora, okr. Znojmo. Archeologická lokalita na pravé terase Jevišovky u dvora Hoja. 2 - Krhovice II, okr. Znojmo. Skupina archeologických objektů na lokalitě ležící jv. od vesnice.



A

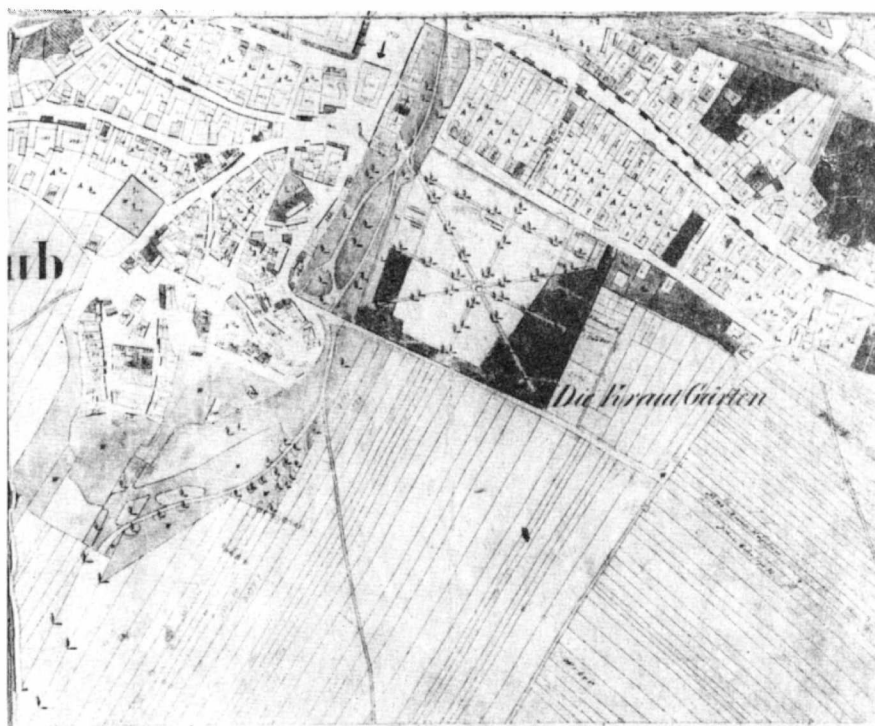


B

Tab. 30. A - Delsenbachova rytina z roku 1720. V pravé části rytiny za zámkem je patrná budova o sedmi okenních osách s věží. Rytina je v tomto bodě spíše panoramatickým vyobrazením liechtensteinského majetku v Lednici. Fotoarchív Památkového ústavu v Brně. B - Půdorys části obce s tvrzí, 18. století. V západním křídle možno shledávat původní vstup do areálu tvrze (mezera u severního křídla). Fotoarchív PÚ v Brně.

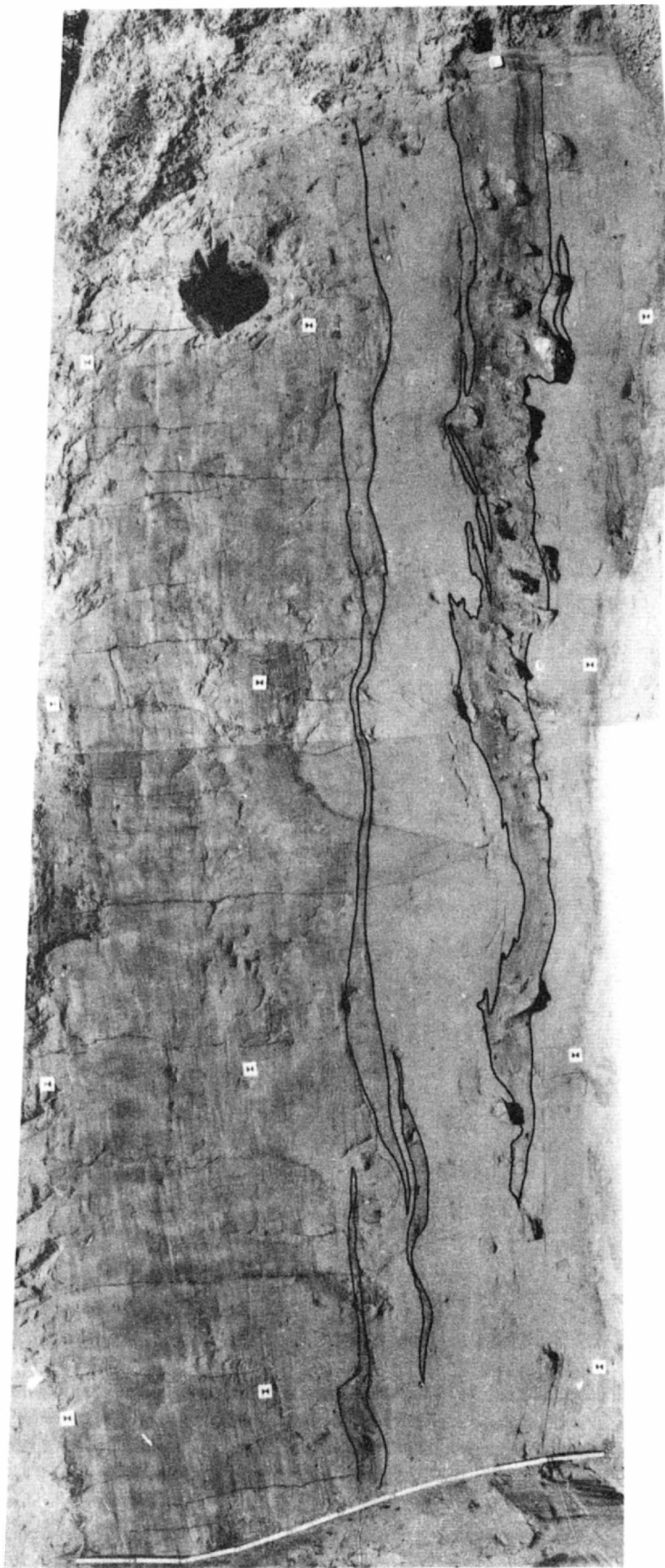


A



B

Tab. 31. A - Pohled na severní průčelí původní lednické radnice, budovy o sedmi okenních osách. Fotoarchiv PÚ v Brně.
 B - Indikační skica Lednice, 30. léta 19. století. V prostoru současného Zámeckého náměstí je patrný lichoběžníkový půdorys středověké stavby tvrze i s popisovaným tvarem středověké tržní obce, zřejmě fixovaným ve tvaru zahrady jižně a jihovýchodně od tvrze. MZA v Brně, repro PÚ v Brně.



Tab. 32. Předmostí u Přerova. Profil vrstev z fotopolánu.

Culek, Využití jednosnímkové fotogrametrie...str. 112-116

PŘEHLED VÝZKUMŮ 1992

Vydává:	Archeologický ústav AV ČR Brno Královopolská 147, 612 00 Brno
Odpovědný redaktor:	Dr. Jaroslav Tejral
Redakce:	Dr. Lumír Poláček, Marie Cimflová
Překlady:	Dr. Hochmanová-Vávrová
Jazykové úpravy:	Dr. Wolfgang Ender
Kresby:	autoři příspěvků
Na titulním listě:	keramická mísa z Otnic
Tisk:	Tiskárna Gloria, Rosice u Brna
Evidenční číslo:	ÚVTEI-73332
Vydáno jako rukopis:	450 kusů

KNIHOVNA AV ČR

PD 4423

1992 (1996)



90758/17