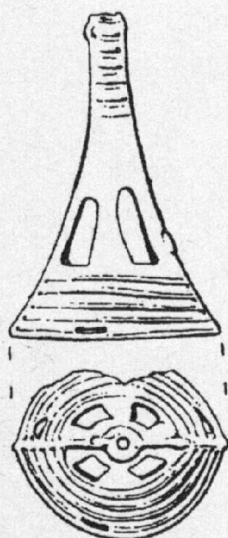


ARCHEOLOGICKÝ ÚSTAV AKADEMIE VĚD ČESKÉ REPUBLIKY V BRNĚ

PŘEHLED VÝZKUMŮ 1990

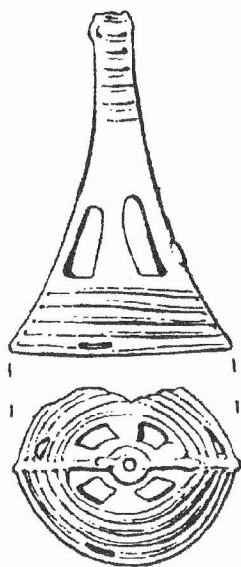


BRNO 1993

V 277,50

ARCHEOLOGICKÝ ÚSTAV AKADEMIE VĚD ČESKÉ REPUBLIKY V BRNĚ

PŘEHLED VÝZKUMŮ 1990



BRNO 1993

OBSAH

1. Články a krátké studie

- KAZDOVÁ, E. - KOŠTUŘÍK, P.: Erforschung der neolithischen Lokalität bei Těšetice-Kyjovice in den Jahren 1986-1990 11
- ŠEBELA, L.: Hrobový nález sekeromlatu protoúnětické kultury z Velkých Bílovic. - Eine Hammeraxt als Grabfund der Proto-Únětice-Kultur in Velké Bílovice (Mähren) 31
- DROBERJAR, E.: Germánský sídlištní objekt s římskou emailovanou sponou typu Exner I 39 z Horních Věstonic. - Germanisches Siedlungsobjekt mit römischer Emailfibel Typ Exner I 39 aus Horní Věstonice 39
- HIMMELOVÁ, Z.: Nález nákončí v anglokarolinském zvěrném stylu z Brna-Líšně. - Fund eines Riemendes im angelkarolinischen Tierstil aus Brno-Líšeň (Bez. Brno-město) 55

2. Zprávy o výzkumech a nálezech za rok 1990

2.1. Paleolit a mezolit

- SVOBODA, J.: Erforschung der paläolithischen Station Dolní Věstonice I (Bez. Břeclav) 67
- ŠKRDLA, P. - PLCH, M.: Nová mladopaleolitická kolekce z lokality Mohelno (okr. Třebíč). - Eine neue paläolithische Kollektion von der Lokalität Mohelno (Bez. Třebíč) 67

2.2. Neolit a eneolit

- BRACHIL, Z.: Terrainuntersuchungen der neolithischen Siedlung im Kataster von Police (Bez. Šumperk) 71
- ŠMÍD, M.: Abschlußetappe der Feststellungsgrabung auf dem äneolithischen Burgwall Rmíz bei Laškov im Kataster der Gemeinde Náměšť na Hané (Bez. Olomouc) 71
- ŠMÍD, M. - PRUDKÁ, A.: Záchranný archeologický výzkum na eneolitickém mohylovém pohřebišti v trati Frolinková u Alojzova (okr. Prostějov). - Archäologische Rettungsgrabung auf dem äneolithischen Hügelgräberfeld in der Flur Frolinková bei Alojzov (Bez. Prostějov) 72
- PAVELČÍK, J.: Die Vierundzwanzigste Erforschungsetappe auf der Höhenniederlassung in Hlinsko bei Lipník nad Bečvou (Bez. Přerov) 73
- GEISLER, M.: Ein Grab der Glockenbecherkultur aus Modřice (Bez. Brno-venkov) 73
- VITULA, P. - DVOŘÁK, P.: Rettungsgrabung von Gräbern der Glockenbecherkultur in Ždánice (Bez. Hodonín) 74

2.3. Doba bronzová

- SALAŠ, M.: Únětické sídlištní nálezy z Měnína (okr. Brno-venkov). - Siedlungsfunde der Úněticer Kultur in Měnín (Bez. Brno-venkov) 75
- PEŠKA, J. - KLANICOVÁ, E.: Třetí výzkumná sezóna v Sedleci (okr. Břeclav). - Dritte Grabungssaison in Sedlec (Bez. Břeclav) 75

SALAŠ, M.: Osmá výzkumná sezóna na Cézavách u Blučiny (okr. Brno-venkov). - Achte Grabungssaison auf Cezavy bei Blučina (Bez. Brno-venkov)	75
STUHLÍK, S.: Patnáctá sezóna na výzkumu v Boroticích (okr. Znojmo). - Fünfzehnte Grabungssaison in Borotice (Bez. Znojmo)	77
KOLBINGER, D.: Starolužický hrob ze Záhlinic (okr. Kroměříž). - Ein altlausitzer Grab aus Záhlinice (Bez. Kroměříž)	78
NEKVASIL, J.: Poznámka k hrobu ze Záhlinic (okr. Kroměříž). - Anmerkung zum Grab aus Záhlinice (Bez. Kroměříž)	79
BRACHTL, Z.: Terénní průzkum sídliště v katastru Dubicka (okr. Šumperk). - Terrainerforschung einer Siedlung im Kataster von Dubicko (Bez. Šumperk)	79
SKOPAL, R.: Depot bronzové suroviny z mladší doby bronzové v Polešovicích (okr. Uherské Hradiště). - Ein Depot mit Bronze-Rohstoff aus der jüngeren Bronzezeit in Polešovice (Bez. Uherské Hradiště)	80
2.4. Doba halštatská a laténská	
BÁLEK, M. - ČIŽMÁŘ, M.: Laténské sídliště u Vracova (okr. Hodonín). - Latènezeitliche Siedlung bei Vracov (Bez. Hodonín)	81
ČIŽMÁŘ, M.: Beendigung der Erforschung des Burgwalles "Černov" (Gemeinde Ježkovice, Bez. Vyškov)	81
ČIŽMÁŘ, M.: Nálezy púchovské keramiky z Kopřivnice (okr. Nový Jičín). - Púchover Keramikfunde aus Kopřivnice (Bez. Nový Jičín)	82
ČIŽMÁŘ, M. - HORÁLKOVÁ, P.: Erforschung des keltischen Oppidums Staré Hradisko im Jahre 1990 (Gemeinde Malé Hradisko, Bez. Prostějov)	82
ČIŽMÁŘOVÁ, J.: Výzkum laténskeho sídliště ve Ptení (okr. Prostějov). - Erforschung der latènezeitlichen Siedlung in Ptení (Bez. Prostějov)	83
HORÁLKOVÁ, P.: Erforschung latènezeitlicher Siedlungen bei Vyškov (Bez. Vyškov)	83
ŠMÍD, M.: Latènezeitliche Objekte aus Ohrozim (Bez. Prostějov)	84
2.5. Doba římská a stěhování národů	
GEISLER, M. - ŠEDO, O.: Druhá sezóna záchranného výzkumu na trase dálnice v poloze Žleby u Vyškova (okr. Vyškov). - Die zweite Saison der Rettungsgrabung auf der Autobahntrasse in der Lage Žleby bei Vyškov (Bez. Vyškov)	85
2.6. Raný středověk	
DOSTÁL, B. - VIGNATIOVÁ, J.: Břeclav-Pohansko 1990 (okr. Břeclav). - Břeclav-Pohansko 1990 (Bez. Břeclav)	87
KLÍMA, B.: Výzkum na Hradišti Sv. Hypolita v roce 1990 (okr. Znojmo). - Die Grabung auf dem Burgwall des Hl. Hippolyt im J. 1990 (Bez. Znojmo)	90
RAKOVSKÝ, I. - ŠMÍD, M.: Slovanská chata z Velatic (okr. Brno-venkov). - Slawische Hütte aus Velatice (Bez. Brno-venkov)	92

SNÁŠIL, R.: Středohradištní nádoby z neznámé lokality (okr. Uherské Hradiště). - Mittelburgwallzeitliche Gefäße von einer unbekanntem Lokalität (Bez. Uherské Hradiště)	93
KOHOUBEK, J.: Výzkum v Přerově - Horním náměstí v roce 1990 (okr. Přerov). - Untersuchungen in Přerov - Horní náměstí (Oberring) im J. 1990 (Bez. Přerov)	94
UNGER, J. - PEŠKA, J. - KLANICOVÁ, E.: Mladohradištní opevnění v Drnholci (okr. Břeclav). - Jungburgwallzeitliche Befestigung in Drnholec (Bez. Břeclav)	95

2.7. Vrcholný středověk až novověk

BRACHTL, Z. - GRONYCHOVÁ, M.: Druhá sezóna výzkumu drobného středověkého opevnění v Javorníku-Vsi (okr. Šumperk). - Zweite Grabungssaison einer kleinen mittelalterlichen Befestigung in Javorník-Ves (Bez. Šumperk)	96
DOLEŽEL, J.: Dohled při stavebních pracích v areálu kláštera Porta Coeli v Předklášteří u Tišnova (okr. Brno-venkov). - Aufsicht bei Bauarbeiten im Areal des Klosters Porta Coeli in Předklášteří bei Tišnov (Bez. Brno-venkov)	96
DOLEŽEL, J.: Dvě akce ve středověkém jádru města Vyškova (okr. Vyškov). - Zwei Einsätze im mittelalterlichen Stadtkern von Vyškov (Bez. Vyškov)	97
HIMMELOVÁ, Z. - PROCHÁZKA, R.: Záchranné výzkumy v Brně v roce 1990 (okr. Brno-město). - Rettungsgrabungen in Brno im J. 1990 (Bez. Brno-město)	100
MĚCHUROVÁ, Z.: Záchranný archeologický výzkum na Kapucínském nám. 5 a 8 v Brně (okr. Brno-město). - Archäologische Rettungsgrabung auf dem Kapuzinerplatz (Kapucínské nám.) 5 und 8 in Brno (Bez. Brno-město)	102
NOGA, K.: Zpráva o archeologických sběrech v roce 1990 na katastru obce Luleč (okr. Vyškov). - Bericht über archäologische Sammelfunde im J. 1990 am Kataster der Gemeinde Luleč (Bez. Vyškov)	104
PLAČEK, M.: Povrchový průzkum reliéfních zbytků několika opevněných sídel v Boskovické brázdě. - Oberflächenuntersuchung von Relieffüberresten einiger befestigten Sitze im Boskovicer Graben	105
PLAČEK, M.: Povrchový průzkum zbytků některých opevněných sídel ve Ždánickém lese. - Oberflächenuntersuchung der Reste von einigen befestigten Sitzen im Ždánický les (Steinitzer Wald)	108
VITULA, P.: Záchranný výzkum středověkého hrobu v Hustopečích (okr. Břeclav). - Rettungsgrabung eines mittelalterlichen Grabes in Hustopeče (Bez. Břeclav)	110

2.8. Různé

BÁLEK, M. - ČIŽMÁŘ, M. - ŠEDO, O.: Zjišťovací výzkum u Kovalovic (okr. Brno-venkov). - Feststellungsgrabung bei Kovalovice (Bez. Brno-venkov)	111
BRACHTL, Z.: Terénní průzkum u Vávrovic (okr. Opava). - Terrainuntersuchung bei Vávrovic (Bez. Opava)	112
BRACHTL, Z.: Povrchový průzkum v katastru Neplachovic (o. Holasovice, okr. Opava). - Oberflächenuntersuchung im Kataster von Neplachovice (Gem. Holasovice, Bez. Opava)	112

BRACHTL, Z.: Terénní průzkum na katastru Kostelního kopce v Opavě-Jaktaři (okr. Opava). - Terrainuntersuchung im Kataster von Kostelní kopec in Opava-Jaktař (Bez. Opava)	112
BRACHTL, Z.: Povrchové sběry v katastru Slezských Pavlovic (okr. Bruntál). - Oberflächensammlungen im Kataster von Slezské Pavlovice (Bez. Bruntál)	113
DOLEŽEL, J.: Záchranný výzkum na pravěké sídlištní ploše u Drnovic (okr. Vyškov). - Rettungsgrabung auf der prähistorischen Siedlungsfläche bei Drnovice (Bez. Vyškov)	113
KLANICOVÁ, E. - PEŠKA, J.: Záchranný výzkum v Lednici (okr. Břeclav). - Rettungsgrabung in Lednice (Bez. Břeclav)	114
KOLBINGER, D.: Nové nálezy u bývalé cihelny v Hulíně (okr. Kroměříž). - Neue Funde bei der ehemaligen Ziegelei in Hulín (Bez. Kroměříž)	114
KOVÁRNÍK, J.: Další archeologické nálezy ze Znojemska a Třebíčska. - Weitere archäologische Funde im Raume von Znojmo und Třebíč	115
LANGOVÁ, J.: Záchranný výzkum v Tlumačově v r. 1990 (okr. Zlín). - Rettungsgrabung in Tlumačov (Bez. Zlín)	126
PAVELČÍK, J.: Terénní průzkum v Opavě-Kateřinkách (okr. Opava). - Terrainuntersuchungen in Opava-Kateřinky (Bez. Opava)	127
PEŠKA, J.: První výzkumná sezóna na opevněném sídlišti v Šitbořicích (okr. Břeclav). - Die erste Grabungssaison auf der befestigten Höhensiedlung in Šitbořice (Bez. Břeclav)	127
PEŠKA, J.: Letecká prospekce Regionálního muzea v Mikulově na jižní Moravě v roce 1990 (okr. Břeclav, Hodonín). - Luftprospektion des Regionalmuseums Mikulov in Südmähren im J. 1990 (Bez. Břeclav, Hodonín)	128
PROCHÁZKA, R. - VITULA, P.: Povrchový průzkum v Brně-Komíně (okr. Brno-město). - Terrainbegehungen in Brno-Komín (Bez. Brno-město)	130
RAKOVSKÝ, I. - STUHLÍKOVÁ, J.: Pokračování zjišťovacího výzkumu v Záhlinicích (okr. Kroměříž). - Fortsetzung der Feststellungsgrabung in Záhlnice (Bez. Kroměříž)	131
RUMIANOVÁ, A. - ŠEDO, O.: Sídlištní objekt z doby římské s pohrozenou lidskou kostrou a nálezy kultury s lineární keramikou v Herolticích (obec Hoštice-Heroltice, okr. Vyškov). - Siedlungsobjekt aus der römischen Kaiserzeit mit hineingeworfem menschlichem Skelett und Funde der Kultur mit Linearkeramik in Heroltice (Gemeinde Hoštice-Heroltice, Bez. Vyškov)	131
SALAŠ, M.: Nové pravěké sídlištní nálezy z Blučiny (okr. Brno-venkov). - Neue prähistorische Siedlungsfunde aus Blučina (Bez. Brno-venkov)	132
ŠTROF, A.: Rettungsgrabung bei Býkovice (Bez. Blansko)	133
ŠTROF, A.: Die Erforschung von Hradisko (Burgwall) bei Svitávka im J. 1990 (Bez. Blansko)	133
VITULA, P.: Rettungsgrabung in Sobůlky (Bez. Hodonín)	134

VITULA, P. - KLANICOVÁ, E. - PEŠKA, J.: Nové pravěké a slovanské nálezy na katastru Bulhar (okr. Břeclav). - Neue prähistorische und slawische Funde am Kataster der Gemeinde Bulhary (Bez. Břeclav)	134
--	-----

3. Varia

OPRAVIL, E.: Zuhelnatělé rostlinné zbytky ze slovanské zásobnice v Poštorné (okr. Břeclav). - Verkohlte pflanzliche Überreste aus einer slawischen Vorratsgrube in Poštorná (Bez. Břeclav).....	139
KLÍMA, B. jr.: Ukončení výzkumů na znojenském hradě (okr. Znojmo). - Abschluß der Terrainerforschungen auf der Burg in Znojmo	140
PAVELČÍK, J.: Pracovní skupina pro neolit a eneolit Moravy ČSSA při ČSAV	142
PAVELČÍK, J.: IX. setkání členů SM-pobočky ČSSA při ČSAV	142

Výzkumy a záchranné akce na Moravě v roce 1990

a) Rejstřík lokalit	143
b) Rejstřík kultur	147

2. ZPRÁVY O VÝZKUMECH A NÁLEZECH ZA ROK 1990

2.8. RŮZNÉ

ZJIŠŤOVACÍ VÝZKUM U KOVALOVIC (okr. Brno - venkov)

Miroslav Bálek - Miloš Čižmář - Ondrej Šedo, AÚ ČSAV Brno
(Tab. 25)

Jižně od obce v trati "Na rovinách" na vyvýšenině v nadmořské výšce 300-320 m byly v závěru roku 1989 a začátkem roku 1990 zjištěny leteckou prospekci orbou narušené archeologické objekty. Poloha lokality je na ZM 1:50 000, list 24-41 Vyškov, vymezena body 258-263 mm od V s. č. a 2-0 mm od J s. č. a na listě 24-43 Šlapanice body 258-263 mm od V s. č. a 0-2 mm od S s. č. V průběhu února 1990 bylo v terénu zjištěno a geodeticky zaměřeno 34 objektů a z 24 byl při povrchovém sběru získán materiál. Blíže nedatovatelnému pravěkému období náležejí čtyři objekty (18, 22, 30, 34), kultuře s moravskou malovanou keramikou jeden (20), době laténské devět (1, 2, 3, 7, 14, 15, 17, 23, 24) a době římské také devět objektů (4, 5, 8, 12, 26, 28, 29, 32, 33), přičemž většina z nich patří nepochybně do starší doby římské. Mladší doba římská je na lokalitě doložena střepem z nádoby vytáčené na hrnčířském kruhu s výzdobou vícenásobnou vlnicí, který byl nalezen v objektě 29. V případě objektu 16 nelze rozhodnout, jestli náleží do doby laténské nebo římské. U objektů 3, 20 a 26 jsme provedli zjišťovací výzkum malého rozsahu (NZ v archivu AÚ Brno, č. j. 593/90, inv. č. 07128-1/90 - 99/90, uloženo v M. Ivančice).

Objekt 3. Byla prozkoumána pouze západní část obdélníkové zahlobené chaty, orientované delší osou ve směru V-Z a široké 250 cm. Při kratší straně se nacházela kúlová jáma o průměru 30 cm, s hloubkou 80 cm. Ve výplni byla nalezena keramika, mazanice, zlomek surového grafitu a menší soubor zvířecích kostí. Podle posudku Dr. Z. Kratochvíla jsou v něm zastoupeny pouze druhy domácích zvířat (tur, prase, ovce - - koza, kůň). Na jednom prstním článku tura jsou zářezy (tab. 25:4), které je možné vysvětlit pravděpodobně jako stopy po stahování kůže. Objekt lze datovat do pozdní doby laténské.

Objekt 20. Podařilo se prozkoumat jen západní část jámy čtvercového půdorysu se zaoblenými rohy, svislými stěnami a rovným dnem o rozměrech 300 x 300 cm a s hloubkou 60 cm. Nalezena byla keramika a kamenná štípaná industrie kultury s moravskou malovanou keramikou.

Objekt 26. Po skrývce ornice bylo dosaženo sprašové podloží, v němž byly patrné jen nevýrazné tmavější skvrny. Ukázalo se, že při nedávné orbě byly úplně zničeny i nejhlubší části mělce zahlobeného objektu a většina relativně početných nálezů (keramika, zvířecí kosti), které můžeme datovat do starší doby římské, ležela přímo na povrchu. Jejich příslušnost k objektu zaručuje jednoznačně kumulace v místě s barevnými příznaky, které odpovídaly porušené výplni.

Feststellungsgrabung bei Kovalovice (Bez. Brno - venkov). In der Lage "Na rovinách", wurden auf einer Bodenerhebung (Seehöhe 300-320 m) bei der Luftprospektion 34, durch Ackerung zerstörte Objekte festgestellt. Bei der Terrainbegehung wurden alle geodetisch vermessen und von 24 Material gewonnen, das einem näher nicht datierbaren prähistorischen Abschnitt gehört (4 Objekte), ferner dann der Kultur mit mährischer bemalter Keramik (1 Objekt), der La-Tène-Zeit (9 Objekte) und schließlich der älteren und jüngeren römischen Kaiserzeit (9 Objekte). Bei dem übrigen Objekt läßt sich nicht entscheiden, ob es kaiser- oder latènezeitlich ist. Während der darauffolgenden Feststellungsgrabung erfaßten wir den Teil einer Grube der Kultur mit mährischer bemalter Keramik mit Funden von Scherben und steinerner Spaltindustrie (Obj. 20). Weiter gelang es die westliche Hälfte einer Erdhütte aus der späten Latènezeit zu

untersuchen (Obj. 3). Hier gewannen wir Keramik, Lehmewurfbrocken, das Bruchstück von Rohgraphit und einen kleineren Komplex von Tierknochen. Nach dem archäozoologischen Befund sind darin ausschließlich Haustierarten vertreten (Rind, Schwein, Ziege - Schaf, Pferd). Auf einem Fingerglied des Rindes konnten Einschnitte (tab. 25:4) beobachtet werden, die wahrscheinlich Spuren vom Hautabziehen sind. Das letzte Objekt, um das wir uns interessierten, war bereits vollständig vernichtet (Obj. 26). Von der Stelle, wo in der Ackerkrume farbliche Anzeichen der zerstörten Ausfüllung sichtbar waren, gewannen wir Tierknochen und zahlreiche Scherben aus der älteren römischen Kaiserzeit.

TERÉNNÍ PRŮZKUM U VÁVROVIC (okr. Opava)

Zdeněk Brachtl, OVM Šumperk - pracoviště Jeseník

Povrchový sběr byl situován na jižní výběžek kóty 278,5 m, která se nachází západně od Vávrovic. Podařilo se získat větší kolekci keramických zlomků a kamenné nástroje. Keramika datuje lokalitu do mladší fáze kultury s lineární keramikou, eneolitu a osídlení lidu popelnicových polí. Kamennou industrii zastupuje nález zrnětky, zlomku sekeromlatu s průvrtem a sílexové nástroje (čepelky, jádra).

Terrainuntersuchung bei Vávrovic (Bez. Opava). Bei Terrainbegehungen westlich von Vávrovic gewann man eine Kollektion von Keramik und Steinindustrie. Die Besiedlung läßt sich in das Neolithikum, Äneolithikum und in die Bronzezeit datieren.

POVRCHOVÝ PRŮZKUM V KATASTRU NEPLACHOVIC (o. Holasovice, okr. Opava)

Zdeněk Brachtl, OVM Šumperk - pracoviště Jeseník

Při opakovaných terénních průzkumech známé pravěké lokality, která se nachází východně od obce mezi železniční tratí a silnicí Opava - Krnov, bylo nalezeno větší množství keramiky a štípané industrie. Získaný materiál můžeme připsat osídlení v mladší fázi kultury s lineární keramikou, kultuře nálevkovitých pohárů, lidu popelnicových polí, dobrodzienské kultuře a mladší době hradištní.

Oberflächenuntersuchung im Kataster der Gemeinde Neplachovice (Holasovice, Bez. Opava). Bei den Terrainbegehungen auf dem bekannten Lokalität wurden die große Menge von Keramik und gespaltener Industrie aus der jüngeren Phase der Kultur mit Linearkeramik, Trichterbecherkultur, Urnenfelderkultur, Dobrodzien-Gruppe und Jungburgwallzeit gefunden.

TERÉNNÍ PRŮZKUM V KATASTRU KOSTELNÍHO KOPCE V OPAVĚ - JAKTAŘI (okr. Opava)

Zdeněk Brachtl, OVM Šumperk - pracoviště Jeseník

Terénní průzkum a povrchový sběr na známé lokalitě Kostelní kopec (kóta 288,9) a přilehlém jižním svahu přinesl řadu dokladů osídlení v neolitu, eneolitu a mladší době bronzové. Hlazenou industrii zastupují nálezy ploché sekerky a brousků. Artefakty štípané industrie byly četnější (škrabadla, čepelky, sílexová jádra). Kamenné pracovní nástroje zastupuje nález zrnětky. Artefakty dokládají osídlení této lokality v období kultury s lineární keramikou, nálevkovitých pohárů a lidu popelnicových polí. Z povrchových sběrů v předchozích letech pocházejí artefakty z dalších pravěkých kultur.

Terrainuntersuchung im Kataster von Kostelní kopec in Opava-Jaktař (Bez. Opava). Bei den Terrainbegehungen wurde die grőße Menge von Keramik, geschliffener und gespaltener Industrie aus Neolithikum, Eneolithikum und Bronzezeit gewonnen.

POVRCHOVÉ SBĚRY V KATASTRU SLEZSKÝCH PAVLOVIC (okr. Bruntál)

Zdeněk Brachtl, OVM Šumperk - pracoviště Jeseník

Při povrchovém průzkumu lokality nacházející se sv od obce poblíž státní hranice s Polskem se podařilo získat menší kolekci keramiky a štípané industrie. Nálezy lze zařadit do eneolitu (kultura nálevkovitých pohárů) slezské fázi lidu popelnicových polí a pozdní doby římské (kultura dobrodziniecka). Na základě upozornění MVDr. J. Knoze byl proveden v průběhu roku 1990 opakovaný terénní průzkum a povrchový sběr na dosud neznámé pravěké lokalitě, která se nachází asi 1,5 km východně od středu obce při státní hranici s Polskem. Při opakovaných sběrech se podařilo získat menší kolekci keramických zlomků a několik sílexových nástrojů s retuší. Nálezy lze časově zařadit do eneolitu (pravděpodobně kultuře nálevkovitých pohárů), ke kultuře lidu popelnicových polí (slezská fáze) a mladší doby římské. Upřesnění datace osídlení lokality bude možné až na základě dalšího materiálu z povrchových sběrů.

Oberflächensammlungen im Kataster von Slezské Pavlovice (Bez. Bruntál). Bei den Terrainbegehungen wurde eine Kollektion von Keramik und gespaltener Industrie gewonnen, die aus dem Äneolithikum, der Urnenfelderkultur und der späten römischen Kaiserzeit stammt.

ZÁCHRANNÝ VÝZKUM NA PRAVĚKÉ SÍDLIŠTNÍ PLOŠE U DRNOVIC (okr. Vyškov)

Jiří Doležel, Okresní muzeum Brno-venkov¹⁾

Na počátku prosince 1990 byly hlášeny Muzeu Vyškovska nálezy pravěké keramiky na trase budovaného vodovodu mezi Drnovicemi a vyškovskou nemocnicí. V té době byla však už rýha vodovodu v téměř celé své délce zahrnuta, ve zbývajícím otevřeném, asi 120 m dlouhém úseku nejbližší Vyškova se přesto ve dnech 12. a 13. prosince podařilo zaměřit a ovzorkovat čtyři zahloubené pravěké objekty. Polohu západněji rýhou porušených kostrových hrobů na již zkoumaném laténském pohřebišti u zákruty silnice (výzkum provedli v březnu r. 1990 A. Rumianová z Muzea Vyškovska a O. Šedo z ARÚ ČSAV v Brně) stačil před zahrnutím rýhy zaměřit M. Daněk (Drnovice) a bude je tak možné prokopat v příštích letech. Zkoumaná lokalita leží v nejvýchodnějším výběžku drnovického katastru, v polní trati U propasti, 1 450 m V středu vsi. Zkoumaný úsek trasy vodovodu, sledující ve vzdálenosti asi 20 m jižní okraj silnice Drnovice - Vyškov je na St. mapě 1 : 5 000 odvozené, z r. 1980, listu Vyškov 8 - 7 vymezen body od J a Z okraj. sekč. čáry vzdálenými 307 : 312 a 304 : 332 mm. Zjištěné objekty se nalézají na velmi mírně svažité, k JV orientované plošině mezi 280 m vzdáleným tokem Drnovky a jejím bezejmenným severním přítokem, v nadmořské výšce 263-265 m. Na sprašové návěži, překrývající spodně tortonské vápnité jíly (BUDAY 1963), je vytvořena 50 až 100 cm silná vrstva degradované černozemě s poměrně silným svrchním horizontem ornice, znemožňujícím zřejmě přesnější vymezení sídlištní plochy povrchovými sběry. Pouze 150 - 180 cm hluboká rýha vodovodu nezasáhla dno žádného ze zkoumaných objektů. V případě obj. č. 1 a 2/90 šlo o mísovité zahloubené jámy šikmých stěn se zjištěnými průměry 230 a 220 cm, vyplněné hnědým hlinitým zásypem s oky spráše a vypálené mazanice. Obdobnou výplň měl také nepravidelně zahloubený obj. č. 3/90, snad větší hliník zachycený v délce 430 cm, i obj. č. 4/90, zásobní jáma dvojkónického profilu s hrdlem o průměru 90 cm. Pouze tento objekt poskytl kromě zvířecích kostí časově homogenní keramický materiál zřejmě starších fází středodunajské mohylové kultury (šálek

s linií rýžek na rozhraní hrdla a výdutě, zlomky dalších šálků, hrnců a oblé mísy). Objekt č. 1/90 obsahoval nevýrazný materiál snad mladobronzový (zlomky amfory s drsněnou výdutí a hlazeným hrdlem), z obj. č. 2 a 3/90 byla získána nepočtená keramika pozdního halštatu se staršími intruzemi snad starobronzovými (?) a mohylovými.

Poznámka:

¹⁾ V období října 1990 - ledna 1991 Muzeum Vyškovska, Vyškov.

Literatura

BUDAY, T. red. 1963: Geologická mapa ČSSR. Mapa předčtvrtohorních útvarů. List M-33-XXIX Brno. Praha.

Rescue excavation on the prehistoric settlement area at Drnovice (Bez. Vyškov).

Im Dezember 1990 wurden beim Wasserleitungsbau Drnovice-Kyjov, im östlichen Ausläufer des Drnovicer Katasters bei der Straße nach Vyškov vier eingetiefte prähistorische Siedlungsobjekte erfaßt. Eine Vorratsgrube enthielt wenig, aber charakteristisches Material der mitteldanubischen Hügelgräberkultur, das gemeinsam mit einer Beimischung von vielleicht altbronzezeitlicher Keramik auch in zwei späthallstattzeitlichen Gruben vorkam. Das letzte Objekt datiert eine ausdruckslose Keramik vermutlich in die jüngere Bronzezeit.

ZÁCHRANNÝ VÝZKUM V LEDNICI (okr. Břeclav)

Evžen Klaničová - Jaroslav Peška, RM Mikulov

Při kopání základů rodinného domu (č. p. 108) bylo narušeno 8 objektů, jejichž profily se rýsovaly ve vnitřní stěně výkopu. Z technických důvodů byla většina objektů pouze vzorkována. Nejméně 3 obj. (zásobnice konického tvaru) jsou datovány do starší doby bronzové, přičemž obj. č. 7 obsahoval souvislou vrstvu škeblí napříč celou jámou. Zajímavou situaci představovala superpozice objektů, označených jako číslo 6a, 6b, 6c. V horní vrstvě se nacházela polozemnice vyplněná šedým popelovitým zásypem, datovaná střepovým materiálem do doby římské a pod ní zbytek jámy velatické kultury, poslední obj. velká kulová jamka o průměru 50-60 cm obsahovala římský střep. Může tedy souviset s polozemnicí (obj. č. 6a), obsahující kromě střepů i velké množství uhlíků. Poněkud stranou zmíněných objektů byl objeven kostrový hrob. Dospělý jedinec byl uložen v poloze natažené na zádech s rukama podél těla, s hlavou orientovanou k západu, bez nálezů.

Rescue excavation in Lednice (Bez. Břeclav). Beim Fundamentaushub für das Familienhaus Nr. 108 wurden in der Aushubswand 8 Siedlungsobjekte entdeckt und aus diesen Proben entnommen. Drei gehörten in die ältere Bronzezeit, weiter ergab sich die Superposition einer Grube der Velatiker Kultur mit einer Erdhütte und Pfostengrube aus der römischen Kaiserzeit. In der Nähe der Siedlungsobjekte erschien ein Körpergrab mit einem erwachsenen Individuum in Strecklage, mit dem Kopf nach Westen, ohne Datierungsfunde.

NOVÉ NÁLEZY U BÝVALÉ CIHELNY V HULÍNĚ (okr. Kroměříž)

Dalibor Kolbinger, Hulín

V prostoru někdejší cihelny u Hulína, známé již dlouho jako místo ničení sídlištního prostoru i pohřebiště lužické kultury, byl v lednu 1990 jižně od zaniklého hliníku upravován terén pro další stavby. Při tom byly odkryty a prozkoumány sídlištní objekty. Jeden patřil do doby stěhování

národů, dva menší do starolužického období lužické kultury a k těmto lze přiřadit i dvě kulevé jamky.

Neue Funde bei der ehemaligen Ziegelei in Hulín (Bez. Kroměříž). Im Raum der lausitzen Siedlung und des Gräberfeldes haben zwei Objekte aus altlausitzer Kultur und ein Objekt aus Völkerwanderungszeit durchforschen.

DALŠÍ ARCHEOLOGICKÉ NÁLEZY ZE ZNOJEMSKA A TŘEBÍČSKA

Jaromír Kovárník, Jihomoravské muzeum Znojmo
(Tab. 26 - 34)

Pokračující klasický terénní archeologický průzkum v r. 1990 přinesl na jižní a jihozápadní Moravě doplňující a upřesňující poznatky v několika oblastech.

a) Například jde o rozšíření počtu pravěkých a raně historických lokalit v úrodné inundaci Dyje v katastrech Oblekovic, Nesachleb, Dyje, Krhovic, Derflic, Strachotic, Valtrovic, Slupí, Jaroslavice, Hevlína, Hrabětic, Hrádku, Dyjákovic aj. Je samozřejmé, že nové archeologické lokality můžeme předpokládat také u Bohumilic, Tasovic, Hodonic, Micmanic, Oleksoviček, Křídlůvek aj. Prvá pozorování zde ukazují na obdobnou situaci, jakou jsme postihli na dolním toku Jevišovky. Původní úroveň povrchu archeologických lokalit je tu převrstvena poměrně mocnými sedimenty náplav, které se zde ukládaly zejména od 12.-13. století. Naorávání (a poškozování) archeologických objektů není na tomto území tak časté, třebaže zde bylo relativně husté osídlení. Můžeme říci, že nejen téměř každá mírná vyvýšenina v blízkosti řeky nese doklady pravěkého nebo raně historického osídlení. Analogická zjištění lze pravděpodobně očekávat v celém Dyjskosvrateckém úvalu (dolní tok Jihlavy a Svatky) a v Pomoraví.

b) Zajímavé výsledky jsme získali při sledování vysokých teras (zejména řeky Dyje). V průběhu mladšího a středního paleolitu a snad také ve starším paleolitu skýtaly tyto polohy dobré podmínky k osídlení. Mnohdy jde až o lokality charakteru vysokých ostrožen: Hnanice IV, Znojmo - Nesachleby IV, Dobšice III, Dyje I.

Druhou skupinu tvoří paleolitické nálezy z plošin na vysokých březích kaňonovitého údolí Dyje např. v okolí Hnanic (Hnanice V). Na staré terase řeky Jevišovky může ležet lokalita Jevišovice I (velké exploatační centrum místních štípatelných surovin a pravěké ateliéry), kde jsme rovněž získali doklady osídlení od středního nebo snad staršího paleolitu až po eneolit. Podobnou polohu má lokalita Výrovce IV.

Výjimkou je lokalita Tvořihráz III s kolekcí mladopaleolitických nástrojů a nástroje pravděpodobně ze středního paleolitu (artefakt typu chopping-tool). Tato stanice se nachází na mírné vyvýšenině z říčního štěrku v údolní nivě Jevišovky.

Paleolitické osídlení na klasických j. až jv. svazích se sprašovým podložím jsme v Podyjí doložili nedaleko obce Hnanice (Hnanice I, III; tab. 31:1-13). Můžeme je datovat do středního (nástroje z křemene) a do mladšího paleolitu.

V r. 1990 jsme učinili zajímavý nález mamutího klu ve sprašových souvrstvích při jižním okraji Těšetic.

c) Při terénním archeologickém průzkumu jsme rozhojnili na jižní a jihozápadní Moravě počet pravěkých výšinných a opevněných sídlišť: Podmolí II, Hnanice IV, Hnanice VI, Znojmo - Nesachleby III, Dobšice III, Dyje I, Výrovce II, Výrovce III, IV, V a Horní Kounice. Některé z uvedených lokalit byly osídleny již od mladšího stupně kultury s MMK, dále hojně v eneolitu, době bronzové, ve starší době železné a snad také v pozdějších obdobích. Na jz. Moravě se rýsuje několik základních linií výšinných sídlišť, a to na řekách: Dyji, Jevišovce, Rokytne, Jihlavě a na jejich přítocích. Je to dáno také vhodnými přírodními podmínkami. Uvedené řeky vytvářejí

v určitých částech toku hluboká údolí s vysokými a strmými skalními stěnami. Dále můžeme říci, že značná koncentrace výšinných sídlišť již od eneolitu (výjimku tvoří osídlení staršího stupně kultury s MMK na Hradisku u Křepic; ČERVINKA 1902, 75; 1908, 48, 83, 192; PALLIARDI 1916, 11) právě zde na jz. Moravě souvisí s její výhodnou zeměpisnou polohou nejen vůči sousedním jv. oblastem, z jejichž vlivů moravské prostředí čerpalo. Je to mimo jiné místo hlavních spojnic z jihu na sever (podél Moravy), ale také cest Podunajím do západních oblastí. Území jižně Dunaje je navíc hornaté, a proto bylo v pravěku asi málo průchodné. Přilehlá mírně kopcovitá krajina severně Dunaje s údolími řek Kampy, Dyje, Jevišovky aj. pravděpodobně tvořila jeden celek při pronikání z území rozsáhlých nížin směrem do západních a severozápadních oblastí.

Tyto řeky tak byly v pravěku přirozenými tepnami spojení mezi nížinami Dyjskosvrateckého úvalu, případně dolního Pomoraví, středního Podunají (včetně Moravského pole) a rozvinutými jv. oblastmi s osídlením ve vnitrozemí jz. a z. Moravy (Bítovsko, Policko, Jemnicko, Moravskobudějovicko, Jaroměřicko, Hrotovicko aj.).

Význam vzpomenutých toků jako obchodních cest (již v eneolitu) a budování výšinných sídlišť na jejich březích by mohly podporovat např. nálezy nejstarších měděných nástrojů na Znojmsku, které se vyskytují zejména podél Jevišovky: Tvořihráz, Plaveč, Vevčice (depot?). Nález měděné sekery z Křepic mohl souviset s cestou podél Křepičky a ze Džbánic podél Skaličky. Oba potoky jsou přítoky Jevišovky. Význam řeky Jevišovky se soustavou výšinných a opevněných sídlišť (Výrovice II, Výrovice I, Plaveč - Šance, Jevišovice - Starý Zámek, Grešlové Mýto - Mírovec aj.) je v tomto pohledu již zřejmý.

Vznik výšinných a opevněných sídlišť nepochybně souvisí se společenskoekonomickými změnami, k nimž došlo v eneolitu. Podstata tkví v počátku změny dvou epoch různé materiální základny, což se pravděpodobně promítlo v odpovídající společenské struktuře a složitějších vzájemných vztazích. Sídliště tohoto druhu na jz. Moravě je proto třeba posuzovat v širším kontextu. Nejde tedy jen o jejich vztah k okolním zemědělským osadám, ale také k místním výskytům surovin štípané industrie (Jevišovická pahorkatina), broušené a štípané industrie (střední Podyjí), dále pak k dílenským stanicím u těchto výchozů apod.

d) Podrobný terénní archeologický průzkum v rámci Jevišovické pahorkatiny obohatil počet výchozů místních štípatelných surovin (rekrytalizovaných křemičitých pískovců, silicitové krusty aj.: určení provedli A. Zeman a E. Růžičková). Větší středisko těžby a zpracování včetně sídliště kultury s MMK jsme objevili 400-500 m SV a V od Grešlového Mýta.

Další výchozy těchto surovin včetně pravěkých ateliérů jsme doložili v katastru Jevišovice (Jevišovice II-IV, VI). Popisované přirozené výskytu Jevišovice II-IV byly navštíveny lidmi již v mladším paleolitu a poté v neolitu a eneolitu.

Můžeme říci, že exploatační centra a pravěké ateliéry v místech výchozů rekrytalizovaných křemitých pískovců a silicitové krusty (zjištěné na území Jevišovické pahorkatiny již v polovině sedmdesátých let: KOVÁRNÍK 1977; 1980) sehrály důležitou úlohu v životě pravěkých lidí jz. Moravy.

Na jz. Moravě jsme zjistili ještě další výskytu štípatelných surovin. U Vranova n/D, okr. Znojmo se vyskytuje kvalitní opál hnědočerné barvy. U Hrotovic, okr. Třebíč jsme zjistili opál žlutavého a hnědožlutého odstínu. Podobně zbarvené opály, které se pravděpodobně vážou na zvětraliny hadců, jsme podchytili u Radkovic, okr. Třebíč. Rovněž v katastru Mohelna, okr. Třebíč jsme zaznamenali opály hnědočerné barvy. Artefakty z opálů béžových, žlutohnědých, hnědých nebo červenavých odstínů se vyskytují v souborech štípané industrie z Mašovic, Žerůtek, Oslnovic, Bítova, okr. Znojmo a z dalších, již dříve publikovaných lokalit. Pro oblast jz. Moravy a Brněnska mohla mít v pravěku význam kvalitní odrůda světle až tmavě šedého opálu (s obalovou kůrou z magnezitu) z okolí Nové Vsi, okr. Brno-venkov. Pozornost si zaslouží nástroje ze skelného

opálu (hyalitu) v kolekci štípané industrie z Dukovan, okr. Třebíč. Jeho přirozené výskyty jsou u Valče a Vícenic, okr. Třebíč.

Mléčně bílý až světle hnědý chalcedon se vyskytuje v okolí Vratěnína, okr. Znojmo. Méně kvalitní bílý až šedý chalcedon pochází z Černína, okr. Znojmo. Vínově červené exempláře s modrofialovým mramorováním jsou známé z okolí Jamolic, okr. Znojmo. Méně kvalitní odrůdu hnědavého odstínu jsme zjistili v okolí Polánky, okr. Znojmo. Hlízy rohovců a chalcedonů hnědobéžové a starorůžové barvy pocházejí z Vranova n/D, okr. Znojmo. Bílý a šedobílý chalcedon byl používán na neolitických sídlištích v okolí Bítova, okr. Znojmo.

Z hlediska původu je zajímavá otázka radiolaritových nástrojů (čokoládově hnědých nebo šedozelených tónů), které máme doloženy v mladopaleolitických souborech (Suchohrdly u Znojma, Tvořihráz III) a z neolitických sídlišť (Bítov, Citonice). Surovinu štípané industrie včetně radiolaritu z Podjíví musíme pravděpodobně posuzovat nejen z hlediska výchozů na Moravě, Slovensku nebo v Polsku a Bavorsku, ale také v souvislosti s používanými druhy surovin a jejich případnými výskyty na území (Dolního) Rakouska.

Zdroje kvalitního křemene jsme zjistili u Ctidružic, Vratěnína, Vranova n/D, Znojma a Tasovic, okr. Znojmo. Křišťál se na Znojemsku nalézá např. v okolí obcí Čížov a Hostim.

Již dříve jsme upozornili, že jednou z dalších, byť vzácnějších surovin používaných ke zhotovování mladopaleolitické a neolitické štípané industrie byly na jižní a jihozápadní Moravě vltavíny (např. Dalešice, Dukovany, Lesůňky, Lhánice, Mohelno, Rouchovany, Skryje, Slavětice, Suchohrdly: KOVÁRNÍK 1988).

e) Kromě surovin pravěké štípané industrie jsme na Znojemsku našli možné zdroje surovin neolitické a eneolitické kamenné broušené industrie. V podstatě jde o amfibolity z vnějších fylitů moldanubika a o aktinolity. Přirozený výskyt amfibolitů je např. na katastrech těchto obcí: Podhradí, Stálky, Podmyče, Starý a Nový Petřín, Vranov n/D, Černín, Dobřínsko aj.

Jako další možné zdroje broušené industrie lze ze Znojemska uvést jemnozrný, tmavošedý aktinolit (Onšov), eklogit (Černín), granulit (Stálky, Jamolice), skarn (Bojanovice), gabro (Korolupy), případně kvalitnější odrůdy droby (Hostěradice).

Kusy kvalitního tmavého jemnozrného amfibolitu jsme našli na neolitických lokalitách Hnanice I a III. Z těchto sídlišť dále pocházejí některé nástroje (sekery, mlaty) včetně vývrtek, zhotovené z uvedeného kvalitního druhu amfibolitu, který se vyskytuje ve středním Podjíví (okolí Vranova n/D, Čížov, Lukov, Podmolí aj.). Je pravděpodobné, že v případě lokalit Hnanice I a III může jít o dílenské lokality umístěné poblíž přirozených výskytů vhodných surovin. Podél řeky Dyje pravděpodobně procházela důležitá cesta, na níž byla již v eneolitu založena soustava výšinných a opevněných sídlišť jako středisek počáteční specializace zhotovování určitých artefaktů a s tím spojené rodící se směny.

Výše popsané výsledky, které jsme získali terénním archeologickým průzkumem v průběhu r. 1990, dokazují, že tímto způsobem nejen zmapujeme osídlení určitého regionu v jednotlivých údobích pravěku a rané doby dějinné, ale také zdokumentujeme některé vnitřní vazby mezi jednotlivými typy lokalit.

DERFLICE, okr. Znojmo

Rozsáhlejší archeologická lokalita se rozkládá po levé straně silnice do Načeratic. Archeologické objekty byly zde patrné po podzimní orbě asi 500 - 750 m Z až SZ obce a pak v místech katastrálních hranic Derflíc a Načeratic přibližně 500 m J od Načeratic. Zjistili jsme tu vícenásobné osídlení pravděpodobně od neolitu, přes dobu bronzovou a starší dobu železnou snad až do doby římské.

DOBŠICE III, okr. Znojmo

Pravěké výšinné sídliště na katastrálním území Dobšic se nachází asi 200 m SVV od obce na levém břehu Dyje. Lokalita má charakter ostrožny vybíhající j. směrem nad údolí. V této části je plocha sídliště ukončena skalisky. Našli jsme zde několik mladopaleolitických artefaktů (škrabadlo, čepele, ústěpy aj.). Dále jsou tu početné zlomky pravěké keramiky (neolit/ eneolit, doba bronzová aj.) a menší soubor štípaných nástrojů.

DYJÁKOVICE I, okr. Znojmo

Lokalitu s doklady vícenásobného osídlení jsme zjistili Z a SZ obce zejména po pravé straně silnice z Hrádku. Po orbě jsou tu patrné porušené archeologické objekty. Předběžně můžeme nálezy datovat do eneolitu, doby bronzové a římské.

DYJÁKOVICE II, okr. Znojmo

Další pravěkou lokalitu jsme doložili asi 500 m J obce. Nelze vyloučit, že byla vícenásobně osídlena v pravěku a rané době dějinné.

DYJE I, okr. Znojmo

Asi 1 000 m JJV obce jsme zjistili na pravobřežní ostrožně vybíhající k SSZ nad soutok malého potoka s Dyjí pravěké výšinné sídliště. Na základě povrchových sběrů nemůžeme vyloučit, že toto místo mohlo být osídleno snad již od paleolitu (středního?). Zlomky keramiky by mohly pocházet z neolitu nebo eneolitu, z doby bronzové a ze starší doby železné.

GREŠLOVÉ MÝTO III, okr. Znojmo

Po obou stranách polní cesty do Boskovštejna asi 400 - 500 m SV a V od Grešlového Mýta jsme našli plošně rozsáhlý výchoz rekrystalizovaných křemitých pískovců a silicitové krusty (určil A. Zeman a E. Růžičková). Nálezy jdou až k pravému břehu Jevišovky, který má charakter výšinné polohy. Asi 200 m SV se nachází ostrožna známého eneolitického sídliště Mírovec u Grešlového Mýta.

Na zmíněném výchozu jsou početné doklady, které svědčí, že zde docházelo k intenzivní těžbě a zpracování těchto štípatelných surovin. Mimo to na SZ okraji v místech nad říčkou Jevišovkou jsme zjistili sídliště kultury s MMK. Soubor nálezů tvoří zlomky nádob, kamenná broušená a štípaná industrie.

HEVLÍN III, okr. Znojmo

Rozsáhlá pravěká lokalita se nachází na levém břehu Černé strouhy asi 1 000-1 500 m SV od okraje obce. Je to jižně orientovaná poloha, jejíž podloží tvoří šterkopísek snad ze staršího pleistocénu.

Z uvedené lokality pocházejí zlomky keramiky z neolitu, eneolitu a z doby bronzové. Nelze vyloučit, že tato příhodná poloha byla osídlena také v době římské. Vedle nálezů keramiky se tu vyskytla štípaná industrie. Některé z nástrojů jsou velmi pečlivě oretušovány a ostří má charakteristický srpový lesk (eneolit/st. doba bronzová?).

HEVLÍN IV, okr. Znojmo

Vícenásobné pravěké osídlení (obdobně jako u lokality Hevlín III) rovněž vykazuje mírná vyvýšenina (kóta 191) vzdálená asi 1 000 až 1 500 m SZ od Hevlína a její okolí. Jde o j. a jz. svah na levém břehu Černé strouhy, kde se do ní z levé strany vlévá bezejmenný potok.

HEVLÍN V, okr. Znojmo

Hrob únětické kultury pochází z domu p. Vetchého č. p. 134. Obsahoval koflík, malý hrnek a zlomky dalších nádob. Je zajímavé, že součástí hrobové výbavy byly dvě bronzové jehlice. Uvedený nález by nasvědčoval, že pohřebiště lidu únětické kultury se nacházelo také na levém

břehu Dyje v jz. a z. části obce. Doposud bylo známo pohřebiště pouze z její v. části (JÜTTNER 1938, 34).

HNANICE I, okr. Znojmo (tab. 26-29, 31:2,4-6,10-11)

Asi 500 - 1 000 m SZ od obce jsme zachytili rozsáhlé sídliště mladšího stupně kultury s MMK. Lokalita leží na protáhlém jv. svahu s podložím tvořeným granitoidem Dyjského masivu a souvrstvími spraše. Mezi nálezy keramiky se vyskytly zlomky mís, mís na nožce, pohárků, hrnců, naběraček aj. Keramika je zdobena charakteristickou červenobílou malbou. Početné jsou nálezy broušené a štípané industrie např. z rohovců typu Krumlovský les, rekrystalizovaných křemitých pískovců a silicitové krusty (výchozy v oblasti Jevišovické pahorkatiny), radiolaritu a z dalších štípatelných surovin. Za zmínku stojí nález korálu zhotoveného z kelnatky. Na lokalitě se vyskytují v poměrně větším množství drtidla. Naši pozornost upoutaly kusy suroviny (amfibolitu), který tu byl používán ke zhotovení broušené industrie. Pozoruhodný je častý výskyt lidských kostí (někdy spálených) v celém areálu lokality.

Kromě nálezů kultury s MMK se zde vyskytují zlomky keramiky brázděného vpichu, keramiky z mladší nebo pozdní doby bronzové (k. velatická, podolská), ze starší doby železné a z doby laténské (tab. 28: 1-6,8,11).

Na uvedeném svahu jsme také shromáždili menší kolekci patinovaných štípaných nástrojů, které nasvědčují pro existenci mladopaleolitické stanice (aurignacien?).

Popisovaná lokalita byla značně porušena rekultivací pro výsadbu vinohradu, a proto je tu nutný záchranný archeologický výzkum.

HNANICE II, okr. Znojmo

Lokalita se nachází asi 500 m Z obce na svahu orientovaném v. směrem. Jeho j. a jv. část spadá do údolí potoka Daniž. Jde tedy o další lokalitu na úpatí lesnatého kopcovitého terénu, který ohraničuje z. až sz. část Dyjskosvrateckého úvalu.

Zlomky keramiky by mohly přináležet kultuře s MMK a dále snad zde bylo osídlení v mladší a pozdní době bronzové. Kolekci nálezů doplňují drtiče (tab. 30:10) a štípané artefakty pravděpodobně z mladšího neolitu.

HNANICE III, okr. Znojmo

Polykulturní sídliště se nachází na v. až jv. svahu, který se přimyká ke kótě 356 s traťovým názvem Hrabčecí hora. Leží asi 500 - 750 m SZ od obce. Ze s. strany jej vymezuje údolí potoka Daniž a z j. strany hlubší terénní zářez (strž). V nálezové kolekci se vyskytují zlomky nádob mladšího stupně kultury s MMK (charakteristické okraje mís, rohatá ucha), dále keramiky zdobené brázděným vpichem (s částečně dochovanou inkrustací), KZP, středodunajské mohylové kultury, velatické, podolské a keramiky ze starší doby železné (tab. 30:5-8, 11,12). Kromě toho je tu zastoupena štípaná industrie a broušené nástroje včetně suroviny (amfibolitu).

Na uvedeném svahu jsme shromáždili menší kolekci štípaných nástrojů z mladšího paleolitu. Z typů artefaktů můžeme jmenovat škrabadla, čepele s boční retuší aj. (tab. 31:1,3,7-9,12). Je zajímavé, že kromě rohovců typu Krumlovský les a moravských jurských rohovců byl zde v paleolitu opracováván také křemen (tab. 31:13). Tyto nálezy by mohly vykazovat vyšší stáří (střední paleolit?).

HNANICE IV, okr. Znojmo (tab. 33:2)

Výšinnou polohu s pravěkým osídlením jsme objevili na ostrožně na pravém břehu Dyje asi 750 m SSZ obce. Od SZ k J je po obvodu vymezena strmým srázem nebo skalní stěnou. Uprostřed plochy výšinného sídliště je mírná deprese. Povrchovým sběrem jsme zde shromáždili keramický materiál, který lze datovat do mladšího neolitu, eneolitu (jevišovická k.) a do doby

bronzové (velatická a podolská k.; tab.30:4,9). Kolekci doplňují nálezy štípaných artefaktů, mezi nimiž je část opracovaného nástroje mladopaleolitického stáří (tab. 30:1-3).

HNANICE V, okr. Znojmo

Nálezy ze starší doby kamenné jsme doložili na terase pravého břehu Dyje asi 1200-1400 m SZ od obce. Jde o polohu na jv. svahu nad lokalitou Hnanice I s poměrně velkou nadmořskou výškou (340-350 m). Při povrchovém sběru jsme zde našli opracované valouny místního křemene. Nálezy můžeme předběžně zařadit do středního paleolitu.

HNANICE VI, okr. Znojmo

Doklady existence pravěkého osídlení jsme zachytili asi 1400 m SZ obce. Lokalita je vzdálena přibližně 300 m SV od paleolitické stanice Hnanice V. Nachází se blíže k okraji terasy na strmém břehu Dyje. Nálezy se soustřeďují v okolí malé hraniční pevnosti (z r. 1938). Našli jsme tu drobné zlomky pravěké keramiky a keramiky s příměsí tuhy ve vytvářecí směsi. Mezi štípanou industrií se vyskytla pečlivě retušovaná čepel. Nálezy můžeme předběžně zařadit do období konce eneolitu, případně počátku doby bronzové a do mladší doby hradištní.

HRABĚTICE, okr. Znojmo

Při průzkumu okolí obce jsme zjistili pravděpodobně pravěké osídlení (doba bronzová) a z doby římské a slovanské asi 3 000 m V obce (1000 m JZZ od Trávního dvora). Jde o další doklad, že oba břehy Dyje byly v jejím dolním toku hustě obydleny.

HRÁDEK I, okr. Znojmo

Doklady pravěkého a raně historického osídlení pocházejí z polí po obou stranách silnice od Dyjákovic, V a JV od obce. Jde o levou dyjskou terasu s jižním sklonem. Podle předběžně vyhodnoceného keramického materiálu datujeme nálezy do starší (střední?) doby bronzové, do doby železné a římské.

HRÁDEK II, okr. Znojmo

Archeologický materiál pocházející z pol. 13. století až 15. století pochází z porušených vrstev v okolí kostela v Hrádku. Při stavbě objektu pod kostelem vlevo silnice do Jaroslavic jsme zde doložili také zlomky pravěké keramiky (d. bronzová).

HRÁDEK III, okr. Znojmo

Další archeologickou lokalitu pravěkého stáří jsme zaznamenali JZ obce v povodí bezejmenného potoka a na levém břehu Dyje. Podle nálezů nelze vyloučit, že se tu vyskytují nálezy také z doby římské.

HORNÍ KOUNICE, okr. Znojmo

Archeologickou lokalitu můžeme předpokládat v lese asi 1000 m S od Horních Kounic. Jde o charakteristickou ostrožnu na soutoku Rokytné a bezejmenného potoka přitékajícího zprava od obce. Sz. stranu tvoří příkrá skalní stěna pravého břehu řeky a z jv. strany je od údolí potoka poměrně strmý svah. Ostrožna klesá směrem do Hornokounického lesa (J a JZ). V těchto místech jsou patrné v pásmu kolem 50 m dvě výraznější terénní sníženiny a dvě vyvýšeniny. Sondážní práce jsme zde zatím neprovedli. Nelze však vyloučit, že je to hradiště, čemuž by nasvědčoval také traťový název "Hradisko".

JAROSLAVICE I, okr. Znojmo

Archeologické nálezy z katastrálního území Jaroslavic pocházejí také z polí na pravém břehu Dyje. Můžeme zde předpokládat několik lokalit. Archeologický materiál z pravěkého období se nachází asi 500-700 m SV obce. Vhodná poloha v blízkosti Dyje byla osídlena dále snad ještě v době římské.

JÁROSLAVICE II, okr. Znojmo

Obdobná lokalita jako Jaroslavice I se nachází asi 1000-1500 m SV obce. Můžeme proto předpokládat, že při podrobnějším povrchovém průzkumu mikroregionu Jaroslavice doložíme další archeologické lokality.

JEVIŠOVICE II, okr. Znojmo

Další výchoz rekrystalizovaných křemitých pískovců a silicitové krusty (informace A. Zemana a E. Růžičkové), surovin používaných v pravěku na širším území jižní, jihozápadní a západní Moravy, jsme našli asi 1250- 1400 m JZ Jevišovic. Vyskytují se tu kusy suroviny se stopami těžby. Pravěký člověk navštěvoval lokalitu pravděpodobně od paleolitu po eneolit.

JEVIŠOVICE III, okr. Znojmo

Výchoz obdobných štípatelných surovin se nalézá v trati Přídavky asi 1750 m JZ Jevišovic. Materiál vykazuje na této lokalitě stopy opracování v době od paleolitu po eneolit. Vyskytují se tu úštěpy levaloiské tradice, jádra apod. Kromě místních surovin byl zde opracováván také křišťál (neolit/eneolit?).

JEVIŠOVICE IV, okr. Znojmo

Lokalita se nalézá na poli vpravo od silnice z Boskovštejna do Jevišovic asi 800 m JZ městečka v trati Žebráky. Také v tomto případě jde o výchoz místních štípatelných surovin. Mezi nálezy jsou retušované nástroje z mladšího paleolitu a neolitu. Mladopaleolitického stáří je nález hlavice škrabadla a bulbovaného úštěpu s obvodovou retuší.

JEVIŠOVICE VI, okr. Znojmo

Výchoz štípatelných surovin s doklady jejich exploatace a zpracování jsme našli 600-800 m J od Jevišovic po levé straně silnice před obcí Bojanovice. Značný počet těchto těžebních středisek a ateliérů ke zpracování surovin štípané industrie (rekrystalizovaných křemitých pískovců, silicitové krusty aj.) v oblasti Jevišovické pahorkatiny, dále na ně navazujících dílenských stanic a případných redistribučních center (na opevněných výšinných sídlištích) dokazuje, že šlo o významné území, a to nejen v neolitu a eneolitu. Pozoruhodné jsou stopy pobytu člověka v době středního nebo dokonce staršího paleolitu, o čemž svědčí eolicky ohlazené artefakty z povrchových sběrů.

KRHOVICE I, okr. Znojmo

Doklady pravěkého a snad ještě mladšího osídlení jsme objevili vpravo silnice asi 150 m před obcí. Lokalita leží na mírném návrší, které pozvolna spadá do údolní nivy Dyje j. až z. směrem. Archeologické nálezy lze rámcově zařadit do doby bronzové, starší doby železné a do doby římské.

KRHOVICE II, okr. Znojmo

Archeologická lokalita se také nachází asi 1000 m JV obce na levém břehu Dyje. Zjistili jsme ji po podzimní orbě v listopadu 1990. Předběžně ji datujeme do doby bronzové.

OHRAZENICE XVIII, okr. Třebíč

Neolitické osídlení bylo doloženo přibližně 2250 m JV obce v lese s traťovým názvem Spálená. F. Říha z Ohrazenice (č. p. 62) našel ve stěně úvozu staré cesty větší jednopodstavové jádro zhotovené z valounu šedého rohovce typu Krumlovský les s charakteristickou černou povrchovou kůrou.

PODMOLÍ II, okr. Znojmo

Pravěké (opevňené) výšinné sídliště nepochybně značného významu jsme objevili na ostrožně s úzkou šíjí v meandru řeky Dyje v trati Šóbes u Devíti mlýnů asi 4500 m JV obce Podmolí a 1600 m SSZ od Hnanic. V hluboce zaklesnutém meandrujícím údolí je tu na levém břehu vytvořena impozantní poloha s j. sklonem, přičemž rozdíl mezi úrovní hladiny řeky a nejvyšším vrcholem výšinného sídliště je asi 85 m (tab. 33:1). Rozsáhlá plošina s bohatými doklady pravěkého osídlení se nachází asi 15 až 20 m nad údolní nivou. Další místo s tmavě zbarvenou půdou a četnými archeologickými nálezy je při skalnaté šíji. Svah pravěkého výšinného sídliště je dnes upraven a je tu známá vinice. První povrchové sběry jsme tu uskutečnili v r. 1981 a 1983. Podrobnější povrchový průzkum jsme provedli na jaře 1990.

Archeologický materiál můžeme předběžně zařadit do neolitu, eneolitu, doby bronzové a starší doby železné. Je pravděpodobné, že jako v případě jiných pravěkých výšinných sídlišť došlo k usídlení tohoto příhodného místa již v mladším stupni kultury s MMK a v eneolitu. Významným střediskem Podyjí se uvedená lokalita stala asi v mladší a pozdní době bronzové. Toto výšinné sídliště mohlo mít vazby na nížinné zemědělské osady, které jsme doložili v jeho bezprostředním okolí (Hnanice I, III aj.).

Soubor nálezů tvoří zlomky keramiky s charakteristickou plastickou a vhloubenou výzdobou, dále pak broušené a štípané nástroje, které byly zhotoveny z rohovců typu Krumlovský les, surovin pocházejících z výchozů v Jevišovické pahorkatině a z dalších štípatelných materiálů.

SLUP I, okr. Znojmo

Doklady existence archeologické lokality jsme zachytili JV obce na polích v okolí křižovatky do Oleksoviček. Také v tomto případě jde o nálezy pravěké keramiky (d. bronzová) a zlomků nádob z doby římské.

SLUP II, okr. Znojmo

Další archeologickou lokalitu jsme objevili na polích za mlýnem. Jde o údolní nivu na pravém břehu Dyje při v. okraji obce. Také toto místo s příhodnými přírodními podmínkami bylo v průběhu pravěku vícekrát osídleno.

STRACHOTICE III, okr. Znojmo

Archeologické objekty se objevují po orbě na polích v sv. části v katastru Strachotic asi 2500 m od obce. Objekty se nacházejí jednak na mírném jz. svahu nad křižovatkou silnic z Krhovic do Valtrovic a Strachotic, jednak v údolní nivě Dyje. Jde pravděpodobně a polykulturní lokalitu. Z katastru je známo bohaté pravěké a raně historické osídlení (DOSTÁL 1958).

STRACHOTICE IV, okr. Znojmo

Zlomky pravěké keramiky jsme našli po pravé a levé straně silnice ze Slupi. Lokalita se nalézá JV obce.

TĚŠETICE, okr. Znojmo

V listopadu 1990 došlo při hloubení výkopu pro vodovodní potrubí do areálu ZD k porušení kostrového hrobu. Nepodařilo se nám z něj však zachránit žádný inventář, a proto nemůžeme určit jeho stáří. Místo nálezu je vzdáleno asi 150 m JV od okraje vesnice. Vzhledem k tomu, že jde o polohu s dřívějšími archeologickými nálezy, můžeme se domnívat, že je to nález pravěkého stáří. Bylo zde prozkoumáno sídliště a pohřebiště KZP (KALOUSEK 1956) a hrob středodunajské mohylové kultury (PODBORSKÝ 1960). Přibližně 70 m JV byl nalezen v hloubce asi 230 cm mamutí kel.

TVOŘIHRÁZ III, okr. Znojmo

Zajímavé je zjištění mladopaleolitické stanice v trati Louky asi 700 m SV od obce na levém břehu Jevišovky po pravé straně silnice do Žerotic. Kolekci nástrojů tvoří vysoké nevýrazné škrabadlo na úštěpu, čepelové škrabadlo kombinované s klínovým rydlem a se dvěma vruby na pravém boku, hranové rydlo, několikanásobný vrták a čepel. Dále je zastoupeno hranolové dvoupodstavové jádro, rezidua jader a úštěpy 2. a 3. stupně.

Ze souboru se vymyká artefakt typu chopping-tool zhotovený z valounu rohovce typu Krumlovský les. Uvedený, pečlivě vypracovaný nástroj, by spíše podle technologie a typologie odpovídal střednímu paleolitu.

Kromě rohovců typu Krumlovský les byly dále jako suroviny použity moravské jurské rohovce a radiolarity.

VÝROVICE II, okr. Znojmo

Výrazné výšinné sídliště jsme našli na ostrožně ležící na levém břehu říčky Jevišovky při JJV okraji obce. Popisovaná lokalita zaujímá vhodnou polohu na konci hlubokého údolí, kde již řeka vtéká do nížiny Dyjskosvrateckého úvalu. V zalesněné části ostrožny nad soutokem Jevišovky a malého potoka jsme zjistili asi 20 cm mocnou kulturní vrstvu s početnými nálezy keramiky. Plocha sídliště pokračuje dále JVV směrem k trati Na kopci. Na jv. a j. straně je náznak terénní vyvýšeniny.

Podle keramických nálezů můžeme nejstarší pobyt člověka na uvedené lokalitě datovat do mladšího stupně kulturys MMK. Vyskytují se tu zesílené okraje mís, plastická výzdoba keramiky je zastoupena např. sedlovitými výčnělky apod. Další materiál by přináležel KNP (baalberská fáze). Zlomky keramiky jsou zdobené plastickými vousy a lištami. Osídlení zde pravděpodobně pokračovalo v průběhu eneolitu dále. Mezi nálezy jsou zlomky nádob jevišovické kultury. Kromě toho je tu zastoupen materiál z doby bronzové a železné. Archeologický inventář doplňují nálezy štípané industrie (tab. 32:1,4,6,8,12,14,15).

VÝROVICE III, okr. Znojmo

Přibližně 200 m SV od okraje obce je lokalita výšinného rázu. Nachází se na levém břehu Jevišovky, který s. a sz. směrem příkře spadá do kotliny obce Výrovic. Leží na téže terase jako výšinné sídliště Výrovic II, od něhož je vzdálena asi 400 m SSV. Keramické zlomky můžeme přiřadit mladšímu stupni kultury s MMK a baalberské fázi KNP. Soubor nálezů obohacuje štípaná industrie z rohovců typu Krumlovský les aj. (tab. 32:2,9,10).

VÝROVICE IV, okr. Znojmo

Řeka Jevišovka vytváří mezi obcemi Výrovic a Tvořihráz poměrně hluboké údolí se strmými skalnatými stěnami. Při povrchovém průzkumu jsme zaměřili pozornost právě na tyto výšinné lokality. Třebaže nejde výslovně o výšinná sídliště ostrožního typu, přesto jsou to místa s vhodnými podmínkami k osídlení (umístění relativně vysoko nad řekou).

Na pravém břehu Jevišovky asi 50-100 m JZ od Výrovic jsme našli další doklady pobytu pravěkého člověka. Zajímavý je nález jedérka z tmavohnědého rohovce (tab. 32:7a-d). Dvě plochy jsou patinovány. Může to znamenat, že došlo ke druhotnému použití staršího (mladopaleolitického?) artefaktu.

VÝROVICE V, okr. Znojmo

Obdobné podmínky jako předešlá lokalita má pravěké sídliště Výrovic V, ležící asi 300 m J na v. až jv. orientovaném svahu. Jeho s. až v. okraj tvoří strmé skály pravého břehu Jevišovky. Směrem k J a JV se nachází příkrý terénní zářez (strž). Lokalita je vzdálena asi 150 m J od pravěkého sídliště Výrovic IV a asi 300 m JZ od výšinného sídliště Výrovic II. Na ploše popisované lokality jsme našli zlomky pravěké (neolitické, eneolitické?) keramiky a štípané

nástroje. Jeden bulbovaný úštěp má velmi jemnou obvodovou retuš. Artefakty jsou zhotoveny z rohovců typu Krumlovský les.

VÝROVICE VI, okr. Znojmo

Lokalitu z neolitu nebo eneolitu jsme podchytili asi 500 m V obce (150 m JV od lokality Výrovce III). Našli jsme tu nevýrazné zlomky keramiky a štípanou industrii (KZP?).

ZNOJMO-NESACHLEBY I, okr. Znojmo

Pravěké osídlení jsme doložili přibližně 125-400 m JV obce Dyje v místech dnešní zahrádkářské osady. Lokalita na pravém dyjském břehu má sv. až v. sklon. Povrchovým sběrem jsme získali zlomky pravěké keramiky. Nemůžeme vyloučit, že tato lokalita byla osídlena vícekrát, a to již od mladší doby kamenné.

ZNOJMO-NESACHLEBY II, okr. Znojmo

Pravěké sídliště jsme objevili na pravé terase řeky Dyje na polích vlevo polní cesty z obce Dyje ke Kateřinskému dvoru. Uvedená lokalita je vzdálena přibližně 1000-1400 m JV od Nesachleb. Získali jsme zde soubor zlomků nádob kultury s MMK (okraje mís, hrnců, plastické výčnělky aj.). Zastoupeny jsou také kamenné broušené a štípané nástroje.

ZNOJMO-NESACHLEBY III, okr. Znojmo (tab. 34:1)

Na pravém břehu Dyje asi 400-500 m SV od Nesachleb se nachází další pravěké sídliště. Jde o charakteristickou výšinnou polohu na dyjské terase se sklonem od SV k JV. Našli jsme tu několi zlomků redukčně pálené pravěké keramiky (neolit, eneolit, d. bronzová?).

ZNOJMO-NESACHLEBY IV, okr. Znojmo (tab. 34:1)

Lokalita leží na ostrožně na pravé terase řeky Dyje asi 300 m SSV od obce. Sz. směrem je plocha ohraničena skaliskem vybíhajícím nad řeku. V kolekci nálezů jsou rozštípané valouny, nástroje z mléčně bílého křemene, patinované a nepatinované nástroje z rohovců. Popisované nálezy můžeme zařadit podle jejich typologie a technologie do středního a mladšího paleolitu. V získaném souboru lze očekávat pravděpodobně také nástroje z neolitu a eneolitu.

ZNOJMO-NESACHLEBY V, okr. Znojmo

V průběhu zemních prací v prosinci 1990 byl narušen kostrový hrob za areálem výkrmny drůbeže na sv. okraji obce. Nemohli jsme ho však blíže datovat, protože hrobová jáma byla značně zničená. U lebky se pouze našly dva kousky silně zkorodovaných předmětů.

Literatura

- ČERVINKA, I. L. 1902: Morava za pravěku. Vlastivěda moravská I. Země a lid (Morava), Brno.
- ČERVINKA, I. L. 1908: Moravské starožitnosti II. O pokolení skrčených koster na Moravě (Starožitnosti), Kojetín na Hané.
- DOSTÁL, B. 1958: Pravěké sídliště u Strachotic. Podyjí 1958, Znojmo, 7-10, obr. 1-2.
- JÜTTNER, K. 1938: Zprávy památkové péče č. 2, Praha.
- KALOUSEK, F. 1956: Ein birituelles Gräberfeld und Siedlungsobjekte der Glockenbecherkultur in Těšetice bei Znojmo (Znaim). SPFFBU E 1, obr. 1-3, tab. I.
- KOVÁRNÍK, J. 1977: Terénní průzkum regionu horního toku Rokytné a Jevišovky (okr. Třebíč, Znojmo). Přehled výzkumů 1975, 95-97.
- KOVÁRNÍK, J. 1980: Nově zjištěné lokality pravěkého osídlení jihozápadní Moravy. Přehled výzkumů 1977, 114-116.
- KOVÁRNÍK, J. 1988: Anmerkungen zu den Rohstoffen der gespaltenen Industrie der Kultur mit der mährischen bemalten Keramik im südwestlichen Mähren. In: Internationales

- Symposium über die Lengyel-Kultur 1888-1988, Kravsko 3.-7.10. 1988 (v tisku).
- PALLIARDI, J. 1916: Starožitné nálezy. Vlastivěda moravská II. Hrotovský okres, Brno, 9-16, obr. 4-6.
- PODBORSKÝ, V. 1960: Hrob středodunajské mohylové kultury v Těšeticích na Moravě. Archeol. rozhl. 12, 627-630, obr. 219,230.

Weitere archäologische Funde im Raume von Znojmo und Třebíč. Im Gange der archäologischen Terrainuntersuchungen im Gebiet Süd- und Südwestmährens im J. 1990 präzisierten wir unsere Erkenntnisse über die ur- und vorgeschichtliche Besiedlung in den Flußräumen der Dyje (Thaya), Jevišovka und Rokytná.

a) Wir erweiterten die Zahl der archäologischen Lokalitäten aus dem Neolithikum, der Bronze-, der älteren Eisen-, event. der Latène- und aus der römischen Kaiserzeit im fruchtbaren Landstreifen des Flusses Dyje unter Znojmo (Oblekovice, Slup, Jaroslavice, Hevlín, Hrabětice, Hrádek und Dyjákovice).

b) Weitere Lokalitäten aus dem jüngeren, mittleren und vielleicht auch aus dem älteren Paläolithikum erfaßten wir auf den hohen Terrassen der Dyje und der Jevišovka: Hnanice IV-V, Znojmo-Nesachleby IV, Dobšice III, Dyje I, Jevišovice I und Výrovce. Die paläolithische Fundstelle Tvořihráz III befindet sich jedoch auf einer sanften Erhebung aus dem Flußschotter in der Talaue des Jevišovka Flusses.

Eine jungpaläolithische Besiedlung auf klassischen Lagen im Thayagebiet belegten wir auf den S und SO Hängen mit Lößliegendem unweit der Gemeinde Hnanice (Hnanice I, III). Interessant ist der Fund eines Mammutzahnes aus Lößschichtenfolgen SO von Těšetice.

c) Das Hügelland Südwestmährens begrenzt im W und NW das fruchtbare Tiefland des Thaya-Schwarza-Talgrundes (Niedermährischer Talgrund und weiter dann mittlerer Donaauraum). Die günstige Lage, neben andrem im Raume der Hauptverbindungswege von Süd nach Nord (entlang des Marchflusses), aber auch der Wege durch den Donaauraum in westliche Regionen, konnte unseres Erachtens die Konzentrierung der Höhen- und der befestigten Siedlungen, die gerade hier bereits seit dem Äneolithikum gegründet wurden beeinflussen.

Während der Terrainuntersuchungen haben wir in diesem Raum ein aus vier Linien bestehendes System von Höhengründungen gefunden: entlang der Dyje und ihrer Zuflüsse, entlang der Jevišovka und ihrer Zuflüsse, entlang der Rokytná und ihrer Zuflüsse, entlang der Jihlava und ihrer Zuflüsse. Es handelt sich um folgende Höhenlokalitäten: Podmolí II, Hnanice IV, Hnanice VI, Znojmo-Nesachleby II, Dobšice III, Dyje I; Výrovce II, Výrovce III-V; Horní Kounice.

Das Wesen der Entstehung von befestigten Höhengründungen im Äneolithikum liegt im Beginn der Veränderung von zwei Epochen mit verschiedener materieller Basis, was sich in der dementsprechenden gesellschaftlichen Struktur widerspiegelte. Es waren dies vermutlich die ersten Zentren der aufkommenden Spezialisierung in der Herstellung einiger Artefakte und des Tauschhandels mit ihnen (was durch eine höhere Produktivität der Landwirtschaft bedingt war). Der beschriebene Siedlungstypus befand sich an wichtigen Verbindungswegen bestimmter Räume (z. B. prähistorischer Lokalitäten in Südwestmähren - im Raume um Moravské Budějovice, Jaroměřice u. a.) mit dem südmährischen Gebiet. Die Höhenlokalitäten konnten hier Beziehungen nicht nur zu der umliegenden landwirtschaftlichen Besiedlung, sondern auch zu den Rohstoffausgängen z. B. der geschliffenen und besonders der gespaltenen Industrie, zu Werkstattsstationen bei diesen Rohstoffquellen u. ä. inne haben.

d) Die archäologischen Terrainuntersuchungen des Jevišovicer Hügellandes ergaben weitere Ausgänge herkömmlicher spaltbarer Rohstoffe (nach A. Zeman und E. Růžičková handelt es sich um rekristallisierte Quarzsandsteine und um Silizitkrusta), an denen Exploitationszentren

und Ateliers gegründet wurden, die seit dem mittleren und vielleicht schon seit dem älteren Paläolithikum bis in das Äneolithikum tätig waren (Grešlové Mýto II, Jevišovice II-IV, VI).

In Südwestmähren haben wir außerdem noch weitere Vorkommen spaltbarer Rohstoffe - Opale festgestellt (Vranov n/D, Bez. Znojmo, Mašovice, Bez. Znojmo, Žerůtky, Bez. Znojmo, Oslonovice, Bez. Znojmo, Bítov, Bez. Znojmo, Hrotovice, Bez. Třebíč, Radkovice, Bez. Třebíč, Mohelno, Bez. Třebíč, Dukovany, Bez. Třebíč - Hyalit, Nová Ves, Bez. Brno-venkov). Chalzedone kommen in der Umgebung der Gemeinden Vratěnin, Vranov n/D, Černín, Jamolice, Polánka (in Znojmo-Raum) vor und waren z. B. auf neolithischen Siedlungen in der Umgebung von Bítov, Bez. Znojmo verwendet worden. Interessant ist das Vorkommen von Radiolaritgerät (schokoladebraune oder grüngraue Tönungen) von jungpaläolithischen Lokalitäten (Suchohrdly bei Znojmo, Tvořiház III) und von neolithischen Siedlungen (Bítov, Citonice). Ähnliche Funde und ein eventuelles Vorkommen von Geräten aus weiteren Rohstoffen im Thayaraum werden wir nicht nur im Zusammenhang mit analogen Funden in Mähren, sondern auch in Niederösterreich verfolgen müssen.

Ein geeigneter Rohstoff zur Herstellung der Spaltindustrie ist in Südwestmähren der Qualitätsquarz, dessen Quellen wir bei den Gemeinden Ctidružice, Vratěnin, Vranov n/D, Znojmo, Tasovice (Bez. Znojmo) festgestellt haben. Bergkristall belegten wir im Katastralgebiet der Gemeinden Čížov und Hostim (Bez. Znojmo).

Bereits schon früher haben wir auf die Verwendung der Moldavite als Rohstoff zur Herstellung gespaltener Artefakte aufmerksam gemacht (z. B. Dukovany, Dalešice, Lesůňky, Lhánice, Mohelno, Rouchovany, Skryje, Slavětín - Bez. Třebíč; Suchohrdly - Bez. Znojmo).

e) Ferner haben wir im Znojmo-Raum mögliche Rohstoffquellen neolithischer und äneolithischer geschliffenen Steinindustrie festgestellt. Es handelt sich um Amphibolite (Vranov n/D, Starý und Nový Petřín, Podmyče, Stálky, Podhradí, Černín, Dobřínsko), Aktinolith (Onšov) und als weitere eventuelle Quellen der Schliffindustrie können wir um Znojmo Eklogit (Černín), Granulit (Stálky, Jamolice), Skarn (Bojanovice), Gabbro (Korolupy) und gegebenenfalls vollwertigere Gneisarten (Hostěradice) anführen.

Abschließend können wir konstatieren, daß die archäologische Terrainforschung weiterhin eine wirksame Methode beim Studium der Vor- und frühgeschichtlichen Besiedlung einer bestimmten Region bleibt und ein komplexeres Bild der gegenseitigen Bindungen unter den Lokalitäten, einschließlich der Beziehungen z. B. zu den Ausgängen der gebrauchten Rohstoffe bringen kann.

ZÁCHRANNÝ VÝZKUM V TLUMAČOVĚ V R. 1990 (okr. Zlín)

Jana Langová, Muzeum jihovýchodní Moravy Zlín

V roce 1990 pokračoval záchranný výzkum v trati Kráčiny na katastru Tlumačova, asi 2 km severně od obce. V souvislosti se zemními pracemi (náhradní rekultivace půdy, investor Plemenářský podnik Tlumačov) byla skrývána ornice severně od plochy prozkoumané v r. 1989, směrem k hranicím záhlinického katastru.

Na jihozápadním svahu mírné terénní vlny nad inundací řeky Moravy (nadm. v. 190-198 m) bylo prozkoumáno celkem 15 objektů, ze 2 dalších objektů zničených při stavebních pracích byl získán datovací materiál.

Kultuře s MMK patřily 4 objekty (materiál převážně z II. st.; mj. nalezeny tenkostěnné pohárky se stopami červeného nátěru, přesleny, zlomky miniaturních hliněných sekeromlatů, krychlová nádoba se 4 výčnělky na bocích, zlomky sekerek a větší množství štípané industrie).

Jeden objekt lze datovat do halštatského období (kromě keramiky obsahoval i zlomky železného předmětu), jeden objekt byl latěnský.

Největší počet objektů - 9 - patřil hradištnímu osídlení (9.- 10. století). Jejich výplň byla černohnědá až černá, hlinitá a obsahovala poměrně velké množství keramiky a zvířecích kostí; z dalších nálezů lze uvést přesleny, kamenné brousky, železné nožiky, šipky s křídélky a tulejkou apod. Celkem bylo na této lokalitě v letech 1989-1990 zjištěno a prozkoumáno 32 slovanských objektů. Většinu lze označit za odpadní jámy nebo výrobní objekty.

Dva objekty menších rozměrů neobsahovaly žádný datovací materiál.

Rescue excavation in Tlumačov im J. 1990 (Bez. Zlín). In der Flur Kráčiny wurden im J. 1990 17 Siedlungsobjekte der Kultur mit mährischer bemalter Keramik, aus der Hallstatt, Latène- und slawischen Zeit untersucht.

TERÉNNÍ PRŮZKUM V OPAVĚ-KATEŘINKÁCH (okr. Opava)

Jiří Pavelčík, AÚ ČSAV Brno

Při terénním průzkumu západně od obce Kateřinky jsme zjistili stopy pobytu pravěkých populací na jihozápadním svahu kóty 289,3 "Střední pole". Naleziště se rozkládá cca 1,5 km severozápadně od obce na první levobřežní terase potoku Ostrá, tekoucího z Pilszce (Polsko). Získaný materiál můžeme datovat do neolitu (MMK ?) a do slezského stupně kultury popelnicových polí. Pokud lze usuzovat z rozmístění úlomků keramiky (shluky střepů), jedná se v případě mladobronzové lokality o pohřebiště.

Terrainuntersuchungen in Opava - Kateřinky (Bez. Opava). Bei Terrainbegehungen im Raume der Kote 289,3 (Střední pole - Mittleres Feld), die sich nordwestlich der Gemeinde auf der ersten, linksufrigen Terrasse des Baches Ostrá befindet, stellten wir eine neolithische Niederlassung (MBK?) und ein zerstörtes Gräberfeld fest, das in die schlesische Stufe der Urnenfelderkultur datiert ist.

PRVNÍ VÝZKUMNÁ SEZÓNA NA OPEVNĚNÉM VÝŠINNÉM SÍDLIŠTI V ŠITBOŘICÍCH (okr. Břeclav)

Jaroslav Peška, Regionální muzeum Mikulov

Lokalita se nachází na temeni kopce v trati Prostřední Torhety těsně při J hranici k. ú. Šitbořice vlevo od silnice Diváky - Šitbořice (ZM 1:25000 list 34-211 Šitbořice, 110-120 mm od S s. č. a 156-160 mm od V s. č.). Po předchozím geodtickém a geofyzikálním měření byl výzkum situován do míst největších geofyzikálních anomálií s cílem ověřit a případně časově přiblížit dobu opevnění návrší kopce. Položeno bylo celkem 5 sond, z nichž 4 protly dvojicí souběžných příkopů opevňující areál o rozloze zhruba 2 ha. Vnitřní příkop trapézovitého profilu s rovným dnem o rozměrech š 3,5-4,0, š dna 2,5-3,0 m, hl. (od podloží) 1,0-1,2 m je datován nálezy ze dna rámcově do starší doby bronzové. Vnější ve vzdálenosti 13,5 m - typický hrotitý příkop o šířce 5,5 m a hloubce (od podloží) 2,4 m neposkytl dostatek datovacího materiálu.

Horní vrstvy výplně vnitřního příkopu patří rámcově do mladší doby bronzové. V nevelké vzdálenosti od vnitřní hrany příkopu I byly zachyceny ve dvou sondách zemnice a polozemnice horákovské kultury.

Die erste Grabungssaison auf der befestigten Höhengiedlung in Šitbořice (Bez. Břeclav). Am Gipfel eines Berges in der Flur Prostřední Torhety am den Stellen der größten geophysikal bestimmten Anomalien wurden mit dem Ziel die Befestigung am Gipfel des Berges zu beglaubigen und zeitlich einzureihen 5 Suchgräben gelegt. Vier von ihnen durchschnitten zwei parallel

verlaufende Gräben, die das Areal im Ausmaße von ungefähr 2 ha umschließen. Der Innengraben hatte ein trapezoides Profil mit geradem Boden (Br. 3,5-4,0 m, Br. des Bodens 2,5-3,0 m, T. vom Liegenden 1,0-1,2 m), durch Funde rahmenhaft in die ältere Bronzezeit datiert. Die oberen Schichten seiner Ausfüllung gehören rahmenhaft in die jüngere Bronzezeit. Der äußere Graben, in einer Entfernung von 13,5 m vom inneren Graben, war ein typischer Spitzgraben (Br. 5,5 m, T. vom Liegenden 2,4 m) und gewährte kein genügendes Datierungsmaterial. Unweit von der Innenkante des Grabens I wurde eine Erdhütte und eine seichter eingetiefte Erdhütte der Horákové Kultur erfaßt.

LETECKÁ PROSPEKCE REGIONÁLNÍHO MUZEA V MIKULOVĚ NA JIŽNÍ MORAVĚ V ROCE 1990 (okr. Břeclav, Hodonín)

Jaroslav Peška, Regionální muzeum Mikulov

Na podzim roku 1990 bylo v rámci programu evidence a dokumentace archeologických lokalit uskutečněno ve spolupráci s Aeroklubem Brno snímkování nalezišť na okrese Břeclav a částečně Hodonín. Omezené finanční možnosti dovolily realizovat pouze 4 lety v délce 5 letových hodin k pořízení černobílých i barevných záběrů archeologických výzkumů a lokalit.

Na okrese Břeclav byly dokumentovány tyto známé lokality přímo v době výzkumu:

Bulhary - Gajdošova cihelna, středohradištní pohřebiště;
Bulhary - Přední díly, hrob KZP s kruhovým žlábkem;
Drnholec - Liščí díry, mladohradištní opevnění;
Šitbořice - Prostřední Torhety, opevněné sídliště ze starší doby bronzové.
Provedena dokumentace - okres Břeclav:
Dolní Věstonice - Vysoká zahrada, slovanské hradisko;
Horní Věstonice - Neuhaus, zbytky středověkého hradu;
Klentnice - Stolová hora, mladobronzové a pozdně bronzové hradisko;
Morkůvky - Hrádek, pozdně halštatské hradisko;
Nejdek - Pohansko, slovanské hradisko;
Pavlov - Děvín, mladobronzové a pozdně bronzové hradisko. Okres Hodonín:
Nechvalín - hrádek;
Sobůlky - Vala, pravěké hradisko, hrádek;
Sobůlky - Turecký kopec - středověký hrádek;
Strážovice - Babí lom, pravěké hradisko.
Prospekci byly na Břeclavsku zjištěny některé nové skutečnosti.

Bulhary - Vc výběžku

Na poli při kraji Milovického lesa SZ od obce bylo z letadla zjištěno asi 5 větších nepravidelných tmavých objektů ve větších vzdálenostech od sebe. Povrchovým průzkumem byl získán sídlištní keramický materiál kultury se zvoncovitými poháry. Naleziště tvoří návrší se svahem k S nad silnicí Milovice - Bulhary, nedaleko od známé pravěké lokality "Na pískách". Bez dalšího výzkumu nelze v těchto místech zcela vyloučit sekundární plochu nálezů v souvislosti s deponováním zeminy při stavbě vodního díla Nové Mlýny.

Bulhary - Záhumenkové vinohrady

Na sídlišti s moravskou malovanou keramikou, snímkováném letecky už v roce 1984 (BÁLEK 1987) byly na zoraném poli, kromě dalších objektů, objeveny stopy opevnění v podobě tmavé výplně nepravidelného příkopu o šířce 3-4 m, obepínajícího V část rozlehlého návrší v úseku delším než 500 m. V místech přechodu této polohy v další vyvýšeninu je tento pás křížem podobným útvarem, aniž by bylo zřetelně patrné odkud a kam tento "druhý příkop"

směřuje. Terénní průzkum obou lokalit přinesl, mimo materiál MMK, jen zlomky keramiky obecně pravěké povahy.

Dolní Dunajovice

Na rozhraní katastrů obcí Dolní Dunajovice a Brod nad Dyjí vlevo od polní cesty z Brodu na břehu mušovské nádrže Z od malé vodárny byla na SV svahu spadajícím do vody pozorována pod kótou 198 terénní vlna probíhající v mírném oblouku směrem SZ - JV v délce několika stovek metrů. Lze ji jen hypoteticky označit za zbytek valu z dosud blíže neznámého opevnění, jehož existenci, příp. dataci může prokázat jen vlastní archeologický výzkum.

Hustopeče - Díly

Za objektem Mostárny Hustopeče, V od silnice do Šakvic na poli sevřeném na J železniční tratí Břeclav - Brno a na Z objektem Mostárny sledovány počátkem prosince na sněhovém poprašku kumulace objektů různých tvarů, jevící se jako výrazná bílá místa na jinak zelené ploše.

Kobylí - Lacáry

Na výrazné, ze tří stran příkrými svahy chráněné ostrožně SZ obce se v lese nachází výrazné opevnění. Dobře zachovaný sypaný val s vnějším, zčásti zaneseným příkopem ve tvaru oblouku chrání přístup na ostrožnu v místě jejího nejužšího spojení s okolním terénem. Sledovatelný je v délce ca 200-300 m, kde u výchozu lesa končí, patrně v důsledku zničení záhumenkovými vinohrady. Povrchové sběry na lokalitě i v bezprostředním okolí opevnění nepřinesly pozitivní výsledek.

Mušov - Na pískách

Na již dříve známé lokalitě se starobronzovým, laténským a římským osídlením (STUHLÍK 1987) pozorovány ve sněhu těsně při břehu Mušovského jezera desítky pravidelných čtvercových objektů, představující patrně zahloubené polozemnice z doby laténské či římské a nejméně 2 tenké různoběžné linie o délce několika set metrů (1 z nich běží kolmo ke břehu vodní hladiny), které byly pak na jaře následujícího roku identifikovány leteckým průzkumem AÚ ČSAV v Brně (srovnej článek BÁLEK-DROBERJAR-ŠEDO v tisku) jako příkopy pochodových táborů římského vojska.

Přítluky - U hluboké vody

J obce mezi slepými rameny Dyje bylo možno na sněhové pokrývce počátkem prosince sledovat terénní nerovnost působící dojemem zbytků valového opevnění, tvořícího velký ovál o rozměrech nejméně 500x350 m. Bližší informace může přinést další podrobný průzkum lokality.

Literatura

BÁLEK, M. 1987: Využití leteckého snímkování v archeologii na Moravě v roce 1984 (okr. Brno-venkov, Břeclav, Vyškov), Přehled výzkumů 1984, 94-95.

BÁLEK, M. - DROBERJAR, E. - ŠEDO, O. v tisku: Die Entdeckung von römischen Marschlagern bei Mušov und Přibice (Bez. Břeclav). Přehled výzkumů 1991.

STUHLÍK, S. 1987: Únětické pohřebiště v Mušově. Studie AÚ ČSAV v Brně, Praha.

Luftprospektion des Regionalmuseums Mikulov in Südmähren in Jahre 1990. Im Herbst 1990 wurde die Luftbildaufnahme der archäologischen Lokalitäten in Bezirk Břeclav und teilweise Hodonín in der Gesamtlänge 5 Luftstunden realisiert. Es wurden die Lokalitäten Bulhary - Gajdošova cihelna, Přední díly; Drnholec - Liščí díry; Šitbořice - Prostřední Torhety; Klentnice - Stolová hora; Pavlov - Děvín; Morkůvky - Hrádek; Dolní Věstonice - Vysoká zahrada und

Nejdek - Pohansko dokumentiert. Neu wurde die Siedlung der Glockenbecherkultur und eine Befestigung der früher bekannten Siedlung der MBK im Kataster der Gemeinde Bulhary und eine Menge von vielleicht frühgeschichtlichen Objekten in Flur Díly bei Hustopeče festgestellt. Im Wald bei Kobylí eine Befestigung im Gestalt eines Walles mit einem Graben, der die Landenge einer markanten Landzunge in Flur Lácary sperrt, weiter vielleicht ein Wall im Kataster der Gemeinde Dolní Dunajovice und Přítluky, die Siedlung in Flur Na pískách im Kataster Mušov, wo 2 festgestellte dünne auseinanderlaufende Linien später als die Gräben der römischen Militärmarschlagern identifizieren wurden (siehe BÁLEK-DROBERJAR-ŠEDO im Druck).

POVRCHOVÝ PRŮZKUM V BRNĚ-KOMÍNĚ (okr. Brno-město)

Rudolf Procházka - Petr Vitula, AÚ ČSAV Brno

V říjnu 1990 provedli autoři ve spolupráci se studenty archeologie FF MU v Brně Z. Čižmářem, J. Macháčkem a P. Nerudou na katastru obce Komín podrobný povrchový průzkum, který si kladl za cíl upřesnit prostorovou identifikaci a celkový rozsah některých nalezišť a tím také blíže lokalizovat některé starší nálezy, uložené v depozitáři Moravského zemského muzea. Povrchovým sběrem bylo starší osídlení zjištěno v následujících polohách (všechny souřadnice jsou odečteny z mapy 1: :10000, listu 24-32-19).

1. Trať Písky - plocha mezi body, které jsou vymezeny souřadnicemi: 28 (mm od J sekční čáry) : 87 (mm od Z sekční čáry), 35:80, 42:87, 35:95. V uvedené poloze bylo nalezeno několik slovanských mladohradištních střepů.

2. Trať Setí (Sítí) - plocha mezi body, které jsou vymezeny souřadnicemi: 16:196, 22:192, 29:197, 27:203. Mezi početnými novověkými střepy z této polohy bylo i několik keramických zlomků ze slovanského mladohradištního období.

3. Trať Horní hony - v bodě vymezeném souřadnicemi 71:54 byl nalezen patinovaný rohovcový nástroj zřejmě paleolitického stáří.

4. Trať Horní hony a Prostřední hony - plocha vymezená body, jejichž souřadnice jsou: 81:156, 99:142, 128:127, 157:152. V uvedené poloze byl zaznamenán početný výskyt neolitické štípané industrie a keramiky kultury s lineární keramikou.

5. Trať Honky a Padělky u Medlánek - plocha vymezená body, jejichž souřadnice jsou: 102:189, 124:160, 137:160, 122:188. V uvedené ploše v bezprostřední blízkosti Komínského potoka byl sbírán početný keramický materiál kultur velatické a horákovské.

6. Trať Padělky u Medlánek - plocha vymezená body, jejichž souřadnice jsou: 117:200, 122:188, 133:184, 130:198. V této poloze byl získán početný keramický materiál kultur s lineární a moravskou malovanou keramikou.

7. Trať Přední padělky - plocha vymezená body, jejichž souřadnice jsou: 140:154, 184:106, 200:105, 201:115, 160:154. Na této ploše byl posbírán početný keramický materiál kultury s lineární keramikou.

Terrainbegehungen in Brno - Komín (Bez. Brno-město). Im Oktober 1990 führten die Verfasser in Zusammenarbeit mit den Archäologiestudenten der FF MU in Brno eine eingehende Terrainerforschung im Kataster der Gemeinde Komín durch um die Lokalisierung von einigen älteren Befunden zu präzisieren. Die Fundorte wurden in den folgenden Lagen räumlich identifiziert. 1. Flur Písky - slawische jungburgwallzeitliche Besiedlung. 2. Flur Setí - slawische jungburgwallzeitliche Besiedlung. 3. Flur Horní hony - Paläolithikum. 4. Fluren Horní und Prostřední hony - Kultur mit Linearkeramik. 5. Fluren Honky und Padělky bei Medlánky - Velaticer und Horákov Kultur. 6. Flur Padělky bei Medlánky - Kultur mit Linear- und mährischer bemalter Keramik. 7. Flur Přední padělky - Kultur mit Linearkeramik.

POKRAČOVÁNÍ ZJIŠŤOVACÍHO VÝZKUMU V ZÁHLINICÍCH (okr. Kroměříž)

Ivo Rakovský - Jana Stuchlíková, AÚ ČSAV Brno

V roce 1990 byl dokončen zjišťovací výzkum v poloze "U mlýna" na katastru obce Záhlinice (okr. Kroměříž). Vzhledem k tomu, že nebylo možno pokračovat ve výzkumu pohřebiště kultury se zvoncovitými poháry na soukromém pozemku p. S. Šlechty, jsme skryli severněji situovanou plochu o rozměrech 25x15 m² sídlištních věteřovských a laténských objektů. Podařilo se vysledovat další průběh obou příkopů, zachycených v roce 1989 (obj. 8, 9), z nichž jeden (obj. 8) náleží do MMK a druhý (obj. 9) nebylo možno ani v letošním roce vysledovat.

Fortsetzung der Feststellungsgrabung in Záhlinice (Bez. Kroměříž). Im J. 1990 wurde die Feststellungsgrabung in der Lage "U mlýna" beendet. Es waren 9 Siedlungsobjekte der Věteřover Kultur und aus der Latènezeit untersucht worden. Ferner hat man den weiteren Verlauf von zwei Gräben aus dem J. 1989 verfolgt, der eine gehörte der Kultur mit mährischer bemalter Keramik, den zweiten gelang es bisher nicht zu datieren.

SÍDLIŠTNÍ OBJEKT Z DOBY ŘÍMSKÉ S LIDSKOU POHOZENOU KOSTROU A NÁLEZY KULTURY S LINEÁRNÍ KERAMIKOU V HEROLTICÍCH (obec Hoštice - Heroltice, okr. Vyškov)

Anna Rumianová, Muzeum Vyškovska, Vyškov
Ondřej Šedo, AÚ ČSAV Brno

V roce 1988 v poloze Louky (Padělky) západně od Heroltic zasáhl výkop pro vodovod sídliště se stopami velatického osídlení a s početnými objekty, které patřily jednak do neolitu (kultura s LnK), jednak do doby římské (Šedo 1991, 75). Při průzkumech v pozdějších letech bylo zjištěno, že je orbou opakovaně narušována výplň objektu (označeného číslem 4/88) z doby římské, přičemž se na povrchu objevuje množství mazanice. To bylo podnětem pro záchranný výzkum, který se uskutečnil v měsíci září 1990.

Sondou o rozměrech 550x220 cm byla odkryta severozápadní část objektu, která v roce 1988 nebyla zasažena bagrováním. Měla nepravidelný půdorys s laloky a výklenky (maximální délka 475 cm, šířka v prostoru sondy 202 cm, maximální hloubka od povrchu 168 cm). Ve vrstevnaté výplni převažovaly ve spodní části popelovité zásypy s množstvím propálené hlíny, hroudami mazanice, početnými zlomky spálených zvířecích kostí a keramikou se stopami druhotného propálení. Výše položené vrstvy byly hlinité, opět s množstvím mazanice. Na povrchu popelovitých vrstev, u okraje objektu, byla nalezena lidská kostra v poloze na zádech, přičemž kosti levé paže byly podloženy pod bederními obratli. U nohou ležela kalva koně. V prostoru lidské kostry nebyly stopy jakéhokoliv zásahu, který by dodatečně porušoval starší, už zasypaný objekt a který by odpovídal např. hrobové jámě zapuštěné do výplně. Výzkumem zjištěná situace umožňuje výklad, podle kterého bylo mrtvé tělo spuštěno přes okraj částečně zasypaného objektu - hliníku na povrch popelovitých vrstev. Přitom byla levá paže náhodně vsunuta pod záda. Neobvyklé nálezkové okolnosti, velké množství propálených zvířecích kostí, lebka koně a především lidská kostra v neobvyklé poloze dovolují uvažovat o blíže neznámé rituální manipulaci, ke které došlo v prostoru sídlištního objektu. Jeho datování do mladší části stupně B 2 se opírá o nález bronzové dvoudílné, silně profilované spony, která byla vyzvednuta ze spodní části výplně.

Objekt 4/88 z doby římské porušil menší zahloubený objekt kultury s LnK, který ležel při jeho severovýchodním okraji. Výplň zbývající části neolitického objektu obsahovala jenom několik střepů, větší soubor keramiky odpovídajících vlastností pochází ze zbytku kulturní vrstvy ležící nad objektem a získaný materiál můžeme považovat za jeden nálezkový celek.

Keramická hmota silnostěnných nádob obsahuje příměs organických látek, ojediněle se v ní objevují kaménky, u tenkostěnných převládá plavená hlína, někdy s příměsí písku. Z tvarů jsou zastoupeny malá nádoba s vakovitým tělem a prohnutým hrdlem, masivní i jemnější kulovité tvary a menší polokulovité misky. Ve výzdobě se objevují dvojice paralelích linií (zbytky voluty), šikmé paralelní linie sestavené z krátkých rýžek, nehtové vrypy a řady nehtových vrypů a dále jednoduché, dvojité a čtyřnásobné vodorovné linie pod okrajem. Důlky (notové značky) jsou umístěny uprostřed linií, na jejichž křížení nebo mezi nimi. Dále se objevují zátkovité plastické výčnělky, jazykovité výčnělek a výčnělky s vertikálním provrtem. Oporou pro datování jsou střepy s výzdobou "notových značek", které řadí materiál do druhého stupně třídění Lnk podle R. Tichého, přičemž 4 vodorovné linie pod okrajem, notová značka mezi liniemi a příměs písku v některých střepích patří již do fáze II b.

Literatura

ŠEDO, O. 1991: Záchrané akce a průzkumy v severní části okresu Vyškov. Přehled výzkumů 1988, 75-76.

Siedlungsobjekt aus der römischen Kaiserzeit mit hineingeworfenem menschlichem Skelett und Funde der Kultur mit Linearkeramik in Heroltice (Gemeinde Hoštice - Heroltice, Bez. Vyškov). Bei der Rettungsgrabung in Heroltice wurde der unversehrte Teil eines Siedlungsobjektes untersucht, des anhand des Fundes einer stark profilierten Fibel in die Stufe B 2 der älteren römischen Kaiserzeit datierbar ist. Im unteren Teil der Auffüllung befanden sich aschige Schichten mit durchglüheter Keramik, kalzifizierte Tierknochen und Lehmewurfbrocken. Auf der Oberfläche dieses Verschüttungsteiles lag ein menschliches Skelett in Strecklage am Rücken, mit dem linken Arm unter den Lendenwirbeln eingezwängt. Bei den Füßen war eine Pferdecalva deponiert. Die ungewohnte Fundsituation können wir als Äußerung einer ritualen Manipulation mit einem Menschenopfer im Raume der Siedlung interpretieren. Das Objekt aus der römischen Kaiserzeit zerstörte teilweise ein kleineres eingetieftes Objekt der Kultur mit LnK, gleichzeitige Scherben aus der Stufe IIb (nach der Gliederung von R. Tichý) dieser Kultur, wurden aus dem nicht zerstörten Teil der Kulturschicht geborgen, die das neolithische Objekt überdeckt.

NOVÉ PRAVĚKÉ SÍDLIŠTNÍ NÁLEZY Z BLUČINY (okr. Brno-venkov)

Milan Salaš, MZM Brno

V průběhu léta 1990 docházelo při různých zemních pracech (zvětšování a prohlubování sklepa č.p. 278, vjezd do suterénní garáže č.p. 605) v severovýchodní části intravilánu k opakovanému narušování sídlištní vrstvy, tvořené sytě černou hlínou. Podle situace na odkrytých stavebních profilech se vrstva nacházela pod minimálně 1 m mocnými recentními navážkami a sutěmi, sama dosahovala mocnosti až 1,3 m a byla kontaktována různými recentními zásahy.

Od majitelů obou nemovitostí (J. Fiala, J. Šťastný) byl z těchto stavebních výkopů dodatečně získán kromě několika zvířecích kostí a zlomků mazanice soubor stěpového materiálu, v němž jsou zastoupeny skupina věteřovská, kultura horákovská a doba římská.

Tato dosud zřejmě neznámá lokalita se nachází na mírném S-SSV svahu nad říčkou Cezavou a je proto pravděpodobné, že značná mocnost vrstvy je částečně výsledkem splavování z vyšších poloh. Jeden objekt lze datovat do halštatského období (kromě keramiky obsahoval i zlomky železného předmětu), jeden objekt byl laténský.

Největší počet objektů - 9 - patřil hradištnímu osídlení (9.-10. století). Jejich výplň byla černohnědá až černá, hlinitá a obsahovala poměrně velké množství keramiky a zvířecích kostí;

z dalších nálezů lze uvést přesleny, kamenné brousky, železné nožiky, šipky s křídélky a tulejkou apod. Celkem bylo na této lokalitě v letech 1989-1990 zjištěno a prozkoumáno 32 slovanských objektů. Většinu lze označit za odpadní jámy nebo výrobní objekty. Dva objekty menších rozměrů neobsahovaly žádný datovací materiál.

Neue prähistorische Siedlungsfunde aus Blučina (Bez. Brno-venkov). Bei verschiedenen Terrainarbeiten wurde im Sommer 1990 an einigen Stellen im NO-Gemeindeteil eine Siedlungsschicht sattschwarzer Erde zerstört, die in dem N-NNO-Hang oberhalb des Fließchens Cezava eine Mächtigkeit bis zu 1,3 m erreicht. In dem aus dieser Schichtgewonnenen Scherbenmaterialkomplex ist die Věteřover Gruppe, die Horákover Kultur und die römische Kaiserzeit vertreten.

RETTUNGSGRABUNG BEI BÝKOVICE (Bez. Blansko)

Antonín Štrof, AÚ ČSAV Brno

Bei der Tiefackerung im Herbst 1990 wurde auf der bereits dem K. J. Maška bekannten Polykultur-Lokalität (zuletzt z. B. NEKVASIL 1975) eine Reihe von Objekten und Kulturschichten zerstört. Nach Feststellung der Situation im März 1991 hat man die Fundkonzentrationen und die gestörten Objekte vermessen, in einem Falle eine kleinere Abdeckung vorgenommen. Dabei wurde auf der Fläche von einigen Quadratmetern eine nicht klar begrenzte Lehmewurfdestruktion mit Keramik der späten Hügelgräberkultur festgestellt.

Eine weitere durch Ackerung zerstörte Objektkonzentration untersuchten wir dann im August und September 1991. Auf der abgedeckten Fläche wurden 2 Objekte mit Linearkeramik (unregelmäßige Grube mit Ofenüberrest und regelmäßiges rechteckiges Objekt mit geradem Boden) und 1 Objekt der Kultur mit Stichbandkeramik unterschieden. Das umfangreichste auf der Fläche war jedoch Obj. 2/91; in Form unregelmäßig mit zahlreichen nierenförmigen Eintiefungen und einem Gesamtvolumen von etwa 200 m³ wahrscheinlich. Die Keramik reiht es in den alleinigen Entwicklungsabschluß der mitteldanubischen Hügelgräberkultur.

Literatur

NEKVASIL, J. 1975: Nové sběry na sídlištní ploše u Býkovic (okr. Blansko). Přehled výzkumů 1974, 94, Taf. 76-79.

DIE ERFORSCHUNG VON HRADISKO (BURGWALL) BEI SVITÁVKA IM J. 1990 (Bez. Blansko)

Antonín Štrof, AÚ ČSAV Brno

In der diesjährigen Saison konzentrierte sich die Grabung auf die Erweiterung der Abdeckungen am N und S Hang sowie an der Hangkante.

Die Abdeckung VIII am N Hang setzte in W Richtung vom Eintritt in den Burgwall fort und richtete sich auf die Erforschung der weiteren Terrasse vor der Věteřover Fortifikation (zu erwähnen ist der, in Reihenfolge bereits zweite Metallgießer-Arbeitsplatz aus demselben Zeitabschnitt) und der folgenden, vor allem mittelbronzezeitlichen Schicht; natürlich wurden auch alle zeitlich nachfolgenden Schichten untersucht. An die Abdeckung im Hang knüpfte eine kleinere Flächenabdeckung am Plateau, die eine Erweiterung der ebenda angelegten Tastgrabung im J. 1985 war.

Abdeckung VII am S Hang (in diesem Falle nimmt die Abdeckung auch einen 4-5 m breiten Streifen des Siedlungsplateaus ein) brachte unter der mittelalterlichen und jungburgwallzeitlichen Schicht (es wurde auch der Grundriß eines jungburgwallzeitlichen Blockhauses mit

Heizvorrichtung festgestellt) noch eine Terrasse mit einer Befestigungsdestruktion, die in den älteren Abschnitt der mittleren Bronzezeit zu datieren ist.

RETTUNGSGRABUNG IN SOBŮLKY (Bez. Hodonín)

Petr Vitula, AÚ ČSAV Brno

Im April 1990 führte der Verfasser in Zusammenarbeit mit dem Archäologiestudenten der FF MU in Brno J. Macháček eine Rettungsgrabung von zwei Siedlungsobjekten durch, die beim Bau eines Familienhauses im Gemeindeintravilan am rechten Ufer des hiesigen Baches zerstört worden waren. Aus den Objekten, die sich im Profil der Fundamentgrube abhoben, wurden Proben abgenommen, dokumentiert und man kann sie in die Hallstatt- und in die slawische Mittelburgwallzeit datieren.

NOVÉ PRAVĚKÉ A SLOVANSKÉ NÁLEZY NA KATASTRU BULHAR (okr. Břeclav)

Petr Vitula, AÚ ČSAV Brno

Evženie Klanicová - Jaroslav Peška, Regionální muzeum Mikulov

Na podzim 1990 provedli výše jmenovaní pracovníci ve spolupráci se studenty archeologie FF MU v Brně průzkum rýh pro kabelové vedení dálkového ovládacího systému závlah na katastru obce Bulhary. V následujících polohách tratí Gajdošova cihelna a Přední díly byla zjištěna řada pravěkých a raně středověkých sídlištních objektů a hrobů, z nichž valná většina byla buď zcela prozkoumána, nebo alespoň ovzorkována a přesně zaměřena D. Vitulovou.

1. Gajdošova cihelna - v linii rýhy mezi body, které jsou vymezeny na mapě 1:10000, listu 34-23-07 souřadnicemi: 371 (mm od J sekční čáry):207 (mm od Z sekční čáry), 365:201. Za větrolamem vlevo od silnice z Bulhar do Lednice bylo prozkoumáno celkem 32 slovanských hrobů ze středohradištního období. Výkop kabelového ovládacího systému byl veden souběžně s rýhou pro závlahové potrubí, při jehož kladení bylo v roce 1989 prokopáno 25 hrobů stejného stáří. Prozkoumaná část pohřebiště tedy čítá již celkem 57 hrobů.

2. Gajdošova cihelna - v linii rýhy mezi body, které jsou vymezeny: na mapovém listu 34-23-07 souřadnicemi 376:196 a na dalším mapovém listu 34-23-02 souřadnicemi 10:214. V pokračující rýze bylo vzorkováno celkem 16 objektů náležejících převážně kulturám s lineární keramikou, věteřovské a velatické. Ojedinele byl v této poloze nalézán i materiál kultur podolské, s moravskou malovanou keramikou a zvoncovitými poháry.

3. Gajdošova cihelna - prostor bodu vymezeného na mapovém listu 34-23-02 souřadnicemi 24:290. V uvedené poloze byl prozkoumán slovanský sídlištní objekt zásobnicového charakteru.

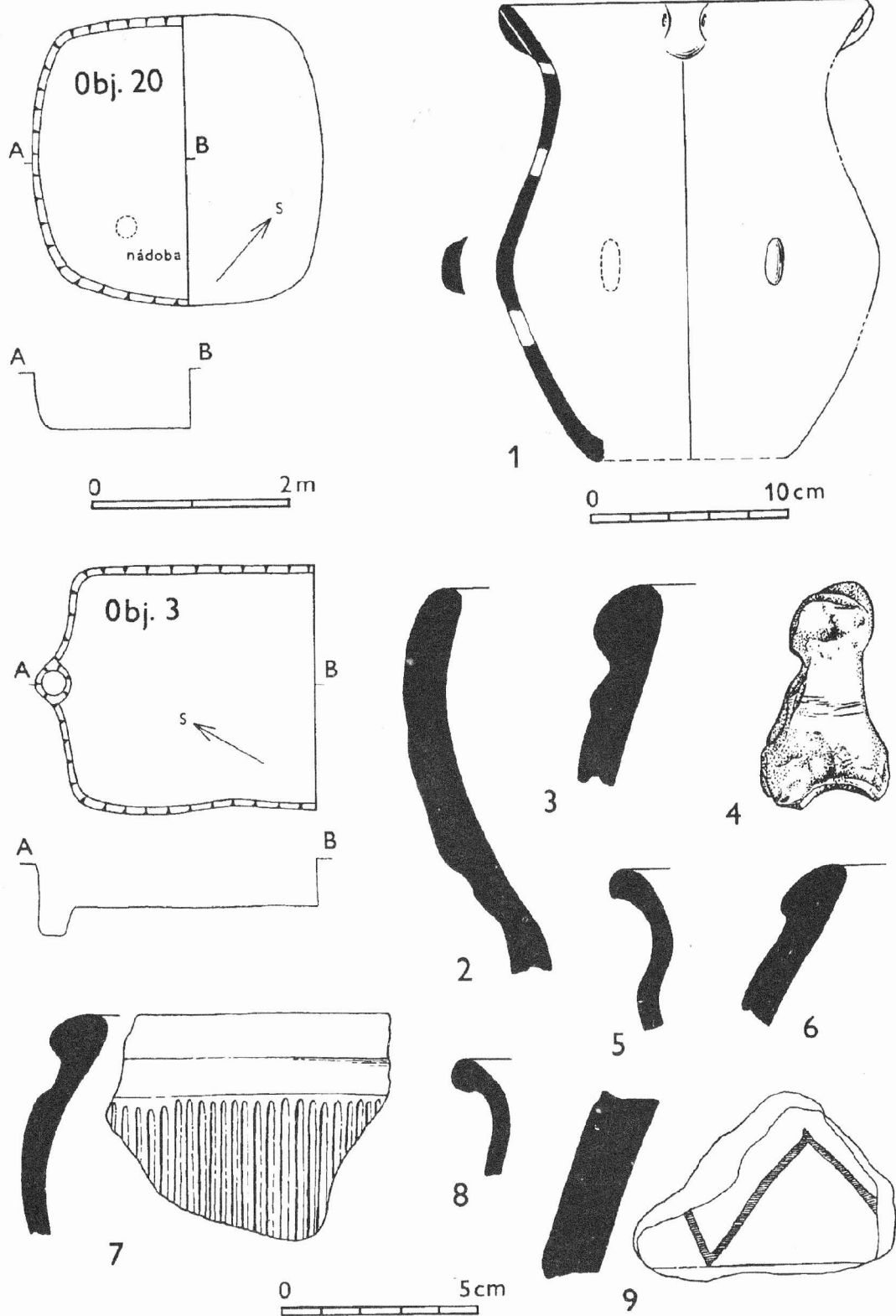
4. Přední díly - prostor bodu vymezeného na mapovém listu 34-23-02 souřadnicemi 38:195. V této poloze byl vzorkován rozměrný sídlištní objekt náležející věteřovské kultuře.

5. Přední díly - v linii rýhy mezi body, které jsou vymezeny na mapovém listu 34-23-02 souřadnicemi 45:190 a 32:172. V daném prostoru narušila rýha několik objektů, které se podařilo vzorkováním datovat pouze rámcově do starší doby bronzové.

6. Přední díly - prostor bodu vymezeného na mapovém listu 34-23-02 souřadnicemi 6:135. V uvedené poloze byl ve spolupráci s P. Dvořákem prozkoumán narušený hrob kultury zvoncovitých pohárů s dochovaným kosterním skeletem, 4 nádobami, 2 zlatými nášivkami a kamenným brouskem.

Neue prähistorische und slawische Funde am Kataster der Gemeinde Bulhary (Bez. Břeclav). Im Herbst 1990 führten P. Vitula, E. Klanicová und J. Peška eine Begehung der Aushubrinnen für die Kabelleitung der Fernbedienung eines Bewässerungssystems durch. In

sechs Lagen der Fluren Gajdošova cihelna (Ziegelei) und Přední díly erfaßte man einige Siedlungen, die der Kultur mit Linear- und mährischer bemalter Keramik, der Glockenbecher-, Věteřover-, Velaticer-, Podoler- und slawischer Kultur angehören. In der Flur Gajdošova cihelna wurden im Anschluß auf die Grabung von 25 Gräbern aus dem J. 1989, weitere 32 Begräbnisse aus dem slawischen mittelburgwallzeitlichen Abschnitt untersucht. In der Flur Přední díly erforschte man ein Grab der Glockenbecherkultur, das neben den üblichen Beigaben auch 2 goldene Annäh-Zierate beinhaltete.

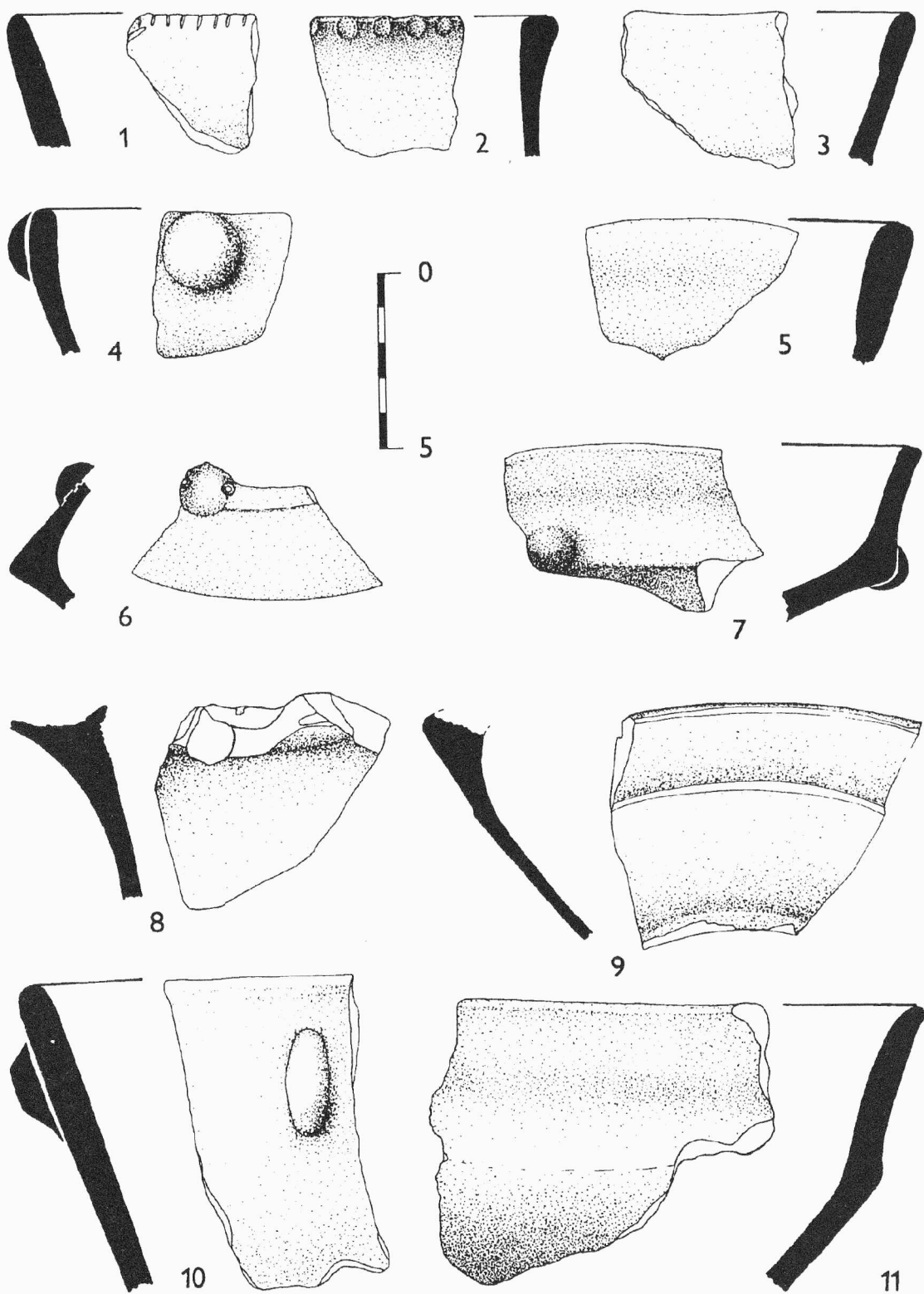


Tab. 25. Kovalovice (okr. Brno-venkov). 1 nádoba z obj. 20; 2-9 výběr nálezů z obj. 3. - 1 Gefäß aus Obj. 20; 2-9 Auswahl an Funden aus Obj. 3.

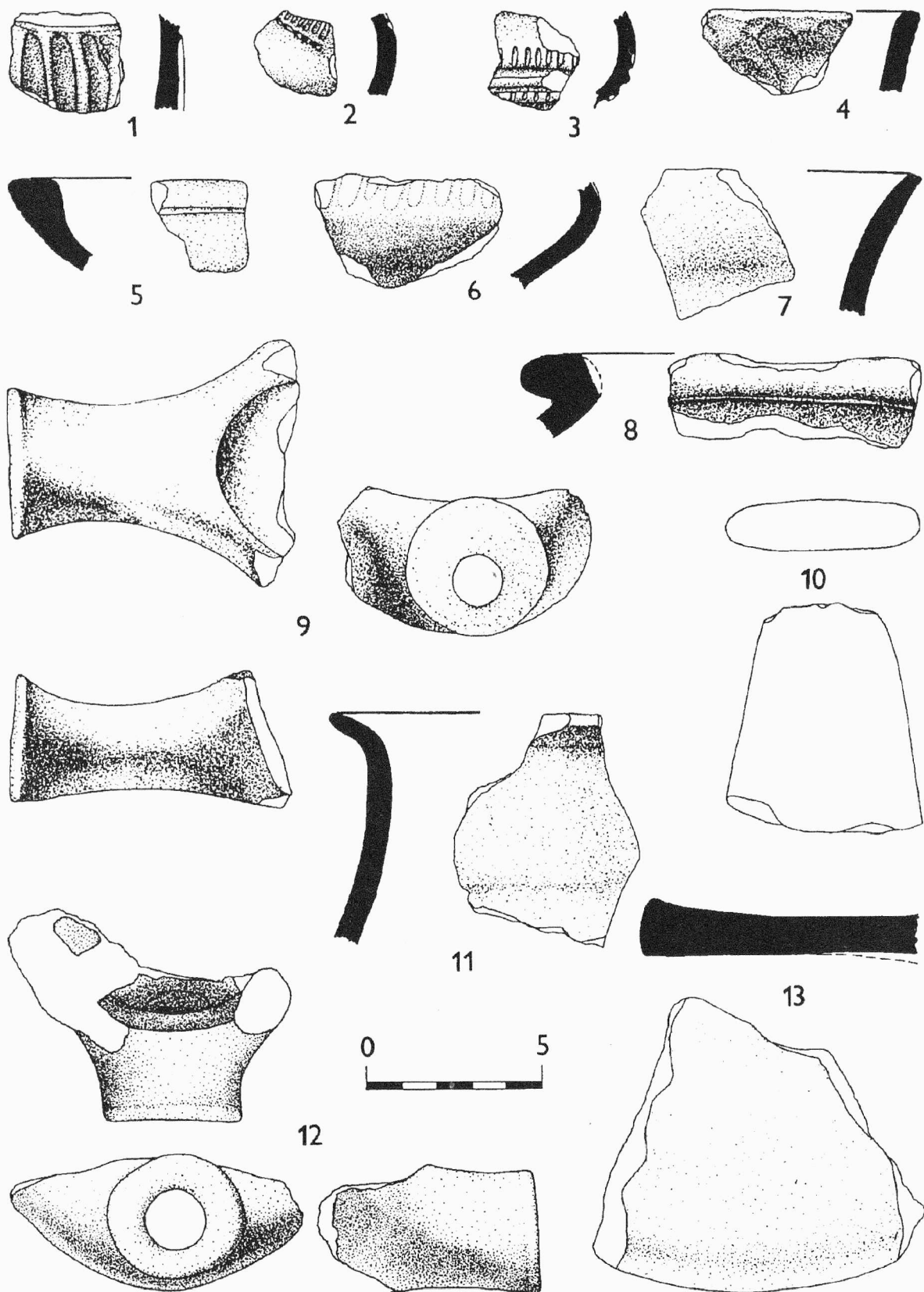


Tab. 26. Hnanice I (okr. Znojmo). Zlomky nádob kultury s MMK. - Bruchstücke der gefäße der Kultur mit mährischer bemalter Keramik.

Kovárník, Další archeologické nálezy... str. 115

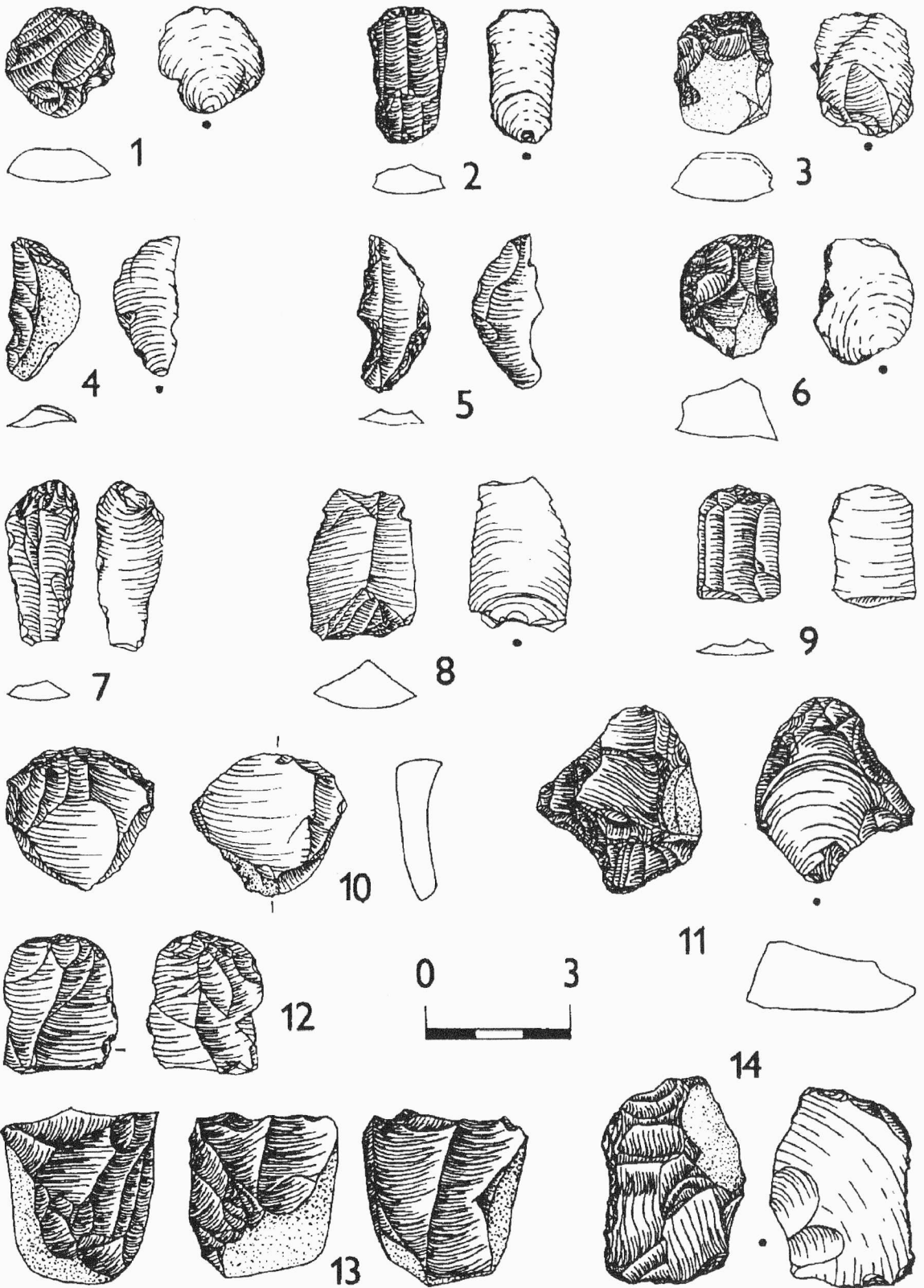


Tab. 27. Hnanice I (okr. Znojmo). Zlomky nádob kultury s MMK. - Bruchstücke der Gefäße der Kultur mit mährischer bemalter Keramik.

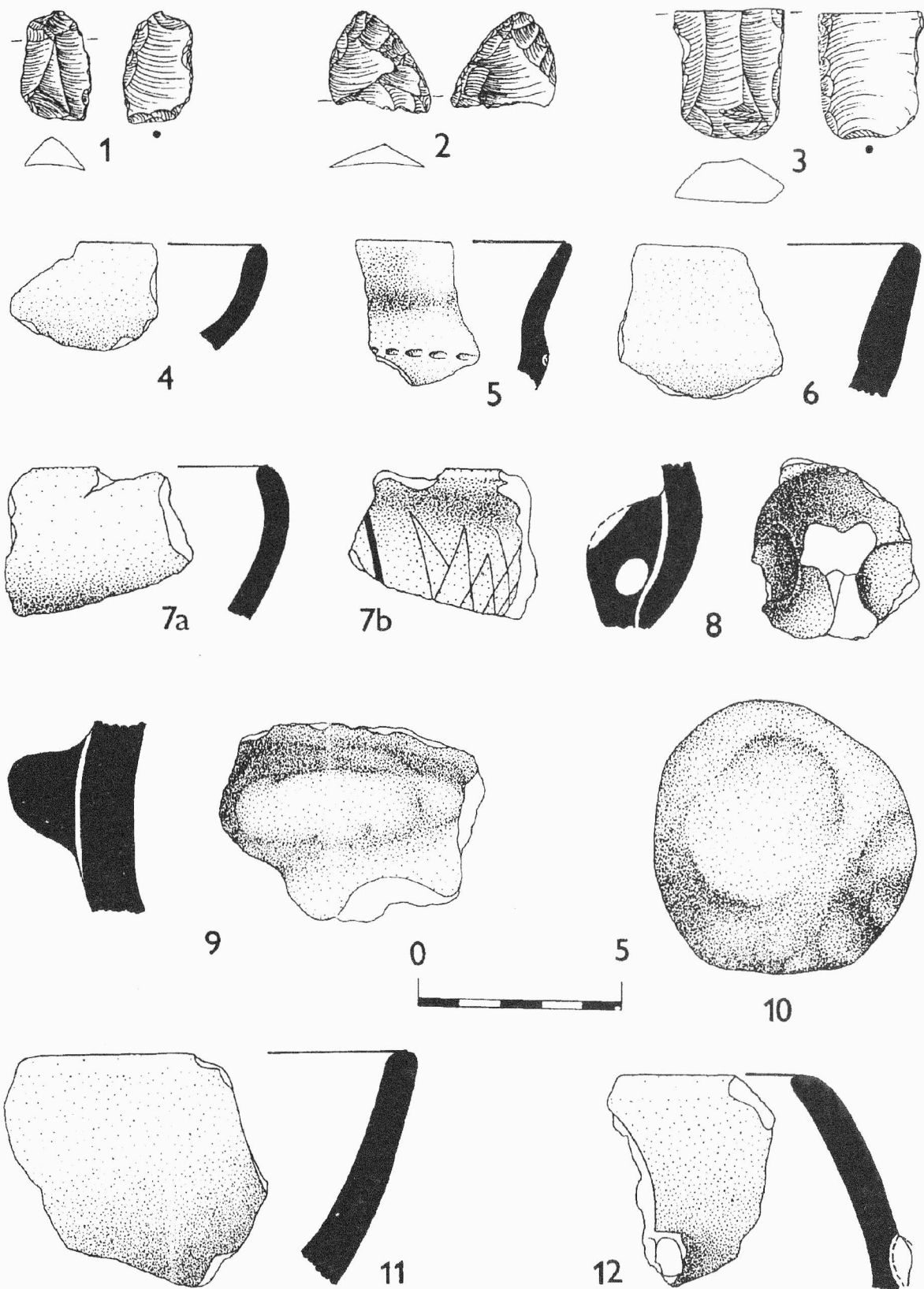


Tab. 28. Hnanice I (okr. Znojmo). Zlomky nádob kultury s MMK. - Bruchstücke der Gefäße der Kultur mit mährischer bemalter Keramik.

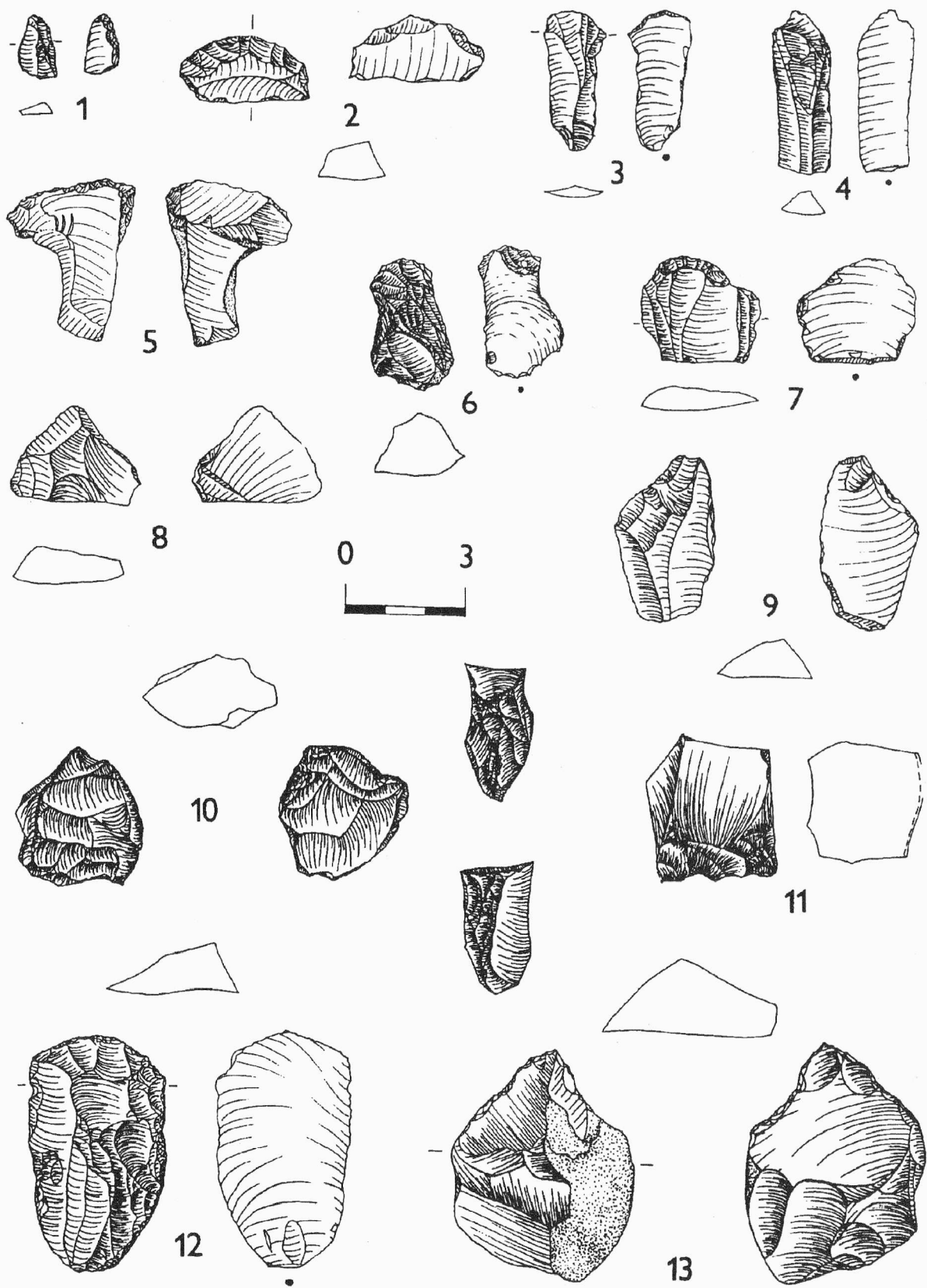
Kovárník, Další archeologické nálezy... str. 115



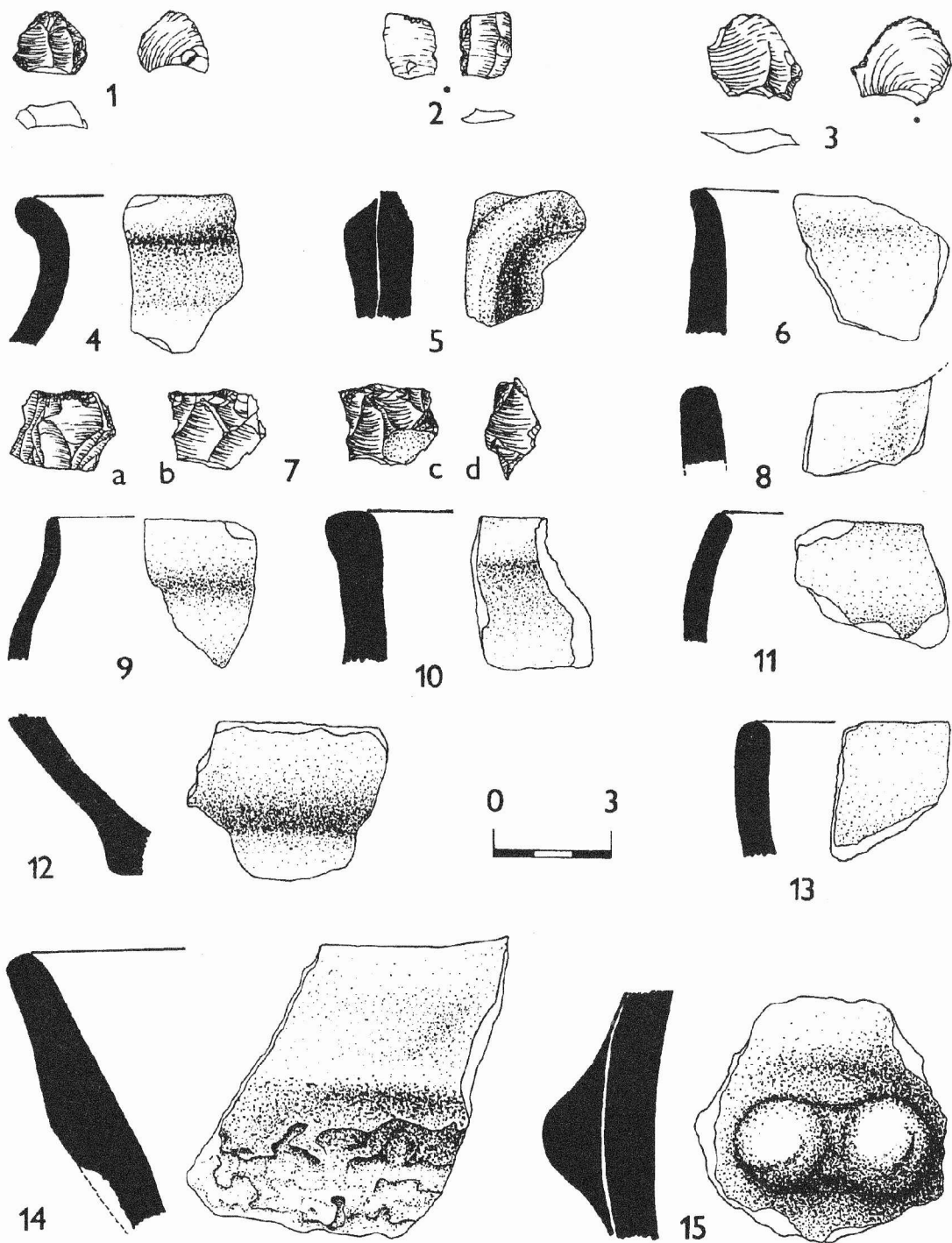
Tab. 29. Hnanice I (okr. Znojmo). Výběr kamenné industrie kultury s MMK. - Auswahl an Steinindustrie der Kultur mit mährischer bemalter Keramik.



Tab. 30. Hnanice (okr. Znojmo). Výběr nálezů. 1-4, 9 Hnanice IV; 5-8, 11-12 Hnanice III; 10 Hnanice II. Auswahl an Funden.

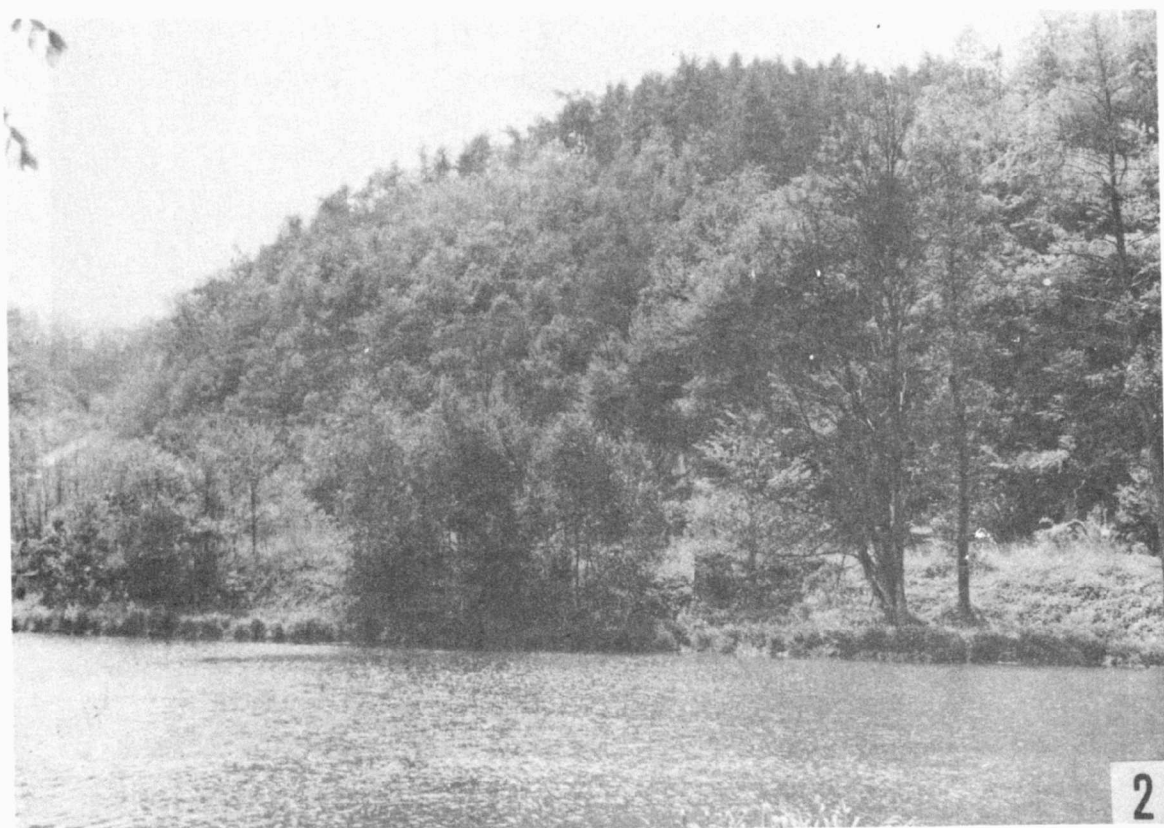
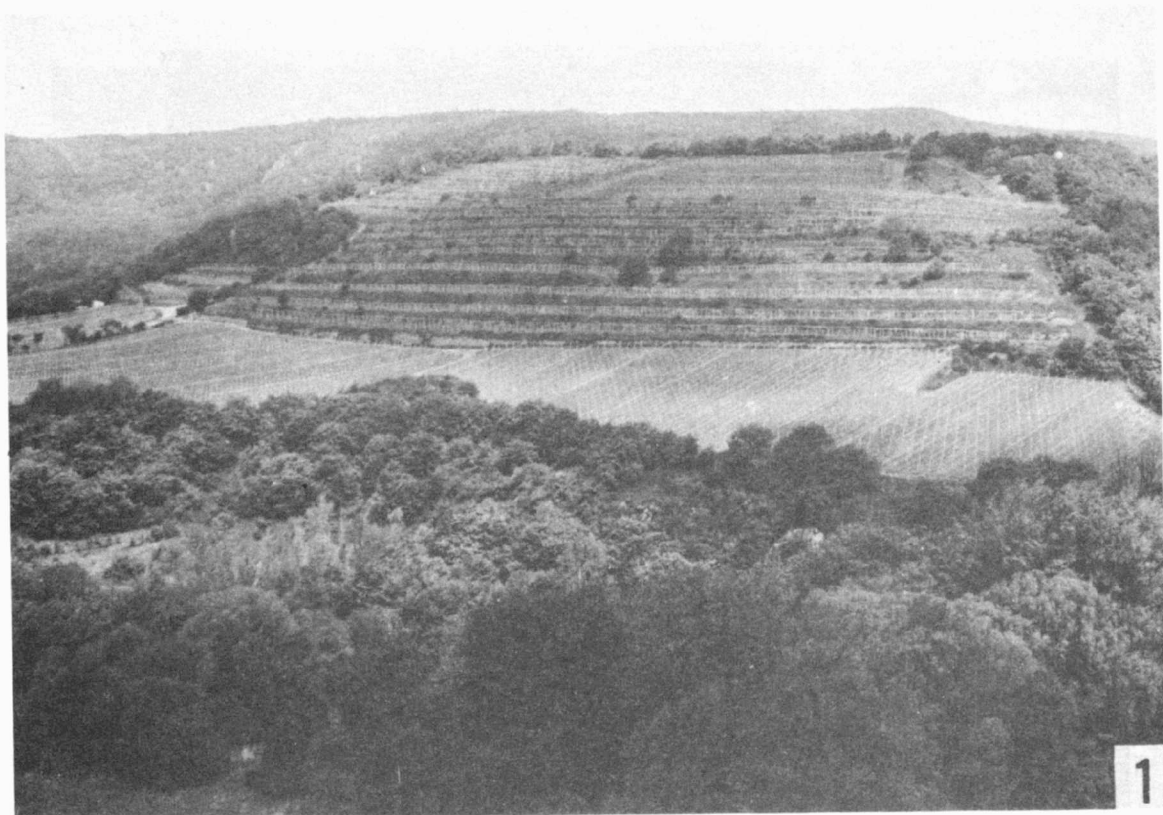


Tab. 31. Hnanice (okr. Znojmo). Výběr mladopaleolitické industrie. 1, 3, 7-9, 12 Hnanice III; 2, 4-6, 10-11 Hnanice I; 13 Hnanice III. - Auswahl an jungpaläolithischer Steinindustrie.



Tab. 32. Výrovce (okr. Znojmo). Výběr nálezů. 1, 4-6, 8, 12, 14-15 Výrovce II; 2, 9-10 Výrovce III; 3, 11, 13 Výrovce V; 7 Výrovce IV. - Auswahl an Funden.

Kovárník, Další archeologické nálezy... str. 115



Tab. 33. 1 Podmolí I (okr. Znojmo). Výšinné sídliště. Pohled od JJV; 2 Hnanice IV (okr. Znojmo). Výšinné sídliště. Pohled od S. - 1 Höhennsiedlung. Ansicht von SSO; 2 Höhensiedlung. Ansicht von N.



Tab. 34. 1 Znojmo-Nesachleby III (vlevo) a Znojmo-Nesachleby IV (vpravo); 2 Horní Kounice (okr. Znojmo).
Terénní sníženina. - 1 Znojmo-Nesachleby III (links) und Znojmo-Nesachleby IV (rechts); 2 Horní
Kounice (okr. Znojmo). Terrainbodensenkung.

Kovárník, Další archeologické nálezy... str. 115

PŘEHLED VÝZKUMŮ 1990

<i>Vydává:</i>	Archeologický ústav Akademie věd ČR Brno Koliště 19
<i>Odpovědný redaktor:</i>	Dr. Jaroslav Tejral
<i>Redakce:</i>	Dr. Eduard Droberjar (vedoucí redaktor) Dr. Lumír Poláček, Dagmar Vorlíčková
<i>Překlady:</i>	Dr. R. Tichý, E. Tichá
<i>Kresby:</i>	A. Krechlerová a autoři příspěvků
<i>Na titulním listě:</i>	bronzový přívěsek z depotu v Polešovicích
<i>Tisk:</i>	Tiskárna Gloria, Rosice u Brna
<i>Evidenční číslo:</i>	ÚVTEI-73332
<i>Vydáno jako rukopis:</i>	450 kusů

PD 1520

1990. (1993.)