

# Hradiště Černov: otázka využití lokality v mladší době laténské na základě detektorových prospekci

Hillfort Černov: The question of the use of the site in the Late La Tène period on the basis of metal detector surveys

– Ivan Čižmář\*, Hana Čižmářová –

## KEYWORDS

Hillfort – forecourt – Moravia – Early La Tène period – Middle La Tène period – Late La Tène period – metal detector survey – metal artefacts

## ABSTRACT

*The Černov hillfort in Ježkovice (Vyškov District, Moravia), built on a prominent promontory above the Rakovec Valley, was discovered more than a hundred years ago, but knowledge about it has evolved gradually. From a chronological perspective, it is primarily associated in the literature with the Early La Tène period, to which the massive fortifications and most of the finds recorded so far date. The second important epoch is represented by artefacts from the Early Middle Ages. Non-destructive metal detector surveys carried out at the site over the last two decades have confirmed these periods with new finds, but at the same time it has been possible to expand the find spectrum to include a component from the Middle and Late La Tène period. The subject of this paper is the presentation and evaluation of the La Tène period finds that fall into the period after the end of phase LT A, i.e. after the presumed demise of the hillfort. The newly recorded artefacts from Černov include coins, components of chain belts, annular ornaments, fibulae, amulets and various rings; a whetstone and a glass bead are among the non-metallic finds. The sporadically occurring artefacts from phase LT B do not necessarily indicate settlement of the site in the period in question and could thus represent only artefacts related to more stable settlement activities on the hillfort up to phase LT C. Finds from the Late La Tène period were located both in the area of the fortified acropolis and in the extramural settlement.*

\* Corresponding author – E-mail address: cizmar@uapp.cz

<https://doi.org/10.47382/pv0652-03>

Received 25 June 2024; received in revised form 8 August 2024.  
Available online 20 November 2024.

Copyright © 2024 Czech Acad Sci, Inst Archaeology Brno, and the authors.  
This is an open access article under the CC BY-NC-ND 4.0 license (<https://creativecommons.org/licenses/by-nc-nd/4.0/>).  
Competing interests: The authors have declared that no competing interests exist.

## 1. Úvod

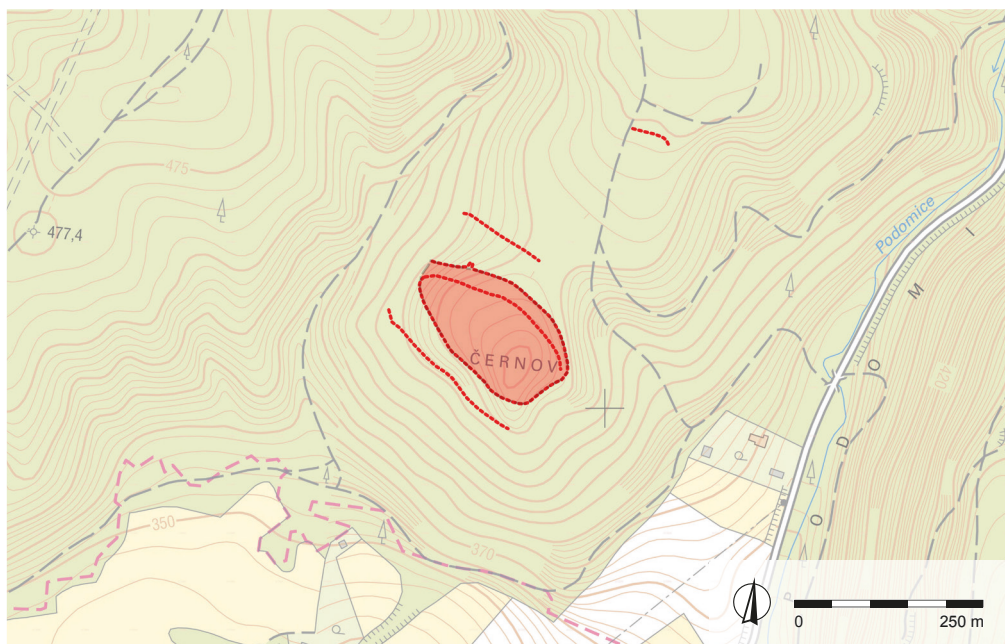
Výšinná lokalita rozkládající se jižně od obce Ruprechtov, v k. ú. Ježkovice, vstoupila do literatury již před 130 lety (Knies 1894). V průběhu času jí věnovala pozornost celá řada autorů, avšak s rozdílnými interpretacemi a názory na její chronologické postavení (viz Historie bádání). Cílem tohoto příspěvku není komplexní pojednání o hradišti ve všech fázích jeho fungování, ale upozornit na výsledky preventivních detektorových prospekci, které mají potenciál upravit dataci a vnímání lokality. Ta je totiž v povědomí laické i odborné veřejnosti dlouhodobě spojována pouze s počátkem mladší doby železné, následované zde raně středověkým osídlením (8. – počátek 9. století; Čižmář 2004), nicméně na základě nově získaných poznatků lze na hradišku počítat také s aktivitami v průběhu střední a mladší doby laténské. Pro katalog nálezů a obrazové přílohy byly v rámci této práce použity pouze vybrané artefakty vztahující se k poslednímu uvedenému období.

## 2. Přírodní prostředí a popis lokality

Hradiště Černov bylo vybudováno na výrazné zalesněné ostrožně nad Rakoveckým údolím, asi 2 km západně od středu obce Ježkovice v nadmořské výšce cca 475 m (obr. 1). Úpatí poměrně prudkých srázů je lemováno toky Rakovce, Černova a Podomice, přičemž převýšení ode dna údolí činí přes 120 m (obr. 2A). Území je součástí Kojálské planiny, která náleží ke Konické vrchovině, resp. Drahanské vrchovině. Na lokalitě převládá hnědá lesní půda na spodnokrbonových drobách a slepencích (Demek, Mackovčin eds. a kol. 2006, 229). Celý areál hradiska je zalesněn smíšenými jehličnato-listnatými porosty.

Lokalita je členěna na dva od sebe oddělené areály o celkové rozloze 9,3 ha. Opevněná část označovaná jako akropole je zhruba oválného tvaru o rozměrech cca 230 × 100 m s delší osou orientovanou ve směru severozápad – jihovýchod. Ze tří stran je chráněna strmými svahy a v severovýchodní části ji uzavírá několikánásobné opevnění tvořené valy a příkopy (obr. 1, 2B).

Za tímto opevněním se rozprostírá plocha označovaná jako předhradí, která je na nejsnáze přístupné severovýchodní straně chráněna krátkým valem. Od samotné akropole je předhradí odděleno soustavou valů a příkopů. Směrem k centrální části probíhá v přímém směru od severozápadu k jihovýchodu 6–8 m druhá linie opevnění; široký příkop s možným pozůstatkem valu v podobě mírné terénní vlny. Z téže strany chrání přístup k akropoli další dva rovnoběžné valy s příkopy kopírující oválný půdorys hradiště. Vnější z nich je na obou stranách ukončen v místě přechodu terénu v prudké svahy do údolí a pouze vnitřní linie opevnění obepíná akropoli ze všech stran a je patrná v podobě nevýrazné terénní vlny s kamennou destrukcí.



**Obr. 1.** Černov. Vyznačení půdorysu lokality a viditelných opevnění na Základní mapě České republiky 1 : 10 000, © ČÚZK. Autor I. Čížmář.

**Fig. 1.** Černov. Ground plan of the site and visible fortifications on the Basic Map of the Czech Republic 1 : 10 000, © ČÚZK. Author I. Čížmář.



**Obr. 2.** Černov. A – letecké foto lokality; B – pohled na část valu oddělujícího akropolis od předhradí; C – dohledávání bronzového nálezů v koruně valu; D – preparace depotu dvou železných kopí; E – fotografická dokumentace depotu dvou železných kopí. Foto: A – M. Bálek; B, C – H. Čížmářová; D, E – I. Čížmář.

**Fig. 2.** Černov. A – aerial photo of the site; B – view of a part of the rampart separating the acropolis from the forecourt; C – tracing the bronze find in the top of the rampart; D – excavation of the hoard with two iron spears; E – photographic documentation of the hoard with two iron spears. Photo by: A – M. Bálek; B, C – H. Čížmářová; D, E – I. Čížmář.

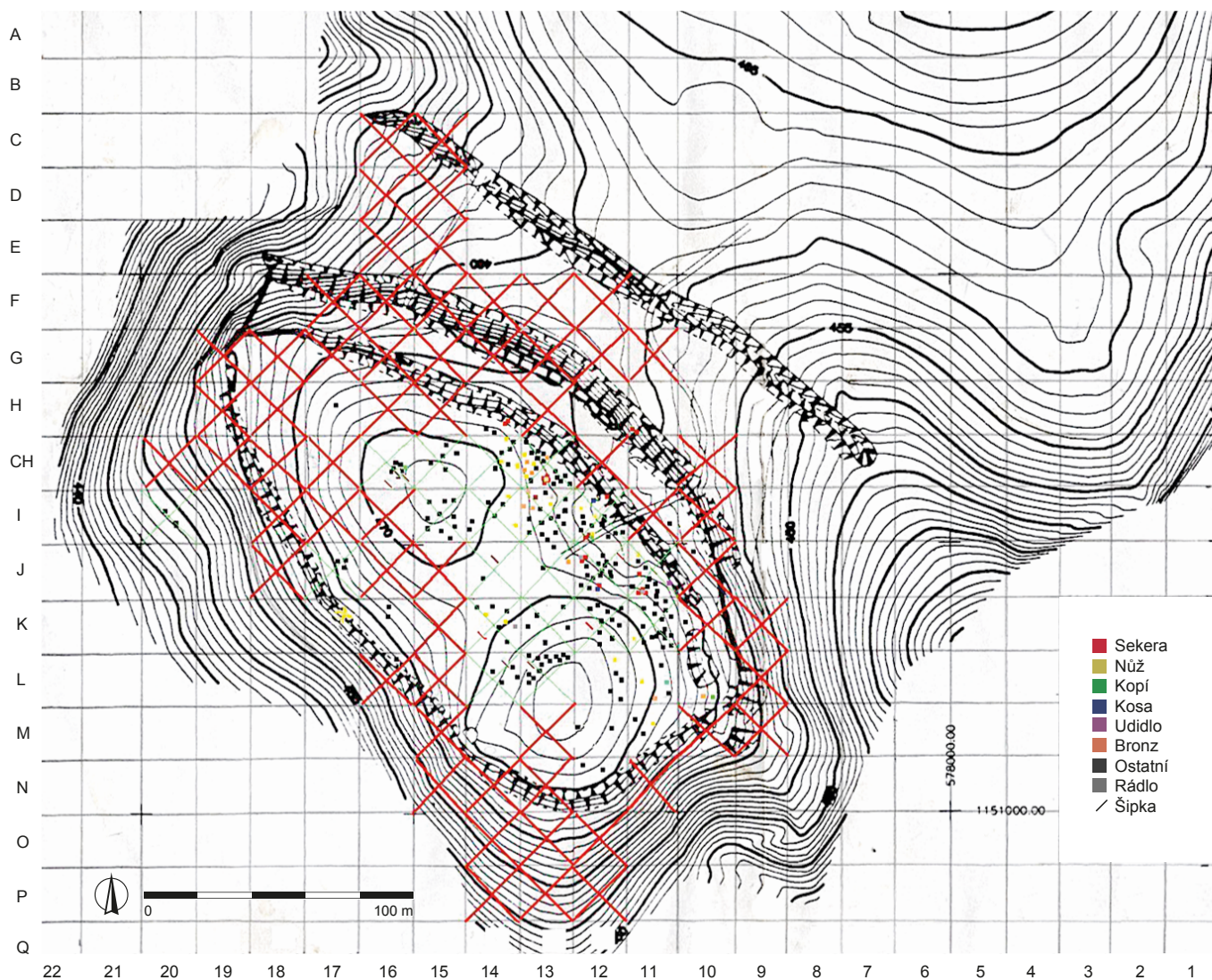
### 3. Historie bádání

První zprávu o hradišti u Račic, známém jako Černov, publikoval v roce 1894 J. Knies, který popsal val i příkop obepínající plošinu v poloze „Na Starých zámčích“ a zmínil také střípky nádob s příměsí slídy (Knies 1894, 458). V podstatě tytéž informace převzal o dva roky později do svého soupisu pravěkých hradišek I. L. Červinka (1896, 53). Podrobněji se lokalitě věnoval ještě v roce 1930, kdy se přiklonil k jejímu středověkému původu: „Hrady' tyto zajímavé jsou jak svým pěkným opevněním, tak zvláště tím, že – ač se tu nemůže naprosto jednat o hradisku pravěkého původu – není z dějin takřka ani slovem něčeho známo o jeho původu, bytí nebo konci a to tím záhadnější, že nevíme ani ke které osadě by měl náležeti.“ (Červinka 1930, 85). Podobným způsobem uvažoval také J. Skutil, který zde ve 30. letech položil sondy a rozpoznal nálezy z doby laténské i hradištní. Odkázal dokonce na nedaleké oppidum Staré Hradisko, nicméně opevnění bylo dle jeho názoru zřízeno až po konci laténského osídlení (Skutil 1946, 108–109).

Počátkem 50. let 20. století provedl na lokalitě drobné sondáže E. Šimek, který se již vyslovil pro datování hrady do doby laténské, ovšem o několik století později, než bylo zjištěno pozdějšími výzkumy M. Čižmáře. „Tento průzkum prokázal bezpečně, že na hradišti šlo skutečně o pozdněkeltskou osadu, hrazenou kamennými

hradbami.“ (Šimek 1958, 103). Vedle oppidálního horizontu autor také předpokládal využití hradiště „Kelty“ ještě v době římské (Šimek 1958, 100–104).

V 70. letech 20. století se objevila další zmínka o nálezech laténské keramiky z polohy „Na Hradech“, které byly získávány při zemních pracích v lese (Jaroš 1974, 52), ale teprve v průběhu 80.–90. let 20. století se lokalitou začali systematictěji zabývat pracovníci tehdejšího Archeologického ústavu Brno ČSAV. Pod vedením M. Čižmáře bylo provedeno geodetické zaměření hradiska, sondáže v jeho předhradí a vnitřním areálu a také řezy a sondy zkoumající vnitřní i vnější opevnění (Bálek, Čižmář 1987, 34; Čižmář 1993a, 55; 1993b, 207–212; 1993c, 81; 1993d, 383–386; 2002; Čižmář, Geisler 1990). Bylo zjištěno, že hradisko Černov bylo vybudováno v průběhu první vlny keltského osídlení na konci 5. století př. Kr., jeho fungování však nemělo dlouhého trvání a bylo zřejmě násilně přerušeno, o čemž mohou svědčit zjištěné požárové vrstvy. Během výzkumů byl získán materiál z časné laténské a slovanského období, zastoupeny byly početné zlomky časné laténské keramiky, kamenný mlýn, závaží, skleněný korálek s očky aj. V roce 1987 byl objeven také první z dnes již řady známých časné laténských depotů železných předmětů (Čižmář 1993b, 207–211, Abb. 3; 2002).



**Obr. 3.** Černov. Jeden z archivních plánů demonstrující způsob zaměření získaných nálezů z povrchových prospekci do předem vytyčené čtvercové sítě. Uloženo: archiv Ústavu archeologické památkové péče Brno, v. v. i. (ÚAPP Brno).

**Fig. 3.** Černov. One of the archive plans showing the method of position measuring of the recovered finds from surface surveys in a pre-defined square grid. Stored: Archive of the Institute for Archaeological Heritage Brno (IAH Brno).

### 3.1 Detektorový průzkum v letech 2005–2024

Pozornost se k lokalitě opět obrátila až po přelomu milénia, a to v souvislosti s rozvojem používání detektorů kovů (dokumentované nálezy odtud pocházejí již z let 1998 a 2001; dle Čižmář 2002). Povrchový průzkum zde probíhal nejprve pod vedením Ústavu archeologické památkové péče Brno, v. v. i. – dále jen ÚAPP (M. Čižmář), poté Archeologického ústavu Akademie věd ČR, Brno, v. v. i. – dále jen ARÚB (P. Kouřil). V prvním případě byly nálezy lokalizovány do předem vytyčené čtvercové sítě a následně označeny písmeny A, B, C, D... + číslo (A1, B3 atp., viz obr. 3), pro pozdější sběry bylo již využíváno moderního zaměření pomocí přístroje GPS. V letech 2021–2024 byla na základě zpráv o nelegálním rabování hradiska vždy v zimních až jarních měsících provedena série prospekcí za účelem zjištění situace a zhodnocení dalšího potenciálu lokality, tentokrát realizovaná ve spolupráci ÚAPP (I. Čižmář) a Moravského zemského muzea – dále jen MZM (H. Čižmářová). Podle očekávání byla v získaném materiálu zastoupena časná doba laténská a v menší míře doba hradištní. Vedle toho se však zcela nečekaně podařilo postupně vyzvednout soubor artefaktů datovaných do mladších úseků doby laténské, které jsou předmětem předloženého příspěvku. Sporadickými nálezy bronzové ostruhy a spony je nově zastoupena také mladší a pozdní doba římská.

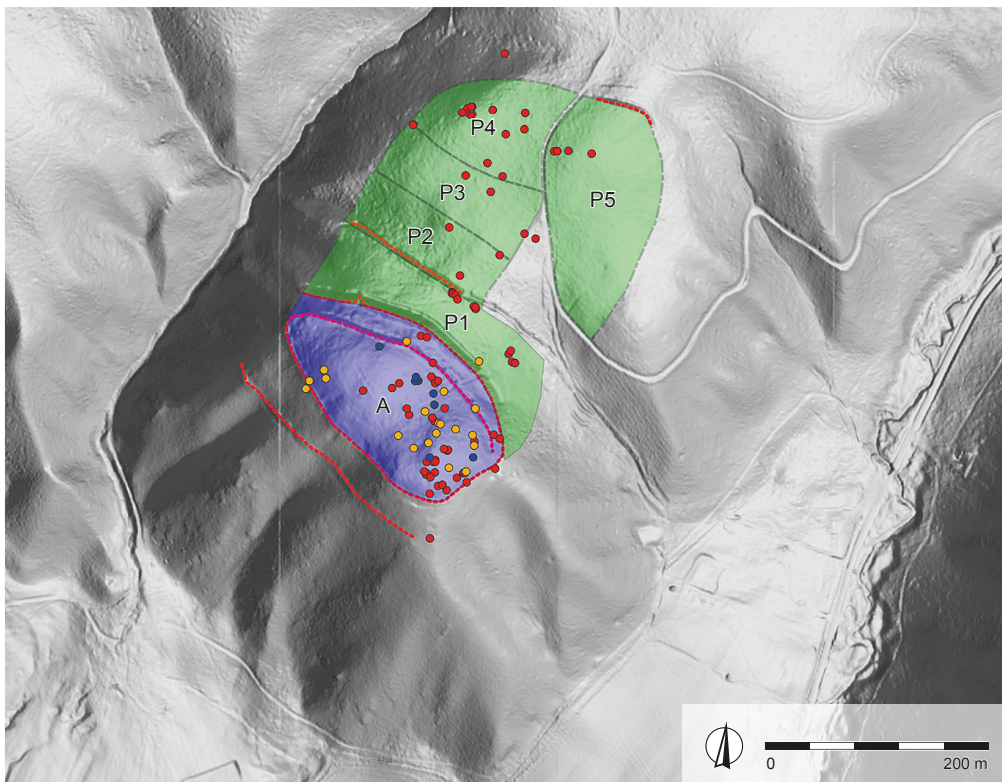
### 4. Metodika a průběh detektorových prospekcí v letech 2021–2024

Pro průzkum detektorem kovů nejen v lesním prostředí je důležité dosáhnout maximální stykové plochy mezi hledací cívkou a prohledávaným terénem. Z tohoto důvodu je v lesním porostu vhodné vyčkat na odrost nízké vegetace a zároveň prospekci provádět v období, kdy je v půdě zvýšená vlhkost, která má pozitivní vliv na dosah detektoru. Ideální kombinace výše uvedených podmínek nastává zpravidla po odtání sněhu na přelomu zimního a jarního období.

První prospekce se proto uskutečnila na sklonku zimy, 13. 3. 2021. Průzkumu se zúčastnilo šest spolupracovníků s detektory kovů,

z nichž většina měla zkušenosti s pravidelnými sběry na exponovaných lokalitách Němčice a Staré Hradisko.<sup>1</sup> S ohledem na rozsah lokality a členitý terén byl zvolen volný styl hledání v polygonech vymezených podle stavu lesního porostu a jeho prostupnosti (obr. 4). V případě učiněného nálezu byl přivolán archeolog, který ověřil, zda výkopem nebyla narušena původní archeologická situace (obr. 2C), poté byl nález vyzvednut a zaměřen přístrojem GPS (Trimble). Každý nález byl označen pořadovým číslem a zasáčkován.

Jako první byla k průzkumu zvolena plocha vlastní akropole (plocha A). Zaměřeno zde bylo 21 signálů, zmínit lze dvě slovansko-avarská kování, část podkovy snad z časné doby laténské (cf. Čižmář et al. 2022), železný kroužek a svorka. Ostatní železné předměty nelze interpretovat a jejich příslušnost k jinému než recentnímu období je značně nejistá. Část pracovní skupiny byla později pověřena předběžným průzkumem předhradí (plochy označené pracovním jako P1–P4), které se nachází severovýchodně od opevněné akropole. V tomto prostoru bezprostředně za opevněním pokračuje bukový les s vyšším travnatým podrostem (plocha P1). Přes velké zamoření recentním odpadem zde byl nalezen bronzový slitek a velký kus železářské strusky. Za příkopem tvořícím snad další opevňovací prvek lokality se nachází mladý smrkový les s vyšším množstvím nízkých větví, které znesnadňují důkladné prohledání prostoru detektorem kovů (plocha P2). Za ním se rozprostírá menší mýtina zarostlá vyšší trávou a drobnými nálety (plocha P3). Tato plocha je následně opět vystřídána relativně mladým smrkovým porostem, ovšem velmi dobře prostupným, jen s malým množstvím větví tvořících překážky pro efektivní hledání (plocha P4). Právě z tohoto důvodu byla na tuto plochu v rámci průzkumu předhradí zaměřena hlavní pozornost. Nalezena zde byla koncentrace opaskových komponent z mladší doby laténské, rozmístěných na ploše cca 5 × 5 m. Pro ověření, zda se neobjeví článků více, bylo místo v prostoru největší kumulace plošně sníženo o cca 15 cm a znovu prozkoumáno detektorem, ovšem již bez zaznamenání dalších nálezů či archeologických situací.



**Obr. 4.** Černov. Výsek z digitálního modelu reliéfu s vyznačením lokality rozdělené na jednotlivé polygony. Distribuce nálezů ze starších prospekcí ÚAPP Brno (modře) a Archeologického ústavu AV ČR, Brno, v. v. i. (oranžově) evidovaných v muzejních sbírkách a nálezů z prospekcí v letech 2021–2024 (červeně). Autor I. Čižmář.

**Fig. 4.** Černov. A section from the digital relief model with the marked site and divided into individual polygons. Distribution of finds from former surface surveys of IAH Brno (blue) and Institute of Archaeology, Czech Academy of Sciences, Brno (orange) recorded in museum collections and finds from surface surveys in 2021–2024 (red). Author I. Čižmář.

Další prospekce proběhla až v prosinci následujícího roku, 10. 12. 2022, a zúčastnilo se jí 10 spolupracovníků s detektory kovů. Podobně jako předchozí rok byla akce zaměřena na průzkum plochy akropole, kde bylo nalezeno devět předmětů, z toho časné laténské železná sekera, bronzová spona a část bronzového náramku z téhož období, dělené kolečko z mladší doby laténské a čtyři železné tesařské svorky. V ploše P1 u příjezdové cesty se podařilo najít tři nákončí slovansko-avarské garnitury a v ploše P2 železný kroužek. Velká pozornost byla opět věnována ploše P4, kde bylo získáno železné kopí, část časné laténské bronzové náramku, dva bronzové články opaskové garnitury z mladší doby laténské ne nepodobné těm z kumulace nalezené v předchozím roce (ovšem o cca 50 m dále) a také zlatá mince, 1/3 statéru Athéna Alkidemos z mladší doby laténské.

Navzdory jinak velmi zajímavým artefaktům byl ovšem nejvýznamnější nález získán při náhodném průchodu v komplikovaném terénu lesní mýtiny zarostlé vysokou trávou a náletovými porosty v ploše P3. Zde byl odkryt malý depot bronzových předmětů z časné doby laténské LT A / LT B1a. Jeho rozmanitá výbava zahrnovala jednoduchý nákrčník, litý náramek s vývalky, na němž byla připnuta spona s volnou patkou, drobné dlátko, vtok odlévací formy a tyčinku s oválně zesílenými konci, kterou lze s opatrností interpretovat jako lékařský nástroj. Soubor doplňovaly dva duté náramky z tenkého bronzového plechu, které byly působením postdepozicičních procesů rozlámány na více kusů.

V následujícím roce se se ukázalo, jak dokáže být počasí na výšinné lokalitě proměnlivé a zrádné. Prospekce byla naplánována na 21. 1. 2023 a účastnili se jí nakonec pouze čtyři spolupracovníci. Přes dlouhodobější oblevu v nížinách byla v celém prostoru akropole a většině přilehlých částí předhradí vrstva 10–20 cm sněhu, což znemožňovalo efektivní hledání. Pozornost byla tedy věnována pouze ploše P4, která tak byla navzdory klimatickým podmínkám prochozena systematicky. Tomu notně napomohly okolnosti, kdy se v hustém lese na povrchu terénu nacházela tenká vrstva čerstvého sněhu, v němž byly vidět stopy po průchodech jednotlivých hledačů a bylo tak možné prostor prozkoumat v celistvosti s minimem vynechaných ploch. Přesto se podařilo získat pouze depot dvou železných kopí nejasné datace (obr. 2D, 2E). Sněhová pokrývka byla minimální rovněž v lese západně od příjezdové cesty, kde byly nedaleko od sebe nalezeny část bronzové spony a dva bronzové kroužky.

Zatím poslední prospekce proběhla na lokalitě ve dne 3. 2. 2024 a zúčastnilo se jí 10 dobrovolných spolupracovníků. Pozornost byla opět věnována areálu akropole a plochám na předhradí. Na akropoli se podařilo získat deset nálezů, z toho dva bronzové kroužky (jeden s napojenou částí bronzového řetízku) a jeden železný, část bronzového náramku ze starší doby laténské, zlomek nákrčníku (?) snad z téhož období, část bronzové ostruhy z doby římské, nákončí slovansko-avarské garnitury a železnou radlici.

V ploše předhradí (P1) byly získány celkem čtyři nálezy, a to stříbrný obol z mladší doby laténské, plasticky zdobená bronzová hlavice nýtu, bronzový kroužek a další nákončí lité slovansko-avarské garnitury. V ploše P2 byl nalezen kamenný brousek spadající rámcově do doby laténské a v ploše P3 zlomek bronzové spony z doby římské a bronzový kroužek.

V ploše P4 proběhla tentokrát částečná těžba dřevin, průchod zde byl tedy ztížen a během prospekce se podařilo získat pouze zlomek železné spony z mladší doby laténské a část bronzového kroužku s nálitky z téhož období.

Další prospekce v aktuálním lesním porostu již byly vyhodnoceny jako neefektivní a od dalšího pokračování bylo prozatím upuštěno.

## 5. Katalog nálezů z mladší doby laténské získaných v letech 2005–2024

*Uložení: Moravské zemské muzeum*

### Př. č. Pa 2/2024

Detektorový sběr ÚAPP (M. Čižmář) v roce 2005.

- 172175 Část železné spony spojené konstrukce – dochován lučík se zesílením v místě připojení patky a vinutí 2 + 2 závitů s vnější tětvou. Délka 88,75 mm, šířka (vinutí) 19,5 mm. Lokalizace: čtverec I-13. Obr. 6: 7.
- 172176 Část železné spony spojené konstrukce – dochován lučík se zduřením (pozůstatek po připojení patky) a dva závitů vinutí. Délka 62,5 mm, šířka (vinutí) 7,75 mm. Lokalizace: čtverec L-13. Obr. 6: 3.
- 172177 Zlomek železné spony spojené konstrukce – dochován lučík s částí připojené patky. Délka 44 mm, šířka 5,25 mm. Lokalizace: čtverec C. Obr. 6: 6.
- 172178 Zlomek železné spony – dochována část vinutí. Délka 18,5 mm. Lokalizace: čtverec H-15. Obr. 6: 12.
- 172179 Zoomorfní opasková zápona s kruhovým rámečkem a tělem ze železa, na háčku nalita bronzová stylizovaná hlavička zvířete s vypouklými očima. Délka 38 mm, šířka 17,25 mm. Nelokalizováno. Obr. 7: 1.
- 172180 Bronzový vázičkovitý závěsek s válcovitou nožkou, polokulovitým zakončením a kruhovým očkem. Délka 31,25 mm, šířka 12 mm. Lokalizace: předhradí. Obr. 7: 10.
- 172181 Bronzový vázičkovitý závěsek plynulé profilace s téměř plochým zakončením a prodřeným očkem. Délka 18,75 mm, šířka 9 mm. Lokalizace: předhradí, cca 30 m od malého valu. Obr. 7: 15.
- 172182 Drobný štíhlý bronzový závěsek s částečně odlomeným očkem. Délka 20,5 mm, šířka 5 mm. Lokalizace: předhradí. Obr. 7: 16.
- 172183 Zlomek bronzového vázičkovitého závesku s odlomenou spodní částí, tělo kulovitého tvaru, očko částečně odlomeno. Délka 16,25 mm, šířka 11,25 mm. Bez lokalizace. Obr. 7: 14.
- 172184 Zlomek bronzového vázičkovitého závesku s odlomenou spodní částí, tělo kulovitého tvaru, očko částečně odlomeno, povrch mírně poškozen (žárem). Délka 15,5 mm, šířka 12,5 mm. Bez lokalizace. Obr. 7: 12.
- 172185 Drobný bronzový kroužek lehce hraněného průřezu.  $\varnothing$  14,75 mm, síla 3 mm. Lokalizace: čtverec I-13. Obr. 7: 18.
- 172186 Bronzový kroužek kruhového průřezu.  $\varnothing$  16 mm, síla 3,5 mm. Lokalizace: čtverec J-13. Obr. 7: 19.
- 172187 Bronzový lehce deformovaný kroužek nepravidelného průřezu (na jedné straně značně zúžen). Po obvodu opatřen v pravidelných rozestupech třemi nálitky dále nahrubo rozdělenými do trojic.  $\varnothing$  28–30 mm, síla 2,25–5,5 mm. Lokalizace: čtverec L-11. Obr. 8: 4.
- 172188 Drobný bronzový kroužek kruhového průřezu, po obvodu opatřen nálitky, jedna strana lehce otřelá.  $\varnothing$  19 mm, síla 2–2,5 mm. Lokalizace: čtverec J-13. Obr. 8: 1.
- 172189 Bronzový kroužek kruhového průřezu, po obvodu opatřen nálitky, jedna strana otřelá.  $\varnothing$  21–21,5 mm, síla 4,5 mm. Lokalizace: předhradí. Obr. 8: 2.
- 172193 Korálek oblého tvaru z kobaltově modrého průsvitného skla (typ 117 – Venclová 1990).  $\varnothing$  11 mm, šířka 6 mm, síla 3,5 mm. Bez lokalizace. Obr. 9: 4.

**Př. č. Pa 3/2024**

Detektorový sběr ARÚB (P. Kouřil) od roku 2017.

- 172194 Bronzová spona typu Mötschwil, dochován lučík a vinutí 2 + 2 závity s vnější tětivou. Délka 58,5 mm, šířka (vinutí) 18 mm. Lokalizace: JZ svah. Obr. 6: 1.
- 172195 Část bronzové spony – dochován deformovaný lučík. Délka 23,5 mm, šířka 3,5 mm. Lokalizace: 49.3020833N, 16.8676500E. Obr. 6: 2.
- 172196 Část bronzového náramku se zúženým zakončením zdobeným dvěma příčnými žeběrky, tělo nepravidelného průřezu. Délka 55,75 mm, šířka 5 mm,  $\varnothing$  cca 55 mm. Lokalizace: 49.3019167N, 16.8675500E. Obr. 9: 1.
- 172197 Část hladkého bronzového náramku, oba konce odlo-  
meny, uprostřed zesílen. Délka 47 mm, max. šířka 6,5 mm,  $\varnothing$  cca 60 mm. Lokalizace: 49.3021667N, 16.8674667E. Obr. 9: 2.
- 172198 Bronzová spojka dvojnáramku s polokulovitým (hřibovitým) výčnělkem. Délka 13 mm, šířka ( $\varnothing$  výčnělku) 8,5 mm, výška 14,5 mm. Lokalizace: 49.3027167N, 16.8671500E. Obr. 9: 3.
- 172199 Bronzová plná puklicovitá průvlečka/nášivka s širokým očkem. Šířka 10 mm, výška 7 mm. Lokalizace: 49.3020500N, 16.8678667E. Obr. 9: 6.
- 172200 Bronzová puklicovitá průvlečka/nášivka s širokým půlkruhovým očkem. Šířka 10 mm, výška 9 mm. Lokalizace: JZ část. Obr. 9: 7.
- 172201 Bronzová terčovitá (lehce zaoblená) průvlečka/nášivka s širokým půlkruhovým očkem. Šířka 12,25 mm, výška 7,5 mm. Lokalizace: 49.3017167N, 16.8680500E. Obr. 9: 8.
- 172202 Bronzový článek opasku se středovým vývalkem a postranními destičkami se třemi otvory pro připojení řetízků, na obou stranách částečně odlomen. Délka 26 mm, šířka 13 mm. Lokalizace: 49.3020000N, 16.8676333E. Obr. 7: 7.
- 172203 Masivní bronzový kroužek kruhového až oválného průřezu, na dvou protilehlých stranách zeslaben v důsledku opotřebení.  $\varnothing$  32 mm, síla 7 mm. Lokalizace: 49.3026167N, 16.8680667E. Obr. 7: 20.
- 172204 Bronzový kroužek kruhového průřezu.  $\varnothing$  21 mm, síla 4 mm. Lokalizace: JZ část. Obr. 7: 21.
- 172205 Bronzový kroužek kruhového průřezu.  $\varnothing$  21 mm, síla 4 mm. Lokalizace: 49.3022500N, 16.8659667E. Obr. 7: 22.
- 172206 Plochý bronzový nepravidelný kroužek čočkovitého průřezu.  $\varnothing$  15,75–16,5 mm, síla 2,5–4,25 mm. Lokalizace: 49.3022333N, 16.8680833E. Obr. 7: 23.
- 172207 Bronzový kroužek lehce hraněného průřezu.  $\varnothing$  16,5 mm, síla 3 mm. Lokalizace: 49.3024167N, 16.8661667E. Obr. 7: 24.
- 172208 Bronzový kroužek hraněného průřezu.  $\varnothing$  12,25–12,75 mm, síla 3 mm. Lokalizace: 49.3019333N, 16.8681167E. Obr. 7: 25.
- 172209 Bronzový kroužek nepravidelného průřezu.  $\varnothing$  13–13,5 mm, síla 3–3,5 mm. Lokalizace: 49.3020167N, 16.8680833E. Obr. 7: 26.
- 172210 Bronzový subtilní kroužek kruhového průřezu.  $\varnothing$  16 mm, síla 2 mm. Lokalizace: 49.3019500N, 16.8671667E. Obr. 7: 27.
- 172211 Bronzový subtilní kroužek lehce hraněného průřezu.  $\varnothing$  12,75–13,25 mm, síla 1,5–2 mm. Lokalizace: 49.3017333N, 16.8678333E. Obr. 7: 28.
- 172212 Bronzový kroužek nepravidelného průřezu.  $\varnothing$  12 mm, síla 2,5–3 mm. Lokalizace: 49.3023167N, 16.8660000E. Obr. 7: 29.
- 172213 Plochý bronzový kroužek čočkovitého průřezu.  $\varnothing$  13,75 mm, síla 2,5–2,75 mm. Bez lokalizace. Obr. 7: 30.
- 172214 Část železné spony – dochován masivní vysoko klenutý lučík s částí zachycovače. Délka 43,5 mm, šířka 5,75 mm. Lokalizace: 49.3023500N, 16.8662000E. Obr. 6: 5.

- 172215 Zlomek železné spony spojené konstrukce – dochována část lučíku, vinutí 2 + 2 závity s vnější tětivou, jehla zvlášť. Délka 35,75 mm, šířka (vinutí) 15 mm, délka jehly 38,25 mm. Lokalizace: 49.3023500N, 16.8662000E. Obr. 6: 8.
- 172216 Zlomek železné spony – dochována jehla s částí vinutí. Délka 33 mm, šířka 8,25 mm. Lokalizace: 49.3023500N, 16.8662000E. Obr. 6: 11.
- 172217 Zlomek železného náramku s vývalky zdobenými vybějenými kroužky. Délka 25 mm, šířka 7,75 mm. Lokalizace: 49.3018667N, 16.8673833E. Obr. 9: 5.

**Př. č. Pa 34/2021**

Preventivní detektorová prospekce ÚAPP (I. Čižmář) a MZM (H. Čižmářová) v roce 2021.

Literatura: Čižmář et al. 2022.

- 171000/1 Bronzová opasková zápona se středovým vývalkem a obdélnou destičkou se třemi otvory pro připojení řetízků. Tělo s patrnými podélnými hranami, v nejširším místě zepředu výzdoba jemnými rýhami ve tvaru písmene „V“. Háček (patrně jako jeden roh destičky, na povrchu dochována drobná očka z řetízků. Poškození žárem. Délka 48 mm, šířka 16 mm. Nález č. 31/21. Obr. 7: 2.
- 171000/2 Bronzový článek opasku se středovým zploštělým vývalkem a postranními destičkami se třemi otvory, v nich zbytky bronzových oček řetízků, na obou stranách částečně odlomen. Délka 31,5 mm, šířka 14 mm. Nález č. 33/21. Obr. 7: 3.
- 171000/3 Bronzový článek opasku se středovým zploštělým vývalkem a postranními destičkami se třemi otvory, na obou stranách částečně odlomen. Obě destičky ohnuté, patrně poškození žárem. Délka 30,75 mm, šířka 14,5 mm. Nález č. 27/21. Obr. 7: 4.
- 171000/4 Fragment bronzového článku opasku – dochována část postranní destičky s otvorem. Délka 11,5 mm, šířka 11,75 mm. Nález č. 30/21. Obr. 7: 8.
- 171000/5 Fragment bronzového článku opasku – dochována část postranní destičky s krčkem. Délka 11 mm, šířka 11,75 mm. Nález č. 28/21. Obr. 7: 9.
- 171000/6 Bronzový vázičkovitý závěsek s válcovitou nožkou, polokulovitým zakončením a kruhovým očkem. Délka 26,5 mm, šířka 11,75 mm. Nález č. 29/21. Obr. 7: 11.
- 171000/7 Fragment bronzového vázičkovitého závěsku – dochováno kulovité tělo, zakončení i očko odlomeny, poškození patrně žárem. Délka 15 mm, šířka 12 mm. Nález č. 26/21. Obr. 7: 13.

**Př. č. Pa 4/2024**

Preventivní detektorová prospekce ÚAPP (I. Čižmář) a MZM (H. Čižmářová) v roce 2022.

- 172225 Zlatá mince (AV) – 1/3 statéru typu Athéna Alkidemos. Nález č. 2/22. Obr. 5: 1.  
Av.: zbytek stylizovaného obrazu hlavy vpravo, vyobrazen čtyřmi nepravidelnými hrboly.  
Rv.: stylizovaná stojící Athéna Alkidemos držící vlevo štít.  
Lit.: Kolníková 2012, č. 36, 38; Kostur, Gašpár 2018, 50.  
Hmotnost: 2,636 g; rozměry: 11 × 10,5 mm.
- 172229 Bronzový článek opasku se středovým vývalkem a postranními destičkami se třemi otvory pro připojení řetízků, jeden roh částečně odlomen. Délka 32 mm, šířka 14 mm. Nález č. 11/22. Obr. 7: 5.

172230 Bronzový článek opasku se středovým vývalkem a postranními destičkami se třemi otvory pro připojení řetízků, obě destičky částečně odlomeny. Délka 30,5 mm, šířka 12,5 mm. Nález č. 12/22. Obr. 7: 6.

172231 Bronzové dělené kolečko se středovým otvorem a čtyřmi paprsky.  $\varnothing$  22,5–22,75 mm, šířka 2,5 mm. Nález č. 7/22. Obr. 8: 3.

172240 Železný kroužek přibližně kruhového průřezu.  $\varnothing$  18,5–19 mm, síla 2,5 mm. Nález č. 14/22. Obr. 7: 33.

#### Př. č. Pa 5/2024

Preventivní detektorová prospekce ÚAPP (I. Čížmář) a MZM (H. Čížmářová) v roce 2023.

172243 Část bronzové spony – dochována jehla a část vinutí (původně 2 + 2 závitů). Délka 87 mm, šířka vinutí 19,5 mm. Nález č. 4/23. Obr. 6: 9.

172244 Bronzový kroužek nepatrně hraněného průřezu.  $\varnothing$  14 mm, síla 2,5–3 mm. Nález č. 2/23. Obr. 7: 31.

172245 Bronzový kroužek lehce hraněného průřezu.  $\varnothing$  12,75 mm, síla 2,75 mm. Nález č. 3/23. Obr. 7: 32.

#### Př. č. Pa 6/2024

Preventivní detektorová prospekce ÚAPP (I. Čížmář) a MZM (H. Čížmářová) v roce 2024.

172246 Stříbrná mince (AR) – obol typu Roseldorf/Němčice II. Nález č. 16/24. Obr. 5: 2.

Av.: kruhový hladký hrbol, uprostřed nerovnoměrná prohlubeň.  
Rv.: stylizovaný kuň doleva, nahoře svíslá linie s kuličkou na dolním konci a s kuličkou vpravo, dole omegovitý symbol dotýkající se vnitřních nohou koně s kuličkou uvnitř.

Lit.: Kolníková 2012, 181, typ Ba3, 40–42, č. 613–615, 630–631, 633–634, 641–645, 651–652, 654–655, 667–668 a 673, obr. 41–44: 613–615, 630–631, 633–634, 641–645, 651–652, 654–655, 667–668, 673; Kostur, Gášpár 2018, 69, č. 65.11; Militký 2023, č. 260–266.

Hmotnost: 0,547 g; rozměry: 8,9 × 9,2 mm.

172247 Část železné spony spojené konstrukce (?). Délka 131 mm. Nález č. 10/24. Obr. 6: 4.

172249 Fragment bronzového kroužku s nálitky, skupiny nálitků rozmístěny po trojicích v pravidelných rozestupech. Délka 27,75 mm, šířka 14,25 mm. Nález č. 22/24. Obr. 8: 5.

172250 Část bronzového opasku – kroužek se třemi napojenými páskovými očky řetízku, dvě rozevřená očka zvlášť. Délka 25,75 mm,  $\varnothing$  kroužku 14 mm, síla 3,25 mm,  $\varnothing$  oček ca 7 mm. Nález č. 11/24. Obr. 7: 17.

172251 Bronzový kroužek oválného průřezu.  $\varnothing$  21,75 mm, síla 4,75 mm. Nález č. 9/24. Obr. 7: 34.

172252 Bronzový zploštělý kroužek nepravidelného tvaru.  $\varnothing$  17,5–18,5 mm, síla 2,25 mm. Nález č. 3/24. Obr. 7: 35.

172253 Bronzový kroužek nepravidelného průřezu.  $\varnothing$  13,75 mm, síla 3–3,5 mm. Nález č. 18/24. Obr. 7: 36.

172254 Bimetalický nýt – plasticky zdobená bronzová hlavice, ve středu proražená železným dříkem, tvar zadní části prohnutý – patrně nasazen na tulej kopí. Rozměry hlavice 26 × 26,75 mm, výška 16 mm. Nález č. 8/24. Obr. 9: 9.

172262 Železný kroužek nepravidelného průřezu.  $\varnothing$  25 × 23,5 mm. Nález č. 12/24.

172263 Kamenný brousek, silně opotřebovaný, střed zúžený do téměř kruhového průřezu, jedna strana odlomena. Délka 65 mm, šířka 34,5 × 23,5 mm. Nález č. 1/24. Obr. 10: 2.

## 6. Vyhodnocení nálezů

### Mince

Během prospekci byly nalezeny celkem dvě mince spadající do doby laténské. Jde o zlatou  $\frac{1}{3}$  statéru typu Athéna Alkidemos a stříbrný obol typu Roseldorf/Němčice II. Zlatá mince patří do série zlatých nominálů  $\frac{1}{3}$  statéru typu Athéna Alkidemos (obr. 5: 1). Z Němčic je publikováno celkem 20 exemplářů (Kolníková 2012, č. 20–39), další pocházejí z dosud nezveřejněných souborů z povrchových prospekci z téže lokality a některých nížinných sídlišť. Ražba většiny z nich, včetně exempláře z Černova, je značně barbarizovaného stylu, pochází z mělké matrice, a proto není výsledná kresba dostatečně výrazná. Na aversu je tak patrný pouze zbytek obrazu hlavy s přílbou v podobě nepravidelných hrbolků. Může jít pravděpodobně o hlavu Pallas Athény, která se objevuje na mincích makedonských králů. Na reversu je vyobrazena postava Athény Alkidemos, která je však silně otřelá. Inspiraci pro ikonografii těchto ražeb si keltští žoldněři přinesli zřejmě z makedonské oblasti, když se po návratu z vojenské služby usadili na středním Dunaji (Kolníková 2012, 15). Datování těchto ražeb spadá pravděpodobně do 1. poloviny 2. století před Kristem, tedy období stupně LT C2 (Militký 2015, 42).

Druhou mincí je stříbrný obol typu Roseldorf/Němčice II (obr. 5: 2). Jde o drobný stříbrný nominál s hladkým hrbolem na líci a motivem koně doleva na rubu, doplněného dole a nahoře symboly. Tyto mince reprezentují mladší horizont ražby drobných stříbrných nominálů v celé oblasti koridoru Jantarové stezky a jejich produkci lze datovat do průběhu horizontu LT C2 (Militký 2019, 287). Jejich velká variabilita souvisí se značným rozšířením těchto mincí a to je také důvod, proč tento typ nebyl dosud zpracován komplexně, nýbrž pouze částečně (Jandrasits 2005; Kolníková 2012, 179–182; Smělý 2017, 55; Militký 2023).



Obr. 5. Černov. Mince z mladší doby laténské. 1 – Zlato; 2 – stříbro. Měřítka 1 : 1 a 2 : 1. Foto H. Čížmářová.

Fig. 5. Černov. Coins from Late La Tène period. 1 – Gold; 2 – silver. Scale 1 : 1 and 2 : 1. Photo by H. Čížmářová.

### Spony

Nejstarší sponu v horizontu období střední a mladší doby laténské reprezentuje nepochybně exemplář se zesíleným, kvadraticky formovaným lučíkem (obr. 6: 5). Protože chybí vinutí a především patka, nelze určit, zda jde o sponu duchovského či münsingenského typu, které jsou běžně datovány na počátek období plochých keltských pohřebišť do stupně LT B1. V úvahu připadá také mladší varianta spony s velkou kuličkou na patce z období LT B2.

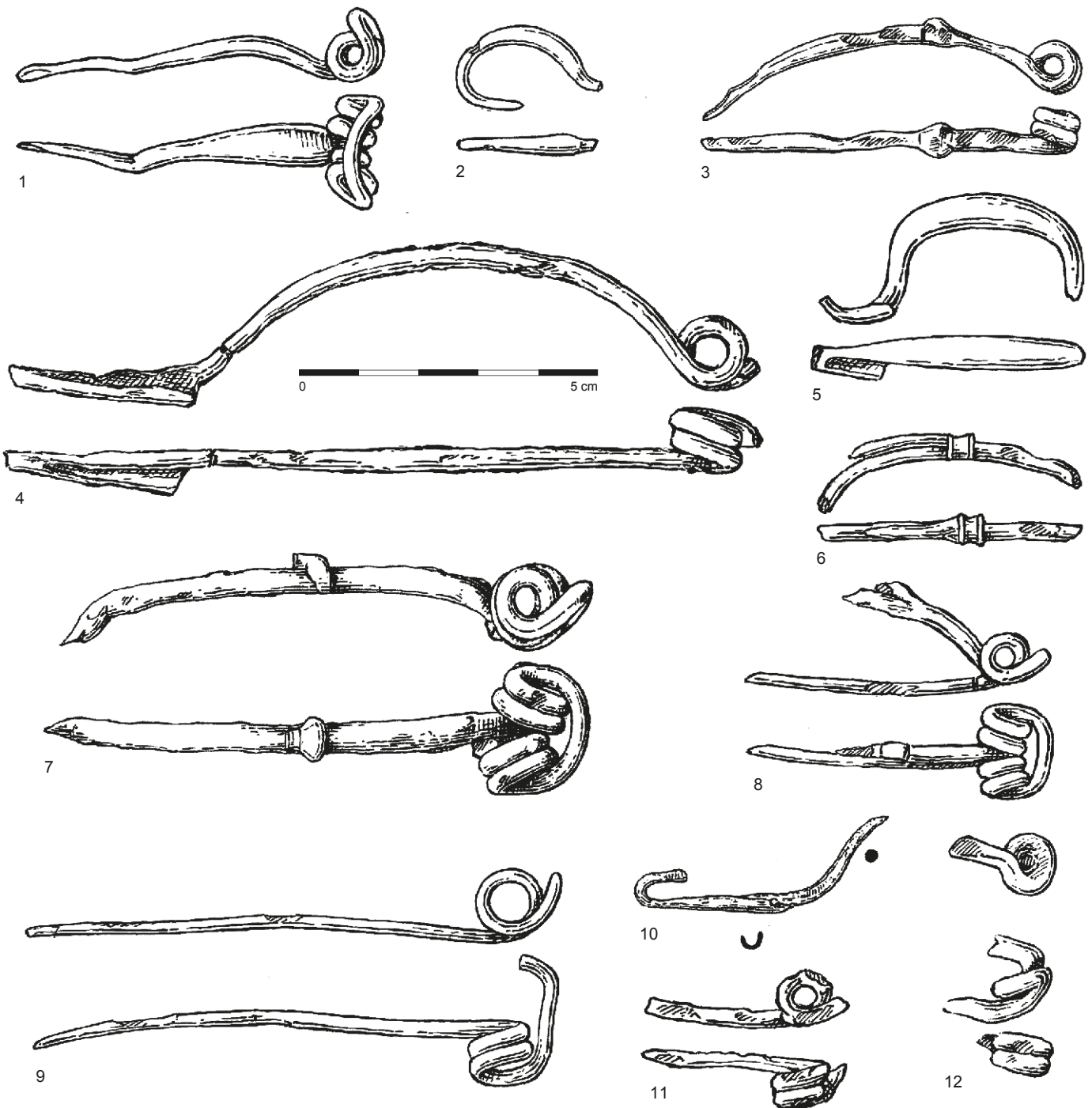
Torza spon spojené konstrukce s obloukovitým lučíkem a patrně vinutím o čtyřech závitěch (obr. 6: 3–4, 6, 8) by mohla náležet skupině 15, tedy poněkud staršímu období stupně LT C1

(Gebhard 1991, 80). Jako sponu spojené konstrukce můžeme klasifikovat již dříve publikovaný zlomek ze starších výzkumů (obr. 6: 10; Čižmář 1990, 200, obr. 4).

Nejmladší horizont zjištěný na lokalitě spadá do stupně LT C2 a je reprezentován variantou bronzové spony typu Mötschwil, z níž se dochoval lučík s vnutím (obr. 6: 1). K danému typu je snad možné přiřadit i další část bronzového zdeformovaného lučíku (obr. 6: 2). Chronologické zařazení tohoto typu spon provedl F. R. Hodson (1968, 38) a zůstává platné doposud především také na základě nálezů z pohřebiště Manching-Steinbichl, (Krämer 1985, 29). V moravském prostředí se s nimi s ohledem na absenci hrobových celků setkáváme pouze na sídlištích

a jejich počet významně vzrostl s rozmachem detektorových prospekci, a to především v regionu střední Moravy. Tento stav je dozajista zapříčiněn velkou koncentrací nížinných sídlišť v okolí centrální aglomerace Němčice, jejíž vrchol rozkvětu datujeme právě do období LT C2. Je velmi pravděpodobné, že zde spony typu Mötschwil byly vyráběny a následně distribuovány do blízkého okolí (Čižmář, Danielisová 2021, 207).

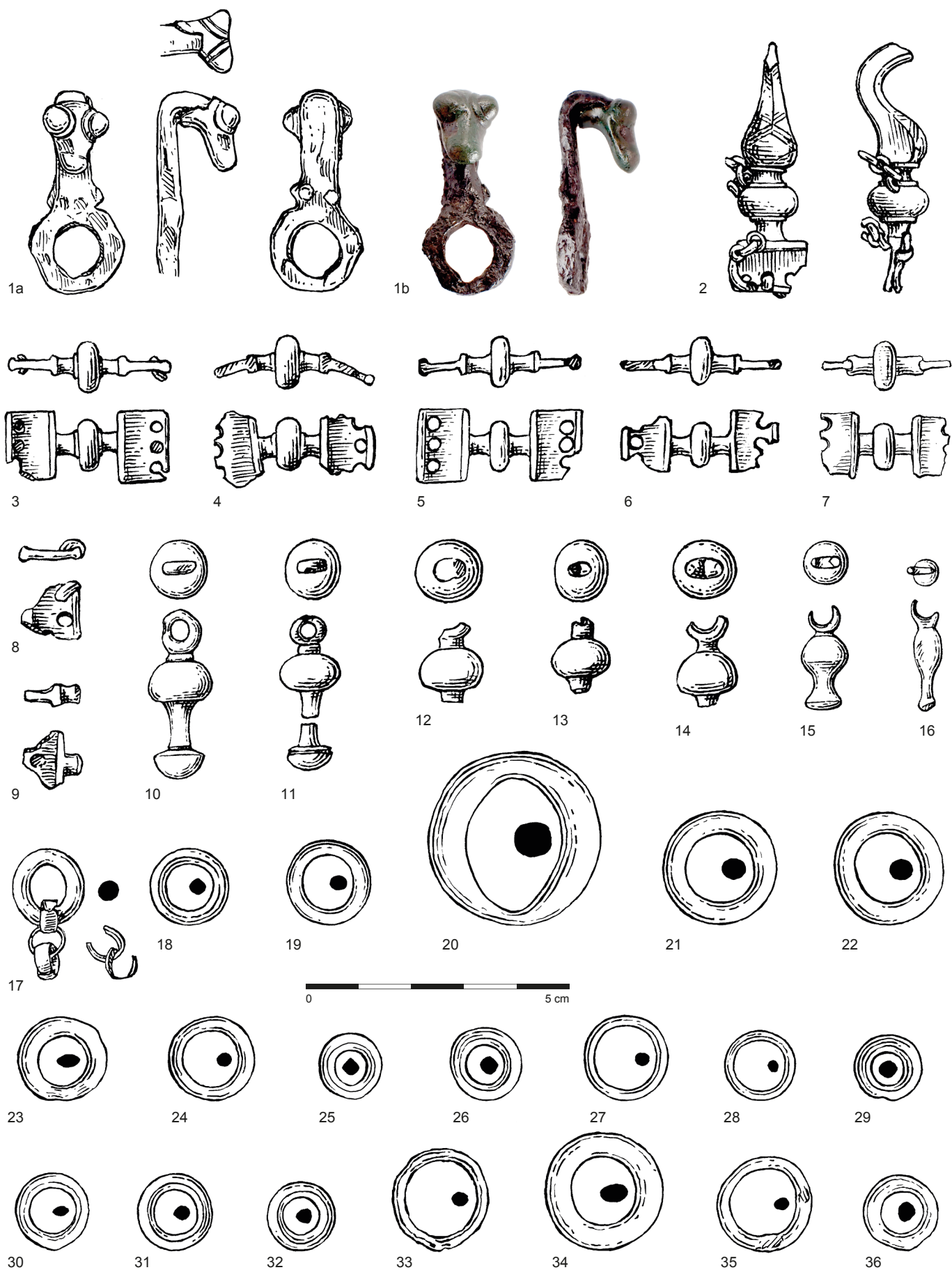
Část železné spony, kterou je možné datovat do stejného období, má protáhlý lučík a vnutí o čtyřech závitích s vnější tětívou (obr. 6: 7). Lze ji přiřadit v třídění R. Gebharda nejpravděpodobněji k jeho skupině 19, převážně datované do stupně LT C2 (Gebhard 1991, 82).



**Obr. 6.** Černov. Spony ze střední a mladší doby laténské. 1, 2, 9 – Bronz; 3–8, 10–12 – železo. Kresba A. Krechlerová.

**Fig. 6.** Černov. Fibulae from the Middle and Late La Tène period. 1, 2, 9 – Bronze; 3–8, 10–12 – iron. Drawing by A. Krechlerová.





**Obr. 7.** Černov. Opaskové komponenty ze střední a mladší doby laténské a kroužky. 1 – Bronz/železo; 2–36 – bronz. Foto H. Čížmářová, kresba A. Krechlerová.

**Fig. 7.** Černov. Belt components from the Middle and Late La Tène period and the rings. 1 – Bronze/iron; 2–36 – bronze. Photo by H. Čížmářová, drawing by A. Krechlerová.

Detektorovými prospekci byly získány další části bronzové a dvou železných spon – vinutí a jehla (obr. 6: 9, 11–12), které nelze blíže určit, a tudíž ani přesněji datovat, s výše uvedenými exempláři se ovšem nevylučují.

### Opasková garnitura

Mladší složku v rámci získané kolekce laténských nálezů z Černova zastupují převážně komponenty opasků složených z článků s postranními destičkami a středovým vývalkem (sk. Gk-R podle J. Bujny: Bujna 2011, 123). Dva celé články, fragmenty destiček, závěsků a zoomorfní zápona byly rozptýleny na malé ploše ca 5 × 5 m a tvořily tedy pravděpodobně součást jednoho žárem poškozeného exempláře (obr. 7: 2–4, 8, 9, 11, 13). Na těle zápony se středovým vývalkem jsou patrné boční hrany a v nejšířším místě je zdobeno jemnými rýhami ve tvaru písmene „V“. K obdélníkové destičce původně se třemi otvory jsou připojené zbytky řetízků, háček patrně v podobě stylizované zvířecí hlavičky je odlomen. Podobná zápona s rytou výzdobou pochází např. z Hlubokého u Kunštátu (Čižmář, Jarůšková 2019, 382, obr. 4: 1) nebo z Polkovic (Jílek, Mangel 2009, 313, obr. 4: 11). Vedle několika součástí pravděpodobně téhož exempláře byly v jiných částech hradiště nalezeny další tři články s vývalkem a destičkami se třemi otvory.

Řetězy složené z článků sk. Gk-R, označované též jako opasky němčického typu, se neobjevují na plochých pohřebištích a za těžiště jejich výskytu lze považovat stupeň LT C2, v menší míře pak pokračují do stupně LT D1. Hojně doklady lokální produkce jsou doloženy z aglomerace v Němčicích (Čižmářová, H., Čižmářová, J. 2023, 30), v úvahu připadají i další moravské lokality, např. Čejč (viz Goláňová, Hlava 2021, 121).

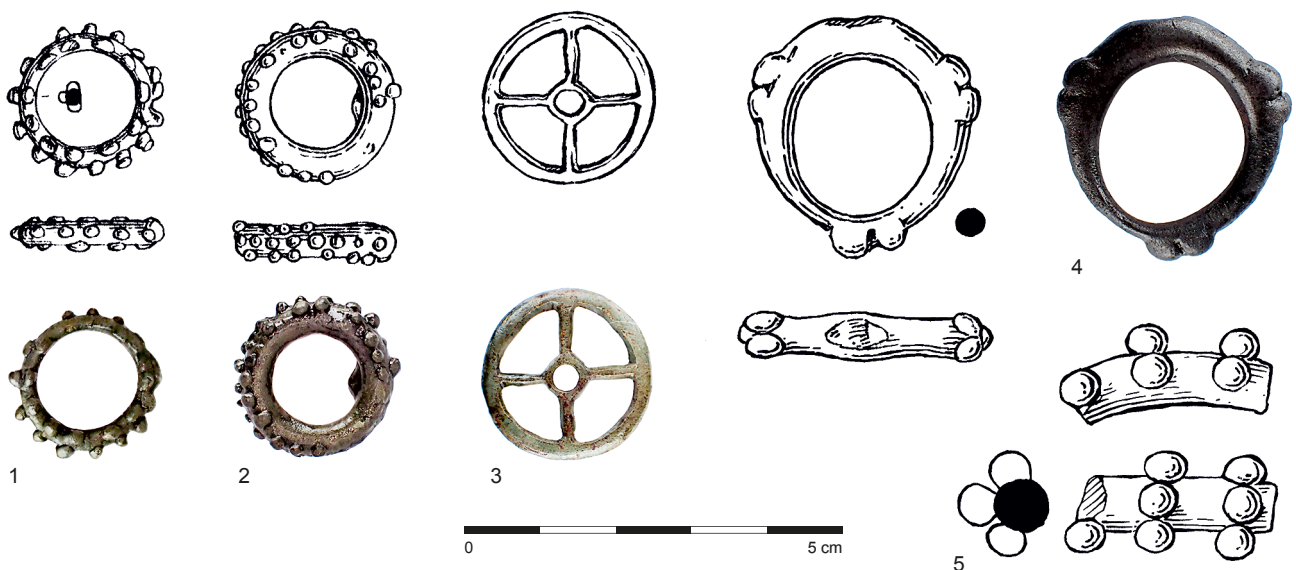
Zajímavý artefakt představuje bimetrická zápona složená ze železného kruhového rámečku s jednoduchým háčkem, na němž je odlita bronzová zoomorfní hlavička s výrazně vypouklými očima (obr. 7: 1). Kombinace bronzu a železa v rámci jednoho předmětu není v době laténské nic výjimečného, nejčastěji se však týká hlavic hřebů/nýtů, konců nákrčníků, případně závlaček nebo spon (např. Čižmářová, H., Čižmářová, J. 2023, 20, 59, Pl. 66: 16–17; 91: 8–9). Celobronzová kruhová zápona se zvířecí hlavičkou a vypouklými očima tvořila součást jednoduchého řetězového opasku složeného z bronzových kroužků a řetízků v hrobě 17 v Brně-Maloměřicích, který lze podle výbavy zařadit

do stupně LT B2 (Čižmářová 2005, 80, obr. 64: 5). V hrobě 838 v Hustopečích evidujeme u stejného typu opasku, tentokrát se železnými řetízky, také kruhovou záponu, která již působí stylově mírně mladším dojmem (podle výbavy LT B2/C1) – hlavička je více protáhlá a mezi rámečkem a háčkem vede dlouhý krček s vývalkem (Čižmářová 2019, 152, tab. 12: 2). Delší krček bez vývalku s hlavičkou s mírně vypouklými očima lze uvést ještě např. z Lednice, kde se objevil v souvislosti s opaskem složeným z osmičkovitých článků (Čižmářová 2019, 169, tab. 23: 8).

Ke kategorii opaskových komponent by mohly patřit i bronzové a železné kroužky (obr. 7: 17–36), v jednom případě s dochovaným řetízem složeným z drobných páskových neúplně uzavřených oček. Jejich chronologické zařazení do střední/mladší doby laténské však není jisté, jelikož samostatné kroužky mohly sloužit i k jiným účelům a v průběhu delšího časového úseku.

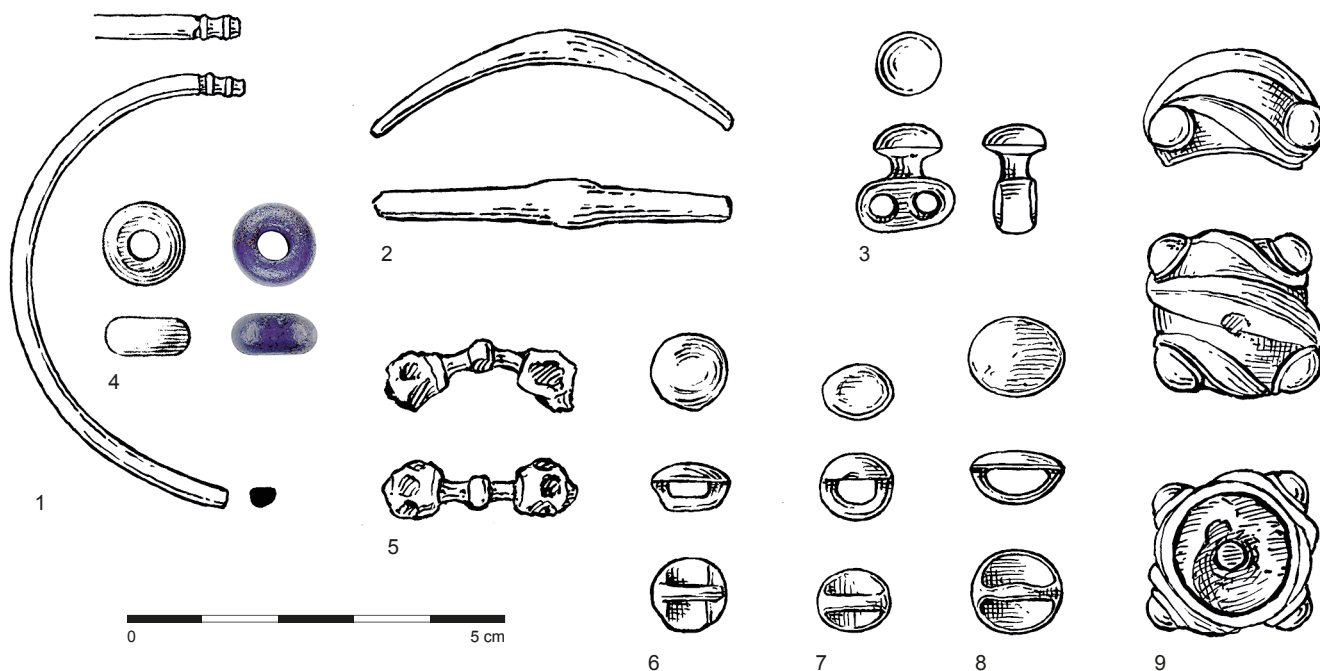
### Amulety

Mezi bronzovými nálezy jsou zastoupeny tři kompletní kroužky s nálitky a jeden jeho fragment. Dva kroužky kruhového průřezu jsou po obvodu opatřeny třemi řadami nálitků ve zhruba pravidelných rozstupech (obr. 8: 1, 2), pouze na jednom z nich je část vyhlazena opotřebením. Na dalším kroužku nestejně síly jsou tři zploštělé skupinky po třech nálitcích (obr. 8: 4). Poslední exemplář dochovaný pouze ve zlomku měl na těle umístěny trojice výrazných kulovitých nálitků v přibližně centimetrových rozstupech (obr. 8: 5). Podle typologie M. Dębicové a M. Karwowského (Dębic, Karwowski 2016) lze fragment kroužku zařadit ke skupině IA se širšími mezerami mezi skupinami nálitků, další patří ke skupině IIA s rovnoměrně umístěnými skupinami po třech nálitcích přibližně v jedné linii nad sebou. Jeden kroužek spadá do kategorie IIB, kde skupiny tvoří pravidelné trojice a poslední atypický exemplář pouze se třemi skupinami spojených nálitků po obvodu nelze blíže zařadit. Kroužky s nálitky tvoří poměrně běžnou součást hmotné kultury doby laténské a jsou spojovány převážně s jejím závěrem (LT C2 – LT D1), výjimečně se však mohou objevit i v kontextu mladších období (např. Hlava 2015, 271). Sloužily patrně jako závěsky nebo amulety, jež mohly být umístěny jak u pasu, tak na jiných částech těla (na krku, navlečeny na sponě). Vzhledem k tomu, že většina dnes známých exemplářů pochází ze sídlištního prostředí a postrádáme dobře datovatelné hrobové kontexty, nejsme schopni



Obr. 8. Černov. Různé typy bronzových amuletů. Foto H. Čižmářová, kresba A. Krechlerová.

Fig. 8. Černov. Various types of bronze amulets. Photo by H. Čižmářová, drawing by A. Krechlerová.



**Obr. 9.** Černov. Kruhový šperk a další součásti kroje ze střední a mladší doby laténské. 1–3, 6–9 – Bronz; 5 – železo; 4 – sklo. Foto H. Čižmářová, kresba A. Krechlerová.

**Fig. 9.** Černov. Annular ornaments and other parts of the costume from the Middle and Late La Tène period. 1–3, 6–9 – Bronze; 5 – iron; 4 – glass. Photo by H. Čižmářová, drawing by A. Krechlerová.

blíže objasnit jejich běžnou úlohu v rámci kroje, natož možný symbolický význam. Nejpočetnější kolekce různých variant kroužků s nálitky evidujeme na Moravě ze Starého Hradiska (Děbiec, Karwowski 2014), byly také součástí ptenského depotu (Hlava 2015, 249–290), ale objevují se ve větší míře i na lokalitách datovaných primárně do předoppidálního horizontu, např. Němčice (Čižmářová, H., Čižmářová, J. 2023, 33–35, Pl. 43: 1–8).

Vedle kroužků s nálitky pochází z hradiště také jedno dělené kolečko se středovým otvorem a čtyřmi paprsky (obr. 8: 3). Tento typ artefaktu, související pravděpodobně se slunečním kultem, se pravidelně objevuje již od doby halštatské a po celou dobu laténskou, nicméně nejhojněji byl zaznamenán na lokalitách mladší a pozdní doby laténské (např. Němčice, Staré Hradisko, aj.: Čižmářová, H. 2014, 659, Abb. 3; Stradonice: Píč 1903, Pl. X: 24–25, 27–40; Manching: van Endert 1991, Taf. 5: 93–122). Ve střední Evropě se setkáváme především s nálezem pocházejícími ze sídlištních kontextů a oppid, nicméně na západě se dělená kolečka vyskytují také v pozdně laténských hrobech (více Čižmářová, H. 2014). Nejčastěji byla vyrobena ze slitin bronzu s odlišným podílem olova, zinku a stříbra, což by mělo svědčit o různých dílnách (van Endert 1991, 15).

#### Kruhový šperk

Část bronzového náramku/nánožníku se zúženým zakončením zdobeným dvěma příčnými žeběrky (obr. 9: 1) patří k jednoduché formě kruhů (otevřených nebo s přesahujícími se konci), jež se objevuje hlavně v kostrových hrobech starší doby laténské (např. Dolní Dubňany: Čižmářová 2019, 219, tab. 39: 1–2; Kroměříž: Čižmářová 2017, 130, tab. 41: 19; Nechvalín: 116, tab. 31: 9; Praha-Vršovice: Hlava 2017, tab. 27: 13). Blíže klasifikovat se nepodařilo fragment tyčinkovitého kruhu nepravidelné šířky se zúženými odlomenými konci a zduřením uprostřed (obr. 9: 2). Fragment železného náramku s nepravidelnými vývalky zdobenými vybějními kroužky je na základě nálezů z hrobů datován do LT C1 (obr. 9: 5; Čižmář 1975, 428). Analogie k němu můžeme nalézt např. na pohřebištích v Křenovicích (Meduna 1962, 109, obr. 11: 1), Ponětovicích (Čižmářová 2011, tab. 41: 18; 42: 9; 44: 5)

nebo Hustopečích (Čižmářová 2019, tab. 6: 8). Zastoupeny jsou také v sídlištním prostředí, početně jsou evidovány např. z aglomerace v Němčicích (Čižmářová, H., Čižmářová, J. 2023, 24).

S kruhovým šperkem souvisí také bronzová spojka dvojnáramku složená ze dvou objímek a hladkého hřibovitého výčnělku (obr. 9: 3). Tento nepříliš častý typ šperku pochází převážně z bohatých ženských hrobů stupně LT B2, některé celky však nelze blíže datovat, a není tak vyloučeno i jejich mladší zařazení (Čižmářová, J. 2014, 462–463). Identická nezdobená spojka z Vyškova byla objevena v hrobě 15 v Holubicích, který však vedle keramické nádoby neobsahoval žádné další chronologicky citlivé artefakty (Čižmářová 2009, 63, tab. 7: 4–5).

#### Průvlečky

Laténský kroj (ale i postroj?) mohl být doplněn drobnými bronzovými pukličkami se širokým půlkruhovým ouškem (obr. 9: 6–8), jež jsou v souboru zastoupené třemi kusy. Tyto ozdoby ve funkci patrně nášivek/průvleček nemáme doloženy z pohřebiště, a proto lze jejich výskyt předpokládat nejdříve od konce stupně LT C1 a pravděpodobně především ve stupni LT C2. Z uzavřených kontextů známe prozatím pouze ojedinělé exempláře (Kladeruby nad Oslavou, Němčice: Čižmář et al. 2024, 248, obr. 6: 9), několik desítek jich však pochází z povrchových sběrů z Němčic, odkud jsou známy i doklady jejich výroby (Čižmářová, H., Čižmářová, J. 2023, 45, Pl. 52–56).

#### Plasticky zdobený nýt

Zajímavý typ artefaktu, který se sporadicky vyskytuje převážně v kontextu pohřebiště, představuje bimetalický nýt tvořený zdobenou bronzovou hlavicí a železným dřikem, přičemž dřik prochází částečně skrze horní část předmětu (obr. 9: 9). Podle prohnutí spodní hrany nýtu a korozních produktů uvnitř hlavice je patrné, že byl původně připevněn na kovový předmět kruhového průřezu, v tomto případě patrně tulej listu kopí. Výzdoba provedená v plastickém stylu je tvořena čtyřmi hladkými polokulovitými výčnělky, jež jsou doplněny plastickým spirálovým motivem. Způsobem provedení jsou mu nejbližší nález

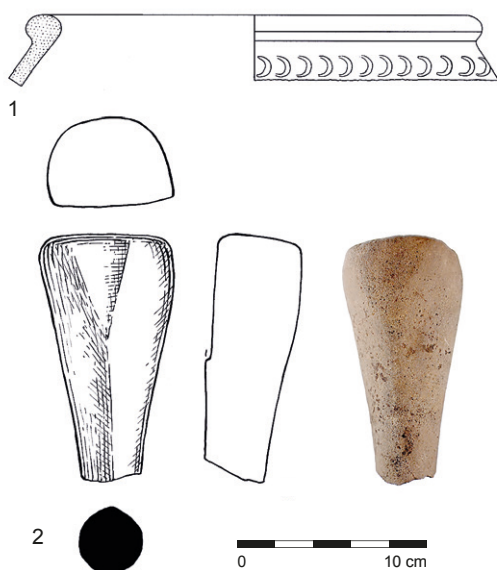
z hrobu 30 z Holubic (Čižmářová 2009, tab. 16: 15) a z hrobu 68 z Brna-Maloměřic (Čižmářová 2005, 210, obr. 80: 2), jejichž výzdoba je však koncipována do motivu triskelu. Drobný ozdobný nýtek se dochoval také v hrobě 34 v Mistříně, nebyl však součástí kopí, nýbrž štítu, jednodušší výzdobu lze pozorovat na nýtu z Brněnských Ivanovic (Čižmářová 2011, 240, tab. 4: 1). Dvojici oboustranně upevněných nýtů s plastickou výzdobou můžeme zmínit také např. z dalšího bojovníckého hrobu 17 z Dubníku na Slovensku (Bujna 1989, 312, Taf. XV: 9). Stylově lze nýty s plastickou výzdobou zařadit do stupně LT B2, čemuž by odpovídaly také výše uvedené analogie z pohřebišť, kde bývají někdy doplněny sponami s velkou kuličkou na patce (Čižmář 1991, 134).

### Skleněný korálek

Skleněné artefakty jsou zastoupeny pouze jediným oblým korálkem z kobaltově modrého průsvitného skla (obr. 9: 4), který patří k typu 117 podle typologie N. Venclové (1990, 49–50, Pl. 6). Tyto korálky nejsou chronologicky citlivé a vyskytují se již od doby bronzové. Pro dobu laténskou jsou v menší míře dokumentovány z hrobů již od stupně LT B1 (např. Borotice: Čižmářová, Stuchlík 2014, obr. 8: 9; 9 nebo Marefy: Čižmářová 2013, tab. 38: 8). Nejvíce oblých monochromních korálků známe z kontextu střední až mladší doby laténské, nicméně lze se s nimi setkat také v době římské. Několik stovek exemplářů je obsaženo v kolekci skla z centrální aglomerace v Němčicích s rozkvětem ve stupních LT C1 a LT C2, odkud evidujeme polotovary, zmetky a další výrobní odpad svědčící o jejich lokální produkci (Venclová 2016, 25).

### Keramika

Z výzkumných sezón i starších nálezových kolekcí pochází velké množství keramických nálezů, z nichž je možné většinu zařadit spolehlivě do časně laténského období. Výjimku představuje střep z ovalného okraje situly s pásem výzdoby obrácených „C“ na podhrdlí z dochované kolekce získané během výzkumů E. Šimka (obr. 10: 1; Meduna 1980, Taf. 13: 15; Čižmář 1990, 197, obr. 1: 7). Výše uvedená výzdoba je charakteristická pro období LT B – LT C1 s vrcholem ve stupni LT C1 a těžištěm jejího výskytu je především region střední Moravy (blíže viz Poulková 2011).



**Obr. 10.** Černov. Nekovové nálezy ze střední a mladší doby laténské. 1 – Keramika (podle Meduna 1980, Taf. 13: 15); 2 – kámen. Foto H. Čižmářová, kresba A. Krechlerová.

**Fig. 10.** Černov. Non-metallic finds from the Middle to Late La Tène period. 1 – Ceramics (after Meduna 1980, Taf. 13: 15); 2 – stone. Photo by H. Čižmářová, drawing by A. Krechlerová.

### Brousek

Broušená industrie je prozatím zastoupena pouze jedním brouskem nepravidelného tvaru (obr. 10: 2). V důsledku výrazného opotřebení je v nejširší části z jedné strany vybroušena rovná plocha, směrem ke středu předmětu se průřez zužuje do téměř kruhového tvaru, kde došlo k odlomení zbytku artefaktu. Brousek vyrobený z křemenného pískovce spadá podle morfologického třídění J. Leichmanna do 1. kategorie, která se jeví spolu s použitou surovinou jako nejrozšířenější (Leichmann 1994, 105).

### 7. Diskuse

Cílem tohoto příspěvku bylo sledovat a vyhodnotit nové komponenty ze střední a mladší doby laténské (stupně LT B – LT C), mezi nimiž se nejvýrazněji projevují nálezy z období stupně LT C2 (mladší doba laténská) spadající do tzv. „němčického“ horizontu. Ten je zastoupen celou řadou opaskových komponent skupiny Gk-R podle J. Bujny (2011) se středovým vývalkem a postranními destičkami, které byly spojeny vždy třemi řetízky z drobných bronzových kroužků. V případě koncentrace nálezů na předhradí, kde bylo nalezeno sedm kusů na ploše cca 5 × 5 m, je možné uvažovat o záměrném uložení řetězového opasku rozptýleného postdepozicičními procesy spojenými s lesním prostředím (prorůstání kořenového systému). Z moravského prostředí lze uvést depozitum kompletního bronzového opasku pravděpodobně rituálně uloženého bez dalších doprovodných nálezů z Hlubokého u Kunštátu (okr. Blansko: Čižmář, Jarůšková 2019) nebo část opaskové garnitury nalezené v lesním prostředí poblíž Tetčic (okr. Brno-venkov).<sup>2</sup> Opaskové komponenty z Tetčic ani Ježkovic sice nejsou zastoupeny v počtu, kdy by bylo možné uvažovat o celém exempláři, nicméně v této souvislosti je třeba upozornit rovněž na skutečnost, že na lokalitě Černov byly pozorovány výkopy svědčící o předchozích aktivitách nelegálních hledačů s detektory kovů, díky nimž můžeme disponovat pouze torzovitými informacemi a nálezy. Další opaskové komponenty skupiny Gk-R jsou ovšem rozptýleny v podobě ojedinělých nálezů také v prostoru akropole, pravděpodobně se však nejedná o část jednoho exempláře. Do stupně LT C2 patří rovněž spona typu Mötschwill a patrně i některé z částí dalších železných spon určených jako skupina 19 podle R. Gebharda (1991, 82). Do stejného časového období je pak možné s jistotou zařadit zlatou 1/3 statéru Athéna Alkidemos a rovněž stříbrný obol typu Roseldorf/Němčice II. Vzhledem ke skutečnosti, že z hradiště prozatím neznáme nálezy, které by bylo možné jednoznačně zařadit do pozdní doby laténské, lze také amulety v podobě kroužků s nálitky a dělené kolečko v tomto případě spojit spíše s předopidálním horizontem.

Komponenta LT C1 je zastoupena několika kusy železných spon, které z větší části náleží pravděpodobně skupině 15 podle R. Gebharda a také část železného náramku. Další předměty, jako např. skleněný korálek nebo bronzové závěsky nejsou příliš chronologicky citlivé a lze je zařadit pouze obecně do stupně LT C. Do tohoto období lze s největší pravděpodobností zařadit i střep s výzdobou kolky ve tvaru obráceného „C“ na podhrdlí, která se sice vyskytuje také již v dřívějším stupni LT B, s ohledem na ostatní (převažující) nálezy ze stupně LT C však uvažujeme i v tomto případě o jejím mladším zařazení.

Ojedinělými nálezy je zastoupena starší komponenta stupně LT B2, případně LT B2/C1. Jde o dobře datovatelnou bronzovou spojku laténského dvojnáramku a plasticky zdobený bimetalický nýt. Z hlediska provedení tomuto zařazení nemusí odporovat ani bimetalická zápona, která působí spíše archaickým dojmem. Její datování do stupně LT C však také nemůžeme vyloučit, obzvláště v případě evidentně opravovaného předmětu, který mohl

být používán po delší časový úsek. Do stupně LT B (snad i do LT B1) je možné datovat také část železné spony, která může náležet k variantě duchcovské/münsingenské spony nebo sponě s velkou kuličkou na patce.

Hradiště Černov je známé především jako významná lokalita s intenzivním osídlením v průběhu období LT A (-B1a) a je spojováno s koncem 5. a začátkem 4. století př. Kr. a tzv. „první keltskou vlnou“ na Moravě (Čižmář 1993b, 211). Na konci tohoto období však jinak intenzivní osídlení z nám dosud neznámé příčiny vymizelo. Příčinou mohl být násilný zánik (náhlý přepad?), čemuž by odpovídaly požárové horizonty zjištěné při řezu opevněním z dřívějších výzkumů. Nasvědčovalo by mu také množství především železných depotů v prostoru hradiska i mimo ně; spolu s nově objeveným hromadným nálezem bronzových předmětů evidujeme již přes deset takových souborů. Z následného období LT B jsou v celkovém objemu nálezů z lokality známy jen ojedinělé předměty. Další sídlištní aktivity patrně stabilnějšího charakteru zde začínají až od stupně LT C1, kdy evidujeme zřetelný nárůst sídlištních lokalit navázaných na centrální sídla; v tomto případě na centrální aglomeraci Němčice na střední Moravě.

Časně laténská komponenta byla dosud (až na některé výše zmíněné depoty) koncentrována téměř výhradně do prostoru akropole. Ani nové detektorové prospekce nepřinesly v tomto ohledu žádnou změnu, nicméně v této souvislosti je třeba zmínit, že většina dřívějších badatelských aktivit byla zaměřena právě na centrální opevněnou část.

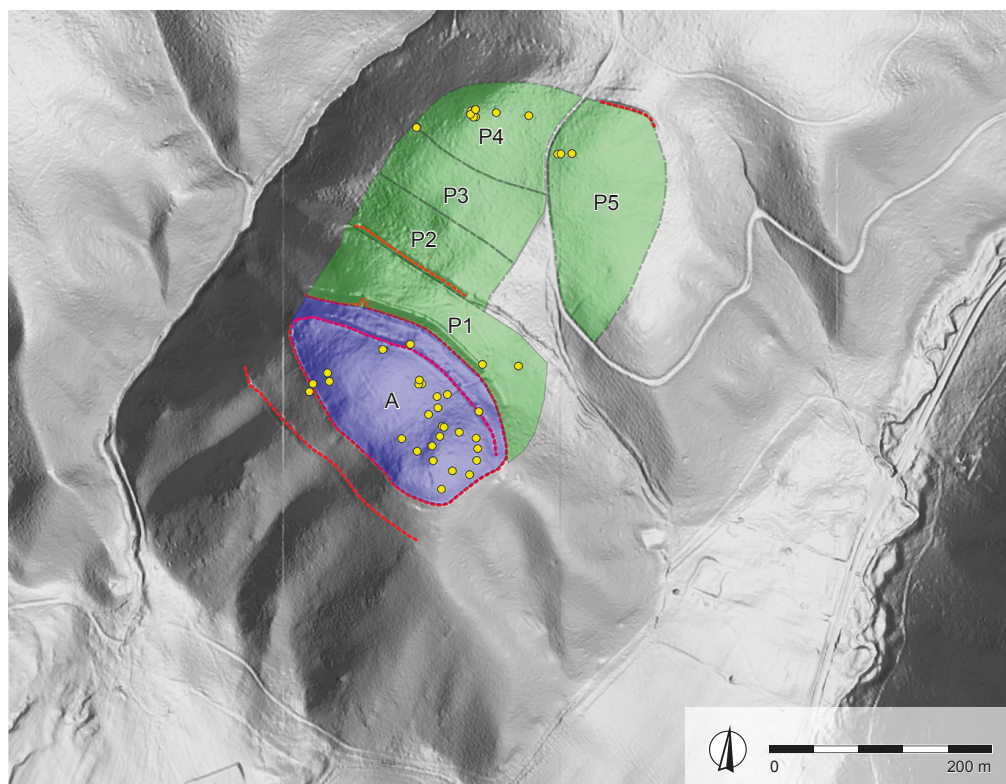
Kontrastně s nálezů z období LT A je naopak komponenta z období LT C rozptýlena po značně větší ploše, aniž by byla vázána pouze na opevněný areál. Ukazuje se, že největší koncentrace nálezů datovaných do stupně LT C se objevuje nejen v prostoru akropole, nýbrž také na předhradí, které výrazněji opevněno nebylo (obr. 11). Tento stav může odpovídat trendu tehdejší doby, kdy nejen na sídlištních z období LT C, ale dokonce ani na centrální aglomeraci Němčice neevidujeme přítomnost

valu (Křivánek 2014, 792). To lze přičíst relativně klidnému období ve středodunajském prostoru, kdy docházelo k expanzi keltských bojovníků na Balkánský poloostrov v průběhu 1. poloviny 3. století př. Kr.

Mezi relativně vysokým množstvím nálezů lze zároveň sledovat i ojedinělé starší předměty z období LT B2, u nichž vzniká otázka, zda je lze chápat jako přímý doklad osídlení v daném období, nebo spíše jako archaikum související s pozdějším osídlením v mladší době laténské (k diskusi k tématu pro pozdní dobu laténskou na příkladu lokalit z Čech viz Mangel, Vích 2019, 485–487).

Přetrvání osídlení na lokalitách nadregionálního významu i po období jejich největšího rozmachu je v rozdílné intenzitě registrováno na řadě dalších významných moravských nalezišť, např. Němčice (sporadické nálezy ze stupně LT D1 a doby římské: Venclová 2016, 66; Čižmář et al. 2018, 217, tab. 19: 282–284) nebo Staré Hradiště (ojedinělé artefakty z doby římské: Meduna 1961, Taf. 50: 1–3; Venclová 2016, 93). V případě ojedinělých nálezů komponenty LT B2 z Černova však lze usuzovat, že s největší pravděpodobností představují archaika mladších sídlištních aktivit nebo ztrátové předměty bez vazby na trvalejší osídlení.

Lokalita Ježkovice – Černov představuje nepochybně nejvýznamnější hradiště časně doby laténské na Moravě. V současnosti sice evidujeme i další výšinné lokality s doklady osídlení ve stupni LT A (např. Pavlov „Děvín“, Perná „Kotel“: Goláňová, Navrátil 2017, 401; Lukov „Ostroh“: Čižmář et al. 2008, 128–129), objem dosud získaných nálezů však nevypovídá o jejich příliš intenzivním využití. Tato situace může být do značné míry zkreslena stavem poznání, v kopcovitém lesním terénu většinou neprobíhaly záchranné archeologické výzkumy a získání nových informací je tak navázáno primárně na badatelské zájmy odborníků i amatérských spolupracovníků v jednotlivých regionech. Na zmíněných výšinných lokalitách nacházíme indicie o jejich využití v rozdílných časových úsecích doby laténské, ačkoli nikde nelze doložit přímou kontinuitu.



**Obr. 11.** Černov. Výsek z digitálního modelu reliéfu s vyznačením lokality rozdělené na jednotlivé polygony. Distribuce nálezů ze střední a mladší doby laténské. Autor I. Čižmář.

**Fig. 11.** Černov. A section from the digital relief model with the marked site and divided into individual polygons. Distribution of finds from the Middle and Late La Tène period. Author I. Čižmář.

Nález ze stupně LT A a následně stupňů LT C1 – LT C2 (a snad LT D1) jsou evidovány z Pálavy z lokalit Pavlov „Děvín“ a Perná „Kotel“ (okr. Břeclav). Nové spektrum artefaktů bylo získáno opět díky využití detektorů kovů a nechybí zde podobné artefakty „němčického“ horizontu, jaké známe z Černova, tj. spona typu Mötschwil, závěsek, kroužek s nálitky, dělené kolečko aj. Zlomek náramku se zdobenými hráškovitými nálitky by mohl spadat na konec LT B2 – LT C1 (Golášová, Navrátil 2017, 393, 399–400). Také na hradisku v Kramolína (okr. Třebíč) je doloženo jak časně laténské osídlení, tak střední až pozdní doba laténská (Enderová 2007, 102, 107, obr. 6: 1, 3; 8: 1; 11: 25; 12: 7, 17). Nedávno odtud přibyla další drobná kolekce artefaktů včetně stříbrné mince datované do horizontu Roseldorf/Němčice, a dokonce i první nálezy z doby římské (Bartík et al. 2022, 46–47, Fig. 10, 12). Přes 1000 nálezů různého stáří bylo získáno z výrazného hradiska Lukov „Ostroh“ (okr. Znojmo). Pouze sporadicky je v kolekci zastoupen stupeň LT A, nicméně výrazně se projevuje materiál vykazující oppidální charakter, jako jsou nauheimské spony, lžičkovitá spona, nýt s dělenou hlavicí apod. (Čižmář et al. 2008, 128–129). Časně laténské nálezy evidujeme také z lokality Buchlovice „Modla“ (okr. Uherské Hradiště), odkud jsou známy tři pozdně laténské depoty (Čižmář 2014; Golášová 2018, 212). V souvislosti s nálezy pocházejícími ze stupně LT A i LT C2/D1 je zmiňován také „Rysov“ u Provdova (okr. Zlín), i když zde je využití hradiska v časně době laténské diskutabilní (Čižmář et al. 2021, 29).

V případě výrazných krajinných prvků zaznamenáváme běžně doklady osídlení nebo rituálních aktivit v různých kulturách napříč pravěkem a nelze předpokládat, že by pozdější aktivity musely vždy nutně probíhat s vědomím o minulosti daného místa. Terénní dominanty mohly sloužit jako dočasná stanoviště a strážní body, v souvislosti s kultem případně jako místa ukládání deposit. Teprve v případě vybudování opevnění lze uvažovat o stabilnějším či intenzivnějším využití lokality v daném období, jako tomu je právě na hradišti Černov. Ohrazené výšinné lokality bývají často spojovány se sídly elit, která by měla být umístována na strategicky výhodných polohách kontrolujících jak zdroje surovin, tak dálkové obchodní trasy (např. Golášová 2018, 60). Z Ježkovic – Černova však zatím pro časně laténské období postrádáme doklady luxusního importovaného zboží,<sup>3</sup> a také nálezy z mladší doby laténské, získané novými detektorovými prospekci, představují navzdory početným metalickým artefaktům stále spíše standardní soubor materiálu, se kterým se lze setkat i na běžných soudobých sídlištích.

## 8. Závěr

Hradisko Ježkovice – Černov je spojeno s intenzivním osídlením v průběhu 5. a na počátku 4. století př. Kr. Využití lokality v mladším období naznačil již E. Šimek, který ji považoval za oppidum (Šimek 1958, 100–104). Tento předpoklad ovšem patrně vycházel především z charakteru lokality opevněné mohutnými valy, ke kterým hledal analogii na nedalekém oppidu Staré Hradisko. V nepočetném materiálu dochovaném z jeho výzkumů se rovněž nachází zlomek keramiky s výzdobou datovaný do stupně LT B – LT C1 a otázku možného mladšího osídlení naznačil s ohledem nejen na výše uvedený keramický fragment také M. Čižmář (Čižmář 1990, 203).

Teprve novějšími průzkumy s využitím detektorů kovů se podařilo kromě řady nálezů ze stupně LT A a dalších historických epoch získat soubor artefaktů z období střední a mladší doby laténské (předoppidální období), a to především ze stupně LT C2.<sup>4</sup> Tuto dataci podporují nálezy částí opaskové garnitury tzv. němčického typu, mötschwilská spona, kroužky s nálitky, mince a pravděpodobně také několik bronzových pukliček, které

se během detektorových průzkumů opakovaně nacházejí na laténských sídlištích ze stupně LT C–D. S nově získanou kolekcí nálezů koresponduje rovněž část výše zmiňované tuhové sítěly s kolkovaným pásem obrácených „C“ pod okrajem z výzkumů E. Šimka.

Na rozdíl od časně laténské komponenty byla distribuce nálezů z mladších úseků doby laténské zaznamenána nejen v prostoru samotné opevněné akropole, ale také na předhradí, které se rozkládá na ploše přes 6 ha severovýchodním směrem od centrální části hradiště. Naše představa o intenzitě využití lokality v průběhu mladší doby laténské je do značné míry poplatná způsobu a času, který byl jejímu průzkumu věnován. Samotná povrchová prospekce nemůže nahradit řádný systematický terénní výzkum, nicméně v daném případě umožnila během několika málo dní podstatně rozšířit poznatky o využití lokality s ohledem na chronologii a lokalizaci aktivit v období, které zde dosud nebylo spolehlivě doloženo. U komponenty starší doby laténské (stupeň LT B) můžeme uvažovat o ztrátových nálezech, nicméně v souvislosti s širším rozptylem a množstvím mladších artefaktů by jejich přítomnost svědčila pro zdejší sídlištní aktivity (nejpozději od stupně LT C1), ačkoli k jejich konkrétní podobě a intenzitě se za současného stavu poznání nejsme schopni blíže vyjádřit. Nálezy, jež by bylo možné jednoznačně spojit s pozdně laténským stupněm LT D1, tedy oppidálním horizontem, sice z Černova stále postrádáme, jejich přítomnost v důsledku budoucích prospekčních aktivit však není zcela vyloučena.

## Poděkování

Předložená práce vznikla na základě institucionální podpory dlouhodobého koncepčního rozvoje výzkumné organizace poskytované Ministerstvem kultury (DKRVO, MK000094862).

## Poznámky

- 1 Kromě spolupracovníků a autorů tohoto příspěvku se prospekce v roce 2021 účastnili také kolegové Martin Golec a Zuzana Golec Mírová, kterým patří vřelý dík za spolupráci se zaměřením a pozdější identifikací některých nálezů.
- 2 Nepublikovaný nález uložený v ÚAPP Brno.
- 3 V Encyklopedii Keltů na Moravě je sice publikována zmínka o zlomku zobákovité konvice (Čižmářová 2004, 47), vyobrazení předmětu však nebylo nikdy publikováno a samotný artefakt nefiguruje v žádné evidenci muzejních sbírek, ani v dosud nezpracovaném souboru materiálu z dřívějších prospekci.
- 4 Některé získané nálezy se mohou vyskytovat kromě stupně LT C2 i v pozdějším stupni LT D1 (např. kroužky s nálitky). Z Černova však dosud nepochází žádný artefakt (typicky např. nauheimské spony, palmetovité zápony, části zrcadel, oppidální ražby atp.), který by bylo možné vztahovat výhradně ke stupni LT D1.

## Literatura

- Bálek, M., Čižmář, M. 1987: Dokumentace hradiska „Černov“ u Ježkovic (okr. Vyškov). *Přehled výzkumů* 1984, 34. Dostupné také z: [https://www.arub.cz/wp-content/uploads/pv\\_29\\_1984.pdf](https://www.arub.cz/wp-content/uploads/pv_29_1984.pdf).
- Bartík, J., Škrdla, P., Procházka, R., Kmošek, M., Augustinová, K., Žákovský, P. 2022: Kramolín hillfort revisited. Archaeological potential of a site flooded for 45 years. *Přehled výzkumů* 63(1), 33–60. DOI: 10.47382/pv0631-04. Dostupné také z: [https://www.arub.cz/wp-content/uploads/PV-63\\_1\\_03.pdf](https://www.arub.cz/wp-content/uploads/PV-63_1_03.pdf).
- Bujna, J. 1989: Die latènezeitliche Gräberfeld bei Dubník I. *Slovenská archeológia* XXXVII(2), 245–376. Dostupné také z: [https://cevnad.sav.sk/aktivita\\_1\\_1/slovenska\\_archeologia\\_1989\\_2.pdf](https://cevnad.sav.sk/aktivita_1_1/slovenska_archeologia_1989_2.pdf).

- Bujna, J. 2011:** *Opasky ženského odevu z doby laténské*. Humanitnovědné štúdie. Nitra: Univerzita Konštantína Filozofa v Nitre, Filozofická fakulta.
- Červinka, I. L. 1896:** *Pravěká hradiska na Moravě*. Kroměříž: Tiskem a nákladem Národní knihovny Jindřicha Slováka.
- Červinka, I. L. 1930:** Zapomenuté hrady a tvrze moravské. *Časopis Vlasteneckého muzejního spolku v Olomouci* XLIII, 84–94. Dostupné také z: <https://lurl.cz/R1qfN>.
- Čižmář, I. 2014:** Hortfunde von Eisengegenständen aus dem Burgwall „Modla“ bei Buchlovice (Bez. Uherské Hradiště). In: J. Čižmářová et al. (eds.): *Moravské křižovatky. Střední Podunají mezi pravěkem a historií*. Brno: Moravské zemské muzeum, 627–639. Dostupné také z: <https://lurl.cz/blqfa>.
- Čižmář, I., Čižmářová, H., Golec, M., Golec Mirová, Z. 2022:** Ježkovice „Černov“ (k. ú. Ježkovice na Moravě, okr. Vyškov). *Přehled výzkumů* 63(1), 187. Dostupné také z: [https://www.arub.cz/wp-content/uploads/PV-63\\_1\\_10.pdf](https://www.arub.cz/wp-content/uploads/PV-63_1_10.pdf).
- Čižmář, I., Čižmářová, H., Hajnalová, M., Hons, D., Kučera, L., Lisá, L., Militký, J., Ostrá, I., Popelka, M., Rolland, J., Roblíčková, M. 2024:** Němčice. Výsledky terénního výzkumu v roce 2021 a nejstarší sklářská dílna v zaalpské Evropě. *Památky archeologické* CXV, 241–314. DOI: 10.35686/PA2024.6.
- Čižmář, I., Danielisová, A. 2021:** Central Sites and the Development of Rural Settlements from the Middle to Late La Tène Period in Central Moravia. *Památky archeologické* CXII, 197–236. DOI: 10.35686/PA2021.4. Dostupné také z: <https://www.arup.cas.cz/knihovna/publikace-on-line/pamatky-archeologicke/pa2021-4/>.
- Čižmář, I., Golec Mirová, Z., Golec, M. 2021:** Remarkable continuum. Provodov ‘Rysov’ hillfort between 650–370 BC. In: Z. Robak, M. Ruttkay (eds): *Celts – Germans – Slavs. A Tribute Anthology to Karol Pieta*. Slovenská archeológia, Supplementum 2. Nitra: Institute of Archaeology SAS, 29–38. DOI 10.31577/slovarch.2021.suppl.2.2. Dostupné také z: [https://www.sav.sk/?lang=sk&doc=journal-list&part=article\\_response\\_page&journal\\_article\\_no=27681](https://www.sav.sk/?lang=sk&doc=journal-list&part=article_response_page&journal_article_no=27681).
- Čižmář, I., Jarůšková, Z. 2019:** Nález keltského řetězového opasku z Kunštátska (okr. Blansko). In: N. Beljak Pažinová, D. Repka (eds.): *Sedem kruhů Jozefa Bujnu. Mimoriadné číslo časopisu venované jubileu prof. Jozefa Bujnu*. Studia Historica Nitriensia 23, Supplementum 2. Nitra: Univerzita Konštantína Filozofa v Nitre, 379–393. DOI: 10.17846/SHN.2019.23.S.379-393. Dostupné také z: <http://www.shnitra.ff.ukf.sk/wp-content/uploads/Ivan-Čižmář-Zuzana-Jarůšková.pdf>
- Čižmář, M. 1975:** Relativní chronologie keltských pohřebišť na Moravě. *Památky archeologické* LXVI(2), 417–437. Dostupné také z: <https://www.digitalniknihovna.cz/mzk/view/uuid:e502fcc0-b5af-11e4-a7a2-005056827e51?page=uuid:16390f10-c347-11e4-837c-001018b5eb5c>.
- Čižmář, M. 1990:** Časně laténské nálezy z hradiska „Černov“, obec Ježkovice, okres Vyškov. In: V. Nekuda (red.): *Pravěké a slovanské osídlení Moravy. Sborník k 80. narozeninám Josefa Poulíka*. Brno: Muzejní a vlastivědná společnost v Brně, 196–204. Dostupné také z: <https://lurl.cz/X1EzE>.
- Čižmář, M. 1991:** Neue Erkenntnisse zur Verzierung keltischer Waffen in Mähren. *Études Celtiques* XXVIII. Actes du IXe Congrès international d'études celtiques, Paris 8-12 juillet 1991. Première partie les Celtes au IIIe siècle avant J.-C., 127–136. Dostupné také z: [https://www.persee.fr/doc/ecelt\\_0373-1928\\_1991\\_num\\_28\\_1\\_1953](https://www.persee.fr/doc/ecelt_0373-1928_1991_num_28_1_1953).
- Čižmář, M. 1993a:** Die weitere Erforschung des Burgwalles „Černov“ (Gemeinde Ježkovice, Bez. Vyškov). *Přehled výzkumů* 1989, 55. Dostupné také z: [https://www.arub.cz/wp-content/uploads/pv\\_34\\_1989.pdf](https://www.arub.cz/wp-content/uploads/pv_34_1989.pdf).
- Čižmář, M. 1993b:** Frühlatènezeitlicher Burgwall „Černov“ in Mähren (Tschechische Republik). *Archäologisches Korrespondenzblatt* 23(2), 207–212.
- Čižmář, M. 1993c:** Beendigung der Erforschung des Burgwalles „Černov“ (Gemeinde Ježkovice, Bez. Vyškov). *Přehled výzkumů* 1990, 81. Dostupné také z: [https://arub.cz/wp-content/uploads/04\\_pv\\_35\\_1990\\_doba\\_halstatska\\_a\\_latenska.pdf](https://arub.cz/wp-content/uploads/04_pv_35_1990_doba_halstatska_a_latenska.pdf).
- Čižmář, M. 1993d:** Keltská okupace Moravy (doba laténská). In: V. Podborský a kol: *Pravěké dějiny Moravy*. Vlastivěda Moravská. Země a lid 3. Brno: Muzejní a vlastivědná společnost v Brně, 380–423. Dostupné také z: <https://lurl.cz/Xuqud>.
- Čižmář, M. 2002:** *Ježkovice „Černov“*. Rkp. nálezné zprávy M-TX-200202203 [cit. 2024-08-06]. Uloženo: Archiv nálezných zpráv Archeologického ústavu AV ČR, Brno, v. v. i. Dostupné také z: Digitální archiv Archeologické mapy České republiky <https://digiarchiv.aiscr.cz/id/M-TX-200202203>.
- Čižmář, M. 2004:** *Encyklopedie hradíšť na Moravě a ve Slezsku*. Praha: Libri. Dostupné také z: <https://lurl.cz/u1qIW>.
- Čižmář, M., Čižmářová, J., Kejzlar, M., Kolníková, E. 2008:** Detektorová prospekce lokalit z doby laténské na Moravě. *Přehled výzkumů* 49, 125–131. Dostupné také z: [https://www.arub.cz/prehled-vydanych-cisel/PV49\\_studie\\_7.pdf](https://www.arub.cz/prehled-vydanych-cisel/PV49_studie_7.pdf).
- Čižmář, M., Čižmářová, J., Meduna, J. 2018:** *Němčice a Staré Hradisko. Spony | Němčice und Staré Hradisko. Fibeln*. Brno: Moravské zemské muzeum.
- Čižmář, M., Geisler, M. 1990:** Grabungsergebnisse auf dem Burgwall Černov, Kat. Geb. Ježkovice (Bez. Vyškov). *Přehled výzkumů* 1987, 91. Dostupné také z: [https://www.arub.cz/wp-content/uploads/pv\\_32\\_1987.pdf](https://www.arub.cz/wp-content/uploads/pv_32_1987.pdf).
- Čižmářová, H. 2014:** Ein Beitrag zu neuen Funden latènezeitlicher gegliederter Rädchen in Mähren. In: J. Čižmářová et al. (eds.): *Moravské křižovatky. Střední Podunají mezi pravěkem a historií*. Brno: Moravské zemské muzeum, 655–665. Dostupné také z: <https://lurl.cz/blqfa>.
- Čižmářová, H., Čižmářová, J. 2023:** *Němčice. Small Finds from Surface Surveys in 2000–2012 | Němčice. Drobné nálezy z povrchových sběrů v letech 2000–2012*. Brno: Moravské zemské muzeum.
- Čižmářová, J. 2004:** *Encyklopedie Keltů na Moravě a ve Slezsku*. Praha: Libri. Dostupné také z: <https://lurl.cz/j1q7U>.
- Čižmářová, J. 2005:** *Keltská pohřebišť v Brně-Maloměřicích | Das Keltische Gräberfelder in Brno-Maloměřice*. Pravěk, Supplementum 14. Brno: Ústav archeologické památkové péče Brno.
- Čižmářová, J. 2009:** *Keltská pohřebišť z Holubic a Křenovic | Keltische Gräberfelder in Holubice und Křenovice*. Pravěk, Supplementum 19. Brno: Ústav archeologické památkové péče Brno.
- Čižmářová, J. 2011:** *Keltská pohřebišť na Moravě. Okresy Brno-město a Brno-venkov | Keltische Gräberfelder in Mähren. Bezirke Brno-město und Brno-venkov*. Brno: Moravské zemské muzeum.
- Čižmářová, J. 2013:** *Keltská pohřebišť na Moravě. Okresy Blansko a Vyškov | Keltische Gräberfelder in Mähren. Bezirke Blansko und Vyškov*. Brno: Moravské zemské muzeum.
- Čižmářová, J. 2014:** Laténské dvojnáramky na Moravě. In: J. Čižmářová et al. (eds.): *Moravské křižovatky. Střední Podunají mezi pravěkem a historií*. Brno: Moravské zemské muzeum, 461–470. Dostupné také z: <https://lurl.cz/blqfa>.
- Čižmářová, J. 2017:** *Keltská pohřebišť na Moravě. Okresy Hodonín, Kroměříž, Olomouc, Prostějov, Přerov, Uherské Hradiště, Zlín | Keltische Gräberfelder in Mähren. Bezirke Hodonín, Kroměříž, Olomouc, Prostějov, Přerov, Uherské Hradiště, Zlín*. Brno: Moravské zemské muzeum.
- Čižmářová, J. 2019:** *Keltská pohřebišť na Moravě. Okresy Břeclav a Znojmo | Keltische Gräberfelder in Mähren. Bezirke Břeclav und Znojmo*. Brno: Moravské zemské muzeum.

- Čižmářová, J., Stuchlík, S. 2014:** Laténské pohřebiště v Boroticích (okr. Znojmo). In: J. Čižmářová et al. (eds.): *Moravské křižovatky. Střední Podunají mezi pravěkem a historií*. Brno: Moravské zemské muzeum, 471–486. Dostupné také z: <https://lurl.cz/blqfa>.
- Dębiec, M., Karwowski, M. 2014:** Celtic Knotenringe from Staré Hradisko. In: J. Čižmářová et al. (eds.): *Moravské křižovatky. Střední Podunají mezi pravěkem a historií*. Brno: Moravské zemské muzeum, 667–680. Dostupné také z: <https://lurl.cz/blqfa>.
- Dębiec, M., Karwowski, M. 2016:** A Typological Study of the La Tène Knotenringe in the Territory of the Boii. In: M. Karwowski, P. C. Ramsel (eds.): *Boii – Taurisci. Proceedings of the International Seminar, Oberleis-Klement, June 14<sup>th</sup>–15<sup>th</sup>, 2012*. Mitteilungen der Prähistorischen Kommission, Band 85. Wien: Verlag der Österreichischen Akademie der Wissenschaften, 115–146.
- Demek, J., Mackovčín, P. (eds.) a kol. 2006:** *Zeměpisný lexikon ČR. Hory a nížiny*. Brno: Agentura ochrany přírody a krajiny ČR. Dostupné také z: <https://lurl.cz/mlq7c>.
- Enderová, P. 2007:** Laténské nálezy z Hradiska u Kramolína. *Pravěk. Nová řada* 2006/16, 97–123. Dostupné také z: <https://lurl.cz/E1ELE>.
- Endert, D. van 1991:** *Die Bronzefunde aus dem Oppidum von Manching. Kommentierter Katalog*. Die Ausgrabungen in Manching. Band 13. Stuttgart: Franz Steiner Verlag.
- Gebhard, R. 1991:** *Die Fibeln aus dem Oppidum von Manching*. Die Ausgrabungen in Manching. Band 14. Stuttgart: Franz Steiner Verlag.
- Goláňová, P. 2018:** *The Early La Tène Period in Moravia*. Studien zur Archäologie Europas 32. Bonn: Verlag Dr. Rudolf Habelt GmbH.
- Goláňová, P., Hlava, M. 2021:** Something Went Wrong. On the Bronze Chain-belt Rejects from Čejkovice (Hodonín District, CZ). In: Z. Robak, M. Ruttkay (eds): *Celts – Germans – Slavs. A Tribute Anthology to Karol Pieta*. Slovenská archeológia, Supplementum 2. Nitra: Institute of Archaeology SAS, 121–127. DOI: 10.31577/slovarch.2021.suppl.2.11. Dostupné také z: [https://www.sav.sk/?lang=sk&doc=journal-list&part=article\\_response\\_page&journal\\_article\\_no=27690](https://www.sav.sk/?lang=sk&doc=journal-list&part=article_response_page&journal_article_no=27690).
- Goláňová, P., Navrátil, A. 2017:** The Pálava hills during the La Tène period. In: J. Kysela et al. (eds.): *Stories that made the Iron Age. Studies in Iron Age Archaeology dedicated to Natalie Venclová*. Prague: Archeologický ústav AV ČR, Praha v. v. i., Filozofická fakulta, Univerzita Karlova, 393–409.
- Hlava, M. 2015:** Laténský depot z Ptení (okr. Prostějov): nová fakta. *Památky archeologické CVI*, 247–290. Dostupné také z: <https://lurl.cz/S1EL3>.
- Hlava, M. 2017:** *Laténská pohřebiště v Praze. Nálezy do roku 1981*. Archaeologica Pragensia, Supplementum 4. Praha: Muzeum hlavního města Prahy.
- Hodson, F. R. 1968:** *The La Tène Cemetery at Münsingen-Rain. Catalogue and Relative Chronology*. Acta Bernensia 5. Bern: Verlag Stämpfli & Cie AG Bern.
- Jandrasits, H. 2005:** Überlegungen zur Genese und Verbreitung der Kleinsilbermünzen des Typs Roseldorf. *Römisches Österreich* 28, 129–149.
- Jaroš, J. 1974:** Náhodný nález laténské keramiky z hradiska Černov, obec Ježkovice (okr. Vyškov). *Přehled výzkumů 1973*, 52. Dostupné také z: [https://www.arub.cz/wp-content/uploads/pv\\_18\\_1973.pdf](https://www.arub.cz/wp-content/uploads/pv_18_1973.pdf).
- Jílek, J., Mangel, T. 2009:** Polkovice (okr. Přerov). *Přehled výzkumů* 50, 313–314. Dostupné také z: [https://www.arub.cz/prehled-vydanych-cisel/PV50\\_doba\\_zelezna.pdf](https://www.arub.cz/prehled-vydanych-cisel/PV50_doba_zelezna.pdf).
- Knies, J. 1894:** Předhistorické nálezy z pozdní doby slovanské na Moravě. *Český lid* III(5), 449–468. Dostupné také z: <https://lurl.cz/K1EtT>.
- Kolníková, E. 2012:** *Němčice. Ein Macht-, Industrie- und Handelszentrum der Latènezeit in Mähren und Siedlungen am ihren Rande. Kommentierter Fundkatalog. Münzen*. Spisy Archeologického ústavu AV ČR Brno 43. Brno: Archeologický ústav AV ČR, Brno, v. v. i. Dostupné také z: [https://www.arub.cz/wp-content/uploads/Nemcice\\_E\\_Kolnikova.pdf](https://www.arub.cz/wp-content/uploads/Nemcice_E_Kolnikova.pdf).
- Kostur, L., Gášpár, G. 2018:** *Katalog keltských mincí na území Čech, Moravy, Horního Rakouska, Slovenska a severního Maďarska*. Praha: Argo Numismatika.
- Krämer, W. 1985:** *Die Grabfunde von Manching und die latènezeitlichen Flachgräber in Südbayern*. Die Ausgrabungen in Manching. Band 9. Stuttgart: Franz Steiner Verlag.
- Křivánek, R. 2014:** Shrnutí výsledků dosavadních geofyzikálních měření v areálu laténského sídliště v Němčicích nad Hanou. In: J. Čižmářová et al. (eds.): *Moravské křižovatky. Střední Podunají mezi pravěkem a historií*. Brno: Moravské zemské muzeum, 785–799. Dostupné také z: <https://lurl.cz/blqfa>.
- Leichmann, J. 1994:** Brousky z keltského oppida Staré Hradisko u Prostějova. *Časopis Moravského muzea, vědy společenské* LXXIX(2), 101–109.
- Mangel, T., Vích, T. 2019:** Skupina nejstarších laténských nálezů z oppida České Lhotice a možnosti jejich interpretace. In: N. Beljak Pažinová, D. Repka (eds.): *Sedem kruhů Jozefa Bujnu. Mimoriadné číslo časopisu venované jubileu prof. Jozefa Bujnu*. Studia Historica Nitriensia 23, Supplementum 2. Nitra: Univerzita Konštantína Filozofa v Nitre, 481–491.
- Meduna, J. 1961:** *Staré Hradisko. Katalog der Funde im Museum der Stadt Boskovice*. Fontes Archaeologiae Moraviae II. Brno: Archeologický ústav ČSAV. Dostupné také z: [https://arub.cz/wp-content/uploads/2020/11/Stare\\_Hradisko.pdf](https://arub.cz/wp-content/uploads/2020/11/Stare_Hradisko.pdf).
- Meduna, J. 1962:** Laténské žárové hroby na Moravě. *Památky archeologické* LIII(1), 87–136. Dostupné také z: <https://lurl.cz/z1EtW>.
- Meduna, J. 1980:** *Die Latènezeitlichen Siedlungen und Gräberfelder in Mähren (Katalog)*. Fontes Archaeologiae Moraviae XI. Brno: Archeologický ústav ČSAV v Brně. Dostupné také z: [https://arub.cz/wp-content/uploads/2020/11/Die\\_Latenezeitlichen\\_Siedlungen\\_und\\_Graeberfelder\\_in\\_Mahren.pdf](https://arub.cz/wp-content/uploads/2020/11/Die_Latenezeitlichen_Siedlungen_und_Graeberfelder_in_Mahren.pdf).
- Militký, J. 2015:** *Oppidum Hradiště u Stradonic. Komentovaný katalog mincovních nálezů a dokladů mincovní výroby*. Praha: Abalon s. r. o., Archeologický ústav AV ČR Praha, v. v. i.
- Militký, J. 2019:** *Keltské mincovnictví ve 3. a 2. století před Kristem v Čechách*. 2. doplněné a upravené vydání. Praha: Abalon s.r.o.
- Militký, J. 2023:** *Mincovnictví Bójů a jejich sousedů. Keltské mince z oblasti středovýchodní Evropy ze sbírky Martina Ručky*. Praha: Argo Numismatika, Národní muzeum.
- Píč, J. L. 1903:** *Hradiště u Stradonic jako historické Marobudum*. Starožitnosti země České II(2). Čechy na úsvitě dějin, svazek 2. Praha: vydáno přispěním České akademie císaře Františka Josefa pro vědy, slovesnost a umění a Společnosti musea Království českého.
- Poulová, L. 2011:** *Situly s pásem kolkované výzdoby na podhrdlí z období plochých keltských pohřebišť na Prostějovsku* [online]. Rkp. diplomové práce. Masarykova univerzita. Filozofická fakulta. Ústav archeologie a muzeologie. Uloženo: Archiv závěrečných prací Masarykovy univerzity [cit. 2024-05-19]. Dostupné z: <https://is.muni.cz/th/uhnoa/>.
- Skutil, J. 1946:** Moravské prehistorické výkopy a nálezy. Oddělení moravského pravěku Zemského muzea 1937–1945. *Časopis Moravského muzea zemského* XXXIII, 45–134.
- Smělý, T. 2017:** One Authority – One Idea – One Order. The Monetary System of the Amber Road as Testimony of Greek Influence on Social and Economic Activities of central European Celts. *Studia hercynia* XXI(2), 40–80. Dostupné také z: <https://dspace.cuni.cz/handle/20.500.11956/100832>.
- Šimek, E. 1958:** *Poslední Keltové na Moravě*. Opera Universitatis Brunensis, Facultas philosophica 53. Brno: Univerzita v Brně s podporou Ministerstva školství a kultury. Dostupné také z: <https://digilib.phil.muni.cz/cs/handle/11222.digilib/103858>.



Venclová, N. 1990: *Prehistoric glass in Bohemia*. Praha: Archaeological institute of the Czechoslovak academy of sciences. Dostupné také z: <https://lurl.cz/C1qIw>.

Venclová, N. 2016: *Němčice and Staré Hradisko. Iron Age glass and glass-working in Central Europe*. Praha: Archeologický ústav AV ČR, Praha, v. v. i.

## Summary

The Černov hillfort located south of the village of Ruprechtov in the cadastral territory of Ježkovice (Vyškov District) is known primarily as a prominent site with evidence of intensive occupation from the end of the 5th and the beginning of the 4th century BC. The origin of the hillfort is associated with the 'first Celtic wave' in Moravia and in addition to components dated to the Early La Tène period, it has also produced numerous finds from the Hillfort period. The area is divided into an extramural settlement occupying the northeastern part of the promontory and the actual acropolis surrounded by massive fortifications dated to phase LT A (Fig. 2A, 2B, 4). However, the otherwise intensive settlement disappeared for as-yet unexplained reasons at the end of the Early La Tène period. The demise could have been violent, which is supported by fire horizons identified during the excavations of M. Čižmář (1993b, 207–211; 2002).

The main aim of this work is to present an as-yet unproven component from the Middle and Late La Tène period acquired at the site in the past twenty years. Surface surveys with metal detectors have been conducted at the site since 2005. Employees of the Institute for Archaeological Heritage in Brno, later employees of the Institute of Archaeology of the Czech Academy of Sciences in Brno, have continuously worked at the site. Based on an increasing number of reports of illegal looting at the site, the Institute for Archaeological Heritage in Brno in cooperation with the Moravian Museum in 2021–2024 conducted a series of preventive surveys with the aim of verifying the current state of the site and protecting threatened finds. Consistent with expectations, the Early La Tène period and to a lesser extent the Hillfort period were represented in the acquired material. In addition to this and quite unexpectedly, an assemblage of artefacts dated to the later parts of the La Tène period were gradually collected, and the late and final phases of the Roman Period were also newly represented by sporadic finds of bronze spurs and fibulae.

The repeated use of sites of superregional importance even after the period of their heyday is registered in varying intensity at many other Moravian La Tène sites. We have newly registered finds dated to phases LT B – LT C, among which artefacts from phase LT C2 falling into the 'Němčice' horizon are the most distinctive. This horizon is represented by a large number of beLT Components of group Gk-R according to J. Bujna (2011) with a middle rib and side plates (Fig. 7: 2–9). Pieces belonging to phase LT C2 include a Mötschwill-type fibulae (Fig. 6: 1, 2) and apparently also some iron fibulae designated as group 19 by R. Gebhard (Fig. 6: 7; Gebhard 1991, 82). A gold 1/3 stater of Athena Alkidemos (Fig 5: 1) and a silver Roseldorf/Němčice II

obol (Fig. 5: 2) can confidently be dated to the same period. Since we do not yet have finds from the hillfort that can positively be dated to the Final La Tène period, amulets in the form of rings with knobs and a divided disk can probably be attributed to the pre-oppidum horizon in this case (Fig. 8). The LT C1 component is represented by several iron fibulae probably belonging for the most part to group 15 according to R. Gebhard (Fig. 6: 3–4, 6, 8, 10; Gebhard 1991, 80). Other artefacts such as glass beads (Fig. 9: 4) and bronze pendants (Fig. 7: 10–16) are not very chronologically sensitive and they can only broadly be dated to phase LT C.

The relatively large number of finds also includes rare earlier artefacts from phase LT B (Fig. 6: 5, 9: 3), which raise the question of whether they can be understood as direct evidence of settlement in the given period or rather as antiques related to later settlement in the Late La Tène period.

With the exception of several of the aforementioned hoards, the Early La Tène component thus far has been almost exclusively concentrated in the space of the acropolis. Not even new metal detector surveys have brought any change in this regard, and in contrast to finds from LT A, the component from LT C is scattered about a substantially larger area of the extramural settlement without being tied exclusively to the fortified area. Although the direct continuity of settlement during the La Tène period has not been proven at Černov, the repeated use of dominant features in the landscape in various periods without direct continuity is nothing out of the ordinary.

Our idea of the intensity of the use of the site during the Late La Tène is to a significant extent the result of the method and time devoted to its investigation. While surface prospection alone cannot replace proper systematic excavation, in the given case it made it possible within a few days to significantly expand knowledge about the use of the site with regard to the chronology and localisation of activities in a period that has not yet been reliably documented here. Although we are still missing finds from Černov that would permit a positive connection to the Final La Tène period, it is nonetheless possible that such finds will be made in future surveys.

## Kontakty

### Ivan Čižmář

Ústav archeologické památkové péče Brno, v. v. i.  
Kaloudova 30  
CZ-614 00  
cizmar@uapp.cz  
ORCID: 0000-0001-7514-4998

### Hana Čižmářová

Moravské zemské muzeum, Archeologický ústav  
Zelný trh 6  
CZ-659 37  
hcizmarova@mzm.cz  
ORCID: 0009-0003-4553-9552