

# Eneolit

## Eneolithic

### Bezměrov (okr. Kroměříž) „Nivky“.

Eneolit. Sídliště. Plošný odkryv. Záchraný výzkum. Uložení nálezu: Archeologické centrum Olomouc, p. o.

**Lokalizace:** WGS-84 – 49.3152675N; 17.3144861E

Záchraný archeologický výzkum na lokalitě Bezměrov, trať „Nivky“ byl proveden pracovníky Archeologického centra Olomouc, p. o., v době mezi 19. a 28. červencem roku 2021 v předstihu na ploše určené na stavbu skladu materiálu pro plánovanou investiční stavbu budoucího VTL plynovodu Moravia. Investorem stavby byla společnost NET4GAS, s. r. o. V průběhu výzkumu byl zachycen jeden hliník a dále tři sídlištní jámy v superpozici. Získán byl malý inventář málo signifikantních fragmentů keramiky, štípaná industrie čítající čtyři kusy a dvě poloviny dvou přeslenů. Na základě těchto nálezů spadají zkoumané objekty rámcově do období eneolitu.

### Literatura

Neuveдено.

### Summary

Four archaeological features were examined within a rescue excavation in “Nivky” field at the Bezměrov site (Kroměříž District), providing no culturally significant material. The examined features can be generally dated to the Eneolithic period.

Vít Záhorský

### Bílovice (k. ú. Bílovice u Uherského Hradiště, okr. Uherské Hradiště)

#### „Padělky u boru“.

Kultura zvoncovitých pohárů. Ojedinelý artefakt. Povrchový sběr. Průzkum. Uložení nálezu: Slováké muzeum v Uherském Hradišti, p. o.

**Lokalizace:** WGS-84 – 49.0828097N, 17.5599361E

Z polní tratě „Padělky u boru“ rozkládající se na rozhraní katastrů obcí Bílovice a Mistřice je známo především rozsáhlé sídliště kultury s moravskou malovanou keramikou (Kuča, Škrdla 2006, Bartík 2018). Nedaleko od něj (na katastru Bílovic) byly v nedávné minulosti doloženy také blíže nespecifikované lidské aktivity nositelů kultury zvoncovitých pohárů v podobě drobné dýky bez rukojeti či hrotu, vyrobené z bavorského deskovitého rohovec typu Baiersdorf (Bartík et al. 2017). Při následujících povrchových prospekčních lokalitě se podařilo nalézt další kamenný artefakt související se zdejšími pozdně eneolitickými lidskými aktivitami. Po typologické stránce může být determinován jako drobný segment s doklady výrazného, do plochy zabíhajícího lesku na jedné z delších hran (obr. 1). Zatímco jedna z ploch

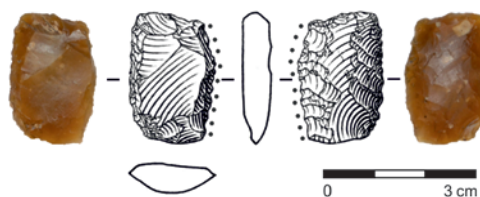
vykazuje známky precizně provedené plošné retuše, druhá má retušování jen jednu z hran. Segment je vyroben z eratického silicitu a jeho rozměry činí 25 × 17 × 6 mm (hmotnost 3,15 g). Prozatím není stále jasné, jaký druh komponenty tyto nálezy reprezentují (sídliště, orbou poškozené hroby, pouze ojedinelé nálezy?), a proto bude nutné věnovat lokalitě další pozornost.

### Literatura

**Bartík, J. 2018:** Neolitický model keramického trůnu z Bílovic u Uherského Hradiště. *Slovácko* LIX, 133–145.

**Bartík, J., Šebela, L., Přichystal, A. 2017:** Pozdně eneolitické silicové dýky z Mistřic. *Slovácko* LVIII, 119–130.

**Kuča, M., Škrdla, P. 2006:** Bílovice (okr. Uherské Hradiště). *Přehled výzkumů* 47, 101.



**Obr. 1.** Bílovice. Segment kultury zvoncovitých pohárů. Foto J. Bartík, kresba J. Brenner.

**Fig. 1.** Bílovice. Segment of a Bell Beaker culture artefact. Photo by J. Bartík, drawing by J. Brenner.

### Summary

An isolated chipped Late Eneolithic artefact was found in Bílovice – “Padělky u boru” field (Uherské Hradiště District). Typologically, it can be determined as a small segment with evidence of a distinctive polish along one of its longer sides continuing into the surface (Fig. 1).

Jaroslav Bartík

### Brno (k. ú. Slatina, okr. Brno-město)

#### „Stránská skála III“, „Na Slatinsku“.

Kultura zvoncovitých pohárů. Sídliště, areál těžby. Plošný odkryv. Badatelský výzkum. Uložení nálezu: Archeologický ústav AV ČR Brno, v. v. i.

**Lokalizace:** WGS-84 – 49.1871400N, 16.6811100E

V roce 2021 pokračoval další etapou systematický výzkum exploatačně-dílenského areálu na Stránské skále (dále jen SS) u Brna. Pozornost byla věnována poloze SS III, na které se podařilo v předchozím roce identifikovat formou drobných sondáží čtyři nové pravěké objekty (Bartík, Škrdla 2021). Pro detailnější výzkum byl vybrán jeden z těchto objektů, který obsahoval ve

výplni sondy největší množství archeologického materiálu a zároveň se nachází nejbližší k oblasti předpokládané exploatace rohovců. Podle předcházející geofyzikální prospekce lokality (Milo, Tencer 2017) se mělo jednat o rozměrnější hliník, což potvrdil i výzkum v roce 2021. Z důvodu časové náročnosti, kterou vyžaduje kompletní proplavování exkavované výplně, byla v této výzkumné sezóně prozkoumána pouze jižní polovina objektu (obr. 2). Jáma byla zahlabena do podložní spraše, přičemž její báze poškodila svrchní část paleolitického souvrství.

Jedním z hlavních cílů výzkumu bylo ověření datace zájmové zahlabené struktury, jelikož materiál ze sondáže umožňoval pouze rámcové zařazení do eneolitu, s příkloněním se k jeho časné až starší fázi, a to však pouze na základě tehdejších poznatků o dokladech osídlení zájmové polohy (viz Bartík et al. 2019). Tento předpoklad byl výzkumem vyvrácen. Díky nálezům charakteristické keramiky můžeme objekt 12/2021 datovat do období kultury zvoncovitých pohárů (dále jen KZP). Doklady o působení KZP na lokalitě doposud pocházely jen z polohy SS IV, kde byl v roce 2016 prozkoumán objekt podobné velikosti (Bartík et al. 2018; Bartík 2019).

Toto nové zjištění zásadně mění pohled na aktuální stav poznání a nutí nás k zamyšlení nad dosavadní interpretací zdejších pozdně eneolitických lidských aktivit. Objev z roku 2021 rozbíjí původní koncept prostorově izolovaných aktivit v okolí jedné obytné jednotky pouze v poloze SS IV. Výsledky nového výzkumu z polohy SS III naznačují, že pozdně eneolitické osídlení Stránské skály dosahovalo mnohem větších rozměrů, než bylo původně předpokládáno. Za zásadní poznatek můžeme považovat také rozdíl v kvalitě zpracovávané suroviny. Zatímco v poloze SS IV bylo doloženo intenzivní štípání místních nekvalitních rohovců ze spodních vápenců, objekt KZP v poloze SS III obsahoval i nebývale vysoké množství dokladů zpracování kvalitních jemnozrnných variet rohovce typu Stránská skála ze svrchních vápenců (v řádu několika tisíců kusů).

Stejně jako objekt 2/2016 v poloze SS IV byla i nově zkoumaná struktura 12/2021 v poloze SS III multifunkční. Kromě těžby spraše a zpracování rohovců můžeme předpokládat také využívání objektu ke skladování a přípravě potravy, jak nasvědčují nálezy zuhelnatělých obílek a torza menší pece zapuštěné do stěny hliníku. Ve výplni objektu se nacházelo také větší množství bloků i menších úlomků vápence, z nichž některé obsahovaly ulpělé hlízy rohovců. Ve výzkumu objektu 12/2021 bude nadále pokračováno v následujících výzkumných sezónách.

## Literatura

- Bartík, J. 2019:** Excavation of structure 2/2016. In: J. Kopacz (ed.): *The end of the stone age on the Stránská skála hill in Brno – Lithic production or “optimalization”?* Rzeszow, Brno: Uniwersytet Rzeszowski, Archeologický ústav AV ČR, Brno, v. v. i., 92–101.
- Bartík, J., Kopacz, J., Nývltová Fišáková, M., Přichystal, A., Šebela, L., Škrdla, P. 2018:** The Question of Chert Exploitation by Bell Beaker People on Stránská skála Hill (Brno-Slatina, Czech Republic). *Journal of Neolithic Archaeology* 20, 185–202. DOI 10.12766/jna.2018S.10. Dostupné také z: <https://www.jna.uni-kiel.de/index.php/jna/article/view/147>.
- Bartík, J., Škrdla, P. 2021:** Brno (k. ú. Slatina, okr. Brno-město). *Přehled výzkumů* 62(1), 208–209.
- Bartík, J., Škrdla, P., Šebela, L., Přichystal, A., Nejman, L. 2019:** Mining and processing of the Stránská skála-type chert during Late Neolithic and Early Eneolithic periods. *Archeologické rozhledy* LXXI(3), 373–417.
- Milo, P., Tencer, T. 2017:** Brno – Stránská skála. *Archeogeofyzika Brno. Správa o geofyzikálním průzkumu*. Uloženo: Archeologický ústav AV ČR, Brno, v. v. i.



**Obr. 2.** Brno-Slatina. Stránská skála III. Pohled na objekt kultury zvoncovitých pohárů. Foto J. Bartík.

**Fig. 2.** Brno-Slatina. Stránská skála III. View of a Bell Beaker culture feature. Photo by J. Bartík.

## Summary

Another stage of the systematic excavation of the mining and workshop area at Stránská skála near Brno (Brno-City District) continued in 2021. It documented half of a previously unknown Bell Beaker culture feature (Fig. 2) at the Stránská skála III site. The results of new research indicate that the Eneolithic occupation of Stránská skála was much more extensive than previously presumed.

Jaroslav Bartík, Klára Augustinová, Petr Škrdla, Alžběta Čerevková, David Hons, Johana Malíšková

## Čejč (okr. Hodonín)

### „Bílá hlína“.

Kultura zvoncovitých pohárů. Pohřební areál. Plošný odkryv. Záchraný výzkum. Uložení nálezu: Ústav archeologické památkové péče Brno, v. v. i.

**Lokalizace:** WGS-84 – 48.9323744N, 16.9537422E

Během předstihového průzkumu na trase VTL plynovodu Moravia (lokality 02/12) bylo v ploše západně od silnice Čejč–Čejkovice zachyceno několik hrobů, které je možné přiřadit ke kultuře se zvoncovitými poháry (obr. 3). Dle stavu zachovalosti skeletů bylo možné určit pohlaví pohřbených jedinců ve třech případech, v ostatních hrobech se kosterní pozůstatky dochovaly pouze v torzovitěm stavu nebo vůbec. Východně od silnice byly prozkoumány další jámy, které měly hrobový charakter jak dle půdorysu, tak i podle jejich vzájemného uspořádání. V jedné z nich byla nalezena skrčená kostra bez dalšího doprovodného inventáře, nálezy uložené při dně dalších objektů byly rovněž velmi skoupé. V jedné jámě se jednalo o torzo keramické nádoby, v druhé o zvířecí kosterní pozůstatky. Ostatní jámy byly zcela bez nálezů, proto ze všech byly odebrány vzorky pro fosfátovou analýzu, která by měla potvrdit či vyvrátit, zda se jedná o hroby či nikoliv.

## Literatura

Neuveдено.





**Obr. 3.** Čejč – „Bílá hlína“. Hrob kultury se zvoncovitými poháry. Foto I. Čižmář.  
**Fig. 3.** Čejč – „Bílá hlína“. A Bell Beaker culture grave. Photo by I. Čižmář.



**Obr. 4.** Čejč – „Mutěnická louka“. Hrob kultury zvoncovitých pohárů. Foto I. Čižmář.  
**Fig. 4.** Čejč – „Mutěnická louka“. A Bell Beaker culture grave. Photo by I. Čižmář.

## Summary

Several Bell Beaker culture graves were uncovered in the Čejč cadastral area (Hodonín District), “Bílá hlína” field, within a rescue excavation on the route of the Moravia high-pressure gas pipeline (Fig. 3). Samples for phosphate analysis were taken from other pits of a similar layout.

*Ivan Čižmář, Michal Přichystal*

## Čejč (okr. Hodonín)

### „Mutěnická louka“, parc. č. 3129.

Kultura zvoncovitých pohárů. Pohřební areál. Plošný odkryv. Záchraný výzkum. Uložení nálezu: Ústav archeologické památkové péče Brno, v. v. i.

**Lokalizace: WGS-84 – 48.9219667N, 16.9679611E**

V průběhu předstihového archeologického výzkumu na trase VTL plynovodu Moravia (lokality 02/07) bylo odkryto více než 30 hrobů. Většina kosterních pozůstatků byla značně strážena, stav koster tak až na výjimky neumožňoval bližší antropologické hodnocení (obr. 4, 5). V nějakých hrobech chyběla kostra úplně, jinde se např. dochoval pouze jediný zub. Pohlaví je možné u některých jedinců určit pouze podle tradičního pohřebního ritu této kultury. Výbava hrobů zahrnovala keramické nádoby různých druhů a velikostí (tradiční zvoncovité poháry, džbánky, mísy), vyjma několika kusů štípané industrie však byla na další nálezy velmi skoupá (obr. 6).

## Literatura

Neuvedeno.

## Summary

Thirty Bell Beaker culture inhumation graves were examined within a rescue excavation on the route of the Moravia high-pressure gas pipeline in Čejč (Hodonín District), “Mutěnická louka” field (Fig. 4–6).

*Ivan Čižmář*



**Obr. 5.** Čejč – „Mutěnická louka“. Hrob kultury zvoncovitých pohárů se špatně dochovanou kosterou. Foto I. Čižmář.

**Fig. 5.** Čejč – „Mutěnická louka“. A Bell Beaker culture grave with a poorly preserved skeleton. Photo by I. Čižmář.



**Obr. 6.** Čejč – „Mutěnická louka“. Hrob kultury zvoncovitých pohárů – detail keramické výbavy. Foto I. Čižmář.

**Fig. 6.** Čejč – „Mutěnická louka“. A Bell Beaker culture grave – detail of pottery grave goods. Photo by I. Čižmář.

**Holubice** (okr. Vyškov)**„Kruh“; západní okraj intravilánu.**

Kultura zvoncovitých pohárů. Sídliště. Plošný odkryv. Záchranný výzkum. Uložení nálezu: Muzeum Vyškovska, p. o.

**Lokalizace: WGS-84 – 49.1774500N, 16.8003528E**

Pokračující masivní developerská bytová výstavba vyvolala záchranný výzkum během stavby deseti rodinných domů. Lokalita se soustřeďuje na návrší při západním okraji obce v nadmořské výšce 288 m.

Při skrývce ornice pro poslední z domů byly odkryty tři sídlištní objekty kultury se zvoncovitými poháry. Jednalo se o drobnější jámy, které obsahovaly větší množství zvířecích kostí (např. rohy) a několik zlomků typické keramiky, včetně zdobených pohárů.

**Literatura**

Neuveдено.

**Summary**

Three Bell Beaker culture settlement features were uncovered within a rescue excavation in the Holubice cadastral area (Vyškov District), “Kruh” field.

*Blanka Mikulková*

**Honědice** (okr. Kroměříž)**„Žejdlíky“.**

Kultura s moravskou malovanou keramikou (mladší stupeň). Sídliště. Plošný odkryv. Záchranný výzkum. Uložení nálezu: Archeologické centrum Olomouc, p. o.

**Lokalizace: WGS-84 – 49.1953439N, 17.2514267E; 49.1954297N, 17.2512978E; 49.1959556N, 17.2520006E; 49.1958925N, 17.2521106E**

Záchranným výzkumem byl na katastru Honědic prozkoumán kratší úsek plynovodu VTL Moravia. Zkoumaný úsek měl rozměry 100 m délky a 20 m šířky. Lokalita se nachází na temeni táhlého hřbetu orientovaného S–J. Kopec je součástí silně zvlněné krajiny na severní straně Chřibů. Protáhlý hřbet kopce se zvedá jižním směrem do nejvyššího bodu, kterým je kopec Chlum s nadmořskou výškou 402 m. Směrem k jihu kopec pozvolně padá do údolí potoka Olšinka a nad ním ležící obce Honědice.

Lokalita byla skryta těžkou technikou na geologické podloží, které zde tvoří ulehlá jílovitopísčité hlína. Na odkryté ploše bylo objeveno 13 archeologických objektů, z toho 12 sloupových jamek a jeden větší objekt interpretovaný jako polozemnice.

Sloupové jamky byly seskupené do třech skupin. Nejpočetnější skupina byla objevena na jižní straně polozemnice. Jamky netvořily žádný konkrétní půdorys a byly volně rozptýlené v rámci jednotlivých seskupení.

Objekt interpretovaný jako polozemnice měl pravidelný čtvercový tvar se zaoblenými rohy. Jáma měla vanovitý půdorys, rovné dno, rovné až konkávní stěny o výrazném sklonu. Rozměry jámy byly 4,6 m délky, 2,8 m šířky a 0,7 m hloubky. Výplň objektu tvořila tmavě šedohnědá ulehlá hlína. Z výplně pochází menší soubor atypických keramických zlomků, na jejichž základě můžeme objekt datovat do eneolitu, a to ke kultuře s moravskou malovanou keramikou (mladší stupeň).

**Literatura**

Neuveдено.

**Summary**

Thirteen features, datable to the Moravian Painted Ware culture period (later phase), were discovered in an area of 0.2 ha in “Žejdlík” field on the top of a hill above the municipality of Honědice (Kroměříž District) during an excavation on the route of the construction of the Moravia high-pressure gas pipeline.

*Arkadiusz Tajer*

**Hvězdlice** (k. ú. Nové Hvězdlice, okr. Vyškov)**„Stará hora“; parc. č. 614/1.**

Eneolit. Ojedinelý artefakt. Sonda. Zjišťovací výzkum. Uložení nálezu: Muzeum Vyškovska, p. o.

**Lokalizace: WGS-84 – 49.2051692N, 17.1095644E**

Na konci května 2021 podniklo Muzeum Vyškovska ve spolupráci s nálezcem E. Dlouhým, Moravským zemským muzeem (M. Salaš) a Muzeem Boskovicka (Z. Jarůšková) zjišťovací výzkum na Staré hoře na k. ú. Nové Hvězdlice (AMČR). Lokalita se nachází na SZ svahu na levém břehu potoka Hvězdličky, v nadmořské výšce 435–440 m.

S cílem dohledat zbytky puklice Stollhof byla na místě nálezu položena sonda o rozměrech 2 × 2 m. Prostor sondy byl postupně snižován a prohledáván za pomoci detektorů kovů. Jelikož se jednalo o velmi malé zlomky, byla část výplně odebrána a následně proplavena. Takto bylo získáno 158 drobných zlomků puklice, z toho 63 bylo z plavení a 95 zlomků z terénní prospekce.

**Literatura**

AMČR: Záznam M-202102821 [cit. 2022-04-07]. Archeologická mapa České republiky.

**Summary**

A survey aimed at finding the remnants of an Eneolithic spangle took place in the Nové Hvězdlice cadastral area (Vyškov District), “Stará hora” field.

*Klára Rybářová*

**Koryčany** (okr. Kroměříž)**„Padělky“.**

Kultura šňůrové keramiky, kultura zvoncovitých pohárů. Pohřební areál. Plošný odkryv. Záchranný výzkum. Uložení nálezu: Archeologické centrum Olomouc, p. o.

**Lokalizace: WGS-84 – 49.1116772N, 17.1463600E; 49.1102586N, 17.1463278E; 49.1102233N, 17.1472933E; 49.1116842N; 17.1472183E**

Záchranný archeologický výzkum na lokalitě Koryčany, trať „Padělky“, byl s přestávkou proveden pracovníky Archeologického centra Olomouc, p. o., v době mezi 29. zářím a 10. prosincem roku 2021, v předstihu před plánovanou investiční stavbou budoucího VTL plynovodu Moravia. V trase plánovaného plynovodu jde o úsek mezi 50,6 km a 50,9 km. Investorem stavby byla společnost NET4GAS, s.r.o. V průběhu výzkumu byla zachycena část pohřebiště kultury se šňůrovou keramikou. Prozkoumány byly dva hroby. První (obr. 7) obsahoval částečně zachovanou kostru ve skrčené poloze, uloženou na pravém boku s obličejem



hledícím na východ, hlavou k jihu. Hrobovou výbavu tvořily dvě keramické nádoby, a to pohár zdobený na hrdle otisky šňůry a amfora s tunelovými oušky při okraji hrdla, dále pak dvě broušené kamenné sekery, jeden kamenný sekeromlat a jeden kus



Obr. 7. Koryčany. Mužský hrob kultury se šňůrovou keramikou. Foto L. Šín.

Fig. 7. Koryčany. Male grave of the Corded Ware culture. Photo by L. Šín.



Obr. 8. Koryčany. Hrob kultury se šňůrovou keramikou bez zachovalé kostry. Foto P. Krajčí.

Fig. 8. Koryčany. A Corded Ware culture grave without a preserved skeleton. Photo by P. Krajčí.



Obr. 9. Koryčany. Ženský hrob kultury zvoncovitých pohárů. Foto L. Šín.

Fig. 9. Koryčany. Female grave of the Bell Beaker culture. Photo by L. Šín.

příslušný štípané industrii. Na základě uložení kostry a hrobové výbavy lze usuzovat, že šlo o pohřeb muže – bojovníka. Druhý hrob téže kultury byl menší a kostra v něm nebyla zachována (obr. 8). Hrobovou výbavu tvořily tři keramické nádoby, mezi nimi opět pohár zdobený otisky šňůry. V těsném sousedství obou hrobů byl dále nalezen hrob kultury zvoncovitých pohárů (podle uložení skeletu pohřeb ženy). Obsahoval částečně zachovanou kostru uloženou ve skrčené poloze v severojižní orientaci, na pravém boku s obličejem k východu (obr. 9). Hrobovou výbavu představovaly čtyři keramické nádoby, mezi nimiž byl i zvoncovitý pohár. Materiál z prozkoumaných hrobů je předmětem dalších přírodovědných analýz.

## Literatura

Neuveдено.

## Summary

A multi-period prehistoric and early medieval site was examined during a rescue excavation in “Padělky” field, Koryčany cadastral area. It detected a part of a Corded Ware culture cemetery represented by two graves (Fig. 7–8) and one grave of the Bell Beaker culture (Fig. 9).

Vít Záhorský

## Kostelec na Hané (okr. Prostějov)

### „Kozí brada“, parc. č. 1605/1.

Kultura s moravskou malovanou keramikou (mladší stupeň). Sídliště. Plošný odkryv. Záchraný výzkum. Uložení nálezu: Ústav archeologické památkové péče Brno, v. v. i.

Lokalizace: S-JTSK: -561310.64, -1128788.82

Ve dnech 13. až 15. října 2021 byly v rámci další výstavby komunikace a inženýrských sítí v lokalitě „Kozí brada“, k. ú. Kostelec na Hané, okr. Prostějov, prozkoumány a zdokumentovány dva sídlištní objekty náležející kultuře s moravskou malovanou keramikou. Výraznější kolekce materiálu z rozměrnější zásobní jámy (objekt č. 501/2021) umožňuje bližší datování zachyceného osídlení do období „Lengyel III“ (viz Čižmář et al. 2004).

## Literatura

Čižmář, Z., Pavúk, J., Procházková, P., Šmíd, M. 2004: K problému definování finálního stadia lengyelské kultury. In: B. Hänsel, E. Studeníková (eds.): *Zwischen Karpaten und Ägäis. Neolithikum und ältere Bronzezeit. Gedenkschrift für Viera Němejcová-Pavúková*. Internationale Archäologie, Studia honoraria 21. Rahden/Westf.: Verlag Maria Leidorf, 208–232.

## Summary

Two settlement features associated with the later phase of the Moravian Painted Ware culture were examined and documented within the continuation of the construction of a road and underground utilities in “Kozí brada” field in Kostelec na Hané (Prostějov District).

Pavel Fojtík

**Kunovice** (okr. Vsetín)**„Ve Slínech“.**

Kultura nálevkovitých pohárů. Sídliště. Povrchový nález. Průzkum. Uložení nálezu: Muzeum regionu Valašsko, p. o.

**Lokalizace:** WGS-84 – 49.4358881N, 17.8155125E

Během povrchové prospekce na čerstvě zoraném poli byl nalezen bikónický hliněný přeslen, silicitová čepel a dva amorfní zlomky silicitu s doklady po opracování. Poloha je opakovanou povrchovou prospekci určena jako sídliště kultury s nálevkovitými poháry (Bláha 2011).

**Literatura**

**Bláha, O. 2011:** *Nové poznatky pravěkého osídlení v povodí říčky Juhyně na základě povrchových sběrů v k. ú. Kunovice (okr. Vsetín).* Rkp. bakalářské práce. Masarykova univerzita. Filozofická fakulta. Ústav archeologie a muzeologie. Uloženo: Ústřední knihovna Filozofické fakulty Masarykovy univerzity. Dostupné také z: <https://is.muni.cz/th/191n5/>.

**Summary**

Artefacts dated to the Funnel Beaker culture were found during a surface survey on a previously known Eneolithic settlement in “Ve Slínech” field, Kunovice cadastral area (Vsetín District).

Samuel Španihel

**Kuřim** (okr. Brno-venkov)**„Záhoří“.**

Mladší/pozdní eneolit. Sídliště. Plošný odkryv. Záchraný výzkum. Uložení nálezu: Ústav archeologické památkové péče Brno, v. v. i.

**Lokalizace:** WGS-84 – 49.3064936N, 16.5464042E

Během další etapy záchraného výzkumu v poloze „Záhoří“ byla zachycena okrajová část pozdně eneolitického sídliště zkoumaného poprvé v roce 2020. Jeho součástí snad mohlo být i pokračování hrotitého příkopu s nepravidelným nárožím, rovněž poprvé zachyceného v roce 2020 (Přichystal 2021). Ve výplni příkopu se nacházely pouze zlomky pravěké keramiky, které ovšem nemusejí odrážet stáří samotného ohrazení, které se přimyká k toku Podlesního potoka a je půdorysně i profilem výrazně odlišné např. od pochodových táborů z doby římské.

**Literatura**

**Přichystal, M. 2021:** Kuřim (okr. Brno-venkov). *Přehled výzkumů* 62(1), 213–214.

**Summary**

A peripheral part of a Late/Final Eneolithic settlement was detected within a rescue excavation in the Kuřim cadastral area (Brno-Country District), “Záhoří” field.

David Parma

**Modřice** (okr. Brno-venkov)**Ul. U Vlečky č. p. 689, parc. č. 1690/43, 1690/201.**

Eneolit. Sídliště. Plošný odkryv. Záchraný výzkum. Uložení nálezu: Ústav archeologické památkové péče Brno, v. v. i.

**Lokalizace:** WGS-84 – 49.1239833N, 16.6089658E; 49.1234814N, 16.6089550E

Během výstavby nového parkoviště a skladového areálu firmy Delikomat Modřice byly, kromě pozůstatků několika zděných objektů bývalého novověkého uhelného skladu, odkryty čtyři objekty z období eneolitu. Dva představovaly hliníky a zbylé dva zásobní jámy. Nalezené zlomky keramiky umožňují rámcové zařazení do mladšího až pozdního období eneolitu. Prozkoumané objekty souvisí se sídlištěm, z něhož byl v roce 2001 během budování nové zástavby ulice U Vlečky zachycen již jeden objekt (Geisler 2001).

**Literatura**

**Geisler, M. 2001:** *Modřice (okr. Brno-venkov), Stavba areálu Münzboj.* Rkp. hlášení o výzkumu, č. j. MTX200200347. Uloženo: Archiv názvových zpráv, Archeologický ústav AV ČR, Brno, v. v. i.

**Summary**

Four features were excavated during the construction of a new car park and a warehouse complex in Modřice (Brno-Country District), U Vlečky Street. The pottery fragments that were found make a general dating to the Late or Final Eneolithic possible. The examined features are related to a settlement detected here in 2001.

Petr Kos

**Mutěnice** (okr. Hodonín)**„Hrubé Kapánsko“, parc. č. 13178.**

Kultura zvoncovitých pohárů. Sídliště. Plošný odkryv. Záchraný výzkum. Uložení nálezu: Ústav archeologické památkové péče Brno, v. v. i.

**Lokalizace:** S-JTSK: -574597.94, -1195033.90; -574700.94, -1195194.29; -574661.83, -1195208.43; -574575.58, -1195045.39

V průběhu roku 2021 uskutečnili pracovníci Ústavu archeologické památkové péče Brno, v. v. i., předstihový výzkum před plánovanou výstavbou VTL plynovodu Moravia v jihozápadní části polní tratě „Hrubé Kapánsko“. Dosud neznámá lokalita byla identifikována na základě výsledků systematické terénní prospekce trasy zamýšleného plynovodu, realizované v roce 2013 (Hlas et al. 2014). Dotčený prostor se nacházel v nadmořské výšce od 190–199 m, na temeni a jihozápadním svahu jihozápadního výběžku z členitého návrší (kóta 206,9 m n. m.), které se rozkládá mezi silnicí Čejkovice–Mutěnice a železniční tratí Čejč–Mutěnice. Jihozápadní úpatí výběžku je lemováno jednou ze zdrojnic bezejmenného levého přítoku Mutěnického potoka.

V rámci skryté plochy o rozloze zhruba 0,57 ha bylo zaznamenáno celkem 58 zahloubených objektů, z nichž naprostá většina představovala pozůstatky raně středověkých sídlištních aktivit. Pouze na rozhraní temene a svahu výběžku byla zachycena rozsáhlejší nepravidelná jáma, která patrně vznikla jako nezáměrný důsledek víceúčelové těžby hlíny. Na základě nepočteného keramického materiálu vyzvednutého z její výplně byla datována do kultury se zvoncovitými poháry.



## Literatura

Hlas, J., Kiecoň, M., Zezula, M. 2014: 6114/Moravia – VTL plynovod. Zpráva o terénní prospekci a identifikaci archeologických lokalit I-III. Rkp. nálezové zprávy, č. j. MTX202100524 [cit. 2022-04-07]. Uloženo: Archiv nálezových zpráv Archeologického ústavu AV ČR, Brno, v. v. i. Dostupné také z: Digitální archiv Archeologické mapy České republiky <https://digiarchiv.aiscr.cz/id/M-TX-202100524>.

## Summary

A rescue excavation conducted in 2021 ahead of the planned construction of the Moravia high-pressure gas pipeline in “Hrubé Kapánsko” field, Mutěnice cadastral area (Hodonín District) detected a Bell Beaker clay pit in the excavated area of c. 0.57 ha, in addition to early medieval features.

Michal Přichystal

## Náměšť na Hané (okr. Olomouc)

Před domem č. p. 423, parc. č. 1009.

Epilengyel. Místo sběru. Povrchový nález. Průzkum.

Uložení nálezu: Vlastivědné muzeum v Olomouci.

Lokalizace: WGS-84 – 49.618793, 17.040632

Vlastivědné muzeum v Olomouci získalo od M. Laštůvky tyl kamenného sekeromlatu, který byl objeven při úpravě vjezdu do domu č. p. 423 v Nových Dvorech u Náměště na Hané. Na zlomku broušeného artefaktu se dochovala část provrtu o průměru 24–25 mm. Na obou stranách nástroje se nachází mělký důlek po předchozím pokusu o provrtání nástroje. Hrany sekeromlaty jsou zaoblené. Tyl svým provedením připomíná ploché sekeromlaty kultury nálevkovitých pohárů. Sekeromlat byl vyroben z paleobazaltu (děkuji touto cestou za určení Mgr. M. Kováčkovi). Dochované rozměry činí max. délka 79 mm, max. šířka 66 mm a výška 34 mm (obr. 10).

Dodatečně se podařilo M. Šmídovi před domem dohledat zloemek keramiky z plecí amfory či lahvovité nádoby s náběhem na hrdlo. Fragment je zhotoven z plavené jemně písčité hlíny a osřten drobnými kamínky. Výpalem, povrchovou úpravou a vůbec celkovou technologií zpracování odpovídá keramice ze závěru

časného eneolitu. Význam obou nálezů spatřujeme zejména ve skutečnosti, že z intravilánu Nových Dvorů jsme dosud žádné pravěké nálezy neznali, a to i přesto, že se intenzita pravěkého osídlení náměšťského katastru jeví v rámci celého Olomoucka jako mimořádná (srov. Šmíd 2010, 45–50).

## Literatura

Šmíd, M. 2010: Pravěké a časně historické osídlení katastru městyse Náměšť na Hané (okr. Olomouc). *Střední Morava* 30, 44–74.

## Summary

A butt of a stone battle-axe (Fig. 10) and an Epilengyel pottery fragment were found during a reconstruction of the house entranceway at 423 Nové Dvory, Náměšť na Hané cadastral area (Olomouc District).

Lukáš Hlubek

## Nedakonice (okr. Uherské Hradiště)

„Přidánky“.

Kultura šňůrové keramiky, kultura zvoncovitých pohárů.

Pohřební areál. Plošný odkryv. Záchraný výzkum.

Uložení nálezu: Ústav archeologické památkové péče Brno, v. v. i.

Lokalizace: WSG-84 – 49.03025N, 17.36753E

V průběhu záchraného archeologického výzkumu v trase hlavního tělesa nově budované dálnice D55 v úseku 5508 na trase Staré Město u Uherského Hradiště (okr. Uherské Hradiště) – Moravský Písek (okr. Hodonín) byla v místě budoucí mimoúrovňové křižovatky Nedakonice (lokalita Nedakonice II) mimo jiné (viz také oddíly Neolit a Doba bronzová) ve východní části trati „Přidánky“ prozkoumána dvě pohřebiště malého rozsahu (jednotky hrobů), jedno náležející nositelům kultury se šňůrovou keramikou, druhé kultuře zvoncovitých pohárů. Jako milodary byly v hrobech kultury se šňůrovou keramikou mimo keramické nádoby nalezeny sekeromlaty a nástroje příslušné do štípané industrie. V hrobech kultury zvoncových pohárů se ojedinelé vyskytly kovové předměty (malá měděná dýka).

## Literatura

Neuveдено.

## Summary

Corded Ware culture and Bell Beaker culture cemeteries were detected in “Přidánky” field in Nedakonice (Uherské Hradiště District) on the route of the newly built D55 motorway.

Miroslav Popelka, Marek Lečbych, Martin Paulus

## Nenkovice (okr. Hodonín)

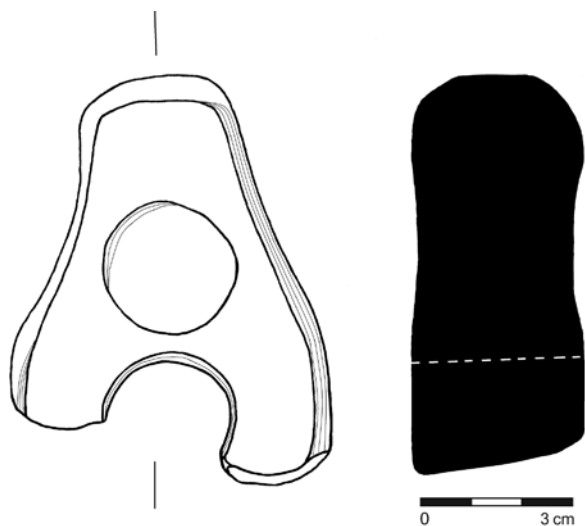
„Zadní louky“.

Pozdní eneolit. Hrob. Plošný odkryv. Záchraný výzkum.

Uložení nálezu: Ústav archeologické památkové péče Brno, v. v. i.

Lokalizace: WGS-84 – 48.9705944N, 16.9868222E

V průběhu předstihového průzkumu na trase VTL plynovodu Moravia (lokalita 2/21) byl v ploše zjištěn mimo jiné kostrový hrob (obr. 11). Skelet ve skrčené poloze ležel na pravém boku



Obr. 10. Náměšť na Hané. Tyl kamenného sekeromlatu. Kresba L. Hlubek.

Fig. 10. Náměšť na Hané. The butt of a stone battle-axe. Drawing by L. Hlubek.

s hlavou otočenou na jihovýchod, pohřeb byl celkově orientovaný ve směru JZ–SV. V jihovýchodní části hrobu byla uložena amfora, kterou lze datovat pouze obecně do období pozdního eneolitu (kultura se šňůrovou keramikou nebo kultura se zvoncovitými poháry).

**Literatura**

Neuvedeno.



**Obr. 11.** Nenkovice. Kostrový pozdně eneolitický hrob. Foto I. Čižmář.  
**Fig. 11.** Nenkovice. An inhumation grave from the Late Eneolithic period. Photo by I. Čižmář.

**Summary**

An inhumation grave (Fig. 11) generally dated to the Final Eneolithic period was examined within a rescue excavation on the route of the Moravia high-pressure gas pipeline in “Zadní louky” field, Nenkovice cadastral area (Hodonín District).

Ivan Čižmář

**Nová Ves** (k. ú. Nová Ves u Oslavan, okr. Brno-venkov) „Nad Skalou“.

Kultura zvoncovitých pohárů. Sídliště. Geofyzikální průzkum. Záchraný výzkum. Uložení nálezů: Archeologický ústav AV ČR Brno, v. v. i.

**Lokalizace: WGS-84 – 49.0950989N, 16.3122836E**

V roce 2021 pokračoval archeologický výzkum lokality Nová Ves – „Nad Skalou“, která je dlouhodobě sledována pracovníky Archeologického ústavu v Brně, v. v. i., především v souvislosti s objevem velkého zahloubeného objektu kultury zvoncovitých pohárů a povrchového klastru nálezů v jeho širším okolí, které obsahují neobvykle početnou štípanou industrii zhotovenou především z rohovců typu Krumlovský les. Uvedený objekt byl identifikován povrchovou prospekci už v 90. letech 20. století (Kopacz et al. 2009, 176) a v roce 2016 následně ověřen menší sondáží (Bartík et al. 2019, 188–191). Od té doby probíhaly na lokalitě další terénní průzkumy, při nichž byla dále rozšiřována povrchová kolekce nálezů. Řádný archeologický výzkum výše uvedeného objektu byl pak plánován na roky 2021–2022. Při jedné z kontrolních návštěv lokality však bylo zjištěno poškození objektu liniovým výkopem v souvislosti s budováním nové kanalizační sítě. Objekt byl protnut v ose S–J liniovým výkopem, a přibližně v jeho středu byla navíc zhotovena kvadratická



**Obr. 12.** Nová Ves. Záchraný výzkum objektu kultury zvoncovitých pohárů. Foto J. Bartík.  
**Fig. 12.** Nová Ves. A rescue excavation of a Bell Beaker culture feature. Photo by J. Bartík.

betonová šachta, která zničila další prostor o rozloze okolo 4 m<sup>2</sup>. Výzkum v roce 2021 byl tak nakonec koncipován jako záchraný a po dohodě s majitelem pozemku (v době výzkumu byl pozemek již oset víceletou zemědělskou plodinou) se prozatím omezil pouze na dokumentaci poškozeného řezu a jeho nejbližšího okolí severně od betonové šachty (obr. 12). Zdokumentovat se podařilo dva 6,5 m dlouhé profily severní polovinou objektu. Šířka zkoumaného úseku činila 170 cm. Dno jámy bylo mírně členité tvořené nepravidelně rozmístěnými zahloubeninami, přičemž jeho hloubka nepřesáhla 32 cm. Objekt je tedy sice značně prostorově rozsáhlý, ale zato relativně mělký, což koresponduje i s pozorováním učiněným v rámci sondáže v roce 2016. Veškeré intaktní zbytky výplně objektu byly na místě proplaveny na sítěch s průměrem ok 3 mm. Zásyp liniového výkopu, tvořený směsí podložního štěrkopísku a útržky původní výplně objektu, byl znovu exkavován a podrobně překopán.

Z výzkumu pochází bohatý soubor archeologického materiálu sestávající především z charakteristické sídlištní keramiky, fragmentů zvířecích kostí a početné štípané kamenné industrie zhotovené převážně z rohovců typu Krumlovský les. Další nálezy byly získány při povrchovém sběru v širším zázemí objektu.

Na lokalitě byla provedena také geofyzikální prospekce o celkové měřené ploše 2,6 ha, jejímž cílem bylo ověření přítomnosti dalších zahloubených struktur. Kromě okolí zájmového objektu byla změřena i plocha na protilehlé straně polní cesty, jež lokalitu rozděluje v ose S–J, a odkud pocházejí z povrchových sběrů další ojedinělé nálezy spojitelné s osídlením kultury zvoncovitých pohárů. Na výsledném magnetogramu se podařilo identifikovat více jak pět desítek anomálií (potenciálních archeologických objektů), jejichž verifikace a datování bude předmětem dalšího výzkumu. Přesný půdorys zájmového objektu se nepodařilo geofyzikálními měřeními získat z důvodu zkreslení výsledných dat recentními zásahy (Cibulka, Vlach 2021). Rozměry však mohou být alespoň rámcově odhadnuty na 12 × 8 m. Průzkum lokality bude nadále pokračovat.

**Literatura**

**Bartík, J., Šebela, L., Škrdla, P., Přichystal, A. 2019:** Use of local raw materials by people of the Bell Beaker culture in Moravia. In: J. Kopacz (ed.): *The end of the stone age on the Stránská skála hill in Brno – Lithic production or “optimalization”?* Rzeszow, Brno: Uniwersytet Rzeszowski, Archeologický ústav AV ČR, Brno, v. v. i., 187–194.



**Cibulka, D., Vlach, M. 2021:** *Závěrečná zpráva o geofyzikálním průzkumu na katastrálním území obce Dukovany a Nová Ves (okr. Třebíč)*. Uloženo: Archeologický ústav AV ČR, Brno, v. v. i.

**Kopacz, J., Přichystal, A., Šebela L. 2009:** *Lithic Chipped Industry of the Bell Beaker culture in Moravia and its East-Central European Context*. Kraków, Brno: Polska Akademia Umiejętności.

### Summary

The archaeological excavation in Nová Ves – “Nad Skalou” field (Brno-Country District) continued in 2021. Besides a geophysical survey of the 2.6-hectare site, a minor rescue excavation was conducted of a previously known Bell Beaker culture feature that was disturbed by a linear trench during new drainage construction (Fig. 12). The excavation yielded a rich assemblage of archaeological material consisting mainly of characteristic pottery, animal bone fragments and a greater quantity of chipped stone industry made mostly of Krumlovský les type chert.

Jaroslav Bartík, Petr Škrdla, Klára Augustinová, David Cibulka, Marek Vlach, Lubomír Šebela, Milan Vokáč

### Nový Šaldorf-Sedlešovice (k. ú. Sedlešovice, okr. Znojmo)

#### „Spiegel“, parc. č. 1005, 1007.

Jevišovická kultura. Sídliště. Sonda. Záchraný výzkum. Uložení nálezu: Jihomoravské muzeum ve Znojmě, p. o., inv. č. A 31660/1-43.

**Lokalizace: WGS-84 – 48.8403556N, 16.0488428E**

Na nově objevené lokalitě dochází již několik let k postupnému borcení chodeb starého vinařského sklepa. Na profilech vzniklých destrukcí sklepních prostor bylo možné pozorovat profily zahloubených pravěkých objektů, na což bylo pracoviště archeologie Jihomoravského muzea ve Znojmě, p. o., upozorněno koncem března roku 2021 p. Weisem ze Sedlešovic. Během rychlého záchraného výzkumu byl prozkoumán jeden zahloubený objekt (SJ 501), a to jak na profilu zborcené stěny, tak díky příhodným okolnostem i sondou v ploše. Z objektu se podařila zachránit celá řada typicky zdobených střepeň, které lze zařadit do období jevišovické kultury. Vedle keramických nálezů se v sídlištní jámě nacházelo značné množství mazanice s otisky a několik kusů reprezentujících štípanou a kostěnou industrii. Rybolov je doložen osteologickým materiálem (jelec tloušť) a snad kamenným závažím. Keramická kolekce nálezů pochází také z objektu poškozeného již před zhruba třemi roky (SJ 500). Tento materiál byl předán p. Weisem během archeologického výzkumu.

### Literatura

Neuvedeno.

### Summary

The destruction of an old wine cellar in Sedlešovice cadastral area (Znojmo District) revealed two features dated to the Late Eneolithic Jevišovice culture based on the collected pottery material.

David Rožnovský

### Olbramovice (k. ú. Olbramovice u Moravského Krumlova, okr. Znojmo)

#### Leskoun.

Eneolit. Ojedinelý artefakt. Průzkum detektorem kovu. Uložení nálezu: dočasně u nálezu.

**Lokalizace: WGS-84 – 49.0056594N, 16.3612075E**

Při detektorové prospekci na známém polykulturním hradištku Leskoun (Čižmář 2004, 193–194 s další lit.) byla nalezena široká plochá měděná sekera obdélného až mírně lichoběžníkového tvaru. Směrem k ostří se rozšiřuje. V týlové části je mírně prohnutá. Její délka činí 11,5 cm, max. šířka je 7,8 cm a tloušťka 0,7 cm. Podélný příčný průřez je rovný až mírně čokovitý. Svým tvarem připomíná podobné exempláře z jiných výšinných poloh (cf. Nejedlá, Stuchlík 2013). Předběžně ji lze chronologicky zařadit do průběhu eneolitu.

Přesnější chronologické zařazení nálezu a další analýzy budou předmětem podrobnější studie.

### Literatura

**Čižmář, M. 2004:** *Encyklopedie hradišť na Moravě a ve Slezsku*. Praha: Libri.

**Nejedlá, A., Stuchlík, S. 2013:** Měděné sekery z Tvořihráze. *Pravěk* Nová řada 21, 59–70.

### Summary

A metal detector survey carried out at the prehistoric Leskoun hillfort near Olbramovice (Znojmo District) yielded a flat copper axe that can be preliminarily dated to the Eneolithic.

Martin Kuča, Martin Hložek

### Olomouc (k. ú. Slavonín, okr. Olomouc)

#### Ul. Holainova, Zdeňka Kučery, Slavoje Kovaříka; „Zahrady“, parc. č. 533/11, 533/12, 533/181, 533/220, 533/224, 533/236, 533/231.

Jordanovská kultura. Sídliště. Plošný odkryv. Záchraný výzkum. Uložení nálezu: Archeologické centrum Olomouc, p. o.

**Lokalizace: S-JSTK – -1123625.39, -548440.89; -1123664.28, -548350.66; -1123548.52, -548277.38; -1123568.37, -548218.24; -1123663.22, -548293.65**

V březnu, červnu, červenci, září a říjnu 2021 provedli pracovníci Archeologického centra Olomouc, p. o., záchraný výzkum polykulturní lokality na stavbě nových komunikací a rodinných domů v Olomouci-Slavoníně (parc. č. 533/11, 533/12, 533/181, 533/220, 533/224, 533/236, 533/231). Lokalita leží na mírném svahu obráceném k východu s nadmořskou výškou 214–218 m. Výzkumy navázaly na předchozí aktivity v letech 2004, 2008, 2013, 2016, 2017, 2018 a 2020 (Hadrava 2020; Kalábek 2004; 2014; 2016; 2017; 2018a, 2018b; 2021a; 2021b; 2021c; Kalábek, Šín 2019a; 2019b; 2019c; Vránová 2009). Na skryté ploše o velikosti 0,7 ha bylo prozkoumáno 170 sídlištních objektů datovaných do neolitu (kultura lineární keramiky – viz oddíl Neolit), eneolitu (jordanovská kultura) a 3 žárové hroby kultury lidu popelnicových polí. Na celé ploše skrývky bylo zachyceno pokračování jordanovského sídliště se dvěma hliníky, zásobními jámami, žlábkami a sloupovými jamkami. Mimo sídlištní objekty zde byla prozkoumána i část půdorysu jordanovského domu (obr. 13) vymezeného obvodovým žlabem s rozměry 6,3 × 5,8 m a orientací SZ–JV (struktura 21).

## Literatura

- Hadrava, V. 2020: Olomouc (k. ú. Slavonín, okr. Olomouc). *Přehled výzkumů* 61(1), 170–171.
- Kalábek, M. 2004: Olomouc (k. ú. Slavonín, okr. Olomouc). *Přehled výzkumů* 45, 145.
- Kalábek, M. 2014: Olomouc (k. ú. Slavonín, okr. Olomouc). *Přehled výzkumů* 55(1), 184.
- Kalábek, M. 2016: Olomouc (k. ú. Slavonín, okr. Olomouc). *Přehled výzkumů* 56(1), 184.
- Kalábek, M. 2017: Olomouc (k. ú. Slavonín, okr. Olomouc). *Přehled výzkumů* 58(1), 164.
- Kalábek, M. 2018a: Olomouc (k. ú. Slavonín, okr. Olomouc). *Přehled výzkumů* 59(1), 150–151.
- Kalábek, M. 2018b: Olomouc (k. ú. Slavonín, okr. Olomouc). *Přehled výzkumů* 59(1), 170–171.
- Kalábek, M. 2021a: Olomouc (k. ú. Slavonín, okr. Olomouc). *Přehled výzkumů* 62(1), 217.
- Kalábek, M. 2021b: Olomouc (k. ú. Slavonín, okr. Olomouc). *Přehled výzkumů* 62(1), 246.
- Kalábek, M. 2021c: Olomouc (k. ú. Slavonín, okr. Olomouc). *Přehled výzkumů* 62(2), 242.
- Kalábek, M., Šín, L. 2019a: Olomouc (k. ú. Slavonín, okr. Olomouc). *Přehled výzkumů* 60(1), 196–197.
- Kalábek, M., Šín, L. 2019b: Olomouc (k. ú. Slavonín, okr. Olomouc). *Přehled výzkumů* 60(1), 220.
- Kalábek, M., Šín, L. 2019c: Olomouc (k. ú. Slavonín, okr. Olomouc). *Přehled výzkumů* 60(1), 238.
- Vránová, V. 2009: Olomouc (k. ú. Slavonín, okr. Olomouc). *Přehled výzkumů* 50, 271–272.



Obr. 13. Olomouc-Slavonín. Půdorys domu jordanovské kultury (struktura 21). Foto M. Kalábek.

Fig. 13. Olomouc-Slavonín. The layout of the Jordanów culture house (Structure 21). Photo by M. Kalábek.

## Summary

An excavation carried out in an area of 0.7 ha under a new road and family house construction in Olomouc-Slavonín (Olomouc District) revealed dozens of settlement features of the Jordanów culture including a partial layout of a house delimited by a drainage trench (Fig. 13).

Marek Kalábek

## Opava (k. ú. Jaktař, okr. Opava)

### „Náplátky“, parc. č. 2264.

Eneolit. Sídliště. Plošný odkryv. Záchraný výzkum. Uložení nálezu: Slezské zemské muzeum, p. o.

**Lokalizace: WGS-84 – 49.9360111N, 17.8686600E; 49.9381692N, 17.8676892E; 49.9379378N, 17.8653233E; 49.9358506N, 17.8672064E**

Záchraný archeologický výzkum na parcele č. 2264 při západním okraji města Opavy se uskutečnil v rámci akce „Zahrádkářská osada, komunikace, rozvody inženýrských sítí“, při níž došlo k přípravě infrastruktury pro vznikající zahrádkářskou kolonii. Na lokalitě bylo identifikováno šest zahluobených sídlištních objektů (Vondroušová 2021). Z třech zásobních jam situovaných v severovýchodní části plochy byl vyzvednut početný soubor staroeneolitické keramiky ve fragmentárním stavu. Inventář je doplněn dvěma zlomky kamenných podložek, křemencovým třecím kamenem a několika kusy silicitů. V severozápadní části zkoumané plochy byly zachyceny další tři pravěké situace. Jejich vznik je spjatý s hornoslezskou lengyelskou skupinou. O využívání tohoto prostoru v následující době bronzové, latěnu či ve vrcholném středověku nás informují nahodilé artefakty získané během skrývky ornice.

## Literatura

Vondroušová, I. 2021: *Jaktař (okr. Opava). Zahrádkářská osada, komunikace, rozvody inž. sítí. Č. akce 11/19 Opava*. Rkp. nálezo- zprávy M-TX-202200015 [cit. 2022-01-13] Uloženo: Archiv nálezo- vých zprá- v, Archeologický ústav AV ČR, Brno, v. v. i. Dostupné také z: Digitální archiv Archeologické mapy České republiky <https://digiarchiv.aiscr.cz/id/M-TX-202200015>.

## Summary

Three Eneolithic storage pits with pottery and stone artefacts of the Upper Silesia Lengyel culture were documented during a rescue excavation in 2019 in the western part of Opava, “Náplátky” field (Jaktař cadastral area, Opava District).

Iva Vondroušová

## Otice (okr. Opava)

### Rybníčky; „U Hradecké cesty“, parc. č. 787/2, 760/1, 787/1, 862, 863, 865, 878.

Eneolit. Sídliště. Plošný odkryv. Záchraný výzkum. Uložení nálezu: Slezské zemské muzeum.

**Lokalizace: WGS-84 – 49.9060503N, 17.8807014E**

V říjnu roku 2021 proběhl na katastru Otice-Rybníčků záchraný archeologický výzkum v souvislosti s plánovanou stavbou výrobní haly firmy SEMIX PLUSO, spol. s r.o., na parcele č. 787/2. Výzkum navazoval na předchozí záchranou činnost z let 2019 (Juchelka et al. 2020, 161) a 2020 (Juchelka et al. 2021, 218). Během výzkumu bylo zachyceno 35 objektů (9 sídlištních objektů – oválné jámy bez bližší specifikace), 1 hliník, 1 zásobnice, 24 kůlových jam, které lze na podkladě nalezeného materiálu přiřadit lidu hornoslezské lengyelské skupiny v období její IV. fáze (obr. 14). Souběžně byl prováděn výzkum na sousedních parcelách (760/1, 787/1, 862, 863, 865, 878) v rámci výstavby tří skladovacích hal firmy JATKA-KURKA s.r.o. Na této ploše bylo registrováno celkem 103 objektů (17 sídlištních objektů – oválné jámy bez bližší specifikace, 7 hliníků, 1 ohniště /





**Obr. 14.** Otice. Pohled na výzkum v rámci výstavby výrobní haly firmy SEMIX PLUSO, spol. s r.o., z ptačí perspektivy (snímek pořízen pozemním vrtulníkem DJI PHANTOM 4 PRO+). Foto J. Juchelka.

**Fig. 14.** Otice. A view of the excavation area during the construction of the Semix production hall (image taken by a DJI PHANTOM 4 PRO+ ground helicopter). Photo by J. Juchelka.



**Obr. 15.** Otice. Pohled na výzkum v rámci výstavby tří hal firmy JATKA-KURKA s. r. o. z ptačí perspektivy (snímek pořízen pozemním vrtulníkem DJI PHANTOM 4 PRO+). Foto J. Juchelka.

**Fig. 15.** Otice. A view of the excavation area during the construction of three Jatka Kurek halls (image taken by a DJI PHANTOM 4 PRO+ ground helicopter). Photo by J. Juchelka.

přepálený objekt s kameny, 75 kúlových jam, 3 zásobnice, 1 hranatý objekt – hrob?), které lze rovněž přiřadit IV. fázi hornoslezské lengyelské skupiny (obr. 15).

### Literatura

Juchelka, J., Králová, S., Klápa, O. 2020: Otice (okr. Opava).

*Přehled výzkumů* 61(1), 161.

Juchelka, J., Klápa, O., Petr, T., Králová, S. 2021: Otice (okr. Opava).

*Přehled výzkumů* 62(1), 218.

### Summary

The rescue archaeological excavation was conducted in Otice (Rybníčky local part, Opava District) prior to the construction of the SEMIX PLUSO production hall and three storage halls of the JATKA-KURKA Company. The excavation uncovered parts of an Eneolithic settlement associated with the Lengyel culture (Fig. 14, 15).

*Jiří Juchelka, Tomáš Petr, David Galia*

## Polešovice (okr. Uherské Hradiště)

### „Nivy“.

Eneolit, jordanovská kultura, badenská kultura. Sídliště, nález v druhotné poloze. Plošný odkryv. Záchranný výzkum. Uložení nálezu: Ústav archeologické památkové péče Brno, v. v. i.

**Lokalizace: WSG-84 – 17.35560E, 49.01716N**

V průběhu záchranného archeologického výzkumu v trase hlavního tělesa nově budované dálnice D55 v úseku 5508 na trase Staré Město u Uherského Hradiště (okr. Uherské Hradiště) – Moravský Písek (okr. Hodonín) bylo v lokalitě „Nivy“ na k. ú. Polešovice do konce roku 2021 prozkoumáno velké množství archeologických objektů (viz oddíly Neolit, Doba bronzová, Doba železná; oddíl Středověk a novověk v přípravě). Doloženo zde bylo sídliště badenské kultury středního eneolitu, ve kterém se podařilo již při terénním výzkumu rozpoznat vlivy bolezské skupiny s výraznou a specifickou výrobou keramických nádob (obr. 16). Eneolitický materiál byl zachycen také v kulturní vrstvě zkoumané formou čtvercové sítě. Výzkumné sezóny 2021 navazují na dřívější výzkumy Ústavu archeologické památkové péče Brno, v. v. i. (srov. Čižmář, Geislerová 2006, 248; Geislerová, Parma 2018, 282–283).



**Obr. 16.** Polešovice. Zdobená nádoba bolerázské skupiny badenského kulturního okruhu. Foto M. Popelka.

**Fig. 16.** Polešovice. A decorated ceramic vessel of the Boleráz group (Baden culture). Photo by M. Popelka.

## Literatura

Čižmář, M., Geislerová, K. (eds.) 2006: *Výzkumy – Ausgrabungen* 1999–2004. Brno: Ústav archeologické památkové péče Brno.

Geislerová, K., Parma, D. (eds.) 2018: *Výzkumy – Ausgrabungen* 2011–2016. Brno: Ústav archeologické památkové péče Brno.

## Summary

Jordanów and Baden culture Eneolithic occupation (Fig. 16) was detected in “Nivy” field in Polešovice (Uherské Hradiště District) on the route of the newly built D55 motorway.

Miroslav Popelka, Martin Paulus, Marek Lečbých

## Prostějov (k. ú. Domamyslice, okr. Prostějov) „K Seloutkám“, parc. č. 312/2.

Kultura šňůrové keramiky. Sídliště. Plošný odkryv. Záchraný výzkum. Uložení nálezů: Ústav archeologické památkové péče Brno, v. v. i.

**Lokalizace: S-JTSK: -562488.13, -1134864.38**

V měsících dubnu až červnu 2021 probíhaly zemní práce související s rekonstrukcí VTL plynovodu Prostějov–Domamyslice. V poloze „K Seloutkám“ narušil liniový výkop zásyp osamocené sídlištní jámy kultury se šňůrovou keramikou. Tato obsahovala, vedle fragmentů příznačné keramiky, též mazanici, zvířecí kosti a uhlíky. Chronologický vztah objektu k pokročilé fázi moravské kultury se šňůrovou keramikou potvrdilo i následné radiokarbo- nové datování vzorků získaných z jeho výplně. Jde o nový a stále ještě ne zcela obvyklý doklad trvalejší sídlištní aktivity lidu kultury se šňůrovou keramikou v geografickém regionu Prostějov- ska a potažmo i Moravy (cf. Peška 2013, 109–110; Peška et al. 2021).

## Literatura

Peška, J. 2013: Morava na konci eneolitu. Olomouc: Akademické nakladatelství CERM.

Peška, J., Fojtík, P., Daňhel, M. 2021: Settlements of Local Phase of Corded Ware Culture in Moravia. *Acta Archaeologica Carpathica* LVI, 193–220. DOI 10.4467/00015229AAC.21.008.15349. Dostupné také z: <https://www.ejournals.eu/AAC/2021/Tom-LVI/>.

## Summary

A linear trench of a reconstructed high-pressure gas pipeline in “K Seloutkám” field, Domamyslice cadastral area (Prostějov District) disturbed the fill of an isolated Corded Ware culture settlement pit. Besides fragments of characteristic pottery, it also contained daub, animal bones and charcoal. This is new and not yet quite usual evidence of more permanent settlement activity of people of the Corded Ware culture in the Prostějov region and, more generally, in Moravia.

Pavel Fojtík

## Prostějov (k. ú. Domamyslice, okr. Prostějov)

### „Loukovská“, parc. č. 278/1.

Kultura šňůrové keramiky. Pohřebiště/hřbitov. Plošný odkryv. Záchraný výzkum. Uložení nálezů: Ústav archeologické památkové péče Brno, v. v. i.

**Lokalizace: S-JTSK: -561469.90, -1135195.88**

V měsících dubnu až červnu 2021 probíhaly zemní práce související s rekonstrukcí VTL plynovodu Prostějov–Domamyslice. V poloze „Loukovská“ narušil liniový výkop zásypy dvou kostrových hrobů kultury se šňůrovou keramikou. První z nich (H 4/2021) byl sice výrazně odtěžen výkopem, přesto však poskytl soubor pěti keramických nádob (větší a menší amfora s uchy, vejčitý hrnek a dva džbány), a to spolu s kamennou sekerou (obr. 17). Druhý hrob (H 5/2021) byl porušen jen velmi nepatrně a díky tomu vydal úplnou pohřební výbavu. Ta sestávala celkem ze sedmi keramických nádob (velká amfora s uchy, dva džbány, nízký hrnek s uchem, vejčitý hrnek, miska moravského typu a kónická miska na nízké nožce), dvou masivních kostěných dlat, kamenné sekerky, menšího kamenného klínku, silicitového nástroje a dvou předmětů z mědi (drobného šídla a litého uzavřeného kroužku nalezeného u téměř zcela strávené lebky). Skelet pohřbeného byl identifikován pouze jako tmavší skvrna obsahující stopy rozložených kostí (obr. 18). Inventář obou prozkoumaných hrobů reprezentuje pozdní lokální fázi moravské šňůrové kultury (cf. Peška 2013, 105–158), kdy zachycená terénní situace umožňuje úvahu o současném uložení obou pohřbů – shodné



**Obr. 17.** Prostějov. Kostrový hrob kultury se šňůrovou keramikou (H 4/2021). Foto P. Fojtík.

**Fig. 17.** Prostějov. A Corded Ware culture inhumation grave (H 4/2021). Photo by P. Fojtík.





**Obr. 18.** Prostějov. Kostrový hrob kultury se šňůrovou keramikou (H 5/2021). Foto P. Fojtík.

**Fig. 18.** Prostějov. A Corded Ware culture inhumation grave (H 5/2021). Photo by P. Fojtík.

hrobové jámy čtvercového půdorysu o rozměrech 210 × 210 cm byly vyhloubeny na společné ose a vzdálenost mezi nimi nepřesáhla 50 cm. Jedná se o dosud neznámou lokalitu, která cenným způsobem doplňuje zřetelnou koncentraci hrobů a pohřebišť kultury se šňůrovou keramikou prostorově rozložených nad rozhraním Romžské nivy a Kojetínské pahorkatiny.

## Literatura

Peška, J. 2013: Morava na konci eneolitu. Olomouc: Akademické nakladatelství CERM.

## Summary

A linear trench dug within the framework of a rescue excavation connected with the reconstruction of the high-pressure gas pipeline Prostějov–Domamyslice in “Loukovská” field (Prostějov District) disturbed the fills of two inhumation graves associated with the late local phase of the Moravian Corded Ware culture (Fig. 17, 18). This previously unknown site represents a valuable addition to a distinctive concentration of Corded Ware culture graves and cemeteries spatially distributed above the boundary between the Romže Floodplain and the Kojetín Uplands.

Pavel Fojtík

## Silůvky (okr. Brno-venkov)

### „Vinohradské padětky“.

Eneolit. Ojedinělý artefakt. Povrchový sběr. Badatelský výzkum. Uložení nálezu: Městské kulturní středisko Moravský Krumlov, p. o. – Městské muzeum.

**Lokalizace:** WGS-84 – 49.0978964N, 16.4605103E

Mezi paleolitickými a neolitickými nálezy (viz oddíl Paleolit, Neolit) byl identifikován přelomený ústěp s plošnou retuší z rohovce typu Krumlovský les, varieta II. Artefakt lze přibližně zařadit do průběhu eneolitu.

## Literatura

Neuveдено.

## Summary

The Paleolithic and Neolithic finds from Silůvky, “Vinohradské padětky” field (Brno-Country District) included an Eneolithic broken flake with surface retouch of Krumlovský les type chert, variety II.

Martin Kuča

## Střilky (okr. Kroměříž)

### „Nivky“.

Kultura smoravskou malovanou keramikou (mladší stupeň). Sídliště. Plošný odkryv. Záchraný výzkum. Uložení nálezu: Archeologické centrum Olomouc, p. o.

**Lokalizace:** WGS-84 – 49.1535078N, 17.2027719E; 49.1507292N, 17.2002828E; 49.1535078N, 17.2027719E; 49.1504483N, 17.2009372E; 49.1532061N, 17.2034694E

Výzkum byl vyvolán stavbou plynovodu VTL Moravia a probíhal v úseku označeném 04-04. Zkoumaná plocha leží mezi intravilánem obce Střilky a silnicí Brno – Uherské Hradiště. Skryt byl úzký pás od vrcholu návrší ve směru SV–JZ až do údolí Zámeckého potoka. Výzkum probíhal od března do října roku 2021.

Zachyceno bylo na šest set archeologických objektů, převážně středověkých, s datací zhruba do druhé poloviny 13. století. Několik jam je možno přiřadit kulturnímu komplexu lužických popelnicových polí a jeden objekt, interpretovatelný pravděpodobně jako hliník, náleží mladšímu lengyelskému kulturnímu okruhu.

## Literatura

Neuveдено.

## Summary

Several pits dated to the Urnfield period and a clay pit with finds dated to the Eneolithic, the Moravian Painted Ware culture (the younger step) were discovered at a multi-period site in the Střilky cadastral area, “Nivky” field (Kroměříž District). Otherwise, medieval features predominate.

Pavel Mos

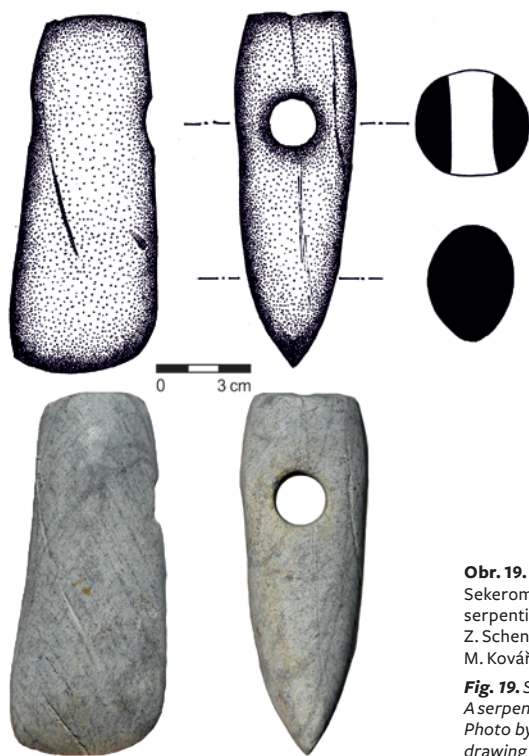
## Sušice (k. ú. Sušice u Přerova, okr. Přerov)

### „Dílnice“, parc. č. 818/1.

Pozdní eneolit. Ojedinělý artefakt. Povrchový sběr. Průzkum. Uložení nálezu: dočasně u náleze.

**Lokalizace:** WGS-84 – 49.4915818N, 17.5490325E

V říjnu 2021 našel T. Šromota během povrchového sběru severozápadně od osady Kudlov na katastru obce Sušice na polykulturní archeologické lokalitě, na starších mapách pod traťovým názvem „Předlíbuší“, dnes v poloze „Dílnice“ (parc. č. 818/1) ojedinělý představitel kamenné broušené industrie z období pozdního eneolitu. Nadmořská výška v okolí místa nálezu činí 235 m. Lokalita, situovaná na zarovnaném povrchu Radslavické terasy na pravobřežní straně potoka Libuška, je známa od 70. let 20. století díky povrchovým sběrům S. Šromoty z Kudlova, na jehož činnost navázali členové Archeologického kroužku z Příbora a posléze další badatelé (Pavelčík 1985; Diviš 2004; Schenk et al. 2021, 17–20).



**Obr. 19.** Sušice. Sekeromlat ze serpentinitu. Foto Z. Schenk, kresba M. Kovářová.  
**Fig. 19.** Sušice. A serpentine battle-axe. Photo by Z. Schenk, drawing by M. Kovářová.

Nalezeným předmětem je velmi dobře zachovaný exemplář kamenného sekeromlatu, není vyloučeno slezského typu, který byl po odlomení tylové části druhotně upraven (obr. 19). Rozměry předmětu jsou následující: délka 106 mm, max. šířka 41,5 mm, výška v úrovni ostří 49,9 mm, výška v úrovni tylu 35 mm. Hmotnost sekeromlatu činí 340 g. Sekeromlat se v podélném průřezu zužuje směrem k ostří. Příčný průřez má v úrovni ostří oválný až čokovitý tvar, v úrovni tylu téměř pravidelný kruhový tvar. Průměr provrtu činí na horní straně předmětu 18 mm, na spodní se zužuje na 16 mm. Ostří nástroje je nepoškozeno. Ve středu tylu je patrná nenápadná zahlazená jizva po odlomení v místě původního provrtu. Po odlomení byl poškozený předmět z kvalitního materiálu opatřen novým provrtem umístěným blíže k břitů nástroje. Sekeromlat byl zhotoven ze serpentinitu (hadce), horniny světle šedomodrého zabarvení. Naměřená hodnota magnetické susceptibilitity vykazuje  $35,8 \times 10^{-3}$  SI jednotek. Sušický exemplář má na bočních stranách nápadně výraznou foliaci horniny použité pro výrobu, což je umocněno precizním finálním vyhlazením povrchu nástroje. Z geologického hlediska lze původ horniny hledat v oblasti serpentinitového masívu Gogolów–Jordanów (Přichystal 2009, 186–187).

Nově nalezený exemplář sekeromlatu ze Sušic rozšiřuje dosud známé nálezy těchto specifických artefaktů pozdního eneolitu na Přerovsku, ale na rozdíl od nich má zvláštní tvar, který neumožňuje jeho přímé datování ke kultuře se šňůrovou keramikou. V jejím prostředí k němu nenacházíme analogie. Původně mohl být součástí hrobového inventáře, narušeného hlubokou orbou. Nejblíže známý mohylník patřící kultuře se šňůrovou keramikou, zkoumaný v roce 1920 I. L. Červinkou, je vzdálen 1,5 kilometru jihovýchodním směrem v trati „Černá polehla“ na rozhraní katastrů obcí Pavlovice a Sušice u Přerova. Předchozí ojedinělý nález sekeromlatu slezského typu z katastru obce Sušice u Přerova pochází z trati „Komárovy“ v roce 2015 (Schenk 2021; Schenk et al. 2021, 26–27).

Z území přerovského regionu jsou sekeromlaty slezského typu známy z více lokalit, například Dřevohostice, Horní Nětčice či Kokory (Šebela 1999, 61–62, 55, 74, 129–133, Pl. 15: 1, 137: 2, 3, 144: 7, 89: 3, 90: 4, 91: 3).

## Literatura

- Diviš, J. 2004: Archeologické nálezy od osady Kudlov u Sušic, okr. Přerov. *Archeologie Moravy a Slezska* IV, 16–20.
- Pavelčík, J. 1985: Sídliště u Sušic – Kudlova (okr. Přerov). *Přehled výzkumů* 1983, 108.
- Přichystal, A. 2009: *Kamenné suroviny v pravěku východní části střední Evropy*. Brno: Masarykova univerzita.
- Schenk, Z. 2021: Sušice (k. ú. Sušice u Přerova, okr. Přerov). *Přehled výzkumů* 62(1), 220.
- Schenk, Z., Cibulka, D., Vlach, M. 2021: *Pravěké až středověké osídlení katastru obce Sušice u Přerova ve světle archeologických pramenů*. Sušice: obec Sušice.
- Šebela, L. 1999: *The Corded Ware Culture in Moravia nad in the Adjacent Part of Silesia (Catalogue)*. *Fontes Archaeologiae Moraviae* XXIII. Brno: Archeologický ústav Akademie věd České republiky v Brně.

## Summary

A Late Eneolithic polished stone battle-axe made of serpentine (Fig. 19) was found during a surface survey in “Dílnice” field (plot No. 818/1), Sušice u Přerova cadastral area, Přerov District. Geologically, the source of raw material of this battle-axe could be found in Gogolów–Jordanów serpentine massif in southern Poland. The serpentine was mined in Lower Silesia mainly in the Late Stone Age.

Zdeněk Schenk, Antonín Přichystal

## Velké Hoštice (okr. Opava)

### Ul. Mírová, parc. č. 429, 428/2, 427/3.

Eneolit. Sídliště. Plošný odkryv. Záchranný výzkum. Uložení nálezu: Slezské zemské muzeum, p. o.

**Lokalizace:** WGS-84 – 49.9338283N, 17.9746700E

V březnu roku 2021 proběhl na katastru Velkých Hoštic záchranný archeologický výzkum při výstavbě rodinného domu. Při zemních pracích byly zjištěny archeologické situace v počtu 14 objektů (9 zásobnicových jam – z toho jedna možná pec, 3 sídlištní jámy – jedna možná okraj hlínku, 1 kůlová jáma, 1 žlábek), které náležely dvěma horizontům osídlení, a to lengyelské kultuře a době bronzové (viz oddíl Doba bronzová).

## Literatura

Neuveдено.

## Summary

A rescue archaeological excavation conducted in Velké Hoštice (Opava District) prior to the construction of the family house uncovered a settlement from the Lengyel culture.

Jiří Juchelka, Ondřej Klápa, Marek Pietoň

## Vlčnov (okr. Uherské Hradiště)

### „Hýblův kříž“, parc. č. 4575/194, 3565/3.

Badenská kultura. Sídliště. Skupina/sít' sond. Záchranný výzkum. Uložení nálezu: Slovácké muzeum v Uherském Hradišti, p. o.

**Lokalizace:** WGS-84 – 49.0108128N, 17.5905033E

Na úseku nově budované cyklostezky podél silnice z Vlčnova směrem na Uherský Brod bylo po skrytí ornice zachyceno několik sídlištních objektů a mocná jedolitá kulturní vrstva,



tvořená tmavě šedohnědou uloženinou s obsahem archeologického materiálu (AMČR). Detektorovou prospekci reziduálně zbývající vrstvy neskrýté podorničí byl získán soubor středověkých a novověkých kovových artefaktů. Ze samostatně ležících objektů se podařilo zachytit jednu sloupovou jámu a menší sídlištní objekt nejasné funkce. Za pozornost stojí jedna větší a jedna menší kumulace kamení. Ty se nacházely blízko sebe ve svrchních partiích kulturní vrstvy. Mezi kamením se v nezanebatelné míře vyskytovaly předměty z kategorie tzv. ostatní kamenné industrie. U samotné kulturní vrstvy bylo kvůli její jednolitosti přistoupeno ke zkoumání metodou sondáže. Celkem bylo vytyčeno a vykopáno šest sond různých velikostí a různé orientace za účelem zdokumentování jejího maximálního rozsahu. Kulturní vrstva byla v jednom místě porušena recentním výkopem pro instalaci a pozdější odstranění sloupu elektrického vedení. Ze zachycených objektů a kopaných sond se podařilo vyzvednout množství morfologicky rozmanitých střepů keramických nádob přisuzovaných lidu badenské kultury, mazanice, štípanou a ostatní kamennou industrii a zvířecí kosti. Na západním okraji kulturní vrstvy bylo odkryto koryto zaniklého potoka či sezónního vodního toku, jehož břeh byl v zachycené části osázen třemi kůlovými jamkami v pravidelných zrostupech. Lze tak předpokládat, že obyvatelé zde zkoumaného sídliště využívali tento břeh jako přirozenou hranici své osady a doplnili jej ohrazením kůlové konstrukce. Toto koryto bylo uměle zasypáno nejdříve v období raného novověku, o čemž svědčí keramický materiál obsažený v jednotlivých vrstvách jeho zásypu.

Jedná se o první sídliště badenské kultury zachycené a zkoumané na katastru obce Vlčnov. Pro malý rozsah zkoumané plochy a nedostatek chronologicky citlivých prvků na keramice však výzkum nepřinesl informace o přesnějším chronologickém zařazení sídliště v rámci vývoje badenské kultury na jihovýchodní Moravě.

## Literatura

AMČR: Záznam M-202102636 [cit. 2022-04-07]. Archeologická mapa České republiky.

## Summary

A new Baden culture settlement was discovered within a minor rescue excavation instigated by the construction of a cycleway in Vlčnov, "Hýblův kříž" field (Uherské Hradiště District) in 2021.

Zdeněk Kuchař

## Výkleky (okr. Přerov)

### „Padělký“, parc. č. 134/52.

Mladší/pozdní eneolit. Ojedinelé artefakty. Povrchový sběr.

Průzkum. Uložení nálezu: Muzeum Komenského v Přerově, p. o.

**Lokalizace:** WGS-84 – 49.5491533N, 17.4731533E

V roce 2014 byl na katastru obce Výkleky během povrchové prospekce realizované spolupracovníkem Muzea Komenského v Přerově, p. o., L. Dokoupilem zajištěn soliterní nálezu silicitové sekery z pozdní doby kamenné. Místo nálezu se nachází při jižním okraji katastru obce, jižně od areálu zemědělského družstva, na parc. č. 134/52. Lokalita je situována pod vrcholem bezejmenného kopce, jižně od kóty 328 m, nad pravým břehem potoka Kyjanka. Nalezená silicitová hlazená sekera má mírně trapézovitý tvar s téměř nepoškozeným mírně zaobleným ostřím (obr. 20). Celková délka sekery činí 83 mm, šířka břitu je 43 mm, šířka střední části těla 46 mm, šířka týlu 30 mm. Maximální tloušťka artefaktu je 25 mm. Hmotnost sekery činí 141,3 g.

V podélném průřezu se zužuje směrem k ostří i k týlu. Příčný průřez má téměř pravidelný čokovitý tvar. Povrch artefaktu je hlazený. Pouze v horní týlové části předmětu v ploše i na bocích jsou zřetelné částečně zahlazené hlubší prohlubně vzniklé během výrobního procesu štípáním, které byly patrně ponechány z důvodu lepší fixace předmětu do dřevěné násady. Sekera byla zhotovena z kropenatého šwięciechowského silicitu světle až středně šedohnědého zabarvení s bělavými okrouhlými skvrnami. Zdroje kropenatého šwięciechowského silicitu se nacházejí v jižní části středního Polska, objevují se až na severovýchodním předhůří Svatokřížských hor u východního břehu středního toku Wisly (Šebela, Přichystal 2007, 578; Přichystal 2009, 98–99).

Ze surovinového hlediska lze analogii k exempláři z Výklek hledat u staršího nálezu silicitové sekery z katastru obce Veselíčko. Tento nálezu byl datován do období pozdního eneolitu a přiřazen ke kultuře se šňurovou keramikou (Šebela, Přichystal 2007, obr. 1; 2020, Photo 78). O obdobném datování lze uvažovat rovněž v případě nálezu sekery z Výklek. Přibližná vzdálenost obou poloh je pouhé 3 kilometry. Nový nálezu z Přerovska je dalším dokladem napojení území Moravské brány a jejího okolí prostřednictvím dálkových distribučních sítí na zdroje kropenatého šwięciechowského silicitu ve středním Polsku v období eneolitu.

V okolí místa nálezu silicitové sekery z Výklek byla následně provedena povrchová prospekce, kterou se podařilo získat několik kusů zařaditelných do štípané industrie (čepel a dva úštěpy ze silicitu glacienních sedimentů).

## Literatura

Přichystal, A. 2009: *Kamenné suroviny v pravěku východní části střední Evropy*. Brno: Masarykova univerzita.

Šebela, L., Přichystal, A. 2007: Nálezu silicitové sekery z Veselíčka na Přerovsku. *Archeologické rozhledy* LIX(3), 578–580.

Šebela, L., Přichystal, A. 2020: *Silicite Axes in Moravia, Czech Silesia and Bohemia*. Spisy Archeologického ústavu AV ČR Brno 65. Brno: Czech Academy of sciences, Institute of Archaeology, Brno.



**Obr. 20.** Výkleky. Eneolitická sekera z kropenatého šwięciechowského silicitu. Foto Z. Schenk.

**Fig. 20.** Výkleky. An Eneolithic silicite polished axe made of spotted silicite of the Świeciechów type. Photo by Z. Schenk.

## Summary

An isolated Eneolithic silicite polished axe was found in Výkleky (Přerov District) in 2014 during a surface survey. This unique artefact (Fig. 20) was made of spotted silicite of the Świeciechów type.

Zdeněk Schenk, Lubomír Dokoupil

## Přehled výzkumů na Moravě a ve Slezsku 2021 – seznam autorů

Apiar Peter	Archeologický ústav AV ČR, Brno, v. v. i.	Loskotová Zuzana	Archeologický ústav AV ČR, Brno, v. v. i.
Augustinová Klára	Archeologický ústav AV ČR, Brno, v. v. i. Ústav archeologie a muzeologie FF MU	Mališková Johana	Archeologický ústav AV ČR, Brno, v. v. i.
Bartík Jaroslav	Archeologický ústav AV ČR, Brno, v. v. i.	Matějec Petr	Neprofesionální archeolog
Bártová Pavelková Taťána	Muzeum regionu Boskovicka, p. o. Muzeum regionu Valašsko, p. o.	Mikulec Roman	Ústav archeologie a muzeologie FF MU
Bedáň Lukáš	Muzeum regionu Boskovicka, p. o.	Mikulková Blanka	Ústav archeologické památkové péče Brno, v. v. i.
Bíško Richard	Ústav archeologické památkové péče Brno, v. v. i.	Mos Pavel	Archeologické centrum Olomouc, p. o.
Brázda Zbyněk	Nálezce/dárce	Nejedlá Alena	Jihomoravské muzeum ve Znojmě, p. o.
Bučo Michal	Archaia Brno z. ú.	Novák Marek	Muzeum Blanenska, p. o.
Bučová Čerňavová Katarína	Moravské zemské muzeum	Novák Martin	Archeologický ústav AV ČR, Brno, v. v. i.
Bušek Michal	Nálezce/dárce	Oliva Martin	Moravské zemské muzeum - Ústav Anthropos
Cibulka David	Archeologický ústav AV ČR, Brno, v. v. i.	Papáková Kateřina	Archeologický ústav AV ČR, Brno, v. v. i.
Čerevková Alžběta	Moravské zemské muzeum	Parma David	Ústav archeologické památkové péče Brno, v. v. i.
Čížmář Ivan	Ústav archeologické památkové péče Brno, v. v. i.	Petr Tomáš	Slezské zemské muzeum
Čížmářová Hana	Moravské zemské muzeum	Piačková Kristína	Regionální muzeum v Mikulově, p. o.
Dokoupil Lubomír	Nálezce/dárce	Pieton Marek	Slezské zemské muzeum
Faltýnek Karel	Národní památkový ústav, ÚOP v Olomouci	Popelka Miroslav	Ústav archeologické památkové péče Brno, v. v. i.
Fojtík Pavel	Ústav archeologické památkové péče Brno, v. v. i.	Popelková Radka	Ústav archeologické památkové péče Brno, v. v. i.
Fryč Daniel	Neprofesionální archeolog	Průchová Erika	-
Galia David	Slezské zemské muzeum	Přidal Tomáš	Neprofesionální archeolog
Gibala Bohumil	Nálezce/dárce	Přichystal Antonín	Ústav geologických věd PŘF MU
Golec Martin	Katedra historie FF UPOL	Přichystal Michal	Ústav archeologické památkové péče Brno, v. v. i.
Golec Mírová Zuzana	-	Rožnovský David	Jihomoravské muzeum ve Znojmě, p. o.
Hájek Zdeněk	Samostatný archeolog	Rybářová Klára	Muzeum Vyškovska, p. o.
Halama Jakub	Vlastivědné muzeum v Šumperku, p. o.	Rychlý Milan	Vlastivědné muzeum Jesenicka, p. o.
Havelka Vladimír	-	Rychtaříková Tereza	Archeologický ústav AV ČR, Brno, v. v. i.
Hlavica Michal	Archeologický ústav AV ČR, Brno, v. v. i.	Sedláčková Lenka	Archaia Brno z. ú.
Hložek Martin	Samostatný archeolog	Schenk Zdeněk	Muzeum Komenského v Přerově, p. o.
Hlubek Lukáš	Vlastivědné muzeum v Olomouci	Šebela Lubomír	Archeologický ústav AV ČR, Brno, v. v. i.
Hons David	Ústav archeologie a muzeologie FF MU	Šín Lukáš	Archeologické centrum Olomouc, p. o.
Javorčíková Katarína	-	Škrdla Petr	Archeologický ústav AV ČR, Brno, v. v. i.
Jílek Jan	Ústav archeologie a muzeologie FF MU	Šmacho Petr	Neprofesionální archeolog
Johančík Radek	Archeologické centrum Olomouc, p. o.	Šnebergr Jiří	-
Juchelka Jiří	Slezské zemské muzeum	Španihel Samuel	Muzeum regionu Valašsko, p. o.
Kala Jiří	Ústav archeologické památkové péče Brno, v. v. i.	Štrof Antonín	Muzeum regionu Boskovicka, p. o.
Kalábek Marek	Archeologické centrum Olomouc, p. o.	Tajer Arkadiusz	Archeologické centrum Olomouc, p. o.
Kašparová Tereza	Muzeum regionu Valašsko, p. o.	Tóth Peter	Ústav archeologie a muzeologie FF MU
Klápa Ondřej	Slezské zemské muzeum	Trampota František	Regionální muzeum v Mikulově, p. o. Ústav archeologie a muzeologie FF MU
Knotek Petr	Neprofesionální archeolog	Urban Eliáš	Neprofesionální archeolog
Kolařík Václav	Archaia Brno z. ú.	Václavíková Dominika	Katedra historie FF UPOL
Komínek Miroslav	Neprofesionální archeolog Muzeum Komenského v Přerově, p. o.	Vaněček David	Ústav archeologie a muzeologie FF MU
Komoróczy Balázs	Archeologický ústav AV ČR, Brno, v. v. i.	Vaničková Eva	Archeologický ústav AV ČR, Brno, v. v. i.
Kos Petr	Ústav archeologické památkové péče Brno, v. v. i.	Vatanssever Atilla	-
Kratochvíl Radim	-	Vlach Marek	Archeologický ústav AV ČR, Brno, v. v. i.
Kuča Martin	Samostatný archeolog	Vokáč Milan	Samostatný archeolog
Kučera Lukáš	-	Vondroušová Iva	Archeologický ústav AV ČR, Brno, v. v. i.
Kuchař Zdeněk	Slovácké muzeum v Uherském Hradišti, p. o.	Vrána Jakub	Archeologické centrum Olomouc, p. o.
Lečbych Marek	Ústav archeologické památkové péče Brno, v. v. i.	Vrána Lubomír	Muzeum Vyškovska, p. o.
Lengyel Marcel	Neprofesionální archeolog	Vránová Vendula	Archeologické centrum Olomouc, p. o.
		Záhorák Vít	Archeologické centrum Olomouc, p. o.
		Zubalík Jiří	Ústav archeologické památkové péče Brno, v. v. i.