

Neolit

Neolithic

Bohutice (okr. Znojmo)

Intravilán obce

Zemědělský pravěk. Sídliště. Vertikální řez. Záchranný výzkum. Uložení nálezu: Ústav archeologické památkové péče Brno, v. v. i.

Lokalizace: WGS-84: 48.9919875N, 16.3594350E

V polovině listopadu roku 2023 proběhl bleskový archeologický výzkum při stavbě rodinného domu na severním okraji obce Bohutice. V základových pasech nově budovaného domu byly zdokumentovány čtyři porušené zahloubené objekty, které je možné datovat jen rámcově do období pravěku.

Literatura

AMČR: Záznam M-202305179 [cit. 2024-06-13]. Archeologická mapa České republiky.

Summary

In 2023, a rescue excavation took place in the cadastral area of Bohutice (Znojmo District) at the northern edge of the built-up area, yielding four sunken features associated with a prehistoric settlement of unknown date.

David Humpola

Bořitov (okr. Blansko)

„Zádvoří“, „Niva“, parc. č. 2803, 2808.

Kultura s moravskou malovanou keramikou (neolit). Sídliště. Plošný odkryv. Záchranný výzkum. Uložení nálezu: Muzeum Blanenska, p. o., S 13074 – S 13086.

Lokalizace: WGS-84: 49.4307567N, 16.5968431E; 49.4312481N, 16.5941917E; 49.4325100N, 16.5993317E

V průběhu záchranného archeologického výzkumu uskutečněného při realizaci stavby „LBC9, polní cesty C24, C28, LBK7“ byly na jaře 2023 zdokumentovány celkem tři sídlištní zahloubené objekty, které nově doplňují poznatky o podobě pravěkého osídlení polykulturních lokalit v tratích „Zádvoří“ (obj. 500, 502) a „Niva“ (obj. 501). Z objektů 500 a 502 se podařilo získat několik drobných nezdobených fragmentů keramiky, díky nimž bylo možné oba objekty datovat na základě makroskopického posouzení keramického těsta do období mladšího neolitu. Z objektu 501 se nepodařilo získat žádné archeologické nálezy. Vzhledem k omezenému rozsahu výzkumu nelze tyto objekty blíže funkčně interpretovat. Pouze v případě rozměrnějšího objektu 500 (obr. 1) lze předpokládat, že se jednalo o exploatační jámu (šířka 4 m), v níž se získávala hlína potřebná k omazávání stěn domů a pecí.

Obě uvedené tratě jsou situovány severovýchodně od Bořitova na mírně svažitém západním svahu kopce Horky, od kterého jsou odděleny na východě strží, v níž pramení vodoteč. Lokalitu objevil v roce 1971 A. Štrof (Malach 2011, 22). Výzkumy v letech 1973–1974 byly v tratích „Zádvoří“ a „Niva“ odkryty převážně středohradištní zahloubené objekty související se zpracováním místní železné rudy (vyhřívací výheň, zásobní jáma a obytné objekty – polozemnice), přičemž právě vyhřívací výheň a zásobní jáma z trati „Niva“ byly sekundárně zapuštěny do staršího laténského objektu, jenž byl interpretován jako kovolitecká dílna. Žádný z těchto technologických objektů však nebyl geodeticky zaměřen, a jejich přesná poloha proto není v rámci těchto polních tratí dosud známá. Z povrchových sběrů jsou odtud uváděny i nálezy z neolitu a eneolitu (Souchopová, Ludikovský 1975, 33–34; Souchopová 1976; Štrof 1985, 92). Nejbližší soudobé osídlení z mladšího neolitu severně od Bořitova bylo částečně prozkoumáno na 1,2 km vzdáleném sídelním areálu v trati „Písky“ na úpatí Velkého Chlumu, kde byly kromě staroneolitických a laténských objektů zjištěny také tři objekty z mladšího neolitu (Bartík 2020, 83).



Obr. 1. Blansko. Objekt 500 po exkavaci jeho jižní poloviny. Foto M. Novák.

Fig. 1. Blansko. Sunken feature 500 after excavating its southern half. Photo by M. Novák.

Literatura

- Bartík, J. 2020: Příchod zemědělců. In: M. Novák (ed.): *Blanensko a Moravský kras v pravěku*. Blansko: Muzeum Blanenska, p. o., 57–89.
- Malach, R. 2011: *Raně středověké osídlení Lysické sníženiny a Malé Hané*. Rkp. bakalářské diplomové práce. Masarykova univerzita. Filozofická fakulta. Ústav archeologie a muzeologie. Uloženo: knihovna Ústavu archeologie a muzeologie.

Souchopová, V. 1976: Vesnické osídlení z 10. století v Bořitově, trať Niva. *Archaeologia historica* 1, 153–157.

Souchopová, V., Ludikovský, K. 1975: Keltská šperkařská kovolitecká dílna v Bořitově (okr. Blansko). *Přehled výzkumů* 1974, 33–35.

Štrof, A. 1985: Übersicht neuer Lokalitäten und Funde in der Boskovicer Furche (Bez. Blansko). *Přehled výzkumů* 1983, 91–98.

Summary

A rescue excavation conducted during the construction of field paths northeast of Bořítov (Blansko District) yielded three sunken features (Fig. 1) located in various parts of ‘Zádvoří’ and ‘Niva’ fields. Two of these features could be dated to the Moravian Painted Ware culture due to the rare pottery finds; however, the third one contained no finds.

Marek Novák, Lukáš Bedáň

Bratčice (okr. Brno-venkov) Jihovýchodní kraj obce.

Kultura s lineární keramikou. Sídliště. Plošný odkryv. Záchraný výzkum. Uložení nálezu: Ústav archeologické památkové péče Brno, v. v. i.

Lokalizace: WGS-84: 49.0626411N, 16.5291881E

Při stavbě základní technické infrastruktury pro rodinné domy v Bratčicích (bližší popis lokality viz kapitola Doba železná) bylo odkryto několik zahlučených objektů (patrně stavebních jam), z nichž pochází především keramický materiál datovatelný do kultury s lineární keramikou. Kúlové jámy byly v ploše výzkumu rovněž zachyceny, netvořily však souvislé řady, které by bylo možné označit za součást půdorysu nadzemního domu.

Literatura

Neuvedeno.

Summary

Several features of the Linear Pottery culture were investigated during the utility infrastructure installation on the outskirts of Bratčice (Brno-Country District).

Ivan Čížmář

Brno (k. ú. Bystrc, okr. Brno-město) „Hradní stráň“.

Neolit-eneolit. Ojedinelé artefakty. Povrchový sběr. Průzkum. Uložení nálezu: dočasně u nálezu.

Lokalizace: WGS-84: 49.2551108N, 16.4572869E

Předpolí hradu Veveří je vyhledáváno vzhledem k blízkosti panského sídla především hledači s detektory kovů. Několik let již není rozsáhlá plocha zemědělsky obdělávána. Při revizi kolekcí získaných z dřívějších povrchových průzkumů byly dohledány štípané kamenné artefakty pravěkého stáří. Soubor sestává ze tří nepravidelných jader a šesti úštěpů. Použitou surovinou je rohovec typu Krumlovský les, varieta I. Nalezená keramika je pouze středověkého až novověkého stáří. Z této polohy se jedná o první doklady pravěkých aktivit a rámcově je lze chronologicky zařadit do průběhu neolitu až eneolitu. Je pravděpodobné, že

hradní ostrožna a její bezprostřední okolí byla pro svou strategickou polohu v pravěku osídlena, ale stopy po tomto osídlení mohly být z větší části zničeny při stavbě hradu. Z okolí hradu uvádí pravěké nálezy veverskobítýšský farář Karel Eichler (1891, 7–9, 125; Kuča v přípravě).

Literatura

Eichler, K. 1891: *Paměti panství veverského*. Brno: nákladem vlastním. Reprint 1995.

Kuča, M. v přípravě: *Pravěké osídlení katastru Bystrce*. In: Bystrc: MÚ Brno-Bystrc.

Summary

Several chipped stone artefacts made of Krumlovský les-type chert were found during a surface survey in ‘Hradní stráň’ field, situated in the foreground of Veveří Castle (Bystrc cadastral area, Brno-City District). These finds can only be broadly dated from the Neolithic to Eneolithic periods.

Martin Kuča

Brno (k. ú. Maloměřice, okr. Brno-město)

Ul. Pod Hády, parc. č. 2232/5, 2232/61.

Kultura s moravskou malovanou keramikou (neolit). Sídliště. Plošný odkryv. Záchraný výzkum. Uložení nálezu: Ústav archeologické památkové péče Brno, v. v. i.

Lokalizace: WGS-84: 49.2144925N, 16.6621831E

V říjnu 2023 proběhl záchraný archeologický výzkum související s výstavbou dvou nových bytových domů v rámci projektu „Čtvrť Pod Hády“ v Brně-Maloměřicích, které jsou situovány v areálu bývalé továrny Ergon na ulici Pod Hády. Během hloubení základové jámy bylo identifikováno celkem šest objektů, z nichž čtyři se koncentrovaly v jejím severozápadním rohu, jeden se nacházel blízko severovýchodního rohu a poslední byl zaznamenán v jižní části základové jámy. Ze zásypů severních objektů se podařilo vyzvednout surovinu a polotovary na výrobu broušené industrie a fragmenty keramiky umožňující jejich dataci do období kultury s moravskou malovanou keramikou. Keramika získaná ze zásypu jižního objektu neumožňuje přesnější dataci a lze ji zařadit pouze rámcově do průběhu zemědělského pravěku.

Literatura

Neuvedeno.

Summary

In 2023, a rescue archaeological excavation was conducted in connection with the construction of new residential buildings in Pod Hády Street (Maloměřice cadastral area, Brno-City District). The excavation uncovered a previously unknown settlement of the Moravian Painted Ware culture. The fill of some features contained raw materials and semi-finished products for polished stone tool production.

Jiří Zubalík

Čermákovice (okr. Znojmo)

„Nad Podskalským mlýnem“.

Neolit–eneolit. Ojedinelé artefakty. Povrchový sběr. Průzkum. Uložení nálezu: dočasně u nálezce.

Lokalizace: WGS-84: 49.0359497N, 16.2009019E

Na ostrožně nad meandrem říčky Rokytne byl proveden povrchový průzkum na obdělávaném poli malého rozsahu. Po západní straně polohy vede červeně značená turistická cesta.

Nadmořská výška nálezů je okolo 280 m. Povrchovým sběrem zde byly získány dva kusy štípané kamenné industrie. Jedná se o korový úštěp z rohovce typu Krumlovský les, varieta I, a přepálený úštěp. Kulturní příslušnost nálezů je nejasná. Artefakty lze chronologicky zařadit pouze rámcově do průběhu neolitu až eneolitu. Z uvedené polohy se jedná o první archeologické nálezy.

Literatura

Neuvedeno.

Summary

Two unpatinated chipped artefacts were found at a hilltop site in 'Nad Podskalským mlýnem' field in the cadastral area of Čermákovice (Znojmo District). The finds can only be broadly dated from the Neolithic to Eneolithic periods.

Martin Kuča

Dolní Věstonice (okr. Břeclav)

„Roviny“, parc. č. 1977/13.

Neolit. Sídliště. Vertikální řez. Záchranný výzkum. Uložení nálezu: Regionální muzeum v Mikulově, p. o., př. č. 07/2023.

Lokalizace: WGS-84: 48.884924N, 16.638125E

V roce 2022 byly na sousední parcele č. 1977/11 při stavbě rodinného domu zjištěny sídlištní objekty ze starého a mladého neolitu (Piačková, Trampota 2023). Následně byla počátkem roku 2023 zahájena stavba dalšího rodinného domu na dotčené parcele 1977/13, přičemž výkopové práce se zde omezily pouze na hloubení základových pasů. V profilech výkopů byly zdokumentovány celkem tři zahlužené objekty. Movitý materiál byl získán jen z profilu jednoho objektu, a to v podobě drobného střepu s výraznějším písčitém ostřivem. Soudě podle nálezů na sousední parcele by se mohlo jednat nejspíše o keramiku lenyelské kultury.

Literatura

Piačková, K., Trampota, F. 2023: Dolní Věstonice (okr. Břeclav). *Přehled výzkumů* 64(1), 175.

Summary

During the excavation of foundation trenches for a new family house, three sunken features were documented on Plot No. 1977/13 in 'Roviny' field (Dolní Věstonice cadastral area, Břeclav District). Based on the finds from the neighbouring plot, these are most likely Neolithic features.

František Trampota

Holešov (k. ú. Dobrotice, okr. Kroměříž)

„Nadetrávníč“.

Neolit. Sídliště. Orientační zjištění. Záchranný výzkum. Uložení nálezu: Muzeum Kroměřížska, p. o., inv. č. A30997–A31007.

Lokalizace: WGS-84: 49.3453811N, 17.6126889E

Při rozsáhlé rekonstrukci vodovodu v celkové délce téměř 8 km v oblasti na západním úpatí Hostýnských vrchů mezi vodojemem Žopy a vodojemem Bystřice pod Hostýnem byly registrovány dvě polohy s předchozí lidskou aktivitou (k druhé poloze viz oddíl Doba železná). Obě polohy byly zjištěny na katastrálním území Dobrotic. V prvním případě šlo o montážní jámu v severní části polohy „Nadetrávníč“, jihozápadně od polní cesty vedoucí ke kynologickému areálu, kde bylo posbíráno několik kusů neolitické keramiky a štípaný kamenný artefakt. Výskyt neolitické keramiky a štípané industrie koresponduje se staršími zprávami o nálezech z trati „Nadetrávníč nad nádražím“, odkud jsou zmiňovány nálezy broušených kopytovitých nástrojů (Fišer 1976, 19–21). Nálezy mají charakter sběru, jelikož byly posbírány na výhozech vytěžené zeminy v okolí montážních jam v bezvýkopovém úseku. Nízká četnost archeologicky pozitivních zjištění je poplatná bezvýkopové technologii s montážními jámami v poměrně značné vzdálenosti od sebe (průměrně okolo 100 m), která výrazně limitovala možnosti archeologického poznání.

Literatura

Fišer, Z. 1976: *Pravěk Kroměřížska. Díl II – soupis*. Rkp. disertační práce. Univerzita Jana Evangelisty Purkyně v Brně. Filozofická fakulta. Uloženo: knihovna Filozofické fakulty Masarykovy univerzity.

Summary

During the reconstruction of the water supply in Holešov (Dobrotice cadastral area, Kroměříž District), small ceramic fragments and a chipped artefact dated to the Neolithic period were collected around one of the installation pits in 'Nadetrávníč' field. The site has been previously known due to the finds of polished stone artefacts (Fišer 1976).

Miroslav Popelka, Martin Paulus

Hrušovany u Brna (okr. Brno-venkov)

Ul. Stávání, parc. č. 1871/1, 1872/1.

Zemědělský pravěk. Sídliště. Vertikální řez. Záchranný výzkum. Uložení nálezu: Ústav archeologické památkové péče Brno, v. v. i. 139/23–1 až 139/23–5.

Lokalizace: WGS-84: 49.0415869N, 16.5926233E

V roce 2023 proběhl v intravilánu obce Hrušovany u Brna, v ulici Stávání záchranný archeologický výzkum, který vyvolala výstavba rodinného domu. Z hlediska charakteru polohy jde o mírný svah orientovaný směrem na jihovýchod ohraničený říčkou Šatavou. V místě stavby je terén vyrovnaný. Nachází se zde cca 30–40 cm ornice (nadloží), která nasedá na prachovito-jílovité (spraš) podloží. V rýhách základových pasů se podařilo zachytit celkem sedm objektů. Šlo o nevýrazné a mělké prohlubně (patrně kúlové/sloupové jámy a nevýrobní objekty). Nepočtené nálezy umožňují pouze obecné datování do období zemědělského pravěku.

Vzhledem k povaze stavby a téměř absenci movitého archeologického materiálu nelze o zjištěné situaci říct nic bližšího. Objekty pravděpodobně náleží většímu sídlišti, které v tomto prostoru prozatím nebylo identifikováno. Nicméně, prostor stavby se nachází v místě, které je svými geomorfologickými a geologickými podmínkami příhodné pro tento druh pravěkých aktivit (vzdálenost od vodního toku, sklon a orientace svahu, stabilní geologické podloží).

Literatura

Bíško, R. 2023: *Hrušovany u Brna, Ul. Stávání, stavba rodinného domu*. Rkp. nálezové zprávy, č. j. MTX202300536 [cit. 2024-06-13].
Uloženo: Archiv nálezových zpráv Archeologického ústavu AV ČR, Brno, v. v. i. Dostupné také z: Digitální archiv Archeologické mapy České republiky <https://digiarchiv.aiscr.cz/id/M-TX-202300536>.

Summary

A rescue archaeological excavation conducted in connection with the construction of a family house in Stávání Street (Hrušovany u Brna cadastral area, Brno–Country District) yielded several settlement features that are broadly dated to the agricultural prehistoric period.

Richard Bíško

Kuroslepy (okr. Třebíč)

„Zarážky“.

Neolit–eneolit. Ojedinělý artefakt. Povrchový nález. Průzkum.
Uložení nálezu: dočasně u nálezce.

Lokalizace: WGS-84: 49.1469069N, 16.1974733E

Při povrchovém průzkumu v okolí řeky Oslavy byl v trati „Zarážky“ nalezen jeden kus štípané kamenné industrie. Pozoruhodná je surovina, ze které byl artefakt zhotoven – jedná se o čepelové škrabadlo s bilaterální retuší ze silicitu typu čokoláda. V okolí nálezů nebyly získány jiné artefakty. Z uvedené polohy se jedná o první archeologický nález. Datování nástroje je problematické. Podle blízkých zpracovaných lokalit z meziříčí Oslavy a Chvojnice by mohl náležet k dokladům osídlení kulturou s moravskou malovanou keramikou (cf. Kuča et al. 2012; Bartík et al. 2014), ale nelze vyloučit i jiné zařazení do průběhu neolitu až eneolitu.

Literatura

Bartík, J., Běhounková, L., Kuča, M. 2014: Sídliště staršího stupně kultury s moravskou malovanou keramikou Březník – „Střední hon“. *Přehled výzkumů* 55(1), 25–46.

Kuča, M., Nývltová Fišáková, M., Škrdla, P., Vokáč, M. 2012: Lokalita staršího stupně kultury s moravskou malovanou keramikou v Březníku na Českomoravské vrchovině. *Sborník prací Filozofické fakulty brněnské univerzity* M 17, 95–120.

Summary

An isolated find of a chipped artefact made of chocolate silicite was discovered in the cadastral area of Kuroslepy (Třebíč District) in ‘Zarážky’ field. The find can be broadly dated from the Neolithic to Eneolithic periods.

Martin Kuča

Lhota (k. ú. Lhota u Lipníka nad Bečvou, okr. Přerov)

„Dlouhé hony“, parc. č. 1898.

Neolit. Sídliště. Povrchový sběr. Průzkum. Uložení nálezu:
Archeologické centrum Olomouc, p. o.

Lokalizace: WGS-84: 49.4963036N, 17.6082678E

Během povrchového sběru v polní trati „Dlouhé hony“ byl autorem příspěvku nalezen ojedinělý štípaný artefakt. Jedná se o 3,4 cm dlouhou čepel s příčnou retuší (eventuálně čepelové škrabadlo) vyrobené z obsidiánu (obr. 2). Artefakt má vysoký průsvit s šedočerným odstínem. Provenienci obsidiánu lze předpokládat v oblasti jihovýchodního Slovenska (Přichystal 2009, 143), vzdálené přibližně 320 km od zkoumané lokality. Přestože artefakt pochází z povrchového sběru, můžeme jej dát do souvislosti pravděpodobně s kulturou s lineární keramikou, jejíž sídlištní aktivity jsou zde, dle písemného sdělení Z. Schenka, doloženy velkým počtem archeologických nálezů z dřívějších let.



Obr. 2. Lhota. Čepel z obsidiánu.
Foto A. Šindlerová.

Fig. 2. Lhota. Obsidian blade.
Photo by A. Šindlerová.

Literatura

Přichystal, A. 2009: *Kamenné suroviny v pravěku východní části střední Evropy*. Brno: Masarykova univerzita.

Summary

An isolated chipped stone artefact was discovered during a surface survey in ‘Dlouhé hony’ field (Lhota u Lipníka nad Bečvou cadastral area, Přerov District). The blade with transverse retouch made of obsidian (Fig. 2) is likely connected to earlier finds made at the site, which document occupation from the Linear Pottery culture period.

Radek Johančík

Lubná (k. ú. Lubná u Kroměříže, okr. Kroměříž)

„Rybníčky“, jihovýchodní okraj intravilánu, parc. č. 3164.

Lengyelská kultura. Sídliště. Plošný odkryv. Záchranný výzkum.
Uložení nálezu: Muzeum Kroměřížska, p. o., inv. č. A31060–A31074.

Lokalizace: WGS-84: 49.2177692N, 17.4054281E

Archeologickým výzkumem probíhajícím v souvislosti se založením základní technické vybavenosti pro plánovanou zástavbu sedmi nových rodinných domů na parcele č. 3164 v k. ú. Lubná u Kroměříže se na jihovýchodním okraji obce podařilo doložit existenci dosud neznámého neolitického sídliště. Lokalita se nachází nad soutokem bezejmenných vodotečí tvořících přítoky potoka

Trháku v nadmořské výšce okolo 250 m. Prozkoumány byly celkem čtyři archeologické objekty, které se vázaly pouze na jihozápadní prostor stavby s podložní vrstvou hlinitých sedimentů, na zbytku plochy bylo registrováno jen zpevněné skalnaté podloží. Objekty obsahovaly nevýrazný keramický materiál, který je možné na základě profilací okrajů, tvaru jednoho dochovaného ucha a příměsí drcené keramiky v hrnčířském těstě přiřadit lengyelskému kulturnímu komplexu. Mimo aktivity I. L. Červinky na počátku 20. století při průzkumu mohyl v okolí kóty „Vražec“ (Červinka 1942, 10) a pozdějších sběrů M. Olivy a J. Vokáče (Oliva 1987) jde doposud o jediný výzkum na katastru obce. Obecně jde v rámci monitorování stavebních aktivit o vcelku ojedinělé pozitivní zjištění a jeden z mála standardně provedených záchranných výzkumů v tomto periferním území okresu Kroměříž na severním okraji Chřibů.

Literatura

Červinka, I. L. 1942: Osídlení kraje olomouckého v pravěku.

In: N. Černý (red.): *Vlastivěda střední a severní Moravy. Díl II, část 1. Studie z kulturních dějin střední a severní Moravy*. Přerov: Učitelské jednoty v župě olomoucké.

Oliva, M. 1987: *Aurignacien na Moravě*. Studie Muzea Kroměřížska '87. Kroměříž: Muzeum Kroměřížska.

Summary

A settlement of the Lengyel culture was discovered during the utility infrastructure installation prior to the construction of seven new family houses at the southeastern edge of Lubná (Kroměříž District) in 'Rybničky' field.

Miroslav Popelka

Modřice (okr. Brno-venkov)

Ul. Mayerova, Střední, „Za Humny“, parc. č. 228/2, 242/1.

Kultura s lineární keramikou, lengyelská kultura. Sídliště. Vertikální řez. Záchranný výzkum. Uložení nálezu: Ústav archeologické památkové péče Brno, v. v. i.

Lokalizace: S-JTSK: -598404, -1168561; -598173, -1168564; -598177, -1168411

V průběhu roku 2023 došlo při rekonstrukci kanalizace a vodovodu v Modřicích v Mayerově a Střední ulici a v bezejmenné uličce spojující Střední a Prusinovského ulici k záchrannému archeologickému výzkumu. Kromě objektů kultury středodunajských popelnicových polí (viz oddíl Doba bronzová) se podařilo doložit také osídlení kultury s lineární keramikou a lengyelskou kulturou. Kultuře s lineární keramikou náleží hliník, který byl dokumentován v bezejmenné uličce, přičemž blízkost dvou kulových jam může svědčit o existenci dlouhého domu v tomto prostoru.

Do období lengyelské kultury mohl být zařazen především rozměrný příkop, snad typu spitzgraben, který byl narušen liniovým výkopem v západní části Mayerovy ulice. Další takto datovatelný sídlištní objekt se nacházel ve východní části téže ulice.

Literatura

Neuvedeno.

Summary

In 2023, a rescue archaeological excavation took place in the cadastral area of Modřice (Brno-Country District) in Mayerova and Střední streets. The excavation uncovered part of a settlement of the Linear Pottery culture, as well as a ditch and a feature from the Lengyel culture.

Jiří Zubalík

Mohelno (okr. Třebíč)

„Dlouhý“.

Lengyelská kultura. Příkopové ohrazení. Sonda. Badatelský výzkum. Uložení nálezu: Archeologický ústav AV ČR, Brno, v. v. i.

Lokalizace: WGS-84: 49.1184642N, 16.1737731E

V roce 2023 pokračoval výzkum rondelu Mohelno II v poloze „Dlouhý“ a navázal na drobnou sondáž z roku 2021 (cf. Bartík et al. 2022). Proveden byl sondážní řez příkopem rondelu u jeho JJZ vstupu (sondy S1 a S2) a palisádovým žlabem (sonda S3) situovaným uvnitř kruhového areálu. Výzkum prokázal, že jihovýchodní segment rondelu má jednoduché zaoblené ukončení. Šířka příkopu přesahovala v rámci nejvýchodnějšího dokumentovaného profilu hodnotu 5 m. Příkop rondelu má nepravidelně hrotitý tvar a v rámci sondy S2 dosáhl hloubky 332 cm. Ve spodní a střední části zásypu příkopu se podařilo zdokumentovat několik vertikálně i horizontálně ležících kusů spálených kúlů (obr. 3). V uzávěru rondelu (S1) byla v centrální části výplně odkryta kumulace fragmentů dvoudílných ručních mlýnků (obr. 4). Na základě nepočetného keramického materiálu můžeme příkop datovat do období lengyelské kultury. Jemnější datování bude možné až na základě výsledků radiokarbonového datování. Zásyp příkopu obsahoval i intruze fragmentů keramiky kultury s lineární keramikou, které se do něj dostaly z nedalekého sídliště. Odebrána byla také celá řada vzorků pro paleobotanické a další přírodovědné analýzy, včetně mikromorfologie, jež umožní blíže specifikovat tafonomické procesy podílející se na genezi zásypu příkopu rondelu. Nově získaná data se stanou základní pramennou bází pro komplexní řešení otázek možného časového souběhu a společensko-sociálních vazeb mezi třemi mohelenskými rondely, jež byly vybudovány několik stovek metrů od sebe (Bartík et al. 2022).

Literatura

Bartík, J., Knotek, P., Milo, P., Tencer, T., Škrdla, P., Vokáč, M., Kovárník, J., Lengyel, M., Koláčný, S., Kučová, J. 2022: Mohelno (okr. Třebíč). *Přehled výzkumů* 63(1), 134–135.



Obr. 3. Mohelno. Řez příkopem rondelu II. Foto J. Bartík.

Fig. 3. Mohelno. Cross-section of the roundel II ditch. Photo by J. Bartík.



Obr. 4. Mohelno. Kumulace fragmentů dvoudílných ručních mlynků. Foto J. Bartík.

Fig. 4. Mohelno. Accumulation of fragments of two-piece stone hand mills. Photo by J. Bartík.

Summary

The excavation of the Mohelno II roundel in ‘Dlouhý’ field (Třebíč District) continued in 2023, following up on a small-scale test pitting from 2021 (cf. Bartík et al. 2022). New test pits were dug through the roundel’s ditch near its SSW entrance (Fig. 3) and the palisade trench situated inside the circular enclosure. A concentration of fragments of two-piece hand mills was uncovered in the closure of the roundel in the central part of the fill (Fig. 4). The excavation confirmed its dating to the Lengyel culture period.

*Jaroslav Bartík, Petr Škrdla, Jaromír Kovárník,
Katarína Adameková, Milan Vokáč, Petr Knotek, Marcel Lengyel,
Peter Milo, Tomáš Tencer, Klára Augustinová*

Morkovice-Slížany (k. ú. Morkovice, okr. Kroměříž) Ul. Záhumenice, parc. č. 1814/19.

Lengyelská kultura. Sídliště. Plošný odkryv. Záchraný výzkum.
Uložení nálezů: Neuvedeno.

Lokalizace: WGS-84: 49.2497919N, 17.2049919E

Při záchraném výzkumu na parcele č. 1814/19 byl prozkoumán jediný archeologický objekt – sídlištní jáma kruhového půdorysu. Stáří objektu je na základě drobného fragmentu tenkostěnného pohárku (při laboratorním zpracování se rozpadl) odhadováno do mladého neolitu (lengyelská kultura). Vzhledem k solitérnosti situace v prostoru a charakteru zásypu s minimem materiálu je pravděpodobné, že se jednalo o objekt na periférii dosud neznámého sídliště. Přestože v okolí bylo v minulosti sledováno větší množství zásahů do terénu v souvislosti s přípravou území pro novou lokalitu individuálního bydlení (základní technická vybavenost I. etapa, pokládka rozvodů kabelu nízkého napětí a několik rodinných domů), jde o ojedinělou situaci, která sama o sobě nevyovídá o struktuře ani rozsahu pravěké lokality, nacházející se v trati „Záhumenice“, a je možné předpokládat, že je součástí sídliště, které pokračuje spíše směrem k jihu pod zástavbu obce.

Literatura

Neuvedeno.

Summary

An isolated feature dating to the Neolithic period (likely to the Lengyel culture) was investigated during the construction of a family house on Plot No. 1814/19 in Záhumenice Street (Morkovice cadastral area, Kroměříž District).

Miroslav Popelka

Ostrožská Lhota (okr. Uherské Hradiště)

„Lán“, „Brodské“, parc. č. 710/4.

Kultura s lineární keramikou. Pohřební areál, sídliště. Plošný odkryv.
Záchraný výzkum. Uložení nálezů: Slovácké muzeum v Uherském Hradišti, p. o.

Lokalizace: WGS-84: 48.9800739N, 17.4742194E

Od poloviny července do poloviny září roku 2023 proběhl záchraný archeologický výzkum, iniciovaný odkrytím archeologických nálezů, včetně lidských kosterních pozůstatků, zachycených při zemních pracích spojených s pokládáním technologického zařízení v návaznosti na stavbu nového rodinného domu. V dotčeném místě identifikace archeologické situace byl liniový výkop rozšířen na plochu o rozměrech 10 × 5 m, která byla nejdříve strojově a posléze ručně skrývána. Pod vrstvou ornice, která kvůli pravidelné orbě obsahovala promíchané archeologické artefakty z různých období, se nacházela tmavá kulturní vrstva zánikového horizontu neolitického osídlení lokality s mocností narůstající po svahu dolů, ve směru od severu k jihu, ze které byly vyzvednuty střepy keramických nádob kultury s lineární keramikou, ale i štípaná, broušená a ostatní kamenné industrie, zvířecí kosti a množství mazanice. Pod ní se nacházela světlejší vrstva, která již stratigraficky navazovala na výplně objektů zahluobených do podloží. Ve fázi odkryvu, kdy bylo možné rozeznávat obrysy objektů zahluobených již přímo do eolické sprašové vrstvy vyznívající po svahu, případně do pískovcovo-jílovcového flyše, se podařilo lokalizovat dva liniovým výkopem porušené a dva neporušené lidské skelety. Preparován byl zbytek porušeného skeletu dítěte ve věku zhruba 10 let (H1), uložený do mělké, v době pohřbení již částečně zasypané sídlištní jámy (obj. 554). Dále byl odkryt porušený skelet dospělé ženy (H2), uložený do severovýchodní části rozměrnějšího sídlištního objektu (obj. 550), který byl v okamžiku pohřbení rovněž již částečně zasypaný. Skelet spočíval osou těla ve směru JVV, hrudí a obličejem otočený dolů, přičemž dolní polovina těla byla porušena bagrováním. V západní části sondy byly odkryty dva neporušené skelety dospělých žen (H3, H4), uložené ve skrčené poloze do sídlištních jam, přičemž skelet označený jako H3 se nacházel ve výplni stejného sídlištního objektu jako skelet H2, avšak v jeho protější jihozápadní části. Skelet označený jako H4 ležel na dně plytkého objektu (obj. 552), odkrytého v jihozápadní části zkoumané plochy. Skelety označené jako H3 (obr. 5) a H4 (obr. 6) byly uloženy ve skrčené poloze, na levém boku, osou těla ve směru JVV, obličejem směřujícím k JJZ. Pohřební výbava ženy označené jako H3 sestávala z poloviny obroušeného a několiknásobně provrtaného spínadla vyrobeného z mořské mušle, které se nacházelo na hrudi, a nepravidelně válcovitého předmětu vyrobeného z mazanice, jenž byl uložen do prostoru mezi hlavou a skrčenými koleny. Zásyp okolo skeletu H4 neobsahoval žádné předměty pohřební výbavy, u zbývajících dvou bagrováním porušených skeletů (H1 a H2) není možné doložit přítomnost pohřební výbavy. Ani u jednoho z pohřbů



Obr. 5. Ostrožská Lhota. Pohřeb ženy v sídlištní jámě (H3). Foto Z. Kuchař.

Fig. 5. Ostrožská Lhota. Burial of a woman in a settlement pit (H3). Photo by Z. Kuchař.



Obr. 6. Ostrožská Lhota. Pohřeb ženy v sídlištní jámě (H4). Foto Z. Kuchař.

Fig. 6. Ostrožská Lhota. Burial of a woman in a settlement pit (H4). Photo by Z. Kuchař.

nelze rozlišit záměrně vyhloubenou hrobovou jámu, u dvou pohřbených jedinců však lze doložit prvky pohřebního ritu odpovídajícího pohřebním praktikám lidu kultury s lineární keramikou. Odkryté situace s lidskými skelety proto není možné jednoznačně označit jako plnohodnotné hroby, ale spíše jako pohřby v sídlištních objektech. Soubory movitých nálezů, vyzvednuté z jednotlivých kontextů, obsahují množství střepů keramických nádob zdobených liniemi, meandry, otisky nehtů a doplněných výčnělky a uchy. Na keramice se výjimečně objevily i plastické lišty zdobené otisky prstů. Některé plastické prvky na keramice nesou zoomorfní a antropomorfní symboliku (výčnělky tvarem připomínající tuří lebku a tlapu zvířete a dále fragment keramické sošky ve formě stylizované lidské ruky držící původně miniaturu nádoby). Na základě předběžného zhodnocení keramického materiálu jsou odkryté archeologické situace datovány do mladšího stupně kultury s lineární keramikou. Soubor nálezů dále obsahuje množství zvířecích kostí, předměty kostěné i parohové industrie, štípané a broušené kamenné artefakty, výraznou situaci představuje skupina celých i poškozených ručních kamenných mlýnků odkrytá ve výplni objektu č. 505. Objev čtyř neolitických pohřbů

v sídlištních objektech posouvá tuto lokalitu významně na nadregionální úroveň. Pro účely srovnání nálezů s jinými významnými neolitickými pohřebišti byly vyzvednuté lidské skelety a další vzorky neprodleně odeslány na odborná pracoviště k provedení antropologické analýzy, datačních, chemických a genetických analýz. Závěry již provedené antropologické analýzy kromě odhadu věku a pohlaví prokazují, že se ve dvou případech jedná o pohřby abnormálních jedinců, kteří vykazují známky metabolické poruchy způsobující poruchu růstu známou jako nanismus (Nývtová Fišáková 2024, 24). Keramický soubor pak vyžaduje provedení důsledné analýzy za účelem posouzení výskytu a míry kontaminace materiálem železovské skupiny, jejíž přítomnost byla v nevelké vzdálenosti severozápadně od místa výzkumu již v minulosti doložena (Chrástek, Bartík 2016, 170).

Literatura

Chrástek, T., Bartík, J. 2016: Ostrožská Lhota (okr. Uherské Hradiště). *Přehled výzkumů* 57(1), 170.

Nývtová Fišáková, M. 2024: *Analýza antropologického materiálu z Ostrožské Lhoty*. Uloženo: archiv Slovákého muzea v Uherském Hradišti.

Summary

A rescue archaeological excavation conducted in connection with the construction of a family house at the Ostrožská Lhota – ‘Lán’/‘Brodské’ site (Uherské Hradiště District) yielded a cultural layer and four human skeletons situated at the bottoms of shallow settlement pits (Fig. 5, 6). These included three adult women and one child approximately ten years old. The uncovered archaeological contexts were dated to the later phase of the Linear Pottery culture.

Zdeněk Kuchař, Dana Menoušková

Píšť (okr. Opava)

Ul. Strmá a Zahradní; „Za Humny“, parc. č. 1781/91–1781/93.

Kultura s lineární keramikou. Sídliště. Vertikální řez. Záchranný výzkum. Uložení nálezů: Slezské zemské muzeum.

Lokalizace: WGS-84: 49.9804919N, 18.1881947E

V lednu roku 2023 provedli pracovníci Slezského zemského muzea na katastru obce Píšť záchranný archeologický výzkum spojený s kladením podzemního vedení nízkého napětí. Při zemních pracích bylo v místě zjištěno celkem 13 zahloubených objektů (obr. 7), které lze na základě nalezeného materiálu datovat do neolitu, respektive do období kultury s lineární keramikou, pravděpodobně jejího mladšího stupně. Tato nová lokalita je situována severně od obce, mezi ulicemi Strmá a Zahradní, na mírném, k jihu obráceném svahu nad Píšťským potokem.

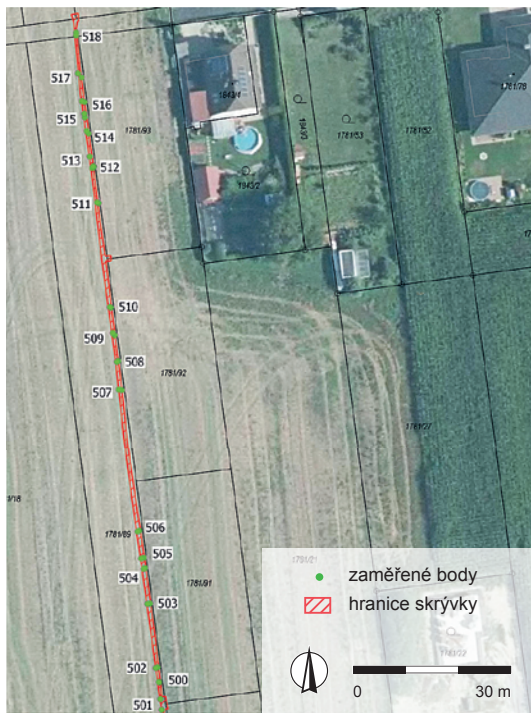
Literatura

Neuvedeno.

Summary

In 2023, a rescue excavation was conducted in connection with the installation of low-voltage power lines at the northern edge of Píšť (Opava District) in ‘Za Humny’ field (Fig. 7). The excavation yielded 13 sunken features that can be dated to the later phase of the Linear Pottery culture.

Jiří Juchelka, David Galia, Marek Pietoň



Obr. 7. Pišť. Zaměření jednotlivých objektů ve výřezu katastrální mapy. Grafika T. Petr.
Fig. 7. Pišť. Location of individual features in an excerpt from the cadastral map. Graphic by T. Petr.

Popůvky (k. ú. Popůvky u Brna, okr. Brno-venkov)
„Pod Šípem“, parc. č. 709/394.

Kultura s moravskou malovanou keramikou (neolit). Sídliště. Plošný odkryv. Záchranný výzkum. Uložení nálezů: Moravské zemské muzeum.

Lokalizace: WGS-84: 49.184528428N, 16.485109568E

V květnu 2023 proběhl záchranný výzkum při výstavbě rodinného domu na parcele č. 709/394 v trati „Pod Šípem“. Prozkoumat se zde podařilo solitérní sídlištní objekt obsahující torzo větší hrncovité nádoby, která nesla kombinovanou výzdobu v podobě vhloubených otisků prstů v řadě kolem hrdla a plastického výčnělku. Vzhledem k rozměrům jámy a její výplni se zdá, že byla vyhloubena pouze pro uložení výše zmíněné nádoby. Objekt je součástí většího sídliště kultury s moravskou malovanou keramikou, které bylo v minulosti zkoumáno pracovníky Ústavu archeologické památkové péče Brno, v. v. i. (Čižmář 2017).

Literatura

Čižmář, I. 2017: Popůvky (k. ú. Popůvky u Brna, okr. Brno-venkov). *Přehled výzkumů* 58(1), 169.

Summary

In 2023, a rescue archaeological excavation conducted before the construction of a family house in ‘Pod Šípem’ field (Plot No. 709/394) near Popůvky u Brna (Brno-Country District) yielded an isolated feature of the Moravian Painted Ware culture, which contained a fragment of a larger pot-like vessel.

Katarína Bučová Čerňavová

Prostějov (k. ú. Vrahovice, okr. Prostějov)

„Trávníky“, parc. č. 746/1.

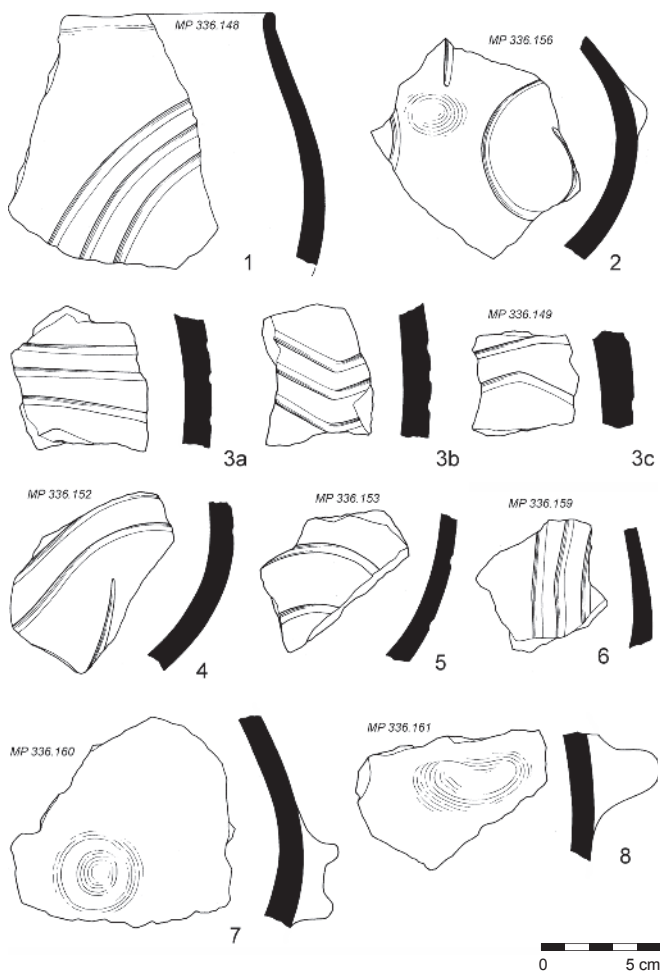
Kultura s lineární keramikou. Sídliště. Plošný odkryv. Záchranný výzkum. Uložení nálezů: Muzeum a galerie v Prostějově, p. o., inv. č. 335.870–336.547.

Lokalizace: WGS-84: 49.4769242N, 17.1435450E

Ve dnech 16. května až 5. prosince 2023 probíhal záchranný archeologický výzkum související s budováním základní technické vybavenosti pro výstavbu devíti rodinných domů na lokalitě „Trávníky“, k. ú. Vrahovice, okr. Prostějov (obr. 8). Stavbou dotčená plocha se nachází při jihovýchodním okraji Vrahovic, v blízkosti soutoku říček Hloučely a Romže (dále pokračujících jako řeka Valová), kde byla již dříve zjištěna existence sídliště kultury s lineární keramikou, kultury s moravskou malovanou keramikou a kultury nálevkovitých pohárů (např. Fojtík, Šmíd 2013; Fojtík 2016). Nebylo tak žádným překvapením, že též aktuální odkryvy poskytly další stopy staroneolitického osídlení, a to v podobě 14 archeologických situací. Za klíčový poznatek považujeme prokázání dlouhodobého trvání osady, která zde byla založena již v době kultury s lineární keramikou ve fázi LnK Ib (obr. 9) a setrvala zde až do fáze LnK IIb/III (blíže k užitému chronologickému členění cf. Čižmář 1998). Ze spektra obvyklých sídlištních jam se vymyká objekt K 501, patrně mělčí příkop s palisádovým žlabem, který opětovně upozornil na pravděpodobné ohrazení tohoto sídlištního areálu (Fojtík 2013). V materiální kultuře je pak nutné upozornit na početnější kolekci nástrojů vyrobených z kosti (masivní šídlo/bodec, 3 drobnější šídla, dlátko z púleného žebra a zdobenou píšťalku/vábničku? z duté ptačí kosti; obr. 10). Pomineme-li nejasné datování torza lidského skeletu zachyceného v podorniční vrstvě, pak jediným aktuálním dokladem post-lineárních aktivit zůstává zásobní jáma/sklípek (objekt K 512) obsahující epilengyelskou keramiku, a náležející tak až do vlastních počátků eneolitu. Nejen s ohledem na polohu lokality, ale i s přihlédnutím k chronologickému rozpětí neolitického osídlení místa můžeme toto sídliště považovat za součást rozsáhlé „centrální“ sídelní aglomerace kultury s lineární keramikou v širším prostoru tzv. Kralického háje (viz např. Humpola 2012). Samotná lokace této „rozlehlé osady na soutoku“, zachycené včetně birituálního pohřebiště (Šmíd 2012; 2013), může odrážet strategický prvek v podobě trvalejší splavnosti řeky Valové (Romže), tedy významného pravostranného přítoku řeky Moravy.



Obr. 8. Prostějov. Pohled na plochu archeologického výzkumu. Foto P. Fojtík.
Fig. 8. Prostějov. View of the excavation area. Photo by P. Fojtík.



Obr. 9. Prostějov. Výběr keramiky z objektu K 508. Kresba J. Molčíková.

Fig. 9. Prostějov. Selection of pottery from the feature K 508. Drawing by J. Molčíková.

Literatura

Čížmář, Z. 1998: Nástin relativní chronologie lineární keramiky na Moravě (Poznámky k vývoji výzdobného stylu). *Acta Musei Moraviae, Scientiae sociales* LXXXIII(1–2), 105–139.

Fojtík, P. 2013: Vrahovice 2012, „RD na pozemku parc. č. 748/33, k. ú. Vrahovice, okr. Prostějov“, č. akce 212/12. Rkp. nálezové zprávy, č. j. MTX202300686 [cit. 2024-06-13]. Uloženo: Archiv nálezových zpráv Archeologického ústavu AV ČR, Brno, v. v. i. Dostupné také z: Digitální archiv Archeologické mapy České republiky <https://digiarchiv.aiscr.cz/id/M-TX-202300686>.

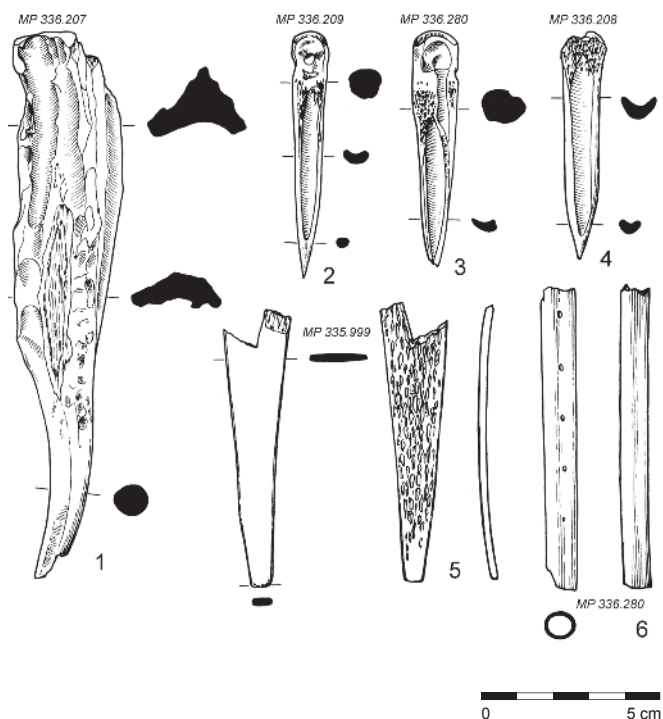
Fojtík, P. 2016: Prostějov (k. ú. Vrahovice, okr. Prostějov). *Přehled výzkumů* 57(1), 174, Brno.

Fojtík, P., Šmíd, M. 2013: Prostějov (k. ú. Vrahovice, okr. Prostějov). *Přehled výzkumů* 54(1), 152–153.

Humpola, D. 2012: Sídlní areál kultury s lineární keramikou v Kralickém háji. In: M. Šmíd: *Kostrové a žárové pohřebiště kultury s lineární keramikou v Kralicích na Hané, střední Morava*. Pravěk – Supplementum 25. Brno: Ústav archeologické památkové péče Brno, v. v. i., 113–118.

Šmíd, M. 2012: *Kostrové a žárové pohřebiště kultury s lineární keramikou v Kralicích na Hané, střední Morava*. Pravěk – Supplementum 25. Brno: Ústav archeologické památkové péče Brno, v. v. i.

Šmíd, M. 2013: *Kralice na Hané. Birituální pohřebiště kultury s lineární keramikou*. Archeologické památky střední Moravy 20. Olomouc: Archeologické centrum Olomouc.



Obr. 10. Prostějov. Kostěné artefakty z objektů kultury s lineární keramikou. Kresba J. Molčíková.

Fig. 10. Prostějov. Bone artefacts from the Linear Pottery culture features. Drawing by J. Molčíková.

Summary

From May to December 2023, a rescue archaeological excavation was conducted in connection with the construction of a road and utility infrastructure in ‘Trávníky’ field (Vrahovice cadastral area, Prostějov District; Fig. 8). As expected, it uncovered part of a likely enclosed settlement of the Linear Pottery culture. A significant finding was the evidence of long-term occupation of the site, which began as early as the LBK Ib phase (Fig. 9) and continued until the LBK IIB/III phase. Chronologically and spatially speaking, the site is part of a large Neolithic agglomeration in the area known as Kralický háj. Among the finds, the collection of bone tools is particularly notable, including a spike, several awls, a small chisel, and a decorated flute/game call made from a hollow bird bone (Fig. 10).

Pavel Fojtík

Račice-Pístovice (k. ú. Račice, okr. Vyškov)

„Stará zahrádka“, parc. č. 918.

Kultura s moravskou malovanou keramikou (neolit). Výšinné sídliště. Mikrosondáž/vzorkovací sondáž. Průzkum. Uložení nálezů: Muzeum Vyškovska, p. o.

Lokalizace: WGS-84: 49.2596875N, 16.8785867E

V roce 2023 byla zahájena systematická revize, v literatuře dosud nevidovaných, pravěkých lokalit zkoumaných M. Režným od konce 90. let do roku 2012 (AMČR). V rámci této revize jsou lokality opětovně navštěvovány a jsou podrobně zaznamenány všechny známé poznatky získané M. Režným. Pečlivě jsou zaznamenány GPS souřadnice, a v některých případech

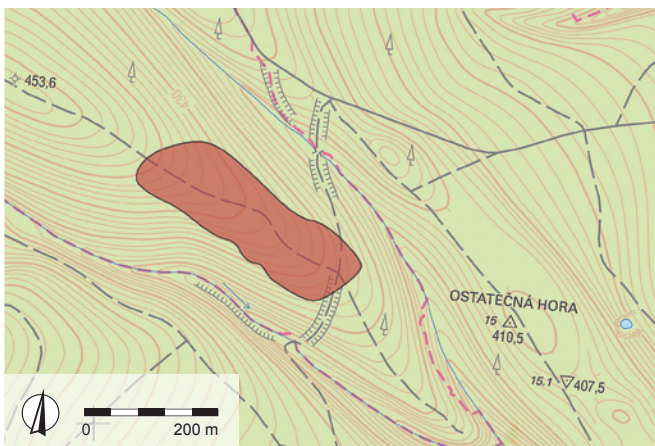
i ověřovány dříve zjištěné situace. První ověřovanou lokalitou se v srpnu 2023 stal sídelní areál v exponované poloze, náležející kultuře s moravskou malovanou keramikou.

Poloha se nachází na jižním okraji katastru obce Račice-Pístovice (dříve k. ú. Račice) v trati „Stará zahrádka.“ Zjištěné stopy osídlení se nacházejí v nadmořské výšce 415–430 m ve vrcholových partiích k jihovýchodu orientovaného hřbetu, jehož severní a jižní stranu lemují prudké svahy. Jihovýchodní strana je chráněna soutokem potoka Luštínka a jeho bezejmenného pravostranného přítoku, jedinou bezpečně přístupnou stranou je tak prostor hřbetu na severozápadě (obr. 11). Lokalita je částečně zalesněna vzrostlým lesem, částečně je pokryta mýtinou s čerstvě vysazenými stromky.

Výzkumný tým, jehož součástí byl i M. Režný, se dle jeho pokynů vrátil na přibližné místo, ze kterého při předchozích průzkumech získal keramický materiál. Ačkoliv se přímo v terénu, kvůli změně struktury lesa, původní místo objevu nepodařilo dohledat, tak díky studiu snímků laserového leteckého skenování bylo možné vytipovat další relikty osídlení. Tři z těchto reliktnů byly v terénu ověřeny mikrovrypem, přičemž dva z nich obsahovaly keramický materiál. V prvním případě se podařilo vyzvednout dva kusy keramiky, ve druhém potom dalších sedm kusů. Materiál je většinou silně erodovaný s velkým množstvím ostrůvků. V nalezeném souboru byl kromě nezdobených kusů zastoupen okraj nádoby s profilací typickou pro kulturu s moravskou malovanou keramikou a jeden fragment nádoby s částečně ulomeným plastickým výčnělkem. Soubor není příliš chronologicky citlivý a jako celek jej lze datovat pouze rámcově do období kultury s moravskou malovanou keramikou. Přihlédneme-li ke slovnímu popisu nálezů získaných M. Režným (v současnosti jsou nálezy, původně uložené na Ústavu archeologické památkové péče Brno, v. v. i., nezvěstné), který v souboru rozpoznal několik výčnělků typu sovi hlavičky, bylo by možné lokalitu chronologicky zařadit do mladšího stupně této kultury.

Literatura

AMČR: Záznam M-202400427 [cit. 2024-06-13]. Archeologická mapa České republiky.



Obr. 11. Račice-Pístovice. Poloha lokality s vyznačeným rozsahem osídlení. Autor E. Urban.

Fig. 11. Račice-Pístovice. Location of the site with marked extent of settlement. Author E. Urban.

Summary

In 2023, a systematic survey was undertaken to revisit prehistoric sites that had been investigated by M. Režný from the late 1990s until 2012 but were not previously recorded in the literature. This survey not only involves re-examining these sites but also thoroughly reviewing the findings obtained by M. Režný, with some previously documented archaeological contexts being verified in the field. In August 2023, the site in ‘Stará zahrádka’ field (Račice-Pístovice cadastral area, Vyškov District; Fig. 11) was examined. Although the original contexts could not be located, three newly identified relics were documented and sampled through shovel testing. Two features yielded ceramic material dated to the Moravian Painted Ware culture.

Eliáš Urban, Mojmír Režný, Klára Rybářová

Sivice (okr. Brno-venkov)

„Nebosádky“, parc. č. 996/5.

Lengyelská kultura. Sídliště. Plošný odkryv. Záchranný výzkum.

Uložení nálezů: Ústav archeologické památkové péče Brno, v. v. i.

Lokalizace: WGS-84: 49.2050122N, 16.7781783E

V průběhu výstavby rodinného domu v poloze „Nebosádky“ na parcele č. 996/5 byla prozkoumána pravidelně obdélná sídelní jáma lengyelské kultury. Do stejného období, nebo jen rámcově do neolitu, lze datovat i části dvou rozsáhlých hliníků dokumentovaných zde pouze v profilu terénního zářezu. Jde o další část lokality zkoumané P. Kosem od roku 2022 (viz zpráva níže).

Literatura

Neuveдено.

Summary

Another part of a Neolithic settlement, including a regular rectangular settlement pit from the Lengyel culture period, was investigated during a rescue excavation conducted in connection with the construction of a family house in Sivice (Brno-Country District) in ‘Nebosádky’ field.

David Parma

Sivice (okr. Brno-venkov)

„Nebosádky“, parc. č. 993/10, 993/15; 995, 1040.

Kultura s lineární keramikou, kultura s moravskou malovanou keramikou (neolit). Sídliště. Náhodný zásah/nález. Záchranný výzkum.

Uložení nálezů: Ústav archeologické památkové péče Brno, v. v. i., inv. č. 5/23-4, 49, 52, 53, 57, 129, 139, 140, 154, 157, 158, 169, 191, 255, 266–285.

Lokalizace: WGS-84: 49.2046578N, 16.7775325E

Během výstavby komunikací a inženýrských sítí v poloze „Nebosádky“ bylo v rýhách vodovodu a kanalizace pro novou domovní výstavbu zachyceno polykulturní pravěké sídliště, které zemědělsky využívalo jižních sprašových svahů polních tratí „Štarcary“, „Štarcárky“. Pozůstatky několika potravinářských pecí, zásobních jam a jam sloupových, představujících základy nadzemních dřevěných domů, bylo možné spojit s osídlením staršího i mladšího neolitu.

Literatura

Neuvedeno.

Summary

A multi-period prehistoric settlement was uncovered during the construction of roads and utility infrastructure in 'Nebosády' field in Sivice (Brno-Country District). The remains of several ovens, storage pits, and post holes, representing the foundations of above-ground wooden houses, are associated with both the Early and Late Neolithic periods.

Petr Kos

Těšetice (k. ú. Těšetice u Znojma, okr. Znojmo)

„Sady“, parc. č. 4023/3.

Kultura s lineární keramikou. Sídliště. Vertikální řez. Záchranný výzkum. Uložení nálezu: Ústav archeologické památkové péče Brno, v. v. i.

Lokalizace: WGS-84: 48.8871758N, 16.1531181E

Na začátku července roku 2023 proběhl záchranný archeologický výzkum při stavbě rodinného domu na okraji obce Těšetice, v poloze „Sady“. V základových pasech byly prozkoumány a zdokumentovány dva zahlobené objekty obsahující materiál datovatelný podle soudobé relativní chronologie (cf. Čižmář 1998) do období kultury s lineární keramikou, fáze Ib.

Literatura

Čižmář, Z. 1998: Nástin relativní chronologie lineární keramiky na Moravě (Poznámky k vývoji výzdobného stylu). *Acta Musei Moraviae, Scientiae sociales* LXXXIII(1-2), 105-139.

Summary

Two features from the early phase of the Linear Pottery culture period were documented during the construction of a family house on the outskirts of Těšetice (Znojmo District) in 'Sady' field.

David Humpola

Troubky-Zdislavice (k. ú. Troubky, okr. Kroměříž)

Lesní trať „Kuča“, parc. č. 2268/6.

Lengyelská kultura. Výšinné sídliště. Vertikální řez. Záchranný výzkum. Uložení nálezu: Muzeum Kroměřížska, p. o., inv. č. AU167-AU179.

Lokalizace: WGS-84: 49.2275700N, 17.2384700E

Archeologickým výzkumem provedeným v souvislosti s údržbou lesní cesty Slížanská na západním okraji parcely č. 2268/6 na katastrálním území Troubky (okr. Kroměříž) byly zdokumentovány dva objekty, které je možné pouze obecně interpretovat jako sídlištní jámy. Nepočtený materiál získaný jejich vzorkováním je možné přiřadit lengyelské kultuře (drobný pohárek z jemně plavené hlíny, okraj mísy se zesílenými plecemi). Záchranným výzkumem se podařilo doložit existenci nového výšinného sídliště v dosud málo prozkoumané zalesněné oblasti východní části Litenčické pahorkatiny.

Literatura

Neuvedeno.

Summary

During the maintenance work on the Slížanská forest road, two features of the Lengyel culture were disturbed on the western edge of Troubky (Kroměříž District) in the 'Kuča' forest track. This is a new hilltop site located in the wooded area of the eastern part of the Litenčice Hills.

Miroslav Popelka, Martin Paulus

Troubky-Zdislavice (k. ú. Troubky, okr. Kroměříž)

Severní okraj intravilánu, parc. č. 870/3, 870/5, 870/6, 892/3, 892/4, 2247/21, 2247/22, 2247/26, 2519.

Kultura s lineární keramikou. Sídliště. Vertikální řez. Záchranný výzkum. Uložení nálezu: Muzeum Kroměřížska, p. o., inv. č. A31056-A31058.

Lokalizace: WGS-84: 49.2325106N, 17.2660550E

Při stavbě rodinného domu na severním okraji intravilánu Troubek (okr. Kroměříž) byl zdokumentován jediný archeologický objekt, nacházející se na východním profilu hlubokého zářezu do svahu v místě plánované novostavby. Objekt je datován na základě materiálu do průběhu trvání kultury s lineární keramikou. Dle dostupných pramenů a informací v archivech (Fišer 1976, 123-124) se jedná v rámci předmětného katastrálního území o zcela novou lokalitu.

Literatura

Fišer, Z. 1976: *Pravěk Kroměřížska. Díl II - soupis*. Rkp. disertační práce. Univerzita Jana Evangelisty Purkyně v Brně. Filozofická fakulta. Uloženo: knihovna Filozofické fakulty Masarykovy univerzity.

Summary

During the construction of a family house on the northern edge of the built-up area of Troubky (Kroměříž District), a Linear Pottery culture feature was documented in the cross-section of the construction pit.

Miroslav Popelka

Velatice (okr. Brno-venkov)

„Velatický široký“.

Neolit-eneolit. Ojedinelý artefakt. Povrchový nález. Průzkum. Uložení nálezu: dočasně u nálezu.

Lokalizace: WGS-84: 49.2032094N, 16.7487464E

Při revizi mineralogické sbírky v roce 2023 upoutal pozornost autorů zprávy nález srpové čepele, která byla nalezena amatérským sběratelem na polykulturní lokalitě Velatice I. Čepel je vyrobena ze silicitu z glacienních sedimentů. Na pravé hraně ventrální strany její mediální a terminální části se nachází srpový lesk, který přesně kopíruje i patinaci uvedené části artefaktu, jinak nepatinovaného. Pozůstatky srpového lesku se nacházejí i na levé straně dorsální strany artefaktu, zde ve srovnání s ventrální stranou již s mírným náznakem patinace.

Literatura

Neuvedeno.

Summary

During the revision of the mineralogical collection in 2023, the authors of the report identified a sickle blade made of erratic silicite, which was discovered by an amateur collector at the multi-period site Velatice I in 'Velatický široký' field (Brno-Country District).

Petr Matějec, Martin Kuča

Velatice (okr. Brno-venkov)

„Velatický široký“.

Kultura s lineární keramikou. Sídliště. Plošný odkryv. Záchranný výzkum. Uložení nálezů: Ústav archeologické památkové péče Brno, v. v. i.

Lokalizace: WGS-84: 49.1990536N, 16.7473758E

V průběhu rekonstrukce silnice III/3833 vedoucí do Mokré bylo v krátkém úseku v katastrálním území Velatice obnaženo podloží pod původním tělesem komunikace, v němž byly zdokumentovány celkem tři sídlištní objekty kultury s lineární keramikou. V jednom z nich byly zachyceny dislokované a pouze částečně dochované zbytky dvou lidských skeletů. Situace byla ale značně porušena dlouhodobým zhrtnutím. Zmíněné objekty náleží okrajové části rozsáhlého ohrazeného sídliště kultury s lineární keramikou v poloze „Velatický široký“, zkoumaného ve větší míře od roku 2005 v souvislosti s výstavbou rodinných domů. Nelze vyloučit, že jeden z objektů zachycených v roce 2023 je právě příkopem obvodového ohrazení (cf. Geislerová, Parma eds. 2013, 298–299).

Literatura

Geislerová, K., Parma, D. (eds.) 2013: *Výzkumy – Ausgrabungen 2005–2010*. Brno: Ústav archeologické památkové péče Brno, v. v. i.

Summary

During the reconstruction of road III/3833, three settlement pits of the Linear Pottery culture were investigated in 'Velatický široký' field (Velatice cadastral area, Brno-Country District). Displaced and only partially preserved remains of two human skeletons were found in one of the features. This area is the peripheral part of an enclosed settlement that had been previously excavated (cf. Geislerová, Parma eds. 2013, 298–299).

David Parma

Vémyslice (okr. Znojmo)

„Polodíly“.

Kultura s moravskou malovanou keramikou (neolit). Sídliště. Povrchový sběr. Průzkum. Uložení nálezů: dočasně u nálezce.

Lokalizace: WGS-84: 49.0151053N, 16.2325922E

Při povrchové prospekci katastru Vémyslic došlo k objevu nové polykulturní lokality (viz oddíl Doba bronzová). Ta se nachází v trati „Polodíly“ na poli svažujícím se východním až jihovýchodním směrem z kóty 352 m. Nálezy jsou rozptýleny na

ploše v nadmořské výšce asi 320–335 m. Podloží lokality tvoří spraš. Jižní okraj lokality ohraničuje Ledvický potok. Z početné kolekce hmotné kultury byl vyčleněn charakteristický materiál kultury s moravskou malovanou keramikou. Podle keramiky, kterou tvoří bocháňkovité výčnělky, rohatá ucha, výčnělky se soví hlavičkou, lze materiál zařadit do mladšího stupně této kultury. Štípanou kamennou industrií tvoří množství úštěpů, rozličných škrabadel, vrták nebo jádra. Dominující surovinou je rohovec typu Krumlovský les obou variet, přičemž výrazně převažuje varieta I. Z dalších surovin lze zmínit křemičitou zvětralinu serpentinitu (oranžová i zelená varianta) – čepel s leskem, úštěpy, mléčný bílý opál – zlomené drobné škrabadlo nebo křišťál – jádro. Broušenou kamennou industrií reprezentují zlomky plochých sekerek z metabazitu typu Želešice, sekeromlatů z amfibolitu nebo ojedinělý vývrtek z amfibolitu, dokládající výrobní aktivity přímo na místě. Na lokalitě byly identifikovány i dvě zrnotěrky. Objev nové lokality potvrzuje velice husté pravěké osídlení jihozápadního Moravskokrumlovska.

Literatura

Neuveдено.

Summary

A new multi-period site was discovered through surface surveys in 'Podsedy' field (Vémyslice cadastral area, Znojmo District). The rich assemblage of finds allows the site to be dated to the later phase of the Moravian Painted Ware culture.

Martin Kuča

Vémyslice (okr. Znojmo)

„Polodíly“.

Kultura s moravskou malovanou keramikou (neolit). Sídliště. Povrchový sběr. Průzkum. Uložení nálezů: dočasně u nálezce.

Lokalizace: WGS-84: 49.0152039N, 16.2485997E

Nová lokalita kultury s moravskou malovanou keramikou byla objevena na katastru Vémyslic v poloze „Polodíly“. Polohu lokality tvoří mírný svah s jižním sklonem spadajícím k Ledvickému potoku. Nadmořská výška lokality je přibližně 300 m. Sídliště ohraničuje ze severu polní cesta s kapličkou. V uvedené poloze se nacházejí drobné písčité střepey. Jeden zaoblený okraj a fragment rohatého ucha zařazují kolekci do výše uvedené kultury. Soubor doplňují dva nevýrazné úštěpy z rohovce typu Krumlovský les, varieta I.

Literatura

Neuveдено.

Summary

A new prehistoric site was discovered near Vémyslice (Znojmo District) in 'Polodíly' field. Based on the characteristic pottery, it can be broadly dated to the period of the Moravian Painted Ware culture.

Martin Kuča