

Eneolit

Eneolithic

Bítov (okr. Znojmo)

„Cornštejn“, parc. č. 68.

Jevišovická kultura. Výšinné sídliště. Sonda. Záchranný výzkum.

Uložení nálezu: Jihomoravské muzeum ve Znojmě, p. o.

Lokalizace: WGS-84: 48.9340700N, 15.7150181E

V průběhu roku 2023 (9. 3. – 11. 8.) byl realizován záchranný archeologický výzkum na hradě Cornštejně. Výzkum byl vyvolaný stavebními pracemi souvisejícími s obnovou části obvodové hradby a na ni navazujícího parkánového zdiva. Pravěké nálezy byly zachyceny v příkrém svahu, v místech utrženého nároží parkánové zdi. Ta nebyla založena na skalním podloží, nýbrž na více jak metr mocné kulturní vrstvě, kterou lze na základě keramických nálezů datovat do jevišovické kultury. Pravěké souvrství nasedalo na záměrně srovnané skalní podloží, ve kterém se podařilo zachytit tři zahloubené kůlové jamky. I v tomto případě lze zachycenou situaci datovat do období jevišovické kultury (Rožnovský 2023, 98, obr. 64). Rozsah zkoumané plochy nebyl však dostatečně veliký na to, abychom mohli zodpovědět otázku, zda uměle vytvořená plošina s kůlovými jamkami představuje pozůstatek chaty, či jiného prvku využívajícího kůlovou konstrukci.

Literatura

Rožnovský, D. 2023: Archeologické výzkumy na Cornštejně.

In: P. Eckl, D. Rožnovský (eds.): *Cornštejn. Příběh hradu*. Znojmo: Jihomoravské muzeum ve Znojmě, p. o., 73–101.

Summary

In addition to medieval archaeological contexts identified during a rescue excavation at Cornštejn Castle (Bítov cadastral area, Znojmo District), traces of prehistoric occupation of the Jevišovice culture were also recognised at the site.

David Rožnovský

Brno (k. ú. Dolní Heršpice, okr. Brno-město)

„Pod Větrolamem“, „Na Široké“, parc. č. 406/6, 409/6.

Kultura nálevkovitých pohárů. Sídlíště. Náhodný zásah/nález. Záchranný výzkum. Uložení nálezu: Ústav archeologické památkové péče Brno, v. v. i.

Lokalizace: WGS-84: 49.1584233N, 16.6138044E; 49.1593494N, 16.6137617E

Během stavební akce související s rozšiřováním dálnice D1 Brno centrum – Brno jih, v úseku katastrů brněnských čtvrtí Horní Heršpice a Dolní Heršpice, byl roku 2023 proveden záchranný archeologický výzkum, který na katastru Dolních Heršpic doplnil nálezy z roku 2022, kdy tu byl v trati „Pod Větrolamem“ prozkoumán jeden bohatý sídlištní objekt kultury

s nálevkovitými poháry (obr. 1; Přichystal, Vachútová 2023, 13). Několik nově odkrytých sloupových a zásobních jam a exploatačních hliníků dokládá pokračování eneolitického sídliště také v prostoru severně od dálnice v trati „Na Široké“.

Literatura

Přichystal, M., Vachútová, D. 2023: *Výroční zpráva 2022*. Brno: Ústav archeologické památkové péče Brno, v. v. i.



Obr. 1. Brno – Dolní Heršpice. Nálevkovitý pohár z výzkumu sídlištní jámy. Foto P. Kos.

Fig. 1. Brno – Dolní Heršpice. Funnel beaker found in the settlement pit. Photo by P. Kos.

Summary

In 2023, a rescue excavation conducted in connection with the expansion of the D1 motorway along the route from Brno Centre to Brno South, in ‘Pod Větrolamem’ and ‘Na Široké’ fields (Dolní Heršpice cadastral area, Brno-City District), confirmed the existence of a settlement of the Funnel Beaker culture (Fig. 1).

Petr Kos

Brno (k. ú. Horní Heršpice, okr. Brno-město)

Ul. Bohunická.

Střední eneolit. Sídlíště. Plošný odkryv. Záchranný výzkum.

Uložení nálezu: Ústav archeologické památkové péče Brno, v. v. i.

Lokalizace: WGS-84: 49.1644481N, 16.5942050E

V průběhu záchranného archeologického výzkumu při stavbě polyfunkčního domu ABT PARK při ulici Bohunická bylo na skryté ploše zachyceno celkem 10 následně prozkoumaných archeologických objektů. Šlo o soustavu několika menších (patrně sloupových) jam doplněných většími objekty, mezi nimiž

se jevila jako nejvýraznější exploatační jáma č. 501. Právě z ní pochází nejvíce archeologického materiálu. V souboru je zastoupena především keramika, kterou je možné dle tvarů nádob a výzdoby zařadit rámcově do období středního eneolitu. Kromě zvířecích kostí byl nalezen rovněž celý kostěný sekero-mlat (obr. 2) a soubor štípané a broušené kamenné industrie. Osamělá skupina archeologických objektů v rámci jinak negativní plochy působí poněkud zvláště. Ani v blízkém okolí zatím nejsou známy stopy podobně datovaného pravěkého sídliště. Nálezy tak doplňují nepřilíhající intenzivní strukturu eneolitického osídlení na území města Brna.

Literatura

Neuvedeno.



Obr. 2. Brno – Horní Heršpice. Kostěný sekero-mlat ze středního eneolitu. Foto I. Čižmář.

Fig. 2. Brno – Horní Heršpice. Bone battle-axe from the Middle Eneolithic period. Photo by I. Čižmář.

Summary

Rescue excavation in Bohunická Street (Horní Heršpice cadastral area, Brno-City District) yielded ten subsurface features, including one exploitation pit containing a large amount of pottery dated to the Middle Eneolithic (Fig. 2).

Ivan Čižmář

Brno (k. ú. Nový Lískovec, okr. Brno-město)

Ul. Zoubkova, parc. č. 962/1.

Epilengyel. Sídliště. Vertikální řez. Záchraný výzkum. Uložení nálezu: Ústav archeologické památkové péče Brno, v. v. i.

Lokalizace: S-JTSK: -601561,482, -1161587,71

V září 2023 byl v Brně – Novém Lískovci dokumentován zahloubený objekt pravěkého stáří. Nález byl učiněn na úpatí Kamenného vrchu, ve stěně výkopu pro vodovod v ulici Zoubkova, blízko křižovatky s ulicí Zavřená. Na základě keramického materiálu vyzvednutého z výplně této blíže neinterpretovatelné sídlištní jámy je možno objekt datovat do epilengyelské kultury. V dané oblasti se jedná o první nález indikující přítomnost dosud neznámé lokality. Známé osídlení lengyelské a jordanovské kultury je vzdáleno 700 m jižním směrem v prostoru ulice Oblá, Campus Square a univerzitního kampusu (Geislerová 1980; Geislerová, Parma eds. 2013, 212–213, 219–220; Tichý 1972; Vitula 1993).

Literatura

- Geislerová, K. 1980:** Záchraný výzkum na neolitickém sídlišti u Nového Lískovce (okr. Brno). *Přehled výzkumů 1978*, 9–10.
- Geislerová, K., Parma, D. 2013:** *Výzkumy – Ausgrabungen 2005–2010*. Brno: Ústav archeologické památkové péče Brno, v. v. i.
- Tichý, R. 1972:** Neolitické osídlení u Brna-Lískovce (okr. Brno). *Přehled výzkumů 1971*, 34–35.
- Vitula, P. 1993:** Záchraný výzkum neolitických, eneolitických a halštatských objektů na katastrech Starého a Nového Lískovce (okr. Brno-město). *Přehled výzkumů 1989*, 112–113.

Summary

In 2023, a rescue excavation conducted in connection with the water supply reconstruction in Zubkova Street (Nový Lískovec cadastral area, Brno-City District) revealed one feature of the Epilengyel culture.

Jiří Zubalík

Brno (k. ú. Slatina, okr. Brno-město)

„Na Slatinsku“, Stránská skála III.

Kultura zvoncovitých pohárů. Exploatačně-díleňský areál. Plošný odkryv. Badatelský výzkum. Uložení nálezu: Archeologický ústav AV ČR, Brno, v. v. i.

Lokalizace: WGS-84: 49.1871400N, 16.6811100E

V roce 2023 pokračovala exkavace severní poloviny objektu 12/20 (obr. 3) v poloze Stránská skála III (SS III), jehož jižní část byla zkoumána v roce 2021 (Bartík et al. 2022). Rozdělení do dvou výzkumných sezón bylo zapříčiněno velkou časovou náročností, kterou vyžaduje kompletní proplavování exkavované výplně. Z hlediska identifikovaného podloží byla převládající část jámy zahloubena do spraše z období posledního ledovcového maxima (LGM), avšak báze objektu již protнула souvrství pleistocenních púd a poškozila vrstvy s nálezy kamenných artefaktů z počátku mladého paleolitu (viz oddíl Paleolit).

Důležitým úkolem výzkumu objektu 12/20 bylo ověření datace zájmové zahloubené struktury, jelikož materiál ze sondáže umožňoval pouze rámcové zařazení do eneolitu, s příkloněním se k jeho časné až starší fázi, to však pouze na základě tehdejších poznatků o dokladech osídlení určené polohy (cf. Bartík et al. 2019). Tento předpoklad byl výzkumem vyvrácen. Díky nálezům typické keramiky a specifickému charakteru kamenné industrie můžeme objekt 12/20 datovat do období kultury zvoncovitých pohárů (KZP). Doklady o působení KZP na lokalitě doposud pocházely jen z polohy SS IV, kde byl v roce 2016 prozkoumán objekt podobné velikosti (Bartík et al. 2018). Toto nové zjištění zásadně mění pohled na aktuální stav poznání a nutí nás k zamyšlení nad dosavadní interpretací pozdně eneolitických lidských aktivit na Stránské skále. Objev nálezově bohatého objektu z období KZP v poloze SS III rozbíjí původní koncept prostorově izolovaných aktivit v okolí jedné obytné jednotky pouze v poloze SS IV (Kopacz ed. 2019). Výsledky nového výzkumu naznačují, že pozdně eneolitické osídlení Stránské skály dosahovalo mnohem větších rozměrů, než bylo původně předpokládáno.

Za zásadní poznatek můžeme považovat také rozdíl v kvalitě zpracovávané suroviny. Zatímco v poloze SS IV bylo doloženo intenzivní štípaní místních nekvalitních rohoveců ze spodních vápenců (varietá C), objekt 12/20 v poloze SS III obsahoval i nebývale vysoké množství dokladů zpracování kvalitních jemnozrnných variet rohovce typu Stránská skála ze svrchních

vápenců. Laboratorní zpracování nálezů ještě nebylo dokončeno, je ale zřejmé, že počet získaných štípaných artefaktů z místních rohovců se bude pohybovat v řádu tisíců kusů.

Stejně jako objekt 2/16 v poloze SS IV lze i objekt 12/20 v poloze SS III označit jako multifunkční. Kromě počáteční funkce v podobě hliníku sloužícího k těžbě spráše můžeme předpokládat využívání objektu také ke skladování a přípravě potravy, jak nasvědčují nálezy zuhelnatělých obilek pšenice a torzo menší pece zapuštěné do východní stěny objektu. Ve výplni jámy se nacházela rovněž výrazná kumulace kamenů, která vytvářela souvislý kužel nahrnutý do objektu ze severovýchodní až východní strany, přičemž u východního okraje vystupovaly jednotlivé kameny až nad úroveň výplně objektu a postupně se svažovaly do centrální části jámy, kde se některé kusy nacházely přímo na dně nebo jen několik centimetrů nad dnem. Z geologického hlediska se jednalo o různé velké bloky místního organodetrického vápence; některé z nich obsahovaly v sobě stále ulpělé hlízy rohovců. Příčina vzniku této nálezové situace není prozatím jasná, je však pravděpodobné, že se do zasypu objektu dostaly z nedalekých suťových polí (cca 20 m severně), do kterých se soustředila pravěká exploatace rohovců. Na některých vápencových deskách bylo možné rozpoznat stopy po úderech, což svědčí o jejich možném použití jako podložky při aplikaci rozštěpovací techniky, která byla na získané štípané industrii doložena v hojném počtu (jak charakteristickými jádry, tak odštípnutými produkty). S ohledem na enormně vysoký počet získaných štípaných artefaktů předpokládáme, že v těsné blízkosti objektu probíhalo intenzivní štípaní rohovců. Zajímavou situaci v podobě velkého plochého kamene obklopeného výrobním odpadem se podařilo odhalit na východním okraji objektu. Vzhledem k tomu, že největší koncentrace štípaných artefaktů se nacházela v prostoru před tímto kamenem a v okruhu do 1,5 m od něj (ve směru do centra objektu), nelze vyloučit, že se mohlo jednat o sedadlo štípače, který se při štípaní posadil do již z části zasypaného objektu. Interpretaci nálezové situace snad pomůže v budoucnu validovat technika zpětného skládání. Několika zlomky a polotovary se podařilo doložit také místní výrobu hrotů šípů z rohovců typu Stránská skála.

Objekt 12/20 měl nepravidelně oválný tvar a značně členité dno s nejvýraznějším zahloubením v jeho centrální části. Maximální hloubka zde dosáhla 95 cm od úrovně sprašového podloží, které bylo v okolí objektu na mnoha místech poškozeno liniiovými strukturami s pravidelným rozstupem, představujícími



Obr. 3. Brno-Slatina. Stránská skála III. Pohled na severní polovinu objektu kultury zvoncovitých pohárů. Foto J. Bartík.

Fig. 3. Brno-Slatina. Stránská skála III. View of the northern half of the Bell Beaker culture feature. Photo by J. Bartík.

pozůstatky hluboké orby. Rozměry jámy činily 456 cm na délku a 358 cm na šířku, přičemž delší osa vykazovala orientaci V–Z.

Objekt 12/20 se od objektu 2/16 v poloze SS IV liší také výrazně nižším zastoupením keramiky a všeobecně i dalších sídlištních nálezů (absentují například nálezy přeslenů či kostěné industrie), což může souviset jak s prostorovými aspekty lidských aktivit na lokalitě, tak s charakterem činností, které zde v průběhu pozdního eneolitu probíhaly.

Literatura

- Bartík, J., Augustinová, K., Škrdla, P., Čerevková, A., Hons, D., Malíšková, J. 2022:** Brno (k. ú. Slatina, okr. Brno-město). *Přehled výzkumů* 63(1), 147–148.
- Bartík, J., Kopacz, J., Nývltová Fišáková, M., Přichystal, A., Šebela, L., Škrdla, P. 2018:** The Question of Chert Exploitation by Bell Beaker People on Stránská skála Hill (Brno-Slatina, Czech Republic). *Journal of Neolithic Archaeology* 20, 185–202. DOI: 10.12766/jna.2018S.10. Dostupné také z: <https://www.jna.uni-kiel.de/index.php/jna/article/view/147>.
- Bartík, J., Škrdla, P., Šebela, L., Přichystal, A., Nejman, L. 2019:** Mining and processing of the Stránská skála-type chert during Late Neolithic and Early Eneolithic periods. *Archeologické rozhledy* LXXI(3), 373–417.
- Kopacz, J. (ed.) 2019:** *The end of the stone age on the Stránská skála hill in Brno – Lithic production or „optimization“?* Collectio Archaeologica Ressoviensis XLI. Rzeszów, Brno: Uniwersytet Rzeszowski, Archeologický ústav AV ČR, Brno, v. v. i.

Summary

Another stage of the systematic excavation of the mining and workshop area at Stránská skála in Brno (Slatina cadastral area, Brno-City District) continued in 2023. It documented the northern half of a previously unknown Bell Beaker culture feature at the Stránská skála III site labelled as 12/20 (Fig. 3). These findings indicate that the Final Eneolithic occupation of Stránská skála was much more extensive than previously presumed.

Jaroslav Bartík, Petr Škrdla, Katarína Adameková

Čejkovice (okr. Hodonín)

Ul. Přihon č. p. 943; „Helezný díl“, parc. č. 4795/294.

Kultura zvoncovitých pohárů. Pohřebiště. Plošný odkryv. Záchraný výzkum. Uložení nálezů: Masarykovo muzeum v Hodoníně, p. o.

Lokalizace: WGS-84: 48.90195829N, 16.948145288E

V měsíci březnu 2023 byla realizována druhá fáze výzkumu u neohlášené přístavby haly firmy Sonnentor v plošných pásech po obvodu rozsáhlé haldy skryté zeminy určené pro těleso budoucí bylinkové zahrady. Díky objevu dalších 15 kostrových hrobů se skrčenci s orientací přibližně severovýchod–jihozápad a s hrobovou výbavou mohla být upřesněna celková datace lokality na temeni výrazného návrší, které bylo využíváno již v pozdním eneolitu kulturou se zvoncovitými poháry pro sepulkrální účely (obr. 4). Kromě obligátních keramických nádob, zejména džbánek a mís, se u pohřbů mužů v typické poloze na levém boku nacházely kamenné hroty šípů a nožíky (obr. 5), v jednom případě také zlomek nátepní destičky. U ženských pohřbů na pravém boku se objevovaly kostěné, resp. parohové knoflíky s V-vrtáním, případně měděná jehlice (obr. 6). V rámci pokračování sídliště ze starší doby bronzové pak bylo prozkoumáno dalších 9 objektů, většina obsahovala artefakty datovatelné do pozdní fáze únětické kultury (viz oddíl Doba bronzová).



Obr. 4. Čejkovice. Letecká fotografie naleziště. Foto J. Šmerda.

Fig. 4. Čejkovice. Aerial view of the site. Photo by J. Šmerda.



Obr. 5. Čejkovice. Hrob 3 s pohřbem lukostřelce. Foto J. Šmerda.

Fig. 5. Čejkovice. Grave 3 with the burial of an archer. Photo by J. Šmerda.

Literatura

Neuvedeno.

Summary

In 2023, the second phase of a rescue excavation conducted in 'Helezný díl' field (Čejkovice cadastral area, Hodonín District) yielded additional graves within the inhumation burial ground (Fig. 4–6), firmly associating the site with the Bell Beaker culture.

Jaromír Šmerda



Obr. 6. Čejkovice. Hrob 2 s pohřbem mladé dívky. Foto J. Šmerda.

Fig. 6. Čejkovice. Grave 2 with the burial of a young woman. Photo by J. Šmerda.

Dub nad Moravou (k. ú. Bolelouc, okr. Olomouc) „Záhumenky“, parc. č. 368/1.

Kultura nálevkovitých pohárů. Sídliště. Jiná evidence. Záchranný výzkum. Uložení nálezů: Archeologické centrum Olomouc, p. o.

Lokalizace: WGS-84: 49.4965614N, 17.2668419E

Ve dnech 3. a 19. 5. 2023 proběhl na parcele č. 386/1 v k. ú. obce Bolelouc (okr. Olomouc) drobný záchranný archeologický výzkum. V základech pro novostavbu rodinného domku bylo zdokumentováno několik pravěkých objektů spolu s kulturní vrstvou, která překrývala celou plochu staveniště. Z výplně

objektu č. 7, jehož rovné dno se nacházelo v hloubce 0,75 m, bylo exkavací získáno velké množství archeologických nálezů, přičemž převládající složku tvořila keramika. Dle tvarů nádob či jejich plastické výzdoby ve formě krátkých žebírek nebo „vousů“ vyběhávajících z tunelových uch můžeme náš soubor přiřadit kultuře s nálevkovitými poháry, a to do jejího III. bolezáckého stupně Šmídovy periodizace (Šmíd 2017, 229, Tab. 15). Tomuto stupni by odpovídal také nekompletní šálek, jehož tělo bylo po celém obvodu opatřeno jemným svislým rýhovaním (obr. 7), který byl součástí keramického souboru. Dalšími nálezy z výplně objektu byly dva přesleny, dva kusy hliněných závaží a dva artefakty z kostěné parohové industrie. Kamenné artefakty zde mají své zástupce ve formě jedné silicitové čepele a malé broušené sekerky vyrobené z amfibolitu. Několik desítek kusů mazanic s otisky jsou výtečným dokladem původních, žárem zničených, dřevěných nadzemních konstrukcí.

Za konzultaci k nálezů děkují PhDr. Miroslavu Šmídovi.

Literatura

Šmíd, M. 2017: *Nálevkovité poháry na Moravě*. Pravěk. Supplementum 33. Brno: Ústav archeologické památkové péče Brno, v. v. i.



Obr. 7. Dub nad Moravou. Výběr nálezů z objektu kultury nálevkovitých pohárů. Foto R. Johančík.

Fig. 7. Dub nad Moravou. Selection of finds from the Funnel Beaker feature. Photo by R. Johančík.

Summary

In May 2023, a small-scale rescue excavation was conducted on Plot No. 386/1 in Dub nad Moravou (Bolelouce cadastral area, Olomouc District). Seven prehistoric features, including a cultural layer, were uncovered at the site. Feature 7 yielded numerous pottery vessel fragments from the Boleráz III phase of the Funnel Beaker culture (Fig. 7).

Radek Johančík

Kobylá nad Vidnavkou (okr. Jeseník)

„Liščí rokle“, parc. č. 707/5.

Eneolit. Ojedinelý artefakt. Povrchový nález. Průzkum. Uložení nálezu: Vlastivědné muzeum Jesenicka, p. o., inv. č. A4117.

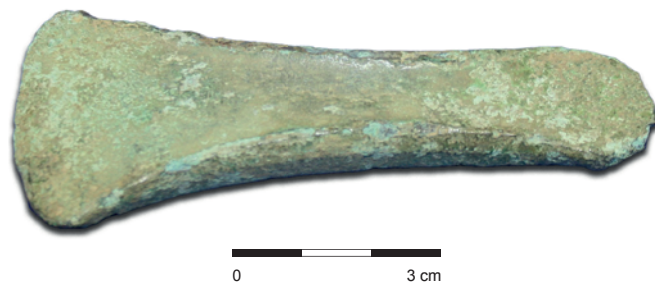
Lokalizace: WGS-84: 50.3532978N,17.0999217E

Dne 29. 9. 2023 nalezl L. Zeleňák z Bernartic při pochůzce v polích severozápadně od Kobylé nad Vidnavkou a západně cca 150 m od kóty 363 měděnou sekyrku (obr. 8). Typ reprezentuje sekery s užším tělem, krátkým zaobleným tylem a vějířovitě se rozšiřujícím břitem o délce 10 cm a šířce 2 × 4 cm. Jedná se pravděpodobně o typ Jordanów (Dobeš et al. 2019, 32). Zhotovena byla z mědi typu Nógrádmarcál s původem v západních Karpatech (Dobeš et al. 2019, 39–40). Rentgenovou fluorescenční analýzu artefaktu provedla Monika Prčíková, Dis., ze Slezského zemského muzea. Sekera je datována do horní len-gyelské skupiny IV / kultura s moravskou malovanou keramikou. Jde o první nález tohoto typu na Jesenicku (Kollárovičová 2016).

Literatura

Dobeš, M., Fikrle, M., Drechsler, A., Faltýnek, K., Fojtík, P., Halama, J., Jarůšková, Z., Kalábek, M., Langová, J., Schenk, Z., Španihel, S., Peška, J. 2019: Eneolitická měděná industrie na Moravě. Nové a staronové nálezy ve světle stávajících poznatků o vývoji středoevropské metalurgie. *Památky archeologické CX*, 5–58.

Kollárovičová, M. 2016: *Eneolitické měděné předměty na Moravě (společenská reflexe, otázka importů, technologie)* [online]. Rkp. diplomové práce. Univerzita Hradec Králové. Filozofická fakulta. Katedra archeologie. [cit. 2024-02-03]. Uloženo: Theses.cz. Dostupné z: <https://theses.cz/id/ipkm14/?lang=cs>.



Obr. 8. Kobylá nad Vidnavkou. Měděná sekerka pravděpodobně typu Jordanów. Foto M. Rychlý.

Fig. 8. Kobylá nad Vidnavkou. Copper axe, probably of the Jordanów type. Photo by M. Rychlý.

Summary

An Eneolithic copper axe, most probably of the Jordanów type (Fig. 8), was found in fields northwest of Kobylá nad Vidnavkou (Jeseník District).

Milan Rychlý

Křelov-Břuchotín (k. ú. Křelov, okr. Olomouc)

„Na Nivkách“.

Kultura se šňůrovou keramikou. Pohřební areál. Plošný odkryv. Záchraný výzkum. Uložení nálezu: Archeologické centrum Olomouc, p. o.

Lokalizace: WGS-84: 49.6056972N, 17.1932806E; 49.6059417N, 17.1937583E; 49.6050167N, 17.1950694E; 49.6047722N, 17.1942972E

Lokalita Křelov – „Na Nivkách“ se nachází na ploše chybějícího úseku dálnice D35 u Olomouce. Oficiální název stavby, během níž byly archeologické objekty nalezeny, zní „D35 3508.2 Křelov – Slavonín, 2. etapa“. Zkoumané pohřebiště je situováno v terénu svažujícím se k jihovýchodu směrem k nivě řeky Moravy, cca 200 m jižně od Fortu XVII Křelov. Nadmořská výška v místě nálezu je 257–261 m.

V listopadu 2023 zde bylo během skrývek objeveno pohřebiště s minimálně 80 hroby. Jedná se převážně o hroby nitranské kultury. Mezi nimi se sporadicky vyskytují hroby kultury se šňůrovou keramikou (prozatím jich bylo prozkoumáno šest). Nitranské a šňůrové hroby se vzájemně neporušují, i když se v některých případech nacházejí v těsné blízkosti, což naznačuje přítomnost určitého nadzemního označení starších hrobů (pravděpodobně mohyl) v době mladšího pohřbívání. Výzkum pohřebiště pokračuje i roku 2024.

Literatura

Neuvedeno.

Summary

In 2023, a burial ground with at least 80 graves was discovered during a rescue archaeological excavation in 'Na Nivkách' field (Křelov cadastral area, Olomouc District). The majority of the graves are dated to the Nitra culture, and six graves to the Corded Ware culture. The excavation will continue in 2024.

Vendula Vránová

Křelov-Břuchotín (k. ú. Křelov, okr. Olomouc)

„Přední díly“.

Kultura s moravskou malovanou keramikou (mladší stupeň). Sídliště. Plošný odkryv. Záchraný výzkum. Uložení nálezu: Archeologické centrum Olomouc, p. o.

Lokalizace: WGS-84: 49.6154250N, 17.1850528E; 49.6154778N, 17.1855583E; 49.6144583N, 17.1863861E; 49.6143944N, 17.1858500E

Lokalita Křelov – „Přední díly“ se nachází na ploše chybějícího úseku dálnice D35 u Olomouce. Oficiální název stavby, během níž byly archeologické objekty nalezeny, zní „D35 3508.2 Křelov – Slavonín, 2. etapa“. Archeologické objekty se nachází v terénu mírně se svažujícím severovýchodním směrem k nivě řeky Moravy, po levé straně stávající dálnice D35 z Olomouce do Mohelnice. Zhruba 850 m severozápadně od lokality teče Skrbeňská svodnice a přibližně 1 200 m severovýchodně protéká potok Častava. Nadmořská výška v místě nálezu je 257–259 m.

Během října a listopadu roku 2023 zde byla prozkoumána patrně hospodářská část sídlištního areálu s přibližně 60 objekty. Převažují zde velké zásobní jámy bez, nebo s minimem archeologického materiálu. Předběžně je lze datovat do období kultury s moravskou malovanou keramikou (několik keramických zlomků s motivem sovi hlavičky) a pravděpodobně do starší doby bronzové.

Literatura

Neuvedeno.

Summary

In 2023, a rescue excavation in 'Přední díly' field (Křelov cadastral area, Olomouc District) uncovered an ancillary zone of the settlement area dated to the Moravian Painted Ware culture of the Early Bronze Age. The excavation yielded mainly large storage pits, which contained little to no archaeological material.

Vendula Vránová

Křelov-Břuchotín (k. ú. Křelov, okr. Olomouc)

„Sedmiměřičná“.

Kultura se šňůrovou keramikou. Pohřební areál. Plošný odkryv. Záchraný výzkum. Uložení nálezu: Archeologické centrum Olomouc, p. o.

Lokalizace: WGS-84: 49.6089417N, 17.1899972E; 49.6082889N, 17.1909444E; 49.6080667N, 17.1903417E; 49.6087056N, 17.1895722E

Lokalita Křelov – „Sedmiměřičná“ se nachází na ploše chybějícího úseku dálnice D35 u Olomouce. Oficiální název stavby, během níž byly archeologické objekty nalezeny, zní „D35 3508.2 Křelov – Slavonín, 2. etapa“. Archeologické objekty se nacházejí v rovinném terénu téměř u paty mírného návršíčka v trati „Prostřední díly“ s kótou 286 m. Poloha se vyznačuje dalekým výhledem do nivy řeky Moravy s městem Olomouc. Zhruba 200 m východně se nachází Fort XVII Křelov. Nadmořská výška v místě nálezu je 270–271 m.

Na podzim roku 2023 zde byl prozkoumán ojedinělý pohřební areál se čtyřmi horizonty pohřbívání. Nejstarší horizont představuje 17 kostrových hrobů. Původně se alespoň část z nich nacházela pravděpodobně pod mohylami a lze je zařadit do závěru eneolitu ke kultuře se šňůrovou keramikou. Mezi nimi vynikají čtyři hroby, kdy byl zemřelý uložen ve velké a hluboké hrobové jámě s mnoha milodary (několik keramických nádob, pazourkové nástroje, vždy dvojice sekerek – broušená a štípaná). Dva z těchto hrobů tvoří centrální hrob obehnaný čtvercovým žlábkem, přičemž v jednom případě se uvnitř tohoto žlábků nachází ještě menší žlábek kruhový (obr. 9).

Další fáze pohřbívání zde spadá do laténského období (viz oddíl Doba železná). Podařilo se nám zachytit sedm žárových hrobů z 3. století př. n. l. Mezi milodary se objevují železné spony či bronzové opasky a náramky. Laténské hroby se nacházejí mezi hroby eneolitickými a vzájemně se neporušují. Další etapu pohřbívání reprezentuje kostrový germánský bojovnícký pohřeb s železnou štítovou puklicí a kopím z 3. století n. l.

Posledních šest kostrových hrobů je datovaných do 9. století (viz oddíl Středověk a novověk). Všechny se nacházejí v blízkosti eneolitického hrobu se dvěma žlábků a některé z nich tyto žlábků porušují. Hroby mají orientaci Z–V. Kosterní ostatky jsou dochované velmi špatně nebo vůbec a hrobová výbava je poměrně jednoduchá (nádoba, železný gombík, železný nožík, jednoduchá bronzová náušnice podunajského typu).

Literatura

Neuvedeno.

Summary

In 2023, a rescue excavation in 'Sedmiměřičná' field (Křelov cadastral area, Olomouc District) revealed a cemetery with four burial horizons. Seventeen graves of the Corded Ware culture (Fig. 9) were excavated at the site, some originally mounded.

Vendula Vránová



Obr. 9. Křelov-Břuchotín. Pohled na část pohřebního areálu se dvěma hroby se žlábký. Kultura se šňůrovou keramikou. Foto A. Tajer.

Fig. 9. Křelov-Břuchotín. View of the cemetery with two Corded Ware graves featuring a ring ditch. Photo by A. Tajer.

Modřice (okr. Brno-venkov)

Ul. Mayerova, parc. č. 242/1.

Kultura nálevkovitých pohárů. Neurčený areál. Vertikální řez. Záchraný výzkum. Uložení nálezu: Ústav archeologické památkové péče Brno, v. v. i.

Lokalizace: S-JTSK: -598369, -1168569

V roce 2023 byl během záchraném archeologického výzkumu při rekonstrukci kanalizace v Modřicích na ulici Mayerova v blízkosti lengyelského příkopu (viz oddíl Neolit) vyzvednut z kulturní vrstvy také zlomek keramiky patřící kultuře s nálevkovitými poháry.

Literatura

Neuvedeno.

Summary

In 2023, a rescue archaeological excavation carried out in Mayerova and Střední streets in Modřice (Brno-Country District) yielded a pottery fragment attributed to the Funnel Beaker culture.

Jiří Zubalík

Oslavany (okr. Brno-venkov)

Stará hora, parc. č. 2336/115.

Kultura nálevkovitých pohárů, kultura zvoncovitých pohárů. Sídliště. Plošný odkryv. Záchraný výzkum. Uložení nálezu: Moravské zemské muzeum.

Lokalizace: WGS-84: 49,120605N, 16,333695E; 49,1159742N, 16,3375231E; 49,115444N, 16,332180E

V roce 2023 pokračoval záchraný výzkum na lokalitě Oslavany – Stará hora před výstavbou nové obytné čtvrti. Byly zachyceny sídlištní aktivity kultury s nálevkovitými poháry (obr. 10) a kultury se zvoncovitými poháry, přičemž obě komponenty jsou již na lokalitě doloženy.

V jihovýchodním prostoru lokality byla zjištěna zásobní jáma s mazanivou destrukcí a s kostrou novorozence v neanatomické poloze. Nálezový inventář obsahoval bohatou sbírku keramického materiálu, zvířecí kosti, kostěnou i kamennou industrii.

Sídliště kultury se zvoncovitými poháry bylo lokalizováno na jižním úbočí. Po skrývce v prostoru budoucí příjezdové cesty bylo identifikováno několik kůlových a sídlištních jam a jedno větší soujámí. Z výkopů byl vyzdvižen převážně střeptový materiál hrnců a mís, evidujeme také zásobnice, džbánky, konvice i kolkem zdobené poháry. Stolní nádobí má výbornou kvalitu výpalu i úpravy povrchu. Ten je často leštěný nebo potažený červenou engobou.



Obr. 10. Oslavany. Sekera z amfibolitového valounu. Kultura nálevkovitých pohárů. Foto K. Bučová Čerňavová.

Fig. 10. Oslavany. Funnel Beaker axe made of amphibolite rock. Photo by K. Bučová Čerňavová.

Z výše zmíněného soujámí pochází kamenná industrie, reutilizovaný neolitický kopytovitý klín, fragment čepele měděné dýky a početnější soubor kostěné industrie. Jedná se jak o celé, tak i fragmentárně zachované hotové nástroje, vyrobené především z dlouhých kostí, z nichž mnohé vykazují stopy po používání. Dále se v objektu hojně vyskytují kosti se stopami po opracování a výrobní odpad.

Literatura

Bučová Čerňavová, K., Bučo, M., Bedáňová, A. 2023: Oslavany (okr. Brno-venkov). *Přehled výzkumů* 64(1), 214.

Summary

A rescue archaeological excavation conducted in Oslavany (Brno-Country District) uncovered several settlement pits located on the east and south slopes of Stará hora. These features were dated to the Funnel Beaker (Fig. 10) and Bell Beaker cultures.

Katarína Bučová Čerňavová, Michal Bučo, David Hons

Otice (okr. Opava)

Rybníčky; „U Hradecké cesty“, parc. č. 786/11 a 786/10.

Eneolit. Sídliště. Plošný odkryv. Záchranný výzkum. Uložení nálezu: Slezské zemské muzeum.

Lokalizace: WGS-84: 49.9044342N, 17.8834100E

V roce 2023 proběhl na katastru Otice, místní část Rybníčky, záchranný archeologický výzkum v souvislosti s plánovanou výstavbou skladovací haly firmy PHILINEA spol. s r.o. Během výzkumu bylo zachyceno 45 objektů (5 sídlištních objektů, 2 hlínky, 38 kúlových jamek), které lze na podkladě nalezeného materiálu přiřadit kultuře hornoslezské lengyelské skupiny v období její IV. fáze (obr. 11).

Literatura

Neuvedeno.

Summary

A rescue excavation conducted during the construction of storage halls for the Philinea company in 'U Hradecké cesty' field (Rybníčky local part, Otice cadastral area, Opava District) uncovered parts of an Eneolithic settlement attributed to the Lengyel culture (Fig. 11).

Jiří Juchelka, Ondřej Klápa, Marek Pietoň, David Galia

Pačlavice (okr. Kroměříž)

Okolí kóty 284 m n. m., parc. č. 3280.

Badenská kultura. Výšinné sídliště. Plošný odkryv. Záchranný výzkum. Uložení nálezu: Muzeum Kroměřížska, p. o., inv. č. AU1–AU166.

Lokalizace: WGS-84: 49.2657125N, 17.1759758E

Během rekonstrukce polní cesty HC1 probíhající v délce cca 2 km severovýchodní částí katastrálního území Pačlavic byl zjištěn a prozkoumán jediný archeologický objekt v okolí kóty 284 m poblíž božích muk. Jednalo se o nepravidelně oválnou jámu se stupňovitým dnem, obsahující velké množství materiálu, především keramiky, ale také kostěné, broušené a štípané industrie. Dle předběžného určení je možné objekt na základě keramické náplně zařadit do mladšího, III. stupně badenské kultury (obr. 12). V regionu střední Moravy se jedná o vcelku ojedinělý soubor, rozšiřující pramennou základnu mladšího vývojového úseku badenské kultury o čtvrtou známou lokalitu v pomyslném trojúhelníku mezi Olomoucí, Vyškovem a Kroměříží (Šmíd 2008, 89–96), vyznačující se navíc výšinnou polohou v zóně mimo tradiční sídelní komoru.

Literatura

Šmíd, M. 2008: Příspěvek k poznání vývoje kultury s kanelovanou keramikou na střední Moravě. *Pravěk. Nová řada* 17/2007, 89–119.

Summary

During the reconstruction of a dirt road in the Pačlavice cadastral area (Kroměříž District), a settlement feature of the Baden culture was excavated (Fig. 12).

Miroslav Popelka



Obr. 11. Otice. Pohled na výzkum z ptačí perspektivy (snímek pořízen pozemním vrtulníkem DJI PHANTOM 4 PRO+). Foto J. Juchelka.

Fig. 11. Otice. A bird's-eye view of the excavation area (photo taken with a DJI PHANTOM 4 PRO+ ground helicopter). Photo by J. Juchelka.



Obr. 12. Pačlavice. Letecký pohled na místo výzkumu. Foto M. Popelka.
Fig. 12. Pačlavice. Aerial view of the excavation area. Photo by M. Popelka.

Polná (okr. Jihlava)

„Pod Spravedlností“, „V Rovinách“, „V Americe“.

Eneolit. Ojedinelé artefakty. Povrchový sběr. Průzkum. Uložení nálezu: Městské muzeum Polná, p. o., a dočasně u nálezce.

Lokalizace: WGS-84: 49.4918853N, 15.7343972E. 49.4867403N, 15.7330992E. 49.4775397N, 15.6939550E

Na katastru města Polné objevil v roce 2019 M. Švec tři lokality, které lze rámcově datovat do období eneolitu. Polná se nachází na západní straně Českomoravské vrchoviny, v Havlíčkobrodské pahorkatině, v povodí Sázavy, s průměrnou nadmořskou výškou 521 m. Okolí Polné je tvořeno magmatickými a metamorfními jednotkami moldanubika.

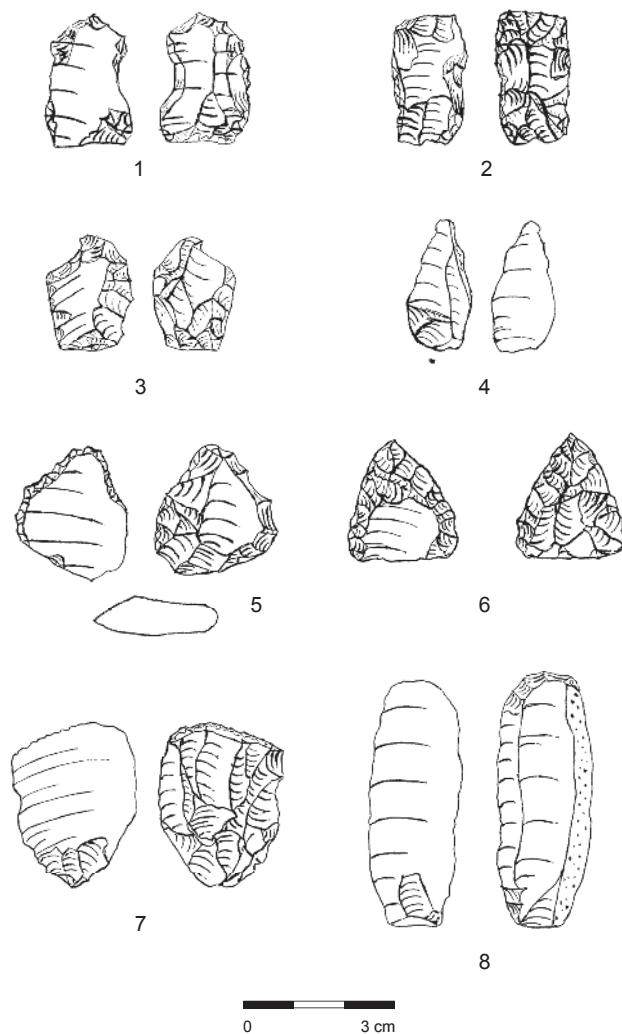
Lokalita Polná 2 se nachází v trati „Pod Spravedlností“ nad Zimovým rybníkem v nadmořské výšce 510–525 m. Jedná se o plochý ostroh obtékaný ze severu i z jihu drobnými vodotečemi. Celá plocha ostrohu je zemědělsky obdělávaná. Kamenná industrie byla nalezena v severní části ostrohu. Dále se zde vyskytla také industrie řazená rámcově do pozdního paleolitu, či mezolitu (viz oddíl Paleolit). Soubor štípané industrie z lokality Polná 2 čítá šest kusů. Dva kusy jsou přepálené a není možno zjistit jejich surovinu. Čtyři zbývající kusy jsou vyrobeny z rohovce typu Krumlovský les (varieta I). Z hlediska technologicko-typologického jsou čtyři artefakty plošně opracované segmenty a vyniká mezi nimi plošně retušovaný obdélníkový segment (obr. 13: 1–3). Pátým artefaktem je hrot s retuší na ventrální straně špičky (obr. 13: 4). Šestým artefaktem je přepálené okrouhlé drásadlo bifaciálně retušované (přiřazení k eneolitu není zcela jisté; obr. 13: 5).

Lokalita Polná 3 se nachází v trati „V Rovinách“, popř. „Na Hlíně“, na severně spadajícím svahu severně od silnice do Záborné. Byly zde vyzvednuty dva kusy štípané industrie. První artefakt v této lokalitě, objevený R. Sehnalem, je vyroben z rohovce typu Krumlovský les (varieta I) a je to plošně opracovaný hrot trojúhelníkového tvaru (obr. 13: 6). Nedaleko od tohoto hrotu byl nalezen kus suroviny – rohovec krakovo-čenstochovské jury s kúrou, jen minimálně opracovaný.

Lokalita Polná 4 se nachází v trati „V Americe“, západně od silnice na Ždírec, na severním svahu kopce s vrcholem 533 m n. m., v nadmořské výšce 523 m. Lokalita je zemědělsky dlouhodobě obhospodařovaná. Soubor štípané industrie z lokality Polná 4

čítá pět kusů. Všechny nálezy jsou vyrobeny z rohovce typu Krumlovský les, varieta I. V souboru je jedno škrabadlo na dlouhé čepeli (obr. 13: 8), tři čepele (4–9 cm) a z dorzální strany plošně retušovaný ústěp s místní retuší na ventrální straně (obr. 13: 7).

Na žádné ze tří zmíněných eneolitických lokalit nebyla doposud nalezena žádná pravěká keramika, která by pomohla datovat nálezy přesněji. Získané artefakty lze srovnat se staršími nálezy z Polné: na katastru Polné byla nalezena keramika (dvě malé dvouuché amfory a velká dvouuchá amfora) a broušená industrie (sekerka a sekeromlat) patřící kultuře se šňůrovou keramikou (Přichystal et al. 1992, 18). Malá amfora byla nalezena na lokalitě Polná 2. Místo ostatních nálezů nebylo blíže popsáno, ale barva i struktura obou keramických nádob je natolik podobná, že se L. Šebela (Přichystal et al. 1992, 18) přiklání k možnosti, že pocházejí ze stejné lokality. Každopádně bifaciálně plošně retušovanou kamennou industrii z Polné 2 je možno spojit s kulturou se šňůrovou keramikou. S ní by mohl být spojen i trojúhelníkový hrot z lokality Polná 3. Zatím nepočtené nálezy z lokality Polná 4 však svým charakterem připomínají spíše kamennou industrii z mladší fáze eneolitu (určení provedl P. Škrdla a J. Bártík). Lze uzavřít, že získané nálezy kamenné industrie potvrzují osídlení, nebo opakované návštěvy katastru Polná lidmi v období mladšího a pozdního eneolitu.



Obr. 13. Polná. Štípaná industrie z lokalit Polná 2 (1–5), Polná 3 (6) a Polná 4 (7, 8). Kresba M. Švec.

Fig. 13. Polná. Chipped stone industry from the Polná 2 (1–5), Polná 3 (6), and Polná 4 (7, 8) sites. Drawing by M. Švec.

Poděkování: doc. Martin Oliva (Moravské zemské muzeum), Petr Škrdla (Archeologický ústav AV ČR, Brno, v. v. i.), Jaroslav Bartík (Archeologický ústav AV ČR, Brno, v. v. i.).

Literatura

Přichystal, A., Šebela, L., Aristid, F. 1992: Geologická charakteristika, přírodní poměry a nástin osídlení ve světle archeologie.

In: J. Čejka et al.: *Polná 1242–1992*. Polná: Městský úřad Polná, 9–25.

Summary

In 2019, three sites with stone tools (Fig. 13) dated to the Eneolithic period were discovered in Polná (Jihlava District). The tools are made of Krumlovský les-type chert, and include scrapers, blades, and a triangular point. Pottery finds and polished industry of the Corded Ware culture have been previously discovered in Polná. The artefacts suggest that the Polná area was inhabited or visited by people in the Late Eneolithic period. However, the exact dating of the finds is difficult due to the absence of pottery, but the finds from Polná 2 and Polná 3 can be generally associated with the Corded Ware culture. The finds from Polná 4 are more reminiscent of the stone industry from the later phase of the Eneolithic.

Martin Švec, Jan Krása

Pravčice (okr. Kroměříž)

Ul. Němčická.

Mladší/pozdní eneolit. Hrob, sídliště. Vertikální řez. Záchranný výzkum. Uložení nálezu: Muzeum Kroměřížska, p. o., inv. č. A 30666.

Lokalizace: WGS-84: 49.3284567N, 17.4932864E

Při budování základní technické vybavenosti v lokalitě Pravčice – Němčická ulice byly částečně prozkoumány dvě archeologické situace. Jednalo se o zemní rýhou narušený kostrový hrob muže, uloženého v rituální skrčené poloze na pravém boku s výrazněji pokrčenými nohama, pravou rukou pokrčenou před obličejem a druhou (výrazně porušeno hlavní zemní rýhou pro pokládku kanalizace a vodovodu) nejspíše také pokrčenou a směřující do oblasti pánve (obr. 14). Jedinec byl uložen v rozměrnější



Obr. 14. Pravčice. Kanalizační rýhou porušený hrob s kostrou ve skrčené poloze. Foto M. Popelka.

Fig. 14. Pravčice. Grave with a skeleton in a crouched position disturbed by a linear sewer trench. Photo by M. Popelka.

obdélné jámě se zaoblenými rohy orientované v delší ose ve směru S–J. Hlava směřovala k jihu s pohledem k východu. Datace hrobu je vzhledem k absenci nálezů nejasná, nicméně tento způsob pohřbívání se objevuje primárně v mladém a pozdním eneolitu a na počátku starší doby bronzové. Druhou situací byla rozměrná zásobní jáma s výrazně podhloubenými stěnami. S podobným tvarem zásobních jam se setkáváme nejčastěji na pravěkých sídlištích od neolitu až po protohistorické období, a kvůli absenci materiálu není možné blíže datovat ani tuto situaci.

Literatura

Neuveдено.

Summary

Burial with a crouched skeleton (Fig. 14) was disturbed by the linear sewer trench during the construction of utility infrastructure for the new residential area in the northern part of Pravčice (Kroměříž District). Furthermore, an undated storage pit was also disturbed by a water supply connection.

Miroslav Popelka, Martin Paulus

Rajhrad (okr. Brno-venkov)

„U Staré Pošty“; Ul. Stará pošta, parc. č. 2113/133, 2113/117.

Kultura zvoncovitých pohárů. Pohřebiště. Plošný odkryv. Záchranný výzkum. Uložení nálezu: Ústav archeologické památkové péče Brno, v. v. i.

Lokalizace: S-JTSK: -600978, -1172849; -600970, -1172840; -600946, -1172854; -600956, -1172865

Záchranný archeologický výzkum proběhl při stavbě autodílny v průběhu jara 2023. Jde o prostor v místní části „U Staré Pošty“ na východním okraji intravilánu obce, mezi silnicí Rajhrad–Sobotovice a stávající průmyslovou zástavbou, jižně od silnice Rajhrad–Syrovce. Jde o polohu na mírném východním svahu v nadmořské výšce 220 m, využívanou dosud jako pole. V bezprostřední blízkosti se nachází drobný bezejmenný příležitostný pravobřežní přítok Svatky s technicky upraveným korytem.

Výzkum navázal na odkryvy v letech 2013 (Parma, Kos 2014) a 2017 (Bíško et al. 2018), kdy bylo zjištěno a prozkoumáno pohřebiště z období kultury se zvoncovitými poháry a z období halštatu.



Obr. 15. Rajhrad. Hrob kultury se zvoncovitými poháry. Foto R. Bíško.

Fig. 15. Rajhrad. Grave of the Bell Beaker culture. Photo by R. Bíško.

Skrývka ornice byla vzhledem ke své hloubce negativní. Nicméně následné rýhování základových pasů doplnilo nálezové spektrum o jeden žárový a jeden kostrový hrob (H 807 a 808; oba z období pozdního eneolitu).

V hrobě H 808 se nacházel jedinec uložený na levém boku, ve směru sever–jih a obličejem k východu. Milodary tvořily miska a džbánec (obr. 15).

Jde tedy o pokračování pohřebiště, jehož stěžejní část byla odkryta na vedlejší parcele.

Literatura

Bíško, R., Kala, J., Vitulová, D. 2018: Rajhrad (okr. Brno-venkov). *Přehled výzkumů* 59(1), 155.

Parma, D., Kos, P. 2014: Rajhrad (okr. Brno-venkov). *Přehled výzkumů* 55(1), 225.

Summary

A cremation grave and an inhumation grave of the Bell Beaker culture (Fig. 15) were uncovered during a rescue excavation conducted in 'U Staré pošty' (Rajhrad cadastral area, Brno-Country District).

Richard Bíško

Tvarožná (okr. Brno-venkov)

„Díly“

Kultura se šňůrovou keramikou. Pohřebiště. Plošný odkryv. Záchraný výzkum. Uložení nálezu: Ústav archeologické památkové péče Brno, v. v. i.

Lokalizace: WGS-84: 49.1777861N, 16.7634583E

V průběhu prosince 2023 a ledna 2024 bylo prozkoumáno šest hrobů kultury se šňůrovou keramikou. Jde o další část pohřebiště zkoumaného postupně od roku 2019 v návaznosti na probíhající výstavbu průmyslové zóny na rozhraní katastrálních území Tvarožná a Jiříkovice (Parma 2021).

Literatura

Parma, D. 2021: Tvarožná (okr. Brno-venkov). *Přehled výzkumů* 62(1), 221.

Summary

In late 2023 and early 2024, another part of the burial site of the Corded Ware culture was investigated in 'Díly' field (Tvarožná cadastral area, Brno-Country District), this time comprising six graves.

David Parma

Vyškov (okr. Vyškov)

„Nouzka“; ul. Cukrovarská, parc. č. 2100/1.

Mladý eneolit. Sídliště. Plošný odkryv. Záchraný výzkum. Uložení nálezu: Muzeum Vyškovska, p. o.

Lokalizace: WGS-84: 49.2694500N, 16.9945972E

Na ploše stavby nové haly společnosti SMC jsme během sedmi týdnů prozkoumali 30 archeologických objektů. Zkoumaná plocha leží na mírném JJV orientovaném svahu nad levým břehem Lulečského potoka.

Nejstarší nalezené osídlení je z mladého eneolitu (blíže prozatím nelze kulturně zařadit). Z tohoto období jsme prozkoumali i nevelkou kruhovou sídlištní jámu, která byla zcela zaplněná keramickými zlomky, z nichž se v keramické laboratoři podařilo sestavit několik nádob (obr. 16).

Literatura

Neuveдено.



Obr. 16. Vyškov. Výběr keramiky z období mladého eneolitu. Foto B. Mikulková.

Fig. 16. Vyškov. Selection of Young Eneolithic pottery. Photo by B. Mikulková.

Summary

A rescue excavation was conducted in Cukrovarská Street in 'Nouzka' field (Vyškov District). The oldest occupation phase at the site belongs to rare finds of the Late Eneolithic. During the excavation, a small circular settlement pit was found, completely filled with ceramic fragments. Several vessels were reconstructed from these pottery sherds (Fig. 16).

Blanka Mikulková