

Doba bronzová

Bronze Age

Beňov (okr. Přerov)

„Zahájí“, parc. č. 276/22.

Mladší doba bronzová. Ojedinelý artefakt. Náhodný zásah/nález.
Průzkum. Uložení nálezu: Muzeum Kroměřížska, p. o., inv. č. A30991.

Lokalizace: WGS-84: 49.40323N, 17.51911E

V roce 2023 byla panem J. Novotným poskytnuta detašovanému pracovišti Ústavu archeologické památkové péče Brno, v. v. i. bronzová sekerka, nalezená na katastrálním území obce Beňov (obr. 1).

Jedná se o štíhlou a úzkou sekeru se zahroceným lalokovitým schůdkem s následujícími parametry – délka: 166 mm, šířka v místě laloků: 39 mm, šířka břitu: 43 mm. Týlní partie a partie před břitem jsou formovány kvadraticky. Od schůdku k týlu vybíhají poměrně výrazné postranní lišty. Povrch předmětu je výrazně poškozen dlouhodobým pobytem v zemědělsky obdělávané vrstvě – na těle, břitu, lalocích i týlu jsou patrné výrazné rýhy a záseky. Povrch je pokryt tyrkysovou, místně ušlechtilou patinou. Na lalocích lze pozorovat technologické nedokonalosti z výroby předmětu – bubliny; v jednom místě dokonce perforující lalok. Typologické třídění vychází ze základní práce pro moravské prostředí, kde tento typ seker spadá do IX. skupiny podle J. Říhovského (1992, 134–137). Přiřazení ke konkrétnímu typu je problematické a do jisté míry se může jevit jako subjektivní, až intuitivní (Salaš 2005a, 33), jelikož jednotlivé

typy se liší pouze metricky, případně drobnými morfologickými odchylkami ve vyklenutí boků v břítové partii. Nicméně dle níže uvedených analogií lze hodnocený artefakt přiřadit k typu 6 nebo 7. Dle pokročilého a vyvinutého tvaru schůdku a laloků je možné předmět obecně datovat do staršího stupně kultury popelnicových polí mladší doby bronzové, dle Reineckeho periodizace do stupňů BD/HA1 (Podborský 1997, 139). Nález lze kulturně přiřadit komplexu lužických popelnicových polí (severní větev). Z analogií lze uvést např. exempláře z lokality Branka nebo Podolí-Bohučovice, obě lokality z opavského okresu (Salaš 2005b, tab. 94: B, 2; 246: B, 1).

Literatura

Podborský, V. 1997: *Dějiny pravěku a rané doby dějinné*. Brno: Masarykova univerzita.

Říhovský, J. 1992: *Die Äxte, Beile, Meißel und Hämmer in Mähren*. Prähistorische Bronzefunde, Abteilung IX(17). Stuttgart: Franz Steiner Verlag.

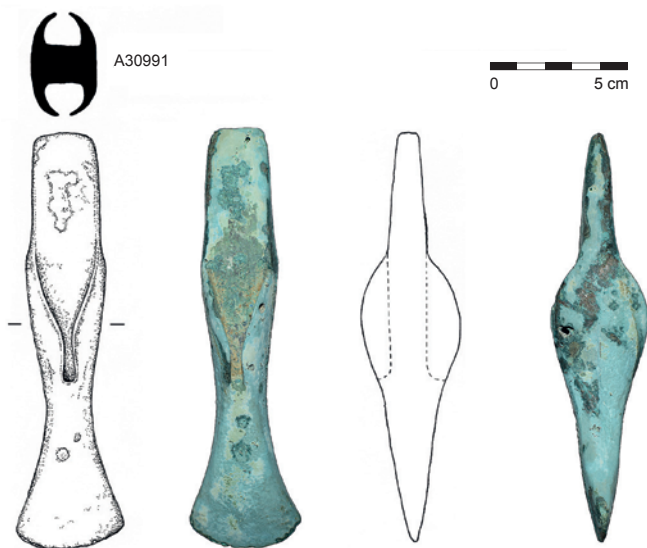
Salaš, M. 2005a: *Bronzové depoty střední až pozdní doby bronzové na Moravě a ve Slezsku. I. Text*. Brno: Moravské zemské muzeum.

Salaš, M. 2005b: *Bronzové depoty střední až pozdní doby bronzové na Moravě a ve Slezsku. II. Tabulky*. Brno: Moravské zemské muzeum.

Summary

An isolated bronze axe (Fig. 1) from the Late Bronze Age was discovered in 'Zahájí' field (Beňov cadastral area, Přerov District).

Miroslav Popelka



Obr. 1. Beňov. Bronzová sekerka se zahroceným schůdkem. Foto R. Pavelková, kresba R. Popelková, grafika M. Popelka.

Fig. 1. Beňov. Bronze axe head with a pointed stop bar. Photo by R. Pavelková, drawing by R. Popelková, graphic by M. Popelka.

Blatec (okr. Olomouc)

Kocanda; „Za Nádražím“, parc. č. 442/10, 442/12, 442/45, 442/46, 442/50, 442/51, 442/54, 442/55.

Starší doba bronzová, střední doba bronzová, kultura lužických popelnicových polí. Sídliště, hrob. Plošný odkryv. Záchranný výzkum. Uložení nálezu: Archeologické centrum Olomouc, p. o.

Lokalizace: WGS-84: 49.526698541N, 17.250599461E; 49.52667336N, 17.250424073E; 49.526285012N, 17.248033651E; 49.526219583N, 17.24799707E; 49.526222555N, 17.248561812E; 49.526075855N, 17.248568516E; 49.526221263N, 17.250497601E; 49.526365283N, 17.250463679E

Záchranný archeologický výzkum na lokalitě Blatec „Za Nádražím“ probíhal v několika etapách v období mezi únorem a listopadem roku 2023. Výzkum byl vyvolán investorským záměrem výstavby 12 rodinných domů a paralelní příjezdové komunikace v rámci projektu „Bydlení Blatec“ a dalšího rodinného domu na parcele č. 442/10. Prozkoumána byla část bohaté polykulturní lokality čítající 52 objektů, s doklady osídlení ze starší a střední doby bronzové, doby římské a středověku.

Většinu zachycených objektů představovaly zásobní jámy. Jejich průměrná hloubka se pohybovala okolo 1 m, nejhlubší z nich

dosahovala až hloubky 2 m. Většinu z nich šlo na základě nalezené keramiky datovat do období únětické kultury, vzácněji pak do období věteřovské skupiny. Některé z jam neposkytly dostatečné kulturně signifikantní materiál, a bylo možné je pouze obecně zařadit do období starší až střední doby bronzové. V blízkosti starobronzových objektů bylo dále prozkoumáno šest zásobních jam s keramikou náležící mohylové kultuře a dvě jámy kultury lužických popelnicových polí.

Z prozkoumaných objektů se podařilo získat bohatý keramický inventář. Kromě keramiky byly další četnou kategorií nálezů zvířecí kosti (včetně jedné kompletní kravské lebky v objektu únětické kultury) a lastury sladkovodních škeblí (*Anodonta* spp.). Škeble jsou charakteristické převážně pro objekty ze starší doby bronzové, ojedinělé kusy byly nalezeny i v ostatních objektech. Mezi časté nálezy patří i štípaná industrie.

V rámci průzkumu plochy příjezdové komunikace byl kromě sídlištních objektů identifikován i jeden kostrový hrob. Jednalo se o pravidelnou obdélnou jámu se zaoblenými rohy o rozměrech 2,35 × 1,35 m. Hloubka jámy vůči okolní skryté ploše byla 24 cm, nad ní se nacházelo dalších 65 cm sedimentu – části kulturní vrstvy a ornice. Vzhledem k hloubce mechanické skrývky nadloží, která zasáhla i část kulturní vrstvy, není možné s jistotou určit, zda byl hrob do kulturní vrstvy zapuštěn, či jí byl až dodatečně překryt. Hrob má orientaci západ–východ.

Uvnitř hrobu se nacházela částečně zachovalá kostra, uložená na pravém boku s výrazně pokrčenými nohama (obr. 2). Hlava směřovala na západ, obličej hleděl na jih. V hrobové jámě byl nalezen pouze jeden artefakt z hrobové výbavy, a to silicitové jádro na výrobu kamenné industrie. Antropologická analýza kostry zatím nebyla provedena.

Vzhledem k absenci chronologicky citlivých milodarů nelze hrob s určitostí datovat. V bezprostřední blízkosti zkoumané plochy byly ale v minulosti již objeveny kostrové hroby, datované do období kultury se šňůrovou keramikou a/nebo kultury únětické (Tajer 2001). Výzkumy zde budou v návaznosti na pokračující stavbu probíhat i v průběhu roku 2024.

Literatura

Tajer, A. 2001: *Nálezová zpráva ze záchranného archeologického výzkumu*. Rkp. nálezové zprávy, č. j. M-TX-200202396 [cit. 2024-03-12]. Uloženo: Archiv nálezových zpráv Archeologického ústavu AV ČR, Brno, v. v. i. Dostupné také z: Digitální archiv Archeologické mapy České republiky <https://digiarchiv.aiscr.cz/id/M-TX-200202396>.



Obr. 2. Blatec. Blíže nedatovaný kostrový hrob. Foto V. Záhorák.

Fig. 2. Blatec. Undated inhumation grave. Photo by V. Záhorák.

Summary

In 2023, a series of archaeological excavations was conducted in ‘Za Nádražím’ field (Blatec cadastral area, Olomouc District). A part of a multi-period site with evidence of long-term occupation throughout the Bronze Age was investigated, focusing particularly on the Early Bronze Age, especially the Únětice culture and the Věteřov group. The excavation also yielded one inhumation grave. However, the grave did not contain any material that would allow it to be accurately dated (Fig. 2).

Vít Záhorák, Marek Kalábek, Radek Johančík

Blučina (okr. Brno-venkov)

„Pastviska“.

Mladší doba bronzová. Sídlště. Plošný odkryv. Záchranný výzkum.

Uložení nálezu: Ústav archeologické památkové péče Brno, v. v. i.

Lokalizace: WGS-84: 49.0616381N, 16.6656864E

Výzkum vyvolalo další rozšiřování výstavby průmyslových hal v poloze „Pastviska“. Drtivá většina nových staveb se nachází na násypch v prostoru nivy, na velmi omezené ploše ovšem zemní práce zasáhly i zbývající prostor písčitého návrší s polykulturním pravěkým sídlištěm nově zkoumaným od roku 2013 (Geislerová, Parma eds. 2018, 193–194). V roce 2023 se podařilo prozkoumat dva zahloubené objekty z mladší doby bronzové a provést systematickou prospekci zbytku kulturní vrstvy s detektory kovů.

Literatura

Geislerová, K., Parma, D. (eds.) 2018: *Výzkumy – Ausgrabungen 2011–2016*. Brno: Ústav archeologické památkové péče Brno.

Summary

Another part of the long-excavated settlement from the Late Bronze Age was examined in ‘Pastviska’ field (Blučina cadastral area, Brno-Country District).

David Parma

Boskovice (okr. Blansko)

Hradský kopec.

Kultura popelnicových polí. Depot. Průzkum detektorem kovu.

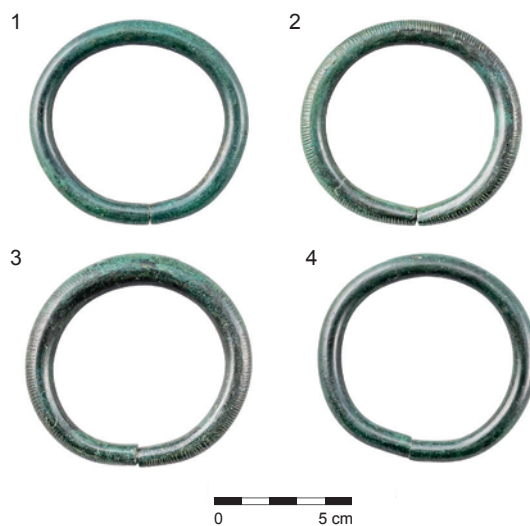
Uložení nálezu: Muzeum regionu Boskovicka, p. o.

Lokalizace: Nepublikováno z důvodu ochrany lokality

Prostor Hradského kopce představuje dominantu Boskovic nepřilíživě vzdálenou od centra města. Nachází se zde jak zřícenina hradu Boskovice, tak areál pravěkého hradiska s viditelnými valy v poloze Bašta, s opodál vysunutým tělesem novověké obranné pevnosti se stejným názvem. V širším okolí hradu (kulturní památky) a Bašty dochází dlouhodobě k porušování terénu nelegálními činnostmi hledačů s detektory kovů. V roce 2015 byl v blízkosti valu hradiska objeven bronzový depot označený jako Boskovice 8. Byl složený ze šesti kusů (Jarůšková 2018a, 160; Sallaš, Jarůšková 2017, 122) a je datovaný do období existence hradiska, tedy pozdní doby bronzové. V roce 2016 a 2017 proběhly z důvodu ochrany lokality v prostoru Bašty opakované hromadné prospekce, prováděné spolupracovníky muzea s detektory, jejichž výsledkem byl především soubor munice z 15. století (Jarůšková 2018b, 206). V následujících letech byly nelegální

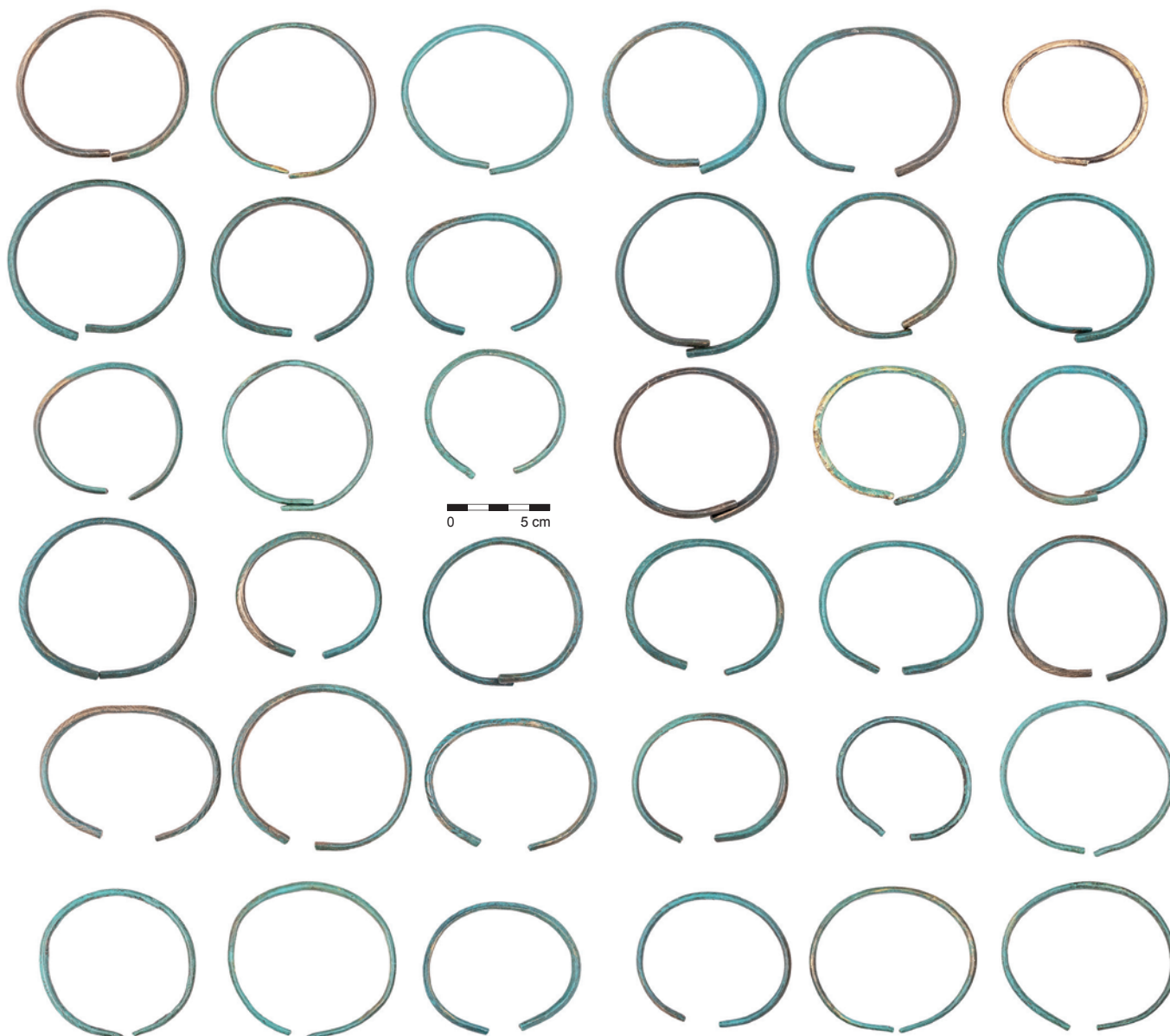
výkopy opakovaně zjištěny jak v prostoru Bašty, tak i v další části Hradského kopce. Dne 3. 12. 2022 se spolupracovníci muzea J. Ležákovi (spolupracovník je držitelem oprávnění k povrchové prospekci na území působnosti Muzea regionu Boskovicka) podařilo téměř na vrcholu prudkého svahu hřebene Hradského kopce s orientací na jižní stranu najít depot čtyř bronzových litých kruhů, označený jako Boskovice 11. Následně bylo s majiteli zdejších pozemků domluveno povolení vstupu za účelem pravidelných kontrol nelegálních výkopů a prospekci v prostoru Hradského kopce. Již dne 14. 1. 2023 byl nalezen další depot, tentokrát P. Uhlířem. Depot byl ohlášen muzeu a dne 16. 1. proběhlo jeho vyzvednutí (AMČR). Místo nálezu se nacházelo tentokrát zhruba uprostřed masivu Hradského kopce, téměř na jeho vrcholu, na místě s orientací severozápadním směrem. Celá situace byla během výzkumu důkladně zdokumentována a byly z ní vytvořeny digitální plánky a 3D model.

Boskovice 11 – bronzový depot označený Boskovice 11 tvoří čtyři masivní otevřené tyčinkovité kruhy – náramky s kruhovým profilem (obr. 3). Dva jsou hladké, nezdobené, s nepatrně zúženými, téměř spojenými konci, s rozměry 7,8 × 7,5 cm



Obr. 3. Boskovice. Náramky z depotu Boskovice 11. Foto L. Bedáň.

Fig. 3. Boskovice. Bracelets from the hoard Boskovice 11. Photo by L. Bedáň.



Obr. 4. Boskovice. Kruhové šperky z depotu Boskovice 12. Foto L. Bedáň.

Fig. 4. Boskovice. Bracelets from the hoard Boskovice 12. Photo by L. Bedáň.

a 7,9 × 7,45 cm s průměrem tyčinky 1 cm. Dva další téměř identické náramky jsou zdobené, se zúženými konci. Výzdobu tvoří svazky příčných rýh oddělených motivem násobené větvičky. Rozměry jsou 8 × 7,6 cm a 8 × 7,5 cm a průměr tyčinky 1 a 1,2 cm. Všechny čtyři náramky působí dojmem nových, nepoužívaných předmětů, beze stop opotřebování. Analogický exemplář dvou zdobených náramků s téměř totožnými rozměry a výzdobou svazků příčných rýh a větviček pochází z depotu z Dolní Sukolomi, datovaného do stupně HA1. Identickou výzdobu má jeden z pěti náramků z depotu Drahanovice 2, datovaného do stupně HB1. Náramky stejného typu, s výzdobou svazků příčných rýh bez větvičkového ornamentu, pochází z dalších depotů (např. Domašov, Suchá Loz, Rohov; Salaš 2005). Robustnější nezdobené hladké náramky se v depotech příliš nevyskytují, podobnost vykazují náramky z Rohov, případně Železná a Boskovice 5.

Depot Boskovice 11 je možné na základě analogií (Dolní Sukolom, Drahanovice 2, Rohov) zařadit na přelom starší a mladší fáze kultury lužických popelnicových polí (stupně HA1–HB2).

Boskovice 12 – celkem 36 tenkých tyčinkovitých kruhů z depotu Boskovice 12 svými rozměry opět odpovídá rozměrům náramků (obr. 4). Patří k typu otevřeného tyčinkovitého kruhového šperku s bohatou jemnou rytou výzdobou. Jejich tvar je kruhový (se spojenými, téměř spojenými nebo i přeloženými konci) až oválný, rozměry se pohybují 6–8 až 7–8,8 cm. Profil náramků je ve většině případů ploše oválný, v méně případech bikonvexní a výjimečně i plankonvexního či trojúhelníkovitého tvaru. Náramky jsou neopotřebované, jejich výzdoba je zřetelná a tvoří různé kombinace vybičených kratších rýžek sestavených do krokvic a oblouků, příčné svazky rýžek, ornament dvojitých krokvic a příčných linií z vybičených teček atd.

Subtilní náramky z depotu Boskovice 12 jsou užší než podobně zdobené náramky z depotů (např. Černotín, Klentnice a Krhová; Salaš 2005) a jsou podobné výrazně zdobeným tenkým náramkům ze starších depotů Boskovice 2 a Rájec-Jestřebí, případně Víceměřice a Zádveřice. Jsou jednoznačně zařaditelné do stupně HB2. Stylem výzdoby a rozměry náramkům odpovídají také téměř totožné exempláře z nových homogenních depotů z prostoru Malé Hané, Knínice 4 (24 ks) a Knínice 5 (13 ks; Jarůšková 2019, 215).

Sudý počet kruhů pravděpodobně ukazuje na časté nošení nejběžnějšího typu kruhového šperku, náramku, párově. V případě depotu Boskovice 11 je přímo zastoupena garnitura dvou párů stejných náramků: jeden pár kruhů zdobený totožnou výzdobou příčných rýh a větviček, druhý pár s hladkým nezdobeným povrchem stejných rozměrů. To odpovídá často prokázanému symetrickému nošení náramků jako součásti kroje, nejčastěji jednoho ale i dvou nebo více kusů náramků na každé ruce (Nožinová, Křišťuf 2017, 162).

Literatura

- AMČR: Záznam M-202300249 [cit. 2023-3-14]. Archeologická mapa České republiky.
- Jarůšková, Z. 2018a: Boskovice (okr. Blansko). *Přehled výzkumů* 59(1), 160.
- Jarůšková, Z. 2018b: Boskovice (okr. Blansko). *Přehled výzkumů* 59(2), 206.
- Jarůšková, Z. 2019: Knínice (okr. Blansko). *Přehled výzkumů* 60(1), 215–216.
- Nožinová, S., Křišťuf, P. 2017: Šperky jako součást kroje střední doby bronzové. *Akta Fakulty filozofické Západočeské univerzity v Plzni* 9(1), 153–172.
- Salaš, M. 2005: *Bronzové depoty střední až pozdní doby bronzové na Moravě a ve Slezsku. I. Text; II. Tabulky*. Brno: Moravské zemské muzeum.
- Salaš, M., Jarůšková, Z. 2017: Poznámky k současnému stavu fondu metalických depotů doby popelnicových polí v regionu Malé Hané. *Pravěk. Nová řada* 25, 119–136.

Summary

In the area of Hradský Hill, near the centre of Boskovice (Blansko District) and close to the hillfort from the Urnfield period in 'Bašta' field, two new bronze hoards were found using a metal detector. The hoard Boskovice 11 contained four massive ring bracelets, one pair decorated with small lines and the other undecorated (Fig. 3). The hoard Boskovice 12 contained 36 thin bracelets decorated with finely engraved ornamentation (Fig. 4). The first hoard is dated solely based on analogies to the HA1–HB2 stage, and the second one certainly to the HB2 stage.

Zuzana Jarůšková, Lukáš Bedáň

Bratčice (okr. Brno-venkov)

Jihovýchodní okraj obce.

Pozdní doba bronzová. Sídliště. Plošný odkryv. Záchranný výzkum.

Uložení nálezu: Ústav archeologické památkové péče Brno, v. v. i.

Lokalizace: WGS-84: 49.0626411N, 16.5291881E

Při stavbě základní technické infrastruktury pro rodinné domy v Bratčicích (bližší popis lokality viz oddíl Doba železná) bylo odkryto několik zahloubených objektů s materiálem z pozdní doby bronzové.

Literatura

Neuveдено.

Summary

Several features from the Final Bronze Age were excavated in the southeastern part of Bratčice (Brno-Country District).

Ivan Čižmář

Brno (k. ú. Dolní Heršpice, okr. Brno-město)

„Na Široké“, parc. č. 406/78, 406/85.

Pozdní doba bronzová. Sídliště. Náhodný zásah/nález. Záchranný výzkum.

Uložení nálezu: Ústav archeologické památkové péče Brno, v. v. i.

Lokalizace: WGS-84: 49.1594600N, 16.6196250E

Během stavební akce související s rozšiřováním dálnice D1 Brno-centrum – Brno-jih, na území brněnské katastrální obce Horní Heršpice (dnes součást městské části Brno-jih), byl roku 2023 proveden záchranný výzkum. Ten doložil v blízkosti ulice Kšírova, v trati Na Široké, menší koncentraci zahloubených objektů (zásobních a sloupových jam), obsahujících keramiku pozdní doby bronzové. V západní části areálu byly sledovány pozůstatky mělce zahloubených, v jedné linii uspořádaných krátkých žlábků, které by bylo možné označit eventuálně za základy lehčího obvodového hrazení (obr. 5). V minulosti byly prováděny během výstavby průmyslové zóny Horních Heršpic plošné záchranné výzkumy kolem dnešní komunikace na ulici Kšírova, odkud pochází doklady pohřebiště kultury popelnicových polí a rovněž sídliště (Gánovský 2011).

Literatura

- Gánovský, J. 2011: *Horní Heršpice: Sídlní areál kultury středodunajských popelnicových polí* [online]. Rkp. diplomové práce. Masarykova univerzita. Filozofická fakulta. Ústav archeologie a muzeologie. [cit. 2024-03-12]. Uloženo: Archiv závěrečných prací Masarykovy univerzity. Dostupné z: <https://is.muni.cz/th/zjbf4/>.



Obr. 5. Brno – Dolní Heršpice. Výzkum okraje sídelního areálu kultury středodunajských popelnicových polí při ulici Kšírova. Foto P. Kos.

Fig. 5. Brno – Dolní Heršpice. Excavation of the settlement periphery at the Middle Danube Urnfield site near Kšírova Street. Photo by P. Kos.

Summary

A rescue excavation near Kšírova Street in ‘Na Široké’ field (Dolní Heršpice cadastral area, Brno–City District) yielded a small concentration of subsurface features from the Final Bronze Age as well as traces of the foundations of a less substantial fortification (Fig. 5).

Petr Kos

Brno (k. ú. Město Brno, okr. Brno-město)

Ul. Petrov č. p. 270/7, parc. č. 338.

Starší doba bronzová. Sídlíště. Sonda. Záchraný výzkum.

Uložení nálezů: Archaia Brno z. ú.

Lokalizace: S-JTSK: -598267.20, -1161223.58

V roce 2023 byly vyhodnoceny poznatky záchraného archeologického výzkumu, který se uskutečnil při akci „Stavební úpravy objektu Petrov 270/7, Brno“. Během terénní části výzkumu realizované v roce 2022 byla získána mimo jiné nepočtená kolekce pravěkých nálezů. Sestává z nevýrazných zlomků keramických nádob a štípané kamenné industrie. Keramiku je možné datovat do starší doby bronzové (zřejmě věteřovské skupiny). Nálezy byly součástí nejstarší uloženiny, která dosedala na skalní podloží, a jejíž dominantní složku tvořilo přemístěné podloží. Považujeme ji za výsledek úprav terénu pro založení středověké zástavby, lze však připustit variantu, že některé části představují *in situ* uložené partie zvětralé hmoty skály. V případě jednoho segmentu není vyloučeno, že by mohlo jít o výplň pravěkého objektu, zahloubeného do skalního podloží. Obdobné nálezy přinesl archeologický výzkum, který byl proveden v letech 1991 a 1992 v interiéru chrámu sv. Petra a Pavla (Stuchlíková 1996, 156). Pravěké osídlení Petrského návrší je tudíž nezpochybnitelné.

Literatura

Stuchlíková, J. 1996: Příspěvek k osídlení centra města Brna v době bronzové. *Pravěk. Nová řada* 1994/4, 155–164.

Summary

The excavation conducted in Petrov Street (Město Brno cadastral area, Brno–City District) yielded fragments of ceramic vessels and chipped stone tools, confirming the occupation of the site in the Early Bronze Age, likely during the period of the Věteřov group.

Michal Bučo, Antonín Zůbek

Čejkovice (okr. Hodonín)

Ul. Příhon č. p. 943; „Helezný díl“, parc. č. 4795/294.

Únětická kultura. Sídlíště. Plošný odkryv. Záchraný výzkum.

Uložení nálezů: Masarykovo muzeum v Hodoníně, p. o.

Lokalizace: WGS-84: 48.90195829N, 16.948145288E

V měsíci březnu 2023 byla realizována druhá fáze výzkumu u neohlášené přístavby haly firmy Sonnentor v plošných pásech po obvodu rozsáhlé haldy skryté zeminy, určené pro těleso budoucí bylinkové zahrady. V rámci pokračování sídlíště ze starší doby bronzové na temeni výrazného strategického návrší bylo prozkoumáno dalších šest zásobních jam kónického průřezu s datovatelnými artefakty z pozdní fáze únětické kultury a tři kúlové jámy většinou bez nálezů. Kromě sídlíštních aktivit se na lokalitě podařilo zjistit dalších 15 kostrových hrobů spadajících do pozdního eneolitu, do kultury zvoncovitých pohárů (viz oddíl Eneolit).

Literatura

Neuvedeno.

Summary

In 2023, the second phase of a rescue excavation was conducted in ‘Helezný díl’ field (Čejkovice cadastral area, Hodonín District), uncovering additional settlement pits of the Únětice culture.

Jaromír Šmerda

Drahanovice (k. ú. Luděřov, okr. Olomouc)

„Nivy“.

Mohylová středodunajská kultura. Místo sběru. Průzkum detektorem kovu. Uložení nálezů: Vlastivědné muzeum v Olomouci.

Lokalizace: WGS-84: 49.5726158N, 17.0350814E

V roce 2023 získalo Vlastivědné muzeum v Olomouci zlomek bronzové sekery, jenž byl nalezen pomocí detektoru kovů. Nález pochází z prostoru mezi Luděřovem, Pěncínem a Laškovem, asi 100 m jižně od silnice č. 448 spojující Luděřov a Laškov. Jde o svah klesající jižním až jihovýchodním směrem k obci Lhota pod Kosířem.

Torzálně dochovaný artefakt lze klasifikovat jako zlomek sekery se schůdkem. Z celé sekery se dochovala pouze středová část, kde končí schůdek a přechází do čepele. Nález navíc nese četné stopy recentního poškození. Maximální měřitelná délka činí 62 mm a šířka 28 mm (obr. 6). Stav dochování neumožňuje daný exemplář přesněji zařadit k některému typu dle M. Sallaše (2005, 31–34), ale obecně lze konstatovat, že těžištěm výskytu seker se schůdkem je střední doba bronzová až počátek mladší doby bronzové. Z dané polohy zatím nejsou známy další nálezy, ale osídlení mohylovou kulturou nebo z počáteční fáze lužické kultury máme doloženo z okolí Drahanovic v tratích

„Za Zahradou“ a „Pod Horkou“. V těchto místech bylo prozkoumáno několik sídlištních objektů (srov. Šmíd 2009; Fojtík 2016, 208; Kalábková 2022, 20).

Literatura

Fojtík, P. 2016: Drahanovice (okr. Olomouc). *Přehled výzkumů* 57(1), 208.

Kalábková, P. 2022: Nejstarší doklady osídlení Drahanovic.

In: R. Paulo (ed.): *Dějiny obce Drahanovice*. Drahanovice:

Obec Drahanovice, 11–26.

Salaš, M. 2005: *Bronzové depoty střední až pozdní doby bronzové na Moravě a ve Slezsku. I. Text; II. Tabulky*. Brno: Moravské zemské muzeum.

Šmíd, M. 2009: Drahanovice (okr. Olomouc). *Přehled výzkumů* 50, 284.



Obr. 6. Drahanovice. Zlomek bronzové sekery. Foto L. Hlubek.

Fig. 6. Drahanovice. Fragment of a bronze axe. Photo by L. Hlubek.

Summary

In 2023, the Regional Museum in Olomouc acquired a fragment of a bronze axe with a stop bar (Fig. 6). The artefact originates from Drahanovice (Luděřov cadastral area, Olomouc District) and can be dated to the period from the Middle Bronze Age to the beginning of the Late Bronze Age.

Lukáš Hlubek

Dubicko (okr. Šumperk)

„Na Tvrzi“, parc. č. 376/9.

Slezská kultura. Sídliště. Plošný odkryv. Záchraný výzkum.

Uložení nálezu: Archeologické centrum Olomouc, p. o.

Lokalizace: WGS-84: 49.825705319N, 16.96824116E; 49.825645489N, 16.968079291E; 49.825523394N, 16.968221979E; 49.825601352N, 16.968422745E

V červnu 2023 provedli pracovníci Archeologického centra Olomouc, p. o., záchraný výzkum na stavbě dalších rodinných domů v poloze „Na Tvrzi“ na jihovýchodním okraji obce Dubicko. Lokalita leží na svahu obráceném k západu v nadmořské výšce 283–284 m a je zkoumána již dlouhodobě díky činnosti Vlastivědného muzea v Šumperku, p. o., Archeologického centra Olomouc, p. o., a dalších (Halama 2012; Tomešová, Halama 2021; Kalábek 2023).

Na skryté ploše bylo v roce 2023 zachyceno patnáct sídlištních objektů, datovaných do slezské fáze kulturního okruhu lužických popelnicových polí, které náleží k rozsáhlému, již dříve identifikovanému, sídlišti. Mezi objekty byly zkoumány nepravidelně rozmístěné sloupové jamky, mělký žlábek a zásobnice.

Literatura

Halama, J. 2012: Dubicko (okr. Šumperk). *Přehled výzkumů* 53(1), 128, 142, 162–163.

Kalábek, M. 2023: Dubicko (okr. Šumperk). *Přehled výzkumů* 64(1), 228.

Tomešová, B., Halama, J. 2021: Dubicko (okr. Šumperk). *Přehled výzkumů* 62(2), 233–234.

Summary

In June 2023, 15 settlement pits dated to the Silesian phase of the Lusatian Urnfield culture were investigated in ‘Na Tvrzi’ field (Dubicko cadastral area, Šumperk District).

Marek Kalábek

Dubicko (okr. Šumperk)

„Za Kostelem“, parc. č. 376/18.

Kultura popelnicových polí. Sídliště. Plošný odkryv. Záchraný výzkum.

Uložení nálezu: Vlastivědné muzeum v Šumperku, p. o., ev. č. DEM 4/2023.

Lokalizace: WGS-84: 49.8259169N, 16.9683306E

V březnu roku 2023 byl proveden záchraný archeologický výzkum před stavbou dalšího z nových rodinných domů na již dříve známé sídlištní lokalitě Dubicko, „Za Kostelem“ (např. Tomešová, Halama 2021, 233–234). Na ploše parcely bylo prozkoumáno celkem 19 archeologických objektů datovaných do období kultury lužických popelnicových polí. Mimo blíže neurčené sídlištní jámy bylo prozkoumáno několik kúlových jam a také čtyři zásobní, z nichž dvě byly velkých rozměrů (max. hloubka u obou přibližně 1 m, průměr okolo 170–180 cm). Mezi mnoha jinak typickými sídlištními nálezy vyčníval především válečkovitý přeslen a také pár shluků fragmentů keramických nádob, ze kterých bude pravděpodobně sestaveno do původní podoby hned několik nádob.

Literatura

Tomešová, B., Halama, J. 2021: Dubicko (okr. Šumperk). *Přehled výzkumů* 62(2), 233–234.

Summary

A rescue archaeological excavation conducted in ‘Za Kostelem’ field (Dubicko cadastral area, Šumperk District) yielded another part of a multi-period settlement, including 19 subsurface features that were dated to the period of the Lusatian Urnfield culture.

Barbora Tomešová

Hodonice (okr. Znojmo)

Ul. Polní; „U Pískovny“.

Věteřovská skupina. Sídliště. Vertikální řez. Záchraný výzkum.

Uložení nálezu: Ústav archeologické památkové péče Brno, v. v. i.

Lokalizace: S-JTSK: -634106.67, -1196792.21; -633594.83, -1196441.72

Archeologický výzkum, který byl vyvolán budováním nového plynovodu do areálu závodu SGA Hodonice, proběhl ve dnech 20. 6. až 21. 8. roku 2023. Trasa plynovodu porušila v areálu závodu dva zahloubené objekty, které se na základě movitých nálezů podařilo zařadit do období věteřovské skupiny ze starší doby bronzové. Jednalo se o části rozsáhlejších sídlištních jam – hliníků. V případě s. j. 617 se jej při vynesení polohy objektu do plánů dřívějších výzkumů podařilo ztotožnit s neprozkoumanou částí sídlištní jámy z výzkumu v roce 2010 (Humpola 2023).

Literatura

Humpola, D. 2023: *Hodonice - Druhý měrný odběr v závodě SGA Hodonice*. Rkp. nálezové zprávy, č. j. M-TX-202300593 [cit. 2024-02-15]. Uloženo: Archiv nálezových zpráv Archeologického ústavu AV ČR, Brno, v. v. i. Dostupné také z: Digitální archiv Archeologické mapy České republiky <https://digiarchiv.aiscr.cz/id/M-TX-202300593>.

Summary

In 2023, a rescue archaeological excavation carried out in 'U Pískovny' field (Hodonice cadastral area, Znojmo District) yielded two subsurface features from an extensive settlement area of the Věteřov group.

David Humpola

Horní Moštěnice (okr. Přerov)

„Opleta“.

Starší doba bronzová. Sídliště. Plošný odkryv. Záchranný výzkum. Uložení nálezu: Archeologické centrum Olomouc, p. o.

Lokalizace: WGS-84: 49.4112694N, 17.4428208E; 49.4112625N, 17.4425636E; 49.4090983N, 17.4432394E; 49.4091472N, 17.4434861E

Záchranný archeologický výzkum byl zapříčiněn výstavbou dálnice D1 v úseku Říkovice-Přerov, kde v průběhu skrývky nadložních vrstev bylo v km 77.5–77.8 rozpoznáno narušení archeologických situací. V průběhu měsíců března až srpna roku 2023 byly prozkoumány čtyři kulturní vrstvy a dva zahloubené objekty. Kulturní vrstvy byly na skryté ploše rozpoznány díky barvě odlišné od podloží a také na povrchu viditelným kamenům, zlomkům mazanice i keramiky. Vrstvy byly zkoumány ve čtvercové síti, rozčleněné na samostatnou řadu A (čtverce 1–125, zde byl zkoumán kontext 0105), řadu B (čtverce 126–175, zde byl zkoumán kontext 0106) a řadu C (čtverce 176–225, zde byl zkoumán kontext 0109). Původním záměrem bylo prozkoumat čtverce v šachovnicovitěm systému. Bohužel, vztlínání spodní vody neumožnilo některé čtverce prozkoumat v úplnosti. V měsíci srpnu byly četné dešťové srážky přívalového charakteru, kvůli nimž se držela srážková voda na zkoumané ploše, a proto nebylo ani možné zahájit výzkum některých čtverců. Kulturní vrstva (kontext 0110) byla také zkoumána mimo čtverce v ploše sondy 1. Zkoumané kontexty 0105, 0106, 0109, 0110 měly obdobný charakter jílovité hlíny, ale jejich barevnost kolísala od tmavě černé přes tmavě černošedou až po středně šedohnědou. V terénu ovšem nešlo rozeznat jejich přesné hranice a tedy ani vzájemné stratigrafické vztahy. Zkoumanou plochu a archeologické situace narušovala v minulosti položená meliorace. Získaný movitý materiál není ještě zpracován, předběžná datace zkoumaných kontextů na základě keramických zlomků je vročena do starší doby bronzové. Výzkum odkryl také keramické zlomky z období středověku a novověku.

Literatura

Neuvedeno.

Summary

An Early Bronze Age settlement was examined during a rescue excavation conducted in 'Opleta' field (Horní Moštěnice cadastral area, Přerov District).

Jakub Vrána

Charvátý (okr. Olomouc)

Čertoryje; „Nad Oborou“.

Starší doba bronzová. Depot. Průzkum detektorem kovu. Uložení nálezu: Vlastivědné muzeum v Olomouci.

Lokalizace: WGS-84: 49.5043822N, 17.2590481E

V roce 2022 byl pomocí detektoru kovů nalezen rozoraný hromadný nález bronzových předmětů. Depot pochází z pole jižně od Čertoryjí v trati „Nad Oborou“. Jednotlivé artefakty s největší pravděpodobností rozvláčela zemědělská technika, a proto není známo původní místo jejich uložení. Některé kusy jsou navíc deformované nebo rozlomené na dvě části. Celkem se podařilo vyzvednout 33 hřiven / nákrčníkových hřiven (celých a zlomků) a šest bronzových seker s okrajovými lištami. Bronzové hřivny / nákrčníkové hřivny svým provedením odpovídají starobronzovým nálezům (srov. Ondráček 1958). Také sekery s postranními lištami můžeme klást do starší doby bronzové. Celý nález je možné datovat do její pokročilé fáze (BA2). Z výše uvedené kolekce nálezů se poněkud vymyká jedna plochá měděná sekera, kterou je možno zařadit do pozdní doby kamenné. Avšak její spojitost s hromadným nálezem je sporná.

Doklady osídlení ze starší doby bronzové registrujeme v blízkosti nově objeveného depotu již několik desetiletí. Nedaleko kaple sv. Rozálie bylo na počátku 50. let 20. století zjištěno pohřebiště únětické kultury, přičemž další hroby pak v 60. letech prozkoumala Z. Trňáčková v areálu zemědělského družstva (Trňáčková 1968). To se nachází jižně od popisovaného hromadného nálezů. Dále trojici únětických hrobů protнула výkopová rýha pro plynovod v 80. letech 20. století (Vránová 2016, 57–58, zde další literatura). Při letecké prospekci došlo ve stejné trati ke zjištění oválného příkopového areálu. V superpozici s příkopem se nacházely mladší kruhové objekty. Bližší zařazení uvedeného příkopového areálu zatím není stanoveno (srov. Kalábek 2021, 83).

Nově získaný depot hřiven a seker z trati „Pod Oborou“ doplňuje naše aktuální poznatky o osídlení ve starší době bronzové na katastru Charvátý, odkud registrujeme hromadný nález hřiven z polohy „Za Silnicí“ (srov. Peška, Kalábek 2013). Dále je odtud známo několik sídlištních lokalit a pohřebiště nitranské kultury z Drahalova (srov. Vránová 2007, 64; Peška, Kalábek 2013, 41; Johančík 2023, 231).

Literatura

Johančík, R. 2023: Charvátý (okr. Olomouc). *Přehled výzkumů* 64(1), 231.

Kalábek, M. 2021: Letecká prospekce střední Moravy. *Studia archaeologica Brunensia* 26(2), 77–98.

Ondráček, J. 1958: Depot z Prušánek a únětické hřivny na Moravě. *Pravěk východní Moravy* I, 17–47.

Peška, J., Kalábek, M. 2013: Hromadný nález hřiven/nákrčníkových hřiven ze starší doby bronzové na katastru obce Charvátý u Olomouce. In: M. Bém, J. Peška (eds.): *Ročenka 2012*. Olomouc: Archeologické centrum Olomouc, 41–60.

Trňáčková, Z. 1968: Únětické hroby z Bolelouce, okres Olomouc. *Archeologické rozhledy* XX(2), 152–156.

Vránová, V. 2007: Archeologické nálezy a lokality na katastru Charvát, Drahalova a Čertoryjí. *Střední Morava* 24, 63–79.

Vránová, V. 2016: Archeologické nálezy a lokality na katastru Dub nad Moravou, Bolelouce a Tučap. *Střední Morava* 41, 54–69.

Summary

In 2022, a ploughed-up bronze hoard from the Early Bronze Age was discovered in 'Nad Oborou' field (Charvátý cadastral area, Olomouc District). The hoard consists of 33 ring ingots/neck rings

and six bronze axes. The entire assemblage can be dated to the later phase of the Early Bronze Age. Another find, a flat axe, which can be dated to the Eneolithic, is likely unrelated to the hoard.

Lukáš Hlubek

Kanice (okr. Brno-venkov)

„Hády“, parc. č. 693/1.

Únětická kultura. Depot. Průzkum detektorem kovů. Uložení nálezu: Ústav archeologické památkové péče Brno, v. v. i.

Lokalizace: S-JTSK: -593198,55, -1158320,81

V květnu roku 2023 odevzdal J. Dvořáček pracovníkům Ústavu archeologické památkové péče Brno, v. v. i., bronzovou sekeru a hřivnovitý nákrčník, které našel za pomoci detektoru kovů v zalesněné jihozápadní části Hádecké plošiny. Oba předměty měly být uloženy pohromadě na jednom místě v nadmořské výšce okolo 419 m, zhruba 110 m západně od zdejšího televizního a rozhlasového vysílače. Bronzová sekerka reprezentuje exemplář s projmuté zúženým tělem, opatřeným nízkými postranními lištami a zakončeným na jedné straně lehce klenutým tělem a na druhé široce rozšířeným vějířovitým ostřím, který lze přiřadit k typu 5c IV. skupiny J. Říhovského a datovat do mladšího období únětické kultury (Říhovský 1992, 84–90). Podobné časové zařazení má druhotně poškozený hřivnovitý nákrčník s konci roztepanými a svinutými v očko (Rožnovský, Stuchlík 2022, 44–45; Salaš 2015, 404–406).

Při následné prohlídce udaného místa nálezu byl na povrchu lesní půdy skutečně zaznamenán malý vkop o rozměrech 23 × 13 cm a hloubce 18 cm. Pro ověření a upřesnění nálezové situace zde byla provedena menší sondáž, která však ukázala, že pod vrstvou lesní půdy o mocnosti 10 cm se vyskytuje jen sterilní geologické podloží bez jakýchkoliv dokladů antropogenních aktivit. Negativní výsledek přinesla i kontrolní prospekce bezprostředního okolí s detektorem kovů, při níž byla získána jen s depotem nesouvisející středověká stříbrná mince. Vzhledem ke skutečnosti, že ze širšího sousedství lokality neznáme žádné stopy soudobého osídlení a že Hádecká plošina představuje dominantní krajinný prvek, lze celek označit nejspíše za ireverzibilní depozitum socio-kulturního významu.

Literatura

Rožnovský, D., Stuchlík, S. 2022: Depot kovové industrie ze starší doby bronzové z Dyje. *Pravěk. Nová řada* 31, 7–68.

Říhovský, J. 1992: *Die Äxte, Beile, Meißel und Hämmer in Mähren*. Prähistorische Bronzefunde IX(17). Stuttgart: Franz Steiner Verlag.

Salaš, M. 2015: Kovová depozita únětické kultury z výšinné polohy u Rešic (okr. Znojmo). In: J. Batora, P. Tóth (eds.): *Keď bronz vystriedal meď. Zborník príspevkov z XXIII. medzinárodného sympózia „Staršia doba bronzová v Čechách, na Morave a na Slovensku“*. Archaeologica Slovaca Monographiae 18. Nitra: Archeologický ústav Slovenskej Akadémie vied, 391–414.

Summary

In May 2023, a hoard containing a bronze axe and a neck ring was found using a metal detector in the southwestern part of the Hádecká Plateau (Kanice cadastral area, Brno-Country District). Both artefacts can be dated to the later phase of the Únětice culture. Subsequent test pitting and a metal detector survey carried out at the site did not reveal any evidence of further anthropogenic activities from the same period.

Ivan Čižmář, Michal Přichystal

Kroměříž (k. ú. Hradisko, okr. Kroměříž)

„Pod Hroby“.

Starší doba bronzová, střední doba bronzová, mladší doba bronzová. Sídliště. Plošný odkryv. Badatelský výzkum. Uložení nálezu: Muzeum Kroměřížska, p. o.

Lokalizace: WGS-84: 49.3221372N, 17.3460661E

Cílem badatelského výzkumu bylo stejně jako v roce 2022 (Parma, Peška 2023) ověřit datování vybraných struktur identifikovaných plošným magnetometrickým měřením. V roce 2023 byla vybrána jedna ze staveb situovaných uvnitř opevnění mezi vnější, tedy dodnes v reliktu dochovanou, fortifikací a středním příkopem. Dle geofyzikálního měření šlo o obdélný dům o rozměru přibližně 8 × 15 m s výraznou obvodovou strukturou. S přesahem byla mechanicky skryta ornice na ploše 16 × 26 m, pod níž byla začištěna výrazná kulturní vrstva s kumulací nálezů odpovídající měřené stavbě. Plocha byla rozdělena do čtvercové sítě a po odebrání geochemických vzorků bylo 40 % v severní polovině sníženo na úroveň podloží. Odebrání kulturní vrstvy o mocnosti kolem 0,2 m přineslo velké množství nálezů a zjištění, že zdrojem měřené anomálie byla jen obtížně plošně ohraničitelná tenká vrstva vypálené konstrukční mazanice evidentně respektující půdorys stavby (obr. 7). Ta se na úrovni podloží projevila již jen trojicí sloupových jam s nevýraznými nálezovými soubory. Dům je předběžně datován do střední doby bronzové, na úrovni podloží se pak objevily i zahluobené objekty ze starší doby bronzové.

Literatura

Parma, D., Peška, J. 2023: Kroměříž (k. ú. Hradisko, okr. Kroměříž). *Přehled výzkumů* 64(1), 232.



Obr. 7. Hradisko. Výzkum domu v opevněném prostoru. Foto M. Popelka.

Fig. 7. Hradisko. Excavation of a house in a fortified area. Photo by M. Popelka.

Summary

In 2023, part of a house in a fortified area identified through a magnetometer survey (Fig. 7) was uncovered in ‘Pod Hroby’ field (Hradisko u Kroměříže cadastral area, Kroměříž District). The house can be tentatively dated to the Middle Bronze Age.

David Parma, Jaroslav Peška

Kroměříž (k. ú. Vážany u Kroměříže, okr. Kroměříž) Jihovýchodní okraj intravilánu, parc. č. 456.

Doba bronzová. Sídliště. Plošný odkryv. Záchranný výzkum.
Uložení nálezu: Muzeum Kroměřížska, p. o., inv. č. A30866–A30921.

Lokalizace: WGS-84: 49.2779042N, 17.3924889E

Při stavbě rodinného domu na parcele č. 456 v katastrálním území Vážany u Kroměříže (podrobněji viz oddíl Středověk a novověk) se podařilo dokumentovat pravěkou kulturní vrstvu, obsahující nálezy z doby bronzové. V ploše stavby byla provedena také detektorová prospekce, takže keramiku doplnily kovové předměty (bronzová jehlice).

Literatura

Neuvedeno.

Summary

During the construction of a family house in the cadastral area of Vážany u Kroměříže (Kroměříž District), a cultural layer containing Bronze Age pottery and a bronze pin was excavated.

Miroslav Popelka

Křelov-Břuchotín (k. ú. Břuchotín, okr. Olomouc) „Čeřenky“.

Doba bronzová. Sídliště. Plošný odkryv. Záchranný výzkum.
Uložení nálezu: Archeologické centrum Olomouc, p. o.

Lokalizace: WGS-84: 49.6182667N, 17.1836944E; 49.6176583N, 17.1842861E; 49.6164806N, 17.1840806E; 49.6173028N, 17.1832056E

Lokalita Břuchotín, trať „Čeřenky“ se nachází na ploše chybějícího úseku dálnice D35 u Olomouce. Oficiální název stavby, během níž byly archeologické objekty nalezeny, zní „D35 3508.2 Křelov – Slavonín, 2. etapa“. Archeologické objekty se nachází v terénu mírně se svažujícím k severovýchodu směrem k nivě řeky Moravy, na severozápadním konci budované dálnice, po obou stranách stávající dálnice D35. Zhruba 600 m severozápadně od lokality teče Skrbeňská svodnice a přibližně 1 km severovýchodně protéká potok Častava. Nadmořská výška v místě nálezu je 248–255 m.

V listopadu 2023 bylo v blízkosti komunikace 635 spojující Křelov s Břuchotínem prozkoumáno 10 sídlištních objektů z doby bronzové. Zásypy jam obsahovaly jen malé množství archeologického materiálu, popřípadě byly zcela bez nálezů, což nám prozatím neumožňuje přesnější datování. Část lokality nacházející se na druhé straně rychlostní komunikace bude zkoumána v roce 2024.

Literatura

Neuvedeno.

Summary

In 2023, a rescue excavation of the Břuchotín site in ‘Čeřenky’ field (Olomouc District) has so far yielded ten settlement pits from the Bronze Age. Only a small number of archaeological finds were recovered from the fills of the features, making it difficult to date them precisely. Part of the site will be further excavated in 2024.

Vendula Vránová

Křelov-Břuchotín (k. ú. Křelov, okr. Olomouc) „Na Nivkách“.

Nitranská kultura. Pohřebiště/hřbitov. Plošný odkryv. Záchranný výzkum. Uložení nálezu: Archeologické centrum Olomouc, p. o.

Lokalizace: WGS-84: 49.6056972N, 17.1932806E; 49.6059417N, 17.1937583E; 49.6050167N, 17.1950694E; 49.6047722N, 17.1942972E

Lokalita Křelov, trať „Na Nivkách“ se nachází na ploše chybějícího úseku dálnice D35 u Olomouce. Oficiální název stavby, během níž byly archeologické objekty nalezeny, zní „D35 3508.2 Křelov – Slavonín, 2. etapa“. Zkoumané pohřebiště je situováno v terénu svažujícím se jihovýchodním směrem k nivě řeky Moravy, cca 200 m jižně od Fortu XVII Křelov. Nadmořská výška v místě nálezu je 257–261 m.

V listopadu 2023 zde bylo během skrývek objeveno pohřebiště s minimálně 80 hroby. Jedná se převážně o hroby nitranské kultury s typickými nálezy, jako jsou pazourkové šípky, malé měděné ozdoby, kostěné korálky a šidla či zvířecí žebra. Výjimečně se v hrobové výbavě vyskytl kamenný sekeromlat, keramická miska a malá měděná dýka. Poměrně významná část kosterních ostatků nese, převážně v horní polovině těla, viditelný intencionální druhotný zásah (obr. 8). Uprostřed pohřebního areálu se nachází menší kúlová stavba, kterou nitranské hroby těsně obklopují, ale neporušují. Mezi nitranskými hroby se sporadicky vyskytují hroby kultury se šňůrovou keramikou. Výzkum pohřebiště pokračuje i v zimních měsících roku 2024.

Literatura

Neuvedeno.



Obr. 8. Křelov. Nitranský hrob na lokalitě s intencionálním druhotným zásahem na kosterních ostatcích. Foto V. Vránová.

Fig. 8. Křelov. Grave of the Nitra culture with skeletal remains showing intentional secondary interventions. Photo by V. Vránová.

Summary

In 2023, a rescue excavation of the Křelov site in ‘Na Nivkách’ field (Olomouc District) uncovered a cemetery with at least 80 graves. These are predominantly graves of the Nitra culture, containing typical finds such as flint arrows, bone beads, awls, and animal ribs. Some skeletal remains show visible intentional secondary interventions (Fig. 8). Graves of the Corded Ware culture sporadically occur among the Nitra graves.

Vendula Vránová

Křelov-Břuchotín (k. ú. Křelov, okr. Olomouc)

„Přední díly“.

Starší doba bronzová. Sídliště. Plošný odkryv. Záchraný výzkum. Uložení nálezů: Archeologické centrum Olomouc, p. o.

Lokalizace: WGS-84: 49.6154250N, 17.1850528E; 49.6154778N, 17.1855583E; 49.6144583N, 17.1863861E; 49.6143944N, 17.1858500E

Lokalita Křelov, trať Přední díly se nachází na ploše chybějícího úseku dálnice D35 u Olomouce. Oficiální název stavby, během níž byly archeologické objekty nalezeny, zní „D35 3508.2 Křelov – Slavonín, 2. etapa“. Archeologické objekty se nachází v terénu mírně se svažujícím severovýchodním směrem k nivě řeky Moravy, po levé straně stávající dálnice D35 z Olomouce do Mohelnice. Zhruba 850 m severozápadně od lokality teče Skrběnská svodnice a přibližně 1,2 km severovýchodně protéká potok Častava. Nadmořská výška v místě nálezů je 257–259 m.

Během října a listopadu roku 2023 zde byla prozkoumána patrně hospodářská část sídlištního areálu s přibližně 60 objekty. Převažují zde velké zásobní jámy bez nebo s minimem archeologického materiálu. Především lze datovat do období kultury s moravskou malovanou keramikou (několik keramických zlomků s motivem sovi hlavičky) a pravděpodobně do starší doby bronzové. Ve třech zásobních jámách byl na dně nalezen lidský skelet. Dle jejich polohy se ve všech případech jedná o primární pohřby.

Literatura

Neuveдено.

Summary

In 2023, a rescue excavation of the Křelov site in ‘Přední díly’ field (Olomouc District) enabled the investigation of an ancillary zone of a settlement area of the Moravian Painted Ware culture and from the Early Bronze Age. Large storage pits, empty or with minimal archaeological material, predominated at the site. Human skeletons were found at the bottom of three storage pits. Based on their positions, these are all primary burials.

Vendula Vránová

Laškov (okr. Prostějov)

„Hliněná“, parc. č. 1149/2.

Mladší doba bronzová. Ojedinelý artefakt. Náhodný zásah/nález. Průzkum. Uložení nálezů: Muzeum a galerie v Prostějově, p. o., inv. č. 335.740.

Lokalizace: WGS-84: 49.5857681N, 16.9749661E

V roce 2023 byl panem P. Kučerou zprostředkovan detašovanému pracovišti Ústavu archeologické památkové péče Brno, v. v. i., nález pana M. Grepla – bronzová sekera, nalezená na katastrálním území obce Laškov (obr. 9). Po zdokumentování a určení byl nález předán do Muzea a galerie v Prostějově, p. o., pod inv. č. 335.740. Sekera se středovými laloky má délku 150 mm, šířku v místě laloků 35 mm a šířku břitu 43 mm. Týlní partie a partie před břitem jsou formovány kvadraticky. Váha předmětu je 386 g. Výraznější postranní laloky se nachází přibližně ve středu sekery, týlní i břitová partie jsou proporčně symetrické. Celý povrch předmětu je pokryt tmavě zelenou, místy tyrkysovou ušlechtilou patinou. Předmět má lehce poškozenou břitovou partii, také jeden z laloků a týl jsou lehce recentně

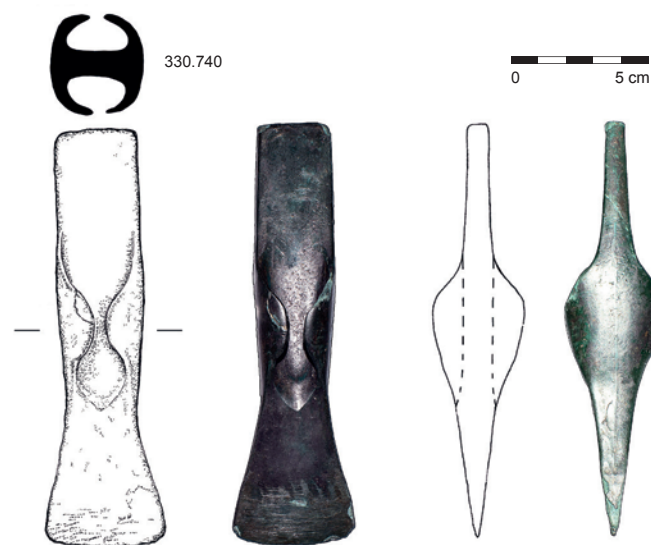
poškozeny. Na předmětu lze pozorovat zajímavé technologické stopy. Předmět byl lit pravděpodobně do kamenné formy s tím, že laloky byly odlity původně kolmo k tělu předmětu a až za studena došlo k finálnímu tepání povrchu předmětu (povrch je plošně pokryt drobnými oválně podlouhlými prohlubněmi, a to i v místě pod laloky). Na břitové partii je pak možné pozorovat dobové dobroušení kolmo k delší ose předmětu. K ohnutí laloků došlo až po nasazení na násadu, přičemž jeden ze čtyř laloků byl lehce poškozen (prasklina). Typologické třídění vychází ze základní práce pro moravské prostředí (Říhovský 1992), kde je možné sekery s laloky třídit dle celkové morfologie s přihlédnutím k tvaru obrysu a tvaru týlu. Nejvíce pravděpodobně se jeví zařazení předmětného exempláře do jeho VIII. skupiny, která je charakteristická značně sevřenými a poměrně vysokými středovými laloky a chronologicky jsou příznačné pro časný a starší stupeň popelnicových polí (Říhovský 1992, 161). Vývoj tohoto tvaru je pravděpodobně výsledkem vlivu úzkých, štíhlých sekerek s lalokovitě až tulejkovitě zahroceným schůdkem lužické kulturní oblasti (Salaš 2005, 36). Dle výše uvedeného je možné předmět přiřadit časnému až staršímu stupni kultury popelnicových polí mladší doby bronzové, dle Reineckeho periodizace do stupňů BD/HA1 (Podborský 1997, 139), čemuž odpovídá i zařazení analogického nálezů ze Sobůlek do středodunajského horizontu Mušov 2 (Salaš 2005, 391, tab. 273: C, 1). Vývojově sekera navazuje na tvary komplexu lužických popelnicových polí (severní větve), objevuje se však i v prostředí středodunajského kulturního komplexu (jižní větve).

Literatura

Podborský, V. 1997: *Dějiny pravěku a rané doby dějinné*. Brno: Masarykova univerzita.

Říhovský, J. 1992: *Die Äxte, Beile, Meißel und Hämmer in Mähren*. Prähistorische Bronzefunde IX(17). Stuttgart: Franz Steiner Verlag.

Salaš, M. 2005: *Bronzové depoty střední až pozdní doby bronzové na Moravě a ve Slezsku. I. Text; II. Tabulky*. Brno: Moravské zemské muzeum.



Obr. 9. Laškov. Bronzová sekera se středovými laloky. Foto R. Pavelková, kresba R. Popelková, grafická úprava M. Popelka.

Fig. 9. Laškov. Bronze winged axe head. Photo by R. Pavelková, drawing by R. Popelková, graphic by M. Popelka.

Summary

A bronze axe from the Late Bronze Age (Fig. 9) found in the cadastral area of Laškov (Prostějov District) was documented and handed over to the relevant institution. This is a unique find from a forest area.

Miroslav Popelka

Lednice (k. ú. Lednice na Moravě, okr. Břeclav)

Ul. Slovácká, parc. č. 60/1.

Doba bronzová. Sídliště. Skupina/sít sond. Záchraný výzkum. Uložení nálezu: Národní památkový ústav – územní odborné pracoviště v Brně.

Lokalizace: WGS-84: 48.7985131N, 16.8118131E

Během sondážního výzkumu v areálu zámeckého zahradnictví v Lednici (viz oddíl Středověk a novověk) byla v rámci sondy S5/2023 vyzvednuta drobná kolekce keramických fragmentů, obecně datovatelná do pravěku, snad do doby bronzové. Soubor pocházel ze zkulturněného půdního typu, tedy původního půdního krytu zdejšího písčitého podloží. V severní části sondy S5/2023 byl také zkoumán malý úsek rozsáhlejšího, do podloží zahlubněného, objektu (s. j. 504). Přestože se z tohoto objektu nepodařilo vyzvednout žádné nálezy, svým charakterem se výrazně odlišoval od ostatních objektů a snad ho můžeme považovat také za pravěký. V bezprostředním okolí zkoumané plochy nejsou žádné další pravěké nálezy známy (Klanicová 1996, 244), zřejmě se nám tedy podařilo zachytit část dosud neznámého sídliště.

Literatura

Klanicová, E. 1996: Archeologické lokality na katastru obce Lednice (okres Břeclav). *Jižní Morava* 32, sv. 35, 243–258.

Summary

During the excavation at the chateau gardens in Lednice (Břeclav District), a few prehistoric finds, likely from the Bronze Age, were discovered along with medieval and modern finds.

Miroslav Dejmal

Loštice (k. ú. Žádlovice, okr. Šumperk)

„U Drůbežárny“, parc. č. 304/5.

Lužická kultura. Sídliště. Plošný odkryv. Záchraný výzkum. Uložení nálezu: Archeologické centrum Olomouc, p. o.

Lokalizace: WGS-84: 49.746761983N, 16.902687012E; 49.747098573N, 16.902796975E; 49.747005023N, 16.903437019E; 49.746726712N, 16.903364566E

V srpnu 2023 provedli pracovníci Archeologického centra Olomouc, p. o., záchraný archeologický výzkum na stavbě suchého poldru v poloze „U Drůbežárny“ na severním okraji Žádlovic. Lokalita leží na jihovýchodním svahu údolí nad bezejmennou vodotečí v nadmořské výšce 290–292 m a byla známa již dříve z povrchových průzkumů spolupracovníků Vlastivědného muzea v Šumperku, p. o.

Plošná skrývka ornice odkryla na úrovni nadloží 195 objektů sídliště fáze kulturního okruhu kultury lužických popelnicových polí. Protože plánovaná stavba poldru neměla ohrozit větší část skryté plochy, bylo možné po průzkumu 25 sídlištních objektů ostatní část plochy znovu zahrnout a zanechat ji tak k průzkumu

dalším generacím. Nálezové situace na prozkoumané ploše náležely jednak sloupovým a mělkým jamkám, jednak zásobnicím trapézovitého řezu. Z objektů pochází kromě keramiky, mazanice a zvířecích kostí i kolekce zlomků textilních závaží a drobný kruhový šperk z bronzového drátu.

Literatura

Neuveдено.

Summary

In August 2023, part of a settlement from the Lusatian Urnfield culture period was investigated in the cadastral area of Žádlovice (Šumperk District). A total of 25 features were excavated, including post holes, shallow pits and storage pits.

Marek Kalábek

Modřice (okr. Brno-venkov)

Ul. Střední, Mayerova; „Za Humny“, parc. č. 228/2, 242/1, 242/12.

Kultura popelnicových polí. Nespecifikované technologické zařízení, sídliště. Vertikální řez. Záchraný výzkum. Uložení nálezu: Ústav archeologické památkové péče Brno, v. v. i.

Lokalizace: S-JTSK: -598286, -1168491; -598214, -1168496; -598175, -1168412

Od února do prosince 2023 došlo k záchranému archeologickému výzkumu při rekonstrukci kanalizační a vodovodní sítě v jihovýchodní části Modřic v prostoru Mayerovy a Střední ulice a bezejmenné uličky spojující Střední s Prusinovského ulic. V liniových výkopech bylo na různých místech zaznamenáno několik objektů, které je možné na základě fragmentárního keramického materiálu datovat zhruba do kultury středodunajských popelnicových polí, na základě jednoho zlomku nádoby s ouškem zdobeného rýžkami snad do podolské fáze. Nelze ale vyloučit také halštatské stáří některých objektů.

Mezi objekty budí pozornost především pozůstatky až tří pecí, které byly zaregistrovány blízko sebe ve Střední ulici (obr. 10). Poměrně značné rozměry, které bylo možno rekonstruovat u dvou pecí (průměr cca 100 a 160 cm), mohou naznačovat výrobní charakter. Pece se nacházely trochu stranou od dalších objektů dokumentovaných v bezejmenné uličce, kde byly zjištěny až čtyři hliníky.



Obr. 10. Modřice. Pec ve výkopu kanalizace ve Střední ulici. Foto J. Zubalík.

Fig. 10. Modřice. Kiln in the sewer trench in Střední Street. Photo by J. Zubalík.

Literatura

Neuvedeno.

Summary

In 2023, a rescue archaeological excavation was conducted in Mayerova and Střední streets (Modřice cadastral area, Brno-Country District) uncovering part of a Middle Danube Urnfield culture settlement, including the remains of three kilns (Fig. 10).

Jiří Zubalík

Němčice nad Hanou (okr. Prostějov)

„Padělky u dolního trávníku“, parc. č. 5887, 5888.

Doba bronzová. Příkopové ohrazení. Geofyzikální průzkum.

Uložení nálezu: Ústav archeologické památkové péče Brno, v. v. i.

Lokalizace: WGS-84: 49.3445528N, 17.1938989E

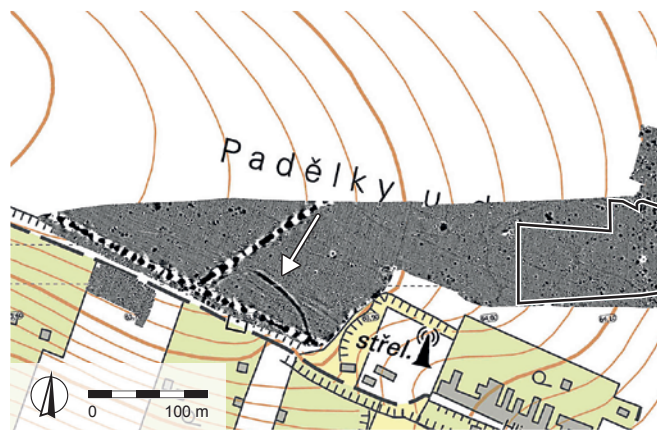
Při plošném magnetometrickém průzkumu trasy plánované modernizace železniční tratě mezi Nezamyslicemi a Kojetínem, který na podzim roku 2023 uskutečnili pracovníci Archeogeofyziky Brno Ústavu archeologie a muzeologie Filozofické fakulty Masarykovy univerzity v Brně, bylo v západním sousedství bývalého hliníku situovaného na severozápadním okraji intravilánu Němčic nad Hanou zjištěno příkopové ohrazení (obr. 11). Následně byl jeho průběh rozpoznán díky pozitivním porostovým příznakům i na archivní letecké mapě z 2. 7. 2015 uveřejněné na serveru Mapy.cz (obr. 12).

Dosud neznámé příkopové ohrazení půlkruhového půdorysu o průměru zhruba 94 m se nachází v nadmořské výšce 230–236 m, na temeni plochého svahového hřbetu pozvolna klesajícího východním směrem k potoku Žlebůvka. Otevřenou částí se ohrazení přimyká k rozhraní temene a příkřeho jižního úbočí hřbetu, které spadá k široké údolní nivě řeky Haná. Zda příkop o šířce asi 4 m zrcadlově pokračuje i na tomto svahu, nebo byl zničen erozí, případně byl záměrně ukončen na zmiňovaném rozhraní, zatím není možné určit, neboť geofyzikální měření zde nebylo provedeno a dálkovému průzkumu brání přítomnost převážně sadů a zahrad.

Objevené ohrazení je součástí polykulturní lokality známé již od 19. století. V jejím rámci byly v minulosti doloženy sídlištní a pohřební aktivity nositelů kultury s lineární keramikou, kultury se šňurovou keramikou, únětické kultury, lužické kultury, platěnické kultury a sahají až do doby laténské, římské i stěhování národů (souhrnně Fojtík, Veselá 2013, 70, 73). Novými povrchovými sběry se v předmětné části naleziště sice podařilo získat menší kolekci kamenné štípané industrie a zlomků keramických nádob, avšak většina z nich je zařaditelná jen obecně do pravěku, středověku a novověku. Výjimku představují dva okrajové střepy s potuhovaným vnějším povrchem zdobeným dvojicí, respektive trojicí horizontálních rýh, které náležejí rámcově do doby kultury popelnicových polí. Datování nově zjištěného ohrazení tak zůstává otevřené a pouze hypoteticky lze uvažovat o jeho souvislosti s některou z přítomných komponent doby bronzové či halštatské.

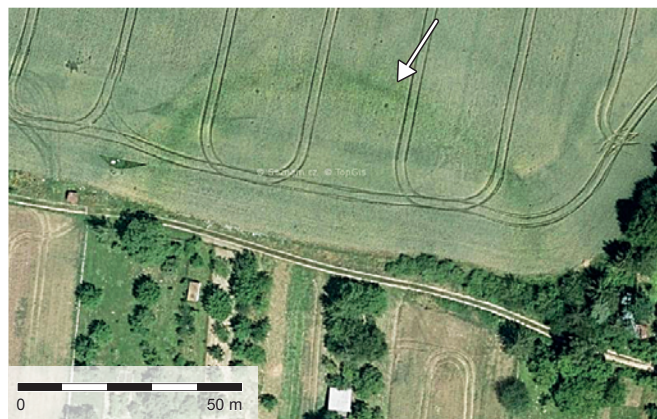
Literatura

Fojtík, P., Veselá, B. 2013: Pravěké a raně historické osídlení katastru města Němčice nad Hanou (okr. Prostějov). *Střední Morava* 35, 63–88.



Obr. 11. Němčice nad Hanou. Plošný magnetogram se zjištěným příkopovým ohrazením. Mapový zdroj: © ČUZK; autor T. Tencer.

Fig. 11. Němčice nad Hanou. Magnetogram showing the ditch enclosure. Map source: © ČUZK; author T. Tencer.



Obr. 12. Němčice nad Hanou. Výřez z letecké mapy s porostovými příznaky příkopového ohrazení. Mapový zdroj: Mapy.cz, © Seznam.cz; autor M. Přichystal.

Fig. 12. Němčice nad Hanou. Section of an aerial map with vegetation marks showing the ditch enclosure. Map source: Mapy.cz, © Seznam.cz; autor M. Přichystal.

Summary

A comprehensive magnetometer survey conducted west of the former clay pit located on the northwestern edge of the built-up area of Němčice nad Hanou (Prostějov District) revealed a ditch enclosure (Fig. 11, 12). The previously unknown semicircular enclosure, approximately 94 meters in diameter, is part of a multi-period site known since the 19th century. Recent surface surveys in this part of the site yielded a small assemblage of chipped stone industry and pottery fragments, most of which can only be broadly classified as prehistoric, medieval, or modern. Exceptions include two rim sherds with burnished outer surfaces decorated with two or three horizontal grooves, which can be tentatively dated to the Urnfield culture. Therefore, the precise dating of the newly discovered enclosure is still uncertain and can only hypothetically be associated with one of the Bronze or Hallstatt components at the site.

Ivan Čížmář, Jan Havelka, Peter Milo, Miroslav Popelka, Michal Přichystal, David Šálka, Tomáš Tencer, Michal Vágner

Neplachovice (okr. Opava)

Ul. Krátká č. p. 264, parc. č. 575/10.

Kultura popelnicových polí. Sídliště. Plošný odkryv. Záchranný výzkum. Uložení nálezu: Slezské zemské muzeum.

Lokalizace: WGS-84: 49.9942364N, 17.8056500E

V dubnu roku 2023 provedli pracovníci Slezského zemského muzea na katastru Neplachovic záchranný archeologický výzkum v souvislosti s hloubením jámy pro osazení bazénu u rodinného domku na ulici Krátké. Při strojní skrývce byly na úrovni podloží zachyceny tři objekty (jedna sídlištní jáma a dvě kůlové jamky). Materiál nalezený ve výplni objektu 500 dovoluje datovat situaci do období kultury lidu lužické kultury.

Literatura

Neuvedeno.

Summary

A rescue archaeological excavation carried out during the construction of a new swimming pool at a family house in Neplachovice (Opava District) uncovered part of a Lusatian Urnfield culture settlement. One settlement pit and two post holes were investigated.

Jiří Juchelka, Ondřej Klápa, David Galia

Olomouc (k. ú. Lošov, okr. Olomouc)

„Komora“.

Střední doba bronzová, mladší doba bronzová. Místo sběru. Průzkum detektorem kovu. Uložení nálezu: Vlastivědné muzeum v Olomouci.

Lokalizace: WGS-84: 49.6125200N, 17.3597811E

V roce 2022 získalo Vlastivědné muzeum v Olomouci bronzový dvojramenný mlat, který byl nalezen pomocí detektoru kovů. Podle sdělení nálezce se zdařilo alespoň přibližně určit polohu místa vyzvednutí. Jde o zalesněnou část katastrálního území Lošova na Olomoucku. Artefakt pochází z trati „Komora“ rozkládající se jižně od obce. Zdejší svah je orientován k jihu až jihozápadu a klesá směrem k Velké Bystřici a Bukovanům. Místo nálezu se nachází v nadmořské výšce 280 m.

Dvojramenný mlat má šikmo postavená ramena. Tulejku na spodní straně zesiluje trojice žebírek a na horní straně se nacházejí čtyři žebra a horní kotouč. Okraje dvou horních a dvou spodních žebírek jsou zdobené přesekáváním a tělo tulejky doplňují z obou stran plastické hrotité výčnělky. Celková délka artefaktu činí 254 mm, průměr kotouče je 36 mm a celková výška tulejky dosahuje 90 mm (obr. 13). Nález můžeme přiřadit ke karpatské variantě dvojramenných mlatů, pro které je charakteristické umístění horního širšího kotouče (srov. Salaš 2005, 73; Novotná, Furman 2018, 85). Artefakty této formy jsou rozšířené zejména na území Slovenska a Maďarska. Podle typologie S. Stuchlíka (1988, 309, obr. 19) lze lošovský exemplář přiřadit k vyčleněnému typu Ba. Tato varianta mlatů se objevuje v závěru střední doby bronzové a v mladší době bronzové (Stuchlík 1988, 314–315). Dvojramenné mláty z území Moravy a českého Slezska byly dosud reprezentovány celkem 11 kusy, z nichž většina náleží k vyčleněnému typu Ba (srov. Bříza, Stuchlík 2019, 84–90, obr. 4: 4–7, 9, 11).

Nález z Lošova v současné době představuje první dvojramenný mlat z území střední Moravy (Bříza, Stuchlík 2019, 80, obr. 5). V současnosti z katastru Lošova neznáme žádné další archeologické nálezy, které bychom mohli s nalezeným mlatem

spojovat. Poněkud starší je ojedinělý nález bronzové dýky z trati „Kluče“, jenž je kladen do střední doby bronzové (Hlubek 2010). Mlat z Lošova lze prozatím interpretovat buď jako monodepozitum, případně též jako ztrátový nález.

Literatura

Bříza, S., Stuchlík, S. 2019: Příspěvek k poznání dvojramenných mlatů na Moravě a v českém Slezsku. *Pravěk. Nová řada* 27, 75–93.

Hlubek, L. 2010: Lošov (okr. Olomouc). *Přehled výzkumů* 51, 346.

Novotná, M., Furman, M. 2018: Bronzový depot z Belej-Dulíc, okres Martin a dvojramenné čakany karpatské proveniencie. *Památky archeologické* CIX, 75–96.

Salaš, M. 2005: *Bronzové depoty střední až pozdní doby bronzové na Moravě a ve Slezsku. I. Text; II. Tabulky*. Brno: Moravské zemské muzeum.

Stuchlík, S. 1988: Bronzové sekeromlaty na Moravě. *Památky archeologické* LXXIX(2), 269–328.



Obr. 13. Olomouc. Bronzový dvojramenný mlat. Foto P. Rozsívál.

Fig. 13. Olomouc. Bronze double-armed mace. Photo by P. Rozsívál.

Summary

In 2022, the Regional Museum in Olomouc acquired a bronze double-armed mace (Fig. 13), which was found in the cadastral area of Lošov (Olomouc District) using a metal detector. The artefact can be attributed to the Carpathian variant, characterised by the placement of the upper disc. These artefacts are known from the late Middle to the Late Bronze Age contexts in the Piliny and Lusatian Urnfield cultures.

Lukáš Hlubek

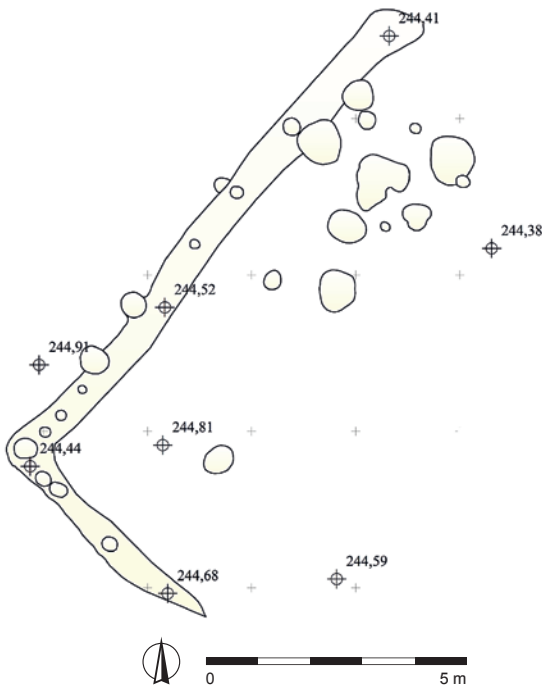
Oslavany (okr. Brno-venkov)

Stará hora, parc. č. 2336/115, 2336/279, 2336/280.

Mohylová středodunajská kultura. Sídliště. Plošný odkryv. Záchranný výzkum. Uložení nálezu: Moravské zemské muzeum.

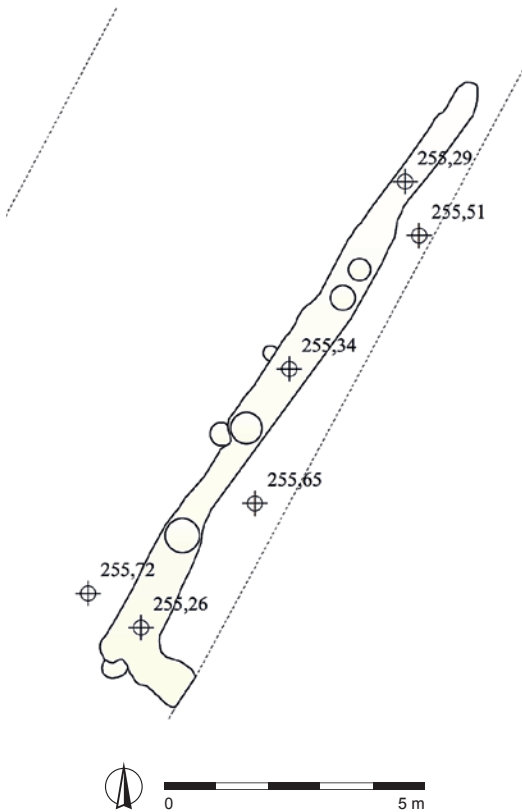
Lokalizace: WGS-84: 49.120605N, 16.333695E; 49.1159742N, 16.3375231E; 49.115444N, 16.332180E

V roce 2023 pokračoval záchranný výzkum na lokalitě Oslavany – Stará hora před výstavbou nové obytné čtvrti (viz Bučová Čerňavová et al. 2023). Bylo zjištěno několik sídlištních objektů středodunajské mohylové kultury a dva částečně dochované domy se základovým obvodovým žlabem. Jednotlivé situace byly roztroušeny v poměrně velké vzdálenosti na východních svazích Staré hory.



Obr. 14. Oslavany. Půdorys částečně dochovaného domu se základovým obvodovým žlabem 2501. Autor M. Bučo.

Fig. 14. Oslavany. Layout of the partially preserved house with foundation trench 2501. Author M. Bučo.



Obr. 15. Oslavany. Zkoumaná část půdorysu domu se základovým obvodovým žlabem 1537. Autor M. Bučo.

Fig. 15. Oslavany. Excavated part of the house with foundation trench 1537. Author M. Bučo.

Domy jsou od sebe vzdáleny přibližně 200 m. U jednoho z domů byla vyhloubena rozsáhlá stavební jáma se zjištěnou šířkou 7,2 m, délkou 7,8 m a hloubkou 2,4 m. Na rozdíl od kúlového domu nalezeného v první sezóně, který má orientaci V–Z, jsou osy obou domů se základovým žlabem posunuty ve směru SV–JZ a kopírují vrstevnici. Jejich stěny byly tvořeny žlabem s linií sloupů s nepravidelnými rozestupy (obr. 14, 15). Vnitřní členění bylo prozatím zkoumáno pouze u severnějšího domu (obr. 14). Část jeho obvodové konstrukce i interiér byly zničeny hlubokou orbou. Vnitřní prostor dělila řada kúlových jam probíhajících paralelně s delší stranou domu. Obě konstrukce nesou stopy po silném žáru. Mazanice ze stěn i keramika nalezená ve žlabech jsou druhotně přepáleny.

Literatura

Bučová Čerňavová, K., Bučo, M., Bedáňová, A. 2023: Oslavany (okr. Brno-venkov). *Přehled výzkumů* 64(1), 237–238.

Summary

Part of a Middle Bronze Age settlement was investigated during a rescue excavation in Oslavany – Stará hora (Brno-Country District). Several settlement pits, post holes, and two houses were discovered at the site (Fig. 14, 15).

Katarína Bučová Čerňavová, Michal Bučo, David Hons

Ostrov u Macochy (okr. Blansko)

„Záhumenská“, parc. č. 2019.

Doba bronzová. Sídliště. Skupina/síť sond. Záchraný výzkum.

Uložení nálezů: Muzeum Blanenska, p. o.

Lokalizace: WGS-84: 49.3853211N, 16.7575217E

Při výkopu kabelového vedení byl v blízkosti zemědělského a průmyslového areálu ležícího severně Ostrova u Macochy v trati „Záhumenská“ mezi plotem a silnicí identifikován menší zahloubený objekt, jehož tmavá výplň se zřetelně odlišovala od světlejšího podloží (obr. 16). Objekt (500) s jednou stupňovitě upravenou stěnou ležel v hloubce 20 cm pod ornici a jeho profil se rýsoval po obou stranách výkopu, který ho prořal. Maximální délka byla 114 cm a hloubka zhruba 56 cm, z jeho výplně ani z vykopané zeminy se však nepodařilo získat ani jeden archeologický nález, který by pomohl objekt blíže datovat a určit jeho funkci. V jeho blízkém ani širším okolí nebyl dosud identifikován žádný pravěký sídelní areál. Nepočtené nálezy z období zemědělského pravěku známe především z blízkých jeskyní (Feryho Tajná, Balcarka a Císařská: Novák ed. 2020, 239). Nejbližší na stejné výškové úrovni se nachází otevřená mladopaleolitická stanice v trati „Dolina“ (Skutil 1962). Skupinu rovněž přesněji nedatovaných zahloubených objektů se dále podařilo v roce 2021 zjistit při stavbě Dětské léčebny se speleoterapií severovýchodně od Ostrova u Macochy (Novák 2022). Poloha zjištěného objektu v centru Moravského krasu a Dražanské vrchoviny v nadmořské výšce 506 m neodpovídá běžnému standardu pravěkých sídelních areálů, které bývají situovány v zemědělsky úrodných nížinách, a jedná se tak o možný doklad trvalejších sídelních aktivit i mimo staré sídelní oblasti.

Literatura

Novák, M. (ed.) 2020: *Blanensko a Moravský kras v pravěku*. Blansko: Muzeum Blanenska.

Novák, M. 2022: Ostrov u Macochy (okr. Blansko). *Přehled výzkumů* 63(2), 172.

Skutil, J. 1962: „Dolina“, prvá otevřená krasová paleolitická stanice u Ostrova u Macochy. *Přehled výzkumů* 1961, 32–33.



Obr. 16. Ostrov u Macochy. Jihozápadní profil objektu 500. Foto M. Novák.

Fig. 16. Ostrov u Macochy. Southwestern profile of sunken feature 500. Photo by M. Novák.

Summary

A subsurface feature was uncovered during the trenching for electricity in 'Záhumenská' field (Ostrov u Macochy, Blansko District); however, its fill yielded no archaeological finds, leaving its age and function undetermined.

Marek Novák

Písečná (k. ú. Písečná u Jeseníka, okr. Jeseník)

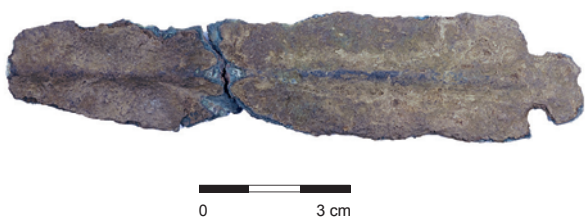
Pole za kostelem, parc. č. 1709.

Střední doba bronzová. Povrchový nález. Náhodný nález. Uložení nálezu: Vlastivědné muzeum Jesenicka, p. o., inv. č. A 4005.

Lokalizace: WGS-84: v okolí bodu 50.2719164N, 17.2577614E

Dne 29. 9. 2023 našli manželé Budínovi z České Vsi při pochůzce v polích za kostelem v Písečné dva zlomky torza čepele dýky (obr. 17). Povrch torza dýky je postižen důlkovou korozí, oba břity jsou olámané. Středové žebro s romboickým průřezem prochází od hrotu čepele až mezi otvory v týlu. Týlní část chybí, nelze tak určit její tvar. Jsou patrné pouze z necelé poloviny zachovalé dva otvory pro nýty. Celková délka dýky činí 110 mm, šířka 24 mm.

Předmět lze časově zařadit do závěru střední doby bronzové, tj. na závěr mohylových kultur a počátek nástupu popelnicových polí v českém Slezsku, konkrétně do stupňů BC a BD. Nález představuje doposud druhý známý artefakt typu dýky, který pochází z prostoru Českého Slezska (Juchelka 2014, 153–154).



Obr. 17. Písečná. Bronzová dýka. Foto M. Rychlý.

Fig. 17. Písečná. Bronze dagger. Photo by M. Rychlý.

Literatura

Juchelka, J. 2014: *Lužická kultura v českém Slezsku*. Spisy Archeologického ústavu AV ČR Brno 47. Brno: Archeologický ústav AV ČR, Brno.

Summary

A stray find of a small bronze dagger (Fig. 17) from the Middle Bronze Age was made in the field behind the church in Písečná (Jeseník District).

Milan Rychlý

Podivín (okr. Břeclav)

Ul. Rosenberská; „Rybáře“, parc. č. 1257/49.

Doba bronzová. Sídliště. Vertikální řez. Záchraný výzkum. Uložení nálezu: Regionální muzeum v Mikulově, p. o., př. č. 20/2023.

Lokalizace: WGS-84: 48.82280075N, 16.84468551E

Na lokalitě „Rybáře“ již proběhla řada záchraných archeologických výzkumů, které zde od roku 2014 provádí Regionální muzeum v Mikulově, p. o., nebo Ústav archeologické památkové péče Brno, v. v. i. Dosud zde byla zjištěna řada dokladů využití této polohy od starého neolitu po novověk, důkazy o přítomnosti člověka v době bronzové však byly pouze spekulativní na základě nevýrazných nálezů na parcele č. 1257/53. V únoru 2023 provádělo Regionální muzeum v Mikulově, p. o., záchraný archeologický výzkum v rámci výkopových prací základů rodinného domu na předmětné parcele. Mimo nálezy z latěnu a mladohradištního období zde byla v objektu 503 nalezena i keramika, kterou lze s jistotou zařadit do doby bronzové. Na základě morfologie tvarů keramických fragmentů se domníváme, že by se mohlo jednat o starší dobu bronzovou.

Literatura

Neuvedeno.

Summary

Ceramic fragments from the Bronze Age were discovered during the excavation of the foundations for a family house in 'Rybáře' field (Podivín cadastral area, Břeclav District).

Kristína Piačková, František Trampota

Pravčice (okr. Kroměříž)

Intravilán – historický střed obce.

Kultura popelnicových polí. Sídliště. Orientační zjištění. Záchraný výzkum. Uložení nálezu: Muzeum Kroměřížska, p. o., inv. č. A30668–A30707.

Lokalizace: WGS-84: 49.3248906N, 17.4999811E

Při průběžném sledování liniových výkopů pro pokládku kabeláže vysokorychlostního internetu byla ve východní části intravilánu obce Pravčice zjištěna přítomnost předchozího pravěkého a středověkého (viz také oddíl Středověk a novověk) osídlení ve formě narušené kulturní vrstvy, ze které pochází materiál kultury popelnicových polí a vrcholného středověku. Na základě prostorového rozmístění nálezů v kombinaci se studiem konfigurace terénu byl vytvořen predikční model archeologické lokality v tomto prostoru, který se částečně kryje s historickým

jádrem obce (východní část polygonu území archeologických nálezů – ÚAN II. kategorie). Je zřejmé, že vzhledem k výhodné poloze na výraznějším návrší nad řekou Rusavou zde existovalo osídlení již v době bronzové a následně se v těchto místech konstitovalo původní jádro obce.

Literatura

Neuvedeno.

Summary

A cultural layer containing pottery from the Urnfield culture period was disturbed during the installation of fibre optic cables in the historic centre of Pravčice (Kroměříž District).

Miroslav Popelka

Přerov (k. ú. Předmostí, okr. Přerov)

„Panský“, parc. č. 633/84.

Doba bronzová. Sídliště. Plošný odkryv. Záchraný výzkum. Uložení nálezu: Archeologické centrum Olomouc, p. o.

Lokalizace: WGS-84: 49.468738286N, 17.426184127E; 49.468625064N, 17.426467279E; 49.469942498N, 17.428014348E; 49.470016859N, 17.427792047E

V červnu 2023 prozkoumali pracovníci Archeologického centra Olomouc na budoucí stavbě dálnice D1 0136 Přerov–Říkovice čtyři zásobní jámy. Lokalita leží na mírném svahu obráceném k jihu s nadmořskou výškou 226–227 m. V zásypu objektů nebyly objeveny téměř žádné nálezy, pouze atypické zlomky keramiky, které je datují rámcově do doby bronzové. Zkoumaná plocha navazuje na již dříve objevenou lokalitu Přerov-Předmostí 5 „Široký“ (Kalábek 2018; Kalábek 2019).

Literatura

Kalábek, M. 2018: Přerov (k. ú. Předmostí, okr. Přerov). *Přehled výzkumů* 59(1), 136, 152, 195–196.

Kalábek, M. 2019: Přerov (k. ú. Předmostí, okr. Přerov). *Přehled výzkumů* 60(1), 188, 241.

Summary

In June 2023, four storage pits from the Bronze Age were excavated in Přerov (Předmostí cadastral area, Přerov District).

Marek Kalábek

Rajhrad (okr. Brno-venkov)

Ul. Palackého; prostor sladovny, parc. č. 1481/1.

Doba bronzová. Sídliště. Sonda. Záchraný výzkum. Uložení nálezu: Ústav archeologické památkové péče Brno, v. v. i., inv. č. 156/23–1 až 156/23–5.

Lokalizace: S-JTSK: -599619, -1172835

Stavba, na které se uskutečnil záchraný výzkum, se nachází zhruba uprostřed intravilánu obce při ulici Palackého, v prostoru současné sladovny. Šlo o výkop čtvercové jámy (cca 10 × 10 m) do hloubky přibližně 4 m.

Samotný prostor stavby je situován na nevýrazném návrší (případně velice mírném východně orientovaném svahu) nad inundací řeky Svratky. Stěžejní je pokračování mírného svahu směrem na západ. Zde se nachází pravěká polykulturní

archeologická lokalita, dnes z větší části překrytá zástavbou. Stopy sídlištních i pohřebních aktivit datujeme do mladší doby kamenné a doby bronzové. Archeologický výzkum v tomto prostoru probíhal naposledy při stavbě sportovní haly v roce 2022 (Matějčková 2023).

Během kontroly výkopu v prostoru sladovny byly zjištěny dvě zásobní jámy. Proběhla dokumentace profilu, zaměření a vzorkování. Nepočtený materiál umožnil pouze rámcovou dataci do doby bronzové, je tedy zřejmá přímá souvislost s lokalitou nacházející se západním směrem. Vzhledem ke geomorfologii blízkého okolí lze považovat prostor sladovny, nádraží železnice a ulic Havlíčkova, Odbojářů atd. za součást sídliště využívaného v době bronzové.

Literatura

Matějčková, A. 2023: Rajhrad. *Přehled výzkumů* 64(1), 239–240.

Summary

A rescue archaeological excavation carried out in the malt house area in Rajhrad (Brno-Country District) yielded a Bronze Age settlement with two storage pits.

Richard Bíško

Šlapanice (k. ú. Šlapanice u Brna, okr. Brno-venkov)

Ul. Ponětovská.

Mladší doba bronzová. Sídliště. Plošný odkryv. Záchraný výzkum. Uložení nálezu: Ústav archeologické památkové péče Brno, v. v. i.

Lokalizace: WGS-84: 49.1599331N, 16.7338467E

V létě 2023 byly v prostoru komunikací pro připravovanou výstavbu rodinných domů zjištěny dva hliníky z mladší doby bronzové, tvořící evidentně okrajovou část dosud neznámého sídliště.

Literatura

Neuvedeno.

Summary

Part of a previously unknown settlement from the Late Bronze Age was excavated in Ponětovská Street in Šlapanice (Brno-Country District).

David Parma

Uherský Ostroh (k. ú. Kvačice, okr. Uherské Hradiště)

Ul. Jezerní.

Mladší doba bronzová. Sídliště. Plošný odkryv. Záchraný výzkum. Uložení nálezu: Ústav archeologické památkové péče Brno, v. v. i.

Lokalizace: S-JTSK: -542103.93, -1189179.60

Stavba inženýrských sítí a komunikace v roce 2023 narušila v Uherském Ostrohu, v místní části Kvačice, celkem 48 sídlištních objektů a dva kostrové hroby (viz oddíl Středověk a novověk). Během výzkumu se na části plochy projevil nepříliš výrazný chronologický horizont z mladší doby bronzové. Málo početné keramické celky z tohoto období pochází z jedné zásobní jámy, z několika neurčitých sídlištních objektů a z povrchového sběru (AMČR).

Literatura

AMČR: Záznam M-202303775 [cit. 2024-15-02]. Archeologická mapa České republiky.

Summary

In 2023, a rescue excavation conducted in Jezerní Street in Uherský Ostroh (Kvačice cadastral area, Uherské Hradiště District) revealed occupation from the Late Bronze Age.

Marek Lečbych

Újezd u Brna (okr. Brno-venkov)

Náměstí Sv. Jana, parc. č. 213, 214.

Doba bronzová. Sídliště. Vertikální řez. Záchranný výzkum.

Uložení nálezů: Ústav archeologické památkové péče Brno, v. v. i.

Lokalizace: WGS-84: 49.1059464N, 16.7561814E

Při výstavbě nového rodinného domu na parcelách č. 213 a 214 při náměstí Sv. Jana byla zjištěna výrazná kulturní vrstva s nálezů z doby bronzové (viz též Parma 2020).

Literatura

Parma, D. 2020: Újezd u Brna (okr. Brno-venkov). *Přehled výzkumů* 62(1), 259.

Summary

During the construction of a family house at Sv. Jan Square (Újezd u Brna cadastral area, Brno-Country District), a settlement layer from the Bronze Age was discovered.

David Parma

Vémyslice (okr. Znojmo)

„Podsedy“.

Starší doba bronzová. Neurčený areál. Povrchový sběr. Badatelský výzkum. Uložení nálezů: dočasně u nálezce.

Lokalizace: WGS-84: 49.0151053N, 16.2325922E

Při povrchové prospekci katastru Vémyslic došlo k objevu nové polykulturní lokality v poloze „Podsedy“ (s podrobným popisem viz oddíl Neolit). V uvedené trati převažuje materiál, který podle štípané kamenné industrie s největší pravděpodobností spadá do starší doby bronzové (keramika je velmi zlomkovitá a blíže nespecifikovatelná). Charakteristické jsou časté šipky rozličných tvarů a pilkovité retuše na artefaktech. Jestli se jedná o sídliště, nebo o pohřebiště, ukáže až další průzkum polohy.

Literatura

Neuvedeno.

Summary

A new multi-period site was discovered in ‘Podsedy’ field (Vémyslice cadastral area, Znojmo District). Based on the chipped stone industry, the archaeological material can be dated to the Early Bronze Age. Whether it is a settlement or a burial ground will be determined by further research.

Martin Kuča

Vyškov (okr. Vyškov)

Ul. Cukrovarská; Nouzka, parc. č. 2100/1.

Únětická kultura, velatická kultura. Hrob, sídliště. Plošný odkryv. Záchranný výzkum. Uložení nálezů: Muzeum Vyškovska, p. o.

Lokalizace: WGS-84: 49.2688972N, 16.9937972E

Během záchranného výzkumu na stavbě SMC – novostavba haly, probíhajícího v červnu až srpnu 2023, bylo prozkoumáno 30 archeologických objektů. Plocha se nachází v ulici Cukrovarská, v průmyslové zóně Nouzka. Místo stavby leží za stávajícím výrobním areálem společnosti SMC. Jedná se o mírný JJV orientovaný svah nad levým břehem Lulečského potoka (protéká ve vzdálenosti cca 100 m). Zde leží v minulosti již několikrát zkoumaná polykulturní lokalita (Mikulková 2008; 2009; 2011; Geislerová, Parma eds. 2013).

Část osídlení spadá do starší doby bronzové. Ze starší fáze únětické kultury byl prozkoumán kostrový trojhrob. V řadě za sebou byly ve směru západ–východ uloženy tři lidské kostry ve skrčené poloze na pravém boku (obr. 18). Lebky směřovaly k západu a obličejová část k jihu. Kostry 800 a 801 patřily dospělým jedincům, nejuvážněji uložený skelet (802) byl dětský. Ne příliš hluboká (40 cm) obdélníková hrobová jáma měla ploché dno. Uvnitř se dochovalo několik kamenů, které svědčí o původní vnitřní kamenné konstrukci hrobu. Do výbavy hrobu patřilo 10 drobných nádob (převážně šálky či misky), dále patrně měděná jehlice, ze stejného kovu zhotovená spirálka a drátěný kroužek. V hrobě byla nalezena i dvě kostěná šídla a kamenný hrot šípů, který měl prostřední jedinec zabodnutý v srdeční krajině. V zadní části levého stehna měl navíc zabodnuté jedno z kostěných šidel.



Obr. 18. Vyškov. Kostrový trojhrob únětické kultury. Foto B. Mikulková.

Fig. 18. Vyškov. Inhumation grave of three individuals of the Únětice culture. Photo by B. Mikulková.

Další část objektů představovala pokračování sídliště velatické kultury, které bylo na sousedních parcelách zkoumáno již v minulosti. Jeho součástí byly, kromě drobných sídlištních objektů, i dvě velice rozsáhlé stavební jámy 520 a 515. Z obou jam pochází množství keramických zlomků, kamenné i kostěné nástroje a zvířecí kosti.

Literatura

- Geislerová, K., Parma, D. (eds.) 2013: *Výzkumy – Ausgrabungen 2005–2010*. Brno: Ústav archeologické památkové péče, 303–304.
- Mikulková, B. 2008: Vyškov (okr. Vyškov). *Přehled výzkumů* 49, 326.
- Mikulková, B. 2009: Vyškov (okr. Vyškov). *Přehled výzkumů* 50, 303–304.
- Mikulková, B. 2011: Vyškov (okr. Vyškov). *Přehled výzkumů* 52(1), 204.

Summary

During a rescue excavation at a previously known multi-period site in Cukrovarská Street in Vyškov (Vyškov District), 30 archaeological features were investigated, including a triple burial from the early phase of the Únětice culture (Fig. 18). The three human skeletons were laid in a row from west to east in a crouched position on their right sides. The grave goods comprised ten small vessels, a copper needle, a copper spiral item, and a copper wire ring. Two bone awls and a stone arrowhead, which was found in the heart area of the middle individual, were discovered in the grave as well. Moreover, one of the bone awls was embedded in the back part of the left thigh of this individual. Other archaeological features belonged to the Velatice culture settlement, which had been previously investigated on adjacent plots.

Blanka Mikulková