

Doba železná

Iron Age

Bochoř (okr. Přerov)

„Markrabina“.

Doba laténská. Sídliště. Plošný odkryv. Záchraný výzkum.

Uložení nálezů: Archeologické centrum Olomouc, p. o.

Lokalizace: WGS-84: 49.4253658N, 17.4341856E; 49.4239981N, 17.4367392E

V rámci výstavby dálnice D1 mezi Přerovem a Říkoviciemi probíhal od konce května do poloviny července roku 2023 záchraný archeologický výzkum v katastru obce Bochoř, trať „Markrabina“.

Během výzkumu bylo zachyceno několik sídlištních objektů a laténská chata. Z výplně objektů pochází početná kolekce keramických fragmentů, včetně tuhované keramiky a jantaru. Při detektorové prospekci byla M. Kalábekem z výplně objektu č. 23 získána zlatá mince (obr. 1).

Záchraným archeologickým výzkumem byla zachycena pouze část doposud neznámého laténského sídliště nacházejícího se severovýchodním směrem od centra obce Bochoř. V následujících měsících bude probíhat podrobnější laboratorní zpracování nalezeného materiálu.

Literatura

Neuveдено.

Summary

In connection with the construction of the D1 motorway, a rescue archaeological excavation uncovered a part of the La Tène settlement in 'Markrabina' field (Bochoř cadastral area, Přerov District). A gold coin (Fig. 1) was discovered during a metal detector survey.

Eva Pospíšilová



Obr. 1. Bochoř. Laténská zlatá mince. Foto R. Johančík.

Fig. 1. Bochoř. La Tène gold coin. Photo by R. Johančík.

Bratčice (okr. Brno-venkov)

Jihovýchodní okraj obce; „Padělky“, parc. č. 2285/1, 2282/2.

Horákovská kultura. Sídliště. Sonda. Záchraný výzkum. Uložení nálezů:

Archeologický ústav AV ČR, Brno, v. v. i.

Lokalizace: WGS-84: 49.0634233N, 16.5295681E

V letních měsících roku 2023 proběhl v poloze „Padělky“ dodatečný záchraný archeologický výzkum. V jarních měsících téhož roku byl na dotčených parcelách proveden mechanizovaný výkop za účelem rozšíření vinného sklepa. Tento výkop proběhl bez řádného ohlášení a následného archeologického dohledu při skrývce. Na základě dodatečně zpřístupněné fotografické dokumentace a předání souboru archeologických nálezů získaných při zpětném zasypávání výkopu (molár a zlomky klů mamuta srstnatého a několik pravěkých střepů) zde bylo diagnostikováno porušení archeologických situací a následně proveden formou sondáže dodatečný záchraný výzkum. Plocha archeologického výzkumu se nacházela na východním okraji intravilánu obce a byla situována na mírném JJZ svahu sklánějícím se pozvolna ke korytu řeky Šatavy, jež protéká 200 m od zájmové polohy. Jedná se o izolovaný ostrov původně kompaktního svahu, který je poškozen recentními lidskými aktivitami ze severu (zaniklá cihelna), východu (úvoz) a jihu (výstavba vinných sklepů a hluboký zářez při stavbě silnice směřující na Sobotovice). Nadmořská výška se zde pohybuje okolo 220 m. Výzkum byl realizován formou sondy v prostoru navazujícím na původní severozápadní profil sjezdu pro těžkou techniku. Sonda o rozloze 35 m² měla nepravidelně obdélný tvar s výřezem v jihozápadním rohu, kde nemohl být terén skryt kvůli větrací šachtě ústící do sousedního vinného sklepa. Po skrytí nadložních sedimentů se na začistěné ploše vyrýsoval obrys velkého objektu, který bylo možné ztotožnit jako pokračování jámy poškozené při bagrování sklepa. Skrytá plocha nepostihla celou zbývající část porušeného objektu a je zřejmé, že jáma pokračuje dále směrem k severozápadu. Rozměry objektu činily 869 × 402 cm, přičemž první z údajů představuje reálnou šířku objektu a druhý pouze zkoumaný úsek délky, ke které musíme přičíst nejméně 3,5–4 m východním směrem do míst, kde byl objekt poškozen nájezdem pro bagr. Dno objektu bylo v centrální části jámy rovné, případně jen mírně mísovité. Pouze u obou okrajů lze dno označit jako členité – v těchto místech se podařilo zdokumentovat několik menších prohlubní a sloupových jam. Maximální hloubky (168 cm) dosáhla jáma přibližně v jejím středu. Orientaci objektu lze odhadovat na SZ–JV. V rámci zkoumané sondy byly zdokumentovány tři profily. Profily 1 a 2 dokumentovaly výplň pravěkého objektu. Profil 3 se zaměřil na dokumentaci geologické situace a identifikaci polohy s výskytem pleistocenní fauny, tu se však v rámci sondy nepodařilo identifikovat. Z porýzených profilů 1 a 2 je zřejmé, že zásyp pravěkého objektu byl značně nehomogenní (obr. 2). Převládající masu tvořily světle hnědé až hnědošedé uloženiny, které byly silně promíseny různě



Obr. 2. Bratčice. Profil rozměrného objektu. Foto. J. Bartík.

Fig. 2. Bratčice. Cross-section of an extensive subsurface feature. Photo by J. Bartík.

velkými ččkami spraše (ty v některých úsecích dokonce převládají) a tenkými vrstvami popelu s početnými uhlíky. Všeobecně můžeme konstatovat, že výplň objektu byla silně promíšena uhlíky napříč všemi vrstvami. Za homogenní vrstvu (tmavě šedo-hnědá uložení bez čček spraše) bylo možné označit pouze svrchních 30 cm výplně, která působila dojmem antropogenně obohaceného deluviálního sedimentu, který byl do jámy deponován až po zániku osídlení. Funkční interpretace objektu není na základě odkryté části jednoznačná. Mohlo se jednat o exploatační jámu (hliník), ale s ohledem na tvar objektu, charakter dna a přítomnost sloupových jam také o rozměrnou polozemnici. Po ukončení funkce objektu do něj bylo postupně deponováno velké množství sídlištního odpadu.

Mezi nálezy jednoznačně dominují zlomky keramických nádob. Na základě jejich profilace, charakteru keramické hmoty, úpravy povrchu a výzdoby můžeme objekt datovat do období horákovské kultury. Z výplně objektu však pocházejí i další druhy artefaktů. Uvést lze například početný soubor fragmentů zvířecích kostí nebo kolekci mazanice včetně kusů s otisky konstrukčních prvků. Objeveno bylo také několik nástrojů z kostí (šídla, jehla) a kamene. Obzvláště zajímavá je pro tuto dobu neobvykle početná kolekce štipané industrie zhotovená z rohovce typu Krumlovský les. S pomocí detektoru kovů byly objeveny také tři bronzové artefakty, mezi nimiž byl identifikován poškozený náramek z několika stočených bronzových drátů (průměr 70 mm), drobné rydlo (38 × 4 × 3,5 mm) a předmět protáhle kýlovitého tvaru (35 × 5 × 4 mm). Cenné poznatky o paleoenvironmentu, složení palivového dříví a materiálu dřevěných konstrukcí budou moci být získány díky početnému souboru odebraných vzorků uhlíků.

Záchranný archeologický výzkum na východním okraji intravilánu obce Bratčice v roce 2023 přinesl objev nové, prozatím neznámé archeologické lokality. O struktuře a celkovém rozsahu halštatského sídliště máme prozatím jen minimum informací. Na základě geofyzikálního průzkumu a povrchového sběru lze předpokládat pokračování osídlení severozápadním směrem výše po svahu. Směrem na sever byl původní terén zničen areálem dnes již zaniklé cihelny. Pokračování sídliště směrem k jihu na svahu za zářezem silnice do Sobotovic prokázal záchranný archeologický výzkum pracovníků Ústavu archeologické památkové péče Brno, v. v. i., o několik měsíců později (viz zpráva níže).

Literatura

Neuveдено.

Summary

A rescue archaeological excavation was conducted in 'Padělky' field (Bratčice cadastral area, Brno-Country District) during the summer months of 2023. The fieldwork was prompted by the additionally reported discovery of Pleistocene bones and prehistoric pottery obtained during the expansion of a wine cellar. The excavation yielded a part of an extensive clay pit of the Horákov culture, together with numerous finds (Fig. 2). Geophysical and surface surveys were also carried out there, allowing for the determination of the potential extent of settlement situated at this previously unknown site.

Jaroslav Bartík, David Cibulka

Bratčice (okr. Brno-venkov)

Jihovýchodní okraj obce.

Horákovská kultura, doba laténská. Sídliště. Plošný odkryv.

Záchranný výzkum. Uložení nálezu: Ústav archeologické památkové péče Brno, v. v. i.

Lokalizace: WGS-84: 49.0626411N, 16.5291881E

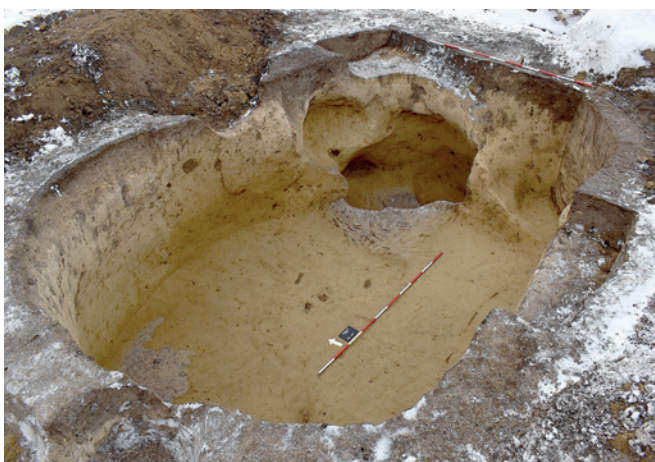
V podzimních měsících byl prováděn záchranný archeologický výzkum v souvislosti s budováním základní technické vybavenosti a následnou výstavbou rodinných domů na východním okraji obce Bratčice, při silnici třetí třídy směr Sobotovice. Jde o mírný, k jihu situovaný svah nedaleko soutoku místního potoka Lejtna s říčkou Šatavou. Nejprve byly sledovány práce při stavbě inženýrských sítí, při nichž bylo na profilech výkopů zachyceno několik zahlobených objektů, mimo jiné část zemnice z doby halštatské. Tato byla posléze částečně prozkoumána i plošně. Stavební práce dále pokračovaly v ploše tří rodinných domů (obr. 3) přiléhajících ke komunikaci, kde byla provedena skrývka ornice. Jelikož se plocha stavby nacházela v mírném svahu, byla vždy cca polovina plochy rodinného domu skryta na podloží, zatímco v druhé části skrývka na podloží nedosahovala, a byla tak z velké části nečitelná. Zde tedy byly zkoumány pouze objekty, které se projevovaly v ornici zpravidla popelovitým zásypem.

Kromě celé řady objektů (celkem zachyceno více než 150 jam) z období neolitu, doby bronzové a doby stěhování národů zde byly prozkoumány celkem tři zemnice (502, 566 a 666) z doby halštatské (obr. 4), jejichž rozměry se pohybovaly okolo 4 × 4 m a hloubka dosahovala až 2 m. Získáno bylo velké množství



Obr. 3. Bratčice. Pohled na plochu výzkumu dvou rodinných domů. Foto I. Čížmář.

Fig. 3. Bratčice. View of the excavation area. Photo by I. Čížmář.



Obr. 4. Bratčice. Zemnice z doby halštatské. Foto I. Čížmář.

Fig. 4. Bratčice. Hallstatt pit house. Photo by I. Čížmář.



Obr. 6. Bratčice. Zemnice z doby laténské s vytesanou lavicí podél delší stěny. Foto I. Čížmář.

Fig. 6. Bratčice. La Tène pit house with a carved bench along the longer wall. Photo by I. Čížmář.



Obr. 5. Bratčice. Zemnice z doby laténské zapuštěná do starší exploatační jámy. Foto I. Čížmář.

Fig. 5. Bratčice. La Tène pit house sunk into an earlier exploitation pit. Photo by I. Čížmář.

keramického materiálu včetně několika přeslenů, z dalších zajímavých nálezů je možné zmínit drobnou motýčku vyrobenou z parohoviny, kostěný kotouček a zahrocený nástroj zdobený drobným vrubořezem. Na základě keramického materiálu lze sídliště ze starší doby železné zařadit do rozmezí fází Ha C2–D1.

V ploše rodinných domů byly dále odkryty dvě zemnice (605, 620), které je možné podle charakteristického materiálu zařadit do doby laténské, a to do časné fáze tohoto období, tedy na začátek stupně LT B1. Obě zemnice měly obdélný půdorys se dvěma kůly na středové ose při kratších stranách. První z nich byla zapuštěna do staršího hliníku z doby halštatské a byla v ní rozpoznána udusaná podlaha (obr. 5). Druhá zemnice měla podél delší strany do spraše vytesanou lavici (obr. 6). Keramický inventář představuje především v ruce tvořenou keramiku, v souboru se pouze v menší míře objevovaly části hrncovitých nádob se zesíleným, výjimečně i ovalovým okrajem s příměsí tuhy.

Literatura

Neuvedeno.

Summary

Features from the Hallstatt period (Ha C2–D1) and the La Tène period (LT B1) were examined during a rescue archaeological excavation conducted in connection with the utility infrastructure installation and family houses construction (Fig. 3) on the southeast edge of Bratčice (Brno-Country District). Noteworthy are three pit houses from the Hallstatt period (Fig. 4) and two pit houses from the La Tène period (Fig. 5, 6), one of which was sunk into an earlier exploitation pit.

Ivan Čižmář, Petr Kos

Brno (k. ú. Bosonohy, okr. Brno-město)

Bosonožské náměstí, parc. č. 3550/1.

Horákovská kultura. Sídliště. Vertikální řez. Záchraný výzkum.

Uložení nálezů: Ústav archeologické památkové péče Brno, v. v. i.

Lokalizace: S-JTSK: -604143, -1162145

V roce 2023 bylo uzavřeno zpracování záchraného archeologického výzkumu, který probíhal v souvislosti s rekonstrukcí kanalizace v Brně-Bosonohách v letech 2020 až 2022. Během výzkumu byly získány nálezy neolitické, ze starší doby bronzové, raného a vrcholného středověku a novověku (viz Zubalík 2021; 2022; Zubalík, Přichystal 2021). V průběhu zpracování byly rozpoznány nálezy halštatského stáří, které náleží až ke třem objektům, dokumentovaným v horní části Bosonožského náměstí, poblíž vyústění Přímé ulice. Dva z těchto objektů lze vzhledem k jejich rozměrům a hloubce přesahující 1 a 1,5 m interpretovat snad jako zemnice.

Literatura

Zubalík, J. 2021: Brno (k. ú. Bosonohy, okr. Brno-město).

Přehled výzkumů 62(2), 188.

Zubalík, J. 2022: Brno (k. ú. Bosonohy, okr. Brno-město).

Přehled výzkumů 63(2), 127.

Zubalík, J., Přichystal, M. 2021: Brno (k. ú. Bosonohy, okr. Brno-město). *Přehled výzkumů 62(1)*, 185.

Summary

In 2023, the processing of material from the rescue archaeological excavation conducted in the cadastral area of Bosonohy (Brno-City District) from 2020 to 2022 was completed. The excavation revealed, among other things, a part of a Hallstatt settlement.

Jiří Zubalík

Brno (k. ú. Dolní Heršpice, okr. Brno-město)

„Na Široké“, „Pod Větrolamem“, parc. č. 406/3–406/18, 406/39, 406/41; 406/78–406/82, 406/84, 406/85; 409/4–409/8, 409/12–409/16.

Doba halštatská/laténská, doba halštatská, doba laténská. Sídliště, pohřební areál. Náhodný zásah/nález. Záchraný výzkum.

Uložení nálezů: Ústav archeologické památkové péče Brno, v. v. i.

Lokalizace: WGS-84: 49.1587100N, 16.6203900E; 49.1585275N, 16.6083092E; 49.1592994N, 16.6108628E; 49.1593836N, 16.6201753E

Během stavební akce související s rozšiřováním dálnice D1 Brno centrum – Brno jih, v úseku katastrů brněnských čtvrtí Horní Heršpice a Dolní Heršpice, byl proveden plošný záchraný výzkum, který v těchto místech doplnil nálezové situace z minulých

let, kdy zde bylo doloženo sídliště a pohřebiště z doby halštatské a laténské (Čižmářová, Geislerová 1990; Čižmářová, Horáková 1990; Čižmářová, Holubová 2011; Holubová et al. 2020; Zubalík 2021; ÚAPP 2022, 13–14).

V tratích „Na Široké“ a „Pod Větrolamem“ bylo ve dvou koncentracích (pracovně: pohřebiště č. 1 a 2) odkryto nově přes 130 hrobů horákovské a bývalé horákovské skupiny fází Ha C1–D3 a necelá desítka hrobů z časně až starší doby laténské fází LT A–B2. Na pohřebišti č. 1 (na temeni sprašové plošiny) byly odkryty jámové a komorové hroby, z nichž rozměrově největší obsahovaly pohřby válečníků, vybavené železnými hroty kopí (H 840, H 847, H 1803), součástmi koňských postrojů (H 847) a v jednom případě byl nalezen i železný mindelheimský meč (H 855; obr. 7). Jedná se už o druhý exemplář z této lokality, první byl nalezen v Horních Heršpicích v H 3 (srov. Holubová et al. 2020). Největší hroby se zbraněmi měly ve stěnách a podlahách zachovány žlaby po pohřebních dřevěných komorách (domech mrtvých), i s doklady podpůrných sloupů a bočních vchodových schodišť. Ani hroby žen ve svých výbavách nezaostávaly za mužskými. Dva z nich se pyšily honosným ošacením, z něhož se zachovaly jednak svrchní nášivky tvořené bronzovými kroužky (H 870), jednak kompozitní skládaný opasek sestavený z navlékaných bronzových kroužků (H 1814; obr. 8), vytvářejících na oděvech řady a šachovnice. Oba hroby



Obr. 7. Brno – Dolní Heršpice. Hrob H 855, detail meče. Foto P. Kos.

Fig. 7. Brno – Dolní Heršpice. Grave H 855, a sword detail. Photo by P. Kos.



Obr. 8. Brno – Dolní Heršpice. Hrob H 1814 s pohřbem ženy vybavené honosným kroužkovým opaskem. Foto P. Kos.

Fig. 8. Brno – Dolní Heršpice. Female burial H 1814 adorned with ostentatious ring belt. Photo by P. Kos.

náležely na pohřebišti k nejmladším komorovým a o jejich významu svědčí další šperky, které v nich byly uloženy. V celku H 1814 byla nalezena v ruce dospělé ženy železná jehlice s jantarovou hlavicí a v hrobě mladé dívky (H 870) zlaté vlasové ozdoby. Na skupinu komorových hrobů navazovaly menší popelnicové a jamkové hroby s kremacemi, z nichž dva, jako jedině na lokalitě, byly obklopeny menšími žlaby v podobě čtverce a kruhu. V jejich blízkosti byly odkrývány žárové a kostrové hroby, z nichž nejmladší kostrové mohly být podle spon s parabolickým lučičkem ztotožněny s předduchcovským horizontem staro-laténské subfáze LT B1a.

Na pohřebišti č. 2 („Na Široké“, rovina pod svahem k ulici Kšírova) byly odkryty pouze jámové a popelnicové žárové hroby, čímž se tato pohřební skupina zcela odlišuje od předešlé. Keramika a kovové milodary naznačují podobnou dataci, a to do rozmezí fází Ha C2–D3, žádný však nedosahoval parametrů hrobu komorového.

V prostoru mezi oběma pohřebišti (část svahu a jeho úpatí k pohřebišti č. 2 při ulici Kšírova) byly zachyceny čtyři kostrové hroby, z nichž jen některé mohly být na základě milodarů a výbavy kroje (sapropelit, pružinové nůžky, bubínkovité nánožníky) spojeny s pokročilejším starolaténským obdobím fáze LT B2. Tato skupina hrobů snad chronologicky navazuje na pohřební okružnou fázi LT B1, který byl odkryt roku 2020 jen 100 m severním směrem při stavbě objektu Hortim-International (Zubalík 2021).

Kromě drobných sloupových staveb, které se prolínaly s hroby pohřebiště č. 1, byly zachyceny tři halštatské sloupové nadzemní stavby a jedna laténská zemnice jižně od dálnice při ulici Havránkova. Zajímavým nálezem je větší kruhová odpadní jáma, obsahující zlomky zdobené keramiky z doby halštatské – keramické kolečko, plastiku koníka a parohovou postranici koňského postroje. Do sídelní komponenty bude nutné zahrnout i zvláštní uskupení liniových jam, lokalizované do středního stupně terasy severně od dálnice, mezi pohřebiště č. 1 a 2, neboť se tu při sondážních výkopech podařilo prokázat, že se s největší pravděpodobností v tomto případě jedná o fortifikaci s dokladem pravoúhlého nároží, tvořeného neckovitými příkopy. Vertikální stratigrafie naznačuje zánik objektu v intervalu stupňů Ha C–D / LT A (nález unikátní bronzové obloukové spony s uzlíkovým lučičkem); v době laténské byl do jejího svrchního zásypu uložen laténský kostrový pohřeb. I když byla odkryta jen malá okrajová část areálu, lze se domnívat, že by se mohlo jednat o doklad prvního panského dvorce ohrazeného pravoúhlými příkopy v areálu dnešního Brna.

Literatura

- Čižmářová, J., Geislerová, K. 1990: Záchraný výzkum v Brně-Horních Heršpicích (okr. Brno-město). *Přehled výzkumů 1987*, 89–90.
- Čižmářová, J., Holubová, Z. 2011: Pod nadvládou železa. In: R. Procházka (ed.): *Dějiny Brna 1*. Brno: Statutární město Brno, 319–399.
- Čižmářová, J., Horálková, P. 1990: Rettungsgrabung der latènezeitlichen Siedlung in Brno-Horní Heršpice (Bez. Brno-město). *Přehled výzkumů 1987*, 44.
- Holubová, Z., Přichystal, M., Dobisíková, M., Dreslerová, G., Kala, J., Kučera, L., Přichystal, A. 2020: Halštatské pohřebiště v Brně-Horních Heršpicích. In: I. Čižmář et al. (eds.): *Jantarová stezka v proměnách času*. Brno: Moravské zemské muzeum, 33–69.
- ÚAPP 2022: *Výroční zpráva 2022*. Brno: Ústav archeologické památkové péče Brno, v. v. i. Dostupné také z: <https://www.uapp.cz/file.php?id=8292&oid=10223834>.
- Zubalík, J. 2021: Brno (k. ú. Horní Heršpice, okr. Brno-město). *Přehled výzkumů 62(1)*, 261–262.

Summary

A rescue excavation conducted in connection with the expansion of the D1 motorway along the route from Brno Centre to Brno South (Horní and Dolní Heršpice cadastral areas, Brno-City District) significantly broadened our understanding of settlements and burial sites from the Hallstatt and La Tène periods. Approximately 130 of the discovered graves were dated to the Hallstatt period and about eight to the La Tène period. Noteworthy finds include weapons (Fig. 7) and jewellery crafted from gold, iron, and bronze (Fig. 8). Besides the graves, the foundations of three Hallstatt houses with a rich refuse pit containing unusual ceramic items were unearthed at the settlement periphery. Particularly significant is the unique discovery of a fortification wall with a corner ditch, the use of which ceased between the Ha C–D / LT A stages.

Petr Kos

Brno (k. ú. Líšeň, okr. Brno-město)

Ul. Houbářská, parc. č. 5108/1, 5133, 5134.

Doba laténská. Sídliště. Vertikální řez. Záchraný výzkum.

Uložení nálezu: Ústav archeologické památkové péče Brno, v. v. i.

Lokalizace: S-JTSK: -591710, -1159444

Také v roce 2023 pokračoval záchraný archeologický výzkum při výstavbě rodinných domů v ulici Houbářská v Brně-Líšni, který byl započat již v roce 2020. Výzkum byl rozdělen na několik etap v závislosti na průběhu zemních prací – v dubnu došlo k vyhloubení základové jámy pro několik rodinných domů ve střední části staveniště, v létě byly hloubeny inženýrské sítě v ulici Střelnice, v průběhu podzimu a zimy byly vykopány základové pasy pro zbylé rodinné domy a obvodový plot ve východní části plochy při ulici Střelnice.

V průběhu zemních prací se kromě nálezů středověkého stáří (viz oddíl Středověk a novověk) podařilo dokumentovat také několik sídelních objektů, které lze zařadit do laténské kultury, přičemž až tři je možno interpretovat jako zemnice. Objekty byly rozprostřeny po celé zkoumané ploše, tedy od střední části staveniště až po výkop kanalizace v ulici Střelnice. Nálezy tak doplňují situace zjištěné v průběhu stavby již v roce 2020 (Zubalík 2021).

Literatura

Zubalík, J. 2021: Brno (k. ú. Líšeň, okr. Brno-město). *Přehled výzkumů 62(1)*, 262.

Summary

In 2023, a rescue archaeological excavation continued in Houbářská Street (Líšeň cadastral area, Brno-City District), unearthing another part of the La Tène settlement.

Jiří Zubalík

Čechy pod Kosířem (okr. Prostějov)

„Pod Hřbitovem“, parc. č. 2798/2 a 2039/4.

Mladší a pozdní doba laténská (LT C2–D). Areál nezemědělské výroby. Plošný odkryv. Záchraný výzkum. Uložení nálezu: Muzeum a galerie v Prostějově, p. o., příř. č. 335.499–335.568.

Lokalizace: S-JTSK: -563228.88, -1124293.12

Ve dnech 13. března až 9. května 2023 probíhal v severní části katastrálního území Čechy pod Kosířem, okr. Prostějov, v poloze s pomístním názvem „Pod Hřbitovem“, záchraný archeologický výzkum vyvolaný stavbou komunikace a inženýrských sítí. V návaznosti na realizované zemní práce se podařilo zachytit, odhalit a zdokumentovat dva archeologické objekty reprezentující dvě různé etapy dosud neznámého osídlení tohoto místa (mladší doba železnou a raný středověk). V jednom případě se jedná o výrobní objekt související s metalurgií kovů, přesněji o kovárnu/slévárnu či dokonce dílnu šperkaře z doby laténské (obr. 9). K této interpretaci nás spolehlivě vede nejen přítomnost strusky železa a neželezných kovů, ale zejména nález neobvykle subtilních železných výhňových kleští, tří drobných železných pilníků, části bronzové pinzety nebo bronzového řetízku z miskových vážek, to vše v doprovodu keramického tavičích kelímku – soudkovitého tyglíku se stopami kovu (k problematice „společného“ zpracování železa a neželezných kovů v době laténské cf. Čižmář 1993, 413–414; Venclová ed. 2008, 64–75; k nepříliš častým moravským nálezům tyglíků cf. Čižmář 2003 a k jejich typologii pak cf. Waldhauser 1986). Užité keramika a doprovodné kovové předměty umožňují tuto velmi cennou a ve své podstatě unikátní terénní situaci datovat do doby laténské, stupně LT C, a to pravděpodobněji do jeho pokročilejšího stádia (LT C2), tj. konkrétně na počátek pozdní doby laténské. V prostředí Moravy by se tak jednalo, vedle obj. 1/1966 z Mistřína, okr. Hodonín (Čižmář 2003, 248–249), o teprve druhý takto datovaný přímý doklad metalurgie neželezných kovů, která se v této době měla již koncentrovat na centrálních lokalitách oppidálního typu (v našem případě tedy na nedalekém Starém Hradisku u Okluk; k lokalitě obecně cf. Čižmář 2002a, k dokladům práce s barevnými/drahaými kovy cf. Čižmář 2002b).

Literatura

- Čižmář, M. 1993: Keltská okupace Moravy (doba laténská). In: V. Podborský a kol.: *Pravěké dějiny Moravy. Vlastivěda moravská. Země a lid. Nová řada, svazek 3*. Brno: Muzejní a vlastivědná společnost, 380–432.
- Čižmář, M. 2002a: *Keltské oppidum Staré Hradisko*. Archeologické památky střední Moravy 4. Olomouc: Vlastivědné muzeum v Olomouci.
- Čižmář, M. 2002b: Ökonomische Struktur des Oppidums Staré Hradisko. In: C. Dobiat et al. (Hrsg.): *Dürrnberg und Manching. Wirtschaftsarchäologie im ostkeltischen Raum. Akten des Internationalen Kolloquiums in Hallein | Bad Dürrnberg vom 7. bis 11. Oktober 1998*. Kolloquien zur vor- und Frühgeschichte, Band 7. Bonn: Dr. Rudolf Habelt GmbH, 297–313.
- Čižmář, M. 2003: Nálezy tyglíků na laténských nížinných sídlištích na Moravě. *Pravěk. Nová řada* 2002/12, 243–255.
- Venclová, N. (ed.) 2008: *Archeologie pravěkých Čech. 7. Doba laténská*. Praha: Archeologický ústav AV ČR.
- Waldhauser, J. 1986: Kupfergewinnung und -verhüttung in Böhmen und Mähren während der Späthallstatt- und Latènezeit (Forschungsstand). In: D.-W. R. Buck, B. Gramsch (Hrsg.): *Siedlung, Wirtschaft und Gesellschaft während der jüngeren Bronze- und Hallstattzeit in Mitteleuropa*. Veröffentlichungen des Museums für Ur- und Frühgeschichte Postdam 20. Berlin: Deutscher Verlag der Wissenschaften, 197–212.



Obr. 9. Čechy pod Kosířem. Slévárna/šperkařská dílna pozdní doby laténské. Foto P. Fojtík.

Fig. 9. Čechy pod Kosířem. Metalworking/jewellery workshop of the Late La Tène period. Photo by P. Fojtík.

Summary

In 2023, during a rescue archaeological excavation in ‘Pod Hřbitovem’ field (Čechy pod Kosířem cadastral area, Prostějov District), a La Tène period production feature associated with metalworking and possibly with specialised jewellery production (Fig. 9) was examined. An interesting assemblage of finds dated to the beginning of the Late La Tène period (LT C2) includes subtle iron pliers, iron files, a part of a bronze tweezer, a bronze chain from bowl scales, and a ceramic crucible. It is evidence of specialised craft production during the ‘decentralisation’ of trade and production activities in the Late La Tène period.

Pavel Fojtík

Drahanovice (okr. Olomouc)

„Za Kapličkou“, parc. č. 597/145, 597/176.

Platěnická kultura. Pohřebiště. Plošný odkryv. Záchraný výzkum. Uložení nálezu: Ústav archeologické památkové péče Brno, v. v. i.

Lokalizace: S-JTSK: -559898.24, -1121546.92

V průběhu července až září 2023 probíhaly zemní práce spojené s výstavbou bytového domu v poloze „Za Kapličkou“. Již předešlé archeologické odkryvy v těchto místech potvrdily existenci žárovního pohřebiště platěnické skupiny východohalštatské kultury (viz Golec, Fojtík 2020, 257–259, Tab. 1–3; Tajer 2015), takže narušení komorového hrobu starší doby železné výkopem základových pasů stavby nebylo tedy přílišným překvapením (obr. 10). V patrně původně čtvercové hrobové jámě o rozměrech cca 150 × 150 cm bylo pod kamennou konstrukcí/závalem uloženo nejméně 10 povětšinou bohatě zdobených keramických nádob doby halštatské a železný nožík, který nepochybně spočíval v blízkosti masitého milodaru pro zemřelého, jehož kremační pozůstatky se koncentrovaly v jihozápadní části pohřební komory, a to spolu se zbytky železného náramku, železné harfovité spony, železné břitvy, nejméně tří železných jehlic a zbytků bronzové náušnice/záušnice. Na základě současného stavu poznání středomoravských pohřebišť doby halštatské (viz Golec, Fojtík 2020; Golec et al. 2021) můžeme uložení pohřbu klást do stupně Ha C2 (mezi léta 675–625 př. n. l.) a s ohledem k jeho výbavě také hovořit o pohřbené ženě náležející vyšší střední společenské vrstvě, tedy k lépe situovaným obyvatelům venkovského sídliště, kteří byli obklopeni téměř všemi

výdobytky své doby, ale nedosahovali luxusu tehdejších elit (tj. zejména importovaného zboží obchodovaného na delší vzdálenosti nebo vyráběného cizími řemeslníky „na zakázku“). Za honosné můžeme považovat především dva exempláře železné jehlice s vícenásobnou hlavicí, která se zdá být lokální (středomoravskou) variantou s časově pevněji vymezeným výskytem (viz především elitní hrob s vozem, hrob č. 2/1926, z lokality „Na šťastných“ u Seloutek, okr. Prostějov; cf. Golec, Fojtík 2020, 268–271, Tab. 29–30; Golec Mírová et al. v tisku) a lze ji patrně do budoucna vyčlenit jako geograficky specifický a datačně významný artefakt označený jako „železná jehlice typu Drahanovice“.

Literatura

- Golec, M., Fojtík, P. 2020:** *Centrum východohalštatské kultury na střední Moravě*. Archaeologica Olomucensia – Tomus V. Olomouc: Univerzita Palackého v Olomouci.
- Golec, M., Golec Mírová, Z., Fojtík, P., Veselá, B. 2021:** *Starší doba železná v srdci Hané*. Prostějov: Muzeum a galerie v Prostějově, p.o.
- Golec Mírová, Z., Golec, M., Fojtík, P. v tisku:** The burial ground in Seloutky – “Na šťastných” in Moravia. Impact of the wagon graves for the chronology of East and West Hallstatt cultures. In: L. Benediková (ed.): *Early Iron Age in central Europe 2022, 4th international conference, Nitra, 6.–9. července 2022*. Študijné zvesti, Supplementum 3.
- Tajer, A. 2015:** Hrob kultury platěnické z Drahanovic. In: M. Bém, J. Peška (eds.): *Ročenka 2014*. Olomouc: Archeologické centrum Olomouc, 156–170.



Obr. 10. Drahanovice. Odkrytý komorový hrob doby halštatské. Foto P. Fojtík.
Fig. 10. Drahanovice. Excavated chamber grave from the Hallstatt period. Photo by P. Fojtík.

Summary

A chamber grave (Fig. 10), associated with a previously known Hallstatt cemetery, was investigated from July to September 2023 during the construction of an apartment building in ‘Za Kapličkou’ field (Drahanovice cadastral area, Olomouc District). Based on the grave goods, the burial was dated to the Ha C2 phase of the Platěnice group of the East Hallstatt culture and belonged to a woman of a higher middle social class. Particularly noteworthy is the discovery of two iron pins with multiple heads, which seem to be a local variant with a more precisely defined chronological occurrence.

Pavel Fojtík

Holešov (k. ú. Dobrotice, okr. Kroměříž) „Hlíny“.

Doba laténská. Neurčený areál. Orientační zjištění. Záchranný výzkum. Uložení nálezu: Muzeum Kroměřížska, p. o., inv. č. A30997–A31007.

Lokalizace: WGS-84: 49.3487222N, 17.6154892E

Při rozsáhlé rekonstrukci vodovodu v celkové délce téměř 8 km v oblasti na západním úpatí Hostýnských vrchů mezi vodojemem Žopy a vodojemem Bystřice pod Hostýnem byly registrovány dvě polohy s předchozí lidskou aktivitou (k první poloze, technologii stavby a charakteru nálezů viz oddíl Neolit). Obě polohy byly zjištěny na katastrálním území Dobrotic. Druhá poloha v severní části polní trati „Hlíny“ poskytla keramiku rámcově pravěkého stáří a mladší doby železné. V tomto případě se nepodařilo prostorově výskyt nálezů ztotožnit se staršími zprávami, a je pravděpodobné, že se jedná o zcela novou pravěkou lokalitu (Fišer 1976, 19–21).

Literatura

- Fišer, Z. 1976:** *Pravěk Kroměřížska. Díl II – soupis*. Rkp. disertační práce. Masarykova univerzita. Filozofická fakulta. Ústav archeologie a muzeologie. Uloženo: Ústřední knihovna Filozofické fakulty Masarykovy univerzity.

Summary

A new prehistoric site of unspecified function dated to the Late Iron Age was discovered in ‘Hlíny’ field (Dobrotice cadastral area, Kroměříž District) during a reconstruction of the water supply.

Miroslav Popelka, Martin Paulus

Hustopeče (k. ú. Hustopeče u Brna, okr. Břeclav) „Záhumenice“, parc. č. 4542/253.

Doba halštatská, doba laténská. Sídliště. Plošný odkryv. Záchranný výzkum. Uložení nálezu: Ústav archeologické památkové péče Brno, v. v. i.

Lokalizace: S-JTSK: -592885, -1189444; -592984, -1189384; -592912, -1189260; -592816, -1189300

Zkoumaná lokalita se nachází při západním okraji intravilánu obce v trati „Záhumenice“. Jde o mírný severní svah zvedající se nad dnes již zaniklou vodotečí. Geologické podloží je zde tvořeno mocnou vrstvou svahových a povodňových sedimentů, v jižnější vyšší části svahu se potom nacházejí písky a jíly terciérního karpatského flyše.

V severní části svahu nebylo dosaženo geologického podloží skrz již zmiňovanou vrstvu sedimentů. Ve střední části bylo identifikováno sídliště z období halštatu a laténu, jižní část je z archeologického hlediska negativní.

Soudobé aktivity se skládaly z několika zahloubených zemnic různých hloubek (obr. 11) zachycených buď v ploše skrývky, nebo na profilu rýhy. Nálezový inventář je tvořen typickými keramickými zlomky, mazanicí, kostmi a několika železnými předměty. Zajímavá je část skleněného náramku. Další objekty představují kúlové jámy a blíže nespecifikované sídlištní jámy.

Jde o součást prostoru polykulturní lokality, jejíž první část byla prozkoumána při stavbě inženýrských sítí v roce 2022 (Parma 2023, 253). Výzkum bude probíhat i v roce 2024.



Obr. 11. Hustopeče u Brna. Zkoumaná chata z období laténu. Foto I. Čižmář.

Fig. 11. Hustopeče u Brna. Excavated hut from the La Tène period. Photo by I. Čižmář.

Literatura

Parma, D. 2023: Hustopeče (k. ú. Hustopeče u Brna, okr. Břeclav). *Přehled výzkumů* 64(1), 253.

Summary

A Hallstatt and La Tène period settlement (Fig. 11) was investigated during a rescue excavation conducted in ‘Záhumenice’ field (Hustopeče u Brna cadastral area, Břeclav District).

Richard Bíško

Kroměříž (k. ú. Vážany u Kroměříže, okr. Kroměříž) Jihovýchodní okraj intravilánu, parc. č. 456.

Doba laténská. Sídliště. Plošný odkryv. Záchraný výzkum.

Uložení nálezů: Muzeum Kroměřížska, p. o., inv. č. A30866–A30921.

Lokalizace: WGS-84: 49.2779042N, 17.3924889E

Při stavbě rodinného domu na parcele č. 456 v katastrálním území Vážany u Kroměříže (podrobněji viz oddíl Středověk a novověk) se podařilo dokumentovat pravěkou kulturní vrstvu, obsahující nálezy mladší doby železné. Kovové nálezy z detektorové prospekce (část bronzové spony) v ploše stavby doplňují keramický materiál.

Literatura

Neuvedeno.

Summary

A cultural layer with Late Iron Age pottery and a bronze fibula fragment was discovered during the construction of a family house on Plot No. 456 (Vážany u Kroměříže cadastral area, Kroměříž District).

Miroslav Popelka

Křelov-Břuchotín (k. ú. Křelov, okr. Olomouc) „Sedmiměřičná“.

Střední doba laténská (LT B–C1). Pohřební areál. Plošný odkryv.

Záchraný výzkum. Uložení nálezů: Archeologické centrum Olomouc, p. o.

Lokalizace: WGS-84: 49.6089417N, 17.1899972E; 49.6082889N, 17.1909444E; 49.6080667N, 17.1903417E; 49.6087056N, 17.1895722E

Během záchraného archeologického výzkumu na lokalitě Křelov – „Sedmiměřičná“ (okr. Olomouc) byl v roce 2023 zachycen pohřební areál se čtyřmi horizonty pohřbívání. Bylo zde prozkoumáno 17 hrobů kultury se šňůrovou keramikou, původně patrně alespoň část z nich byla kryta mohylami, sedm žárových laténských hrobů, kostrový germánský hrob ze 3. století n. l. a šest kostrových hrobů z 9. století.

Žárové laténské hroby jsou na základě hrobové výbavy datovány do stupně LT C1. Hroby byly zahlobeny poměrně mělce a byly porušeny intenzivní hlubokou orbou na lokalitě. Jedná se o hroby jamkové a mezi milodary se objevují železné spony či bronzové opasky a náramky. Laténské hroby se nacházejí mezi hroby eneolitickými a vzájemně se neporušují. Pracujeme s hypotézou, že Keltové zde využili starší pohřební okrsek s viditelnými mohylami se čtvercovými žlábkami, které by mohly spadat do eneolitického období (viz oddíl Eneolit).

Literatura

Neuvedeno.

Summary

In 2023, a cemetery with four burial horizons was discovered during a rescue archaeological excavation conducted in ‘Sedmiměřičná’ field (Křelov cadastral area, Olomouc District). Seventeen graves of the Corded Ware culture, seven cremation graves from the La Tène period, a Germanic inhumation grave from the 3rd century, and six graves from the 9th century were excavated. Based on grave goods (bronze belts and bracelets, iron fibulae), the La Tène cremation graves were dated to the LT C1 stage.

Vendula Vránová

Litovel (k. ú. Chořelice, okr. Olomouc) „Morávka“.

Doba halštatská. Místo sběru. Průzkum detektorem kovů.
Uložení nálezů: Vlastivědné muzeum v Olomouci.

Lokalizace: WGS-84: 49.6823022N, 17.0869150E

V roce 2023 získalo Vlastivědné muzeum v Olomouci nepočetnou kolekci archeologických nálezů vyzvednutých pomocí detektoru kovů. Soubor je tvořen bronzovým trojhrbitým hrotem šípů, bronzovým hrotem šípů s křídélky, bronzovým kroužkem, dvěma blíže neurčenými předměty a zlomkem kosti. Shromážděný materiál pochází z trati „Morávka“ na katastrálním území města Litovle. Označené místo nálezů je situováno jihovýchodně od Chořelice, mezi cyklostezkou a silnicí č. 449. Terén je zde rovinný s průměrnou nadmořskou výškou 231 m.

Pomineme-li dvojici blíže neurčených předmětů a fragment kosti, pak lze větší pozornost zaměřit na bronzový kroužek o celkovém průměru 18 mm (obr. 12: 1) a hrot šípů s postranními křídélky o délce 24 mm (obr. 12: 2). Oba tyto artefakty nejsou sice k bližšímu datování příliš vhodné, ale přesto je lze alespoň obecně klást do průběhu doby bronzové (srov. Salaš 2005, 73, 103) s tím, že šípky s křídélky ojediněle zaznamenáváme ve starší době železné (srov. Novák 2017, 207–208). Z celé kolekce je však nejzajímavější bronzový trojhrbitý hrot šípů s ogiválním tvarem břitů a s vnitřní tulejkou. Délka hrotu činí 27 mm (obr. 12: 3). Tento typ nálezů je bezpečně možné zařadit do starší doby železné a dle členění A. Hellmuth (2010, 281) by se mělo jednat o hrot skupiny II.B.4. Ty se v oblasti Přičerno-moří objevují od poloviny 7. století př. n. l. a přetrvávají až do 5. století př. n. l. U nás je můžeme spojovat s prvním horizontem výskytu předmětů východního typu, tj. s fází Ha D1 (např. Novák 2020, 96–97). V současné době se tak jedná o vůbec první exemplář této šípky z celého Litovelska, který zároveň doplňuje naše poznatky o rozšíření těchto hrotů na Olomoucku (např. Bartík et al. 2017, 44, 53, 54, 56, Fig. 7).

Literatura

Bartík, J., Čermáková, E., Čiřtáková, V., Čiřzmář, I., Čiřzmář, M. (†), Daňhel, M., Fojtík, P., Frolík, J., Golec, M., Kalábek, M., Klápa, O., Knotek, P., Komoróczy, B., Langová, J., Merta, T., Musil, J., Novák, M., Popelka, M., Rožnovský, D., Říčan, D., Sedláček, R., Schenk, Z., Šín, P., Šmerda, J., Tomešová, B., Válek, D., Vích, D., Vránová, V., Waldhauser, J., Zeman, T. 2017: The Vekerzug and other Eastern cultures in the Czech Republic. *Studia archaeologica Brunensia* 22(1), 27–68.

Hellmuth, A. 2010: *Bogenshützen des Pontischen Raumes in der Älteren Eisenzeit. Typologische Gliederung, Verbreitung und Chronologie der skythischen Pfeilspitzen. Teil 1, 2.* Universitätsforschungen zur prähistorischen Archäologie 177. Bonn: Verlag Dr. Rudolf Habelt GmbH.

Novák, M. 2017: Moravský „Molpír“? Halštatské nálezy z opevněného výšinného sídliště Provodov-Ludkovice Rysov (okr. Zlín). *Pravěk. Nová řada* 25, 185–228.

Novák, M. 2020: Nové poznatky k hrotům východního typu z Rysova. In: I. Čiřzmář et al. (eds.): *Jantarová stezka v proměnách času*. Brno: Moravské zemské muzeum, 89–98.

Salaš, M. 2005: *Bronzové depoty střední až pozdní doby bronzové na Moravě a ve Slezsku. I. Text; II. Tabulky*. Brno: Moravské zemské muzeum.

Summary

In 2023, the Regional Museum in Olomouc obtained a collection of artefacts (Fig. 12) originating from the ‘Morávka’ site (Chořelice cadastral area, Olomouc District). The collection includes a unique bronze three-bladed arrowhead (Fig. 12: 3) characteristic of the Early Iron Age.

Lukáš Hlubek

Mohelnice (k. ú. Újezd u Mohelnice, okr. Šumperk) „Kravín“, parc. č. 383.

Doba halštatská. Hrob. Průzkum detektorem kovů. Záchraný výzkum.
Uložení nálezů: Vlastivědné muzeum v Šumperku, p. o.,
příř. č. DEM 6/2023.

Lokalizace: Nepublikováno z důvodu ochrany lokality

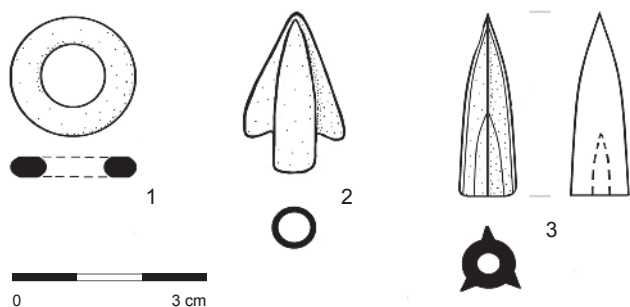
Na začátku srpna 2023 byl na poli poblíž výrobního areálu firmy DK mont, a.s., na katastru obce Újezd u Mohelnice učiněn detektorový nález bronzové nádoby, který byl neprodleně ohlášen archeologům Vlastivědného muzea Šumperk, p. o. Jednalo se o jednoduchou nezdobenou situlu, nebo vědro z tenkého plechu s nýtovaným dnem i stěnami (obr. 13), z původního okraje nádoby se podařilo nalézt již jen malý fragment. Zhruba o měsíc později od vyzvednutí nádoby byla v místě nálezů odkryta zjišťovací sonda, která potvrdila původní tvrzení, tedy že se jednalo o jednoduchou jamku v zemi, do které byla nádoba někdy v průběhu pozdní doby bronzové až halštatské vložena.

Nádoba však byla uložena v zemi poměrně mělko a zhruba její horní třetina zasahovala do ornice, kde byla zemědělskou technikou opakovaně zachytávána. Tomu odpovídal celkový nálezový stav – vyjmuty ze země byly tři větší fragmenty z těla nádoby s nýty a také celé kruhové dno. Zbylá část nádoby je rozdrobena na mnoho malých kousků, jejichž množství bylo znásobeno při opakované prospekci v místě nálezů.

Z vnitřní strany nádoby jsou pak na několika místech patrné zbytky železné rzi, což by mohlo dokazovat přítomnost železných předmětů v původní výplni. V ornici byly zachyceny i dva železné předměty, jejichž časovou souvislost s bronzovou nádobou nelze prozatím prokázat.

Kromě pozůstatků samotné nádoby se však podařilo zachytit i drobné úlomky přepálených kostí, u kterých antropologická analýza nevyvrátila, že se s největší pravděpodobností jedná o kosti lidské. Nález tak představuje pravděpodobně jednoduchý žárový pohřeb v bronzové nádobě.

Toto zjištění koresponduje s informací, že v blízkém areálu tehdejšího zemědělského družstva (nyní DK mont, a.s.) byl v polovině 20. století zachráněn žárový hrob kultury lužických



Obr. 12. Litovel. Výběr nálezů. Kresba L. Hlubek.

Fig. 12. Litovel. Selection of finds. Drawing by L. Hlubek.



Obr. 13. Mohelnice. Fotodokumentace nálezu bronzové nádoby po základním očištění. Foto P. Kozáková.

Fig. 13. Mohelnice. Photodocumentation of the bronze vessel after basic cleaning. Photo by P. Kozáková.

popelnicových polí (Nekvasil 1963, 39, Příloha 5), a také se současnými detektorovými nálezy bronzových artefaktů z pole (fragменты jehlic, nákrčníků, náramků atd.), což tedy svědčí o existenci areálu žárového pohřebiště.

Byla zde realizována palynologická analýza zeminy z vnitřku nádoby spolu s chemickou analýzou, plánovány jsou ještě metalografické analýzy samotné nádoby (rentgen, XRF, mikroskopie atd.).

Literatura

Nekvasil, J. 1963: *Pravěk Mohelnicka*. Mohelnice: Vlastivědné muzeum.

Summary

A cremation burial in a bronze vessel (Fig. 13), discovered by a metal detectorist in August 2023 (Újezd u Mohelnice cadastral area, Šumperk District), serves as further evidence of the existence of a cremation burial site from the period of urnfield cultures.

Barbora Tomešová, Jakub Halama

Náměšť na Hané (okr. Olomouc)

„U Spravedlnosti“.

Doba laténská. Místo sběru. Průzkum detektorem kovu. Uložení nálezu: Vlastivědné muzeum v Olomouci.

Lokalizace: WGS-84: 49.5923417N, 17.0583014E

V roce 2023 získalo Vlastivědné muzeum v Olomouci polovinu bronzového náramku z mladší doby železné, který byl vyzvednut pomocí detektoru kovů. Na základě informací poskytnutých nálezcem se zdařilo, alespoň přibližně, určit polohu místa vyzvednutí. Artefakt pochází z trati „U Spravedlnosti“

rozkládající se asi 1,4 km JJZ od středu městyse. Jde o východně klesající zalesněný svah.

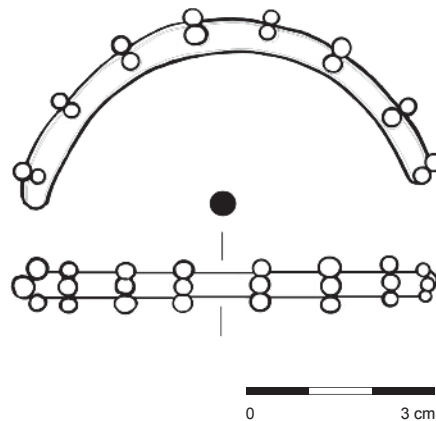
Dochovaná část bronzového tyčinkovitého náramku je zdobena po obvodu trojicemi kuličkovitých nálitků, umístěných ve vzdálenosti přibližně 10 mm od sebe. Délka číní maximálně 67 mm, vnitřní průměr artefaktu bez nálitků dosahuje 55 mm a průměr tyčinky je 5 mm (obr. 14). Podobné kruhové šperky známe například z moravských pohřebišť v Hruškách a Mořicích, které jsou datovány do stupňů LT B2–C1 (srov. Čižmářová 2013, 19, 126, tab. 19: 7; Čižmář et al. 2021, 149, obr. 7: 9). Výše popsaný bronzový náramek v současné době představuje jediný nález z této polohy. Zároveň rozšiřuje počet dosud podchycečných keltských lokalit na katastru Náměště na Hané (srov. Šmíd 2022, 65–69) a přispívá tak k lepšímu poznání osídlení této části Olomoucka v mladší době železné.

Literatura

Čižmář, I., Čižmářová, H., Popelka, M. 2021: Nově objevené pohřebiště z doby laténské v Mořicích (okr. Prostějov). *Acta Musei Moraviae, Scientiae sociales* CVI, 139–154.

Čižmářová, J. 2013: *Keltská pohřebiště na Moravě. Okresy Blansko a Vyškov*. Brno: Moravské zemské muzeum.

Šmíd, M. 2022: Pravěk a středověké osídlení. In: D. Papajík, M. Šmíd (eds.): *Dějiny Náměště na Hané*. Náměšť na Hané: Locus, 19–115.



Obr. 14. Náměšť na Hané. Bronzový náramek s nálitky. Kresba L. Hlubek.

Fig. 14. Náměšť na Hané. Bronze bracelet. Drawing by L. Hlubek.

Summary

In 2023, the Regional Museum in Olomouc obtained a part of a bronze bracelet from the Late Iron Age (Fig. 14), which was found by a metal detectorist in ‘U Spravedlnosti’ field (Náměšť na Hané cadastral area, Olomouc District). The artefact can be dated to the LT B2–C1 stages.

Lukáš Hlubek, Tomáš Přidal

Palonín (okr. Šumperk)

„Příčky“, „Mokřinka“, parc. č. 384/2.

Doba laténská. Nález v druhotné poloze, ojedinělé artefakty, neurčený areál. Povrchový sběr. Záchranný výzkum. Uložení nálezu: Archeologické centrum Olomouc, p. o., přír. č. 20/2023-102-1 – 20/2023-102-25.

Lokalizace: Nepublikováno z důvodu ochrany lokality

Během archeologického dohledu na trase výstavby VTL plynovodu, v katastrech obcí Palonín a Červená Lhota, byl v dubnu 2023 proveden povrchový sběr spolu s detektorovou prospekcií.

Lokalita, jež se nachází v nadmořské výšce 258–260 m na jazykovitém výběžku okraje Zábřežské vrchoviny, je vyznačena rovněž v mapách Státního archeologického seznamu pod ID 15042 a označena je jako „levý břeh potoka Nivka“ (NPÚ). Na lokalitě v polní trati „Mokřinka“ byl na liniové skrývce sběrem získán malý soubor fragmentů tuhé laténské keramiky. Detektorem byl nalezen bronzový závěsek datovaný do stejného období (obr. 15). V místech sběru nebylo v 1,5 m hlubokém liniovém výkopu zaregistrováno narušení archeologických situací. Získaný archeologický materiál se tak nacházel v druhotném uložení, a to ve splachu kulturní vrstvy pocházející pravděpodobně z výše položené trati „Příčky“.

Literatura

NPÚ: Levý břeh potoka Nivka. In: *Národní památkový ústav. Památkový katalog* [online]. ID SAS 15042. [cit. 2024-04-05]. Dostupné z: <https://isad.npu.cz/levy-breh-potoka-nivka-15042>.



Obr. 15. Palonín. Bronzový závěsek. Foto M. Kršková.

Fig. 15. Palonín. Bronze pendant. Photo by M. Kršková.

Summary

In April 2023, a surface collection combined with a metal detector survey in ‘Mokřinka’ field (Palonín cadastral area, Šumperk District) yielded a small assemblage of La Tène pottery fragments, along with a bronze pendant (Fig. 15) from the same period.

Radek Johančík

Podivín (okr. Břeclav)

Ul. Rosenberská; „Rybáře“, parc. č. 1257/49.

Doba laténská. Sídliště. Vertikální řez. Záchraný výzkum.

Uložení nálezu: Regionální muzeum v Mikulově, p. o., přír. č. 20/2023.

Lokalizace: WGS-84: 48.82280075N, 16.84468551E

Během archeologického výzkumu na stavbě rodinného domu na této parcele bylo v rozrušené zemině nalezeno několik fragmentů laténské keramiky.

Literatura

Neuvedeno.

Summary

A few isolated La Tène ceramic fragments were discovered during an archaeological excavation conducted in connection with the construction of a family house in ‘Rybáře’ field (Podivín cadastral area, Břeclav District).

Kristína Piačková, František Trampota

Přísnotice (okr. Brno-venkov)

Ul. Za Humny.

Doba halštatská. Sídliště. Vertikální řez. Záchraný výzkum.

Uložení nálezu: Ústav archeologické památkové péče Brno, v. v. i., ev. č. 156/23-1 – 156/23-5.

Lokalizace: S-JTSK: -599875, -1181878; -599836, -1181865; -599822, -1181850; -599815, -1181856

Záchraný výzkum v rámci stavby kanalizace probíhal při východním okraji intravilánu v ulici Za Humny v nadmořské výšce cca 180 m.

Prostor stavby byl v minulosti značně pozměněn, především co se týče georeliéfu. Ve většinové délce rýhy se totiž nacházely novověké až recentní navážky, které terén vyrovnávaly. Hloubka výkopu tímto většinou nedosahovala geologického podloží, nebo jen velice nepatrně. Navážky se skládaly z cihlových drtí, šterkových vyrovnávek apod.

Situace se výrazně změnila v části rýhy mimo novodobou zástavbu. Pod cca 0,5 m mocnou vrstvou ornice se nacházelo výrazné světlé šterko-písčité podloží. Na jednom vzniklém profilu rýhy byl narušen blíže nespécifikovaný sídlištní objekt č. 500, datovaný do období halštatu.

Vzhledem k povaze stavby a téměř absenci movitého archeologického materiálu nelze o zjištěné situaci říct nic bližšího. Zcela jistě jde o součást většího sídliště, porostové příznaky je možné identifikovat na fotkách a ortosnímčích. Situace nacházející se východně od intravilánu obce nejsou zatím konkrétně datované, vzhledem k povaze viditelných příznaků budou s největší pravděpodobností polykulturní (naposledy Čižmář 2010, 499).

Literatura

Čižmář, I. 2010: Výsledky leteckého snímkování ÚAPP Brno za rok 2009. *Přehled výzkumů* 51, 498–502.

Summary

A Hallstatt settlement feature was investigated during an archaeological rescue excavation conducted in Za Humny Street (Přísnotice cadastral area, Brno-Country District).

Richard Bíško

Sivice (okr. Brno-venkov)

„Nebosádky“, parc. č. 993/5.

Doba halštatská. Sídliště. Plošný odkryv. Záchraný výzkum.

Uložení nálezu: Ústav archeologické památkové péče Brno, v. v. i.

Lokalizace: WGS-84: 49.2050122N, 16.7781783E

V průběhu výstavby rodinného domu v poloze „Nebosádky“ na parcele č. 993/5 byly prozkoumány celkem tři zahloubené chaty z doby halštatské. Jde o další část lokality zkoumané P. Košem od roku 2022.

Literatura

Neuvedeno.

Summary

Three Hallstatt pit houses were excavated during the construction of a family house in ‘Nebosádky’ field (Sivice cadastral area, Brno-Country District).

David Parma

Sivice (okr. Brno-venkov)

„Nebosádky“, parc. č. 993/10, 993/11, 993/33, 993/34, 996/5.

Mladší doba halštatská. Sídliště. Náhodný zásah/nález. Záchraný výzkum. Uložení nálezu: Ústav archeologické památkové péče Brno, v. v. i.

Lokalizace: WGS-84: 49.2046769N, 16.7774656E

Během výstavby komunikací a inženýrských sítí v lokalitě „Nebosádky“ bylo zachyceno polykulturní pravěké sídliště, které zemědělsky využívalo jižních sprašových svahů polních tratí „Štarcary/Štarcárky“. Výrazná sídelní komponenta je spojena s dobou halštatskou. Kromě zásobních a sloupových jam bylo zachyceno nároží palisádového žlabu porušeného velkou zemnicí, které by mohlo naznačovat existenci plotem obklopené hospodářské usedlosti. Mohutná sloupová jáma patřící tomuto období naznačuje, že uvnitř hrazeného areálu mohla stát i rozměrná reprezentativní dřevěná stavba. Zemnice, která následně porušila žlab, lze zařadit do mladší doby halštatské (Ha D1) a jeden objekt umožňuje na základě tuhového keramického materiálu dataci do pozdní či závěrečné fáze doby halštatské Ha D2/3. Ze zásypu jedné zemnice pochází fragment mísovité nádoby s plastickou výzdobou a z další velké keramické jehlančové závaží.

Literatura

Neuvedeno.

Summary

A rural settlement dating from the Late to the Final Hallstatt period was discovered during the construction of roads and utility infrastructure in ‘Nebosádky’ field (Sivice cadastral area, Brno-Country District). Based on pottery, the site was dated to the Ha D1–D2/3 phases.

Petr Kos, Michal Přichystal

Tovačov (okr. Přerov)

„Bahna“, parc. č. 591/15.

Platěnická kultura. Ojedinelý artefakt. Průzkum detektorem kovů.

Uložení nálezu: Muzeum Komenského v Přerově, p. o.

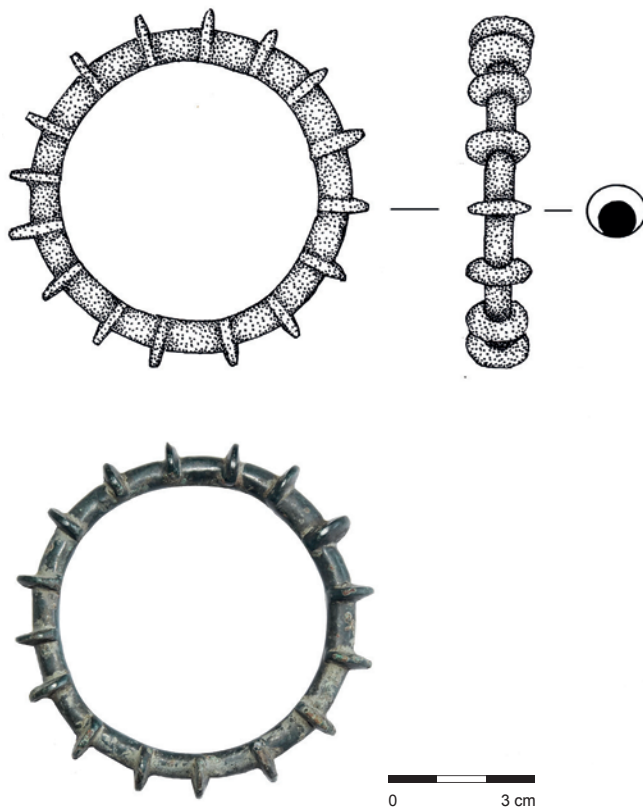
Lokalizace: Nepublikováno z důvodu ochrany lokality

V roce 2014 byl terénním archeologem Muzea Komenského v Přerově, p. o., proveden povrchový sběr doprovázený preventivní detektorovou prospekci v prostoru zemědělsky obdělávané polykulturní lokality v poloze „Bahna“ při západním okraji katastrálního území města Tovačov na Přerovsku. V rámci průzkumu byl pod povrchem ornice nalezen bronzový litý uzavřený náramek se stejně vyklenutými úzkými žebry.

Místo nálezu se nachází na pravém břehu říčky Blata při severním okraji terénní elevace mírně převyšující okolní nivu. Nadmořská výška nálezu činí 202 m.

Jedná se o kompletní exemplář halštatského kruhového žebrovaného šperku typického pro území platěnické skupiny na Moravě (obr. 16). Jeho průměr je 68 mm. Vnější obvod litého náramku zdobí 16 nápadně přechýlujících žeber. Jednotlivá žebra jsou od sebe vzájemně vzdálena 17–18 mm. Hmotnost kruhového šperku činí 66 g. Povrch bronzového náramku je téměř rovnoměrně pokryt tmavě zelenou oxidační patinou.

Na základě srovnání s dosavadními nálezy uzavřených náramků se stejně vyklenutými žebry z moravských halštatských lokalit lze s největší pravděpodobností exemplář z Tovačova



Obr. 16. Tovačov. Bronzový náramek se stejnými žebry – varianta Býčí skála. Foto Z. Schenk, kresba M. Kovářová.

Fig. 16. Tovačov. Bronze ribbed bracelet of the Býčí skála type. Photo by Z. Schenk, drawing by M. Kovářová.

přičítat k variantě Býčí skála. Tuto specifickou variantu halštatského kruhového šperku lze zařadit do stupně Ha D1 (Golec, Fojtík 2020, 121–123, obr. 40).

Literatura

Golec, M., Fojtík, P. 2020: *Centrum východohalštatské kultury na střední Moravě*. Archaeologica Olomucensia – Tomus V. Olomouc: Univerzita Palackého v Olomouci.

Summary

A bronze ribbed bracelet of the Býčí skála type (Fig. 16) was discovered in 2014 during a metal detector survey conducted in ‘Bahna’ field (Tovačov cadastral area, Přerov District). The artefact can be dated to the Ha D1 stage of the Early Iron Age.

Zdeněk Schenk

Vyškov (okr. Vyškov)

Ul. Cukrovarská; „Nouzka“, parc. č. 2100/1.

Střední doba laténská (LT B–C1). Sídliště. Plošný odkryv.

Záchraný výzkum. Uložení nálezu: Muzeum Vyškovska, p. o.

Lokalizace: WGS-84: 49.2697306N, 16.9947944E

Nejmłodší součástí dotčeného polykulturního osídlení bylo sídliště z mladší doby železné. Podařilo se nám z něj (zkoumáno již v minulosti na okolních parcelách viz Geislerová, Parma eds. 2013, 303–304; Mikulková 2008; 2009; 2011) prozkoumat dvě



Obr. 17. Vyškov. Rozsáhlá polozemnice s dochovaným torzem sprášeové lavice. Foto B. Mikulková.

Fig. 17. Vyškov. Large semi-sunken hut with preserved remains of a loess bench. Photo by B. Mikulková.

polozemnice. Na dně první z nich jsme objevili kostru psa. Druhá polozemnice měla klasickou konstrukci se dvěma kůly v kratších stranách, byla velice rozsáhlá (530 × 310 × 70 cm; obr. 17), u severní strany jsme našli torzo sprášeové lavice, v těsné blízkosti polozemnice pak i menší zásobní jámu. Oba objekty obsahovaly velké množství typické keramiky, přesleny, závaží a zvířecí kosti. K zajímavým nálezům patřil zlomek skleněného náramku z modrého skla s natavenou žlutou skleněnou nití.

Literatura

- Geislerová, K., Parma, D. (eds.) 2013: *Výzkumy – Ausgrabungen 2005–2010*. Brno: Ústav archeologické památkové péče Brno, v. v. i.
 Mikulková, B. 2008: Vyškov (okr. Vyškov). *Přehled výzkumů* 49, 326.
 Mikulková, B. 2009: Vyškov (okr. Vyškov). *Přehled výzkumů* 50, 303–304.
 Mikulková, B. 2011: Vyškov (okr. Vyškov). *Přehled výzkumů* 52(1), 204.

Summary

A settlement from the Late Iron Age represents the last component of the multi-period site located in 'Nouzka' field (Vyškov cadastral area, Vyškov District). The rescue excavation yielded two semi-sunken huts. Within the first, the skeleton of a dog was found at its bottom. The second hut featured a standard structure with two posts on its shorter sides (Fig. 17).

Blanka Mikulková

Vyškov (okr. Vyškov)

Ul. Pustiměřská; „Legerní pole“, parc. č. 3485/37, 3485/40, 1530/89.

Časná doba laténská (LT A). Sídliště. Plošný odkryv. Záchraný výzkum. Uložení nálezů: Muzeum Vyškovska, p. o.

Lokalizace: WGS-84: 49.2970611N, 17.0124750E

Během jarních měsíců roku 2023 jsme provedli záchraný výzkum při rozšiřování výrobního areálu společnosti Voestalpine profilform. Areál firmy se nachází v průmyslové zóně při severním okraji Vyškova. Plocha výzkumu o velikosti 1,5 ha ležela na velmi mírném, severně orientovaném svahu. Nejbližším vodním zdrojem je Marchanický potok, protékající zhruba 400 m severně od plochy výzkumu.

Během výzkumu na této velmi rozsáhlé polykulturní lokalitě jsme dokumentovali více jak 100 archeologických objektů.

Největší část (celkem 29) jsme datovali do období přelomu starší a mladší doby železné (HA D – LT A). K nalezeným objektům patří různé typy sídlištních jam – zásobní jámy, rozsáhlé stavební jámy (obj. 547). Obytné stavby neměly pravidelný tvar, ale pouze (obj. 517) rovné dno a kúlové jamky rozmístěné nepravidelně uvnitř objektů. Zajímavým obytným objektem je obj. 598 (obr. 18). Měl sice klasicky obdélníkový tvar, ale bez kůlů v kratších stranách. U jižní stěny byl položen typický kamenný obdélníkový žernov a pod podlahou se nacházel stupňovitě zahloubený sklípek na potraviny.

Během výzkumu jsme získali bohatý soubor nálezů. Jedná se především o keramiku (obr. 19; různé tvary, objevuje se i typická kolkovaná výzdoba), keramické přesleny a textilní závaží, kostěné nástroje – hlavně různé druhy šidel, kamenné obdélníkové žernovy. Díky preciznímu dohledávání detektorem kovů jsme získali i pěkný soubor železných a bronzových předmětů (různé zlomky nožů, jehly, jehlice, bronzovou sponu). Toto časně laténské sídliště je velmi rozsáhlé. Další objekty, které byly jeho součástí, jsme našli již během výzkumů v předchozích letech i na okolních parcelách (všechny haly společnosti BKR ČR; Čižmářová 2004, 345; Geislerová, Parma 2013, 304–305; Meduna 1964, 39; Šedo 1985).



Obr. 18. Vyškov. Profil laténské polozemnice se sklípkem. Foto B. Mikulková.

Fig. 18. Vyškov. Cross-section of the La Tène semi-sunken hut with a cellar. Photo by B. Mikulková.



Obr. 19. Vyškov. Částečně rekonstruovaná nádoba. Foto B. Mikulková.

Fig. 19. Vyškov. Partially reconstructed vessel. Photo by B. Mikulková.

Literatura

Čižmářová, J. 2004: *Encyklopedie Keltů na Moravě a ve Slezsku*. Praha: Libri.

Geislerová, K., Parma, D. (eds.) 2013: *Výzkumy – Ausgrabungen 2005–2010*. Brno: Ústav archeologické památkové péče Brno, v. v. i.

Meduna, J. 1964: Objev laténského sídliště ve Vyškově. *Přehled výzkumů* 1963, 39.

Šedo, O. 1985: Průzkumy archeologických lokalit v okrese Vyškov. *Přehled výzkumů* 1983, 98–100.

Summary

In the spring months of 2023, a rescue excavation was conducted in the northern industrial zone of Vyškov (Vyškov District). During the excavation of this extensive multi-period site, over 100 archaeological features were documented. Twenty-nine features were dated to the transition period between the Early and Late Iron Age (HA D – LT A). Various types of settlement pits were recognised among the discovered features, such as storage pits, extensive construction pits, and residential structures (Fig. 18). Additionally, the excavation yielded a rich assemblage of finds (including pottery, spindle whorls, loom weights, bone tools, and querns; Fig. 19).

Blanka Mikulková

Zahnašovice (okr. Kroměříž)

Severovýchodní okraj intravilánu, parc. č. 555.

Doba laténská. Sídliště. Plošný odkryv. Záchraný výzkum.

Uložení nálezu: Muzeum Kroměřížska, p. o., inv. č. A31008–A31030.

Lokalizace: WGS-84: 49.3096572N, 17.5652019E

Při výstavbě nové polní cesty HC2 na severovýchodním okraji intravilánu obce Zahnašovice bylo prozkoumáno několik archeologických objektů, dokládajících existenci několika (nejméně tři) nadzemních struktur. Podobné struktury byly v blízkém okolí již dříve zachyceny výzkumy souvisejícími s přípravou území pro stavbu dálnice D49 (Tajer 2009) a při zakládání infrastruktury pro Strategickou průmyslovou zónu Holešov (Šmíd 2012, 16–18). Objekty prozkoumané při stavbě polní cesty není možné kvůli nepočtenému a špatně určitelnému materiálu blíže zařadit, je však velice pravděpodobné, že jde stále o totéž rozsáhlejší halštatské sídliště, jehož existenci predikoval při svém výzkumu M. Šmíd. Výzkumem při stavbě dálnice lze pak jeho prostorový rozsah vymezit po obou stranách původního, neregulovaného koryta říčky Mojeny. Mimo výše zmíněné konstrukční jámy byla při zakládání polní cesty prozkoumána také část zahloubené chaty z mladší doby železné. K této komponentě patří také drobný opaskový závesek získaný při detektorové prospekci v prostoru nivního sedimentu v bezprostředním okolí Mojeny, kde nebylo dosaženo sprašového podloží. Zaměřen byl také průběh historické komunikace, oddělující dvě polní trati v severovýchodní části extravilánu obce. Prostor propustku PCH1, který byl součástí předmětné stavby, byl zkoumán předstihově v průběhu výstavby dálničního tělesa.

Literatura

Tajer, A. 2009: Zahnašovice (okr. Kroměříž). *Přehled výzkumů* 50, 304–305.

Šmíd, M. 2012: Sídliště ze starší doby bronzové v průmyslové zóně u Holešova. *Pravěk. Nová řada* 20, 15–38.

Summary

The construction of a field road on the northeastern edge of the built-up area of Zahnašovice (Kroměříž District) uncovered several poorly datable post holes and part of the sunken hut from the Late Iron Age.

Miroslav Popelka, Martin Paulus, Radka Popelková, Filip Šrámek