

Co nabídlo Archeologické léto 2024?



Ve druhé polovině září jsme uzavřeli pátý ročník celorepublikové akce Archeologické léto, kterou koordinují Archeologické ústavy AV ČR v Praze a v Brně (ARÚ, ARÚB). Na realizaci komentovaných prohlídek archeologických lokalit, expozic, terénních výzkumů, archeoparků či archeoskanzenů se letos podílelo 70 institucí. Archeologické léto vytvořilo za pět let své existence pevnější bázi spolupráce odborných organizací (zejména muzeí, univerzit, archeologických a památkových ústavů atd.) s mnoha dalšími státními (např. Agentura ochrany a přírody ČR, Lesy ČR, Vojenské lesy a statky ČR, Správa jeskyní ČR) a kulturními institucemi (např. Opavská kulturní organizace) či dobrovolnickými spolky (např. jeskyňářská skupina Býčí skála, Spolek hradu Nový Šaumburk apod.). Zájemci mohli navštívit dosud největší množství míst – v průběhu 247 komentovaných prohlídek se zkušenými odborníky bylo zpřístupněno celkem 114 lokalit. První dvě exkurze se konaly již 8. června, tedy několik málo dní po uveřejnění tiskové zprávy a otevření možnosti rezervací. Tyto první vlaštovky letošního Archeologického léta jsou pěknou ukázkou různorodosti nabízených zážitků. Hradiště Butovice nabídlo ve spolupráci s Muzeem města Prahy (nejen) Pražanům možnost dozvědět se více o výšinném sídlišti z pozdní doby kamenné a zejména z 8.–9. století, které se tyčí nad Prokopským údolím. V rámci exkurze s názvem *Libkovice u Mostu – Vojenské technické muzeum Lešany* se prohlídka naopak zaměřila na relativně nedávnou historii, kterou odhalily výzkumy ARÚ a Vojenského historického ústavu Praha v letech 2013 až 2018. Lokalita, na které byly objeveny dvě protiletadlové pozice bránící za 2. světové války Sudetenländische Treibstoffwerke Brüx/Most, A.G. (továrna na výrobu pohonných hmot), již byla sice odtěžena v rámci postupu hnědouhelného lomu Břilina, ale část vybavení se nalézá právě ve Vojenském technickém muzeu Lešany. Poslední akce této sezóny 21. září měla podobu přednášky s ukázkou archeologických nálezů na pražském zámku Veleslavín. Archeologické léto tedy pokrývalo téměř čtyři měsíce.

Z rezervačního systému lze vyčíst, že místa na prohlídkách si v tomto roce rezervovalo 4 979 zájemců a obsazenost prohlídek byla 72 % (na Moravě až 78 %). Oproti extrémnímu loňskému roku mírně ubylo návštěvníků s rezervací, nicméně dle zpětné vazby víme, že opět přicházelo na komentované prohlídky množství zájemců i mimo rezervační systém (viz Filipová, Zannikos 2023). A to mnohdy dost výrazně, například na prohlídku *Archeologická procházka v okolí Hradiska u Velkých Opatovic* (Muzeum regionu Boskovicka) dne 31. srpna bylo rezervováno 18 lidí, ve skutečnosti však dorazilo přibližně 50 zájemců. Na komentovanou prohlídku *Expozice Pravěk Mohelnicka* dne 24. července byla rezervace od tří lidí, reálně se však zúčastnilo 21 návštěvníků. Negativně se naopak na návštěvnosti projevovalo zejména počasí – komentované prohlídky zaniklé středověké vsi Bystřec (Ústav archeologie a muzeologie Filozofické fakulty Masarykovy univerzity) proběhly zanedlouho po ničivé bouřce, díky níž byla velká část lesa v bezprostřední blízkosti lokality uzavřena. Cesta návštěvníků na lokalitu tak byla mnohem komplikovanější, což část zájemců odradilo. Jediná letošní komentovaná prohlídka jeskyně Býčí skála (Univerzita Palackého v Olomouci) musela být dokonce zrušena, protože se měla konat právě v termínu zářijových intenzivních dešťů, které vyústily v ničivé povodně. I tak lze ale počítat s celkově vyšším počtem návštěvníků, než dokládá rezervační systém.

Klíčová byla opět spolupráce s médii a jejich podpora. V průběhu téměř čtyř měsíců se v médiích objevilo 113 zpráv. Nejvíce jich bylo ve dnech 5. a 9. června v souvislosti s vydáním tiskové

zprávy. Většinou se informace vyskytovaly na internetových platformách (39,8 %), výrazné množství reportáží odvysílal ale také rozhlas (29,2 %). Mediálně nejzajímavějšími byly nepochybně komentované prohlídky Vyšehradu, konané při příležitosti 100 let zdejších archeologických výzkumů, a prohlídka s názvem *Údolí Ohře, léto 1813: obranná linie proti Napoleonovi a příběh jejího odhalení*, za níž se skrývala možnost prohlédnout si archeologické památky z paluby letadla za doprovodu nestora české letecké archeologie Martina Gojdy. Jednalo se o zkušební formát, kdy ve dvou určených dnech byly nabídnuty čtyři termíny pro celkem 12 lidí. Ačkoliv prohlídky byly placené, byl o ně velký zájem a místa se velmi rychle zaplnila (obr. 1) Na webových stránkách Archeologického léta (AL) došlo v tomto roce k několika menším úpravám zvyšujícím komfort jak administrátorům, tak návštěvníkům. Nejvýraznějším vylepšením bylo vložení možnosti rušení rezervací do potvrzovacího e-mailu, který přišel po vytvoření rezervace. Zájemci si tak sami mohli operativně spravovat své termíny. Vedle webových stránek byla hlavním zdrojem informací facebooková stránka Archeologického léta (FB AL), na kterou převedli organizátoři všechna důležitá sdělení i pozvánky na konkrétní lokality. Přesunutí pozornosti příznivců Archeologického léta na tyto stránky dokládá i výrazné zvýšení na 650 sledujících (v loňském roce 360 lidí). Facebookové stránky obou Archeologických ústavů (FB ARÚB, FB ARÚP) se tak staly pouze vedlejšími nosiči informací. Prostřednictvím všech tří stránek jsme oslovili přes 24 700 lidí, což je násobně méně než v minulých letech (viz Kosarová, Mařík 2020; Kosarová et al. 2021; 2022; Filipová, Zannikos 2023). I tak přetrvává vysoká návštěvnost, na Moravě nově podpořená také reklamní kampaní na hlavních nádražích v Brně, Břeclavi a Hodoníně v průběhu druhé poloviny června a první poloviny července. Utvrzuje nás to v přesvědčení, že hlavní cílová skupina zájemců o tento typ akcí v ČR, čítající přes 4 000 lidí, již akci pravidelně sleduje.

Na moravskoslezské prohlídky bylo letos vytvořeno 2 038 rezervací, což je cca o 200 rezervací více než v minulém roce. Do nabídky se dostalo 47 lokalit a zájemci si mohli vybrat z 96 termínů prohlídek. Nově jsme nabídli 15 lokalit, z nichž dvě již byly zařazeny v prvních dvou letech konání Archeologického léta – zaniklá středověká ves Bystřec (Ústav archeologie a muzeologie Filozofické fakulty Masarykovy univerzity) a archeologický výzkum na lokalitě Polešovice (Ústav archeologické památkové



Obr. 1. Účastníci komentovaného přeletu s názvem „Údolí Ohře, léto 1813: obranná linie proti Napoleonovi a příběh jejího odhalení“ jsou připraveni vzlétnout z letiště Sazená. Foto J. Mařík.

Fig. 1. Participants of the guided flyover titled ‘The Ohře River Valley, summer 1813: A defence line against Napoleon and the story of its discovery’ are ready for take off from Sazená airfield. Photo by J. Mařík.



Obr. 2. Opevněné sídliště z doby bronzové Prasklice-Křebý (v pozadí) s účastníky komentované prohlídky. Foto Z. Filipová.

Fig. 2. The Bronze Age fortified settlement of Prasklice-Křebý (in the background) with participants of the guided tour. Photo by Z. Filipová.

péče Brno). Úplnými novinkami bylo hradiště z doby bronzové na Šumárníku u Kněždubu (Masarykovo muzeum v Hodoníně), okolí dvou lokalit na Prostějovsku: Alojzov a Otaslavice (obě Univerzita Palackého v Olomouci), raně středověký mohylník Tabarky a opevněné sídliště z doby bronzové u Prasklic (obr. 2; obě Muzeum Kroměřížska), expozice loštických pohárů v Lošticích a raně středověké hradiště v Stavenicích (obě Vlastivědné muzeum v Šumperku). Výjimečnou nabídkou byly dva termíny prohlídek známého raně středověkého kostela v Modré u Velehradu spolu s blízkým archeoskanzenem, v jehož areálu byla letos otevřena nová exkluzivní Klenotnice Velké Moravy, jež byla pro účastníky Archeologického léta zpřístupněna zdarma. Podařilo se nám také zaplnit několik přetrvávajících bílých míst na mapě, a to novými lokalitami v Moravskoslezském kraji a v Kraji Vysočina. Ve spolupráci s Národním památkovým ústavem – územním odborným pracovištěm Ostrava byl zájemcům zpřístupněn s komentovanou prohlídkou kostel Neposkvrněného početí Panny Marie ve Starém Městě na Bruntálsku a nová expozice Počátky Opavy (spolu s Opavskou kulturní organizací). O obě akce byl ze strany veřejnosti velký zájem. V Kraji Vysočina přibýly prohlídky novověkého polního opevnění „Švédské šance“ u Rohozné (Muzeum Vysočiny Jihlava a Univerzita Hradec Králové) a zaniklého osídlení Staré město ve Žďáru nad Sázavou, ta byla navíc doplněna o doprovodný program pro děti před bazilikou Nanebevzetí Panny Marie a svatého Mikuláše (Regionální muzeum města Žďáru nad Sázavou a Římskokatolická farnost Žďár nad Sázavou). Jako velmi efektivní se ukázala kombinace několika navazujících prohlídek na jednom místě, které proběhly například na výzkumu paleolitického osídlení Mohelno-Plevovce (ARÚB), pohřebiště z doby železné na mohylníku v Mohelně doplněné následnou prohlídkou místní expozice s nálezy z obou lokalit (obě Muzeum Vysočiny Jihlava).

Po třech letech bylo Archeologické léto opět také propojeno s geocachingem (pro více informací viz Kosarová et al. 2021, 272). Patří za to dík zejména paní Aleně Mašláňové, která je pravidelnou návštěvnicí komentovaných prohlídek i vášnivou lovkyní „keší“, a nezištně věnovala svůj volný čas zakládání i fyzické koordinaci většiny geocachingových „eventů“. V průběhu léta na Moravě proběhlo celkem 19 „eventů“ (tedy událostí, setkání), které se konaly vždy půl hodiny před komentovanou prohlídkou Archeologického léta. Cílem bylo představit celou akci, ale také samotné lokality, komunitě geocacherů. Zvoleny byly tedy spíše méně známé lokality: Landek, Nový Šaumberk, Těšetice-Kyjovice, kostel Neposkvrněného početí P. Marie ve Starém Městě, Staré Hradisko, Hradisko u Mušova, Réna u Ivančic, Stavenice, Bystřec, Rokštejn, jeskyně Šipka, Návštěvnícké



Obr. 3. Letos měli zájemci podruhé možnost účastnit se geocachingových „eventů“ navázaných na komentované prohlídky a sbírat tematická CWG (Czech Wood Geocoins). Foto Z. Filipová.

Fig. 3. For the second time during the Archaeological Summer project, participants had the opportunity to take part in geocaching events connected to the guided tours and collect unique CWGs (Czech Wood Geocoins). Photo by Z. Filipová.

centrum Mušov – Brána do Římské říše, Dolní Věstonice, Alojzov, Loštice, Malý Chlum, Šumárník, Prasklice a Tabarky. Poslední dvacáté setkání na závěr proběhlo v Brně u Pavilonu Anthropos v souvislosti s Festivalem vědy v pátek 6. září 2024. Všichni účastníci „eventů“ dostali na každé lokalitě tematické sběratelské CWG (Czech Wood Geocoin – obr. 3). Celkem se setkání zúčastnilo téměř 200 „kačerů“, z nichž většina následně pokračovala, i bez rezervace, na komentovanou prohlídku.

Ukazuje se, že má určité smysl snažit se rozšiřovat povědomí o Archeologickém létě i mezi další skupiny obyvatel vyhledávající outdoorové aktivity – kromě geocachingu se nabízí třeba prostor k oslovení Klubu českých turistů apod. Velký zájem je také o lokality ve větších městech a na jejich okrajích – typickým příkladem může být Praha, kde letos bylo možné navštívit 10 různorodých lokalit (obr. 4). Jednou z letošních novinek byla také zkušební nabídka prohlídek v anglickém jazyce. Celkem jsme takto nabídli čtyři lokality: Vyšehrad, Závist, Letná a Dolní Věstonice. Zájem byl značně nekonzistentní, o prohlídku na Letné a v Dolních Věstonicích prakticky nebyl vůbec zájem,



Obr. 4. Pravěké a raně středověké hradiště na vyvýšené skalnaté dominantě v Divoké Šárce. Foto P. Kacl.

Fig. 4. The prehistoric and early medieval hillfort located on the rocky hilltop of Divoká Šárka. Photo by P. Kacl.

prohlídky na Vyšehradě (obr. 5) a na Závisti se naplnily přibližně z poloviny. Do budoucna má tedy zřejmě smysl nabízet anglické prohlídky pouze výjimečně, a spíše pro hlavní město, kde je přece jenom koncentrace cizinců vyšší. Závěrem bychom opět rádi poděkovali zejména všem archeologům a jejich organizacím, kteří se uvolili stát se průvodci na „svých“ lokalitách¹ a těšíme se na spolupráci v dalším roce!

Článek vznikl v rámci grantového projektu *Archeologický informační systém ČR. Infrastruktura AIS ČR je zapsána do Cestovní mapy velkých výzkumných infrastruktur ČR a jako stejnojmenný projekt je podporována Ministerstvem školství, mládeže a tělovýchovy ČR (identifikační kód LM2023031)*.

Poznámka

- 1 Organizace, které se v roce 2024 podílely na organizaci Archeologického léta abecedně: Agentura ochrany přírody a krajiny ČR, Archeologické muzeum Šatlava v České Lípě, Archeoskanzen pravěku Plzeň, Archevita, Dům přírody Českého ráje, Geopark Český ráj, Chráněná krajinná oblast Český ráj, Jeskyňářská skupina ČSS 6-01 Býčí skála, Jihočeská univerzita v Českých Budějovicích – Filozofická fakulta, Archeologický ústav, Jihočeské muzeum v Českých Budějovicích, Lesy ČR, Masarykova univerzita – Filozofická fakulta, Ústav archeologie a muzeologie, Masarykovo muzeum v Hodoníně, Městské muzeum a galerie Dačice, Moravské zemské muzeum, Muzeum a galerie Orlických hor v Rychnově nad Kněžnou, Muzeum a galerie severního Plzeňska v Mariánské Týnici, Muzeum Blanenska, Muzeum Brněnska, Muzeum Českého ráje v Turnově, Muzeum Cheb, Muzeum jihovýchodní Moravy ve Zlíně, Muzeum Jindřichohradecka, Muzeum jižního Plzeňska v Blovicích, Muzeum Komenského v Přerově, Muzeum Kroměřížska, Muzeum města Prahy, Muzeum města Ústí nad Labem, Muzeum Mladoboleslavska, Muzeum Novojičínska, Muzeum regionu Boskovicka, Muzeum T. G. M. Rakovník, Muzeum Těšínska, Muzeum východních Čech v Hradci Králové, Muzeum Vysočiny Jihlava, Muzeum Vyškovska, Muzeum zimních sportů, turistiky a řemesel v Deštném v Orlických horách, Národní památkový ústav, Oblastní muzeum Praha-východ, Oblastní muzeum v Lounech, Opavská kulturní organizace, Ostravské muzeum, Oživená (pre)historie, Podřípské muzeum v Roudnici nad Labem, Polabské muzeum, Regionální muzeum a galerie v Jičíně – Muzeum hry, Regionální muzeum města Žďáru nad Sázavou, Regionální muzeum v Kolíně, Regionální muzeum v Mikulově, Římskokatolická farnost Žďár nad Sázavou, Slovácké muzeum v Uherském Hradišti, Spolek historiků Vamberk, Spolek hradu Nový Šaumburk, Správa jeskyní České republiky, Středisko ekologické výchovy Libereckého kraje, Středočeské muzeum v Roztokách u Prahy, Univerzita Hradec Králové – Filozofická fakulta, Katedra archeologie, Univerzita J. E. Purkyně v Ústí nad Labem, Univerzita Karlova v Praze – Ústav hydrogeologie, inženýrské geologie a užití geofyziky, Univerzita Karlova v Praze – Filozofická fakulta, Ústav pro archeologii, Univerzita Palackého v Olomouci – Filozofická fakulta, Katedra historie, sekce archeologie, Ústav archeologické památkové péče Brno, Ústav archeologické památkové péče severozápadních Čech, Villa Nova Uhřetín, Vlastivědné muzeum a galerie v České Lípě, Vlastivědné muzeum v Šumperku, Vojenský historický ústav Praha, Východočeské muzeum v Pardubicích – Zámek Pardubice, Zámek Rychnov nad Kněžnou, Západočeská univerzita v Plzni – Filozofická fakulta, Katedra archeologie.



Obr. 5. Prohlídka proběhla na pražském Vyšehradě i v angličtině. Foto L. Varadzin.

Fig. 5. The guided tour took place at Prague's Vyšehrad also in English. Photo by L. Varadzin.

Literatura

- AL:** *Archeologické léto*, 2024 [online]. Effecto Creatives [cit. 24. 10. 2024]. Dostupné z: <https://www.archeologickeleto.cz/>.
- FB AL:** *Archeologické léto* [online]. In: Facebook [cit. 24. 10. 2024]. Dostupné z: <https://www.facebook.com/archeologickeleto>.
- FB ARÚB:** *Archeologický ústav AV ČR, Brno*, v. v. i. [online]. In: Facebook [cit. 24. 10. 2024]. Dostupné z: <https://www.facebook.com/Archeologicky.ustav.Brno>.
- FB ARÚP:** *Archeologický ústav AV ČR, Praha* [online]. In: Facebook [cit. 24. 10. 2024]. Dostupné z: <https://www.facebook.com/aru.avcr.praha>.
- Filipová, Z., Zannikos, K. 2023:** *Archeologické léto 2023 – jak si stojíme po čtyřech letech? Přehled výzkumů 64(2)*, 166–167. Dostupné také z: https://www.arub.cz/wp-content/uploads/PV-64_2_06.pdf.
- Kosarová, Z., Mařík, J. 2020:** *Archeologické léto – série komentovaných prohlídek archeologických lokalit. Přehled výzkumů 61(2)*, 197–199. Dostupné také z: <https://www.arub.cz/wp-content/uploads/Varia-1.pdf>.
- Kosarová, Z., Zannikos, K., Mařík, J. 2022:** *Ohlédnutí za Archeologickým létem 2022. Přehled výzkumů 63(2)*, 192–194. Dostupné také z: https://www.arub.cz/wp-content/uploads/PV-63_2-05.pdf.
- Kosarová, Z., Zannikos, K., Mařík, J., Poláček, L. 2021:** *Archeologické léto 2021 – začínající tradice nebo „koronavirová“ aktivita? Přehled výzkumů 62(2)*, 271–273. Dostupné také z: https://www.arub.cz/wp-content/uploads/62_2_08.pdf.

Summary

Highlights of Archaeological Summer 2024

The fifth season of the nationwide Archaeological Summer holiday event featured 114 archaeological sites, exhibitions, ongoing excavations, archaeological parks or open-air museums, with participation from 70 collaborating institutions. A total of 4,979 individuals confirmed their attendance through the reservation system, though we know that the actual number of visitors was significantly higher. The most media-worthy tours were those of Prague's Vyšehrad and the guided flyover of the Ohře River Valley (Fig. 1). Newly presented sites include, for example, the Prasklice-Křeby hillfort (Fig. 2) or the hillfort in Divoká Šárka in Prague (Fig. 4) and Vyšehrad (Fig. 5). A new addition this season was the inclusion of several guided tours in English. After three years, Archaeological Summer in Moravia reintroduced its partnership with geocaching, resulting in 20 gatherings held at archaeological sites (Fig. 3).

Zdenka Filipová, Archeologický ústav AV ČR, Brno, v. v. i.
Kristina Zannikos, Archeologický ústav AV ČR, Praha, v. v. i.

Osmdesátiny profesora Josefa Ungera a odborný seminář k jeho počtě

Ve středu 11. září 2024 oslavil krásných 80 let Josef Unger, emeritní profesor Masarykovy univerzity v Brně. Jeden z prvních žáků prof. Vladimíra Nekudy, člen druhé zakladatelské generace archeologů středověku na Moravě, jehož život dnes můžeme chápat, také díky nedávno publikovaným pamětem (Unger 2021), jako živoucí kroniku této vědy v naší zemi.

Po skončení studií (kdy se účastnil mj. výzkumu vsi Mstěnice; obr. 1) a obhájení diplomové práce (Unger 1966) nastoupil Josef Unger do Regionálního muzea v Mikulově (dále RMM), kde jako archeolog pracoval v letech 1966 až 1983 a zabýval se také šlechtickými sídly (obr. 1, 3). V roce 1968 obhájil disertační práci (Unger 1968) a roku 1981 svou kandidátskou disertaci (Unger 1981). Poté bádá jako vědecký pracovník Archeologického ústavu Československé akademie věd v Brně (dále ARÚB), mezi lety 1993 až 1996 pokračoval v Ústavu archeologické památkové péče Brno (dále ÚAPP Brno), o jehož vznik se významně zasloužil, a roku 1996 zakotvil na Katedře antropologie Přírodovědecké fakulty Masarykovy univerzity (dále PřF MU). Tam začínal jako odborný asistent, v roce 1999 získal vědecko-akademickou hodnost docenta po obhájení habilitační práce (Unger 1999), vyhodnocující výzkum hradu Lelekovice (obr. 2) a roku 2004 byl jmenován profesorem. Mimoto působí i v dozorčí radě archeologické společnosti Archaia Brno z. ú. (dále Archaia), ve výboru Muzejní a vlastivědné společnosti v Brně nebo v Klubu Augusta Sedláčka. Je také členem rakouské Gesellschaft für Mittelalterarchäologie. Kromě své domovské univerzity přednášel i na dalších univerzitách v Olomouci, Opavě a Hradci Králové, stejně tak v Bambergu a Göttingenu v Německu, v polské Vratislavi a Opolí a na slovenských univerzitách v Bratislavě, Banské Bystrici a v Nitře. Jeho posledním akademickým rokem byl ročník 2019/2020, kdy v jarním semestru 2020 odučil na Ústavu antropologie PřF MU ještě neuvěřitelných 14 předmětů a následně ukončil svoji pedagogickou činnost. Jeho zásluhy o rozvoj archeologie středověku, sociokulturní antropologie a vlastivědného bádání na Moravě pak byly právem oceněny jak jmenováním emeritním profesorem Masarykovy univerzity dne 26. srpna 2020, tak udělením Zlaté medaile děkana PřF MU dne 19. listopadu 2021.

Ani v penzi však Josef Unger nezahálí. Nejenže pokračuje v práci ve výborech odborných společností a redakčních radách vědeckých časopisů i v psaní článků, recenzí a dalších zpráv

(viz jeho obsáhlá bibliografie MUNI), ale i nadále se zabývá bádáním v terénu. V posledních letech byly hlavním objektem jeho pozornosti terénní pozůstatky moravských šibenic (Unger a kol. 2019), ovšem stranou nezůstaly ani objekty jeho celoživotního odborného zájmu, tedy hrady, hrádky a další drobná opevnění, kostely a kláštery i zaniklé středověké vsi. A jak je u oslavence dobrým zvykem, všechny tyto výzkumy jsou obratem vyhodnocovány a publikovány. Josef Unger je totiž jako archeolog pozoruhodný nejen objemem svých výzkumů, ale i jejich důsledným vyhodnocením a publikováním, což je žel, a nejen v archeologii, spíše výjimečné. Vždyť i období karanténních opatření během pandemie covid-19 v letech 2020–2021 využil Josef Unger k sepsání svých pamětí „Život s archeologií a antropologií“ (Unger 2021). A nelze zapomenout ani na jeho neutuchající práci se širokou veřejností, kterou již desítky let rozvíjí formou přednášek, besed, exkurzí a popularizačních článků již od dob svého působení v RMM, kde organizoval vzdělávací semináře pro vlastivědné spolupracovníky (viz Unger 2021, 56–57). Dnes například organizuje či sám realizuje přednášky, vycházky a exkurze v rámci Muzejní a vlastivědné společnosti v Brně nebo Klubu Augusta Sedláčka.

Vhodným uctěním životního jubilea Josefa Ungera bylo setkání *Archeologie zaniklých středověkých osad, sakrálních staveb a hřbitovů a drobných šlechtických sídel. Seminář konaný k počtě 80. narozenin prof. PhDr. Josefa Ungera, CSc.* Akce se konala v úterý 10. září 2024, tedy den před oslavencovými narozeninami, ve velkém přednáškovém sále Archeologického ústavu AV ČR Brno, v v. i. (obr. 4). Iniciátorkou semináře byla antropoložka Petra Beran-Cimbůrková (ÚAPP středních Čech), jedna z četných žaček Josefa Ungera. Jejím nápadu se ujaly čtyři z pěti významných odborných institucí, s nimiž je profesní dráha oslavence spojena, tedy ARÚB, ÚAPP Brno, Archaia Brno a RMM. Výkonnou organizátorkou semináře pak byla jmenována Petra Havlíková z brněnské Archaii.

Úvodní slovo na začátek semináře pronesli Petra Beran-Cimbůrková a ředitelé Archaii a ÚAPP Brno – Marek Peška a Michal Přichystal. Právě Marek Peška pak celý seminář moderoval. Dopolední blok zahájil oslavencův žák Josef Jan Kovář příspěvkem „Tehdy a nyní: Současný stav vybraných lokalit zkoumaných Josefem Ungere“. Navázal Lumír Poláček (ARÚB) přehledovým



Obr. 1. Josef Unger před tvrzí zaniklé středověké vsi Mstěnice, duben 2024. Foto J. Kovář.

Fig. 1. Josef Unger in front of the manor house of the deserted medieval village of Mstěnice, April 2024. Photo by J. Kovář.



Obr. 2. Josef Unger u základů paláce hradu Lelekovice, květen 2024. Foto J. Kovář.

Fig. 2. Josef Unger at the foundations of the residence building ("palace") of Lelekovice Castle, May 2024. Photo by J. Kovář.

textem „Josef Unger a výzkum sakrální architektury“ a úvodní trojici příspěvků věnovanou přímo badatelské činnosti Josefa Ungera uzavřel další z oslavencových žáků a již dlouholetých spolupracovníků Robin Pěnička (Ústav antropologie PřF MU) referátem „Začalo to v Divákách“.

Druhá část semináře byla věnována archeologicko-antropologickým objevům. První pod názvem „Archeologický nález a jeho stopa v písemných pramenech. Hrob jedince s poruchou růstu ze hřbitova u sv. Petra v Olomouci“ představili olomoučtí badatelé Hana Dehnerová (Národní památkový ústav) a Lukáš Šín (Archeologické centrum Olomouc). Pokračoval antropolog Jiří Kala (ÚAPP Brno), který přenesl posluchače chvílemi až do detektivního pátrání v rámci příspěvku „Popravený z Vyškova“. Tento blok pak uzavřel Jan Podhorský (Archeologický ústav AV ČR, Praha, v. v. i.), jehož prezentace „Nesvětice – pohřebiště z 11.–13. století, zaniklá středověká ves z 12./13.–15. stol. s tvrzí, kostelem a hřbitovem“ představila mimo jiné místy až neuvěřitelné terénní situace na, recentní těžbou likvidované, zaniklé středověké vsi v mostecké uhelné pánvi.

Po pauze na kávu program pokračoval problematikou zaniklých středověkých vsí. Pavel Moš (Archeologické centrum Olomouc) tak představil „Ves na kupecké cestě – zaniklé Strílky“, příspěvkem „Zaniklé vesnice Martinice a Johannesburg u Hrušovan nad Jevišovkou“ pokračoval Bronislav Gruna (nezávislý badatel), navázal Martin Culek (Geografický ústav PřF MU) s objevným mezioborovým příspěvkem „Zjišťovací výzkumy v zaniklých středověkých vesnicích Hořické hrásti u Blanska“. Důležité informace prezentoval Václav Kolomazníček (ARÚB) v rámci představení „Databáze zaniklých vsí a drobných panských sídel v Digitálním archivu AMČR“ a poslední příspěvek před obědem, „Využití detektorových prospekci a leteckých snímků k výzkumu zaniklých vesnic,“ přednesl Zdeněk Omelka (nezávislý badatel).

Po obědě pokračoval odpolední blok příspěvkem Petra Kosa (ÚAPP Brno), jenž představil „Výsledky zjišťovacího výzkumu zaniklé panské vápenice v Březině u Křtin“. Navázal Miroslav Dejmal (Archaia) s referátem „Brány hradu Templštejna“ a v kastelologické problematice pokračovala i Michaela Korbičková (Spolek na ochranu památek Bystřicka) s příspěvkem „Pyšolec, hrad pánů rodu zubří hlavy – stav současného výzkumu.“ Vpravdě evropský kontext studovaného artefaktu pak představil Petr Žákovský (ARÚB) v prezentaci „Nový nález pozdně středověkého dlouhého meče z Brna-Bystřice“. V pestré paletě



Obr. 3. Josef Unger v příkopu hrádku Kovalov u Žabčic, červen 2024. Foto J. Kovář.

Fig. 3. Josef Unger in the moat of Kovalov Motte Castle near Žabčice, June 2024. Photo by J. Kovář.

témat odpoledního bloku pokračovali Milan Vokáč (Regionální muzeum Horního Pooslaví) a Klára Augustinová (Slovácké muzeum v Uherském Hradišti) referátem „Nově doložené středověké opevnění kostela v Mohelně a otázka lokalizace panského sídla“. A že láska k terénnímu bádání neopouští archeologa ani po desítkách let práce, o tom přesvědčil přítomné Ondřej Šedo (dříve ARÚB) v příspěvku „Předpolí hradu v Ketkovicih a stopy středověkého osídlení v údolí Ketkovického potoka“.

Poslední část semináře zahájil Marek Peška (Archaia), který pod názvem „Archeologický výzkum a stavebně historický průzkum někdejšího premonstrátského kláštera Louka u Znojma“ představil zjištění učiněná spolu s Pavlem Staňkem (Archaia). Michal Zezula (Národní památkový ústav – územní odborné pracoviště v Ostravě) prezentoval příspěvek „Fara ve Stěbořicích ve středověku pohledem archeologického výzkumu“. Punc mezinárodní akce pak semináři dali kolegové ze Slovenska, kdy nejprve Daniel Bešina (Univerzita Konštantína Filozofa v Nitre) představil „Najnovšie poznatky z archeologického výskumu šibenice v Holíči“ a dvojice Martin Furman a Stanislava Oporosková (Krajský pamiatkový úrad Žilina) seminář zakončili příspěvkem „Šibenica vo Veličnej na Orave“.

Po skončení oficiálního programu pokračovalo setkání příjemným posezením u dobrého jídla a pití. Celý seminář, který je ke shlédnutí i na internetovém portálu YouTube (Seminář 2024), je možno považovat za velice povedenou a odborně přínosnou akci, přesně v duchu pracovitosti našeho oslavence. Jak se Josef Unger na závěr semináře sám vyjádřil, odbyť své jubileum pouhou oslavou by byla škoda. Nutno tedy poděkovat všem, kteří se o realizaci a úspěch semináře k počtě Josefa Ungera zasloužili. Oslavenci pak přejeme všechno nejlepší a nadále pevné zdraví a mnoho radosti, a to nejen z dalších objevů v jeho milovaném oboru.

Literatura

MUNI: prof. PhDr. Josef Unger, CSc. In: *Masarykova univerzita. Lidé.*

Publikace [online]. @ 2024 Masarykova univerzita. [cit. 2024-11-19].

Dostupné z: <https://www.muni.cz/lide/1893-josef-unger/publikace>.

Seminář 2024: Archeologie zaniklých středověkých osad, sakrálních staveb a hřbitovů a drobných šlechtických sídel. 10. 9. 2024.

In: *Youtube* [online]. [cit. 2024-11-10]. Dostupné z: <https://youtube.com/live/XDO6SnEotPc?si=jCmn46oGNrUYJySx>.

Unger, J. 1966: *Počátky a vývoj drobného středověkého opevnění na Moravě ve světle archeologických pramenů (doba předhusitská).*

Rkp. diplomové práce. Univerzita J. E. Purkyně v Brně. Filozofická fakulta. Uloženo: Ústřední knihovna Filozofické fakulty Masarykovy univerzity.

Unger, J. 1968: *Moravská drobná středověká opevnění v období vrcholného feudalismu.* Rkp. disertační práce. Univerzita J. E. Purkyně v Brně. Filozofická fakulta. Uloženo: Ústřední knihovna Filozofické fakulty Masarykovy univerzity.

Unger, J. 1981: *Vývoj osídlení na soutoku Jihlavy a Svatky ve 13. – 15. stol.* Rkp. kandidátské disertační práce. Brno: Archeologický ústav Československé akademie věd v Brně.

Uloženo: Knihovna Archeologického ústav AV ČR, Brno, v. v. i.

Unger, J. 1999: *Hrad Lelekovice ve 14. století. Sociokulturní antropologická studie.* Rkp. habilitační práce. Masarykova univerzita. Přírodovědecká fakulta. Uloženo: Ústřední knihovna Přírodovědecké fakulty Masarykovy univerzity.

Unger, J. 2021: *Život s archeologií a antropologií na přelomu dvou staletí (tisíciletí).* Brno: Jiří Brauner, Kartuziánské nakladatelství.

Unger, J. a kol. 2019: *Jihomoravské šibenice v časném novověku (16. až 18. stol.).* Brno: MuniPress, Nakladatelství Masarykovy univerzity.



Obr. 4. Seminář k počtě J. Ungera, 10. září 2024. Foto J. Kovář.

Fig. 4. Seminar in honour of J. Unger, 10th September 2024. Photo by J. Kovář.

Summary

Professor Josef Unger's 80th birthday and seminar in his honour

Archaeologist Josef Unger was born on 11th September 1944 in Brno, in what was then the Protectorate of Bohemia and Moravia. He studied at the University of Brno and undertook a research fellowship in West Berlin, Germany. After graduating, he began working as an archaeologist at the Regional Museum in Mikulov, a town situated on the Czechoslovak-Austrian border. There, he focused on researching on the deserted medieval villages, churches and small medieval residences of nobility

(Fig. 1–3), publishing several books and numerous articles on these research topics. In 1983, he took up a position at the Archaeological Institute of the Czechoslovak Academy of Sciences in Brno. His most significant research from this period was the large-scale excavation of Lelekovice Castle near Brno (Fig. 2). After the fall of communism in 1989 and the dissolution of Czechoslovakia in 1993, he played a key role in the establishment of the Institute for Archaeological Heritage in Brno. From 1996, he worked at Masaryk University in Brno in the Department of Anthropology at the Faculty of Science, where he focused primarily on burial practices throughout history, the life of the nobility in the Middle Ages and the relationship between humans and artefacts. In 1999, he defended his habilitation thesis (based on research at Lelekovice Castle), became an associate professor (*docent*), and, shortly thereafter, was appointed professor in 2004. He also lectured at other Czech universities in Olomouc, Opava and Hradec Králové, as well as at universities in Bamberg and Göttingen in Germany, Wrocław and Opole in Poland, and at Slovak universities in Bratislava, Banská Bystrica and Nitra. He retired in 2020 and was granted the title of emeritus professor. Even now, he conducts smaller excavation projects, promptly publishing their results. He also organises numerous lectures and field trips for the public. To mark his 80th birthday, an archaeological seminar titled 'Archaeology of deserted medieval villages, sacral buildings, cemeteries and small nobility residences' was held on 10th September 2024 in Brno (Fig. 4). The seminar presented the results of various archaeological and anthropological research projects conducted in the Czech Republic and Slovakia.

Josef Jan Kovář, nezávislý badatel

Computational archaeology training school 'atRium'



The article is a short report on the week-long training school 'atRium' (AISCR_ATRIUM) held 16–20 September 2024 at the Institute of Archaeology of the Czech Academy of Sciences, Brno (ARÚB). The text is in part compiled from reports submitted by individual participants of the school.¹

As Dita Auzuřa notes in the report, the field of digital archaeology is facing the challenge of two contrasting trends: the digitisation of various processes progresses and large amounts of archaeological data are accessible for mining and analysis in expansive data infrastructures, but the skill gap between an average computer-using archaeologist and an advanced computational archaeologist is widening. At the 'atRium' training school, we attempted to bridge this gap by equipping participants with vital coding skills in the R programming language (R Core Team 2024), spatial analysis techniques and an introduction to Linked Open Data.

Thanks to the transnational access (TNA) scheme of the ATRIUM Project (ATRIUM_Project), the training school brought together researchers from various disciplines and countries to explore the intersection of archaeology and computational methods. This aligns perfectly with the mission of the ATRIUM Project (Advancing Frontier Research in the Arts and Humanities) to connect leading research infrastructures in arts and humanities, archaeology, languages and open scholarly communication. As Nicky Garland, who administers the TNA scheme on behalf of the whole ATRIUM project, and who also participated at the training school, explains, the TNA scheme allows researchers to apply for training visits to host organisations from across the

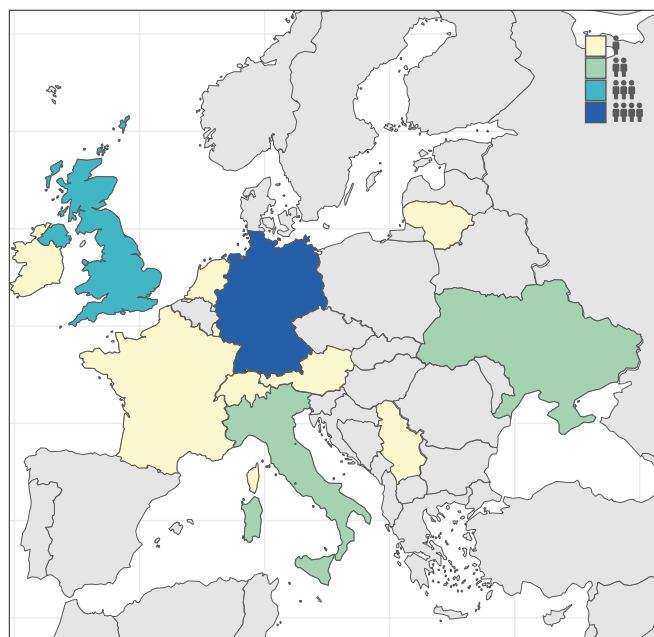


Fig. 1. Map of Europe with participants' countries highlighted. Colour scale from light yellow to dark blue according to the number of participants who have an institutional affiliation in the given country. Author P. Pajdla.

Obr. 1. Mapa se zvýrazněním zemí účastníků a účastnic. Barevná škála od světle žluté po tmavě modrou podle počtu účastníků a účastnic dle afilice v dané zemi. Autor P. Pajdla.



Fig. 2. Participants and trainers on the Institute’s sun deck during one of the well-deserved breaks from coding in R. Photo by D. Spáčil.

Obř. 2. Účastníci a účastnice se školiteli na terase ústavu během jedné ze zasloužených přestávek od kódování v R. Foto D. Spáčil.

project to support their own research by giving access to expert knowledge, advice, data, and services from leading organisations in the field.

The participants, ranging from archaeologists to data curators and health researchers with institutional affiliations across Europe (see Fig. 1, 2) engaged in a rich curriculum that included hands-on exercises, expert lectures, and collaborative discussions. Mornings were mostly dedicated to theoretical introductions to given topics, while in the afternoons there were practical workshops. Networking opportunities were created by the coffee and lunch breaks, as well as the evening get-togethers. Although each day somehow built upon the last, sharing the teaching materials on the schools’ websites as open educational resources (AISCRA_ATRIUM) ensured that no one was left behind. As many attendees stated, they left with a strong understanding of the presented tools and methodologies that will help them in their future research.

Day 1: Introduction to R programming

The workshop kicked off with an introduction to R, guided by Peter Tkáč and assisted by Vít Kozák. Participants learned the fundamentals of R, typical workflows in RStudio and data manipulation and visualisation of archaeological datasets. This day equipped everyone with vital coding skills in the R programming language and provided solid foundational knowledge upon which the following days were built. As the level of experience of the participants with R was diverse, ranging from complete beginners to seasoned R coders, this presented a unique challenge for the instructors. Mariia Lobanova highlights that having all materials shared online helped in overcoming the issue: ‘At first, working with new programs and knowledge was complicated. However, the organising team was always available and always helped when there were questions. All materials were always available online, and I could go back to other aspects of the topic to clarify some details for myself’.

Day 2: Linked Open Data and ARIADNE

On the second day, the focus shifted to semantic technology and Linked Open Data (LOD). Under the guidance of Petr Pajdla, participants explored the ARIADNE portal, which aggregates archaeological data across Europe and beyond. Going from URIs, RDF and controlled vocabularies/thesauri like PeriodO and Getty Arts and Architecture Thesaurus (Getty AAT), the basic concepts and technologies of LOD were explained. Later,

participants were introduced to SPARQL query language and how to use it from R. Along the way we explored how LOD principles are put into practice in Wikidata and DBpedia. ARIADNE Knowledge Base SPARQL endpoint was queried for various data thanks to a gentle introduction to the AO-Cat Ontology (Felicetti et al. 2023).

Day 3: Spatial data and analysis in R

The third day was dedicated to an introduction to spatial data analysis and visualisation in R workshop led by Giacomo Bilotti. The workshop went from introducing vector and raster data and the packages for their handling in R and delved deeper into creating maps and various common spatial operations and input/output of specific spatial data formats. As Brigit Danthine noted: ‘The practical exercises and hands-on examples provided a solid foundation in handling and visualising spatial data’ and Dita Auziņa emphasised that this gave participants essential skills to transition their GIS-based projects to R.

The third day was concluded with a keynote lecture by Michael Kempf and Margaux Depaermentier entitled *Assessing cultural vs. environmental diversity in the Neolithic Carpathian Basin* using multiproxy models. We learned how the authors created models to assess whether stable carbon and nitrogen isotopic patterns are a function of cultural behaviour or rather determined by environmental diversity in the Neolithic and Chalcolithic Carpathian Basin (6000–2700 BCE).

Day 4: Point pattern analysis and modelling

Continuing the theme of spatial analysis, participants explored more sophisticated techniques including point-pattern analysis and modelling under the guidance of Michael Kempf. Participants learned how to differentiate between random, clustered and regular point-patterns using Ripley’s K function, visualise the process with kernel density estimation (KDE) and test whether the point process is controlled by a covariate (Fig. 3). Nicky Garland sums up: ‘By creating our own models of archaeological data that explore clusters and their mathematical properties, we were able to understand whether the grouping of sites was statistically relevant or just random’.

Day 5: Applying new skills to individual projects

The final day allowed participants to apply their skills to their own datasets or do some more SPARQL queries and deepen the understanding of how data in ARIADNE Knowledge Base are

structured. Margaux Depaermentier notes: ‘This was a very welcome opportunity to start working on real data and to get help at the moment we faced the first technical issues (...) This clearly showed me that some steps that seemed to be clear and easy in theory were considerably more difficult in practice (...)’. In the words of Anna Bekesi, the other group was a ‘great success, as we engaged in good discussions regarding the importance of good metadata, data management practices and clear guidelines for submitting data’.

Conclusion

The ‘atRium’ training school provided an enriching environment for researchers, facilitating a deep dive into computational archaeology. Participants left with enhanced skills and newfound confidence in utilising R for querying data from ATRIUM KB and spatial data analysis, which will undoubtedly benefit their future research work. As Alexander Wilkinson emphasises: ‘The teaching was at a great pace, where a good quantity of material was covered but not at the cost of seeing its practical use and the workflow’. The collaborative spirit fostered throughout the week was evident, with attendees forming connections and exchanging ideas that will extend beyond the classroom. As Romane Desarbre noted: ‘By enabling people from various archaeological backgrounds to work and learn together these technical skills, the ‘atRium’ workshop created an occasion for interesting and stimulating conversations. Although we don’t work on the same subjects, this workshop was a perfect opportunity to discover new topics and new methods’.

Many participants emphasised that the successful learning process was strongly supported by the quality of ARÚB facilities and a friendly atmosphere, as Carole Quatreuvre writes: ‘(...) the atmosphere was both relaxed and intellectually stimulating. These kinds of workshops, if successful like this one, clearly play a role in creating new professional ties for early career researchers such as myself’. And Juan Carlos Ocampo commented on the collaborative learning aspect: ‘Beyond the technical skills, the experience left me with a renewed appreciation for collaborative learning, where diverse backgrounds and experiences contribute to the dialogue. (...) It was a refreshing learning experience that helped me get closer to computational methods, encouraging me to think deeper, aim higher, and discover again that sense of elation when you learn something entirely new’.

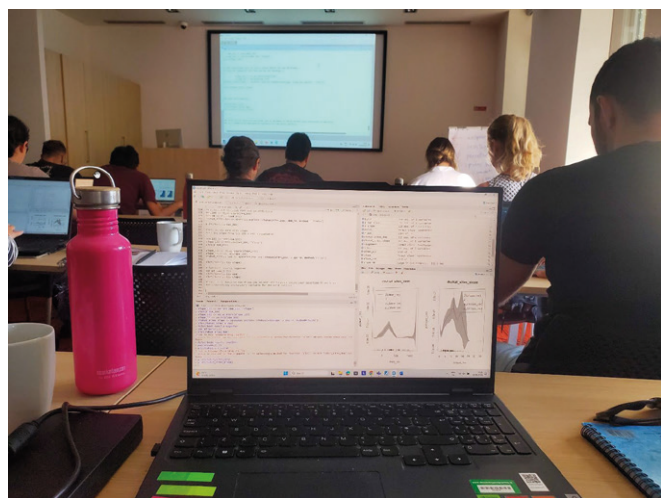


Fig. 3. Screen with RStudio during the advanced spatial analysis in R coding session. Photo by L. Davidson.

Obr. 3. Obrazovka s programem RStudio během kódování pokročilé prostorové analýzy v R. Foto L. Davidson.

The training school described in this paper was conducted within the Transnational Access Scheme Grants of the project ATRIUM (Advancing FrontTier Research In the Arts and hUMANities) funded by the European Union in the Horizon Europe research and innovation actions programme under the Grant Agreement No. 101132163.

Note

- 1 The list of participants in alphabetic order: Auziņa, Dita (Leiden University); Bekesi, Anna (University of Glasgow); Coccozza, Carlo (Max Planck Institute of Geoanthropology); Danthine, Brigit (Austrian Archaeological Institute, Austrian Academy of Sciences); Davidson, Lesley (The Discovery Programme); Depaermentier, Margaux (Vilnius University); Desarbre, Romane (Università degli Studi di Padova); Garland, Nicky (Archaeology Data Service); Hsu, Yiu-Kang (Deutsches Bergbau-Museum Bochum); Kaplanis, Panagiotis (Consiglio Nazionale delle Ricerche); Kravtsova, Valeriia (Odesa I.I. Mechnikov National University); Krubeck, Sara (Kiel University); Lobanova, Mariia (The Odesa Archaeological Museum of the National Academy of Sciences of Ukraine); Myint, Swe Zin (University of Bern); Ocampo, Juan Carlos (Institut Pasteur); Petrarulo, Ilenia (University of Luxembourg); Quatreuvre, Carole (Kiel University); Radinović, Mihailo (University of Belgrade); Wilkinson, Alexander (University of York).

References

- AISCR_ATRIUM:** *atRium Brno Training School* [online]. [Accessed 2024-11-29]. Available from: <https://www.aiscr.cz/atRium/>.
- ATRIUM_Project:** *ATRIUM* [online]. [Accessed 2024-11-29]. Available from: <https://atrium-research.eu/>.
- Felicetti, A., Meghini, C., Richards, J., Theodoridou, M. 2023:** The AO-Cat Ontology. Version 1.2 [online]. In: *Zenodo*. Modified July 12, 2024. [Accessed 2024-11-29]. Available from: <https://doi.org/10.5281/zenodo.7818375>.
- R Core Team 2024:** R: A Language and Environment for Statistical Computing. In: *The R Project for Statistical Computing* [online]. ©R Foundation for Statistical Computing, Vienna, Austria. [Accessed 2024-11-29]. Available from: <https://www.R-project.org/>.

Resumé

Letní škola digitální archeologie „atRium“

Ve dnech 16.–20. září 2024 proběhla na Archeologickém ústavu Akademie věd ČR, Brno, v. v. i., týdenní škola „atRium“, zaměřená na rozvoj dovedností v oblasti digitální archeologie. Akce, podpořená programem Transnational Access (TNA) projektu ATRIUM, spojila odborníky a odbornice z různých disciplín a zemí (obr. 1, 2) s cílem prohloubit znalosti na pomezí archeologie a výpočetních metod. Účastníci a účastnice absolvovali teoretické i praktické workshopy, zaměřené na programovací jazyk R, analýzu prostorových dat (obr. 3) a práci s Linked Open Data (LOD). Škola vytvořila přátelskou a podnětnou atmosféru, což přispělo k výměně nápadů a formování nových profesních vazeb. Sdílené výukové materiály zajistily, že všichni přítomní mohli tempo výuky zvládnout. Účastníci a účastnice na konci kurzu zdůraznili přínos získaných dovedností pro svou budoucí výzkumnou činnost i význam kolektivního učení a interdisciplinární spolupráce. Akce byla hodnocena jako výjimečná příležitost k profesnímu růstu a objevení nových metod a témat.

Petr Pajdla, Archeologický ústav AV ČR, Brno, v. v. i.

Peter Tkáč, Masarykova univerzita

Michael Kempf, University of Basel

Giacomo Bilotti, Kiel University

Vít Kozák, Masarykova univerzita

Zuzana Kopáčová, Archeologický ústav AV ČR, Brno, v. v. i.

XIX. ročník medzinárodnej konferencie Archeológia barbarov v SNM – Archeologickom múzeu v Bratislave (9.–11. 10. 2024)

Slovenské národné múzeum – Archeologické múzeum v Bratislave sa stalo v októbri miestom konania 19. ročníka medzinárodnej konferencie Archeológia barbarov, ktorá sa každoročne koná v jesenných mesiacoch. Ako podotkol v úvodnej reči „otec zakladateľ“ Eduard Droberjar, nebyť pandémie COVID-19, oslavovali by sme už jubilejný 20. ročník tejto konferencie. Na organizáciu konferencie sa ako hlavný organizátor podujatia SNM – Archeologické múzeum, avšak jej organizácia by nebola možná bez podpory hlavných zastrešujúcich inštitúcií, predovšetkým Archeologického ústavu AV ČR, Brno, v. v. i., ako aj Trnavskej univerzity.

19. ročník Archeológie barbarov sa konal v dňoch 9. až 11. 10. 2024 a keďže išlo o tzv. „malých barbarov“, keď príspevky nie sú publikované v zborníku, nebola definovaná ústredná téma. Svedčila o tom široká škála zaujímavých príspevkov a posterov. Konferencie sa zúčastnilo vyše 60 odborníkov, nielen na dobu rímsku a obdobie sťahovania národov, zo Slovenska, Českej republiky, Poľska, Maďarska, Rakúska a Holandska (obr. 1). Odprezentovalo sa 31 referátov a 14 posterov, odznelo mnoho diskusií pripomienok, ako aj inšpiratívnych a kritických postrehov.

Konferencia sa naplno rozbehla 9. 10. 2024 v poobedných hodinách, po úvodnej zdravici v podaní riaditeľa SNM – Archeologického múzea R. Čambala, riaditeľa Archeologického ústavu AV ČR, Brno, v. v. i., B. Komoróczyho a E. Droberjara ako „otca zakladateľa“ z Trnavskej univerzity / Archeologického ústavu SAV Nitra, v. v. i. (obr. 2).

Prednášky boli zoradené do blokov chronologicky a po každej prednáške nasledovala krátka diskusia. Celkovo boli prednášky rozložené do ôsmich blokov vrátane posterovej sekcie. V prvom bloku odzneli prednášky od J. Podhorského a P. Vágnera, ktorí informovali o náleze kostrového (?) hrobu zo severozápadných Čiech, datovaného do LT C2 – LT D1. Tím K. Harmadyovej, J. Kucharíka a B. Resutíka predstavil dva rímske zvony, ktoré sa našli na Bratislavskom hrade, a I. Jakubczyk sa vo svojej prednáške venoval nálezom situly typu Eggers 18. Blok uzatvoril referát A. Lasoty Kuš o pohrebisku tynieckej skupiny v Malopoľsku. Po prestávke vystúpil E. Droberjar so zhrňujúcou prezentáciou o chronológii doby rímskej J. Tejrala. Po ňom nasledoval V. Varsík s prednáškou o Cíferi-Páci, kde nedávno vybudovali archeopark. V poslednom referáte tohto bloku sa P. Horník s J. Jílkom dotkli témy opaskových zápon z včasnej doby rímskej z priestoru východných Čiech. Záverečný blok prvého dňa konferencie začal

J. Jílek zastupujúci širší kolektív autorov s prezentáciou o depote kovaní postroja z Milonic. Netradičné artefakty – zoomorfne kovania v tvare rybej hlavy – predstavili I. Bazovský s L. Rypkom a P. Vágnerom. Nové nálezy terry sigillaty z Moravy prezentoval S. Sofka a posledný blok uzatvoril J. Militký referátom o nálezoch rímskych mincí v povodí Divoké Orlice.

Druhý deň konferencie rozbehli svojimi prezentáciami kolegovia a kolegyně z Maďarska a Poľska, medzi ktorými nechýbala stála účastníčka E. Soós s prednáškou o przeworskej kultúre v Maďarsku. Jan Bulas za rozsiahly kolektív predniesol vybrané výsledky výskumu pohrebiska Pakoszówka, stan. 33, a v následnom referáte sa zamerl na prezentáciu nálezu miniatúrneho setu zbraní z pohrebiska Bejsce, stan. 1, a poskytol zároveň stručný sumár päťročného výskumu na tejto lokalite. Blok uzatvorila J. Zagórska-Telega prednáškou o birituálnom pohrebisku z Kazimierzy Wielkiej. Po krátkej prestávke pokračoval piaty blok, ktorého prvý príspevok s názvom Nové protohistorické kovové nálezy z južných Čech odznel v podaní E. Droberjara a P. Zavřela. Ďalej „na scénu“ nastúpil M. A. Wijnhoven s prezentáciou o výzdobe šupinového panciera z Mušova a jej úlohe pri posilňovaní identity rímskych vojakov. Vystriedal ho K. Elschek s príspevkom o stavbe č. 85/2008 datovanej do 3. storočia zo Zohora. Tento blok ukončil referát P. Proházsku o pohrebisku Gyermely-Tésztagyár z obdobia sťahovania národov. Po ňom nasledovala posterová sekcia, kde mali možnosť účastníci prezentovať svoje postery. Priestor, okrem ostrieľaných odborníkov, využili aj začínajúci bádatelia, ktorí prezentovali najmä výsledky svojich záverečných prác. Po obedňajšej prestávke čakal účastníkov posledný šiesty blok štvrtkového dňa, po ktorom nasledovala exkurzia. Šiesty blok zahájil tím z Archeologickej agentúry, ktorý prednášal o výsledkoch výskumu sídliska z doby rímskej v Solčiankach. Nasledoval príspevok D. Javoreka a J. Tamaškoviča z toho istého pracoviska o nových nálezoch z výskumu pohrebiska z 5. storočia z lokality Cífer-Pác. P. Dragonidesová predstavila nálezy spón zo zberov na pohrebisku doby rímskej v Sekuliach a blok ukončili M. Karwowski a L. Kuhn s prezentáciou výsledkov detektorovej prospekcie na Fuchsbergu.

Vo štvrtok po ukončení šiesteho bloku sa účastníci konferencie presunuli do SNM – Historického múzea na Bratislavský hrad. Po tézovitom úvode o stavebných dejinách hradu navštívili suterénne priestory hradného paláca, kde je inštalovaná výstava



Obr. 1. Spoločná fotografia účastníkov 19. ročníka medzinárodnej konferencie Archeológia barbarov. Foto L. Pilková.

Fig. 1. A group photograph of the participants of the 19th annual 'Archaeology of the Barbarians' international conference. Photo by L. Pilková.



Obr. 2. Zahájení konference – zleva R. Čambal, E. Droberjar, B. Komoróczy. Foto I. Bazovský.

Fig. 2. Opening of the conference – from the left R. Čambal, E. Droberjar, B. Komoróczy. Photo by I. Bazovský.

s názvom Kelti z Bratislavy. Vo výstave sú prezentované nálezy z bratislavského oppida a jeho bezprostredného okolia, pričom sprevádzajúci J. Kucharík kládol dôraz predovšetkým na italské importy vyskytujúce sa v oppide a na jeho akropole, hradnom vrchu. Účastníci mali ďalej možnosť vidieť architektúry postavené v štandardoch rímskeho staviteľstva dochované *in situ*, konkrétne tzv. „stavbu pod nádvorím“, „Rím II“ a „Rím VII“. Návšteva týchto, v našom priestore unikátnych, nálezov stavieb vzbudila širšiu diskusiu. Vzhľadom na prítomnosť zahraničných účastníkov sa prehliadka konala v anglickom jazyku.

Po osviežujúcej exkurzii dorazili účastníci späť do Archeologického múzea, kde ich čakalo ešte krátke sprevádzanie výstavou *Po stopách legionárov*, na ktorej bola vystavená, okrem iného, výbava tzv. kniežacích hrobov z Vysokej pri Morave a zo Zohora. Pri príležitosti konania konferencie sa pre účastníkov vystavil aj originál zlatého náramku z hrobu 5 zo Zohora, bežne je vystavená len jeho kópia. Po absolvovaní prehliadky sa konal spoločenský večer, ktorý býva neoddeliteľnou súčasťou týchto stretnutí, na ktorom sa ďalej diskutovali nedopovedané alebo nevyšlovené otázky a komentáre.

Záverečný deň konferencie tvorili už len dva bloky. Po úspešnom zahájení posledného dňa konferencie ako prvý odznel referát P. Maříkovej Vlčkovskej týkajúci sa predbežných výsledkov výskumu sídliska a pohrebiska z doby rímskej a sťahovania národov

z Prahy-Dubče. V nasledujúcej prednáške sa Z. Masek zamýšľala nad pôvodom ručne robenej keramiky zo 6. storočia z centrálnej časti Karpatskej kotliny. Z. Beneš predniesol za autorský kolektív referát o depote sekaných strieborných artefaktov z doby sťahovania národov z Okrouhla. Posledný ôsmy blok začal príspevkom o hroboch z obdobia sťahovania národov zo Slatiňan, v podaní J. Jílka a J. Jiříka. Dom s hypokaustom z Rusoviec predstavili J. Schmidtová a L. Mathédesz, po ktorých sa slova ujala A. Šefčáková s prezentáciou antropologickej analýzy jedincov z pohrebiska Rusovce-Pieskový hon. Záverečný príspevok konferencie o dokladoch zemetrasenia v 4. storočí na slovenskom území predniesol V. Turčan.

Po ukončení posledného bloku sa organizačný tím (R. Čambal, I. Bazovský, K. Hladíková) spolu s E. Droberjarom poďakovali všetkým prítomným za účasť, obohacujúce príspevky a bezproblémový priebeh konferencie. Všetkým účastníkom touto cestou ďakujeme za účasť na „bratislavských malých barbaroch“, ako aj za vytvorenie podnetného diskusného prostredia v príjemnej priateľskej atmosfére. Tešíme sa na 20. ročník Archeológie barbarov, ktorý by sa mal konať na jeseň v roku 2025 v poľskom meste Poznań.

Summary

XIXth annual ‘Archaeology of the Barbarians’ international conference at the SNM –Archaeological Museum in Bratislava (9–11 October 2024)

The 19th annual ‘Archaeology of the Barbarians’ international conference was held on 9–11 October 2024, at the Slovak National Museum – Archaeological Museum in Bratislava. The event welcomed over 60 experts from Slovakia, the Czech Republic, Poland, Hungary, Austria, and the Netherlands (Fig. 1, 2). The conference covered a diverse range of topics. Participants presented 31 lectures and 14 posters on Roman and Migration Period archaeology, spanning a wide array of findings. Each day was structured into chronological blocks, fostering detailed discussions and idea exchange. Additionally, the conference included an excursion to Bratislava Castle’s Historical Museum, where attendees explored Celtic-Roman structures and the exhibition *Celts from Bratislava*, concluding with an evening social gathering to deepen discussions. On the final day, conference organizers extended gratitude to attendees, and discussions hinted at future directions for the 20th ‘Archaeology of the Barbarians’, set for the autumn of 2025 in Poznań, Poland.

Katarína Hladíková, SNM – Archeologické múzeum, Bratislava
Juraj Kucharík, SNM – Historické múzeum, Bratislava

Zpráva o pokračování projektu „Předrománská architektura“ v letech 2023–2024

Víceletý projekt Strategie AV21 *Předrománská architektura Velké Moravy: prameny, analýzy, souvislosti* se zaměřuje na interdisciplinární výzkum mikulčické architektury v širších archeologických, umělecko-historických, historických, stavebně-technologických, petrografických a geochemických souvislostech. Výzkum má podobu kritického zpracování výsledků jak původních (1954–1964), tak novějších revizních terénních výzkumů zděné architektury Mikulčicích (2008–2013). Součástí projektu jsou dále terénní průzkumy a exaktní analýzy zaměřené na identifikaci surovinových zdrojů stavebního materiálu – stavebního

kamene a vápenného pojiva malty. Projektové roky 2023–2024 znamenaly příklon právě k výzkumu stavebních materiálů a technologických postupů použitých při stavbě zděných objektů v prostoru velkomoravské sídelní aglomerace Mikulčice-Kopčany.

Součástí řešení projektu byly pravidelné workshopy organizované k prodiskutování společných otázek výzkumu, hodnocení dosažených výsledků a plánování nových aktivit (srov. Poláček et al. 2022). Širší veřejnost byla o výsledcích projektu informována formou přednášek, terénních exkurzí a výstav. Přednášky spojené s prohlídkou terénních reliktních zděné



Obr. 1. Výchoz mikritického vápence nad Sudoměřickým potokem u osady Mlýny. Foto J. Válek.

Fig. 1. Outcrop of micritic limestone above the Sudoměřice stream near the Mlýny settlement. Photo by J. Válek.



Obr. 2. Terénní průzkum míst se stopami po těžbě kamene v údolí Sudoměřického potoka. Foto J. Válek.

Fig. 2. Survey of sites with evidence of stone quarrying in the Sudoměřice Stream Valley. Photo by J. Válek.

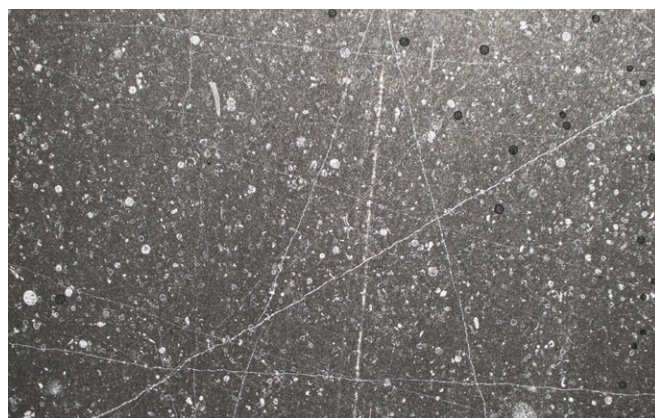
architektury v Mikulčicích se staly pravidelnou součástí *Noci kostelů*, organizované každoročně ve spolupráci Masarykova muzea v Hodoníně, p. o., s Archeologickým ústavem AV ČR, Brno, v. v. i. Výstava *Kouzlo stavebních technologií předrománské architektury mikulčicko-kopčanské aglomerace* se uskutečnila během letních a podzimních měsíců 2023 v prostorách Návštěvníckého centra Masarykova muzea v Hodoníně v areálu Slovanského hradiště v Mikulčicích (Poláček 2023). Prohlédlo si ji přes 7000 návštěvníků, zčásti zahraničních. Cílem výstavy bylo názorně demonstrovat široké veřejnosti význam souboru zděné architektury z Mikulčic, jeho vědecký potenciál, stejně jako zprostředkovat ne-tradiční pohled na toto hmotné kulturní dědictví Velké Moravy.

Archeologické studium se ve sledovaném období zaměřilo na makroskopickou charakterizaci stavebních prvků (malt, omítek, litých maltových podlah) a interpretaci jejich nálezového kontextu. Šlo zejména o identifikaci stavebních konstrukcí v podobě vícenásobných omítkových vrstev, tvarovaných a malovaných omítek, štukových prvků, litých maltových podlah, otisků dřevěných konstrukcí ve zdivu, stop pracovních nástrojů, fragmentů malt se zvláštním složením hmoty, jakýchkoliv technologických stop zpracování vápenné suroviny apod. (k tomu srov. např. Maříková-Kubková 2010; Maříková-Kubková, Poláček 2010). Pokračovalo rovněž teoretické vyhodnocení souboru zděných staveb z Mikulčic a Velké Moravy v kontextu středoevropské předrománské architektury.

Stavebně-technologické studium sledovalo především otázky použitých stavebních materiálů a jejich surovinových zdrojů. Vybrané vzorky malt a omítek byly zkoumány pomocí mineralogicko-petrografických, geochemických, termických a dalších analýz. Součástí projektu byl terénní průzkum zaměřený na ověřování potenciálních historických zdrojů stavebního kamene a vápenného pojiva malty v zázemí velkomoravské sídelní aglomerace Mikulčice-Kopčany.

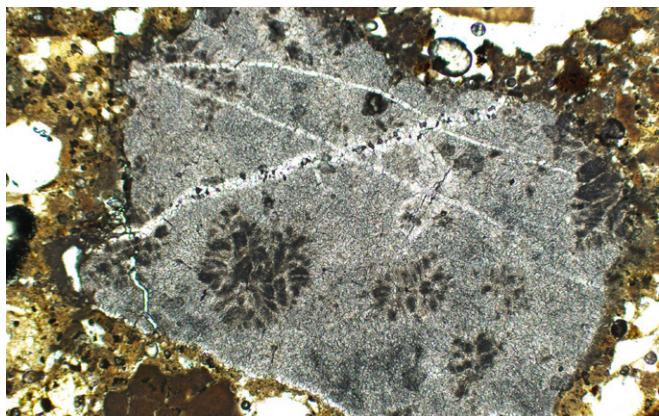
Petrografické zpracování hornin použitých na stavbu zděných objektů v Mikulčicích má dlouhou tradici. Již z výzkumů J. Štelcra a J. Tejkala (1963; 1967) vyplynulo, že podstatná většina zdejšího kamenného stavebního materiálu pochází z jihozápadních svahů Bílých Karpat a přilehlých okrajových oblastí severovýchodní části Vídeňské pánve. Byla prokázána petrografická a faunistická shoda mikulčického stavebního materiálu, konkrétně vápnitých pískovců a větší části písčitých vápenců s paleogenními a sarmatskými sedimenty od Skalice a Holíče na dnešní slovenské straně mikulčické aglomerace. Současný výzkum tyto závěry potvrzuje a dále upřesňuje, respektive pokouší se o propojení jednotlivých druhů použitých hornin s konkrétními polohami historické těžby kamene v prostoru bývalého hospodářského zázemí mikulčického centra. V této souvislosti se potvrzují jako převažující druh mikulčického stavebního materiálu vápnitě pískovce s kalcitickým tmelem flyšového pásma, vystupující nejlépe ve svažitých polohách výběžků Bílých Karpat v prostoru východně od Skalice (povodí Zlatnického a Sudoměřického potoka). Tato surovina svou deskovou odlučností, umožňující snadnou těžbu, případně sběr na povrchu terénu, a dovolující štípání kamene v tenkých pravidelných tvarech, splňovala nejlépe podmínky kladené na stavební materiál předrománské architektury.

Jestliže místa historické těžby stavebního kamene jsou přibližně lokalizovaná, otázka původu vápence použitého v maltách staveb mikulčicko-kopčanské aglomerace zůstává stále otevřená. Kousky nevypáleného vápence, vyskytující se hojně ve zkoumaných maltách mikulčických kostelů, jsou podrobovány mineralogicko-petrografickému a geochemickému porovnání s ložisky vápenných hornin v blízkém (Holíč, Skalica) i vzdáleném okolí Mikulčic (Pálava). Svým složením jsou zatím vápencům z mikulčických malt nejlépe vzorky odebrané z prostoru Sudoměřického potoka východně a severovýchodně od Skalice (obr. 1, 2). V maltách se vyskytují úlomky nevypálených kompaktních



Obr. 3. Mikrofotografie vzorku vápence odebraného z koryta Sudoměřického potoka v obci Sudoměřice a pořízená v procházejícím světle. Typická je jemnozrná mikritická struktura materiálu s přítomností četných kalcitových žilek. Foto P. Kozlovce.

Fig. 3. Microphotograph of a limestone sample taken from the Sudoměřice streambed in the village of Sudoměřice, captured under transmitted light. The material typically exhibits a fine-grained micritic structure with numerous calcite veins. Foto P. Kozlovce.



Obr. 4. Mikrofotografie úlomku nevytápěného vápence ve vzorku malty ML 19 (palác), pořízená v procházejícím světle. Materiál má jemnozrnnou strukturu s výskytem kalcitových žilek a „metličkovitých struktur“, které mohly zapříčinit bakterie *Microcodium elegans*. Foto P. Kozlovce.

Fig. 4. Microphotograph of an unburnt limestone fragment within mortar sample ML 19 (palace), captured under transmitted light. The material shows a fine-grained structure with calcite veins and ‘fan-like structures’, which may have been caused by the bacterium *Microcodium elegans*. Foto P. Kozlovce.

spariticko-mikritických vápenců obsahujících shluky sparitu v mikritické základní hmotě (obr. 3). Jsou protkány typickou sítí kalcitových žilek různé mocnosti, vyplněných jemně zrnitým kalcitem. Podle zjištěného chemického složení se jedná o velmi čisté materiály obsahující 98–99 % CaCO_3 . Typickou součástí těchto úlomků jsou i výrazné tmavě zbarvené „metličkovité struktury“ (obr. 4). Podle vyjádření paleontologů (RNDr. Miroslav Bubík, Česká geologická služba) se může jednat o mikrobiální struktury způsobené přítomností *Microcodium elegans*. Ty jsou však typické pro mělkovodní až subaerické prostředí v podmínkách regrese. Naopak strukturní i texturní znaky horniny svědčí o vzniku v hlubokovodních podmínkách. Otázka přítomnosti těchto struktur tak musí být předmětem dalšího výzkumu.

Literatura

- Maříková Kubková, J. 2010:** Aktuelle Fragen des Studiums der frühmittelalterlichen Architektur. In: L. Poláček, J. Maříková-Kubková (Hrsg.): *Frühmittelalterliche Kirchen als archäologische und historische Quelle*. Internationale Tagungen in Mikulčice VIII. Spisy Archeologického ústavu AV ČR Brno 41. Brno: Archäologisches Institut der Akademie der Wissenschaften der Tschechischen Republik Brno, 19–30, 411–412. Dostupné také z: <https://www.arub.cz/produkt/fruhmittelalterliche-kirchen-als-archaologische-und-historische-quelle/>.
- Maříková-Kubková, J., Poláček, L. 2010:** Bemerkungen zur Problematik der frühmittelalterlichen Kirchen als archäologische und historische Quelle (unter Berücksichtigung der Lage in den Böhmisches Ländern und der Slowakei). In: L. Poláček, J. Maříková-Kubková (Hrsg.): *Frühmittelalterliche Kirchen als archäologische und historische Quelle*. Internationale Tagungen in

Mikulčice VIII. Spisy Archeologického ústavu AV ČR Brno 41. Brno: Archäologisches Institut der Akademie der Wissenschaften der Tschechischen Republik Brno, 9–17. Dostupné také z: <https://www.arub.cz/produkt/fruhmittelalterliche-kirchen-als-archaologische-und-historische-quelle/>.

- Poláček, L. 2023:** Výstava Kouzlo stavebních technologií předrománské architektury mikulčicko-kopčanské aglomerace. *Přehled výzkumů* 64(2), 168–169. Dostupné také z: https://www.arub.cz/wp-content/uploads/PV-64_2_06.pdf.
- Poláček, L., Válek, J., Maříková Kubková, J., Baxa, P., Skružná, O., Kozlovce, P., Kotková, K., Frankeová, D., Viani, A. 2022:** Předrománská architektura Velké Moravy: prameny, analýzy, souvislosti (zpráva o workshopu 2022). *Přehled výzkumů* 63(2), 194–196. Dostupné také z: https://www.arub.cz/wp-content/uploads/PV-63_2-05.pdf.
- Štelcl, J., Tejkal, J. 1963:** Petrografický příspěvek k výzkumu velkomoravského hradiště Mikulčic. *Folia facultatis scientiarum naturalium Universitatis Purkynianae Brunensis. Geologia* IV(1), 1–27.
- Štelcl, J., Tejkal, J. 1967:** Petrografický příspěvek k archeologickému výzkumu velkomoravského hradiště Mikulčice. *Archeologické rozhledy* XIX(1), 54–63. Dostupné také z: <https://lurl.cz/P1Z5e>.

Summary

Pre-Romanesque architecture: Insights from the 2023–2024 project phase

The multi-year project under the Strategy AV21 programme, *Pre-Romanesque architecture of Great Moravia: Sources, analyses and contexts*, focuses on interdisciplinary research into Mikulčice architecture in a broader context. The research includes a critical evaluation of findings from earlier excavations of masonry architecture in Mikulčice (1954–1964 and 2008–2013) as well as ongoing surveys and scientific analyses aimed at identifying the raw material sources used in construction, specifically stone and lime mortar binders. The 2023–2024 project phases marked a shift toward studying construction materials and techniques used in building masonry structures within the Great Moravian settlement agglomeration of Mikulčice-Kopčany. While the historical quarrying sites for stone used in Great Moravian Mikulčice have been approximately identified (on the southwest-ern slopes of the White Carpathians near Skalice and Holíč in Slovakia, 5–15 km from the Mikulčice stronghold), the origin of the limestone used in the mortar remains unresolved. Samples taken from the Sudoměřice Stream area, located to the east and northeast of Skalice, show the closest compositional match to the limestone found in Mikulčice mortars (Fig. 1–4).

Lumír Poláček, Archeologický ústav AV ČR, Brno, v. v. i.

Jan Válek, Ústav teoretické a aplikované mechaniky AV ČR, v. v. i.

Jana Maříková Kubková, Archeologický ústav AV ČR, Praha, v. v. i.

Petr Kozlovce, Ústav teoretické a aplikované mechaniky AV ČR, v. v. i.

Kristýna Kotková, Ústav teoretické a aplikované mechaniky AV ČR, v. v. i.

Antonín Přichystal, Přírodovědecká fakulta MU

Petr Baxa, Krajský pamiatkový úrad Bratislava

Osobní a materiálové fondy archivu Archeologického ústavu AV ČR, Brno, v. v. i.

Kromě fondu nálezových zpráv, fotoarchivu a fondu map a plánů spravuje oddělení archivu Archeologického ústavu AV ČR, Brno, v. v. i. (ARÚB) rozsáhlou sekci osobních a materiálových fondů (OF). Aktuálně jde objemově o přibližně 45 běžných archivních metrů dokumentů, které mají potenciál přinést množství nových dat pro obohacení bádání v archeologickém oboru a jeho historii. Jedná se o pestrou směs různých druhů dokumentů, od terénní dokumentace archeologického výzkumu přes dokumenty osobního charakteru, korespondenci, fotografický film a fotografie, výpisky, poznámky, deníky, separáty a rukopisy až po kartotéky, inventáře a další. Původ jednotlivých fondů je stejně variabilní. Jde o badatele průběžně nebo hromadně odevzdávané materiály, které svým charakterem nespádají do úžeji vymezených archivních sekcí zmíněných výše, dokumenty z pozůstalosti doručené kolegy nebo rodinnými příslušníky, osobní badatelské archivy (obr. 1), které je pro jejich unikátní systematizaci výhodné ponechat v původní podobě, a někdy jednoduše o dokumenty, se kterými si jejich držitel neví rady, ale zároveň nesou potenciálně užitečné informace z oblasti archeologie. OF vznikaly živelně od raných momentů ustavení archivu ARÚB, ale zůstávaly spíše na okraji pozornosti badatelů pro svoji často nízkou přehlednost. V souvislosti se stěhováním archivu do nových prostor v budově na ulici Čechyňská došlo k reorganizaci, lepšímu definování jednotlivých fondů a jejich systematickému uložení. S nástupem digitalizace archivu vyvstala potřeba selektivního převodu částí OF do elektronické podoby, a pro tuto digitalizaci byla postupně vypracována interní metodika (detailněji např. Pavloň a kol. 2024). Ve stručnosti jde o zachycení počáteční podoby fondu, včetně řazení dokumentů, indexaci, digitalizaci, zálohování digitalizátů, definování dílčích dokumentů, přidělení finálních identifikátorů, detailní metadatový popis, tvorbu pracovní verze dokumentů ve formátu pdf, zveřejnění dokumentů online v Digitálním archivu Archeologické mapy České republiky (dále jen Digitální archiv AMČR) a provázání s jinými typy záznamů AMČR (typicky Akce nebo Lokalita – viz AMČR). Tento postup je aplikován pro textové dokumenty, fotografický materiál i plány. Fotografický materiál se často nachází v souvislosti s textovými dokumenty (např. s koncepcí nálezových zpráv), ať už jde o snímky artefaktů, dokumentaci terénního výzkumu nebo žánrové fotografie například ze zahraničních exkurzí.

Zpracování osobních a materiálových fondů je závislé na jejich aktuální potřebě pro konkrétní badatelské nebo publikační záměry. Z tohoto důvodu jsou jednotlivé fondy v různém stadiu zpracování, které je uvedeno v jejich přehledu níže. Všechny uvedené OF jsou dostupné pro prezenční studium v badatelně ARÚB. Nabízíme také možnost spolupráce formou zapojení zainteresovaných badatelů a badatelek do procesu zpracování fondu.

Počet, ale také náplň fondů nelze nikdy považovat za finální, protože se, ať už iniciativou ze strany badatelské veřejnosti nebo aktivním vyhledáváním dat pracovníky archivu, daří získávat fondy nové a rozšiřovat fondy stávající (Pavloň 2022).

V následujícím katalogu jsou shrnuty základní informace o osobních a materiálových fondech: stav jejich zpracování (zveřejněn – digitalizován – indexován – interní soupis – nezpracován), odkaz na digitalizovaný fond v Digitálním archivu, rozsah fondu v běžných metrech, datace, dotčené území a stručný obsah podle typu dokumentů.

P001 – Výstava Velká Morava

Fond obsahuje dokumentaci k mezinárodní výstavě Velká Morava a jejím reinstalacím, libreta výstav v jednotlivých městech, související korespondence, plakáty, plány výstavy, inventáře nálezů v expozici, texty popisů, fotografie, diapozitivy (k putovní výstavě více viz Rejholec 2021).

Dotčené území: Brno, Nitra, Praha, Atény, Vídeň, Mohuč, Bratislav, Stockholm, Berlín

Datace: 1963–1968

Objem: 0,5 bm

Stav: částečně digitalizováno

P002 – Böhm, Jaroslav

Terénní snímky z výzkumu Starého Hradiska.

Dotčené území: Staré Hradisko a okolí

Datace: 1934–1936

Objem: <0,1 bm

Stav: částečně digitalizováno

P003 – Beneš, Antonín

Fotografie pravěkých nádob z jižní Moravy, Vysočiny a Rakouska.

Dotčené území: Lesonice, Dukovany, Rybníky, Lednice, Jiříkovice, Rakousko

Datace: 1954–1992

Objem: <0,1 bm

Stav: částečně digitalizováno

P004 – Čižmář, Miloš

Fotografie artefaktů z doby laténské zejména z území jižní Moravy. Fotografie terénních výzkumů v Jiříkovicích a Holubicích. Terénní dokumentace výzkumu sídliště v Bořitově.

Dotčené území: Morava

Datace: 1973–1993

Objem: 0,1 bm

Stav: částečně digitalizováno

P005 – Tichý, Rudolf

Fotografie a foto-filmy z výzkumu v Mohelnici a Dolních Věstonicích – Na pískách, ale i fotografie zahraniční, osobní a reprodukce literatury. Terénní dokumentace výzkumů v Mohelnici.

Dotčené území: Mohelnice, Dolní Věstonice

Datace: 1957–1962

Objem: 0,9 bm

Stav: interní soupis



Obr. 1. Vybraní badatelé, jejichž osobní fondy jsou uloženy v archivu Archeologického ústavu AV ČR, Brno, v. v. i. Zleva I. L. Červinka, J. Böhm, R. Tichý, M. Čižmář, J. Tejral, J. Poulík. Autor koláže D. Spáčil.

Fig. 1. Selected researchers whose personal archives are stored at the Institute of Archaeology, Czech Academy of Sciences, Brno. From left: I. L. Červinka, J. Böhm, R. Tichý, M. Čižmář, J. Tejral and J. Poulík. Collage by D. Spáčil.

P006 – Peškař, Ivan

Filmy, fotografie a kresby artefaktů, terénní fotografie a plány výzkumů související s dobou římskou. Velkou část fondu tvoří dokumentace římských pecí a spon. Terénní dokumentace výzkumů v Blučíně a Křepicích.

Dotčené území: Kostelec na Hané, jižní Morava

Datace: 1954–1992

Objem: 0,3 bm

Stav: interní soupis

P007 – Negativy neznámého původu

Fond tvořen negativy snímků pravděpodobně pocházejících od J. Poulíka, J. Böhma a A. Dvořáčka. Snímky artefaktů i terénních výzkumů, reprodukce z literatury. Téměř polovinu fondu tvoří snímky ze Starého Města u Uherského Hradiště.

Dotčené území: Staré Město u Uherského Hradiště, Morava

Datace: neznámá

Objem: 0,3 bm

Stav: částečně digitalizováno

P008 – Meduna, Jiří

Korespondence, zprávy o činnosti, smlouvy, reverzy.

Dotčené území: Morava

Datace: 1960–2001

Objem: 0,8 bm

Stav: nezpracováno

P009 – Freising, Hans

Konfiskáty včetně osobního archivu obsahují deníky výzkumu, novinové výstřižky, nákresy předmětů, fotografie, terénní dokumentaci, výpisy z literatury, korespondenci, kartotéku, složky badatelů, oblastí, témat (k digitalizované části Pavloň a kol. 2024). Dotčené území: Morava, Slezsko, Čechy, Dolní Rakousko, Rakousko, Polsko

Datace: 1923–1944

Objem: 4,2 bm

Stav: částečně digitalizováno, interní soupis

Digitalizáty: <https://digiarchiv.aiscr.cz/results?page=0&q=>

“Osobní fond P009 Freising” (*)

P010 – Medunová, Anna

Kartotéka nálezů a literatury, kopie publikací A. Medunové, tabulky pro publikace, fotografie nálezů z různých moravských lokalit.

Dotčené území: Morava

Datace: 1952–1983

Objem: 2 bm

Stav: interní soupis

P011 – Poulík, Josef

Osobní fotografie, ocenění a diplomy, výpisy lokalit, dokumenty k výzkumu Žuráně, rukopis „O říši Velkomoravské podávají svědectví prameny písemné“, magnetofonová páska s neznámým obsahem.

Dotčené území: Jevišovice, Podolí u Brna, Morava

Datace: 1945–1990

Objem: 0,2 bm

Stav: interní soupis

P012 – Ludíkovský, Karel

Originály kresebných tabulek pro publikaci „Blížkovice – Bojanovice – Střelice: Latenezeitliche Funde von F. Vildomec“.

Dotčené území: Blížkovice, Bojanovice, Střelice

Datace: 1983

Objem: <0,1 bm

Stav: nezpracováno

P013 – Geisler, Martin, Geislerová, Kateřina

Podklady pro nálezové zprávy jak vlastní, tak pro nálezové zprávy jiných badatelů (např. Velatice – Poulík, či opět Velatice – Říhovský).

Dotčené území: Vyškovsko, Brněnsko, Břeclavsko, Vysočina

Datace: 1937–1995

Objem: 1,4 bm

Stav: indexováno

P014 – Tejral, Jaroslav

Materiály k Žurání (podklady pro NZ, fotografie terénu i artefaktů), ale i k dalším lokalitám (Velatice, Šlapanice, Slížany), především fotografie.

Dotčené území: Podolí u Brna, Líšeň, Velatice, Šlapanice, Slížany

Datace: 1948–1955

Objem: 0,2 bm

Stav: interní soupis

P015 – Klanica, Zdeněk

Kartotéka literatury a lokalit.

Dotčené území: Hodonínsko, Morava

Datace: 1960–1990

Objem: 2,9 bm

Stav: nezpracováno

P016 – Nekvasil, Jindra

Kopie nálezových zpráv, terénní dokumentace, katalogy a kartotéky, koncepty a kopie článků.

Dotčené území: Morava

Datace: 1953–1994

Objem: 6,5 bm

Stav: interní soupis

P017 – Král, Jaroslav

Terénní dokumentace pro nálezovou zprávu, hlášení, kopie a originály nálezových zpráv, plán výzkumu, plán lokality, korespondence.

Dotčené území: Žďár nad Sázavou, Slezsko, jižní Morava.

Datace: 1952–1962

Objem: 0,4 bm

Stav: zveřejněno

Digitalizáty: <https://digiarchiv.aiscr.cz/results?page=0&q=>

“Osobní fond P017 Král, Jaroslav”

P018 – Kohoutek, Jiří

Terénní dokumentace, dokumentace k publikacím, tabulky s kresbami, plány.

Dotčené území: Přerov, Uherský Brod, Sovinec

Datace: 1990–1992

Objem: 0,1 bm

Stav: nezpracováno

P019 – Staňa, Čeněk

Terénní dokumentace pro nálezovou zprávu, deníky nálezů, expertní posudky, podklady pro publikace, kresby keramiky, fotografie z terénního výzkumu, osobní fotografie, kartotéka.

Dotčené území: Líšeň, Rajhrad, Rajhradice, Zelená Hora, Rebešovice, Předmostí, Rakousko

Datace: 1953–2003

Objem: 6,2 bm

Stav: částečně zveřejněno, nezpracováno

Digitalizáty: <https://digiarchiv.aiscr.cz/results?page=0&q=>

“Osobní fond P019 Staňa, Čeněk”

P020 – Stuchlíková, Jana

Originální terénní dokumentace, fototabulky, kopie částí nálezo-
vých zpráv, expertní posudek palynologický, kresba artefaktu, dia-
pozitivy s dokumentací terénního výzkumu, plánová dokumentace.

Dotčené území: Nové Mlýny, Pavlov

Datace: 1982–1993

Objem: 0,8 bm

Stav: částečně zveřejněno, indexováno

Digitalizáty: <https://digiarchiv.aiscr.cz/results?page=0&q=>

“Osobní fond P020 Stuchlíková, Jana” a fotky <https://digiarchiv.aiscr.cz/results?entity=dokument&page=0&q=>“Výzkum Pavlov”

P021 – Novotný, Boris

Poznámky k tématu militarií, terénní dokumentace, rukopisy
publikací, fotografie, poznámky, oponentské posudky, kore-
spondence, životopisy, bibliografie, novinové výstřížky, soupis
lokalit, plány měst, nivelační deníky, hlášení, diapozitivy.

Dotčené území: Morava, jižní Morava

Datace: 1952–1983

Objem: 1,2 bm

Stav: interní soupis

P022 – Raschke, Georg

Rukopis „Zur Vorgeschichte des Landes zwischen Oppa und
Oder“, korespondence úřední a osobní, poznámky k publikacím,
opisy nálezo-
vých zpráv Muzea Uničov, novinové výstřížky, pře-
hledy výzkumů.

Dotčené území: střední Morava, Slezsko, Polsko

Datace: ?–1943

Objem: 0,2 bm

Stav: částečně zveřejněno, nezpracováno

Digitalizáty: <https://digiarchiv.aiscr.cz/results?entity=dokument&q=>
“Osobní fond P022 Raschke”

P023 – Absolon, Karel; Wankel, Jindřich

Jde pravděpodobně o pozůstalost Valerie Absolonové. Obsahuje
množství osobní korespondence, rukopisných poznámek, pří-
pravných textů, výstřížků spojených s osobami Karla Absolona,
Jindřicha Wankela, Elišky Wankelové.

Dotčené území: Morava, Evropa

Datace: 1875–1970

Objem: 0,2 bm

Stav: nezpracováno

P024 – Kratochvíl, Zdeněk

Expertní posudky zooarcheologické, rukopisy článků se zooar-
cheologickými tématy, poznámky z měření a pozorování.

Dotčené území: Morava, Slezsko

Datace: 1955–1990

Objem: 0,2 bm

Stav: zveřejněno

Digitalizáty: <https://digiarchiv.aiscr.cz/results?page=0&q=>
“Osobní fond P024 Kratochvíl”

P025 – Tihelka, Karel

Kartotéka nálezů z depozitářů moravských muzeí, negativy fo-
tografií artefaktů z doby laténské.

Dotčené území: Morava

Datace: 1948–1973

Objem: 0,6 bm

Stav: částečně indexováno

P026 – Pleiner, Radomír

Separáty periodika Archeologické rozhledy – zprávy „Comité

pour la sidérurgie ancienne“.

Dotčené území: Evropa

Datace: 1971–1986

Objem: 0,2 bm

Stav: nezpracováno

P027 – Maška, Karel Jaroslav

Výkopové deníky, korespondence, poznámky, výpisy a zjištění
k lokalitám – osobní archiv, výstřížky, inventáře sbírek, ruko-
pisy článků.

Dotčené území: Morava, Čechy, Slezsko, Evropa

Datace: 1878–1915

Objem: 0,6 bm

Stav: částečně zveřejněno, digitalizováno

Digitalizáty: <https://digiarchiv.aiscr.cz/results?entity=dokument&page=0&sort=datestamp desc&q=>“Osobní fond P027 Maška”

P028 – Spurný, Václav

Terénní dokumentace, deníky výzkumu, expertní posudky – os-
teologie, antropologie, ichtyologie, malakozoologie, antrako-
logie, analýzy strusky, inventáře, fotografie, kresby nálezů,
nálezo-
vé zprávy, hlášení, rukopisné poznámky ke zpracování
výzkumu, poznámky z geofyzikálního průzkumu, literatura
a podklady k ochraně lokality, inventář sbírky.

Dotčené území: Hradisko, Hulín, Bezměrov, Rataje, Morava

Datace: 1942–1980

Objem: 1,6 bm

Stav: částečně digitalizováno, interní soupis

P029 – Pracoviště Dolní Věstonice

Terénní dokumentace, kresby, plány, fotografie, výkopové de-
níky, nálezo-
vé protokoly, přehledy nálezů, poznámky k vý-
zkumu, rukopisy článků, stomatologické posudky, archeozoolo-
gické kresby, fotografie, výsledky měření, novinové výstřížky,
korespondence, rentgenové snímky.

Dotčené území: Pavlov u Dolních Věstonic, Dolní Věstonice,
Koněprusy, Svitávka, Předmostí, Mikulčice, Komárno, Sungir,
Bottendorf

Datace: 1953–2015

Objem: 1 bm

Stav: částečně digitalizováno, interní soupis

P030 – Pavelčík, Jan, Pavelčík, Jiří

Nálezo-
vé zprávy, nálezo-
vé deníky z terénních výzkumů, soubory
výstřížků, výpisy z literatury, tématické soupisy, inventáře sbírek.

Dotčené území: Bánov, Drslavice, Uherský Brod, východní Morava

Datace: 1940–1974

Objem: 1 bm

Stav: částečně zveřejněno, digitalizováno

Digitalizáty: <https://digiarchiv.aiscr.cz/results?page=0&q=>
“Osobní fond P030 Pavelčík, Jan”

P031 – Dohnal, Vít

Nálezo-
vé zprávy a geofyzikální posudek ze systematických vý-
zkumů v Olomouci na Dómském návrší z let 1972 až 1995, ko-
mentář k výzkumům, nálezo-
vá zpráva z výzkumu v ulici Kříž-
kovského č. 8 v Olomouci, kartotéka nálezů – Podolí u Brna,
Obřany, různě.

Dotčené území: Olomouc, Podolí u Brna, Obřany, Morava

Datace: 1957–2020

Objem: 0,6 bm

Stav: částečně zveřejněno, nezpracováno

Digitalizáty: <https://digiarchiv.aiscr.cz/results?page=0&q=>
“Osobní fond P031 Dohnal, Vít”

P032 – Archiv Uničov

Nálezové zprávy a terénní dokumentace z archeologických výzkumů Městského muzea v Uničově z let 1928 až 1945 vedených V. Reimerem, M. Manethovou a K. Schirmeisenem a jejich spolupracovníky (Hlava et al. 2022, 8). Velká část dokumentů je v německém jazyce.

Dotčené území: střední Morava, Uničovsko

Datace: 1926–1945

Objem: 0,5 bm

Stav: zveřejněno

Digitalizáty: [https://digiarchiv.aiscr.cz/results?page=0&q=P032 Archiv Uničov](https://digiarchiv.aiscr.cz/results?page=0&q=P032%20Archiv%20Uničov)

P033 – Mackerle, Jaroslav

Rukopis publikace „Stará sídelní oblast severozápadní Moravy“, mapové přílohy publikace, pokyny pro tiskárnu.

Dotčené území: Boskovická brázda, Malá Haná

Datace: 1957

Objem: <0,1 bm

Stav: digitalizováno

P034 – Bálek, Miroslav

Letecké fotografie do článku v Přehledu výzkumů.

Dotčené území: Pavlov, Klentnice

Datace: 1995

Objem: <0,1 bm

Stav: nezpracováno

P035 – Hájek, Ladislav

Tabulky k analýzám kovových artefaktů.

Dotčené území: Morava

Datace: 1939–1969

Objem: <0,1 bm

Stav: nezpracováno

P036 – Brenner, Jiří

Kresby artefaktů na pauzovacím papíře, kopie kreseb bez popisu (artefakty, rekonstrukce, výjimečně terénní dokumentace), vytištěné barevné reprodukcce artefaktů.

Dotčené území: Slezsko, Morava

Datace: 1990–2020

Objem: 0,4 bm

Stav: nezpracováno

P037 – Šebela, Lubomír

Podklady pro publikaci „Hromadný nález ze studny v areálu bývalého bratrského sboru v Ivančicích. Přelom 16. a 17. století“, podklady pro kandidátskou práci „Postavení kultury se šňůrovou keramikou v moravském eneolitu a její vztah k vývoji v Karpat-ské kotlině“, fotografie výzkumu.

Dotčené území: Ivančice, Morava, Slezsko

Datace: 1985–1986

Objem: 0,2 bm

Stav: indexováno

P038 – Dostál, Bořivoj

Kopie tabulek k publikaci „K časné slovanskému osídlení Břeclavi-Pohanska“.

Dotčené území: Břeclav-Pohansko

Datace: 1979

Objem: <0,1 bm

Stav: nezpracováno

P039 – Rakovský, Ivo

Diplomová práce „Výšinná a opevněná sídliště moravského eneolitu“.

Dotčené území: Morava

Datace: 1977

Objem: <0,1 bm

Stav: nezpracováno

P040 – Červinka, Innocenc Ladislav

Deník s vlepenými novinovými výstřižky z let 1900 až 1920.

Dotčené území: Slezsko, Morava

Datace: 1900–1920

Objem: <0,1 bm

Stav: zveřejněno

Digitalizáty: <https://digiarchiv.aiscr.cz/id/M-TX-202210119>

P041 – Kavánová, Blanka

Terénní dokumentace, plány, nákresy, tiskové tabulky do publikací, předávací protokoly, korespondence, separáty, poznámky, výpisy k tématu kostěné a parohové industrie, fotografie, kresby artefaktů, části rukopisu kandidátské práce, terénní deník.

Dotčené území: Mikulčice, Bohuslavice, jižní Morava, Morava

Datace: 1978–1998

Objem: 0,7 bm

Stav: nezpracováno

P042 – Přírůstkové knihy ARÚB

Inventární přírůstkové knihy nálezů ARÚB z let 1954 až 1993 (k proměnám názvu ARÚB například Poláček et al. 2021, 25).

Dotčené území: Morava, Slezsko

Datace: 1954–1993

Objem: 0,9 bm

Stav: zveřejněno

Digitalizáty: [https://digiarchiv.aiscr.cz/results?page=0&q=Přírůstková kniha nálezů ARÚB](https://digiarchiv.aiscr.cz/results?page=0&q=Přírůstková%20knihy%20nálezu%20ARÚB)

P043 – Zelnitius, Antonín

Korespondence s jednotlivci i institucemi, archeologické a osobní deníky, rukopis „Kostel sv. Jana Křtitele – zvonice – kostnice“, knihy a časopisy s glosami, mapy a plány, fotografie osob, výzkumů a předmětů, negativy fotografií.

Dotčené území: Velehrad, Staré Město u Uherského Hradiště, Morava, Čechy, Rumunsko, Evropa

Datace: 1917–1957

Objem: 0,6 bm

Stav: digitalizováno

P044 – Unger, Josef

Kompletní osobní archiv: nálezové zprávy, výstřižky, separáty, publikace, terénní dokumentace, fotografie, poznámky, výpisy, CD (detailně viz Pavloň 2022).

Dotčené území: Morava, Slezsko, Evropa

Datace: 1944–2024

Objem: 4,5 bm

Stav: interní soupis

P045 – Pospíšil, Jaroslav

Geofyzikální expertní posudky, výstřižky, publikace, plány lokalit, diapozitivy, fotografie.

Dotčené území: Morava

Datace: 1987–1998

Objem: 0,1 bm

Stav: indexováno

P046 – Nekuda, Vladimír

Diapozitivy, fotografie, plány lokalit, nákresy předmětů, terénní dokumentace.

Dotčené území: Morava

Datace: 1927–2006

Objem: 0,1 bm

Stav: indexováno

P047 – Klíma, Bohuslav, st.

Elektronické kopie korespondence, terénní dokumentace, fotografií spojených s lokalitou Ochoz – Švédův stůl.

Dotčené území: Ochoz u Brna

Datace: 1953–2000

Objem: <0,1 bm

Stav: digitalizováno

P048 – Mikulášek, Jaroslav

Nálezové zprávy z archeologických výzkumů a průzkumů v okolí Troubska, v okrese Brno-venkov a Brno-město, rukopis „Pravěk katastru obce Troubska“.

Dotčené území: Troubsko a okolí, Brněnsko

Datace: 1936–1950

Objem: <0,1 bm

Stav: digitalizováno

Digitalizáty: https://digiarchiv.aiscr.cz/results?page=0&f_autor=Mikulášek, Jaroslav (*)

P049 – Institucionální archiv ARÚB

Vybrané dokumenty spojené s fungováním Archeologického ústavu v Brně: korespondence, předávací protokoly, žádosti, poznámky k publikačním výstupům, texty přednášek, rukopisy článků, popularizační plány, zprávy o činnosti, administrace výstavy Velká Morava v zahraničí.

Dotčené území: Morava, Evropa

Datace: 1950–1988

Objem: 0,2 bm

Stav: částečně digitalizováno

P050 – Čížek, Jiří

Sešity s kresebnými plány hradů, tvrzí a hradišť, vojenské i civilní mapy s vyznačením lokalit.

Dotčené území: Slezsko, Morava

Datace: 1967–1988

Objem: <0,1 bm

Stav: digitalizováno

Digitalizáty: https://digiarchiv.aiscr.cz/results?page=0&f_autor=Čížek, Jiří (*)

(*) Množství zveřejněných dokumentů se rozroste v první polovině roku 2025.

Literatura

Digitální archiv AMČR: *Digitální archiv Archeologické mapy České republiky*. Archeologický ústav AV ČR, Praha, v. v. i. © 2024. Verze 3.0.1.

[cit. 2024-10-01]. Dostupné z: <https://digiarchiv.aiscr.cz/home>.

AMČR: *Uživatelská dokumentace AMČR* [online]. Aktualizováno

22. října 2024. DOI: 10.5281/zenodo.8141634/10.5281/zenodo.8141634.

[cit. 2024-12-21]. Dostupné z: <https://amcr-help.aiscr.cz/>.

Hlava, M., Kalábková, P., Novák, J., Hlubek, L. 2022: *Archeologická krajina Uničovska v obrazech*. Brno: Archeologický ústav AV ČR, Brno.

Pavloň, T. 2022: Zpřístupnění osobního archivu profesora Josefa

Ungera. *Přehled výzkumů* 63(2), 202–203. Dostupné také z:

https://www.arub.cz/wp-content/uploads/PV-63_2-05.pdf.

Pavloň, T., Koudelka, V., Sáňková, H. A., Filip, M. 2024:

Digitalizace a zpřístupnění osobního archivu Hanse Freisinga

[poster]. *Konference Dějiny archeologie v českých zemích a na*

Slovensku, Most 9.–11. 9. 2024. [cit. 2024-10-01]. Dostupné také z:

<https://doi.org/10.5281/zenodo.13738155>.

Poláček, L. et al. 2021: *Jdeme pod povrch. Příběhy Archeologického*

ústavu Akademie věd ČR v Brně. 1920 – 1970 – 2020. Brno:

Archeologický ústav AV ČR, Brno.

Rejholec, D. 2021: *Výstava Velká Morava v kontextu politických dějin*

[online]. Rkp. bakalářské práce. Univerzita Karlova. Filozofická

fakulta. Ústav českých dějin. [cit. 2024-10-01]. Uloženo: Digitální

repozitář Univerzity Karlovy. Dostupné z: <https://dspace.cuni.cz/bitstream/handle/20.500.11956/150424/130319567.pdf>.

Summary

Personal and material archives of the Institute of Archaeology of the Czech Academy of Sciences, Brno

The Archive of the Institute of Archaeology of the Czech Academy of Sciences, Brno, manages not only the archaeological report archive, a photo archive, maps and plans, but also an extensive collection of personal archives. These collections include a diverse range of documents, from fieldwork documentation, personal documents, correspondence, transparencies, photographs, notes, diaries, offprints, and manuscripts, to card catalogues and many more. The processing of personal and material archives depends on their current need for specific research projects or publication activities. For these reasons, each collection is at various stages of processing, which generally includes indexing and recording the initial state of the collection, digitisation, rich metadata descriptions of the digitised documents and subsequent import into the Digital Archive of the AMCR. There, the documents can be linked with other relevant types of records (Projects, Fieldwork events, Sites), including spatial data. Personal archives are also available for on-site research in the reading room. The number and content of the collections can never be considered final, as new documents continue to be acquired, either through initiatives from researchers or through the active data search efforts of the archive staff.

Tomáš Pavloň, Archeologický ústav AV ČR, Brno, v. v. i.

David Spáčil, Archeologický ústav AV ČR, Brno, v. v. i.