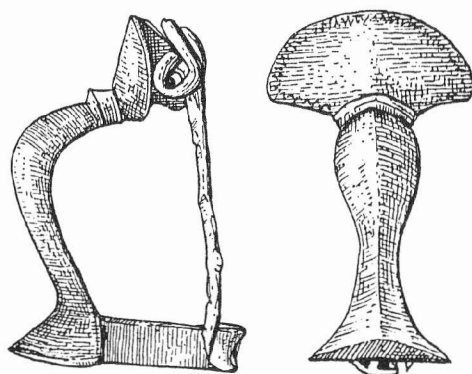


ARCHEOLOGICKÝ ÚSTAV AKADEMIE VĚD ČESKÉ REPUBLIKY
V BRNĚ

PŘEHLED VÝZKUMŮ
39 (1995-1996)

ISSN 1211-7250
ISBN 80-86023-17-6



BRNO 1999

PŘEHLED VÝZKUMŮ 39 (1995-1996)

Vydává:	Archeologický ústav AV ČR Brno Královopolská 147, 612 00 Brno E-mail: ps@iabrno.cz http://www.iabrno.cz/3ca.htm
Odpovědný redaktor:	PhDr. Jaroslav Tejral, DrSc.
Redakce a příprava pro tisk:	Mgr. Balázs Komoróczy, Ing. Petr Škrdla
Na titulním listě:	Římská bronzová kolínkovitá spona z Mušova
Kresba:	Lubomíra Trávničková
Tisk:	Bekros
Náklad:	350 ks

Publikace neprošla redakční ani jazykovou úpravou.

Published by:

AÚ AV ČR Brno, Královopolská 147, 612 00

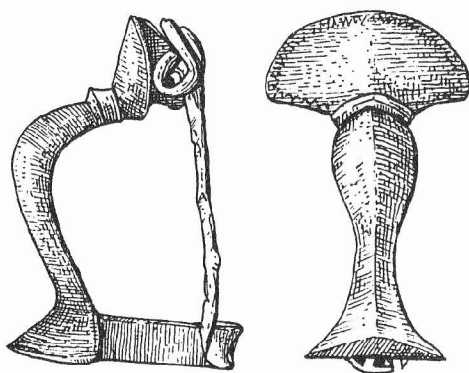
All rights reserved.

© 1999 by the Authors and IA AS CR Brno.

ARCHEOLOGICKÝ ÚSTAV AKADEMIE VĚD ČESKÉ REPUBLIKY
V BRNĚ

PŘEHLED VÝZKUMŮ 39 (1995-1996)

ISSN 1211-7250
ISBN 80-86023-17-6



PD 4423 / 39. 1995-1996. (1999)



1178/00

BRNO 1999

S 9990385 491

850,-



Odešel profesor Josef Poulík

Dne 9. března 1998 se moravští archeologové společně s kolegy z Čech, ze Slovenska, Rakouska a Německa a s širokou brněnskou veřejností rozloučili s dlouholetým ředitelem Archeologického ústavu ČSAV v Brně, prof. PhDr. Josefem Poulíkem, DrSc.

Prof. Poulík se narodil 6.8.1910 v Jiřkovících, v kraji bohatém na archeologické památky. Ty jakoby mu již v dětském věku učarovaly. Od nejtutějšího mládí je zachraňoval a zúčastňoval se jejich vykopávek. Vystudoval textilní střední školu, avšak místo do textilního průmyslu, šel do Moravského zemského muzea, aby alespoň jako pomocný pracovník byl ve styku s archeologií. Doplnil si maturitu na reálném gymnasiu a v předvečer války začal studovat prehistorii na univerzitě v Brně. Uzavření českých vysokých škol na podzim 1939 mu znemožnilo řádné studium. Nerezignoval však. Zaměřil své bádání na slovanské památky. Prováděl v těžkých dobách jejich výzkum v terénu i v muzejních sbírkách a připravil disertační práci „Staroslovanská Morava“. Promoval v roce 1946 na Karlově univerzitě u prof. Eisnera. Již během války navázal úzké kontakty s pražským Státním archeologickým ústavem (SAÚ) a jeho ředitelem Jaroslavem Böhmem. V roce 1945 byl pověřen řízením pobočky SAÚ v Brně. Pod jeho vedením se stala brněnská pobočka v roce 1952 součástí ČSAV a v šedesátých letech potom

samostatným ústavem ČSAV, který byl koordinačním střediskem archeologického výzkumu pro Moravu a Slezsko. V Archeologickém ústavu ČSAV vyrostl prof. Poulik v osobnost evropského formátu. Evropský věhlas získal svými mimořádnými objevy, z nichž vynikají především staroslovanské Mikulčice. Vřelé přijetí v nejširší veřejnosti mu zajistil jeho přirozený demokratický cit. Přednášel o svých objevech se stejným zápalem jak badatelům na univerzitách a na mezinárodních kongresech, tak i prostým lidem na moravských vesnicích a žákům a studentům na školách. V krátkém nekrologu nelze podrobně zhodnotit celé životní dílo J. Poulika, které 45 let vyrůstalo v rámci brněnského Archeologického ústavu, v jehož čele po celou tuto dobu stál. Je možno pouze načrtnout několik rysů badatele a člověka a to tak, jak se jevil nejbližším spolupracovníkům a podřízeným. Začátky v poválečné pobočce ústavu v Brně byly skromné. Většina tehdejších archeologů na Moravě pocházela z generace zanícených amatérů třicátých let. Noví adepti teprve nastupovali na univerzitu. První rozsáhlé výzkumy na jižní Moravě prováděl proto J. Poulik sám. Základ rozvoje pracoviště položil zaměstnáním technických pracovníků - fotografa, kresliče, spolehlivé sekretářky a několika terénních techniků. Ti pak vytvářeli dobré zázemí i pro výzkumnou práci postupně nastupujících mladých archeologů. Rozvoj ústavu umožnilo jeho začlenění do ČSAV. Zásluhou J. Poulika je, že se v těžkých politických poměrech nedal spoutat kádrovými normami a vybíral spolupracovníky podle jejich odborných schopností. Tak vytvořil v padesátých letech tvůrčí kolektiv, který mohl provádět nejen desítky záchranných akcí na celé Moravě, nýbrž i velké systematické výzkumy z různých předhistorických období od paleolitu až do slovanské mladší doby hradištní. J. Poulik byl na jedné straně přísný šéf, který svědomitě podřízené kontroloval a vyžadoval hodně dobré práce, na druhé straně ale uměl přátelsky poradit a pochopit různé problémy svých spolupracovníků. Dokázal stmelit různorodé členy ústavu ve společenství zapálené pro archeologický výzkum. Velkolepé výzkumy ústavu, z nichž vysoko vyčnívaly prof. Poulikem objevené velkomoravské Mikulčice, přiváděly také do ústavu četné zahraniční hosty, kteří všichni oceňovali nejen samotné nálezy, nýbrž i přátelskou atmosféru ústavu, vytvářenou jeho ředitelem. Ten pak dovedl při svých cestách do zahraničí připravit dobré podmínky pro studijní pobyty pracovníků ústavu v dobách, kdy výjezdy do ciziny nebyly zcela běžné.

Vrcholu popularity dosáhl prof. Poulik v šedesátých letech. Do jeho života zasáhl stejně hluboko jako do vývoje celého národa kritický rok 1968. Převratné dění znemožnilo spravedlivé ocenění ústavu za náročnou realizaci úspěšné státně reprezentační výstavy Velká Morava, kterým mělo být postavení pro ústav vyprojektované budovy. Zdánlivá kariéra J. Poulika po roce 1970 mu zdaleka nepřinášela to vnitřní uspokojení, kterého se mu dostávalo v upřímném ovzduší relativně malého, úspěšného pracoviště. Téměř dvojnásobný personální nárůst ústavu umožnil provedení rozsáhlých záchranných výzkumů, nepřispěl ale k potřebnému rozvoji teoretického bádání, k němuž ústav shromáždil téměř nepřehledný fond památek. Smutnou skutečností zůstává, že právě výzkum slovanského období, kterému J. Poulik zasvětil podstatnou část svého života, se v ústavu v posledních letech jeho vedení dostal do určité krize. Později panu profesorovi nezpůsobilo potěšení ani nezbytné rozdělení ústavu v transformačním procesu Akademie. Nemohl to již pochopit. Nikdo mu nevysvětlil, že i pro ústav platí, jak to dříve často sám zdůrazňoval: "má dáti - dal", a že to "má dáti" znamená také vyhodnotit vykopané památky, udělat z nich cenné hmotné historické prameny a na jejich základě teoretickým studiem přispět k pravdivému poznání pravěkých a raně historických dějin. S lítostí jsme sledovali, že základní pracoviště, které založil a pod jehož vedením dlouhou dobu rozkvétalo, se mu stalo jakoby cizím. Přece však i my jsme viděli, že až do poslední doby mu nebyl zcela lhostejný osud archeologického bádání na Moravě a tedy ani osud Archeologického ústavu AV ČR.

Profesor Josef Poulik spojil svůj osud od mládí s archeologií. Žil plný život v nelehkých historických podmínkách, s nimiž se snažil vždy svým způsobem optimálně vyrovnat. Pevnou oporou v životě mu byla jeho maminka, relativně prostá venkovská žena, a jemná vzdělaná paní, jeho manželka Julie. Jejich vliv mu dával sílu k osobnímu přiznání svých omylů a nedostatků i k přijetí někdy snad tvrdé kritiky svého počínání. Pán života a smrti mu dal do nejvyššího věku duševní svěžest, nabídl mu hodně času k zamyšlení a zhodnocení celoživotního snažení. Když ho dne 28.2.1998 povolal, byl nepochybně pan profesor dobře připraven. Všichni pracovníci Archeologického ústavu budou vzpomínat na všechno kladné, co pro rozvoj ústavu vykonal, a na krásná léta, která pod jeho vedením prožili.

Čeněk Staňa

Obsah:

STUDIE A KRÁTKÉ ČLÁNKY

J.Svoboda	Metody, analogie a interpretace v paleolitickém výzkumu	17
V.Sládek	O původu anatomicky moderního člověka (<i>H. sapiens sapiens</i>): přehled teorií a modelů	35
P.Škrdla, R.Musil	Jarošov II - Nová stanice gravettienu na Uherskohradištsku	47
P.Škrdla	Gravettské kamenné retušery a počátky technologie broušení kamene	63
P.Kos	Nález pravěké keramiky a fosilních kostí v Jeskyni Malý Lesík u Březiny	75
J.Tejral	Zum Stand der archäologischen Forschung über den römischen militärischen Eingriff in Gebieten nördlich der Donau	81
B.Komoróczy	Zpráva o výzkumu fortifikace římského krátkodobého tábora a objektů sídliště z doby římské na lokalitě Mušov–Na Pískách v letech 1995-1996	165
M.Kazanski	L'armement slave du haut moyen-age (Ve-VIIe siecles). A propos des chefs militaires et des guerriers professionnels chez les anciens Slaves	197

PŘEHLED VÝZKUMŮ NA MORAVĚ A VE SLEZSKU

PALEOLIT

BÍLOVEC (okr. Nový Jičín)	J.Diviš	241
BRANKA (okr. Opava)	L.Jarošová	242
BRNO - LÍŠEŇ (okr. Brno)	P.Škrdla, V.Sládek	243
DEŠOV (okr. Třebíč)	P.Obšusta	245
DIVNICE (okr. Zlín)	P.Škrdla	246
DOLNÍ VĚSTONICE (okr. Břeclav)	P.Škrdla	247
MIKULČICE (okr. Hodonín)	P.Škrdla, L.Poláček, J.Škojlec	249
MOKRÁ (okr. Brno)	P.Škrdla	258
OPATOVICE (okr. Vyškov)	J.Svoboda	261
OTICE (okr. Opava)	L.Jarošová	266
PAVLOV (okr. Břeclav)	J.Svoboda, P.Škrdla	266
PETŘKOVICE (okr. Ostrava-město, okr. Ostrava)	L.Jarošová	269
STACHOVICE (okr. Nový Jičín)	J.Diviš, D.Fryč	270
UHERSKÉ HRADIŠTĚ - JAROŠOV (okr. Uherské Hradiště)	P.Škrdla	274

NEOLIT

BÍLOVICE-LUTOTÍN (okr. Prostějov)	M.Šmíd	277
ČELECHOVICE NA HANÉ (okr. Prostějov)	M.Šmíd	277
DOMAŽELICE (okr. Přerov)	J.Peška, M.Bém	277
CHOLINA (okr. Olomouc)	M.Šmíd	277
IVANOVICE U BRNA (okr. Brno - město)	M.Geisler	278
KLADNÍKY (okr.Přerov)	J.Peška, M.Bém	278
KOJETÍN (okr. Přerov)	M.Kalábek	279
KOSTELEEC NA HANÉ (okr. Prostějov)	Z.Čižmář, M.Šmíd	279
KUŘIM (okr.	M.Bálek , A.Matějíčková	280
MOKRÁ (okr. Brno-venkov)	P.Škrdla	281
MOKRÁ (okr. Brno-venkov)	P.Kos	285
MOSTKOVICE (okr. Prostějov)	M.Šmíd	287
MOSTKOVICE (okr. Prostějov)	M.Šmíd	287
MOSTKOVICE (okr. Prostějov)	M.Šmíd	287
OCHOZ (okr. Brno-venkov)	P.Kos	288
ONDRATICE (okr. Prostějov)	P.Fojtík	288
PAVLOVICE U PŘEROVA (okr.Přerov)	J.Peška, M.Bém	289
PŘÁSLAVICE - KOCOUROVEC (okr. Olomouc)	M.Kalábek	289
PŘÍLOŽANY (okr. Třebíč)	P.Obšusta	290
SELOUTKY (okr. Prostějov)	P.Procházková	291
SYROVICE (okr. Brno - venkov)	M.Geisler	292
TUROVICE (okr. Přerov)	J.Peška, M.Bém	294
VÝČAPY (okr. Třebíč)	P.Obšusta	294
E N E O L I T		
DRNOVICE (okr. Vyškov)	B.Mikulková	301
KLADNÍKY (okr. Přerov)	J.Peška, M.Bém	301
OSEK NAD BEČVOU (okr. Přerov)	J.Diviš	301
PAVLOVICE U PŘEROVA (okr.Přerov)	J.Peška, M.Bém	302
PŘEROV II - PŘEDMOSTÍ (okr. Přerov)	Z.Schenk	304
SUŠICE (okr. Přerov)	J.Diviš	304
VELKÁ BÍTEŠ (okr. Žďár nad Sázavou)	L.Šebela, M.Kubala	307
VYŠKOV - NOSÁLOVICE (okr. Vyškov)	B.Mikulková	308
D O B A B R O N Z O V Á		
BOROTICE (okr. Znojmo)	S.Stuchlík	315
BRATČICE (okr. Brno-venkov)	P.Kos	315
BUK (okr. Přerov)	M.Kalábek	316
HODĚJICE (okr. Vyškov)	P.Kos	316

KLENTNICE (okr. Břeclav)	P.Kos	317
MODŘICE (okr. Brno - venkov)	P.Kos	319
MYSLEJOVICE (okr. Prostějov)	P.Procházková	319
OHROZIM (okr. Prostějov)	P.Fojtík	319
OLOMOUC - SLAVONÍN (okr. Olomouc)	J.Peška, M.Bém	321
OLOMOUC - SLAVONÍN (okr. Olomouc)	J.Peška, M.Bém	322
OTNICE (okr. Vyškov)	P.Kos	324
PROSTĚJOV (okr. Prostějov)	P.Procházková	324
PROSTĚJOV - ČECHOVICE (okr. Prostějov)	P.Dohnalová, P.Procházková	326
PŘÁSLAVICE (okr. Olomouc)	M.Kalábek	326
SELOUTKY (okr. Prostějov)	P.Procházková	327
SLATINICE (okr. Olomouc)	M.Přichystal	328
SLAVKOV (okr. Vyškov)	P.Kos	329
SOBOTOVICE (okr. Brno-venkov)	M.Geisler	329
TVAROŽNÁ (okr. Brno-venkov)	P.Kos	330
ÚJEZD U BRNA (okr. Brno - venkov)	M.Geisler	331
ÚJEZD U BRNA (okr. Brno - venkov)	M.Geisler	331

DOBA ŽELEZNÁ

BRATČICE (okr. Brno-venkov)	P.Kos	337
BRATČICE (okr. Brno-venkov)	P.Kos	339
BRNO (okr. Brno-město)	P.Vitula	339
DAMBOŘICE (okr. Hodonín)	M.Geisler	341
DOLNÍ VĚSTONICE (okr. Břeclav)	S.Stuchlík	341
DOLNÍ ÚJEZD (okr. Přerov)	P.Vitula, M.Kalábek	342
DRNOVICE (okr. Vyškov)	B.Mikulková	344
DRNOVICE (okr. Vyškov)	B.Mikulková	344
HERŠPICE (okr. Vyškov)	P.Kos	347
JAROMĚŘICE NAD ROKYTNOU (okr. Třebíč)	P.Obšusta	348
KUČEROV (okr. Vyškov)	B.Mikulková	348
MODŘICE (okr. Brno - venkov)	M.Geisler	349
MORAVSKÉ BRÁNICE (okr. Brno-venkov)	P.Vitula	349
NOVÉ BRÁNICE (okr. Brno-venkov)	P.Vitula	350
PŘÁSLAVICE (okr. Olomouc)	P.Vitula, M.Kalábek	350
PŘEROV II - PŘEDMOSTÍ (okr. Přerov)	Z.Schenk	351
PŘÍLOŽANY (okr. Třebíč)	P.Obšusta	352
SYROVICE (okr. Brno-venkov)	P.Kos	353
TVAROŽNÁ (okr. Brno - venkov)	P.Kos	354
URČICE (okr. Prostějov)	Z.Čizmář	355

DOBA ŘÍMSKÁ A STĚHOVÁNÍ NÁRODŮ

BOHDALICE (okr. Vyškov)	B.Mikulková	359
HODĚJICE (okr. Vyškov)	P.Kos	360
KOZLANY (okr. Vyškov)	B.Mikulková	360
MUŠOV (okr. Břeclav)	B.Komoróczy	360
MUŠOV (okr. Břeclav)	B.Komoróczy	366
SLAVONÍN (okr. Olomouc)	M.Šmíd	370

STŘEDOVĚK A NOVOVĚK

BLANSKO (okr. Blansko)	J.Doležel	373
BOSKOVICE (okr. Blansko)	J. Sadílek	375
BRNO (okr. Brno-město)	R. Procházka	375
BRNO (okr. Brno-město)	R. Procházka	375
BRNO (okr. Brno-město)	R. Procházka	377
BRNO (okr. Brno-město)	R. Procházka	378
BRNO (okr. Brno-město)	R. Procházka	378
BRNO (okr. Brno-město)	R. Procházka	379
BRNO (okr. Brno-město)	R. Procházka	380
BRNO (okr. Brno-město)	R. Procházka	380
BRNO (okr. Brno-město)	R. Procházka	381
BRNO (okr. Brno-město)	R. Procházka	382
BRNO (okr. Brno-město)	R. Procházka	383
BRNO (okr. Brno-město)	M. Peška	384
BRNO (okr. Brno-město)	M. Peška	384
BRNO (okr. Brno-město)	M. Peška	385
BRNO (okr. Brno-město)	M. Peška	385
BRNO (okr. Brno-město)	R. Zatloukal	386
BŘEZINA (okr. Blansko)	P. Kos	386
BUKOVANY (okr. Hodonín)	M. Hložek	387
DOLANY (okr. Olomouc)	M. Kalábek	388
DOLNÍ KOUNICE (okr. Brno-venkov)	P. Kos	388
DOLNÍ KOUNICE (okr. Brno-venkov)	P. Kos	390
DOUBRAVNÍK (okr. Žďár n. Sázavou)	J. Doležel	391
HLÍNA (okr. Brno-venkov)	J. Doležel	392
HOLŠTEJN (okr. Blansko)	J. Doležel	395
HOLUBICE (okr. Vyškov)	P. Vitula	396
HORÁKOV (okr. Brno-venkov)	P. Kos	396

HOŘICE (okr. Blansko)	J. Doležel	398
HRÁDEK (okr. Znojmo)	J. Doležel, J. Horák	399
HRANICE (okr. Přerov)	J. Kohoutek	401
IVANČICE (okr. Brno-venkov)	J. Doležel	401
IVANČICE (okr. Brno-venkov)	J. Doležel	404
IVANČICE - ALEXOVICE (okr. Brno-venkov)	P. Vitula	404
IVANČICE - LETKOVICE (okr. Brno-venkov)	P. Vitula	405
IVANČICE - ŘEZNOVICE (okr. Brno-venkov)	P. Vitula	406
JAROMĚŘICE NAD ROKYTNOU (okr. Třebíč)	P. Obšusta	406
JAVORNÍK (okr. Jeseník)	Z. Brachtl	407
JAVORNÍK (okr. Šumperk)	Z. Brachtl	409
JEMNICE (okr. Třebíč)	R. Zatloukal	410
JIHLAVA (okr. Jihlava)	R. Zatloukal	412
JIHLAVA (okr. Jihlava)	R. Zatloukal	414
JIHLAVA (okr. Jihlava)	R. Zatloukal	415
JIHLAVA (okr. Jihlava)	R. Zatloukal	417
JIHLAVA (okr. Jihlava)	R. Zatloukal	418
JIHLAVA (okr. Jihlava)	R. Zatloukal	419
JINDŘICHOV NA MORAVĚ (okr. Šumperk)	M. Rychlý, Z. Brachtl	422
JIŘÍKOVICE (okr. Brno-venkov)	P. Vitula	422
KAROLÍN (okr. Blansko)	J. Doležel	423
KOZLOV (okr. Žďár nad Sázavou)	J. Doležel	424
KRÁSENSKO (okr. Vyškov)	J. Doležel, E. Černý	425
KRHOV (okr. Třebíč)	P. Obšusta	426
LEŠANY (okr. Prostějov)	P. Fojtík	426
LIPNÍK NAD BEČVOU (okr. Přerov)	P. Vitula	427
MALHOSTOVICE (okr. Brno-venkov)	J. Doležel	427
MIKULOV (okr. Břeclav)	P. Vitula	428
MITROV (okr. Žďár nad Sázavou)	J. Sadílek	428
MLADOŇOVICE (okr. Třebíč)	P. Obšusta	429
MODŘICE (okr. Brno-venkov)	R. Procházka, P. Kos	429
MODŘICE (okr. Brno-venkov)	R. Procházka	430
MOKRÁ (okr. Brno-venkov)	P. Kos	430
MOKRÁ (okr. Brno-venkov)	P. Kos	433
MOKRÁ (okr. Brno-venkov)	P. Kos	435
MOKRÁ (okr. Brno-venkov)	P. Kos	436
MOLENBURK (okr. Blansko)	J. Doležel	437
MORAVSKÉ BUDĚJOVICE (okr. Třebíč)	P. Obšusta	438

NAPAJEDLA (okr. Zlín)	J. Kohoutek, R. Kadlčíková	439
NÁMĚŠŤ NAD OSLAVOU (okr. Třebíč)	P. Obšusta	439
NOVÝ JIMRAMOV (okr. Žďár nad Sázavou)	J. Sadílek, L. Belcredi	439
OCHOZ (okr. Brno-venkov)	P. Kos	440
OLOMOUC (okr. Olomouc)	R. Zatloukal	442
OLOMOUC (okr. Olomouc)	Z. Čižmář, J. Kohoutek	444
OPAVA (okr. Opava)	H. Teryngerová	446
OŘECHOV (okr. Brno-venkov)	P. Vitula	449
PETROVICE (okr. Blansko)	J. Doležel	450
PROSTĚJOV (okr. Prostějov)	M. Šmíd	450
PROSTĚJOV (okr. Prostějov)	Z. Čižmář	451
PROSTĚJOV (okr. Prostějov)	M. Šmíd	452
PROSTĚJOV (okr. Prostějov)	Z. Čižmář, M. Šmíd	452
PŘEDKLÁŠTEŘÍ (okr. Brno-venkov)	J. Doležel	453
ROUCHOVANY (okr. Třebíč)	P. Obšusta	455
RUDOLEC (okr. Žďár nad Sázavou)	J. Sadílek	457
RUMBERK (okr. Blansko)	J. Sadílek	458
SLAVKOV (okr. Vyškov)	P. Vitula	459
SLAVONÍN (okr. Olomouc)	M. Šmíd	460
SUCHDOL (okr. Blansko)	J. Sadílek	460
SVATOBOŘICE-MISTRÍN (okr. Hodonín)	M. Hložek	461
ŠAKVICE (okr. Břeclav)	P. Kos	461
ŠÍŠMA (okr. Přerov)	J. Peška, M. Bém	462
TELČ (okr. Jihlava)	P. Kos, M. Bálek	462
TŘEBÍČ (okr. Třebíč)	P. Obšusta	463
TŘEBÍČ (okr. Třebíč)	P. Obšusta	463
TÝN NAD BEČVOU (okr. Přerov)	J. Kohoutek	463
UHERČICE (okr. Břeclav)	P. Vitula	464
UHERSKÝ BROD (okr. Uherské Hradiště)	J. Kohoutek	464
UHERSKÝ BROD (okr. Uherské Hradiště)	J. Kohoutek	465
UHERSKÉ HRADIŠTĚ (okr. Uherské Hradiště)	R. Procházka	465
UHERSKÉ HRADIŠTĚ (okr. Uherské Hradiště)	J. Kohoutek, D. Merta	467
VALEČ (okr. Třebíč)	P. Obšusta	467
VAVŘINEC (okr. Blansko)	J. Doležel	468
VELKÁ BÍTEŠ (okr. Žďár nad Sázavou)	J. Doležel, S. Smutná	469
VELKÁ BÍTEŠ (okr. Žďár nad Sázavou)	J. Doležel, S. Smutná	470
VELKÉ MEZIRÍČÍ (okr. Žďár nad Sázavou)	R. Zatloukal	470
VLADISLAV (okr. Třebíč)	P. Obšusta	471
VLKOŠ (okr. Hodonín)	P. Kos	472

VYŠKOV (okr. Vyškov)	B. Mikulková	473
ŽDÁNICE (okr. Hodonín)	P. Vitula	474
ŽĎÁREC U TIŠNOVA (okr. Žďár nad Sázavou)	J. Sadílek	474

SPECIÁLNÍ METODY

J.Svoboda	Etnoarcheologický výzkum v Lanashuhaia (Ohňová země, Argentina)	479
V.Hašek, R.Krajíc, W.Steeger, J.Tomešek	Archäologische Forschungen und geophysikalische Prospektion auf der oberen Burg Treuchtlingen, Stadt Treuchtlingen, Lkr. Weissenburg-Gunzenhausen	482
V.Hašek, R.Nekuda	Archeogeofyzikální prospekce v areálu ZSV Mstěnice u Hrotovic, okr. Třebíč	496
J.Dvořák	Modřice u Brna - pozůstatek biskupského dvorce a románský kostel sv. Gotharda - horninový stavební materiál	504
J.Kovárník	Výsledky letecké archeologie na Moravě v r. 1995	505
J.Kovárník	Výsledky letecké archeologie na Moravě v r. 1996	516
Z.Brachtl, J.Večeřa,	Terénní archeologický průzkum středověkých důlních děl na Zlatohorsku (okr. Jeseník)	518
V.Sládek, M.Sedláček, M.Vystrčilová	Fragment lidské lebky ze Stánské skály IIIa (neolit): Předběžná studie	521

ZPRÁVY O ČINNOSTI

J.Doležel	Z činnosti Archeologického ústavu AV ČR Brno v letech 1995-1996	531
J.Svoboda	Středisko pro paleolit a paleoetnologii při AÚ AV ČR Brno	534
P.Škrdla	Mladý paleolit v oblasti středního Dunaje	535
L.Jarošová	Konference ESF: Paleolitické osídlení Evropy mezi 30-20 000 lety	536
A.Přichystal	Zpráva o činnosti skupiny geoarcheologie na katedře geologie a paleontologie PřF MU v Brně za léta 1995-1996	537

ZPRÁVY O ČINNOSTI

Z ČINNOSTI ARCHEOLOGICKÉHO ÚSTAVU AV ČR BRNO V LETECH 1995-1996

Další dva roky činnosti Archeologického ústavu AV ČR Brno po jeho transformaci a přesunu na nové pracoviště v roce 1993 byly po nezbytné stabilizaci věnovány dalšímu intenzivnímu rozvíjení již vytčené vědní koncepce, vycházející ze stávajících personálních, technických a informačních kapacit i z tradic výzkumu. V letech 1995 a 1996 tak bylo především pokračováno v soustředěném studiu tří zvláště vybraných historických témat širokého evropského významu. Prvým z nich byl výzkum vývoje v paleolitu, s koncentrací na výzkum šíření prvních populací moderního člověka v Evropě a zvláště v regionu středního Podunají a Moravy, jednoho z prvotních civilizačních center Evropy. Dalším stěžejním tématem se stal zrod středoevropské kulturní oblasti, spjatý s antickým Římem a jeho mocenským zásahem do severního Podunají v 1. - 3. století po Kristu a následně i krystalizace základů středoevropských národností a jejich kultur v době stěhování národů. Třetí zásadní tematický okruh představovala problematika historického a kulturního vývoje v době Velké Moravy a osudů našich zemí v souvislostech dějin středověké střední Evropy 10. - 12. století. Vhodným doplněním těchto hlavních výzkumných okruhů se ukázaly být ale i další aktivity, zaměřené na vybrané problémy moravského pravěku, zvláště starší a střední doby bronzové a laténu. Všechna tato témata byla řešena jak formou interních ústavních projektů, tak formou grantů a v neposlední řadě i na bázi mezinárodních projektů (Francie, Německo, Rakousko, USA).

V letech 1995 a 1996 byl Archeologický ústav AV ČR Brno nositelem šesti domácích a jednoho zahraničního grantu, další grantový projekt byl řešen v participaci. Na problematiku paleolitu byl zaměřen jednak nadací L. S. B. Leakeye (Berkeley, USA) od roku 1992 poskytnutý grant „Dolní Věstonice and Pavlov“, jednak grant GA ČR č. 2 359 na roky 1993 - 1995 „Gravettien jižní Moravy“ (řešitelem obou byl PhDr. J. Svoboda, DrSc.). Tématice 1. - 3. století po Kristu byl věnován grant GA ČR č. 0782 na roky 1994 - 1996 „Římský vojenský zásah a místní populace severně od středního Dunaje v prvních třech stoletích po Kristu“ (řešitel PhDr. J. Tejral, DrSc.), celá skupina dalších grantových úkolů se dotýkala velkomoravského období. Hned dva granty a dlouhodobý projekt zpracovávaly výsledky dlouholetých výzkumů mikulčického mocenského centra, vedle grantu GA ČR č. 404/96/0109 „Mikulčické Valy v proměnách údolní nivy v holocénu“ a projektu č. 404/96 K 089 „Sídlní aglomerace velkomoravských mocenských center v proměnách údolní nivy“ na roky 1996 - 2001 šlo také o grant GA AV ČR č. 901 106 na léta 1993 - 1995 „Stratigrafie slovanského hradiště v Mikulčicích a její chronologická kritéria“ (řešitelem všech tří grantů PhDr. L. Poláček, CSc.). K úzce příbuzné problematice se vztahoval i grant GA AV ČR č. 9 001 502 na roky 1995 - 1996 „Výšinné hradiště Staré Zámky v Brně - Líšni v časném středověku“ (řešitel PhDr. Č. Staňa, CSc.). Výčet lze uzavřít grantem GA ČR č. 404/96/0711 na roky 1996 - 1998 „Hrady českého Slezska“, na jehož řešení za ústav participoval PhDr. P. Kouřil, CSc. (nositelem Slezská Universita v Opavě). V celkové bilanci nelze opomenout ani spolupráci ústavních badatelů při studiu vytčených problémových okruhů s odborníky mnoha zahraničních vědeckých institucí, rozvíjenou v rámci celkem jedenácti mezinárodních vědeckých projektů. Výsledkem všech těchto výzkumných aktivit odborných a vědeckých pracovníků ústavu bylo v uvedeném období více než 180 titulů, publikovaných jak monograficky, tak v množství odborných studií a článků, nebo do tisku odevzdaných. Spolu s orientací na základní teoretický výzkum byly nadále utlumeny terénní aktivity, jednoznačně orientované pouze na soustavné výzkumy lokalit nejtěsněji spjatých se stěžejními ústavními projekty (Mušov - Hradisko a okolí, Chotěbuz - Podobora, Dolní Věstonice, Petřkovice).

V návaznosti na řešené problémové okruhy bylo dále modifikováno organizační členění ústavu. Zachována byla tři základní vědecko-výzkumná střediska, opírající se ve své činnosti o provoz jednotlivých ústavních výzkumných základen, z třetího z nich však bylo vyčleněno samostatné oddělení prospekční a činnost střediska samotného byla zaměřena zcela na problematiku paleolitu. V letech 1995 - 1996 tak byl ústav strukturován do následujících útvarů:

- I. Středisko pro výzkum paleolitu a paleoetnologie, se základnou pro výzkum paleolitu v Dolních Věstonicích (vedoucí PhDr. J. Svoboda, DrSc.);
- II. Středisko pro archeologii doby římské a stěhování národů, se základnou pro výzkum římského vojenského zásahu v Mušově - Dolních Dunajovicích (vedoucí PhDr. J. Tejral, DrSc.);
- III. Středisko pro slovanskou a časně středověkou archeologii, se základnou pro výzkum velkomoravského období v Mikulčicích (vedoucí PhDr. Č. Staňa, CSc., od 1. 3. 1996 pak PhDr. P. Kouřil, CSc.).

V souvislosti s naplňováním programu státní archeologické databáze bylo dále nově zřízeno Oddělení archeologické databáze a moravsko-slezského pravěku (vedoucí doc. PhDr. S. Stuchlík, CSc.), prospekční a laboratorní převozy byly koncentrovány do rovněž nově ustanoveného Oddělení archeologické prospekce a mezioborové spolupráce (vedoucí RNDr. V. Hašek, DrSc.). Beze změn fungovaly konečně dva útvary vědecko-servisní, Útvar vědeckých informací (knihovna, centrální archiv pro Moravu a české Slezsko, ediční úsek) a technicko - hospodářský útvar. Funkci ředitele vykonával ve svém druhém funkčním období PhDr. J. Tejral, DrSc., funkci statutárního zástupce ředitele a předsedy vědecké rady ústavu pak PhDr. P. Kouřil, CSc. Významným momentem v práci ústavu se stalo hodnocení jeho činnosti Akademickým hodnotitelským grémiem při AV ČR, realizované ve dnech 11. - 13. 12. 1995 oborovým grémiem deseti mimo AV ČR stojících specialistů v oboru z ČR, Francie, Německa, Polska, Rakouska a Slovenska. Grémiem na základě provedeného hodnocení jednomyslně zdůraznilo nezastupitelné místo ústavu v rámci AV ČR a doporučilo jeho další podporu ze strany ústředních orgánů AV ČR v maximální možné míře, vysoce byla hodnocena zejména rozšířená publikační aktivita ústavu a organizace mezinárodních konferencí se značným ohlasem. Zároveň však upozornilo na další možná zlepšení činnosti, zvláště v oblasti technického vybavení, především počítačové techniky a v oblasti velmi omezených prostorových kapacit.

Dominující směry základního výzkumu odrážela v letech 1995 a 1996 úzce i vlastní ediční činnost Archeologického ústavu AV ČR v Brně. Nově zřízená ediční řada Spisy Archeologického ústavu AV ČR v Brně byla v tomto období rozhojněna o pět dalších titulů. Druhý svazek publikoval čtyři zásadní materiálové studie k dlouholetým výzkumům na mikulčických Valech (Daim, F. - Poláček, L. /Hrsg./: Studien zum Burgwall von Mikulčice I, Brno 1995, 469 str.), čtvrtý a šestý díl této ediční řady se týkal problematiky slovanského období 8. - 11. století, zejména keramiky a otázek dlouhodobých výzkumů velkých hradišť té doby, jak ji řešily příspěvky více domácích i zahraničních badatelů, přednesené na ústavem pořádaných konferencích (Poláček, L. /Hrsg./: Slawische Keramik in Mitteleuropa vom 8. bis zum 11. Jahrhundert. Terminologie und Beschreibung. Internationalen Tagungen in Mikulčice II, Brno 1995, 235 str.; Staňa, Č. - Poláček, L. /Hrsg./: Frühmittelalterliche Machtzentren in Mitteleuropa. Mehrjährige Grabungen und ihre Auswertung. Internationale Tagungen in Mikulčice III, Brno 1996, 332 str.). Třetí svazek obsáhl příspěvky z mezinárodní konference, ústavem pořádané v roce 1994 společně s AÚ SAV v Nitře a věnované etnokulturním a sociopolitickým kontaktům místních populací a jejich vztahům k římské říši do počátku 2.

století (Tejral, J. - Pieta, K. - Rajtár, J. /Hrsg./: *Kelten, Germanen, Römer vom Ausklang der Latène-Zivilisation bis zum 2. Jahrhundert*, Brno 1995, 213 str.), pátý konečně pak tématické referáty ze symposia, ústavem organizovaného k problematice paleolitu (Svoboda, J. /ed./: *Paleolithic in the Middle Danube region. Anniversary volume to Bohuslav Klíma*, Brno 1996, 323 str.). Mimo zavedené ediční řady vydal ústav ve spolupráci s universitou v Liège dvě monografie, v interdisciplinárním měřítku zpracovávající starší výzkumy na proslulých gravettských sídlištích pod Pavlovskými vrchy (Svoboda, J. /ed./: *Pavlov I. Excavations 1952 - 1953. ERAUL, The Dolní Věstonice Studies 2*, Liège - Brno 1995, 234 str.; Klíma, B.: *Dolní Věstonice II. Ein Mammutjägersrasplatz und seine Bestattungen. ERAUL, The Dolní Věstonice Studies 3*, Liège - Brno 1995, 183 str., 126 obr.). Po delší odmlce se podařilo obnovit tradiční ediční řadu Studií Archeologického ústavu AV ČR v Brně, v letech 1995 a 1996 vyšly sešity XV/1 a XVI/1 (Souchopová, V.: *Počátky západoslovanského hutnictví železa ve světle pramenů z Moravy*, Brno 1995, 121 str., 23 tab.; Stuchlík, S. - Stuchlíková, J.: *Pravěká pohřebiště v Moravské Nové Vsi - Hruškách*, Brno 1996, 216 str., 50 obr., 16 tab.). Z řady nově koncipovaného, ústavem vydávaného periodika „Přehled výzkumů“ se naproti tomu podařilo vydat pouze svazek věnovaný roku 1992 (*Přehled výzkumů 1992*, Brno 1996, 154 str., 32 tab.), značný časový skluz v edici tohoto periodika byl částečně napraven až v roce 1997.

K řešení vytčených základních témat výzkumu byla směřována i všechna ústavem v letech 1995 a 1996 pořádaná či spolupřádaná symposia, kolokvia a konference, vždy s bohatou účastí zahraničních odborníků. Paleolitického období se týkala jednak konference „*Paleolithic in the Middle Danube area*“, uskutečněná v Dolních Věstonicích a na hradě Falkensteinu k výročí 70. narozenin B. Klímy ve dnech 7. a 8. dubna 1995, jednak symposium „*Coping with Deteriorating Climate, 30 - 20 kyr bp. Paleolithic Occupation of Europe*“, které proběhlo v Dolních Věstonicích a Pavlově 11. - 15. října 1995. Dějinným a kulturním procesům ve středním Podunají v 1. - 3. století po Kristu bylo věnováno mezinárodní symposium „*Grundprobleme der frühgeschichtlichen Entwicklung im mittleren Donaauraum - Metallgewinnung und Verarbeitung in der Antike - Schwerpunkt Eisen*“, 4. - 7. prosince 1995 pořádané v rakouském Zwettlu ve spolupráci s rakouskou Akademií věd, Institutem f. Ur- und Frühgeschichte University ve Vídni a AÚ SAV v Nitre a následně i další mezinárodní symposium „*Das mitteleuropäische Barbaricum und die Krise des römischen Weltreiches im 3. Jahrhundert*“ 3. a 4. prosince 1996 v Brně a Kravsku. Hned tři akce byly zaměřeny na další poznání pozdní doby římské a stěhování národů, v Brně a Kravsku to byla tématická kolokvia „*Neue Beiträge zur Erforschung der Spätantike im mittleren Donaauraum*“ ve dnech 17. - 20. května 1995 a „*Amber and Trade Routes as a Factor of Cultur Migrations - Peregrinatio Gothica V*“ v termínu 15. - 19. května 1996, v rámci společného projektu s Centre National de la Recherche Scientifique byla pak 24. - 29. června 1996 realizována konference „*L'Occident romain et l'Europe an début de l'époque des Grandes Migrations*“ ve francouzském Caen. Na zkoumání slovanské keramiky byla konečně směřována další dvě z řady mikulčických kolokvií, „*Möglichkeiten und Grenzen der archäologischen und naturwissenschaftlichen Untersuchung an frühmittelalterlicher slawischer Keramik*“ (Mikulčice 22. - 24. května 1995) a „*Graphittonkeramik des 8. - 13. Jahrhunderts in Mitteleuropa*“ (Mikulčice 20. - 22. května 1996).

Nedílnou součástí odborných aktivit ústavu byly i v letech 1995 a 1996 nejrůznější popularizační akce, prezentující výsledky činnosti Archeologického ústavu AV ČR v Brně nejširší veřejnosti. Vedle přednáškové činnosti a spolupráce s informačními médii šlo především o několik výstav, pracovníky ústavu připravených ve spolupráci s domácími i zahraničními muzejními institucemi. V roce 1995 lze uvést výstavu „*Schamanenzauber und*

Eiszeitkunst - Das Leben in der Altsteinzeit an Thaya, Pulkau und Donau“ v muzeu v rakouském Eggenburgu, prezentující i nové atraktivní nálezy z paleolitických lokalit jižní Moravy, v roce následujícím přiblížily aktuální poznatky z výzkumů ústavu expozice „Nové výzkumy pohřebišť z doby bronzové na jižní Moravě“ v Regionálním muzeu Mikulov ve dnech 26. 10. 1996 - 30. 6. 1997 a „Chotěbuz - Podobora, halštatské a slovanské hradisko (20 let archeologických výzkumů)“ v Muzeu Český Těšín 11. 7. - 30. 9. 1996. Další akce zpřístupňovaly také starší muzejní fondy (např. výstava „Z archeologických sbírek Ivančického muzea“ v Okresním muzeu Brno-venkov v Ivančicích 30. 10. 1996 - 15. 2. 1997), nebo inovovaly stávající expozice i nejvýznamnějších archeologických památek (námět a libreto nové muzejní expozice pro Národní kulturní památku Mikulčice).

Jiří Doležel, AÚ AV ČR Brno

STŘEDISKO PRO PALEOLIT A PALEOETNOLOGII PŘI AÚ AV ČR BRNO

V roce 1995 vyčlenil ředitel Archeologického ústavu AV ČR v Brně z rámce dosavadního Střediska pro archeologii a životní prostředí Středisko pro výzkum paleolitu a paleoetnologie. Cílem střediska je postupné zpracování a publikace archeologického, antropologického a osteologického materiálu soustředěného v průběhu dosavadních terénních výzkumů na pracovišti v Dolních Věstonicích (zejména lokality Pavlov, Dolní Věstonice, Stránská skála, Petřkovice, Předmostí a regiony Vyškovské brány, Hradištského příkopu, Moravského krasu a Polomených hor). Středisko dále usiluje o udržení kontinuity terénního výzkumu těchto lokalit, ovšem s důrazem na účelnou strategii rozmístění nových akcí v terénu a při aplikaci progresivních metod terénní dokumentace. Konečně jde i o teoretické vyhodnocení unikátních lokalit, které jednotlivě i jako celek svým významem daleko přesahují hranice Evropy.

Výzkumné i teoretické úkoly pracoviště se od počátku soustřeďovaly kolem tří hlavních výzkumných témat:

1. Počátky mladého paleolitu (zejména výzkum a zpracování Stránské skály ve světle širších srovnání s regionem Předního východu)
2. Gravettien jako biokulturní systém (interdisciplinární zpracování skupiny velkých loveckých sídlišť v pásnu Pavlovských vrchů, Hradištského příkopu a Moravské brány)
3. Mezolit z perspektivy regionu (srovnání struktury mezolitického osídlení jižní Moravy a Polomených hor).

Během času tuto základní strukturu obohatilo několik menších úkolů, jmenovitě postupné zpracovávání našich krasových lokalit.

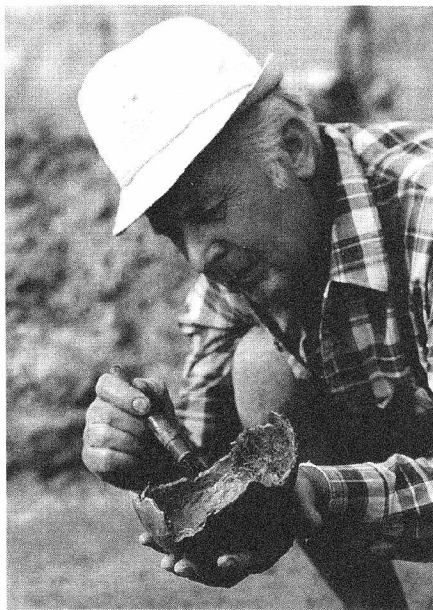
K plnění těchto úkolů se stabilizoval základní tým několika archeologů a antropologa, soustředěných kolem pracoviště v Dolních Věstonicích, který je napojen na řadu specializovaných, a to především přírodovědných pracovišť v ČR (Přírodovědecká fakulta MU, Český geologický ústav, Geologický ústav AV ČR), v Evropě (Královský ústav přír. věd v Bruselu, univerzity v Leidenu a v Groningen) a zvláště v USA (Harvardská univerzita a univerzity v Novém Mexiku, Illinois, Kansasu a další). Výsledky činnosti jsou prezentovány v rámci specializované monografické řady Dolnověstonické studie (zatím 4 svazky věnované paleolitu Moravy a Slezska obecně a lokalitám Pavlov I a Dolní Věstonice II zvláště) i v rámci tematických konferencí.

Jiří Svoboda, AÚ AV ČR

MLADÝ PALEOLIT V OBLASTI STŘEDNÍHO DUNAJE (UPPER PALEOLITHIC IN THE MIDDLE DANUBE AREA)

7.-8. dubna 1995 se archeologové z České republiky, Slovenska, Rakouska a Maďarska sešli v prostorách expedice AÚ AV ČR Brno v Dolních Věstonicích u příležitosti 70. narozenin doc. Bohuslava Klímy, DrSc. Konferenci organizoval J.Svoboda. Úvodní příspěvek přednesl J.Tejrál, ředitel AÚ AV ČR v Brně. 8. dubna se účastníci na pozvání rakouské strany přesunuli na zříceninu hradu Falkenštejn, kde setkání pokračovalo. Cílem přednesených příspěvků byla prezentace výsledků nových výzkumů v oblasti středního Podunají, regionu rozkládajícího se na územích zmíněných států. Během konference byl vyzvednut význam díla B.Klímy a z něj vyplývající potřeba kontaktů mezi badateli ve středodunajském prostoru. Přednesené příspěvky (L.Kaminská - Ondrej Hórka, Ch.Neugebauer-Maresch: Stratzing, M.Oliva: Vedrovice, P.Škrdla: Dolní Věstonice III, J.Svoboda: Předmostí II, L.Jarošová: Petřkovice, J.Hromada: Moravany nad Váhom, L.Bánesz: Cejkov, V.Dobosi-K.Simán: Nové výzkumy v Maďarsku, G.Trnka: Alberndorf, W.Antl Weiser: Stillfried, P.Haeserts: Willendorf) spolu s dalšími pracemi jsou publikovány v pamětním sborníku Paleolithic in the Middle Danube Region v rámci řady "Dolnověstonické studie" (svazek 3).

Petr Škrdla, AÚ AV ČR Brno



Doc. Bohuslav Klíma, DrSc.

Narozen 26.3. 1925

Jedna z vůdčích osobností paleolitického výzkumu na Moravě a ve středodunajském prostoru
Pokračoval ve výzkumech započatých K.Absolonem v Dolních Věstonicích, Předmostí, Petřkovicích a Pekárně
Provedl velkoplošné výzkumy nových stanic, jmenovitě Pavlova, a definoval kulturu pavlovienu
Prováděl systematické terénní průzkumy na Moravě a ve Slezsku
Aplikoval nové metody geologického a paleontologického výzkumu

Ad multos annos!

KOFERENCE ESF - Paleolitické osídlení Evropy mezi 30-20 000 lety.

Diskusní zasedání proběhlo ve dnech 12.-15.10. 1995 v Pavlově. Akci pořádala European Science Foundation se sídlem ve Strasbourgu v rámci projektu zabývajícího se nejstarším osídlením Evropy a navázala tak na předchozí setkání v Tautavelu, Arrasu a Neuwiedu. Vědecký program připravili G. Bosinski a W. Roebroeks, organizačně zajistilo Oddělení paleolitu a paleoetnologie AÚ Brno, pracoviště Dolní Věstonice (J. Svoboda).

Evropští odborníci se sjeli na jižní Moravu, aby zde nad předem rozeslanými příspěvky diskutovali o výsledcích svého bádání. Prvním projednávaným tématem se stalo „Zhoršování klimatu“ (předsedal Clive Gamble), následovaly „Kulturní inovace“ (G. Bosinski), „Rozložení populace“ (M. Mussi) a závěrem hlavní diskuse.

Poslední den konference byl vyhrazen terénní exkurzi, která směřovala z Pavlova přes hlavní gravettské lokality a nejnovější odkryvy profilů z let 1991, 1993 a 1995 (DV I-III) do Dolních Věstonic. Zde účastníci zhlédli paleolitickou expozici v místním muzeu a navštívili pracoviště Archeologického ústavu.

Výsledkem setkání bude sborník *The Hunters of the Golden Age*, který nejen shrne příspěvky všech zúčastněných, ale doplní je dalšími tak, aby vznikl komplexní obraz současného bádání o tomto vrcholném úseku evropského mladého paleolitu.

Lenka Jarošová, AÚ Brno



Účastníci konference ESF před budovou pracoviště Archeologického ústavu AV ČR v Dolních Věstonicích

ZPRÁVA O ČINNOSTI SKUPINY GEOARCHEOLOGIE NA KATEDŘE GEOLOGIE A PALEONTOLOGIE PŘF MU V BRNĚ ZA LÉTA 1995 - 1996

Několik pracovníků a studentů katedry pokračovalo v již tradiční spolupráci s různými archeologickými institucemi v aplikaci geologických věd při řešení problematiky hornin používaných na výrobu štípané, broušené a ostatní kamenné industrie, zjišťování pravěké těžby a distribuce kamenných surovin, petrografickém a geochemickém studiu keramiky, využívání fosilií ve starší době kamenné atd.

a) Suroviny štípaných, broušených a ostatních kamenných artefaktů

A. Přichystal zpracoval kamenné suroviny z pozdně paleolitické stanice ze Světlé nad Sázavou (materiály S. Vencla), tři české kolekce související s vypíchanou keramikou (Plotiště u Hradce Králové, Mšeno u Mělníka - dodatečné nálezy, Kosoř u Prahy, materiály dodal M. Lička). Ukazuje se, že spodnopaleozoické horniny Barrandienu mezi Prahou a Plzní poskytovaly několik rohovců, které byly v pravěku poměrně hojně využívány i mimo toto území. Byla publikována nová lokalita s MMK v Brně - Kníničkách (Kazdová - Přichystal 1996), zpracována kamenná industrie z pravěkého pohřebiště v Moravské Nové Vsi - Hruškách (in Stuchlík - Stuchlíková 1996) a z Dolních Věstonic III (Škrdla et al. 1996) předneseny dva referáty o surovinách štípaných industrií v českých zemích na VII. Mezinárodním sympoziu o pazourku (Warszawa - Ostrowiec Swietokrzyski, Přichystal 1995). Vedle toho byly provedeny desítky drobných posudků a konzultací. Pod vedením autora této zprávy zahájila H. Gilíková v rámci své diplomové práce zpracování žernovů z Chotěbuzi u Českého Těšína (materiály P. Kouřila) a z Pohanska u Břeclavi (laskavě poskytl J. Macháček). J. Leichmann řešil společně s M. Čižmářem problematiku používaných kamenných surovin na výrobu žernovů z keltského oppida Staré Hradisko u Prostějova.

b) Zjišťování pravěké těžby a distribuce kamenných surovin

Autor tohoto příspěvku podle potřeby spolupracoval s M. Olivou (MZM) při řešení geologické situace pravěkých těžebních objektů v Krumlovském lese a při popisu těžebních surovin. Další diplomová práce posluchačky K. Buriánkové zahájila řešení provenience železných předmětů z Býčí skály, doložení nebo vyvrácení jejich původu z nedalekých železných rud v rudických vrstvách a tím případné získání dokladu o exploataci těchto rud již v době halštatské. V roce 1995 se katedra podílela na organizaci mezinárodní konference o Býčí skále, výzkumu kamenů tzv. oltáře a dalších kamenných artefaktů z Předšíně jeskyně. Společně s G. Fuchsem a V. Haškem jsme připravili příspěvek na mezinárodní konferenci v Káhiře o starověkém egyptském dolování (Fuchs, Hašek, Přichystal 1995).

c) Výzkum pravěké keramiky

M. Kollár (1995) obhájil diplomovou práci o slovanské keramice z Břeclavi-Pohanska, J. Dvorská pokračovala v rámci postgraduálního studia v petrografickém a geochemickém studiu keramiky z Mikulčic a Kramolína. O výzkumu na uvedených lokalitách referovali oba studenti společně se školitelem a s vedoucími archeologických výzkumů na Pohansku (J. Macháček) a v Mikulčicích (L. Poláček) na 3. kolokviu o raně středověké keramice

v Mikulčicích. Výzkum keramiky probíhal v rámci spolupráce mezi katedrou, AÚ AV ČR v Brně, katedrou archeologie FF MU a univerzitou ve Vídni.

d) Využívání fosilií v pravěku

Š. Hladilová zpracovala třetihorní fosilie používané na paleolitických stanicích v Dolních Věstonicích a v Předmostí u Přerova (ze sbírek ústavu Anthropos dodal M. Oliva) a o výsledcích informovala formou předběžné zprávy (Hladilová 1996). Již z dřívějších výzkumů publikovala výsledky z Milovic (Hladilová 1994).

Antonín Přichystal, katedra geologie a paleontologie PřF MU v Brně

PD4423

39. 1995-1996 (1999)