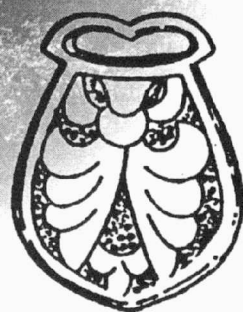
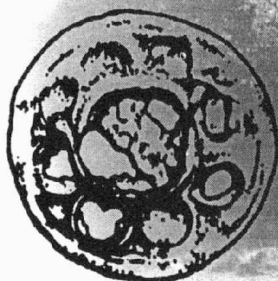


ARCHEOLOGICKÝ ÚSTAV AKADEMIE VĚD ČESKÉ REPUBLIKY V BRNĚ

PŘEHLED VÝZKUMŮ

40 (1997-1998)



BRNO 1999

PŘEHLED VÝZKUMŮ 40 (1997-1998)

Vydává: Archeologický ústav AV ČR Brno
Královopolská 147, 612 00 Brno
E-mail: ps@isibrno.cz

Odpovědný redaktor: PhDr. Jaroslav Tejral, DrSc

Redakce a příprava pro tisk: Mgr. Balázs Komoróczy, Ing. Petr Škrdla,
Richard Zatloukal

Na titulním listě: Mikulčice - sídliště na "Klášteřisku"

Tisk: BEKROS

Náklad: 350 ks

Publikace neprošla redakční ani jazykovou úpravou

© 1999 by the Authors

All rights reserved

AÚ AV ČR Brno, Královopolská 147, 612 00

ARCHEOLOGICKÝ ÚSTAV AKADEMIE VĚD ČESKÉ REPUBLIKY
V BRNĚ

PŘEHLED VÝZKUMŮ
40 (1997-1998)

ISSN 1211-7250
ISBN 80-86023-18-4

007 3811

BRNO 1999

PD 4423

S 9990385

395

250, ✓

Obsah:

STUDIE A KRÁTKÉ ČLÁNKY

Marie-Hélène Moncel	The Eemian lithic Assemblages from Předmostí II. Technical behaviours from a Middle Palaeolithic microlithic industry	13
	Eemské kamenné industrie z Předmostí II. Technologická chování na příkladě středopaleolitické mikrolitické industrie	
P. Škrdla	Mohelno - stanice z období přechodu od středního k mladému paleolitu Moravě	35
	Mohelno - a mp/up transitional period site in Moravia	
P. Škrdla, P. Kos, A. Přichystal	Nová magdalénská stanice v jižní části moravského krasu	51
	A new Magdalenian site in the southern part of Moravian karst	
B. Kavánová	Mikulčice - sídliště na "Klášteřisku"	65
	Mikulčice - die Siedlung "Klášteřisko"	
P. Fojtík	Výsledky archeologického průzkumu trati "Za Hemerkovým" v katastru obce Lešany (okr. Prostějov)	127
	Results of the archaeological survey at Lešany - "Za Hemerkovými" (district of Prostějov).	
P. Obšusta	Archeologické výzkumy středověkého města Třebíč	135
	Archeological researches of the medieval town of Třebíč	

PŘEHLED VÝZKUMŮ NA MORAVĚ A VE SLEZSKU

PALEOLIT

BORŠICE (okr. Uherské Hradiště)	J. Svoboda	147
BRNO - STRÁNSKÁ SKÁLA (k.o. Slatina, okr. Brno-město)	J. Svoboda	147
BULHARY (okr. Břeclav)	P. Škrdla, A. Přichystal	149
JAROSLAVICE (okr. Znojmo)	P. Škrdla	156
MALEŠOVICE (okr. Brno-venkov)	P. Vitula	157
MOHELNO (okr. Třebíč)	P. Škrdla	157
MOKRÁ - HORÁKOV (kat. úz. Mokrý, okr. Brno-venkov)	P. Škrdla, P. Kos, A. Přichystal	158
MOKRÁ - HORÁKOV (kat. úz. Mokrý, okr. Brno-venkov)	P. Škrdla, M. Lázničková	158
MOKRÁ - HORÁKOV (kat. úz. Mokrý, okr. Brno-venkov)	P. Škrdla, P. Kos	160
MOKRÁ - HORÁKOV (kat. úz. Mokrý, okr. Brno-venkov)	P. Kos	165
MOKRÁ - HORÁKOV (kat. úz. Mokrý, okr. Brno-venkov)	P. Kos	165
OCHOZ (okr. Brno-venkov)	P. Kos	166

OCHOZ (okr. Brno-venkov)	P. Kos	167
OPAVA (okr. Opava)	J. Svoboda	168
OSLAVANY (okr. Brno-venkov)	P. Vitula	176
TRBOUŠANY (okr. Brno-venkov)	P. Vitula	176
TVAROŽNÁ (okr. Brno-venkov)	P. Kos	176
UHERSKÉ HRADIŠTĚ - JAROŠOV (okr. Uherské Hradiště)	P. Škrdla	177
UHERSKÉ HRADIŠTĚ - JAROŠOV (okr. Uherské Hradiště)	P. Škrdla	179
VELATICE (okr. Brno-venkov)	P. Kos	183
VELKÉ PAVLOVICE (okr. Břeclav)	J. Svoboda, M. Fišáková	184

NEOLIT

BOHUSLÁVKY (okr. Přerov)	P. Vitula	189
BOLELOUC (okr. Olomouc)	T. Berkovec	189
ČECHY POD KOSÍŘEM (okr. Prostějov)	M. Šmíd	189
DOLANY (okr. Olomouc)	M. Kalábek	190
DOLNÍ ÚJEZD (okr. Přerov)	P. Vitula	190
HRADČOVICE (okr. Uherské Hradiště)	M. Vaškových	190
IVANČICE (okr. Brno-venkov)	P. Vitula	192
IVANČICE-HRUBŠICE (okr. Brno-venkov)	P. Vitula	192
LOUČKA (okr. Přerov)	P. Vitula	192
LUŽICE (okr. Olomouc)	M. Kalábek	192
MOKRÁ - HORÁKOV (kat. úz. Mokrý, okr. Brno-venkov)	P. Kos	193
MOKRÁ - HORÁKOV (kat. úz. Mokrý, okr. Brno-venkov)	P. Kos	193
MOKRÁ - HORÁKOV (kat. úz. Mokrý, okr. Brno-venkov)	P. Kos	193
MOKRÁ - HORÁKOV (kat. úz. Mokrý, okr. Brno-venkov)	P. Kos	196
MOKRÁ - HORÁKOV (kat. úz. Mokrý, okr. Brno-venkov)	M. Hložek	196
OLOMOUC - SLAVONÍN (okr. Olomouc)	J. Peška, M. Bém	197
PASOHLÁVKY (okr. Břeclav)	R. Bartůněk	197
PAVLOV (okr. Břeclav)	S. Stuchlík	197
PĚNČÍN (okr. Prostějov)	M. Šmíd	198
POPOVICE (okr. Brno-venkov)	D. Merta	198
POPŮVKY (okr. Brno - venkov)	M. Bálek	199
POPŮVKY (okr. Brno-venkov)	P. Vitula	199
PROSTĚJOV - DRŽOVICE (okr. Prostějov)	P. Procházková	199
ŠEBKOVICE (okr. Třebíč)	P. Obšusta	200
TRBOUŠANY (okr. Brno-venkov)	P. Vitula	201
TŘESOV (okr. Třebíč)	P. Obšusta	201
URČICE (okr. Prostějov)	Z. Čížmář	201
VELATICE (okr. Brno-venkov)	P. Kos	203

VELATICE (okr. Brno-venkov)	P. Kos	203
ENEOLIT		
BLATEC (okr. Olomouc)	J. Peška, P. Vitula, M. Bém	207
BOHUSLÁVKY (okr. Přerov)	P. Vitula	207
BRNO-LÍŠEŇ (okr. Brno-město)	P. Kos	207
BUKOVANY (okr. Hodonín)	M. Hložek	207
ČECHY POD KOSÍŘEM (okr. Prostějov)	M. Šmíd	209
DOLANY (okr. Olomouc)	M. Kalábek	209
HNOJICE (okr. Olomouc)	V. Prečanová, J. Vrána	209
KOSTELEEC NA HANÉ, (okr. Prostějov)	M. Šmíd	209
KOSTELEEC NA HANÉ, (okr. Prostějov)	M. Šmíd	211
MEDLOV - HLIVICE (okr. Olomouc)	M. Kalábek	212
NÁMĚŠŤ NA HANÉ (okr. Olomouc)	M. Šmíd	212
OLOMOUC - SLAVONÍN (okr. Olomouc)	J. Peška, M. Bém	214
OLŠANY (okr. Prostějov)	M. Šmíd	214
OLŠANY (okr. Prostějov)	M. Šmíd	215
OTASLAVICE (okr. Prostějov)	M. Šmíd	215
PROSTĚJOV - DRŽOVICE (okr. Prostějov)	Z. Čižmář, M. Šmíd	218
PROSTĚJOV - KRASICE (okr. Prostějov)	Z. Čižmář	219
PŘEMYSLOVICE (okr. Prostějov)	M. Šmíd	220
PUSTIMĚŘ - PUSTIMĚŘSKÉ PRUSY (okr. Vyškov)	Z. Čižmář, M. Šmíd	220
SENICE NA HANÉ (okr. Olomouc)	M. Šmíd	222
SLUŽÍN (okr. Prostějov)	M. Šmíd	222
TRBOUŠANY (okr. Brno-venkov)	P. Vitula	225
URČICE (okr. Prostějov)	Z. Čižmář	226
VELKÝ TÝNEC (okr. Olomouc)	T. Berkovec	226
DOBA BRONZOVÁ		229
BÍLOVICE - LUTOTÍN (okr. Prostějov)	M. Šmíd	231
BOLELOUC (okr. Olomouc)	T. Berkovec	231
BRNO (okr. Brno-město)	J. Sadílek	232
ČECHY POD KOSÍŘEM (okr. Prostějov)	M. Šmíd	233
DRAHLOV (okr. Olomouc)	T. Berkovec	233
HNOJICE (okr. Olomouc)	P. Vitula, A. Tajer	233
HORKA NAD MORAVOU (okr. Olomouc)	P. Vitula, V. Šmejda	234
HORNÍ VĚSTONICE (okr. Břeclav)	P. Kolařík	234
HOVORANY (okr. Hodonín)	M. Hložek	234
CHOLINA (okr. Olomouc)	M. Šmíd	235

CHOLINA (okr. Olomouc)	Z. Čižmář	235
JÍŘÍKOVICE (okr. Brno - venkov)	M. Bálek, A. Matějčková	235
JÍVOVÁ (okr. Olomouc)	M. Tymonová, M. Kalábek	236
KOSTELEČ NA HANÉ (okr. Prostějov)	M. Šmíd	237
KOSTELEČ NA HANÉ (okr. Prostějov)	M. Šmíd	237
LOUČKA (okr. Přerov)	P. Vitula	237
MILOVICE (okr. Břeclav)	O. Šedo	238
MOKRÁ (okr. Brno-venkov)	P. Kos	238
MORAVANY (okr. Brno - venkov)	M. Bálek	239
MOSTKOVICE (okr. Prostějov)	M. Šmíd	239
NÁMĚŠŤ NA HANÉ (okr. Olomouc)	M. Šmíd	239
OLOMOUC-NEŘEDÍN (okr. Olomouc)	J. Peška, A. Tajer	240
OLOMOUC – SLAVONÍN (okr. Olomouc)	M. Šmíd	240
OLOMOUC - SLAVONÍN (okr. Olomouc)	J. Peška, M. Bém	241
OLOMOUC-SLAVONÍN (okr. Olomouc)	J. Peška, L. Šmejda	244
PASOHLÁVKY (okr. Břeclav)	R. Bartůněk	244
PAVLOV (okr. Břeclav)	O. Šedo	244
PŇOVICE (okr. Olomouc)	V. Prečanová, J. Vrána	244
POPOVICE (okr. Brno - venkov)	M. Bálek	245
POPŮVKY (okr. Brno-venkov)	P. Vitula	245
PROSTĚJOV (okr. Prostějov)	P. Procházková	245
PROSTĚJOV - ČECHOVICE (okr. Prostějov)	P. Procházková	246
PROSTĚJOV - DRŽOVICE (okr. Prostějov)	Z. Čižmář , M. Šmíd	247
PŘÁSLAVICE (okr. Olomouc)	P. Vitula	247
SENICE NA HANÉ (okr. Olomouc)	M. Šmíd	247
SLUŽÍN (okr. Prostějov)	M. Šmíd	248
URČICE (okr. Prostějov)	Z. Čižmář	249
VELATICE (okr. Brno-venkov)	P. Kos	251
ŽEROTÍN (okr. Olomouc)	V. Prečanová, J. Vrána	252
ŽEROTÍN (okr. Olomouc)	V. Prečanová, J. Vrána	252
 DOBA ŽELEZNÁ		
BLATEC (okr. Olomouc)	J. Peška, P. Vitula, M. Bém	255
BOLELOUC (okr. Olomouc)	T. Berkovec	255
ČECHY POD KOSÍŘEM (okr. Prostějov)	M. Šmíd	255
DOLANY (okr. Olomouc)	M. Kalábek	256
DRAHLOV (okr. Olomouc)	T. Berkovec	257
HAJANY (okr. Brno - venkov)	M. Bálek, A. Matějčková	257
HORÁKOV (okr. Brno-venkov)	P. Kos	257

HORÁKOV (okr. Brno-venkov)	P. Kos	257
HORKA NAD MORAVOU (okr. Olomouc)	P. Vitula, V. Šmejda	258
HORNÍ VĚSTONICE (okr. Břeclav)	V Kolařík	258
LEŠANY (okr. Prostějov)	P. Fojtík	258
LIPNÍK NAD BEČVOU (okr. Přerov)	P. Vitula	260
MOKRÁ (okr. Brno-venkov)	P. Kos	260
MORAVSKÁ HUZOVÁ (okr. Olomouc)	P. Vitula, F. Šrámek	260
OLOMOUC-NEŘEDÍN (okr. Olomouc)	J. Peška, A. Tajer	260
OLOMOUC-NEŘEDÍN (okr. Olomouc)	J. Peška, A. Tajer	261
OSTOPOVICE (okr. Brno - venkov)	M. Bálek, K. Geislerová	262
PROSTĚJOV - ČECHOVICE (okr. Prostějov)	Z. Čižmář	262
PROSTĚJOV - KRASICE (okr. Prostějov)	Z. Čižmář	263
PŘÁSLAVICE (okr. Olomouc)	P. Vitula	263
SLUŽÍN (okr. Prostějov)	M. Šmíd	263
SVATOBŔHICE - MISTRÍN (okr. Hodonín)	M. Hložek	263
TVAROŽNÁ (okr. Brno-venkov)	P. Kos	264

DOBA ŘÍMSKÁ A STĚHOVÁNÍ NÁRODŮ

BÍLOVICE - LUTOTÍN (okr. Prostějov)	M. Šmíd	267
ČECHY POD KOSÍŘEM (okr. Prostějov)	M. Šmíd	267
DOLANY (okr. Olomouc)	M. Kalábek	267
HORNÍ VĚSTONICE (okr. Břeclav)	V. Kolařík	268
CHOLINA (okr. Olomouc)	Z. Čižmář	268
JEDOVNICE (okr. Blansko)	J. Doležel, J. Plch	269
KOSTELEC NA HANÉ (okr. Prostějov)	M. Šmíd	271
KOSTELEC NA HANÉ (okr. Prostějov)	M. Šmíd	271
MUŠOV (okr. Břeclav)	B. Komoróczy	271
MUŠOV (okr. Břeclav)	B. Komoróczy	273
OLOMOUC-NEŘEDÍN (okr. Olomouc)	J. Peška, A. Tajer	274
PASOHLÁVKY (okr. Břeclav)	O. Šedo	275
PASOHLÁVKY (okr. Břeclav)	R. Bartůněk	275
PROSTĚJOV - ČECHOVICE (okr. Prostějov)	Z. Čižmář	275
PROSTĚJOV - DRŽOVICE (okr. Prostějov)	Z. Čižmář, M. Šmíd	276

STŘEDOVĚK A NOVOVĚK

BÍLÁ LHOTA (okr. Olomouc)	V. Prečanová–J. Vrána	279
BÍLOVICE-LUTOTÍN (okr. Prostějov)	M. Šmíd	279
BLANSKO (okr. Blansko)	J. Doležel	279
BOLELOUC (okr. Olomouc)	T. Berkovec	280

BRNO (okr. Brno-město)	R. Procházka	280
BRNO (okr. Brno-město)	M. Peška	281
BRNO (okr. Brno-město)	J. Beroušek	282
BRNO (okr. Brno-město)	D. Merta	283
BRNO (okr. Brno-město)	R. Procházka	283
BRNO (okr. Brno-město)	M. Peška	284
BRNO (okr. Brno-město)	M. Peška	284
BRNO (okr. Brno-město)	R. Procházka	286
BRNO (okr. Brno-město)	D. Merta	287
BRNO (okr. Brno-město)	R. Procházka	288
BRNO (okr. Brno-město)	D. Merta	289
BRNO (okr. Brno-město)	M. Peška	289
BRNO (okr. Brno-město)	D. Merta	290
BRNO (okr. Brno-město)	M. Peška	290
BRNO (okr. Brno-město)	R. Procházka-D. Merta	290
BRNO (okr. Brno-město)	R. Zatloukal	296
BRNO (okr. Brno-město)	R. Procházka	296
BRNO (okr. Brno-město)	M. Peška	297
BRNO (okr. Brno-město)	J. Sadílek	298
BRNO (okr. Brno-město)	J. Beroušek	298
BRNO (okr. Brno-město)	J. Sadílek	300
BRNO (okr. Brno-město)	M. Peška	300
BRNO (okr. Brno-město)	D. Merta	301
BRNO (okr. Brno-město)	D. Merta	301
BRNO (okr. Brno-město)	D. Merta	306
BRNO (okr. Brno-město)	R. Procházka	309
BRNO (okr. Brno-město)	P. Kováčik	310
BRNO (okr. Brno-město)	R. Procházka	314
BRNO (okr. Brno-město)	P. Kováčik	315
BŘEZINA (okr. Blansko)	P. Kos	315
BUKOVANY (okr. Hodonín)	M. Hložek	317
BUKOVANY (okr. Hodonín)	O. Marek-R. Skopal-J. Škojec	317
DRAHANY (okr. Prostějov)	J. Doležel	322
DRAHANY (okr. Prostějov)	J. Doležel	323
DRAHLOV (okr. Olomouc)	T. Berkovec	324
HNOJICE (okr. Olomouc)	P. Vitula-A. Tajer	324
HORKA NAD MORAVOU (okr. Olomouc)	P. Vitula-V. Šmejda	324
HORNÍ VĚSTONICE (okr. Břeclav)	V. Kolařík	325
HOUSKO, SLOUP (okr. Blansko)	J. Doležel	325

HRADEC NAD MORAVICÍ (okr. Opava)	P. Stabrava	326
JAVORNÍK (okr. Šumperk)	Z.Brachtl-M. Rychlý	328
JAVORNÍK (okr. Šumperk)	Z.Brachtl	328
JEDOVNICE (okr. Blansko)	J. Doležel–J. Plch	329
JEDOVNICE (okr. Blansko)	J. Doležel–J. Plch	332
JEDOVNICE (okr. Blansko)	J. Doležel	332
JEMNICE (okr. Třebíč)	P. Obšusta	333
JIHLAVA (okr. Jihlava)	R. Zatloukal	333
JIHLAVA (okr. Jihlava)	Z. Jaroš–D. Zimola	334
JIHLAVA (okr. Jihlava)	R. Zatloukal	335
JIHLAVA (okr. Jihlava)	R. Zatloukal	336
JINDŘICHOV NA MORAVĚ (okr. Šumperk)	Z. Brachtl- M. Rychlý	336
JINDŘICHOV NA MORAVĚ (okr. Šumperk)	Z. Brachtl-M. Rychlý	337
JÍVOVÁ (okr. Olomouc)	M. Tymonová-M. Kalábek	337
KELČ (okr. Vsetín)	P. Stabrava	338
KOSTELEČ NA HANĚ (okr. Prostějov)	M. Šmíd	340
KOTVRDOVICE (okr. Blansko)	J. Doležel–J. Plch	341
KRALICE NAD OSLAVOU (okr. Třebíč)	P. Obšusta	342
LAŽÁNKY (okr. Brno-venkov)	J. Doležel	342
LEDNICE (okr. Břeclav)	D. Merta	343
LETOVICE (okr. Blansko)	J. Sadílek	343
LHOTA-KLUČOV (okr. Třebíč)	P. Obšusta	344
LIPNÍK NAD BEČVOU (okr. Přerov)	P. Vitula	344
LUDÍKOV (okr. Blansko)	J. Doležel	344
MIKULOV (okr. Břeclav)	O. Šedo	345
MIKULOV (okr. Břeclav)	M. Bálek–J. Unger	345
MILOVICE (okr. Břeclav)	O. Šedo	346
MODŘICE (okr. Brno-venkov)	R. Procházka	346
MODŘICE (okr. Brno-venkov)	R. Procházka	347
MOKRÁ (okr. Brno-venkov)	P. Kos	348
MOKRÁ (okr. Brno-venkov)	P. Kos	349
MOKRÁ (okr. Brno-venkov)	P. Kos	351
MOLENBURK (okr. Blansko)	J. Doležel	351
NÁMĚŠŤ NAD OSLAVOU (okr. Třebíč)	P. Obšusta	352
OLEŠNICE NA MORAVĚ (okr. Blansko)	J. Sadílek	352
OLOMOUC–SLAVONÍN (okr. Olomouc)	M. Šmíd	354
OLOMOUC–SLAVONÍN (okr. Olomouc)	J. Peška-M. Bém	354
OLOMOUC–SLAVONÍN (okr. Olomouc)	J. Peška-L. Šmejda	354
OSTRAVA (okr. Ostrava)	M. Zezula	354

OSTRAVA (okr. Ostrava)	M. Zezula	358
OSTRAVA (okr. Ostrava)	M. Zezula	358
PASOHLÁVKY (okr. Břeclav)	R. Bartůněk	359
PAVLOV (okr. Břeclav)	O. Šedo	359
PETROVICE (okr. Blansko)	J. Doležel	359
PETROVICE (okr. Blansko)	J. Doležel	360
PETROVICE (okr. Blansko)	J. Doležel	360
PITÍN (okr. Uherské Hradiště)	D. Menoušková	361
PŇOVICE (okr. Olomouc)	V. Prečanová-J. Vrána	363
PROSTĚJOV (okr. Prostějov)	Z. Čižmář-M. Šmíd	363
PROSTĚJOV (okr. Prostějov)	Z. Čižmář	364
PROSTĚJOV (okr. Prostějov)	Z. Čižmář	366
PROSTĚJOV (okr. Prostějov)	Z. Čižmář	366
PROSTĚJOV-ČECHOVICE (okr. Prostějov)	Z. Čižmář	369
PROSTĚJOV-DRŽOVICE (okr. Prostějov)	Z. Čižmář-M. Šmíd	369
PROSTĚJOV-KRALICKÝ HÁJ (okr. Prostějov)	P. Procházková	370
PROSTĚJOV-KRASICE (okr. Prostějov)	Z. Čižmář	371
ROZSEČ NAD KUNŠTÁTEM (okr. Blansko)	J. Sadflek	371
RYCHTÁŘOV (okr. Vyškov)	J. Doležel	371
SVATOBOŘICE-MISTRÍN (okr. Hodonín)	M. Hložek	372
TELČ (okr. Jihlava)	D. Zimola	372
TIŠNOV (okr. Brno-venkov)	J. Doležel	373
TIŠNOV (okr. Brno-venkov)	J. Doležel	373
TŘEBÍČ (okr. Třebíč)	P. Obšusta	374
UHERSKÉ HRADIŠTĚ (okr. Uherské Hradiště)	P. Kováčik	374
UHERSKÉ HRADIŠTĚ (okr. Uherské Hradiště)	P. Kováčik	377
UHERSKÝ OSTROH II-KVAČICE (okr. Uherské Hradiště)	J. Pavelčík	377
ÚJEZD U BRNA (okr. Brno-venkov)	M. Bálek-A. Štrof	379
VELKÁ BÍTEŠ (okr. Žďár nad Sázavou)	J. Doležel	380
VELKÁ BÍTEŠ (okr. Žďár nad Sázavou)	J. Doležel-S. Smutná	382
VRBÁTKY (okr. Prostějov)	P. Procházková	383
ŽĎÁR NAD SÁZAVOU (okr. Žďár nad Sázavou)	M. Geisler-R. Zatloukal	383
ŽĎÁR NAD SÁZAVOU (okr. Žďár nad Sázavou)	M. Geisler-R. Zatloukal	386
ŽEROTÍN (okr. Olomouc)	V. Prečanová-J. Vrána	387

SPECIÁLNÍ METODY

M. Bálek, A. Knechtová	Aplikace leteckého snímkování při tvorbě SAS ČR na Moravě v roce 1997	391
J. Kovárník	Letecká archeologie na Moravě v r. 1997	394

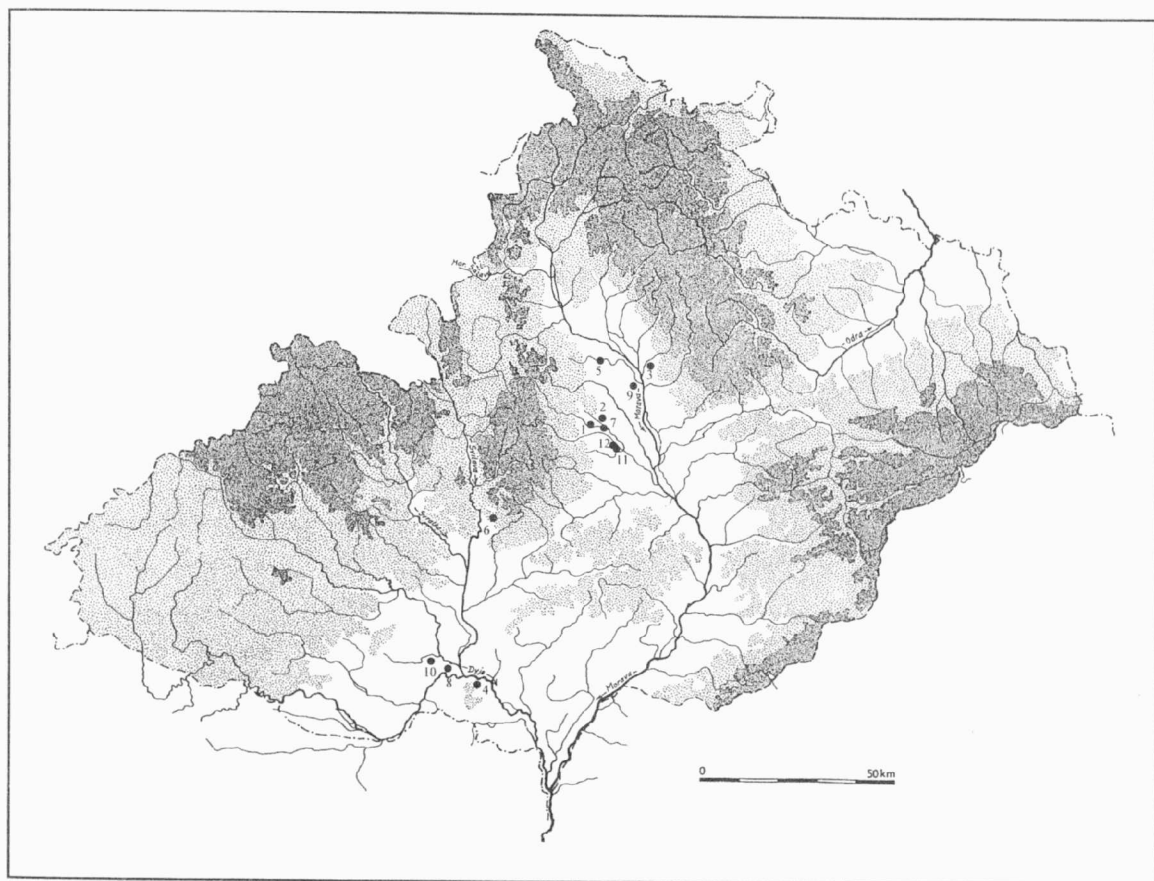
J. Kovárník	15 let letecké archeologie na Moravě (a v bývalém Československu) 1983 - 1998	406
A. Tajer	Boleouc (okr. Olomouc)	420
D. Cejnková, V. Hašek, I. Loskotová	Archeogeofyzikální prospekce kostela sv. Tomáše v Brně	422
V. Hašek, J. Kovárník	Geofyzikální prospekce a archeologický výzkum zaniklého kostela sv. Jana Křtitele ve Znojmě	429
V. Hašek, J. Kovárník	Geofyzikální prospekce a archeologický výzkum v areálu bývalého minoritského kláštera ve Znojmě	434

ZPRÁVY O ČINNOSTI

J. Doležel	Archeologický ústav AV ČR Brno v letech 1997 a 1998	441
J. Svoboda	The Project on „Patterns of Interaction between Anatolia and Southeast Central Europe from the Paleolithic to the Early Neolithic“	445

**PŘEHLED VÝZKUMŮ NA
MORAVĚ A VE SLEZSKU
V LETECH 1997 - 1998**

DOBA ŘÍMSKÁ A STĚHOVÁNÍ NÁRODŮ



1 - Bílovice - Lutotín, 2 - Čechy pod Kosířem, 3 - Dolany, 4 - Horní Věstonice, 5 - Cholina, 6 - Jedovnice, 7 - Kostelec na Hané, 8 - Mušov, 9 - Olomouc-Neředín, 10 - Pasohlávky, 11 - Prostějov - Čechovice, 12 - Prostějov - Držovice

BÍLOVICE-LUTOTÍN (okr. Prostějov)

„U kříže“. Doba římská. Pohřebiště. Záchraný výzkum.

V rámci výzkumu pohřebiště kultury mohylové a lužických popelnicových polí byl prozkoumán i jeden žárový hrob z doby římské (bližší informace o lokalitě v hesle Doba bronzová – Bílovice).

Miroslav Šmíd, ÚAPP Brno

Resumé:

Bílovice-Lutotín (Bez. Prostějov). Römische Kaiserzeit, Gräberfeld, Rettungsgrabung.

ČECHY POD KOSÍŘEM (okr. Prostějov)

„Ve žlíbkách“. Doba římská. Sídliště. Záchraný výzkum.

V roce 1998, při budování plynovodu z Čech pod Kosířem do Přemyslovic a Hluchova, byly v poloze Ve žlíbkách (ZM ČR 1:10 000, list 24-22-21, 67 mm od Z s.č. a 71 mm od J s.č.) prozkoumány dva objekty ze závěru starší doby římské. Vedle celých keramických tvarů jsou pozoruhodné především importy, zvláště torzo poháru s opalizující úpravou povrchu.

Miroslav Šmíd, ÚAPP Brno

Resumé:

Čechy pod Kosířem (Bez. Prostějov). „Ve žlíbkách“. Römische Kaiserzeit. Siedlung. Rettungsgrabung.

DOLANY (okr. Olomouc)

„Za brankou“, „Za Benešovo“. Sídliště. Neolit (LnK), eneolit (jordanovská k.), pravěk, latén. Pohřebiště. Doba předřímská (przeworská k.). Záchraný archeologický výzkum ÚA PP Olomouc.

V červenci až listopadu 1997, dubnu a říjnu 1998 došlo k záchrannému výzkumu na stavbě rodinných domků na JZ okraji obce Dolany. Polykulturní lokalita je situována na nepatrné terásce obrácené do inundačního území řeky Moravy v nadmořské výšce - m.n.m.

Identifikace lokality v mapě ZM 1:10 000, list 24-22-10, v souřadnicích: 358 mm od Z sekční čáry, 100 mm od J sekční čáry; 377 mm od Z sekční čáry a 105 mm od J sekční čáry.

V rýhách pro inženýrské sítě a pro základy jednotlivých rodinných domků bylo prozkoumáno 43 sídlištních objektů a tři žárové popelnicové hroby. Zmíněné sídlištní jámy náleží LnK (5 jam), jordanovské kultuře (x jam), obecně pravěku (x jam), latěnu (2? jámy) a středověku (x jam). Jordanovské sídliště je koncentrováno v okolí stavební parcely 643/17 a skládá se jednak z menších zásobních jam a jednak z pozůstatků nadzemní konstrukce (žlábků a kulové jamky).

K největším překvapením této lokality se stal objev tří hrobů przeworské kultury z předřímského období. Popelnice byly umístěny v mělce zahloubených hrobových jamách s kruhovým půdorysem. Kromě terinovitých popelnic s pohřby obsahovaly několik přepálených spon s prohnutým lučičkem (varianta Kostrzewski M), bronzové kování augustovské dýky, bronzový špendlík, železný zprohýbaný sekáč, železné kování skříňky, skleněný korálek a další přepálené zlomky bronzových a železných předmětů.

Marek Kalábek, ÚAPP v Olomouci

Resumé:

Dolany (Bez. Olomouc). „Za brankou“, „Za Benešovo“. Siedlung. Neolithikum, Eneolithikum, Laténezeit. Gräberfeld. Vorrömische Zeit (Przeworsk Kultur). Rettungsgrabung.

HORNÍ VĚSTONICE (okr. Břeclav)

Plochy v blízkosti vodní nádrže. Mladší doba římská. Sběry.

V rámci terénní praxe studentů klasické archeologie FF MU Brno byl proveden sběr na lokalitě u Horních Věstonic. Sledované plochy se nalézají v rovinném terénu na jižním břehu nádrže Nové Mlýny II, asi 1 km severně od intravilánu obce. Lokalitu lze na Základní mapě 1:10 000, list 34-12-25, vymezit body 165:360 a 180:360 mm od Z a J sekč. čáry, její nadm. výška je 168 m. Při sběru provedeném 14. března 1998, krátce po provedení orby, byly na povrchu patrné naorané objekty, které se projevovaly jako plochy s černošedou hlínou. Shromážděno bylo velké množství střepového materiálu. Doloženo je osídlení z mladší doby římské. Materiál byl předán Regionálnímu muzeu v Mikulově.

Václav Kolařík

Resumé:

Die Lokalität befindet sich bei Horní Věstonice (Bez. Břeclav), auf dem rechten Ufer des Flusses Dyje (Thaya), heute in der Nachbarschaft des Damms Nové Mlýny II. Die Oberflächenuntersuchung bestätigte die langfristige Besiedlung auf diesem Gebiet - jüngere römische Kaiserzeit.

CHOLINA (okr. Olomouc)

Trať - bez názvu - V od okraje intravilánu obce. D. stěhování národů (5. století) - sídliště. Záchranný archeologický výzkum ÚAPP Brno.

V rámci archeologického dohledu (8. 9. - 10. 10. 1997) byl průběžně sledován průběh rýh na trase budovaných VTL a STL přípojek pro obce Cholina a Bílsko. Na katastru obce Cholina byly ve výkopu zjištěny 3 archeologické objekty (1 hrob a 2 sídlištní objekty), které však již byly dřív porušeny centrálním svodem meliorační rýhy. Po tomto zjištění proběhl v místech archeologických objektů krátký záchranný výzkum. Zjištěné archeologické objekty se nachází na ZM 1: 50 000 24 - 22 v bodě 98 mm od Z a 268 mm od J a na mapě 1: 10 000 24 - 22 - 07 v bodě 25 mm od Z a 207 mm od J.

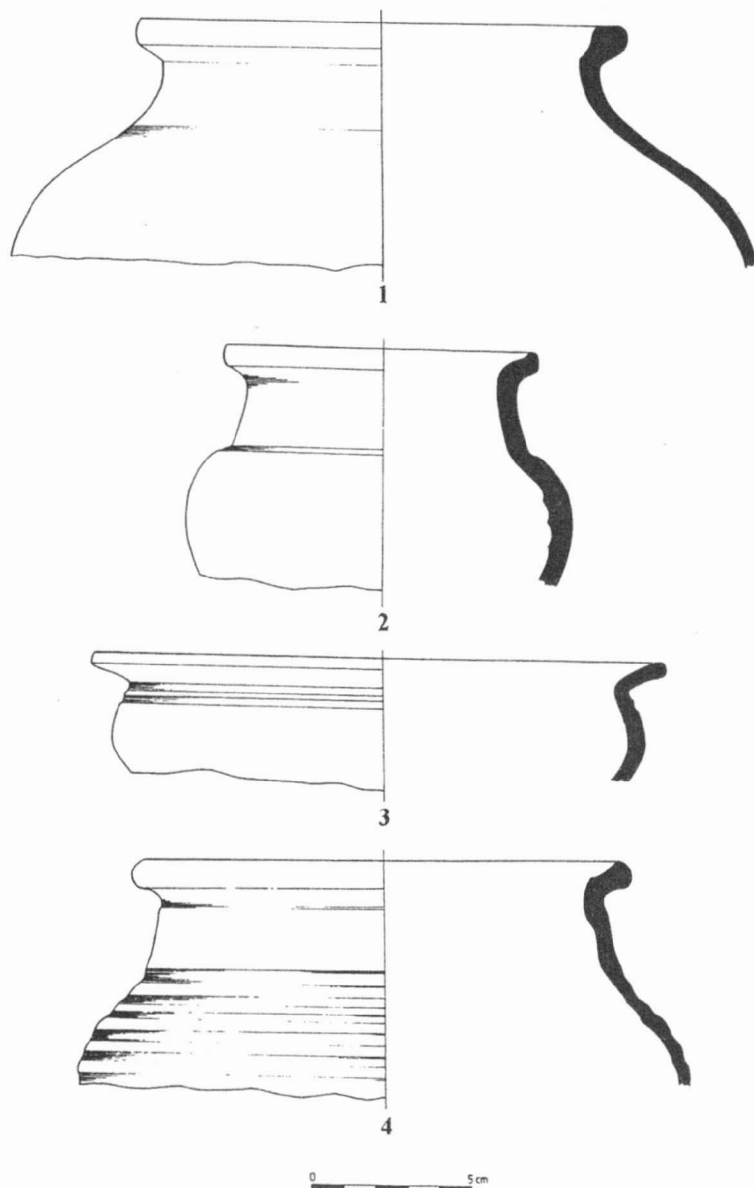
Po zjištěných archeologických situacích byly tyto ověřovány drobnými odkryvy. U objektu č. 1 (pec) byl proveden odkryv po obou stranách rýhy. Jáma 502 (zbytek sídlištního objektu) byl zničen výkopem meliorační rýhy. Proto byl pouze ověřován.

Pec z předpeční jámou z období stěhování národů (objekt č. 500) byl prozkoumán celý. Průměr kopule pece byl 166 cm a byla zachována do výšky 40 cm ode dna pece. Stěnu kopule tvořila silná vrstva výmazu o síle až 12 cm a v jejím zásypu byly objeveny fragmenty mohutného roštu s otvory o průměru 8-12 cm. Do kopule vedla protáhlá lichoběžníkovitá předpeční jáma se dnem a stěnami tvořenými vypálenou mazanicí vystuženou drobnými zlomky lomového kamene. Rozměry předpeční jámy činily 100x60x15 cm. Z objektu pochází hodnotný soubor keramiky, točené na hrnčířském kruhu (obr. 1:1-4). Objekt se řadí ke zcela ojedinělým památkám v prostoru střední Moravy. Jeho zjištění má velký význam pro poznání osídlení z období stěhování národů (5. století).

Zdeněk Čizmář, ÚAPP Brno

Resumé:

Cholina (Bez. Olomouc). Östlich der Gemeinde. Völkerwanderungszeit (5. Jh.), Siedlung, Rettungsgrabung.



Obr. 1:1-4 Cholina 1997. Ukázky keramiky z pece z období stěhování národů (5. století n. l.).

JEDOVNICE (okr. Blansko)

Intravilán obce – Havlíčkově náměstí, parcely č. 447/1 a 447/4-7 na místě domu č. p. 81. Doba římská, středověk, novověk. Sídlištní plocha. Záchraný výzkum.

V září roku 1997 započala výstavba čtyř řadových domů občanské vybavenosti na volné proluce v dolní části severozápadní fronty domů na Havlíčkově náměstí, na místě zbořeného domu č. p. 81 (na Státní mapě 1 : 5 000 – odvozené, listu Blansko 4-2 z roku 1995 jde o plochu vymezenou body, od Z a J okrajové sekční čáry vzdálenými 323,5 : 101; 323 : 96; 329,5 : 90,5 a 333 : 94 mm). Areál stavby je situován v ploché údolní části Jedovnicko-račického prolomu, na nepatrně k JZZ orientované terase nad nivou potoka Veselého žlebu, 464,5 – 465,5 m n. m., půdní podklad tu tvoří hnědé a nivní půdy, překrývající tercierní spodně tortonské písčité slíny. Samotná řadová zástavba zaujala čtyři dílčí parcely č. 447/4-7, vyměřené v severovýchodní polovině původní parcely č. 447/1, kde byly na předběžně

zarovnaném prostoru vyhloubeny základové rýhy obvodových zdí jednotlivých, na sebe navazujících domů, volnou jihozápadní polovinou pozemku byly vedeny výkopy inženýrských sítí (elektrina, plyn, vodovod a kanalizace). Vlastní záchranný výzkum zde probíhal v závislosti na postupu stavebních prací ve dnech 22. září, 11. a 13. října 1997 a 6. března roku 1998, průběžně byl pak probírána na stavbě transportovaná zemina.

Jak se ukázalo, průměrně 70 – 80 cm široké a 100 – 110 cm hluboké rýhy základových zdí i trasy inženýrských sítí prořaly téměř na celé zkoumané ploše pouze sekundárně silně porušená a přemístěná souvrství, která většinou souvisela s hospodářskými provozy domu č. p. 81 v novověku, nebo eventuálně přímo z lomového kamene na nekvalitní hlinité pojivo zděné základy starších budov 18. – 19. století. Relativně intaktní nadložní vrstvy při bázi nad podloží byly odkryty pouze v jihovýchodním čele pozemku směrem do náměstí a také při jeho severovýchodním okraji, v místech nezasažených dosavadní stavební činností. Právě zde se také podařilo prozkoumat tři zahluobené objekty, z nichž dva překvapivě patřily germánskému osídlení doby římské, další pak středověké zástavbě parcely v 15. století.

Oba objekty germánského sídliště byly zachyceny v dlouhém základovém výkopu při severovýchodní hranici areálu, v distanci 9 a 19 m od jeho severozápadního zakončení, a na výšce uvedeném mapovém listu jsou přibližně určeny body, od Z a J okrajové sekční čáry vzdálenými 326 : 98 mm (obj. č. 1/97) a 324,5 : 99,5 mm (obj. č. 2/97). V prvním případě (obj. č. 1/97) šlo o plynku, jen 15 – 35 cm do podloží zahluobenou oválnou jámu o délce zhruba 165 cm a šířce přibližně 75 cm, z jejíž tmavě hnědé hlinité výplně byly získány vedle úlomků zuhelnatělých dřev a vypálené hlinité mazanice nepočetné fragmenty keramiky s charakteristickou výzdobou (nehtové vrypy, rytá mřížka - celkem 18 kusů). Druhý z objektů (č. 2/97) byl typickou kotlovitou zásobní jámou, zapuštěnou až 73 cm hluboko do podloží, přibližně čtvercovitého až lichoběžníkovitého půdorysu se zaoblenými rohy o délce stran 110 x 110 – 120 cm, se zásypem obsahujícím kromě větších kusů zuhelnatělých dřev a několika málo atypických keramických střepů téměř celou terinovitou nádobku. Zajímavým konstrukčním detailem byla dvojice oválných kulových jam o průměru až 30 cm a hloubce 5 – 10 cm, zapuštěných do plochého dna zásobní jámy, související snad stejně jako velký kus lomového kamene (55 x 25 x 25 cm) nade dnem s nadzemní částí objektu či jeho uzávěrou. Existenci germánského sídliště ze středního úseku doby římské (B₂/C₁, 2. století po Kr.) konečně potvrzují další nálezy keramiky z nadložních vrstev na lokalitě, mj. části nádoby s dekorem hřebenem rytých vícenásobných půloblouků či krokvic. Jde tedy o velmi překvapivý objev izolovaného germánského sídelního okrsku v nitru Dražanské vrchoviny, odděleného od nejbližších soudobých osad na Vyškovsku, Brněnsku i v Lysické sníženině zhruba 16 km širokým pásem zvýšeného hornatého reliéfu. Obyvatele jedovnického sídliště, proniklé sem nejspíše z Vyškova údolím potoka Rakovce, přitom nemusel lákat jen zdejší malý ostrov úrodnějších půd v chráněné poloze, ale i železnorudné bohatství oblasti, počínající již na katastru sousedních Rudic.

Až po více než jednom tisíciletí byla zkoumaná plocha osazena v souvislosti se vznikem středověkého městečka, v jehož rámci zaujala okraj severozápadní strany protáhlého vřetenovitého až trojúhelného ústředního tržiště. Z provizorní lokační fáze osídlení po polovině 13. století se sice nepodařilo identifikovat žádný zahluobený objekt či zbytky zástavby, z porušených nadložních vrstev však pochází poměrně početný soubor keramiky, mezi kterou lze vedle tradiční tuhové složky (hrnce, zásobnice) zaznamenat i první zboží bez příměsi grafitu (konvice s třmenovým uchem, ploché kotoučovitě poklice). Další keramické nálezy dokumentují pokračující život osady ve středověku i novověku (15. – 18. století), v čele pozemku směrem do náměstí byla základovou rýhou ve vzdálenosti cca 3,4 m od východního nároží nově budovaného domu (parcela č. 447/4) zachycena přibližně 1,6 m

dlouhá a 0,6 m do podloží zahloubená jáma se sráznými stěnami a plochým dnem, několika zlomky hrnčiny datovaná do 15. věku (obj. č. 3/98).

Jiří Doležel, AÚ AV ČR Brno, Josef Plch, Jedovnice

Resumé:

Jedovnice (Bez. Blansko). Intravilan der Gemeinde – Havlíček – Platz, Parzellen Nr. 447/1 und 447/4-7 na místě domu č. p. 81. Römische Kaiserzeit, Mittelalter, Neuzeit. Siedlungsfläche. Rettungsgrabung des Archäologischen Instituts der Akad. der Wissenschaften der Tsch. Republik in Brno.

KOSTELEEC NA HANÉ (okr. Prostějov)

„Kozí brada“. Doba římská. Sídliště. Záchraný výzkum.

Počátkem měsíce června 1997 byl zahájen plošný archeologický výzkum v místech plánované výstavby rodinných domků firmy Česko-švýcarská InterInvest Prostějov, a.s. v poloze Kozí brada, východně Kostelce na Hané. Na ploše cca 2 000 m² zde bylo prozkoumáno celkem 57 objektů (obr.1) z různých období pravěku. Prozkoumáno bylo i 8 půdorysů obytných staveb, včetně objektů, které tvořily jejich hospodářské zázemí, z mladší až pozdní doby římské. Rozmístění staveb dovoluje studovat urbanistický záměr budovatelů osady.

Miroslav Šmíd, ÚAPP Brno

Resumé:

Kostelec na Hané (Bez. Prostějov). „Kozí brada“. Römische Kaiserzeit Siedlung, Rettungsgrabung.

KOSTELEEC NA HANÉ (okr. Prostějov)

„Trněnka“, 1 km V obce. Kultura przeworská. Sídliště. Záchraný výzkum.

Počátkem března 1997 byla zahájena výstavba vysokotlakého plynovodního přivaděče z regulační stanice u Kostelce na Hané do Čech pod Kosířem. V polní trati Trněnka, východně Kostelce na Hané, plynovodní rýha porušila 11 sídlištních objektů z různých období pravěku. Doloženo je osídlení z neolitu (MMK), střední doby bronzové (kultura mohylová), z období kultur lužických popelnicových polí a z doby římské. Nejvýznamnější nálezem je keramika kultury przeworské, nalezená v objektu z doby římské (3.-4. století n.l.).

Miroslav Šmíd, ÚAPP Brno

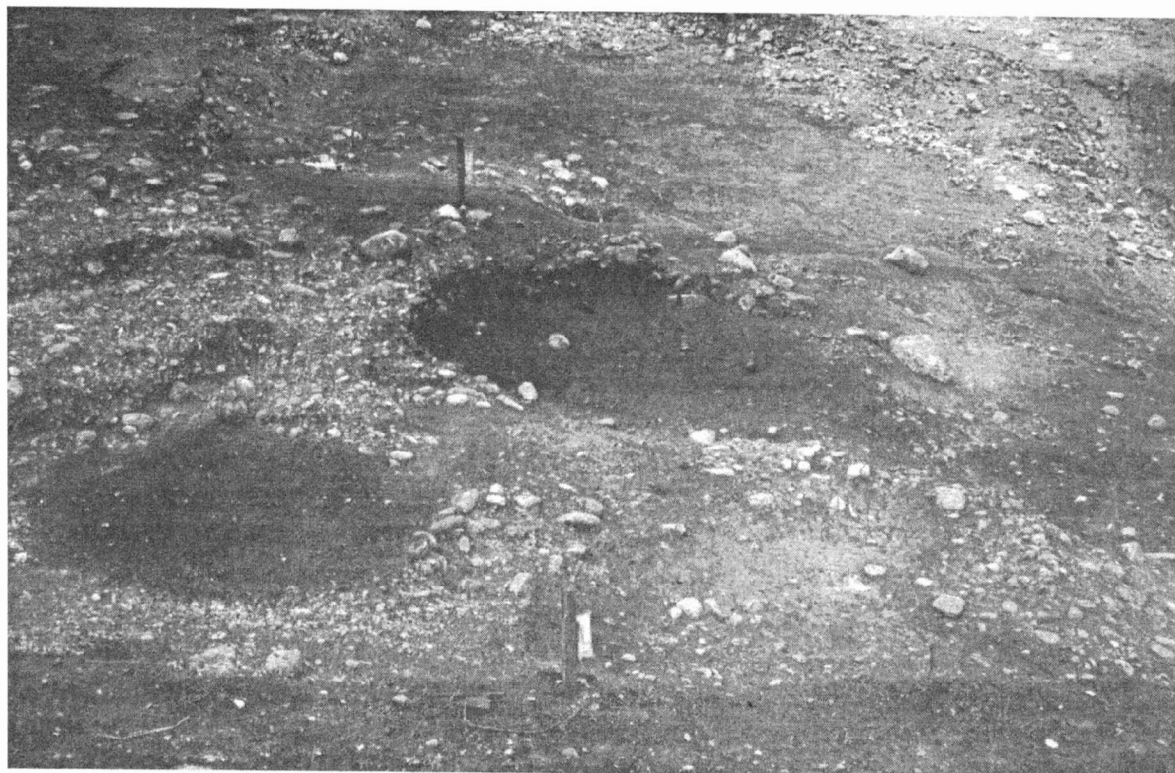
Resumé:

Kostelec na Hané (Bez. Prostějov). „Trněnka“, 1 km östlich der Gemeinde. Przeworsk Kultur. Siedlung. Rettungsgrabung.

MUŠOV (okr. Břeclav)

Burgstall. Doba římská. Římský vojenský tábor. Systematický výzkum.

V rámci řešení grantu č. A9001701/1997 pokračoval v roce 1997 též terénní výzkum římského objektu na Hradisku u bývalé obce Mušova. Ten navázal na výsledky výkopů z let 1994 - 1996 a pokračoval ve zkoumání vnitřní zástavby areálu. Byly vyměřeny a položeny dvě nové sondy (jedna o rozměrech 5 x 23 m ve čtvercích II/94 čtv-5,-6, I/94 čtv-5,-6 a 0/94 čtv - 5; druhá rozšiřovala plochy předchozích sezón ve čtvercích II/94 čtv 2, 3, 4, a II/94 čtv-2), mající za cíl poskytnout nová pozorování o struktuře, rozsahu a funkci skupiny lehkých objektů kúlové konstrukce, zde zjištěných v předchozích letech.



Obr. 1. Mušov – Burgstall 1997. Pohled na ohniště



Obr. 2. Mušov – Burgstall 1998. Řez pecí

Ve výše zmíněné velké sondě, položené severně od strojového řezu příkopem se podařilo objevit pokračující valounovitou terasu, na rozdíl od starších sond se však na ní nenacházely stopy po zahloubeném objektu. Ve východní části této sondy, ve čtvercích I/94 čtv-5,-6, byly objeveny zbytky šterkovité terénní úpravy (tzv. cesty), obsahující četné keramické a kovové nálezy římskoprovinciální proveniencí. Po odebrání tohoto horizontu se objevila na ploše jedna jamka po kůlu, jejíž konstrukční souvislosti se v této sezóně nepodařilo zjistit. Na východním okraji sondy (0/94 čtv-5) se vyrýsoval valounovitý okraj pravěkého příkopu, nacházejícího se pod horizontem římských vrstev. Přesnější stratigrafická pozorování a dořešení situace v této sondě je úkolem pro sezónu 1998.

Ve čtvercích II/94 čtv 2 a -2 byla odkryta valounovitá terasa západně od kulových objektů č. 2 a č. 3. Další stavební konstrukce se zde nezachytily, pouze několik menších a jeden větší zahloubený objekt nepravidelného tvaru. Nálezový soubor z této části výzkumu má, vzhledem k mělkosti terénu pod dnešním povrchem, pro celkové vyhodnocení omezenou vypovídací schopnost.

Nejdůležitější terénní pozorování se podařilo učinit ve čtvercích II/94 čtv 3 a 4. Na tomto místě, jižně od objektu č. 3 na západní hraně pravěkého příkopu, se vyrýsovaly zbytky tří ohnišť kruhového tvaru (obr. 1). Jsou o průměru ca. 150 - 180 cm. Nacházejí se v SV - JZ linii (stejná orientace jako byla pozorována v případě objektů č. 1 - 3), vedle sebe s odstupem 100 cm. Ohniště jsou zahloubeny do valounovité terasy. Znovu se zde podařilo získat rozsáhlý soubor drobných keramických a kovových nálezů, charakteristických pro římské vojenské objekty z druhé poloviny 2. st. po Kr. Četné nálezy olova a drobného kovového odpadu (materiálu pro druhotné použití) vypovídají o správnosti již dříve přijaté interpretace naleziště jakožto dílenského areálu vojenského ležení na Hradisku u Mušova.

Kromě výše popsaných hlavních oblastí terénní činnosti se podařilo v sezóně 1997 dodělat a zdokumentovat některé menší plochy či profily a pokračovala též prospekce areálu v těch místech Hradiska, kde v současné době nelze provádět terénní výzkum.

Balázs Komoróczy, AÚ AV ČR Brno

Resumé:

Mušov (Bez. Břeclav). Burgstall. Römische militärische Anlage. 2. Hälfte d. 2. Jh. Systematische Ausgrabungen. Im Jahre 1997 setzten die Ausgrabungen am östlichen Hang des Burgstallberges – im Areal den vermuteten Werkstätten – fort.

MUŠOV (okr. Břeclav)

Burgstall. Doba římská. Římský vojenský tábor. Systematický výzkum.

Cíle terénního výzkumu a postup výkopových prací v sezóně 1998 byly stanoveny na základě zkušeností z předcházejících let. Práce se zaměřily na objasnění možného vícefázového využití mušovského tábora – naznačeného již dříve - a na další zkoumání struktury lehkých kulových objektů na JV svahu kopce. Byla proto položena další sonda o rozměrech 7 x 20 m, navazující na čtvercovou síť předchozích výzkumů. Sonda byla vedena přes linii pravěkého příkopu, neboť terénní podmínky pro sledování složitějších stratigrafických situací byly vhodné pouze v místech deprese tohoto příkopu.

Po skrytí ornice se znovu objevil výrazný horizont hnědé vrstvy obsahující množství spálené mazanice. Ta se nacházela též ve větších blocích, které lze zřejmě interpretovat jako zbytky spadlých stěn objektu. V západní části sondy tato vrstva seděla přímo na šterkovém podloží, do něhož byla zapuštěna nejméně jedna kulová jáma. Směrem na východ sondy pak

vrstva mírně proklesla do deprese výplně příkopu, obsahovala četné nálezy a menší množství mazanice. Jak bylo možno na základě odkrytých profilů zjistit, pokračuje horizont mazanicových staveb dál mimo prozkoumanou plochu a podle dosavadních výsledků se zdá, že se jedná o rozsáhlý zastavený areál vnitřního postoru římského objektu na Mušově. Doposud se alespoň částečně podařilo prozkoumat zbytky (tj. kulové jámy a mírně zahloubená dna) nejméně čtyř, možná však i šesti objektů. Celá mazanicová vrstva obsahovala četné nálezy římské keramiky, drobných kovových předmětů a především velký počet mincí. Zmínky si zaslouží též nález „depotu“ - zlomků nejméně čtyř srpů a jedné železné pánve pro pečení obilných plackek.

Pod horizontem mazanicové vrstvy se nacházela další římská vrstva, obsahující četné zvířecí kosti, další římské mince a kumulace větších valounů. Tato vrstva – na nálezy výrazně chudší, přesto bezpečně identifikovatelná jako římská – by mohla představovat starší fázi využívání mušovského návrší Římany, pro její přesné chronologické zařazení je třeba však dalších odkryvů. Stejně tak pouze pokračování terénních prací může potvrdit, zda oba výše popsané horizonty představují samostatnou fázi římské přítomnosti, které na sebe navazují. Zatím tuto teorii se zdají potvrzovat především některé ražby císařských mincí – čerstvé ražby Marka Aurelia z let 172-173 po Kr. z domu č. 1 (starší horizont) a mince pro nástupce Marka Aurelia – Commoda z let 178-179 po Kr. z výše popsané mazanicové vrstvy (mladší horizont). Též pouze další odkryvy mohou bezpečně vyloučit, že popisovaný mladší mazanicový horizont nad depresí příkopu není pouze spadlou destrukcí ve svahu výše stojícího kulového objektu.

Ve východní části sondy se objevily zahloubené rýhy černé výplně, které snad představují další typ lehké konstrukce objektu. K zjištění přesného půdorysu a k bezpečnému vyloučení možnosti mladšího zásahu je třeba sondu rozšířit i tímto směrem. V průběhu sezóny se podařilo prozkoumat též zbytky pece, zahloubené do podloží na východním okraji deprese pravěkého příkopu (obr. 2).

Balázs Komoróczy, AÚ AV ČR Brno

Resumé:

Mušov (Bez. Břeclav). Burgstall. Römische militärische Anlage. 2. Hälfte d. 2. Jh. Systematische Ausgrabungen. Im Jahre 1998 wurden weitere Objekten leichter Pfostenkonstruktion ausgegraben am östlichen Hang des Burgstallberges. Es wurde auch die komplizierte Stratigrafie über der Ausfüllung des bronzezeitlichen Grabens dokumentiert, die eine mehrphasige Ausnützung der Anlage andeutete.

OLMOUC-NEŘEDÍN (okr. Olomouc)

Trať Mýlina, Dlouhé díly. Sídliště, kostrový hrob, žárové hroby. Latén - latén A-B, doba bronzová - KLPP, halštát - kultura platěnická, doba římská - mladší doba římská. Záchranný archeologický výzkum ÚAPP v Olomouci.

V rámci záchranného výzkumu objeveny pozůstatky sídliště z mladší doby římské v podobě zahloubených čtvercových polozemnic a množství kulových jamek, které ve dvou případech vytváří nároží větších obdélných nadzemních konstrukcí. S tímto obdobím může souviset i kostrový hrob (viz latén - Olomouc-Neředín).

Jaroslav Peška, Arkadiusz Tajer, ÚAPP Olomouc

Resumé:

Olomouc-Neředín (okr. Olomouc). Siedlung, Körpergrab, Brandgräber. Laténezeit - LT A-B, Bronzezeit - Lausitzer Kultur, Hallstattzeit - Platěnicer Kultur, Römerzeit - Jüngere Römerzeit. Rettungsgrabung.

PASOHLÁVKY (okr. Břeclav)

Intravilán obce. Sídlištní objekt ze starší doby římské. Záchranný výzkum.

Při úpravách komunikace mezi hřištěm a domy na jižním okraji obce, byly poškozeny horní části zahloubeného objektu (mapa 1:10 000, list 34-12-19, 101:148 mm od Z a J sekč. čáry). V průběhu výkopu bylo zjištěno, že se zde nalézal hliník nepravidelného půdorysu. Zásyp tvořily vrstvy s hrudkami vypálené a nevypálené hlíny, uhlíky a popel. Kromě keramiky datovatelné předběžně do konce stupně B 2 doby římské byly nalezeny početné zvířecí kosti, hrot kostěné provlékačky, úštěpek kostěné destičky se stopami řezání a také celá kostra psa.

Ondrej Šedo, Regionální muzeum Mikulov

Resumé:

Pasohlávky (Bez. Břeclav). Intravilan der Gemeinde. Siedlungsobjekt, Ältere Kaiserzeit. Rettungsgrabung.

PASOHLÁVKY (okr. Břeclav)

U ivaňské křižovatky. Doba římská. Sběry.

Průzkum realizovaný v rámci terénní aktivity studentů klasické archeologie FF MU Brno se zaměřil na plochu u severovýchodního okraje katastru obce Pasohlávky. Zvýšený terén, zasahující k inundaci na pravém břehu řeky Jihlavy, je vymezený silnicí Pasohlávky - Ivaň a vodotečí, která protéká od tzv. ivaňské křižovatky k okraji lužního lesa (na mapě 1:10 000, list 34-12-19 mezi body 225:363 a 193:345 mm od západní a jižní sekč. čáry, nad. výška 173 m). Zajímavý je miniaturní zlomek římské cihly. Zjištěné osídlení může mít vztah k přechodům starých komunikací přes řeku Jihlavu. Nálezy byly předány Regionálnímu muzeu Mikulov.

Radek Bartůněk

Resumé:

Pasohlávky (Bez. Břeclav). Römische Kaiserzeit, Feldbegehung.

PROSTĚJOV - ČECHOVICE (okr. Prostějov)

Intravilán obce. Pozemek Ing. Kochana - výstavba rodinného domu. Doba římská (pozdní řím - 4. století). Plošný výzkum ÚAPP Brno.

Při plošném odkryvu, při budování rodinného domku v intravilanánu Čechovic, bylo zjištěno osídlení z doby římské. Dva zachycené objekty jsou datované do závěru doby římské (4. století). Jednalo se o jednoduché soujámí a snad část většího hliníku. Z objektů pochází keramika jiříkovického typu, obvyklá germánská keramika, 2 keramické přesleny. Soubor opět doplňují zlomky mazanice, osteologického materiálu a ostatní kamenné industrie. (Bližší informace o lokalitě v hesle Prostějov - Čechovice - doba železná).

Zdeněk Čižmář, ÚAPP Brno

Resumé:

Prostějov-Čechovice (Bez. Prostějov). Intravilan der Gemeinde. Römische Kaiserzeit (4. Jh.). Rettungsgrabung.

PROSTĚJOV - DRŽOVICE (okr. Prostějov)

„U hřbitova“. Doba římská (mladší fáze) - sídliště, doba stěhování národů (5. století)- pohřebiště. Plošný záchranný archeologický výzkum ÚAPP Brno.

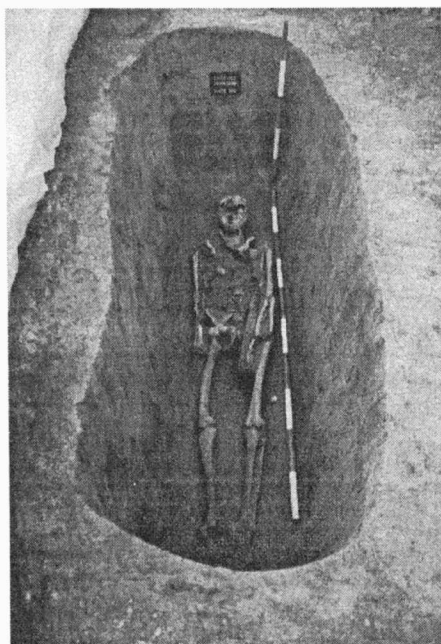
Při záchranném archeologickém výzkumu na staveništi fy. NEKR v Prostějově-Držovicích byla odhalena několik důležitých památek z doby římské a stěhování národů. Ve velké vzdálenosti od sebe byly na ploše výzkumu zjištěny dvě polozemnice z mladší doby římské (533 a 584). Jáma 533 měla pravidelný čtvercový tvar s vnitřní kůlovou konstrukcí a ohništěm ve východním rohu. Měla rozměry 295 x 295 x 45 cm. Druhá polozemnice (584) měla lichoběžníkový tvar s orientací S-J a s vnitřní kůlovou konstrukcí stejné orientace a rozměry 240 x 270 x 25 cm. V západním rohu se nacházela destrukce kamenného krbu. Z objektů pochází nepočetný soubor nálezů, především keramiky.

Jedním z nejdůležitějších objevů byly nálezy 3 kostrových hrobů z 2. poloviny 5. století (H1/535, H2/585 a H4/601). První z nich (H1/535) náležel ženě a byl vykraden. Měl orientaci JZ-SV a podařilo se z něho získat zdobený oboustranný kostěný hřeben s bronzovými nýtky, 2 keramické přesleny, kamenný brousek a zbytek železného předmětu. Zbylé dva hroby náležely mužům - bojovníkům a vykazovaly stejné znaky. Jáma byla zasypána téměř čistou spraší a měla orientaci V-Z. Skelety se nacházely v natažené poloze na zádech s rukama podél těla. V H2/585 byl nalezen u pravého ramene jednostranný mečík - sax v dřevěné pochvě z bronzovým podkovovitým nákončím, bronzová pinzeta, drobná záponka a u pasu přezka a dále železný nůž, břitva? a jehla či šídlo. V druhém hrobě (H4/601 - obr. 1) byl u levého předloktí nalezen jednostranný mečík - sax v dřevěné pochvě, železná přezka tautovaná bronzem, drobné železné předměty a 1 ks ŠI. Tyto hroby tvoří jeden z nejvýraznějších celků tohoto období na Moravě. (Blíže informace o lokalitě v hesle Prostějov - Držovice - eneolit).

Zdeněk Čížmář, Miroslav Šmíd, ÚAPP Brno

Resumé.

Prostějov-Držovice (Bez. Prostějov). „U Hřbitova“. Jüngere Kaiserzeit, Siedlung. Völkerwanderungszeit (5. Jh.), Gräberfeld. Rettungsgrabung.



Obr. 1. Prostějov - Držovice - „U hřbitova“ 1998. Celkový pohled na hrob bojovníka se saxem (H4/601) z 2. poloviny 5. století n. l.

PD 4423

40. 1994-1998 (1999)

ISSN 1211-7250
ISBN 80-86023-18-4