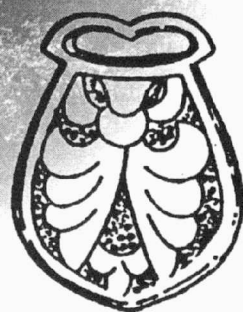
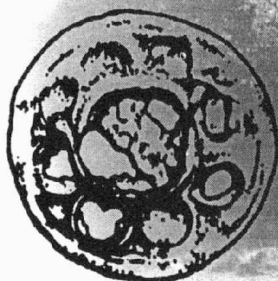


ARCHEOLOGICKÝ ÚSTAV AKADEMIE VĚD ČESKÉ REPUBLIKY V BRNĚ

PŘEHLED VÝZKUMŮ

40 (1997-1998)



BRNO 1999

PŘEHLED VÝZKUMŮ 40 (1997-1998)

Vydává: Archeologický ústav AV ČR Brno
Královopolská 147, 612 00 Brno
E-mail: ps@isibrno.cz

Odpovědný redaktor: PhDr. Jaroslav Tejral, DrSc

Redakce a příprava pro tisk: Mgr. Balázs Komoróczy, Ing. Petr Škrdla,
Richard Zatloukal

Na titulním listě: Mikulčice - sídliště na "Klášteřisku"

Tisk: BEKROS

Náklad: 350 ks

Publikace neprošla redakční ani jazykovou úpravou

© 1999 by the Authors

All rights reserved

AÚ AV ČR Brno, Královopolská 147, 612 00

ARCHEOLOGICKÝ ÚSTAV AKADEMIE VĚD ČESKÉ REPUBLIKY
V BRNĚ

PŘEHLED VÝZKUMŮ
40 (1997-1998)

ISSN 1211-7250
ISBN 80-86023-18-4

007 3811

BRNO 1999

PD 4423

S 9990385

395

250, ✓

Obsah:

STUDIE A KRÁTKÉ ČLÁNKY

Marie-Hélène Moncel	The Eemian lithic Assemblages from Předmostí II. Technical behaviours from a Middle Palaeolithic microlithic industry	13
	Eemské kamenné industrie z Předmostí II. Technologická chování na příkladě středopaleolitické mikrolitické industrie	
P. Škrdla	Mohelno - stanice z období přechodu od středního k mladému paleolitu Moravě	35
	Mohelno - a mp/up transitional period site in Moravia	
P. Škrdla, P. Kos, A. Přichystal	Nová magdalénská stanice v jižní části moravského krasu	51
	A new Magdalenian site in the southern part of Moravian karst	
B. Kavánová	Mikulčice - sídliště na "Klášteřisku"	65
	Mikulčice - die Siedlung "Klášteřisko"	
P. Fojtík	Výsledky archeologického průzkumu trati "Za Hemerkovým" v katastru obce Lešany (okr. Prostějov)	127
	Results of the archaeological survey at Lešany - "Za Hemerkovými" (district of Prostějov).	
P. Obšusta	Archeologické výzkumy středověkého města Třebíč	135
	Archeological researches of the medieval town of Třebíč	

PŘEHLED VÝZKUMŮ NA MORAVĚ A VE SLEZSKU

PALEOLIT

BORŠICE (okr. Uherské Hradiště)	J. Svoboda	147
BRNO - STRÁNSKÁ SKÁLA (k.o. Slatina, okr. Brno-město)	J. Svoboda	147
BULHARY (okr. Břeclav)	P. Škrdla, A. Přichystal	149
JAROSLAVICE (okr. Znojmo)	P. Škrdla	156
MALEŠOVICE (okr. Brno-venkov)	P. Vitula	157
MOHELNO (okr. Třebíč)	P. Škrdla	157
MOKRÁ - HORÁKOV (kat. úz. Mokrý, okr. Brno-venkov)	P. Škrdla, P. Kos, A. Přichystal	158
MOKRÁ - HORÁKOV (kat. úz. Mokrý, okr. Brno-venkov)	P. Škrdla, M. Lázničková	158
MOKRÁ - HORÁKOV (kat. úz. Mokrý, okr. Brno-venkov)	P. Škrdla, P. Kos	160
MOKRÁ - HORÁKOV (kat. úz. Mokrý, okr. Brno-venkov)	P. Kos	165
MOKRÁ - HORÁKOV (kat. úz. Mokrý, okr. Brno-venkov)	P. Kos	165
OCHOZ (okr. Brno-venkov)	P. Kos	166

OCHOZ (okr. Brno-venkov)	P. Kos	167
OPAVA (okr. Opava)	J. Svoboda	168
OSLAVANY (okr. Brno-venkov)	P. Vitula	176
TRBOUŠANY (okr. Brno-venkov)	P. Vitula	176
TVAROŽNÁ (okr. Brno-venkov)	P. Kos	176
UHERSKÉ HRADIŠTĚ - JAROŠOV (okr. Uherské Hradiště)	P. Škrdla	177
UHERSKÉ HRADIŠTĚ - JAROŠOV (okr. Uherské Hradiště)	P. Škrdla	179
VELATICE (okr. Brno-venkov)	P. Kos	183
VELKÉ PAVLOVICE (okr. Břeclav)	J. Svoboda, M. Fišáková	184
 NEOLIT		
BOHUSLÁVKY (okr. Přerov)	P. Vitula	189
BOLELOUC (okr. Olomouc)	T. Berkovec	189
ČECHY POD KOSÍŘEM (okr. Prostějov)	M. Šmíd	189
DOLANY (okr. Olomouc)	M. Kalábek	190
DOLNÍ ÚJEZD (okr. Přerov)	P. Vitula	190
HRADČOVICE (okr. Uherské Hradiště)	M. Vaškových	190
IVANČICE (okr. Brno-venkov)	P. Vitula	192
IVANČICE-HRUBŠICE (okr. Brno-venkov)	P. Vitula	192
LOUČKA (okr. Přerov)	P. Vitula	192
LUŽICE (okr. Olomouc)	M. Kalábek	192
MOKRÁ - HORÁKOV (kat. úz. Mokrý, okr. Brno-venkov)	P. Kos	193
MOKRÁ - HORÁKOV (kat. úz. Mokrý, okr. Brno-venkov)	P. Kos	193
MOKRÁ - HORÁKOV (kat. úz. Mokrý, okr. Brno-venkov)	P. Kos	193
MOKRÁ - HORÁKOV (kat. úz. Mokrý, okr. Brno-venkov)	P. Kos	196
MOKRÁ - HORÁKOV (kat. úz. Mokrý, okr. Brno-venkov)	M. Hložek	196
OLOMOUC - SLAVONÍN (okr. Olomouc)	J. Peška, M. Bém	197
PASOHLÁVKY (okr. Břeclav)	R. Bartůněk	197
PAVLOV (okr. Břeclav)	S. Stuchlík	197
PĚNČÍN (okr. Prostějov)	M. Šmíd	198
POPOVICE (okr. Brno-venkov)	D. Merta	198
POPŮVKY (okr. Brno - venkov)	M. Bálek	199
POPŮVKY (okr. Brno-venkov)	P. Vitula	199
PROSTĚJOV - DRŽOVICE (okr. Prostějov)	P. Procházková	199
ŠEBKOVICE (okr. Třebíč)	P. Obšusta	200
TRBOUŠANY (okr. Brno-venkov)	P. Vitula	201
TŘESOV (okr. Třebíč)	P. Obšusta	201
URČICE (okr. Prostějov)	Z. Čížmář	201
VELATICE (okr. Brno-venkov)	P. Kos	203

VELATICE (okr. Brno-venkov)	P. Kos	203
ENEOLIT		
BLATEC (okr. Olomouc)	J. Peška, P. Vitula, M. Bém	207
BOHUSLÁVKY (okr. Přerov)	P. Vitula	207
BRNO-LÍŠEŇ (okr. Brno-město)	P. Kos	207
BUKOVANY (okr. Hodonín)	M. Hložek	207
ČECHY POD KOSÍŘEM (okr. Prostějov)	M. Šmíd	209
DOLANY (okr. Olomouc)	M. Kalábek	209
HNOJICE (okr. Olomouc)	V. Prečanová, J. Vrána	209
KOSTELEČ NA HANÉ, (okr. Prostějov)	M. Šmíd	209
KOSTELEČ NA HANÉ, (okr. Prostějov)	M. Šmíd	211
MEDLOV - HLIVICE (okr. Olomouc)	M. Kalábek	212
NÁMĚŠŤ NA HANÉ (okr. Olomouc)	M. Šmíd	212
OLOMOUC - SLAVONÍN (okr. Olomouc)	J. Peška, M. Bém	214
OLŠANY (okr. Prostějov)	M. Šmíd	214
OLŠANY (okr. Prostějov)	M. Šmíd	215
OTASLAVICE (okr. Prostějov)	M. Šmíd	215
PROSTĚJOV - DRŽOVICE (okr. Prostějov)	Z. Čižmář, M. Šmíd	218
PROSTĚJOV - KRASICE (okr. Prostějov)	Z. Čižmář	219
PŘEMYSLOVICE (okr. Prostějov)	M. Šmíd	220
PUSTIMĚŘ - PUSTIMĚŘSKÉ PRUSY (okr. Vyškov)	Z. Čižmář, M. Šmíd	220
SENICE NA HANÉ (okr. Olomouc)	M. Šmíd	222
SLUŽÍN (okr. Prostějov)	M. Šmíd	222
TRBOUŠANY (okr. Brno-venkov)	P. Vitula	225
URČICE (okr. Prostějov)	Z. Čižmář	226
VELKÝ TÝNEC (okr. Olomouc)	T. Berkovec	226
DOBA BRONZOVÁ		229
BÍLOVICE - LUTOTÍN (okr. Prostějov)	M. Šmíd	231
BOLELOUC (okr. Olomouc)	T. Berkovec	231
BRNO (okr. Brno-město)	J. Sadílek	232
ČECHY POD KOSÍŘEM (okr. Prostějov)	M. Šmíd	233
DRAHLOV (okr. Olomouc)	T. Berkovec	233
HNOJICE (okr. Olomouc)	P. Vitula, A. Tajer	233
HORKA NAD MORAVOU (okr. Olomouc)	P. Vitula, V. Šmejda	234
HORNÍ VĚSTONICE (okr. Břeclav)	P. Kolařík	234
HOVORANY (okr. Hodonín)	M. Hložek	234
CHOLINA (okr. Olomouc)	M. Šmíd	235

CHOLINA (okr. Olomouc)	Z. Čižmář	235
JÍŘÍKOVICE (okr. Brno - venkov)	M. Bálek, A. Matějčková	235
JÍVOVÁ (okr. Olomouc)	M. Tymonová, M. Kalábek	236
KOSTELEČ NA HANÉ (okr. Prostějov)	M. Šmíd	237
KOSTELEČ NA HANÉ (okr. Prostějov)	M. Šmíd	237
LOUČKA (okr. Přerov)	P. Vitula	237
MILOVICE (okr. Břeclav)	O. Šedo	238
MOKRÁ (okr. Brno-venkov)	P. Kos	238
MORAVANY (okr. Brno - venkov)	M. Bálek	239
MOSTKOVICE (okr. Prostějov)	M. Šmíd	239
NÁMĚŠŤ NA HANÉ (okr. Olomouc)	M. Šmíd	239
OLOMOUC-NEŘEDÍN (okr. Olomouc)	J. Peška, A. Tajer	240
OLOMOUC – SLAVONÍN (okr. Olomouc)	M. Šmíd	240
OLOMOUC - SLAVONÍN (okr. Olomouc)	J. Peška, M. Bém	241
OLOMOUC-SLAVONÍN (okr. Olomouc)	J. Peška, L. Šmejda	244
PASOHLÁVKY (okr. Břeclav)	R. Bartůněk	244
PAVLOV (okr. Břeclav)	O. Šedo	244
PŇOVICE (okr. Olomouc)	V. Prečanová, J. Vrána	244
POPOVICE (okr. Brno - venkov)	M. Bálek	245
POPŮVKY (okr. Brno-venkov)	P. Vitula	245
PROSTĚJOV (okr. Prostějov)	P. Procházková	245
PROSTĚJOV - ČECHOVICE (okr. Prostějov)	P. Procházková	246
PROSTĚJOV - DRŽOVICE (okr. Prostějov)	Z. Čižmář , M. Šmíd	247
PŘÁSLAVICE (okr. Olomouc)	P. Vitula	247
SENICE NA HANÉ (okr. Olomouc)	M. Šmíd	247
SLUŽÍN (okr. Prostějov)	M. Šmíd	248
URČICE (okr. Prostějov)	Z. Čižmář	249
VELATICE (okr. Brno-venkov)	P. Kos	251
ŽEROTÍN (okr. Olomouc)	V. Prečanová, J. Vrána	252
ŽEROTÍN (okr. Olomouc)	V. Prečanová, J. Vrána	252
DOBA ŽELEZNÁ		
BLATEC (okr. Olomouc)	J. Peška, P. Vitula, M. Bém	255
BOLELOUC (okr. Olomouc)	T. Berkovec	255
ČECHY POD KOSÍŘEM (okr. Prostějov)	M. Šmíd	255
DOLANY (okr. Olomouc)	M. Kalábek	256
DRAHLOV (okr. Olomouc)	T. Berkovec	257
HAJANY (okr. Brno - venkov)	M. Bálek, A. Matějčková	257
HORÁKOV (okr. Brno-venkov)	P. Kos	257

HORÁKOV (okr. Brno-venkov)	P. Kos	257
HORKA NAD MORAVOU (okr. Olomouc)	P. Vitula, V. Šmejda	258
HORNÍ VĚSTONICE (okr. Břeclav)	V Kolařík	258
LEŠANY (okr. Prostějov)	P. Fojtík	258
LIPNÍK NAD BEČVOU (okr. Přerov)	P. Vitula	260
MOKRÁ (okr. Brno-venkov)	P. Kos	260
MORAVSKÁ HUZOVÁ (okr. Olomouc)	P. Vitula, F. Šrámek	260
OLOMOUC-NEŘEDÍN (okr. Olomouc)	J. Peška, A. Tajer	260
OLOMOUC-NEŘEDÍN (okr. Olomouc)	J. Peška, A. Tajer	261
OSTOPOVICE (okr. Brno - venkov)	M. Bálek, K. Geislerová	262
PROSTĚJOV - ČECHOVICE (okr. Prostějov)	Z. Čižmář	262
PROSTĚJOV - KRASICE (okr. Prostějov)	Z. Čižmář	263
PŘÁSLAVICE (okr. Olomouc)	P. Vitula	263
SLUŽÍN (okr. Prostějov)	M. Šmíd	263
SVATOBORICE - MISTRÍN (okr. Hodonín)	M. Hložek	263
TVAROŽNÁ (okr. Brno-venkov)	P. Kos	264

DOBA ŘÍMSKÁ A STĚHOVÁNÍ NÁRODŮ

BÍLOVICE - LUTOTÍN (okr. Prostějov)	M. Šmíd	267
ČECHY POD KOSÍŘEM (okr. Prostějov)	M. Šmíd	267
DOLANY (okr. Olomouc)	M. Kalábek	267
HORNÍ VĚSTONICE (okr. Břeclav)	V. Kolařík	268
CHOLINA (okr. Olomouc)	Z. Čižmář	268
JEDOVNICE (okr. Blansko)	J. Doležel, J. Plch	269
KOSTELEČ NA HANÉ (okr. Prostějov)	M. Šmíd	271
KOSTELEČ NA HANÉ (okr. Prostějov)	M. Šmíd	271
MUŠOV (okr. Břeclav)	B. Komoróczy	271
MUŠOV (okr. Břeclav)	B. Komoróczy	273
OLOMOUC-NEŘEDÍN (okr. Olomouc)	J. Peška, A. Tajer	274
PASOHLÁVKY (okr. Břeclav)	O. Šedo	275
PASOHLÁVKY (okr. Břeclav)	R. Bartůněk	275
PROSTĚJOV - ČECHOVICE (okr. Prostějov)	Z. Čižmář	275
PROSTĚJOV - DRŽOVICE (okr. Prostějov)	Z. Čižmář, M. Šmíd	276

STŘEDOVĚK A NOVOVĚK

BÍLÁ LHOTA (okr. Olomouc)	V. Prečanová–J. Vrána	279
BÍLOVICE-LUTOTÍN (okr. Prostějov)	M. Šmíd	279
BLANSKO (okr. Blansko)	J. Doležel	279
BOLELOUC (okr. Olomouc)	T. Berkovec	280

BRNO (okr. Brno-město)	R. Procházka	280
BRNO (okr. Brno-město)	M. Peška	281
BRNO (okr. Brno-město)	J. Beroušek	282
BRNO (okr. Brno-město)	D. Merta	283
BRNO (okr. Brno-město)	R. Procházka	283
BRNO (okr. Brno-město)	M. Peška	284
BRNO (okr. Brno-město)	M. Peška	284
BRNO (okr. Brno-město)	R. Procházka	286
BRNO (okr. Brno-město)	D. Merta	287
BRNO (okr. Brno-město)	R. Procházka	288
BRNO (okr. Brno-město)	D. Merta	289
BRNO (okr. Brno-město)	M. Peška	289
BRNO (okr. Brno-město)	D. Merta	290
BRNO (okr. Brno-město)	M. Peška	290
BRNO (okr. Brno-město)	R. Procházka-D. Merta	290
BRNO (okr. Brno-město)	R. Zatloukal	296
BRNO (okr. Brno-město)	R. Procházka	296
BRNO (okr. Brno-město)	M. Peška	297
BRNO (okr. Brno-město)	J. Sadílek	298
BRNO (okr. Brno-město)	J. Beroušek	298
BRNO (okr. Brno-město)	J. Sadílek	300
BRNO (okr. Brno-město)	M. Peška	300
BRNO (okr. Brno-město)	D. Merta	301
BRNO (okr. Brno-město)	D. Merta	301
BRNO (okr. Brno-město)	D. Merta	306
BRNO (okr. Brno-město)	R. Procházka	309
BRNO (okr. Brno-město)	P. Kováčik	310
BRNO (okr. Brno-město)	R. Procházka	314
BRNO (okr. Brno-město)	P. Kováčik	315
BŘEZINA (okr. Blansko)	P. Kos	315
BUKOVANY (okr. Hodonín)	M. Hložek	317
BUKOVANY (okr. Hodonín)	O. Marek-R. Skopal-J. Škojec	317
DRAHANY (okr. Prostějov)	J. Doležel	322
DRAHANY (okr. Prostějov)	J. Doležel	323
DRAHLOV (okr. Olomouc)	T. Berkovec	324
HNOJICE (okr. Olomouc)	P. Vitula-A. Tajer	324
HORKA NAD MORAVOU (okr. Olomouc)	P. Vitula-V. Šmejda	324
HORNÍ VĚSTONICE (okr. Břeclav)	V. Kolařík	325
HOUSKO, SLOUP (okr. Blansko)	J. Doležel	325

HRADEC NAD MORAVICÍ (okr. Opava)	P. Stabrava	326
JAVORNÍK (okr. Šumperk)	Z.Brachtl-M. Rychlý	328
JAVORNÍK (okr. Šumperk)	Z.Brachtl	328
JEDOVNICE (okr. Blansko)	J. Doležel–J. Plch	329
JEDOVNICE (okr. Blansko)	J. Doležel–J. Plch	332
JEDOVNICE (okr. Blansko)	J. Doležel	332
JEMNICE (okr. Třebíč)	P. Obšusta	333
JIHLAVA (okr. Jihlava)	R. Zatloukal	333
JIHLAVA (okr. Jihlava)	Z. Jaroš–D. Zimola	334
JIHLAVA (okr. Jihlava)	R. Zatloukal	335
JIHLAVA (okr. Jihlava)	R. Zatloukal	336
JINDŘICHOV NA MORAVĚ (okr. Šumperk)	Z. Brachtl- M. Rychlý	336
JINDŘICHOV NA MORAVĚ (okr. Šumperk)	Z. Brachtl-M. Rychlý	337
JÍVOVÁ (okr. Olomouc)	M. Tymonová-M. Kalábek	337
KELČ (okr. Vsetín)	P. Stabrava	338
KOSTELEC NA HANĚ (okr. Prostějov)	M. Šmíd	340
KOTVRDOVICE (okr. Blansko)	J. Doležel–J. Plch	341
KRALICE NAD OSLAVOU (okr. Třebíč)	P. Obšusta	342
LAŽÁNKY (okr. Brno-venkov)	J. Doležel	342
LEDNICE (okr. Břeclav)	D. Merta	343
LETOVICE (okr. Blansko)	J. Sadílek	343
LHOTA-KLUČOV (okr. Třebíč)	P. Obšusta	344
LIPNÍK NAD BEČVOU (okr. Přerov)	P. Vitula	344
LUDÍKOV (okr. Blansko)	J. Doležel	344
MIKULOV (okr. Břeclav)	O. Šedo	345
MIKULOV (okr. Břeclav)	M. Bálek–J. Unger	345
MILOVICE (okr. Břeclav)	O. Šedo	346
MODŘICE (okr. Brno-venkov)	R. Procházka	346
MODŘICE (okr. Brno-venkov)	R. Procházka	347
MOKRÁ (okr. Brno-venkov)	P. Kos	348
MOKRÁ (okr. Brno-venkov)	P. Kos	349
MOKRÁ (okr. Brno-venkov)	P. Kos	351
MOLENBURK (okr. Blansko)	J. Doležel	351
NÁMĚŠŤ NAD OSLAVOU (okr. Třebíč)	P. Obšusta	352
OLEŠNICE NA MORAVĚ (okr. Blansko)	J. Sadílek	352
OLOMOUC–SLAVONÍN (okr. Olomouc)	M. Šmíd	354
OLOMOUC–SLAVONÍN (okr. Olomouc)	J. Peška-M. Bém	354
OLOMOUC–SLAVONÍN (okr. Olomouc)	J. Peška-L. Šmejda	354
OSTRAVA (okr. Ostrava)	M. Zezula	354

OSTRAVA (okr. Ostrava)	M. Zezula	358
OSTRAVA (okr. Ostrava)	M. Zezula	358
PASOHLÁVKY (okr. Břeclav)	R. Bartůněk	359
PAVLOV (okr. Břeclav)	O. Šedo	359
PETROVICE (okr. Blansko)	J. Doležel	359
PETROVICE (okr. Blansko)	J. Doležel	360
PETROVICE (okr. Blansko)	J. Doležel	360
PITÍN (okr. Uherské Hradiště)	D. Menoušková	361
PŇOVICE (okr. Olomouc)	V. Prečanová-J. Vrána	363
PROSTĚJOV (okr. Prostějov)	Z. Čižmář-M. Šmíd	363
PROSTĚJOV (okr. Prostějov)	Z. Čižmář	364
PROSTĚJOV (okr. Prostějov)	Z. Čižmář	366
PROSTĚJOV (okr. Prostějov)	Z. Čižmář	366
PROSTĚJOV-ČECHOVICE (okr. Prostějov)	Z. Čižmář	369
PROSTĚJOV-DRŽOVICE (okr. Prostějov)	Z. Čižmář-M. Šmíd	369
PROSTĚJOV-KRALICKÝ HÁJ (okr. Prostějov)	P. Procházková	370
PROSTĚJOV-KRASICE (okr. Prostějov)	Z. Čižmář	371
ROZSEČ NAD KUNŠTÁTEM (okr. Blansko)	J. Sadflek	371
RYCHTÁŘOV (okr. Vyškov)	J. Doležel	371
SVATOBOŘICE-MISTRÍN (okr. Hodonín)	M. Hložek	372
TELČ (okr. Jihlava)	D. Zimola	372
TIŠNOV (okr. Brno-venkov)	J. Doležel	373
TIŠNOV (okr. Brno-venkov)	J. Doležel	373
TŘEBÍČ (okr. Třebíč)	P. Obšusta	374
UHERSKÉ HRADIŠTĚ (okr. Uherské Hradiště)	P. Kováčik	374
UHERSKÉ HRADIŠTĚ (okr. Uherské Hradiště)	P. Kováčik	377
UHERSKÝ OSTROH II-KVAČICE (okr. Uherské Hradiště)	J. Pavelčík	377
ÚJEZD U BRNA (okr. Brno-venkov)	M. Bálek-A. Štrof	379
VELKÁ BÍTEŠ (okr. Žďár nad Sázavou)	J. Doležel	380
VELKÁ BÍTEŠ (okr. Žďár nad Sázavou)	J. Doležel-S. Smutná	382
VRBÁTKY (okr. Prostějov)	P. Procházková	383
ŽĎÁR NAD SÁZAVOU (okr. Žďár nad Sázavou)	M. Geisler-R. Zatloukal	383
ŽĎÁR NAD SÁZAVOU (okr. Žďár nad Sázavou)	M. Geisler-R. Zatloukal	386
ŽEROTÍN (okr. Olomouc)	V. Prečanová-J. Vrána	387

SPECIÁLNÍ METODY

M. Bálek, A. Knechtová	Aplikace leteckého snímkování při tvorbě SAS ČR na Moravě v roce 1997	391
J. Kovárník	Letecká archeologie na Moravě v r. 1997	394

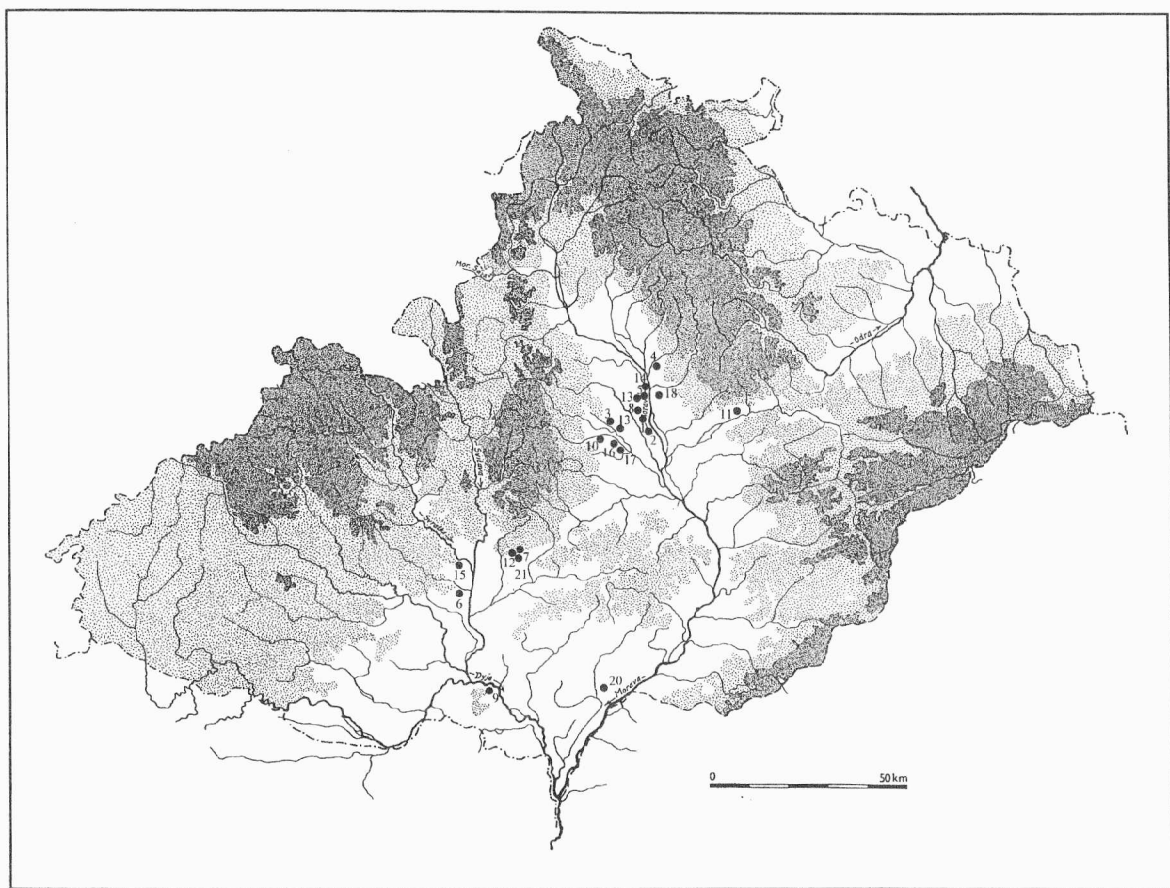
J. Kovárník	15 let letecké archeologie na Moravě (a v bývalém Československu) 1983 - 1998	406
A. Tajer	Boleouc (okr. Olomouc)	420
D. Cejnková, V. Hašek, I. Loskotová	Archeogeofyzikální prospekce kostela sv. Tomáše v Brně	422
V. Hašek, J. Kovárník	Geofyzikální prospekce a archeologický výzkum zaniklého kostela sv. Jana Křtitele ve Znojmě	429
V. Hašek, J. Kovárník	Geofyzikální prospekce a archeologický výzkum v areálu bývalého minoritského kláštera ve Znojmě	434

ZPRÁVY O ČINNOSTI

J. Doležel	Archeologický ústav AV ČR Brno v letech 1997 a 1998	441
J. Svoboda	The Project on „Patterns of Interaction between Anatolia and Southeast Central Europe from the Paleolithic to the Early Neolithic“	445

**PŘEHLED VÝZKUMŮ NA
MORAVĚ A VE SLEZSKU
V LETECH 1997 - 1998**

DOBA ŽELEZNÁ



- 1 - Blatec, 2 - Boleouc, 3 - Čechy pod Kosířem, 4 - Dolany, 5 - Drahlav, 6 - Hajany, 7 - Horákov, 8 - Horka nad Moravou, 9 - Horní Věstonice, 10 - Lešany, 11 - Lipník nad Bečvou, 12 - Mokrý, 13 - Moravská Huzová, 14 - Olomouc-Neředín, 15 - Ostopovice, 16 - Prostějov - Čechovice, 17 - Prostějov - Krasice, 18 - Přáslavice, 19 - Služín, 20 - Svatobořice - Mistřín, 21 - Tvarožná

BLATEC (okr. Olomouc)

Trat' „Za nádražím“. Pohřebiště, sídliště. Halštatské období - platěnická kultura, eneolit - MŠK, eneolit - rámcově, rámcově pravěk. Záchranný výzkum ÚAPP v Olomouci.

Koncem února a začátkem března 1997 byl proveden záchranný archeologický výzkum porušených objektů v rýze pro telekomunikační kabel SPT Telecom v trati „Za nádražím“. Výkop podélně prořal výrazně vyvýšenou pravobřežní terasu řeky Moravy, která je tvořena převážně sprašemi. Během výzkumu bylo prozkoumáno celkem 22 objektů z různých období pravěku. Nejstarší z nich lze datovat rámcově do období eneolitu (starší než k. se šňůrovou keramikou), dále zde byl odkryt 1 kostrový hrob kultury se šňůrovou keramikou a 14 žárových hrobů z halštatského období. Zbytek objektů se na základě neprůkazného materiálu podařilo datovat pouze rámcově do pravěku. K zajímavostem patří odkryt ukázkové superpozice tří objektů různého stáří, kdy rozměrný sídlištní objekt, rámcově zařazený do eneolitu, byl porušen mladším kostrovým hrobem k. se šňůrovou keramikou se dvěma nádobami, kamennou sekerkou, silicitivou čepelkou a kostěným předmětem. Celá tato situace byla ještě později v halštatském období porušena bohatým žárovým hrobem platěnické fáze KLPP s více než 20 nádobami, drobnými skleněnými korálky, dvěma bronzovými spirálkami ze stočeného drátu, železným nožem a dalším, blíže neurčeným železným předmětem. Mezi žárovými hroby z halštatského období lze rozpoznat dva typy. Prosté popelnicové hroby s 1 až 3 nádobami na straně jedné a bohatě vybavené popelnicové nebo jámové hroby s více než 10 nádobami na straně druhé. V prvním případě hrobová keramika nese řadu znaků pozdněbronzové slezské fáze KLPP, ve druhém případě jde o keramiku vývojově značně pokročilou, jejíž analogie nalézáme na středomoravských mladohalštatských sídlištních a především pak v Býčí skále. Na základě těchto skutečností se lze domnívat, že pohřebiště bylo užíváno ve značně dlouhém časovém rozpětí, resp. od nejstaršího halštatského stupně Ha C1 nejméně po přelom stupňů Ha C2/Ha D1 a snad i během stupně Ha D1.

Jaroslav Peška, Petr Vitula, Mojmír Bém, ÚAPP Olomouc

Resumé:

Blatec (okr. Olomouc). Brandgräber, Körpergrab, Siedlung. Hallstattzeit - Platénicekultur, Kupferzeit - Schnurkeramik. Rettungsgrabung.

BOLELOUC (okr. Olomouc)

Intravilán obce. Sídlištní objekty, kostrový hrob. Pravěk - rámcově, neolit - kultura s lineární keramikou, mladší a pozdní doba bronzová, halštatské období, středověk, novověk. Záchranný výzkum ÚAPP v Olomouci.

Při záchranném archeologickém výzkumu na stavbě ÚPS byl zachycen objekt platěnické fáze KLPP (viz bronz – Boloelouc).

Tomáš Berkovec, ÚAPP Olomouc

Resumé:

Bolelouc (Bez. Olomouc). Intravilan der Gemeinde. Hallstattzeit, Rettungsgrabung.

ČECHY POD KOSÍŘEM (okr. Prostějov)

„Mezi cestami“, „Ve žlábkách“. Latén. Sídliště. Záchranný výzkum.

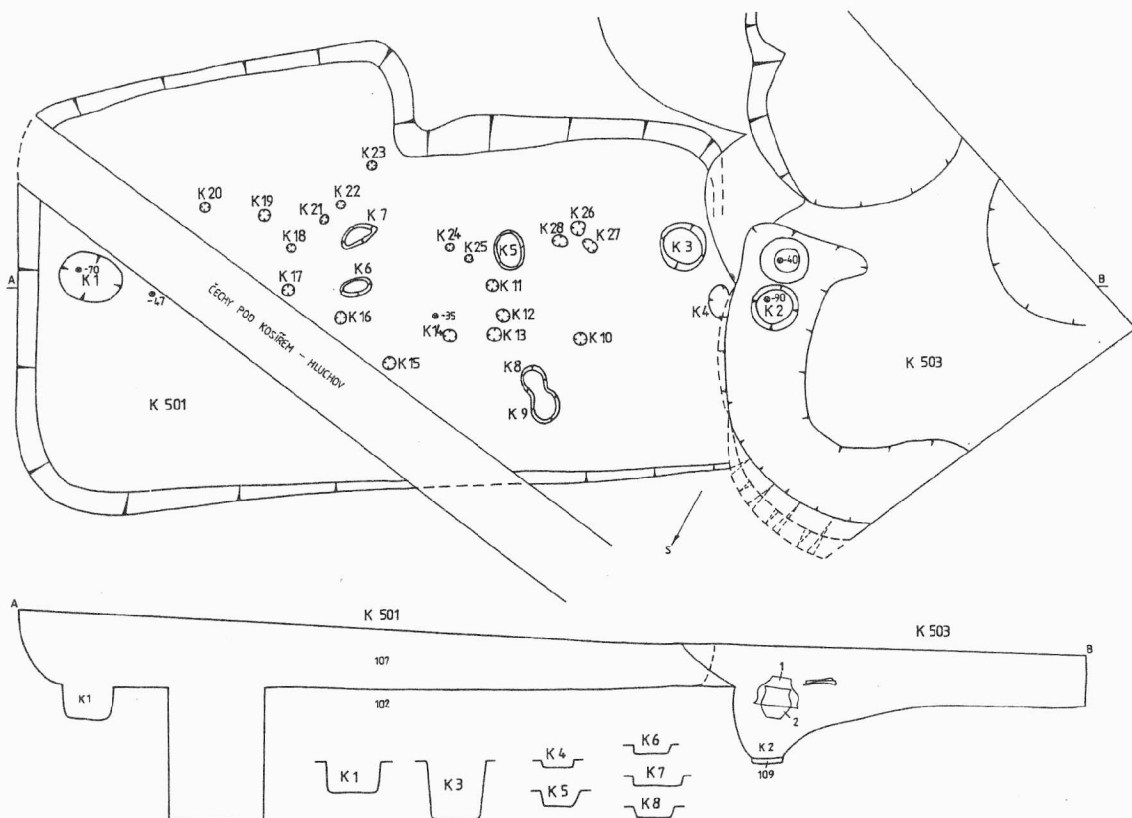
Při zmíněných pracích spojených s budováním plynovodního přivaděče do Přemyslovic a Hluchova bylo porušeno i několik laténských objektů.

V poloze Mezi cestami (ZM ČR 1:10 000, list 24-22-21, 90 mm od Z s.č. a 190 mm od J s.č.) byla prozkoumána část rozsáhlého objektu z časně laténského období. V poloze Ve žlíbkách (ZM ČR 1:10 000, list 24-22-21, 67 mm od Z s.č. a 71 mm od J s.č.) byl prozkoumán celý půdorys laténské chaty (obr.1).

Miroslav Šmíd, ÚAPP Brno

Resumé:

Čechy pod Košířem (Bez. Prostějov). „Mezi cestami“, „Ve žlíbkách“. Latènezeit, Siedlung, Rettungsgrabung.



Obr.1. Čechy pod Kosířem, okr. Prostějov. Laténská chata (K501) a objekt z doby římské (K503)

DOLANY (okr. Olomouc)

„Za brankou“, „Za Benešovo“. Sídliště. Neolit (LnK), eneolit (jordanovská k.), pravěk, latén. Pohřebiště. Doba předřímská (przeworská k.). Záchraný archeologický výzkum ÚAPP Olomouc.

Na lokalitě zjištěny asi 2 sídlištní jámy z doby laténské. Viz hlavní stať v kapitole „Doba římská a stěhování národů-Dolany“

Marek Kalábek, ÚAPP v Olomouci

Resumé:

Dolany (Bez. Olomouc). „Za brankou“, „Za Benešovo“. Siedlung, Latènezeit, Rettungsgrabung.

DRAHLOV (okr. Olomouc)

Intravilán. Sídlištní objekty. Mladší doba bronzová, halštatské období, novověk. Záchranný výzkum ÚAPP v Olomouci.

Při záchranném archeologickém výzkumu na stavbě ÚPS byl zachycen objekt platěnické fáze KLPP (viz bronz – Drahlav).

Tomáš Berkovec, ÚAPP Olomouc

Resumé:

Drahlav (Bez. Olomouc). Intravilan der Gemeinde. Hallstattzeit, Rettungsgrabung.

HAJANY (okr. Brno - venkov)

Východní okraj obce. Doba laténská. Sídliště. Záchranný výzkum.

V průběhu plynofikace obce byly rýhou pro plynové potrubí porušeny sídlištní jámy. Naleziště se nachází na poli v těsné blízkosti východního okraje intravilánu obce severně od silnice Želešice-Hajany. Celkem jsme zjistili 5 objektů rozmístěných v délce 50 m. S ohledem na malou šířku rýhy (15 cm) nebylo možné zjistit jejich profil. Ve výhozu jedné jámy jsme pak získali fragmenty keramiky, které lze zařadit do doby laténské.

Miroslav Bálek, Andrea Matějčková, ÚAPP Brno

Resumé:

Hajany (Bez. Brno-venkov). Ostrand der Gemeinde. Latènezeit. Siedlung. Rettungsgrabung.

HORÁKOV (okr. Brno-venkov)

Příčky, Macocha. Halštat. Horákovská kultura.

V souvislosti s pokládáním dálkového optického kabelu firmou SPT TELECOM, a.s., byly v únoru r. 1997 prozkoumány sídlištní objekty z období horákovské kultury.

V trati Macocha a Příčky byla zachycena kumulace sídlištních objektů z mlado- a pozdně halštatského období. Jednalo se hlavně o zásobní a odpadní jámy a ve dvou případech snad i o pozůstatky zemnic. Pozůstatky sídelních objektů lze řadit do III. stupně v rámci členění horákovských sídlišť (Podborský 1980, 101). Z jedné jámy pochází fragment situlovité nádoby zdobené nehtovými vrypy uspořádanými horizontálně po obvodu výdutě.

Petr Kos, ÚAPP Brno

Literatura:

Podborský, V. 1980: Dvě nová halštatská pohřebiště na jižní Moravě, SPFFBU E 25, 75-124.

Resumé:

Horákov (Bez. Brno-venkov). Macocha, Příčky. Siedlung. Horákov-Kultur. Rettungsgrabung.

HORÁKOV (okr. Brno-venkov)

U Kříže. Halštat. Horákovská kultura. Sídliště. Záchranný výzkum.

V r. 1997 byla u Horákova v trati U Kříže narušena při hloubení rýhy na trase DOK 6 Horákov-Velatice, velká zemnice z období kultury horákovské. Ze sídelního objektu pochází poměrně velká kolekce nálezového materiálu. Keramika je zastoupena nálezy mís se zataženým okrajem, fragmenty velkých amforovitých zásobnic a drobných osudíček.

Nálezový inventář prezentuje vrcholnou fázi horákovské kultury (HD).

Petr Kos, ÚAPP Brno

Literatura:

Belcredi, L.-Čižmář, M.-Košťuřík, P.-Oliva, M.-Salaš, M. 1989: Archeologické lokality a nálezy okresu Brno-venkov, Brno.

Resumé:

Horákov (Bez. Brno-venkov). U Kříže. Siedlung. Horákov-Kultur. Rettungsgrabung.

HORKA NAD MORAVOU (okr. Olomouc)

Intravilán obce - ul. I. máje a ul. P. Bezruč. Sídliště. Pozdní doba bronzová, halštatské období, středověk. Záchraný výzkum.

V únoru a březnu 1998 při rekonstrukci kanalizační sítě a při pokládání dálkového optického kabelu v intravilánu obce bylo na profilech výkopů zdokumentováno, ovzorkováno a zaměřeno celkem 22 archeologických objektů. Devatenáct z nich patřilo slezské a platěnické fázi kultury lužických popelnicových polí a tři byly středověké ze 13. a 14.-15. stol.

Petr Vitula, Vladimír Šmejda, ÚAPP Olomouc

Resumé:

Horka nad Moravou (okr. Olomouc). Siedlung. Spätbronzezeit, Hallstattzeit, Mittelalter. Rettungsgrabung.

HORNÍ VĚSTONICE (okr. Břeclav)

Plochy v blízkosti vodní nádrže. Doba halštatská a doba laténská. Sběry.

V rámci terénní praxe studentů klasické archeologie FF MU Brno byl proveden sběr na lokalitě u Horních Věstonic. Sledované plochy se nalézají v rovinatém terénu na jižním břehu nádrže Nové Mlýny II, asi 1 km severně od intravilánu obce. Lokalitu lze na Základní mapě 1:10 000, list 34-12-25, vymezit body 165:360 a 180:360 mm od Z a J sekč. čáry, její nadm. výška je 168 m. Při sběru provedeném 14. března 1998, krátce po provedení orby, byly na povrchu patrné naorané objekty, které se projevovaly jako plochy s černošedou hlínou. Shromážděno bylo velké množství střepového materiálu. Doloženo je osídlení z doby halštatské a laténské. Materiál byl předán Regionálnímu muzeu v Mikulově.

Václav Kolařík

Resumé:

Die Lokalität befindet sich bei Horní Věstonice (Bez. Břeclav), auf dem rechten Ufer des Flusses Dyje (Thaya), heute in der Nachbarschaft des Damms Nové Mlýny II. Die Oberflächenuntersuchung bestätigte die langfristige Besiedlung auf diesem Gebiet - Hallstattzeit und Latenezeit.

LEŠANY (okr. Prostějov)

Za bořím. Kultura platěnická. Sídliště. Povrchový sběr.

Místopisně se lokalita nachází 2 km západně od obce Lešany, na rovině s následným JV svahem, v nadmořské výšce asi 300m. Na základní mapě ČSSR, 1:10000; list 24-24-06, prostor vymezují souřadnice 43-63mm od S a 0-21mm od Z sekční čáry; list 24-23-10, souřadnice 37-57mm od S a 0-13mm od V sekční čáry.

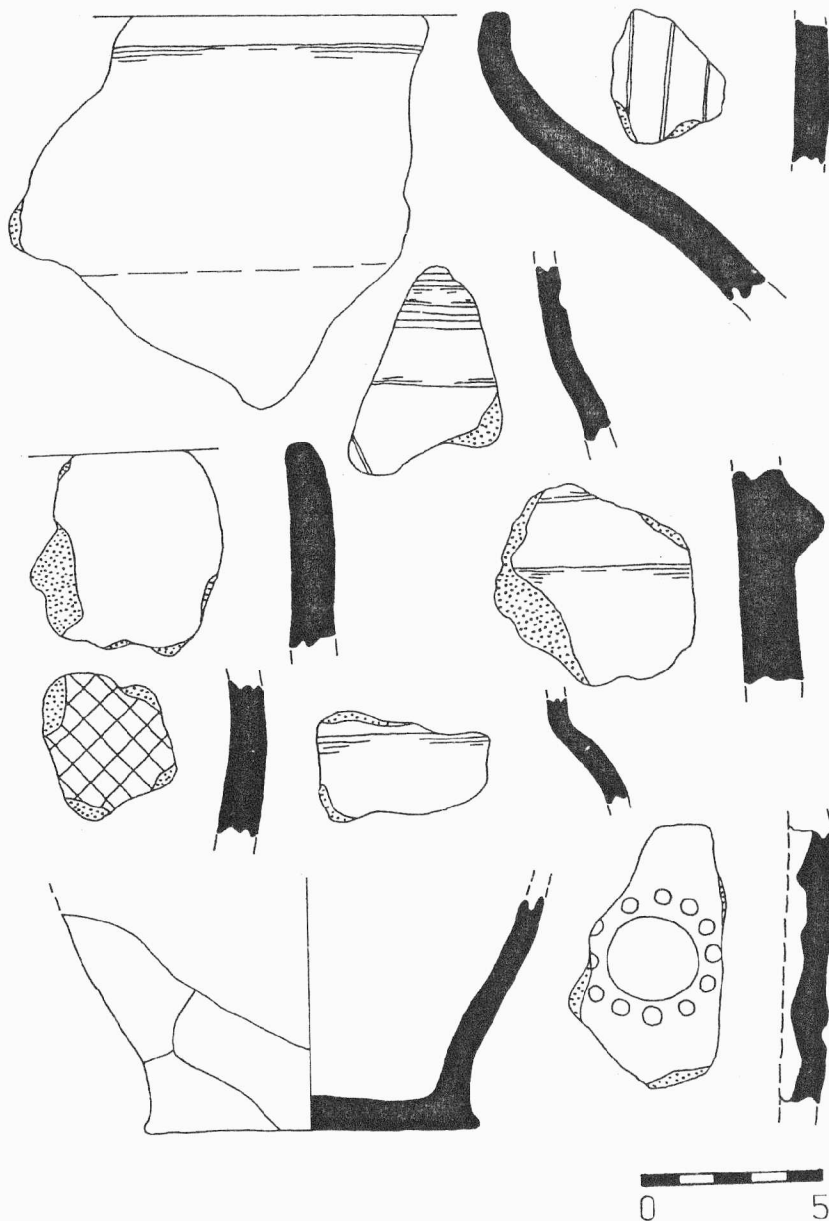
V březnu 1997 zde byl proveden povrchový průzkum. Z celkového počtu cca 50 kusů keramických zlomků byla vybrána kolekce čítající 22 střepů, z toho 17 výdutí, 2 okraje, 1 dno a 2 ucha. Z typologického hlediska je zde zastoupena amfora, amforovitá zásobnice, hrnec se zataženým okrajem, osudí a blíže nespecifikovatelné hrncovité tvary. Na celé ploše sídliště se objevují lokální koncentrace mazanice (často s otisky prutů a desek) a vyskytla se i struska. Zvířecí kosti zcela chybí.

Nálezy budou předány Muzeu Prostějovska v Prostějově.

Pavel Fojtík, FF MU Brno

Resumé:

Lešany (Bez. Prostějov), Za bořím. Platěnicer - Kultur. Siedlung. Oberflächenuntersuchung.



Obr.1. Lešany – Za bořím. Výběr keramiky

LIPNÍK NAD BEČVOU (okr. Přerov)

Trat' „U loučského chodníku“. Sídliště. Laténské období. Záchranný výzkum.

V závěrečném úseku stavby rychlostní komunikace R 35/3511, v prostoru napojení silnice na obchvat Lipníka nad Bečvou, leží lokalita Lipník n. B. 1. Na prozkoumané ploše o rozměrech zhruba 50 x 40 m bylo celkem 19 objektů. Pouze jeden z nich však obsahoval materiál, na jehož základě lze uvažovat o datování celého osídlení do laténské doby.

Petr Vitula, ÚAPP Olomouc

Resumé:

Lipník nad Bečvou (okr. Přerov). Siedlung. Latènezeit. Rettungsgrabung.

MOKRÁ (okr. Brno-venkov)

Dům č. p. 15. Kultura horákovská. Povrchový sběr.

Při obdělávání pozemků na dvoře domu p. K. Zouhara (č. p. 15) byly nalezeny 4 střeby z nádob z období kultury horákovské. Zřejmě se jedná o sídlištní lokalitu, která může mít přímý vztah k výšinné poloze SZ od obce v trati Dlouhé Kopaniny, kde byla v minulosti prozkoumána zemnice z období horákovské kultury.

Dalším možným vysvětlením pravěkého osídlení v obci může být nedávno zjištěná existence listových pěnoveců, které se rozkládají nehluboko pod dnešním povrchem v JZ části Mokré.

Petr Kos, ÚAPP Brno

Resumé:

Mokrá (Bez. Brno-venkov), Intravilán der Gemeid, Haus Nr. 15. Siedlung. Horákov-Kultur. Oberflächensammlung.

MORAVSKÁ HUZOVÁ (okr. Olomouc)

Trat' „Díly u Říčí“. Sídliště. Halštatské a laténské období. Záchranný výzkum.

V únoru a březnu 1998 byl proveden záchranný archeologický výzkum při budování účastnické přípojové sítě SPT Telecom. Na profilech výkopů pro kabelové vedení o celkové délce zhruba 120 m bylo zdokumentováno, ovzorkováno a zaměřeno celkem 7 pravěkých archeologických objektů valnou většinou z halštatského a ojedinele i laténské doby.

Petr Vitula, Filip Šrámek, ÚAPP Olomouc

Resumé:

Moravská Huzová (okr. Olomouc). Siedlung. Hallstattzeit, Latènezeit. Rettungsgrabung.

OLOMOUC-NEŘEDÍN (okr. Olomouc)

Trat' Mýlina, Dlouhé díly. Sídliště, kostrový hrob, žárové hroby. Latén - latén A-B, doba bronzová - KLPP, halštat - kultura platěnická, doba římská - mladší doba římská. Záchranný archeologický výzkum ÚAPP v Olomouci.

Při záchranném archeologickém výzkumu na stavbě rodinných domků v roce 1998 nalezeny zahloubené sídlištní jámy datovatelné do platěnické kultury doby halštatské (viz latén - Olomouc-Neředín)

Jaroslav Peška, Arkadiusz Tajer, ÚAPP Olomouc

Resumé:

Olomouc-Neředín (okr. Olomouc). Siedlung, Körpergrab, Brandgräber. Latènezeit - LT A-B, Bronzezeit - Lausitzer Kultur, Hallstattzeit - Platěnicer Kultur, Römerzeit - Jüngere Römerzeit. Rettungsgrabung.

OLOMOUC-NEŘEDÍN (okr. Olomouc)

Trat' Mýlina, Dlouhé díly. Sídliště, kostrový hrob, žárové hroby. Latén - latén A-B, doba bronzová - KLPP, halštat - kultura platěnická, doba římská - mladší doba římská. Záchranný archeologický výzkum ÚAPP v Olomouci.

V průběhu roku 1998 probíhal záchranný archeologický výzkum v souvislosti s výstavbou rodinných domků na Z okraji města. Lokalita vytváří rozlehlé návrší s relativně prudkým V svahem a malým údolím nad dnes již zaniklou vodotečí. Výzkum v trase budoucích inženýrských sítí na dvou stavbách a na místě několika rodinných domků zachytil osídlení z několika období pravěku a doby protohistorické. Na rozsáhlém svahu nad pravým břehem vodoteče byly objeveny dva žárové hroby kultury lužických popelnicových polí. V jednom z nich byla odhalena kolekce celkem 14 nádob se zbytkem pohřbu v největší z nich. Jiná nádoba obsahovala hlavici bronzové jehlice. Poněkud níže po svahu výzkum zachytil sídliště z mladší doby římské. To reprezentuje menší počet sídlištních jam, 3 kompletní půdorysy zahloubených polozemnic čtvercového tvaru s rohovou kúlovou dispozicí a množství kúlových jamek. Ve dvou případech z nich bylo možno rekonstruovat část půdorysu, resp. nároží nadzemních kúlových staveb ze zdojených kúľů blíže neznámého účelu. Získané množství na kruhu točené šedé a světle hnědé tenkostěnné keramiky, zlomky mohutných zásobnic s výzdobou v podobě násobných vlnic, ale také fragmenty římsko-provinciálních nádob datují sídliště relativně dobře do mladší doby římské, nejspíše do 4. stol. n.l. Inventář doplňuje zlomek skla, korálek a několik drobných železných předmětů. S tímto horizontem může souviset hrob s kostrou v natažené poloze s orientací Z-V, obsahující železnou oválnou přezku, prsten a blíže neidentifikovatelný železný předmět, nalezený v těsné blízkosti zmíněného sídliště.

Těsně nad inundačním pásmem lokality se rozkládala osada z časně doby laténské. Prozkoumáno bylo celkem 7 obdélníkových polozemnic se zachyceným vstupem a nosnou konstrukcí v hlavní ose. Z výplně pochází bohatá kolekce převážně tuhové keramiky, z části na kruhu točené, včetně zlomků kolkovaného tzv. braubašského zboží. Důležitý je nález relativně velkého množství surového grafitu, stejně jako příklady soudobé reparace nádob pomocí březového dehtu. Z obydlí pochází dále zlomek železného hrotu kopí a zlomky více skleněných náramků zdobených žlutým a bílým emailem. Nedaleko jednoho z domů objevená mohutná mazanicová destrukce s velkým množstvím železné strusky představuje s největší pravděpodobností výhozy destruovaných železářských zařízení. Roztoušené střepy v jejím obsahu datují objekt do doby laténské. Jednoznačné reminiscence halštatského období v hmotné náplni sídliště spolu s typickým keramickým inventářem datují osadu do počátečního období LT A-B.

V rýhách inženýrských sítí protějšího břehu vodoteče byla zemními pracemi obnažena kulturní vrstva místy až 3 m mocná. Mimo zahloubené jámy obsahovala zbytky malých jednoduchých pecí. Nálezy umožňují datování do doby kultury platěnické a do doby laténské. Mezi významnějšími nálezy lze uvést železnou laténskou sponu.

Jaroslav Peška, Arkadiusz Tajer, ÚAPP Olomouc

Resumé:

Olomouc-Neředín (okr. Olomouc). Siedlung, Körpergrab, Brandgräber. Latènezeit - LT A-B, Bronzezeit - Lausitzer Kultur, Hallstattzeit - Platěnicer Kultur, Römerzeit - Jüngere Römerzeit. Rettungsgrabung.

OSTOPOVICE (okr. Brno - venkov)

SV od intravilánu obce (ZM 10, list 24-34-04, 142-151 mm od Z a 20-27 mm od J sek.č.). Pravěk, latén. Sídliště. Záchranný výzkum.

V souvislosti s výstavbou kanalizačního sběrače pro obec Ostopovice došlo při hloubení rýhy k porušení 11 sídlištních objektů. Lokalita se nachází v prostoru vymezeném dálnicí D 1na severu a železniční tratí Brno - Jihlava na jihu. Leží na mírném SV svahu sprašového návrší v nadm. výšce 230 m a je vzdálena 150 m JZ směrem od říčky Leskavy. V průběhu záchranného výzkumu jsme prozkoumali pět objektů, které lze interpretovat jako zahloubené laténské chaty, dalších pět objektů jsou blíže nespecifikované sídlištní jámy náležející rovněž do latěnu. Nálezový inventář uvedených objektů obsahoval keramiku, zvířecí kosti a mazanici. Jedna sídlištní jáma (obj. 8) se jen mělce zahlubovala do sprašového podloží a z její výplně byly získány 3 zlomky keramiky a zvířecí kosti. Nevýrazná keramika umožňuje datovat tento objekt pouze rámcově do pravěku.

Miroslav Bálek, Kateřina Geislerová, ÚAPP Brno

Resumé:

Ostopovice (Bez. Brno-venkov). NO der Gemeinde. Latènezeit, Siedlung, Rettungsgrabung.

PROSTĚJOV - ČECHOVICE (okr. Prostějov)

Intravilán obce. Starší doba železná, kulturní komplex popelnicových polí, k. plátěnická. Plošný výzkum ÚAPP Brno.

Ve dnech 5.-12. 11. 1997 byl realizován záchranný archeologický výzkum v Prostějově - místní části Čechovice, na pozemku Ing. Kochana. Lokalita se nachází na rovinném terénu na okraji intravilánu města. Podloží zde tvoří spraš se značným podílem cívárů. V hloubce 2,4 m byla zjištěna přítomnost šterkové terasy. Zkoumaná plocha se nachází na mapě 1: 50 000 24 - 24 117 mm od Z a 220 od J. Na mapě 1: 10 000 24 - 24 - 12 pak 100 mm od Z a 351 mm od J.

Při výzkumu bylo odkryto intenzivní osídlení z několika období pravěku. V jižní a západní části plochy se objevila mohutná deprese vyplněná kulturní vrstvou (od popelnicových polí, přes dobu římskou až po středověk). Pracovně byla tato oblast označena jako mokřad (bažina), která bezprostředně sousedila s hranou sprašové návěje. Tato situace byla zjištěna i v rámci křižovatky a západně ulice J. B. Foerstera. Nejstarší zjištěné osídlení spadá do závěru kulturního komplexu lužických popelnicových polí, konkrétně do kultury plátěnické. Zjištěny byly různé typy sídlištních objektů (kúlové jamky z nadzemních staveb, menší jámy, velký hliník, příkop). Z objektů pochází především velký soubor keramiky, který doplňuje osteologický materiál, zlomky mazanice a kamenný brousek. Jedná se o okraj sídliště, jehož centrum se nalézá na sousední ploše východním směrem.

Zdeněk Čizmář, ÚAPP Brno

Resumé:

Prostějov-Čechovice (Bez. Prostějov). Intravilan der Gemeinde. Ältere Eisenzeit, Urnenfelderkultur, Plátěnicer Kultur. Rettungsgrabung.

PROSTĚJOV - KRASICE (okr. Prostějov)

Ul. Krasická - trať "U hřbitova". Latén (LTC?) - sídliště. Plošný archeologický výzkum ÚAPP Brno.

Při plošném záchranném archeologickém výzkumu v rámci výstavby bytových domů bylo zjištěno osídlení z mladší doby železné. V rýze pro inženýrské sítě byla zjištěna část laténské polozemnice (LTC?) s malým souborem keramiky. (Bližší informace o lokalitě v hesle Prostějov-Krasice - eneolit).

Zdeněk Čižmář, ÚAPP Brno

Resumé:

Prostějov-Krasice (Bez. Prostějov). Krasická Str., „U Hřbitova“. Latènezeit (LT C), Siedlung. Rettungsgrabung.

PŘÁSLAVICE (okr. Olomouc)

Trať „Díly pod dědinou“. Mladší doba bronzová, laténské období. Sídlíště. Záchranný výzkum.

Při záchranném archeologickém výzkumu na stavbě čističky odpadních vod pro obec Přáslavice bylo odkryto i několik objektů z laténské doby (viz doba železná - Přáslavice).

Petr Vitula, ÚAPP Olomouc

Resumé:

Přáslavice (okr. Olomouc). Siedlung. Jungbronzezeit, Latènezeit. Rettungsgrabung.

SLUŽÍN (okr. Prostějov)

„Zábrusky“, „Za pastouškou“ (Široké). Latén. Sídlíště. Záchranný výzkum.

V jarních měsících roku 1997 byly prováděny výkopy pro uložení vysokotlakého plynovodu pro Čechy pod Kosířem na katastru Služína. V poloze Zábrusky a Za pastouškou bylo vedle hrobů KŠK a objektů z období lužických popelnicových polí prozkoumáno i několik objektů z doby laténské.

Miroslav Šmíd, ÚAPP Brno

Resumé:

Služín (Bez. Prostějov). „Zábrusky“, „Za pastouškou“ (Široké). Latènezeit, Siedlung. Rettungsgrabung.

SVATOBOŘICE - MISTRÍN (okr. Hodonín)

Ulice Farská. Doba laténská. Sídlíště. Záchranný výzkum.

Při výkopových pracích pro položení telefonního kabelu byl 25.10.1997 u budovy mistřínské fary narušen laténský objekt (ZM 1:10 000, 34-22-07, r.v. 1989, Z s.č. 145 mm, J s.č. 178 mm).

Objekt se nachází 150 m SZ od plochy laténské sídliště zkoumaného v letech 1966-1968 K.Ludikovským (1986).

Martin Hložek, FF MU Brno

Literatura:

Ludikovský, K. 1986: Mistrín. Katalog nálezů z výzkumu v letech 1966-1968, FAM XXI, Brno.

Resumé:

Svatobořice-Mistrín (Bez. Hodonín). Farská Straže. Latènezeit. Siedlung. Rettungsgrabung.

TVAROŽNÁ (okr. Brno-venkov)

Hlinky. Halštat. Horákovská kultura.

Během hloubení rýhy pro DOK 6 na trase Mokrá-Tvarožná, byla v trati Hlinky S od Tvarožné narušena malá jáma z období kultury horákovské. Jednalo se o malý objekt studňovitého profilu, z jehož výplně byly získány 3 keramické střepy.

Petr Kos, ÚAPP Brno

Resumé:

Tvarožná (Bez. Brno-venkov), Hlinky. Horákov-Kultur. Objekt. Rettungsgrabung.

PD 4423

40. 1994-1998 (1999)

ISSN 1211-7250
ISBN 80-86023-18-4