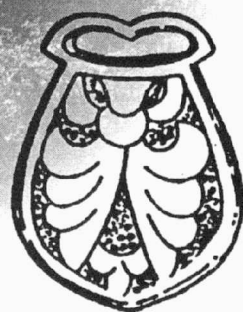
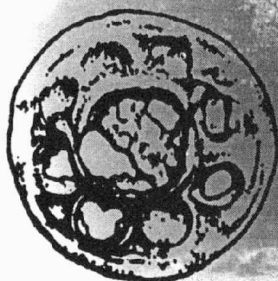


ARCHEOLOGICKÝ ÚSTAV AKADEMIE VĚD ČESKÉ REPUBLIKY V BRNĚ

# PŘEHLED VÝZKUMŮ

40 (1997-1998)



BRNO 1999

## **PŘEHLED VÝZKUMŮ 40 (1997-1998)**

Vydává: Archeologický ústav AV ČR Brno  
Královopolská 147, 612 00 Brno  
E-mail: ps@isibrno.cz

Odpovědný redaktor: PhDr. Jaroslav Tejral, DrSc

Redakce a příprava pro tisk: Mgr. Balázs Komoróczy, Ing. Petr Škrdla,  
Richard Zatloukal

Na titulním listě: Mikulčice - sídliště na "Klášteřisku"

Tisk: BEKROS

Náklad: 350 ks

Publikace neprošla redakční ani jazykovou úpravou

© 1999 by the Authors

All rights reserved

AÚ AV ČR Brno, Královopolská 147, 612 00

ARCHEOLOGICKÝ ÚSTAV AKADEMIE VĚD ČESKÉ REPUBLIKY  
V BRNĚ

**PŘEHLED VÝZKUMŮ**  
**40 (1997-1998)**

ISSN 1211-7250  
ISBN 80-86023-18-4

007 3811

BRNO 1999

PD 4423

S 9990385

395

250, ✓

## Obsah:

### STUDIE A KRÁTKÉ ČLÁNKY

Marie-Hélène Moncel	The Eemian lithic Assemblages from Předmostí II. Technical behaviours from a Middle Palaeolithic microlithic industry	13
	Eemské kamenné industrie z Předmostí II. Technologická chování na příkladě středopaleolitické mikrolitické industrie	
P. Škrdla	Mohelno - stanice z období přechodu od středního k mladému paleolitu Moravě	35
	Mohelno - a mp/up transitional period site in Moravia	
P. Škrdla, P. Kos, A. Přichystal	Nová magdalénská stanice v jižní části moravského krasu	51
	A new Magdalenian site in the southern part of Moravian karst	
B. Kavánová	Mikulčice - sídliště na "Klášteřisku"	65
	Mikulčice - die Siedlung "Klášteřisko"	
P. Fojtík	Výsledky archeologického průzkumu trati "Za Hemerkovým" v katastru obce Lešany (okr. Prostějov)	127
	Results of the archaeological survey at Lešany - "Za Hemerkovými" (district of Prostějov).	
P. Obšusta	Archeologické výzkumy středověkého města Třebíč	135
	Archeological researches of the medieval town of Třebíč	

### PŘEHLED VÝZKUMŮ NA MORAVĚ A VE SLEZSKU

#### PALEOLIT

BORŠICE (okr. Uherské Hradiště)	J. Svoboda	147
BRNO - STRÁNSKÁ SKÁLA (k.o. Slatina, okr. Brno-město)	J. Svoboda	147
BULHARY (okr. Břeclav)	P. Škrdla, A. Přichystal	149
JAROSLAVICE (okr. Znojmo)	P. Škrdla	156
MALEŠOVICE (okr. Brno-venkov)	P. Vitula	157
MOHELNO (okr. Třebíč)	P. Škrdla	157
MOKRÁ - HORÁKOV (kat. úz. Mokrý, okr. Brno-venkov)	P. Škrdla, P. Kos, A. Přichystal	158
MOKRÁ - HORÁKOV (kat. úz. Mokrý, okr. Brno-venkov)	P. Škrdla, M. Lázničková	158
MOKRÁ - HORÁKOV (kat. úz. Mokrý, okr. Brno-venkov)	P. Škrdla, P. Kos	160
MOKRÁ - HORÁKOV (kat. úz. Mokrý, okr. Brno-venkov)	P. Kos	165
MOKRÁ - HORÁKOV (kat. úz. Mokrý, okr. Brno-venkov)	P. Kos	165
OCHOZ (okr. Brno-venkov)	P. Kos	166

<b>OCHOZ (okr. Brno-venkov)</b>	P. Kos	167
<b>OPAVA (okr. Opava)</b>	J. Svoboda	168
<b>OSLAVANY (okr. Brno-venkov)</b>	P. Vitula	176
<b>TRBOUŠANY (okr. Brno-venkov)</b>	P. Vitula	176
<b>TVAROŽNÁ (okr. Brno-venkov)</b>	P. Kos	176
<b>UHERSKÉ HRADIŠTĚ - JAROŠOV (okr. Uherské Hradiště)</b>	P. Škrdla	177
<b>UHERSKÉ HRADIŠTĚ - JAROŠOV (okr. Uherské Hradiště)</b>	P. Škrdla	179
<b>VELATICE (okr. Brno-venkov)</b>	P. Kos	183
<b>VELKÉ PAVLOVICE (okr. Břeclav)</b>	J. Svoboda, M. Fišáková	184

## NEOLIT

<b>BOHUSLÁVKY (okr. Přerov)</b>	P. Vitula	189
<b>BOLELOUC (okr. Olomouc)</b>	T. Berkovec	189
<b>ČECHY POD KOSÍŘEM (okr. Prostějov)</b>	M. Šmíd	189
<b>DOLANY (okr. Olomouc)</b>	M. Kalábek	190
<b>DOLNÍ ÚJEZD (okr. Přerov)</b>	P. Vitula	190
<b>HRADČOVICE (okr. Uherské Hradiště)</b>	M. Vaškových	190
<b>IVANČICE (okr. Brno-venkov)</b>	P. Vitula	192
<b>IVANČICE-HRUBŠICE (okr. Brno-venkov)</b>	P. Vitula	192
<b>LOUČKA (okr. Přerov)</b>	P. Vitula	192
<b>LUŽICE (okr. Olomouc)</b>	M. Kalábek	192
<b>MOKRÁ - HORÁKOV ( kat. úz. Mokrý, okr. Brno-venkov)</b>	P. Kos	193
<b>MOKRÁ - HORÁKOV ( kat. úz. Mokrý, okr. Brno-venkov)</b>	P. Kos	193
<b>MOKRÁ - HORÁKOV ( kat. úz. Mokrý, okr. Brno-venkov)</b>	P. Kos	193
<b>MOKRÁ - HORÁKOV ( kat. úz. Mokrý, okr. Brno-venkov)</b>	P. Kos	196
<b>MOKRÁ - HORÁKOV ( kat. úz. Mokrý, okr. Brno-venkov)</b>	M. Hložek	196
<b>OLOMOUC - SLAVONÍN (okr. Olomouc)</b>	J. Peška, M. Bém	197
<b>PASOHLÁVKY (okr. Břeclav)</b>	R. Bartůněk	197
<b>PAVLOV (okr. Břeclav)</b>	S. Stuchlík	197
<b>PĚNČÍN (okr. Prostějov)</b>	M. Šmíd	198
<b>POPOVICE (okr. Brno-venkov)</b>	D. Merta	198
<b>POPŮVKY (okr. Brno - venkov)</b>	M. Bálek	199
<b>POPŮVKY (okr. Brno-venkov)</b>	P. Vitula	199
<b>PROSTĚJOV - DRŽOVICE (okr. Prostějov)</b>	P. Procházková	199
<b>ŠEBKOVICE (okr. Třebíč)</b>	P. Obšusta	200
<b>TRBOUŠANY (okr. Brno-venkov)</b>	P. Vitula	201
<b>TŘESOV (okr. Třebíč)</b>	P. Obšusta	201
<b>URČICE (okr. Prostějov)</b>	Z. Čížmář	201
<b>VELATICE (okr. Brno-venkov)</b>	P. Kos	203

<b>VELATICE (okr. Brno-venkov)</b>	P. Kos	203
<b>ENEOLIT</b>		
<b>BLATEC (okr. Olomouc)</b>	J. Peška, P. Vitula, M. Bém	207
<b>BOHUSLÁVKY (okr. Přerov)</b>	P. Vitula	207
<b>BRNO-LÍŠEŇ (okr. Brno-město)</b>	P. Kos	207
<b>BUKOVANY (okr. Hodonín)</b>	M. Hložek	207
<b>ČECHY POD KOSÍŘEM (okr. Prostějov)</b>	M. Šmíd	209
<b>DOLANY (okr. Olomouc)</b>	M. Kalábek	209
<b>HNOJICE (okr. Olomouc)</b>	V. Prečanová, J. Vrána	209
<b>KOSTELEČ NA HANÉ, (okr. Prostějov)</b>	M. Šmíd	209
<b>KOSTELEČ NA HANÉ, (okr. Prostějov)</b>	M. Šmíd	211
<b>MEDLOV - HLIVICE (okr. Olomouc)</b>	M. Kalábek	212
<b>NÁMĚŠŤ NA HANÉ (okr. Olomouc)</b>	M. Šmíd	212
<b>OLOMOUC - SLAVONÍN (okr. Olomouc)</b>	J. Peška, M. Bém	214
<b>OLŠANY (okr. Prostějov)</b>	M. Šmíd	214
<b>OLŠANY (okr. Prostějov)</b>	M. Šmíd	215
<b>OTASLAVICE (okr. Prostějov)</b>	M. Šmíd	215
<b>PROSTĚJOV - DRŽOVICE (okr. Prostějov)</b>	Z. Čižmář, M. Šmíd	218
<b>PROSTĚJOV - KRASICE (okr. Prostějov)</b>	Z. Čižmář	219
<b>PŘEMYSLOVICE (okr. Prostějov)</b>	M. Šmíd	220
<b>PUSTIMĚŘ - PUSTIMĚŘSKÉ PRUSY (okr. Vyškov)</b>	Z. Čižmář, M. Šmíd	220
<b>SENICE NA HANÉ ( okr. Olomouc)</b>	M. Šmíd	222
<b>SLUŽÍN (okr. Prostějov)</b>	M. Šmíd	222
<b>TRBOUŠANY (okr. Brno-venkov)</b>	P. Vitula	225
<b>URČICE (okr. Prostějov)</b>	Z. Čižmář	226
<b>VELKÝ TÝNEC (okr. Olomouc)</b>	T. Berkovec	226
<b>DOBA BRONZOVÁ</b>		229
<b>BÍLOVICE - LUTOTÍN (okr. Prostějov)</b>	M. Šmíd	231
<b>BOLELOUC (okr. Olomouc)</b>	T. Berkovec	231
<b>BRNO (okr. Brno-město)</b>	J. Sadílek	232
<b>ČECHY POD KOSÍŘEM (okr. Prostějov)</b>	M. Šmíd	233
<b>DRAHLOV (okr. Olomouc)</b>	T. Berkovec	233
<b>HNOJICE (okr. Olomouc)</b>	P. Vitula, A. Tajer	233
<b>HORKA NAD MORAVOU (okr. Olomouc)</b>	P. Vitula, V. Šmejda	234
<b>HORNÍ VĚSTONICE (okr. Břeclav)</b>	P. Kolařík	234
<b>HOVORANY (okr. Hodonín)</b>	M. Hložek	234
<b>CHOLINA (okr. Olomouc)</b>	M. Šmíd	235

<b>CHOLINA (okr. Olomouc)</b>	Z. Čižmář	235
<b>JÍŘÍKOVICE (okr. Brno - venkov)</b>	M. Bálek, A. Matějčková	235
<b>JÍVOVÁ (okr. Olomouc)</b>	M. Tymonová, M. Kalábek	236
<b>KOSTELEČ NA HANÉ (okr. Prostějov)</b>	M. Šmíd	237
<b>KOSTELEČ NA HANÉ (okr. Prostějov)</b>	M. Šmíd	237
<b>LOUČKA (okr. Přerov)</b>	P. Vitula	237
<b>MILOVICE (okr. Břeclav)</b>	O. Šedo	238
<b>MOKRÁ (okr. Brno-venkov)</b>	P. Kos	238
<b>MORAVANY (okr. Brno - venkov)</b>	M. Bálek	239
<b>MOSTKOVICE (okr. Prostějov)</b>	M. Šmíd	239
<b>NÁMĚŠŤ NA HANÉ (okr. Olomouc)</b>	M. Šmíd	239
<b>OLOMOUC-NEŘEDÍN (okr. Olomouc)</b>	J. Peška, A. Tajer	240
<b>OLOMOUC – SLAVONÍN (okr. Olomouc)</b>	M. Šmíd	240
<b>OLOMOUC - SLAVONÍN (okr. Olomouc)</b>	J. Peška, M. Bém	241
<b>OLOMOUC-SLAVONÍN (okr. Olomouc)</b>	J. Peška, L. Šmejda	244
<b>PASOHLÁVKY (okr. Břeclav)</b>	R. Bartůněk	244
<b>PAVLOV (okr. Břeclav)</b>	O. Šedo	244
<b>PŇOVICE (okr. Olomouc)</b>	V. Prečanová, J. Vrána	244
<b>POPOVICE (okr. Brno - venkov)</b>	M. Bálek	245
<b>POPŮVKY (okr. Brno-venkov)</b>	P. Vitula	245
<b>PROSTĚJOV (okr. Prostějov)</b>	P. Procházková	245
<b>PROSTĚJOV - ČECHOVICE (okr. Prostějov)</b>	P. Procházková	246
<b>PROSTĚJOV - DRŽOVICE (okr. Prostějov)</b>	Z. Čižmář , M. Šmíd	247
<b>PŘÁSLAVICE (okr. Olomouc)</b>	P. Vitula	247
<b>SENICE NA HANÉ (okr. Olomouc)</b>	M. Šmíd	247
<b>SLUŽÍN (okr. Prostějov)</b>	M. Šmíd	248
<b>URČICE (okr. Prostějov)</b>	Z. Čižmář	249
<b>VELATICE (okr. Brno-venkov)</b>	P. Kos	251
<b>ŽEROTÍN (okr. Olomouc)</b>	V. Prečanová, J. Vrána	252
<b>ŽEROTÍN (okr. Olomouc)</b>	V. Prečanová, J. Vrána	252
<b>DOBA ŽELEZNÁ</b>		
<b>BLATEC (okr. Olomouc)</b>	J. Peška, P. Vitula, M. Bém	255
<b>BOLELOUC (okr. Olomouc)</b>	T. Berkovec	255
<b>ČECHY POD KOSÍŘEM (okr. Prostějov)</b>	M. Šmíd	255
<b>DOLANY (okr. Olomouc)</b>	M. Kalábek	256
<b>DRAHLOV (okr. Olomouc)</b>	T. Berkovec	257
<b>HAJANY (okr. Brno - venkov)</b>	M. Bálek, A. Matějčková	257
<b>HORÁKOV (okr. Brno-venkov)</b>	P. Kos	257

<b>HORÁKOV (okr. Brno-venkov)</b>	P. Kos	257
<b>HORKA NAD MORAVOU (okr. Olomouc)</b>	P. Vitula, V. Šmejda	258
<b>HORNÍ VĚSTONICE (okr. Břeclav)</b>	V Kolařík	258
<b>LEŠANY (okr. Prostějov)</b>	P. Fojtík	258
<b>LIPNÍK NAD BEČVOU (okr. Přerov)</b>	P. Vitula	260
<b>MOKRÁ (okr. Brno-venkov)</b>	P. Kos	260
<b>MORAVSKÁ HUZOVÁ (okr. Olomouc)</b>	P. Vitula, F. Šrámek	260
<b>OLOMOUC-NEŘEDÍN (okr. Olomouc)</b>	J. Peška, A. Tajer	260
<b>OLOMOUC-NEŘEDÍN (okr. Olomouc)</b>	J. Peška, A. Tajer	261
<b>OSTOPOVICE (okr. Brno - venkov)</b>	M. Bálek, K. Geislerová	262
<b>PROSTĚJOV - ČECHOVICE (okr. Prostějov)</b>	Z. Čižmář	262
<b>PROSTĚJOV - KRASICE (okr. Prostějov)</b>	Z. Čižmář	263
<b>PŘÁSLAVICE (okr. Olomouc)</b>	P. Vitula	263
<b>SLUŽÍN (okr. Prostějov)</b>	M. Šmíd	263
<b>SVATOBŔHICE - MISTRÍN (okr. Hodonín)</b>	M. Hložek	263
<b>TVAROŽNÁ (okr. Brno-venkov)</b>	P. Kos	264

## **DOBA ŘÍMSKÁ A STĚHOVÁNÍ NÁRODŮ**

<b>BÍLOVICE - LUTOTÍN (okr. Prostějov)</b>	M. Šmíd	267
<b>ČECHY POD KOSÍŘEM (okr. Prostějov)</b>	M. Šmíd	267
<b>DOLANY (okr. Olomouc)</b>	M. Kalábek	267
<b>HORNÍ VĚSTONICE (okr. Břeclav)</b>	V. Kolařík	268
<b>CHOLINA (okr. Olomouc)</b>	Z. Čižmář	268
<b>JEDOVNICE (okr. Blansko)</b>	J. Doležel, J. Plch	269
<b>KOSTELEC NA HANÉ (okr. Prostějov)</b>	M. Šmíd	271
<b>KOSTELEC NA HANÉ (okr. Prostějov)</b>	M. Šmíd	271
<b>MUŠOV (okr. Břeclav)</b>	B. Komoróczy	271
<b>MUŠOV (okr. Břeclav)</b>	B. Komoróczy	273
<b>OLOMOUC-NEŘEDÍN (okr. Olomouc)</b>	J. Peška, A. Tajer	274
<b>PASOHLÁVKY (okr. Břeclav)</b>	O. Šedo	275
<b>PASOHLÁVKY (okr. Břeclav)</b>	R. Bartůněk	275
<b>PROSTĚJOV - ČECHOVICE (okr. Prostějov)</b>	Z. Čižmář	275
<b>PROSTĚJOV - DRŽOVICE (okr. Prostějov)</b>	Z. Čižmář, M. Šmíd	276

## **STŘEDOVĚK A NOVOVĚK**

<b>BÍLÁ LHOTA (okr. Olomouc)</b>	V. Prečanová–J. Vrána	279
<b>BÍLOVICE-LUTOTÍN (okr. Prostějov)</b>	M. Šmíd	279
<b>BLANSKO (okr. Blansko)</b>	J. Doležel	279
<b>BOLELOUC (okr. Olomouc)</b>	T. Berkovec	280



<b>BRNO (okr. Brno-město)</b>	R. Procházka	280
<b>BRNO (okr. Brno-město)</b>	M. Peška	281
<b>BRNO (okr. Brno-město)</b>	J. Beroušek	282
<b>BRNO (okr. Brno-město)</b>	D. Merta	283
<b>BRNO (okr. Brno-město)</b>	R. Procházka	283
<b>BRNO (okr. Brno-město)</b>	M. Peška	284
<b>BRNO (okr. Brno-město)</b>	M. Peška	284
<b>BRNO (okr. Brno-město)</b>	R. Procházka	286
<b>BRNO (okr. Brno-město)</b>	D. Merta	287
<b>BRNO (okr. Brno-město)</b>	R. Procházka	288
<b>BRNO (okr. Brno-město)</b>	D. Merta	289
<b>BRNO (okr. Brno-město)</b>	M. Peška	289
<b>BRNO (okr. Brno-město)</b>	D. Merta	290
<b>BRNO (okr. Brno-město)</b>	M. Peška	290
<b>BRNO (okr. Brno-město)</b>	R. Procházka-D. Merta	290
<b>BRNO (okr. Brno-město)</b>	R. Zatloukal	296
<b>BRNO (okr. Brno-město)</b>	R. Procházka	296
<b>BRNO (okr. Brno-město)</b>	M. Peška	297
<b>BRNO (okr. Brno-město)</b>	J. Sadílek	298
<b>BRNO (okr. Brno-město)</b>	J. Beroušek	298
<b>BRNO (okr. Brno-město)</b>	J. Sadílek	300
<b>BRNO (okr. Brno-město)</b>	M. Peška	300
<b>BRNO (okr. Brno-město)</b>	D. Merta	301
<b>BRNO (okr. Brno-město)</b>	D. Merta	301
<b>BRNO (okr. Brno-město)</b>	D. Merta	306
<b>BRNO (okr. Brno-město)</b>	R. Procházka	309
<b>BRNO (okr. Brno-město)</b>	P. Kováčik	310
<b>BRNO (okr. Brno-město)</b>	R. Procházka	314
<b>BRNO (okr. Brno-město)</b>	P. Kováčik	315
<b>BŘEZINA (okr. Blansko)</b>	P. Kos	315
<b>BUKOVANY (okr. Hodonín)</b>	M. Hložek	317
<b>BUKOVANY (okr. Hodonín)</b>	O. Marek-R. Skopal-J. Škojec	317
<b>DRAHANY (okr. Prostějov)</b>	J. Doležel	322
<b>DRAHANY (okr. Prostějov)</b>	J. Doležel	323
<b>DRAHLOV (okr. Olomouc)</b>	T. Berkovec	324
<b>HNOJICE (okr. Olomouc)</b>	P. Vitula-A. Tajer	324
<b>HORKA NAD MORAVOU (okr. Olomouc)</b>	P. Vitula-V. Šmejda	324
<b>HORNÍ VĚSTONICE (okr. Břeclav)</b>	V. Kolařík	325
<b>HOUSKO, SLOUP (okr. Blansko)</b>	J. Doležel	325

<b>HRADEC NAD MORAVICÍ (okr. Opava)</b>	P. Stabrava	326
<b>JAVORNÍK (okr. Šumperk)</b>	Z.Brachtl-M. Rychlý	328
<b>JAVORNÍK (okr. Šumperk)</b>	Z.Brachtl	328
<b>JEDOVNICE (okr. Blansko)</b>	J. Doležel–J. Plch	329
<b>JEDOVNICE (okr. Blansko)</b>	J. Doležel–J. Plch	332
<b>JEDOVNICE (okr. Blansko)</b>	J. Doležel	332
<b>JEMNICE (okr. Třebíč)</b>	P. Obšusta	333
<b>JIHLAVA (okr. Jihlava)</b>	R. Zatloukal	333
<b>JIHLAVA (okr. Jihlava)</b>	Z. Jaroš–D. Zimola	334
<b>JIHLAVA (okr. Jihlava)</b>	R. Zatloukal	335
<b>JIHLAVA (okr. Jihlava)</b>	R. Zatloukal	336
<b>JINDŘICHOV NA MORAVĚ (okr. Šumperk)</b>	Z. Brachtl- M. Rychlý	336
<b>JINDŘICHOV NA MORAVĚ (okr. Šumperk)</b>	Z. Brachtl-M. Rychlý	337
<b>JÍVOVÁ (okr. Olomouc)</b>	M. Tymonová-M. Kalábek	337
<b>KELČ (okr. Vsetín)</b>	P. Stabrava	338
<b>KOSTELEC NA HANĚ (okr. Prostějov)</b>	M. Šmíd	340
<b>KOTVRDOVICE (okr. Blansko)</b>	J. Doležel–J. Plch	341
<b>KRALICE NAD OSLAVOU (okr. Třebíč)</b>	P. Obšusta	342
<b>LAŽÁNKY (okr. Brno-venkov)</b>	J. Doležel	342
<b>LEDNICE (okr. Břeclav)</b>	D. Merta	343
<b>LETOVICE (okr. Blansko)</b>	J. Sadílek	343
<b>LHOTA-KLUČOV (okr. Třebíč)</b>	P. Obšusta	344
<b>LIPNÍK NAD BEČVOU (okr. Přerov)</b>	P. Vitula	344
<b>LUDÍKOV (okr. Blansko)</b>	J. Doležel	344
<b>MIKULOV (okr. Břeclav)</b>	O. Šedo	345
<b>MIKULOV (okr. Břeclav)</b>	M. Bálek–J. Unger	345
<b>MILOVICE (okr. Břeclav)</b>	O. Šedo	346
<b>MODŘICE (okr. Brno-venkov)</b>	R. Procházka	346
<b>MODŘICE (okr. Brno-venkov)</b>	R. Procházka	347
<b>MOKRÁ (okr. Brno-venkov)</b>	P. Kos	348
<b>MOKRÁ (okr. Brno-venkov)</b>	P. Kos	349
<b>MOKRÁ (okr. Brno-venkov)</b>	P. Kos	351
<b>MOLENBURK (okr. Blansko)</b>	J. Doležel	351
<b>NÁMĚŠŤ NAD OSLAVOU (okr. Třebíč)</b>	P. Obšusta	352
<b>OLEŠNICE NA MORAVĚ (okr. Blansko)</b>	J. Sadílek	352
<b>OLOMOUC–SLAVONÍN (okr. Olomouc)</b>	M. Šmíd	354
<b>OLOMOUC–SLAVONÍN (okr. Olomouc)</b>	J. Peška-M. Bém	354
<b>OLOMOUC–SLAVONÍN (okr. Olomouc)</b>	J. Peška-L. Šmejda	354
<b>OSTRAVA (okr. Ostrava)</b>	M. Zezula	354

<b>OSTRAVA (okr. Ostrava)</b>	M. Zezula	358
<b>OSTRAVA (okr. Ostrava)</b>	M. Zezula	358
<b>PASOHLÁVKY (okr. Břeclav)</b>	R. Bartůněk	359
<b>PAVLOV (okr. Břeclav)</b>	O. Šedo	359
<b>PETROVICE (okr. Blansko)</b>	J. Doležel	359
<b>PETROVICE (okr. Blansko)</b>	J. Doležel	360
<b>PETROVICE (okr. Blansko)</b>	J. Doležel	360
<b>PITÍN (okr. Uherské Hradiště)</b>	D. Menoušková	361
<b>PŇOVICE (okr. Olomouc)</b>	V. Prečanová-J. Vrána	363
<b>PROSTĚJOV (okr. Prostějov)</b>	Z. Čižmář-M. Šmíd	363
<b>PROSTĚJOV (okr. Prostějov)</b>	Z. Čižmář	364
<b>PROSTĚJOV (okr. Prostějov)</b>	Z. Čižmář	366
<b>PROSTĚJOV (okr. Prostějov)</b>	Z. Čižmář	366
<b>PROSTĚJOV-ČECHOVICE (okr. Prostějov)</b>	Z. Čižmář	369
<b>PROSTĚJOV-DRŽOVICE (okr. Prostějov)</b>	Z. Čižmář-M. Šmíd	369
<b>PROSTĚJOV-KRALICKÝ HÁJ (okr. Prostějov)</b>	P. Procházková	370
<b>PROSTĚJOV-KRASICE (okr. Prostějov)</b>	Z. Čižmář	371
<b>ROZSEČ NAD KUNŠTÁTEM (okr. Blansko)</b>	J. Sadflek	371
<b>RYCHTÁŘOV (okr. Vyškov)</b>	J. Doležel	371
<b>SVATOBOŘICE-MISTRÍN (okr. Hodonín)</b>	M. Hložek	372
<b>TELČ (okr. Jihlava)</b>	D. Zimola	372
<b>TIŠNOV (okr. Brno-venkov)</b>	J. Doležel	373
<b>TIŠNOV (okr. Brno-venkov)</b>	J. Doležel	373
<b>TŘEBÍČ (okr. Třebíč)</b>	P. Obšusta	374
<b>UHERSKÉ HRADIŠTĚ (okr. Uherské Hradiště)</b>	P. Kováčik	374
<b>UHERSKÉ HRADIŠTĚ (okr. Uherské Hradiště)</b>	P. Kováčik	377
<b>UHERSKÝ OSTROH II-KVAČICE (okr. Uherské Hradiště)</b>	J. Pavelčík	377
<b>ÚJEZD U BRNA (okr. Brno-venkov)</b>	M. Bálek-A. Štrof	379
<b>VELKÁ BÍTEŠ (okr. Žďár nad Sázavou)</b>	J. Doležel	380
<b>VELKÁ BÍTEŠ (okr. Žďár nad Sázavou)</b>	J. Doležel-S. Smutná	382
<b>VRBÁTKY (okr. Prostějov)</b>	P. Procházková	383
<b>ŽĎÁR NAD SÁZAVOU (okr. Žďár nad Sázavou)</b>	M. Geisler-R. Zatloukal	383
<b>ŽĎÁR NAD SÁZAVOU (okr. Žďár nad Sázavou)</b>	M. Geisler-R. Zatloukal	386
<b>ŽEROTÍN (okr. Olomouc)</b>	V. Prečanová-J. Vrána	387

## SPECIÁLNÍ METODY

M. Bálek, A. Knechtová	<b>Aplikace leteckého snímkování při tvorbě SAS ČR na Moravě v roce 1997</b>	391
J. Kovárník	<b>Letecká archeologie na Moravě v r. 1997</b>	394

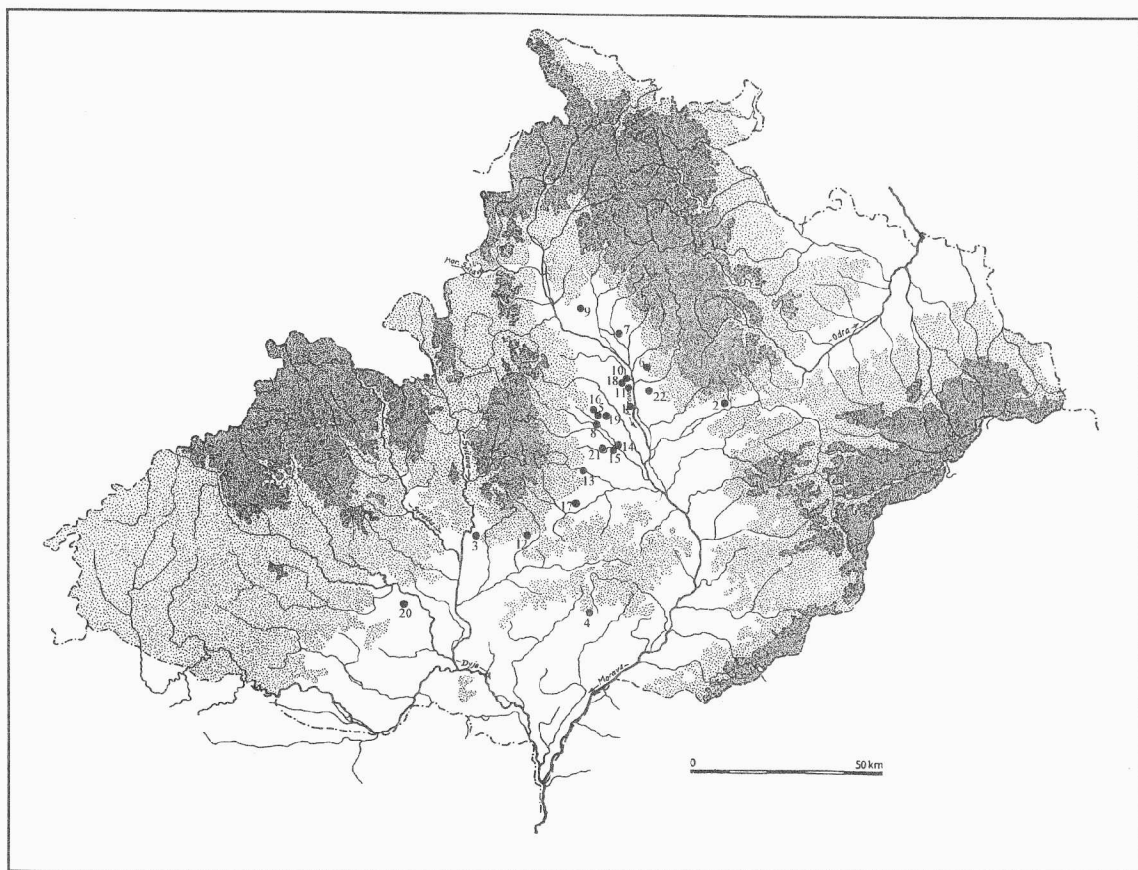
J. Kovárník	<b>15 let letecké archeologie na Moravě (a v bývalém Československu) 1983 - 1998</b>	406
A. Tajer	<b>Boleouc (okr. Olomouc)</b>	420
D. Cejnková, V. Hašek, I. Loskotová	<b>Archeogeofyzikální prospekce kostela sv. Tomáše v Brně</b>	422
V. Hašek, J. Kovárník	<b>Geofyzikální prospekce a archeologický výzkum zaniklého kostela sv. Jana Křtitele ve Znojmě</b>	429
V. Hašek, J. Kovárník	<b>Geofyzikální prospekce a archeologický výzkum v areálu bývalého minoritského kláštera ve Znojmě</b>	434

## ZPRÁVY O ČINNOSTI

J. Doležel	<b>Archeologický ústav AV ČR Brno v letech 1997 a 1998</b>	441
J. Svoboda	<b>The Project on „Patterns of Interaction between Anatolia and Southeast Central Europe from the Paleolithic to the Early Neolithic“</b>	445

# **PŘEHLED VÝZKUMŮ NA MORAVĚ A VE SLEZSKU V LETECH 1997 - 1998**

# ENEOLIT



- 1 - Blatec, 2 - Bohuslávky, 3 - Brno-Líšeň, 4 - Bukovany, 5 - Čechy pod Kosířem, 6 - Dolany, 7 - Hnojice, 8 - Kostelec na Hané, 9 - Medlov - Hlivice, 10 - Náměšť na Hané, 11 - Olomouc - Slavonín, 12 - Olšany, 13 - Otaslavice, 14 - Prostějov - Držovice, 15 - Prostějov - Kvasice, 16 - Přemyslovice, 17 - Pustiměř - Pustiměřské Prusy, 18 - Senice na Hané, 19 - Služín, 20 - Trboušany, 21 - Určice, 22 - Velký Týnec

### **BLATEC (okr. Olomouc)**

„Za nádražím“. Eneolit - MŠK, eneolit - rámcově, rámcově pravěk. Pohřebiště, sídliště. Záchranný výzkum.

Při záchranném archeologickém výzkumu v roce 1997 byl prozkoumán také jeden hrob kultury se šňůrovou keramikou a jeden eneolitický sídlištní objekt (viz halštat - Blatec).

*Jaroslav Peška, Petr Vitula, Mojmír Bém, ÚAPP Olomouc*

Resumé:

Blatec (okr. Olomouc). Kupferzeit - Schnurkeramik. Brandgräber, Körpergrab, Siedlung. Rettungsgrabung.

### **BOHUSLÁVKY (okr. Přerov)**

„Padělky“. Eneolit - kultura zvoncovitých pohárů. Sídliště, hroby (?). Záchranný výzkum.

Při záchranném archeologickém výzkumu na stavbě R 35 nedaleko od Lipníka nad Bečvou prozkoumali pracovníci ÚAPP v Olomouci kromě rozsáhlého neolitického osídlení i několik sídlištních objektů a zřejmě i 2 hroby kultury zvoncovitých pohárů. I když se žádné kosterní pozůstatky díky půdním poměrům v těchto hrobech nedochovaly, tvar výkopů a uspořádání keramiky i drobných nálezů neodporují funerálním zvyklostem této eneolitické kultury (viz neolit - Bohuslávky).

*Petr Vitula, ÚAPP Olomouc*

Resumé:

Bohuslávky (okr. Přerov). Kupferzeit - Glockenbecherkultur. Siedlung, Gräber (?). Rettungsgrabung.

### **BRNO-LÍŠEŇ (okr. Brno-město)**

Staré zámky. Eneolit. Hradisko. Povrchový sběr.

Na S a SV okraji hradiska, hlavně svah nad druhou přehradní nádrží, bylo v r. 1997 nalezeno při povrchovém průzkumu lokality větší množství archeologického materiálu. Jednalo se hlavně o zlomky keramiky z období mladšího neolitu a eneolitu.

Do neolitického období náleží zlomek nádoby s plastickým výčnělkem pod okrajem (obr. 1:1), který je možno přisoudit kultuře s MMK. Další nálezy náleží do boleslávského stupně kultury s kanelovanou keramikou (1:2, 5, 6) a kultuře jevišovické (obr. 1:4). Dále zde byl nalezen malý hliněný přeslen a jeden rohovecový sílex.

*Petr Kos, ÚAPP Brno*

Resumé:

Brno-Líšeň (Bez. Brno-město) Staré zámky. Badener Kultur, Jevišovicer Kultur. Hohe Siedlung. Oberflächebegehung.

### **BUKOVANY (okr. Hodonín)**

Na hrázi (dům č.p. 163). Eneolit (?). Hrob. Záchranný výzkum.

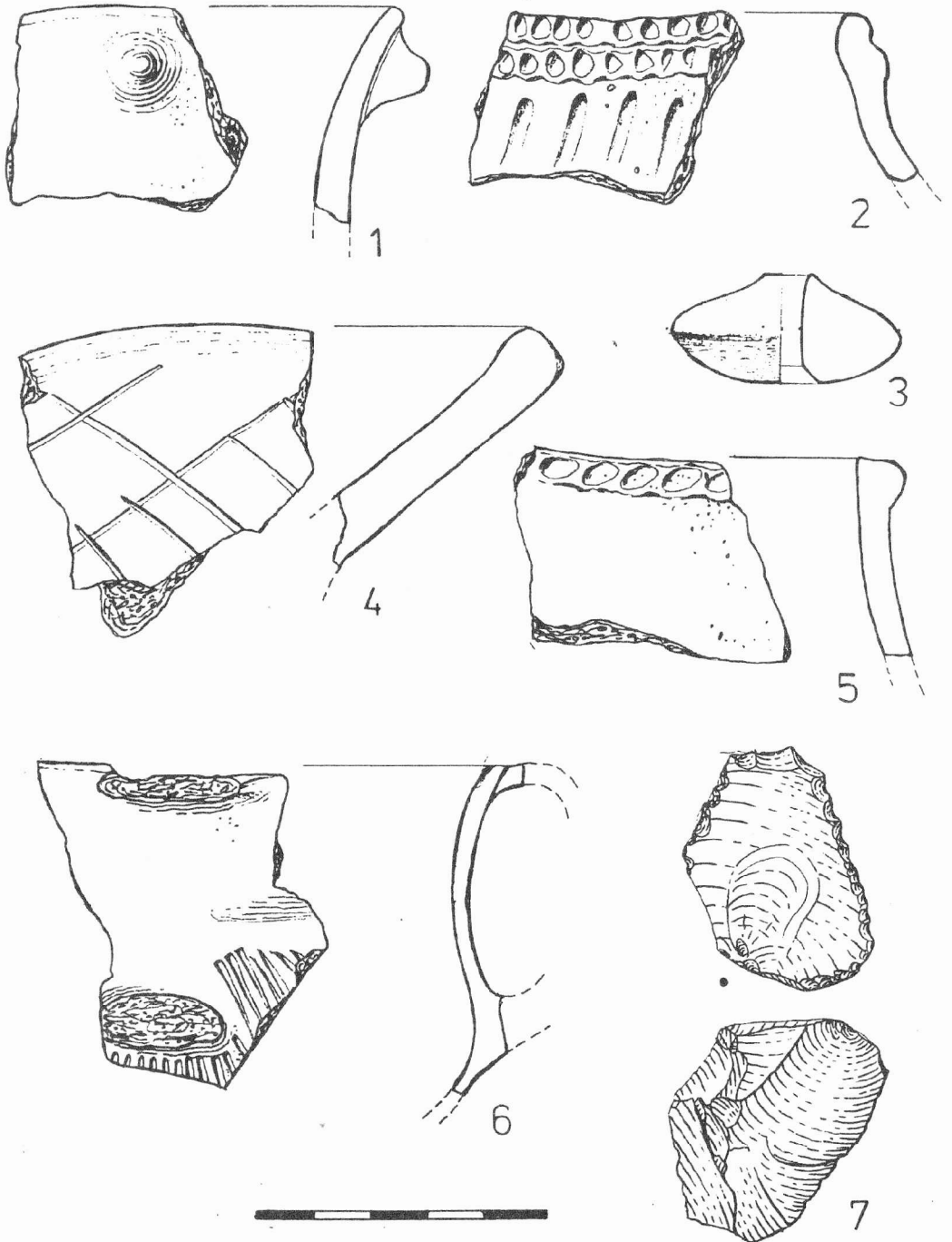
V červenci 1997 při stavbě sklepa za rodinným domkem č. p. 163 (ZM 1:10 000, 24-44-22-, r.v. 1989, Z s.č. 274 mm, J s.č. 202 mm) objevil majitel pozemku R. Matouš lidskou lebku. V září t. r. hrozilo sesutí stěny, ve které se nacházel zbytek hrobové jámy, a proto se přistoupilo k záchrannému výzkumu. V hloubce 1,5 m od současného terénu byly nalezeny na dně zbývající části skeletu, a to: zbytky páteře, žebra a pokrčené horní končetiny s dlaněmi směřujícími k místu nálezu lebky. Podle osy páteře a polohy dalších kostí byl zemřelý uložen

pravděpodobně na levém boku, hlavou k severu. V zachované části hrobové jámy byla objevena pouze zvířecí čelist a několik atypických střepů, které neumožňovaly datování.

*Martin Hložek, FF MU Brno.*

Resumé

Bukovany (Bez. Hodonín). „Na hrázi“. Haus Nr. 163. Äneolithikum (?). Grab. Rettungsgrabung.



Obr.1 - Brno-Líšeň (okr. Brno-město), Staré zámky. Nálezy z povrchového sběru.



### **ČECHY POD KOSÍŘEM (okr. Prostějov)**

„Za dvorem“. KNP. Sídliště. Záchraný výzkum.

V roce 1998 pokračovala výstavba plynovodu z Čech pod Kosířem směrem na Přemyslovice, Pěnčín a Hluchov. Na katastru obce Čechy pod Kosířem byla výkopy narušena celá řada archeologických objektů.

V poloze Za dvorem (ZM ČR 1:10 000, list 24-22-21, 131 mm od Z s.č. a 146 mm od J s.č.) rýha pro plynovodní potrubí částečně poškodila zásobní jámu kultury nálevkovitých pohárů. V popelovité vrstvě u dna hruškovitého objektu, který keramika datuje do staršího stupně KNP (IB1), bylo nalezeno značné množství zuhelnatělých obilek.

*Miroslav Šmíd, ÚAPP Brno*

Resumé:

Čechy pod Kosířem (Bez. Prostějov). Trichterbecherkultur. Siedlung. Rettungsgrabung.

### **DOLANY (okr. Olomouc)**

„Za brankou“, „Za Benešovo“. Eneolit (jordanovská k.). Sídliště. Záchraný výzkum.

Na lokalitě zjištěny sídlištní jámy s keramikou jordanovské skupiny. Viz „doba římská a stěhování národů - Dolany“

*Marek Kalábek, ÚAPP v Olomouci*

Resumé:

Dolany (Bez. Olomouc). „Za brankou“, „Za Benešovo“. Äneolithikum (Jordanów Kultur). Siedlung. Rettungsgrabung.

### **HNOJICE (okr. Olomouc)**

„Mošťánky“ a „Nad rybníkem“. Eneolit - KNP. Sídliště. Povrchový sběr.

V uvedené poloze byl povrchový sběr proveden v listopadu 1998. Na mírném návrší nad vodotečí Říčí bylo nalezeno cca 15 keramických zlomků datovaných do eneolitu - KNP.

*Vendula Prečanová, Jakub Vrána, ÚAPP Olomouc*

Resumé:

Hnojice (Bez. Olomouc). Trichterbecherkultur. Siedlung. Oberflächenforschung.

### **KOSTELEČ NA HANÉ, (okr. Prostějov)**

Lapačky, Za cihelnou. KŠK. Pohřebiště. Záchraný výzkum.

Ve východní části polní tratě Lapačky prošla rýha vodovodu jámovým hrobem kultury lužických popelnicových polí a hrobem kultury se šňůrovou keramikou.

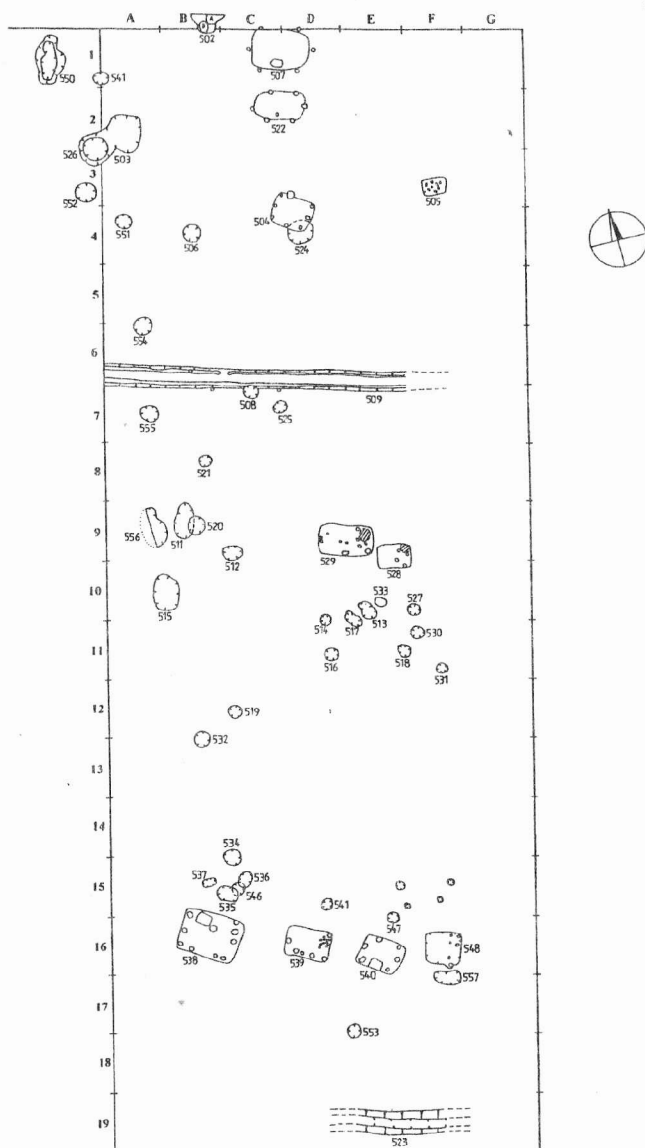
Hrobová jáma druhotně otevřeného a zničeného hrobu KŠK měla široce obdélný tvar se zaoblenými rohy s rozměry cca 2m x 1,6 m. Orientovaná byla delší osou ve směru SSV-JJZ. Dno se nacházelo v hloubce 1,3 m pod úrovní dnešního terénu a bylo pokryto rozmetanými kostmi lidského skeletu a střepy z nádob. V blízkosti hrobu byly v podorniční vrstvě nalezeny dvě nádoby KŠK - miska moravského typu a hrnek s páskovým uchem přes hrdlo.

Další hrob KŠK byl prozkoumán v poloze Za cihlnou, severně Kostelce na Hané. Vodovodní rýha zničila jižní část hrobové jámy, která měla tvar širokého obdélníku se zaoblenými rohy a rozměry 2m x 1,5 m. Rovné ploché dno se nacházelo v hloubce 1,1 m pod úrovní dnešního terénu. Delší osa hrobu byla orientována ve směru V-Z. V jeho nepoškozené části ležel na levém boku a hlavou k V skelet mladé ženy. Levá ruka byla uložena podél těla, pravá, v lokti pokrčená, směřovala k J. Za hlavou pohřbeného ležela kostra lišky. Ve stěně zničené části hrobu zůstal zachován dřevohostický džbán. Jeho umístění naznačuje, že v hrobě byly původně uloženy 2 skelety. Kromě dřevohostického džbánu tvořily výbavu dva poháry, drobné osudí, dvě silexové čepele a skupina zvířecích kostí se stopami opracování.

Miroslav Šmíd, ÚAPP Brno

Resumé:

Kostelec na Hané (Bez. Prostějov). Lapačky, Za cihlnou. Schnurkeramik. Gräberfeld. Rettungsgrabung.

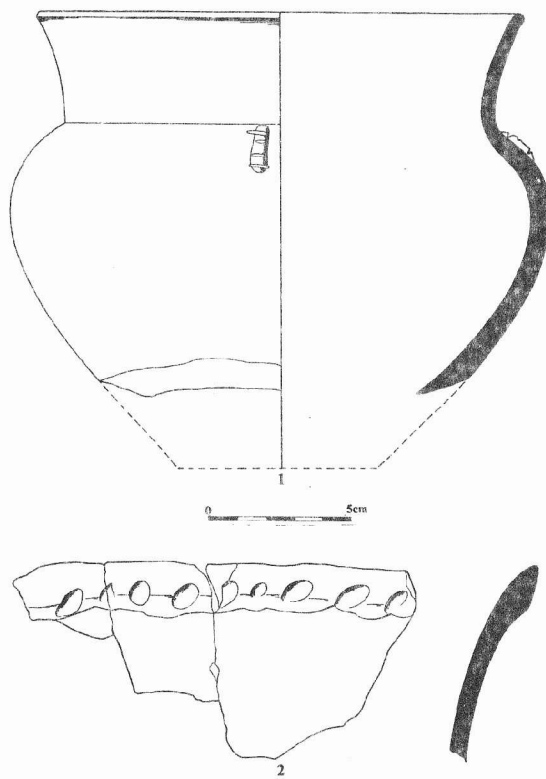


Obr.1. Kostelec na Hané, okr. Prostějov - Kozí brada. Plán prozkoumané plochy.

**KOSTELEEC NA HANÉ (okr. Prostějov)**

„Kozí brada“. JsK, KNP, KKK. Sídliště. Záchraný výzkum.

Počátkem měsíce června 1997 byl zahájen plošný archeologický výzkum v místech plánované výstavby rodinných domků firmy Česko-švýcarská InterInvest Prostějov, a.s. v poloze Kozí brada, východně Kostelce na Hané. Na ploše cca 2 000 m<sup>2</sup> zde bylo prozkoumáno celkem 57 objektů (obr.1) z neolitu, eneolitu, doby bronzové, římské a slovanské. Pozoruhodné jsou nálezy kultury nálevkovitých pohárů (obr.2). Z objektu K 500/97 bylo vyzvednuto 7 nádob či jejich zlomků nejstaršího stupně KNP. Nález je morfologicky i skladbou srovnatelný s božickým depotem. Poloha byla v minulosti dvakrát ohrazena palisádou. Starší opevnění běží po hraně klesání a respektuje objekty baalberské fáze KNP. Tvoří ho mělký lichoběžníkovitý příkop, orientovaný ve směru V – Z, se dvěma podélnými palisádovými žlaby.



Obr.2. Kostelec na Hané, okr. Prostějov - Kozí brada. 1,2 - nálezy KNP z objektu K555.

V měsíci říjnu 1998 byla v severní části Kozí brady, východně starší bytové zástavby, zahájena výstavba dvou bytových domů. Na ploše plánované stavby byl proveden předstihový archeologický výzkum. Prozkoumáno bylo celkem 9 objektů s keramikou kultury nálevkovitých pohárů a kultury s kanelovanou keramikou.

Z objektu K 509/98 byl získán materiál nejstarší vývojové fáze KNP, který má stejný charakter jako keramika z objektu K 500/97.

Miroslav Šmíd, ÚAPP Brno

Resumé:

Kostelec na Hané (Bez. Prostějov). „Kozí brada“. Äneolithikum - Jevišovicer Kultur, Trichretbecherkultur, Kultur mit kannelierter Keramik. Siedlung. Rettungsgrabung.

## **MEDLOV - HLIVICE (okr. Olomouc)**

„U vepřina“ Eneolit ?. Sídliště. Záchraný výzkum.

V prosinci 1998 narušil výkop pro vodovod patrně eneolitické sídliště se 4 objekty. Identifikace lokality v mapě 1:10000, list 14-44-11, v souřadnicích 364 mm od Z sekční čáry (ZSČ): 101 mm od J sekční čáry (JSČ), 368 mm od ZSČ: 110 mm od JSČ,

*Marek Kalábek, ÚAPP v Olomouci*

Resumé:

Medlov - Hlivice (Bez. Olomouc). Äneloithikum (?). Siedlung. Rettungsgrabung.

## **NÁMĚŠŤ NA HANÉ (okr. Olomouc)**

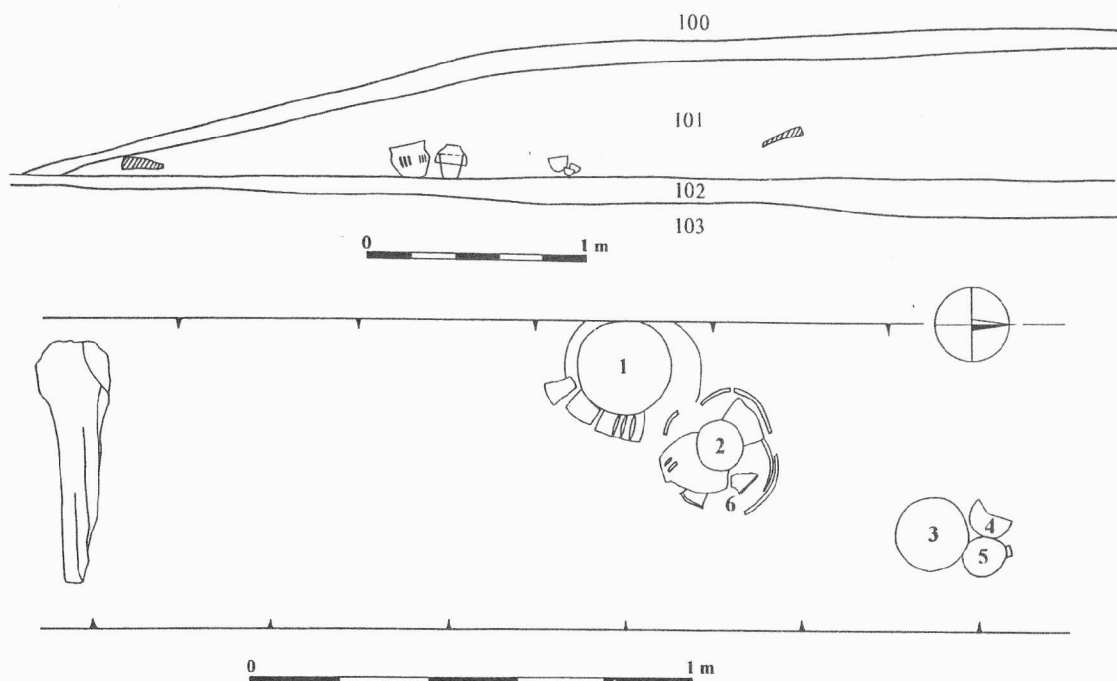
"Křemela I". Eneolit – kultura nálevkovitých pohárů. Mohylové pohřebiště.

V měsíci březnu 1997 byly v rámci řešení účelového projektu „Eneolitická mohylová pohřebiště střední Moravy“ (KZ97PO2OPP004) provedeny drobné zjišťovací výzkumy na dvou mohylách nekropole KNP v poloze Křemela I u Náměště na Hané.

Pohřebiště bylo objeveno v roce 1988, kdy zde byl proveden i zjišťovací výzkum (Šmíd 1990). V terénu bylo rozpoznáno a geodeticky zaměřeno 57 mohyl, jedna mohyla byla zjištěna dodatečně. Počtem mohyl a celkovou rozlohou pohřebiště, která se blíží 3 hektarů, se jedná o dosud největší objevený mohylník tohoto období. To společně s existencí dvou poněkud stranou ležících skupin menších mohyl - jakýchsi „satelitů“, - (na J a Z okraji mohylníku) stálo u zrodu myšlenky, zda se v jedné z těchto skupin neskrývá nejstarší - baalberská - vývojová fáze mohylníku. Analogie z blízkých Slatinek, kde na Kosíři v poloze Boří byly prokopány mohyly nejstarší a střední fáze, vzdálené od sebe jen asi 200 m, náš předpoklad jen podporovaly. Není jisté od věci připomenout, že baalberská fáze KNP je na hradisku „Rmíz u Laškova“, s nímž jsou dvě pohřebiště v poloze Křemela spojovány, doložena početnými nálezy. Výzkumem jedné z mohyl centrální části náměšťského mohylníku byly odkryty dva hroby s žárovými pohřby a keramikou počáteční fáze druhého stupně KNP. Tomuto datování odpovídá i kamenná obvodová konstrukce, charakteristická pro druhou vývojovou fázi eneolitických mohylových pohřebišť. Kamenné konstrukce stejného charakteru byly zjištěny v dalších třech mohylách centrální části pohřebiště. Proto byly zjišťovací sondy položeny vždy na jedné mohyle obou okrajových skupin.

### Řez mohylou č. 23

Jedná se o jednu z mohyl, ležících na západním okraji pohřebiště. Jejím středem prochází lesní cesta a proto byl řez veden souběžně s východní hranou cesty. Násyp tvořila světle okrově hnědá lesní hlína s drobnými kamínky zvětralé kulmské břidlice. V jižní a severní části zásypu bylo nalezeno jen několik drobných kamenů, které není možné považovat, za doklad obvodové konstrukce a už vůbec ne za souvislý kamenný plášť, charakteristický pro mohyly baalberské fáze KNP. Tím však není vyloučena existence jednoduchého obvodového věnce, který je v pokročilejším stádiu vývoje nahrazen často jen nesouvislou řadou kamenů. Nalezeno bylo poměrně značné množství mazanice, která se v násypu vyskytovala v drobných, ale i ve větších zlomcích se zřetelnými otisky prutů. Keramika ani drobné artefakty nalezeny nebyly.



Obr.1. Náměšť na Hané, okr. Olomouc. Situace v mohyle č. 58

### Řez mohylou č. 58

Tato mohyla leží na jižním okraji mohylníku a je jednou z deseti mohyl jižní skupiny s nimiž má shodnou velikost i výšku násypu. Sonda široká 70 cm byla vedena kolmo na podélnou osu mohyly, od jižního okraje směrem k severu, v 1/3 její délky od východního okraje. Jednoducho obvodovou konstrukci reprezentoval velký kámen uložený podélně s obvodovou hranou násypu. Ve vzdálenosti 1,8 m od jižního okraje mohyly ležely na úrovni původního terénu střepy ze tří nádob (1,2,6), druhá skupina nádob (3,4,5) pak 0,7 m dále k severu (obr.1). První střepy byly nalezeny pouhých 30 cm pod dnešním povrchem.

Skupinu prvních třech nádob tvořily hrdlem vzhůru postavený pohár s trojicemi svislých žeber, který obsahoval žárový pohřeb, velký esovitě profilovaný hrnec s linií prstových důlků pod okrajem a dnem vzhůru obrácená nálevkovitá mísa, překrývající ústí hrnce. Druhou skupinu tvořily kónická mísa s výčnělkou pod okrajem, drobná esovitě profilovaná mísa a esovitě profilovaný šálek s oblým dnem a páskovým uchem vytaženým 1/3 své výšky nad jeho okraj.

Násyp mohyly se zvedá 65 cm nad okolní terén a tvoří ho světlá, okrově hnědá lesní hlína s drobnými kamínky kulmské břidlice, krytá tenkou vrstvou lesního humusu (K 101,100). Pod ní následovala poněkud světlejší hlína stejného složení (K102), která plynule přecházela ve zvětralé skalnaté podloží (K103).

### Popis materiálu

1. Esovitě profilovaný pohár s max. výdutí ve 2/3 výšky. Na výdutí 5 trojic šikmo postavených plastických žeber. Středně pálený plavený materiál s kamínky, lom černý, povrch okrový, hlazený. R.: výška 235 mm, průměr o. 240 mm.

2. Torzo nálevkovité mísy plynulé profilace. Na max. výdutí se dochoval 1 pár drobných svislých žeber. Dno chybí. Středně pálený materiál s kamínky, lom černý, povrch červenohnědý, přepálený. R.: výška 150 mm, průměr o. 260 mm.
3. Torzo kónické misky. Pod okrajem se dochovaly 2 masivní kuželovité výčnělky. Středně pálený materiál s kamínky, lom černý, povrch hlazený, hnědočervený. R.: výška cca 140 mm, průměr okraje 190 mm.
4. Torzo, asi 1/2, drobné esovitě profilované mísy s odlomeným plastickým výčnělkem na max. výdutí. Plavený, středně pálený materiál, lom černý, povrch červenohnědý se stopami hlazení. R.: výška 75 mm, průměr o. 132 mm.
5. Esovitě profilovaný šálek s oblým dnem a páskovým uchem vytaženým mírně nad okraj. Plavený, středně pálený materiál, lom šedohnědý, povrch červenohnědý, hlazený. R.: výška 55 mm, průměr o. 85 mm.
6. Torzo esovitě profilovaného hrnce s prstovými vrypy pod okrajem. V linii prstových vrypů se dochovaly 2 kuželovité pupky. Středně pálený hrubší materiál s kamínky, lom černý, povrch hnědý hlazený.

*Miroslav Šmíd, ÚAPP Brno*

Literatura:

Šmíd, M. 1990: Příspěvek k poznání eneolitických mohylových pohřebišť na střední Moravě, Pravěké a slovanské osídlení Moravy, 67-89, Brno.

Resumé:

Náměšť na Hané (Bez. Olomouc). "Křemela I". Äneolithikum - Trichterbecherkultur. Gräberfeld.

### **OLOMOUC - SLAVONÍN (okr. Olomouc)**

„Horní lán“. Eneolit (KKA, KZP). Sídliště. Záchraný výzkum.

Velkým překvapením výzkumné sezony roku 1997 byl objev 4 objektů kultury kulovitých amfor a dalších jam kultury zvoncovitých pohárů. Viz „doba bronzová - Olomouc-Slavonín“

*Jaroslav Peška, Mojmír Bém, ÚAPP v Olomouci*

Resumé:

Olomouc-Slavonín (Bez. Olomouc). „Horní lán“. Äneolithikum. Kugelamphoren, Glockenbecherkultur. Siedlung. Rettungsgrabung.

### **OLŠANY (okr. Prostějov)**

Výstavba výrobní haly f. Mürdter-Dvořák, s.r.o. Eneolit KNP, KZP. Sídliště. Záchraný výzkum.

V polovině měsíce června 1995 byl proveden záchraný archeologický výzkum v poloze Zlatníka, S obce Olšany. Plocha určená k zástavbě byla odhumusena a před zahájením výzkumu téměř z jedné poloviny zavezena šterkem. Zde nemohl být výzkum proveden. Na zbývající ploše byly prozkoumány 2 objekty KZP a jeden z baalberské fáze KNP (IB). Lokalita se nachází S Olšan, V od silnice z Olšan do Třebčína. Na ZM 1:10 000, list 24-22-23 najdeme místo výzkumu v okolí bodu určeného souřadnicemi 175 mm od Z s.č. a 17 mm od J s.č.

*Miroslav Šmíd, ÚAPP Brno*

Resumé:

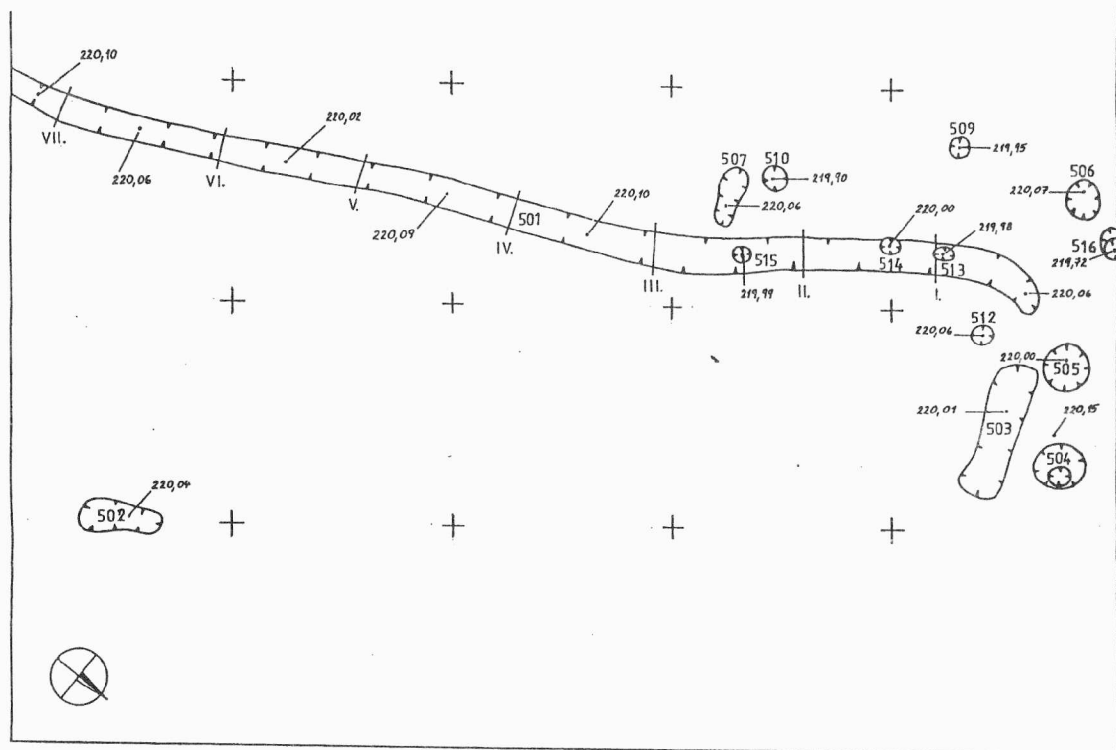
Olšany (Bez. Prostějov). Äneolithikum - Trichterbecherkultur, Glockenbecherkultur. Siedlung. Rettungsgrabung.

**OLŠANY (okr. Prostějov)**

„Zlatníska“. Eneolit. Sídliště. Záchraný výzkum.

V měsíci únoru 1998 provedli pracovníci prostějovského pracoviště ÚAPP v Brně záchraný archeologický výzkum v trati Zlatníska na katastru obce Olšany, a sice na ploše určené k rozšíření výrobní haly firmy Mürdter-Dvořák. Na odhumusené ploše bylo prozkoumáno několik drobných objektů s nevýrazným materiálem, který lze jen velmi rámcově zařadit do eneolitu, či doby bronzové. Prozkoumána byla i část palisádového žlabu z původně kruhového ohrazení sídliště. Žlab byl v jednom místě přerušen vstupem. Při výstavbě závodu v roce 1995 byly na dotčené ploše prozkoumány objekty KNP a KZP.

Miroslav Šmíd, ÚAPP Brno



Obr.1. Olšany, okr. Prostějov. Půdorys skryté plochy s objekty a průběhem palisádového žlabu.

Resumé:

Olšany (Bez. Prostějov). „Zlatníska“. Äneolithikum. Siedlung. Rettungsgrabung.

**OTASLAVICE (okr. Prostějov)**

„U chaloupky“. Eneolit – kultura nálevkovitých pohárů. Mohylové pohřebiště.

Mohylové pohřebiště v poloze U chaloupky se nachází 0,6 km jižně od eneolitického hradiska Obrova noha a bylo objeveno v létě roku 1988 (Šmíd 1991a). Je umístěno na obvyklém východním svahu kopce (kóta 403m) a jeho Z a V hranici vymezují vrstevnice 370 a 356 m. V terénu se podařilo rozpoznat a zaměřit celkem 23 oválných mohylových násypů s delší osou orientovanou od Z k V. Délka nejdelšího dosahuje téměř 30 m, nejmenšího kolem 10 m. Počtem mohyl patří tedy ke středně velkým pohřebištím. Souvislost mezi pohřebištěm a eneolitickým hradiskem jsme předpokládali, ověřena však byla až o 9 roků později.

Zjišťovací výzkum, realizovaný v rámci účelového projektu „Eneolitická mohylová pohřebiště střední Moravy“(KZ97POZOPP004) se omezil na položení dvou drobných sond na mohylách č.5 a 8.

## Řez mohylou č.5

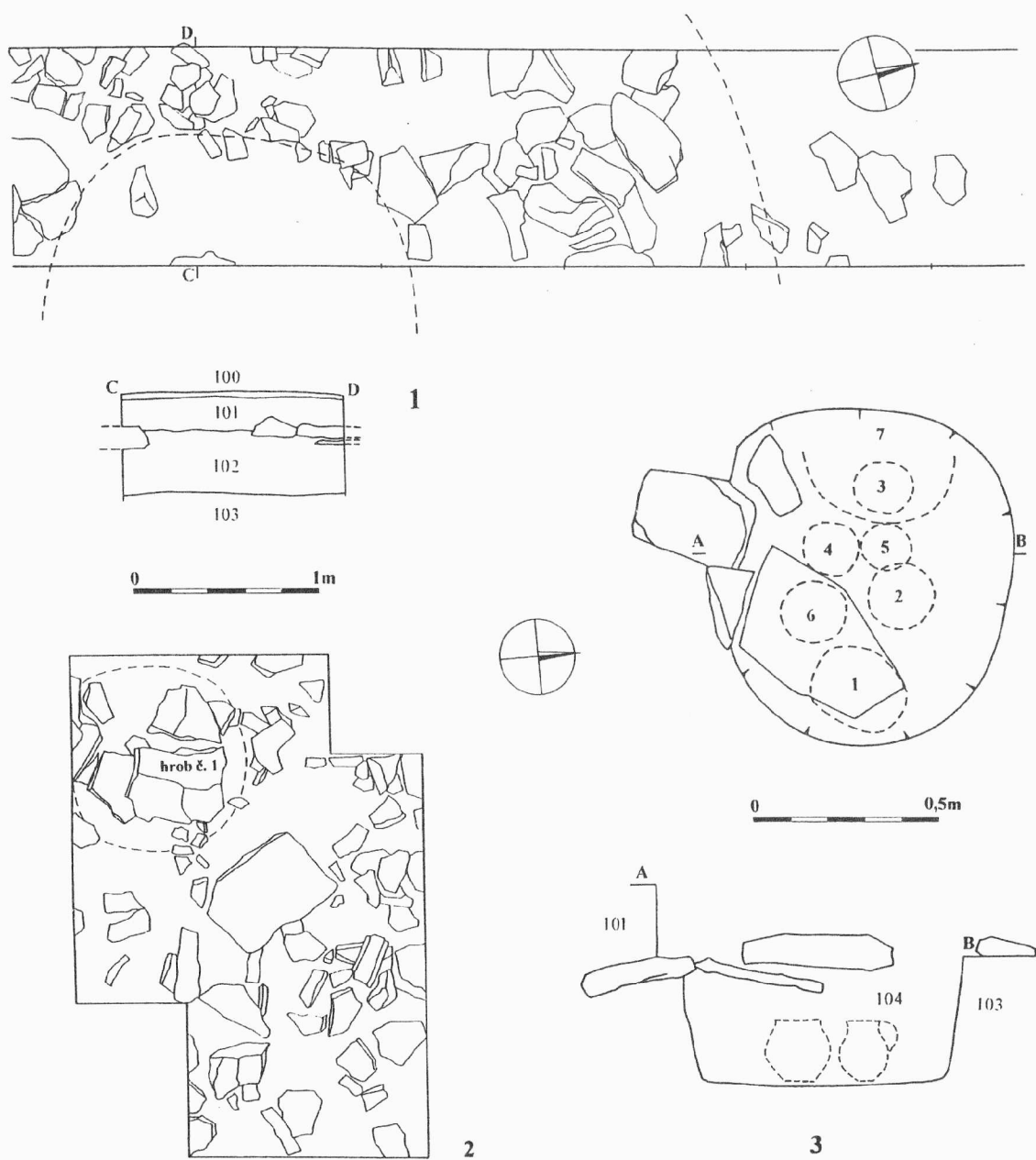
Jižním okrajem mohyly probíhá lesní cesta, která se dotkla kamenů její konstrukce. Proto byla část mohyly poškozená cestou začištěna a zdokumentována. Ve východní třetině pak byla položena kolmo na podélnou osu sonda, která zachytila hrob s žárovým pohřbem, umístěný na její středové ose. Násyp mohyly tvoří prachová lesní hlína okrové barvy (K 101), krytá tenkou vrstvou lesního humusu (K100). Mocnost obou vrstev nebyla větší jak 0,25 m. Pod nimi se nacházel souvislý kamenný plášť v síle maximálně dvou vrstev kamenů nad sebou. Byl sestaven z kamenů menší velikosti, jen v okolí hrobu byly kameny větších rozměrů. Následovala jílovitá hlína s drobnými valouny zvětřalého slepence (K 103), která přecházela v pevné skalnaté podloží (K 105), a dosahovala místy až 35 cm.

Hrob měl podobu široce oválné jámy vyhloubené jílovité hlíny, která měla rozměry 95x80 cm a hloubku 35 cm. Na dně jámy, pod většími plochými kameny, byly umístěny nádoby hrobové výbavy (obr.1:2,3). Obsah hrobu byl natolik poškozen kořeny stromů, že byly označeny viditelné shluky keramiky a ty při vyzvedávání číslovány. Méně výrazné keramické tvary se podařilo rozlišit a klasifikovat až po umytí střepů. Vzájemné postavení nádob v hrobě, až na výjimky - uložení šálku s tyčinkovitým uchem uvnitř hrnce - se zjistit nepodařilo. Žárový pohřeb byl uložen ve velkém hrnci s ven schůdkovitě rozšířeným okrajem, upraveným do podoby románské lizény. V jeho nitru byl společně s pohřbem uložen i právě zmíněný šálek. Ostatní nádoby byly uloženy v širokém pruhu na dně hrobové jámy a to tak, že pokrývaly téměř celé její dno. Od V směrem k Z to byla esovitě profilovaná amfora (1), esovitě profilovaná mísa (6), hrncovitá mísa (2), vakovitá amfora (4), džbán s páskovým a subkutánním uchem (5), hrnec s románskou lizénou (7) a šálek (3).

## Popis materiálu

1. Torzo esovitě profilované amfory se třemi tunelovými uchy na max. výduti. Z usazené hmoty pryskyřičné konzistence v její výduti lze usoudit, že v době kremaci nebo bezprostředně po ni byla položena na bok. Středně pálený materiál s příměsí hrubších kamínků a písku. Lom hnědý, povrch šedo až hnědočerný, hlazený. R.: výška dochované části cca 225 mm, průměr d. 108 mm.
2. Torzo hrncovité, plynule esovitě profilované mísy. Středně pálená hlína s příměsí kamínků a písku, lom černý, povrch červenohnědý, hlazený. R.: Průměr o. cca 200 mm.
3. Šálek s válcovitým hrdlem a tyčinkovitým uchem nasazeným na cípovitě vytažený okraj. Výduť zdobí svislá žebra, která oddělují pole svislých žlábků. Ze spodního úponu ucha vybílá rovněž krátké žebro. Dobře pálený plavený materiál, lom šedo hnědý, povrch červenohnědý, hlazený. R.: výška 70 mm, průměr o. 53 mm.
4. Torzo vakovité, esovitě profilované amfory se dvěma svísele protknutými tunelovými uchy na plecích. Plavený, středně pálený materiál s drobnými kamínky, lom šedý, povrch sytě okrový krytý engobou, silně otřelý. R.: výška cca 200 mm, průměr o. 158 mm.
5. Torzo esovitě profilovaného džbánu s páskovým uchem, opatřeným svíslými provrty. Na protilehlé straně je umístěno subkutánní ucho. Výduť zdobí šikmo postavené svazky žlábků-motiv vlčích zubů. Plavený, středně pálený materiál s drobnými kamínky, lom černý, povrch jasně hnědý, hlazený. R.: výška cca 200 mm, průměr o. 150 mm (obr.6:7).
6. Střepy z esovitě profilované mísy s dvojicemi plochých výčnělků na max. výduti. Středně pálený materiál s příměsí písku, lom tmavě šedý, povrch šedo až hnědočerný, hlazený. R.: výška cca 124 mm, průměr okraje 230 mm.





Obr. 1. Otaslavice, okr. Prostějov - výzkum mohylového pohřebiště v poloze U chaloupky. 1: situace v mohyle č.8; 2,3: hrob v mohyle č.5

7. Stěpy z velkého hrnce s ven schůdkovitě rozšířeným okrajem, upraveným do podoby románské lizény. Dochoval se jeden kuželovitý pupek pod okrajem. Dobře pálený materiál se silnou příměsí písku a drobných i hrubších kamínků, lom hnědočerný, povrch červenohnědošedý.

8. Drobný zlomek okraje esovitě profilovaného hrnce s jedním plochým pupkem pod okrajem. Středně pálený materiál s kamínky, lom černý, povrch červenohnědý, hlazený.

9. Mezi stěpy džbánů byly nalezeny drobné stěpy s výzdobou provedenou žlábkováním a kruhovými vrypy. Plavený, středně pálený materiál, lom černý, povrch červenohnědý, otřelý.

## Řez mchylou č. 8

Sonda o šířce 1,2 m byla vedena středem mohyly, od jejího severního okraje k vrcholu s cílem zjistit tvar a charakter případné vnitřní konstrukce. Zachycen byl Z okraj obvodové kamenné konstrukce o síle hrany cca 2 m (obr.1:1). Vzhledem k tomu, že sonda byla vedena středem mohyly, lze odkrytou situaci interpretovat jako splynutí dvou samostatných mohyl pod jedním násypem. Ten tvořila světle okrová prachová lesní půda, krytá útlou vrstvou lesního humusu (K100, 101), obě vrstvy v celkové síle 20 cm. Pod nimi následovala vrstva písčité spraše (K102), která překrývala hnědočervenou jílovitou hlínu s drobnými valouny zvětralých slepenců (K103).

V sondě bylo nalezeno jen několik drobných uhlíků a hrudek mazanice, které neumožnily její datován. Na základě obvodové zídky a jejího tvaru však můžeme mohyly přiřadit 2. vývojové fázi mohylových pohřebišť.

*Miroslav Šmíd, ÚAPP Brno*

### Literatura:

Šmíd, M. 1991a: Dva nové eneolitické mohylníky na střední Moravě /okr. Olomouc, Prostějov/, PV 1988, 17.

### Resumé:

Otaslavice (Bez. Prostějov). "U chaloupky". Āneolithikum - Trichterbecherkultur. Gräberfeld.

## **PROSTĚJOV - DRŽOVICE (okr. Prostějov)**

"U hřbitova". Eneolit - MMK - IIb, jordanovská sk. - sídliště, KNP - sídliště, pohřebišť, KKK, KŠK, KZP - sídliště. Plošný záchranný archeologický výzkum.

V měsících červnu a červenci 1998 proběhl na staveništi fy. NEKR v Držovicích rozsáhlý záchranný archeologický výzkum. Celkem byla sledována plocha cca 1,5-2 ha, přičemž na 0,5 ha proběhl systematický archeologický výzkum. Tato část je součástí jazykovitého výběžku výrazné terasy, která se rozkládá na sever od říčky Romže. Celá terasa je velmi hustě osídlena, což potvrdil i tento výzkum. V jeho průběhu bylo odkryto celkem 160 zahloubených objektů a hrobů z různých období pravěku (obr. 1). Podloží je tvořeno sprašovou návějí a nadmořská výška činí 215 m n.m. Zkoumaná plocha se nachází na mapě 24-24-08 v okolí bodu 40 mm od západní a 260mm od jižní sekční čáry.

Nejstarší osídlení tvoří objekty MMK - fáze IIb. Jedná se především o velké hliníky (572, 581, 582), které jsou rozmístěny v nejnižším místě sklonu návrší a tvoří tak přirozenou hranici plochy sídliště. Z cca 30 zahloubených objektů zasluhují pozornost dvě kruhové zásobní jámy (508, 520), ze kterých bylo získáno několik celých tvarů keramiky a řada dalších fragmentů a zlomků. Mezi nimi vyniká tzv. nepravá terra nigra, jakož i fragmenty se záměrně provrtanými dny a zlomky tenkostěnných nádob s vhloubenou výzdobou v podobě kroužků, mezikruží a kruhových kolků.

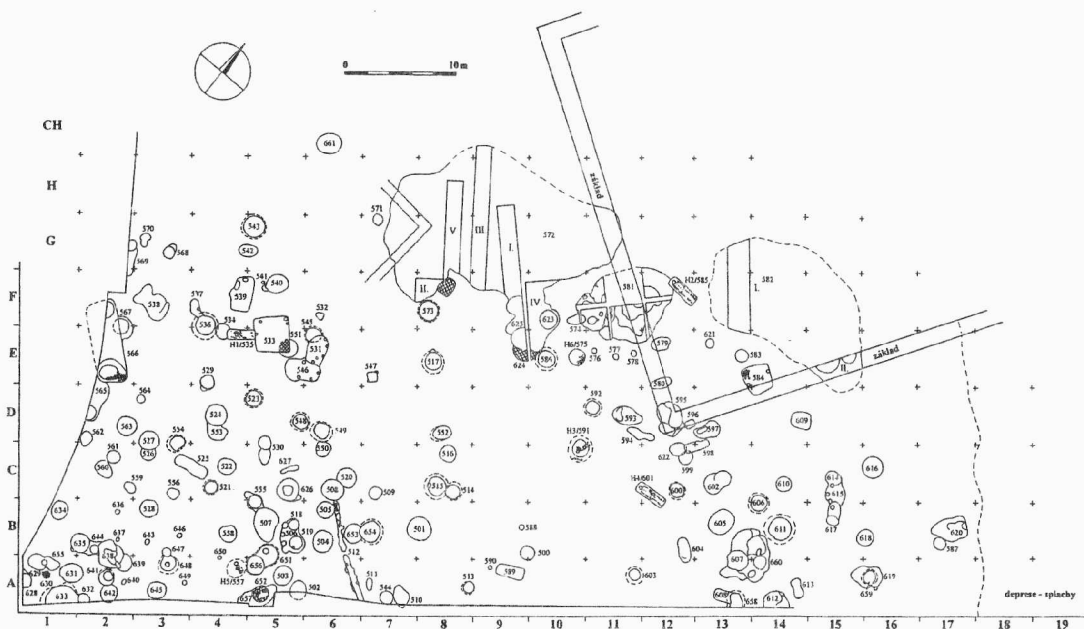
Pro počátek eneolitu byla v největším hliníku (572) zjištěna důležitá stratigrafická situace. Spodní vrstva, na dně objektu, obsahovala keramický materiál MMK, nad ní se nacházela vrstva s keramikou jordanovskou a horní vrstva, která vyplňovala depresi po objektu, obsahovala keramiku KNP. Střepy jordanovské skupiny se na dále osídlené ploše vyskytly jen jako intruze.

Výrazný sídelní horizont zde vytvořily dvě kultury z období eneolitu - KNP (starší i mladší stupeň) a KKK. Tvoří ho cca 35 zahloubených objektů různého charakteru, mezi nimiž

opět vyniká skupina kruhových zásobních jam. V některých byly zjištěny výrazné horizonty říčních škeblí, které tehdy tvořily významnou složku potravy. Z archeologických nálezů je početně zastoupena keramika, KPI, mazanice a osteologický materiál, méně pak ŠI a BI. K pozoruhodným nálezům patří tři pohřby dětí v sídlištních objektech (591/H3, 557/H5, 575/H6). Jako milodary byla přiložena početná keramika a KPI; v jednom případě byl nalezen náhrdelník sestavený z drobných ulit. Ze závěru eneolitu zde byl prozkoumán jeden sídlištní objekt s prvky KŠK a jeden objekt KZP. Zlomky keramiky obou kultur se vyskytly v několika dalších objektech jako intruze.

Zdeněk Čizmář, Miroslav Šmíd, ÚAPP Brno

PROSTĚJOV - DRŽOVICE - „U hřbitova“ 1998



Obr. 1. Prostějov - Držovice - "U hřbitova" 1998. Celkový plán záchranného výzkumu.

#### Resumé:

Prostějov - Držovice (Bez.Prostějov). "U hřbitova". Āneolithikum. MÖG IIB, Jordanów K. - Siedlung, Trichterbecherkultur - Siedlung, Gräberfeld, Kultur mit kannelierter Keramik, Schnurkeramik, Glockenbecherkultur - Siedlung. Rettungsgrabung.

#### PROSTĚJOV - KRASICE (okr. Prostějov)

Ul. Krasická - trať "U hřbitova". Eneolit - MMK, eneolit - jordanovská sk., KZP. Plošný archeologický výzkum.

Plocha výzkumu se nacházela v katastru, dnes již k Prostějovu integrované, okrajové městské části Krasice. Doposud zde nebylo zachyceno žádné pravěké osídlení, ani ojedinělý nález.

Zjištěné archeologické nálezy v trati "U hřbitova" se nachází na rovině v nadmořské výšce 235 m n. m.. Vlastní osídlení je vzdáleno cca 300 m od bezejmenné vodoteče, vycházející z Plumlovské přehrady, která tvoří v Prostějově tzv. "mlýnských náhon". Za Prostějovem se vlévá do řeky Valová. Půdní kryt zde tvoří tmavě hnědá prachová humózní

**hlína (ornice)** o mocnosti až 50 cm. Podloží je tvořeno spraší nestejně kvality, od provápněné s častými konkrécemi až po jílovitou spraš s častými drobnými oblázky. Archeologická na ploše stavby se nachází na mapě 24 - 24 v měřítku 1 : 50 000 v bodě 125 mm od Z a 220 mm od J. Na mapě 1 : 10 000 24 - 24 - 12 pak na ploše v bodech 145 mm od Z a 350 mm od J; 155 mm od Z a 350 mm od J; 155 mm od Z a 336 mm od J; 145 mm od Z a 336 mm od J.

Na systematicky zkoumané ploše o rozloze 12000 m<sup>2</sup>, určené k výstavbě bytových domů, bylo zjištěno osídlení z několika období pravěku. Nejstarším zjištěným osídlením je objekt, který náleží kultuře s moravskou malovanou keramikou a to její mladší fázi IIa.

Těžiště osídlení spadá na vlastní počátek pozdní doby kamenné a náleží jordanovské skupině. Celkem jí zcela jistě, případně s jistou pravděpodobností náleží 9 objektů, které v rámci prozkoumané plochy tvoří ze 3 stran uzavřenou skupinu. Soubor objektů je tvořen nepravidelně obdélným objektem s příčnými žlaby a kúlovými jamkami ve dně (polozemnice?), menší hliník (jáma 501), který obsahoval větší soubor keramiky a ostatních nálezů, 3 menší jámy a 4 větší, izolovaně umístěné kúlové jámy. Můžeme se domnívat, že se jedná o malé sídliště. Byly zjištěny doklady importu surovin pro výrobu kamenné štípané industrie a to z prostoru S Moravy (silicit glacigenních sedimentů) a Brněnské kotliny (rohovec typu Stránská skála). Jedná se první stratifikované a zdokumentované nálezy na Prostějovsku.

Na ploše domu IV. pak byl jako poslední prozkoumán částečně poškozený sídlištní objekt 510, který náleží kultuře se zvoncovitými poháry.

*Zdeněk Čížmář, ÚAPP Brno*

Resumé:

Prostějov - Kvasice (Bez. Prostějov). Krasická Str. "U hřbitova". MÖG, Äneolithikum - Jordanów Kultur, Glockenbecherkultur. Rettungsgrabung.

### **PŘEMYSLOVICE (okr. Prostějov)**

„Nad rybníkem“. Eneolit – kultura nálevkovitých pohárů. Sídliště. Záchranný výzkum.

V měsíci dubnu 1998 postoupilo budování plynovodního řadu na katastr obce Přemyslovice. Zde v poloze Nad rybníkem, v nadmořské výšce 380 – 396 m, prošel výkop sídlištním kultury nálevkovitých pohárů. Částečně prozkoumána a ovzorkována byla řada sídlištních objektů různého charakteru, od kúlových jamek přes zásobní jámy až po stavební jámy či hliníky (obr.1:1,2). Získané nálezy – početný soubor keramiky, ŠI a BI – datují sídliště do mladšího stupně (fáze IIA,IIB) KNP. Součástí kolekce štípané industrie je i několik obsidiánových úštěpů.

*Miroslav Šmíd, ÚAPP Brno*

Resumé:

Přemyslovice (Bez. Prostějov). „Nad rybníkem“. Äneolithikum - Trichterbecherkultur. Siedlung. Rettungsgrabung.

### **PUSTIMĚŘ - PUSTIMĚŘSKÉ PRUSY (okr. Vyškov)**

bezejmenná trať mezi polními tratěmi „Podsedy“ a „Malé pole“. Eneolit - kultura jevišovická, diluviální fauna. Sídliště. Záchranný výzkum.

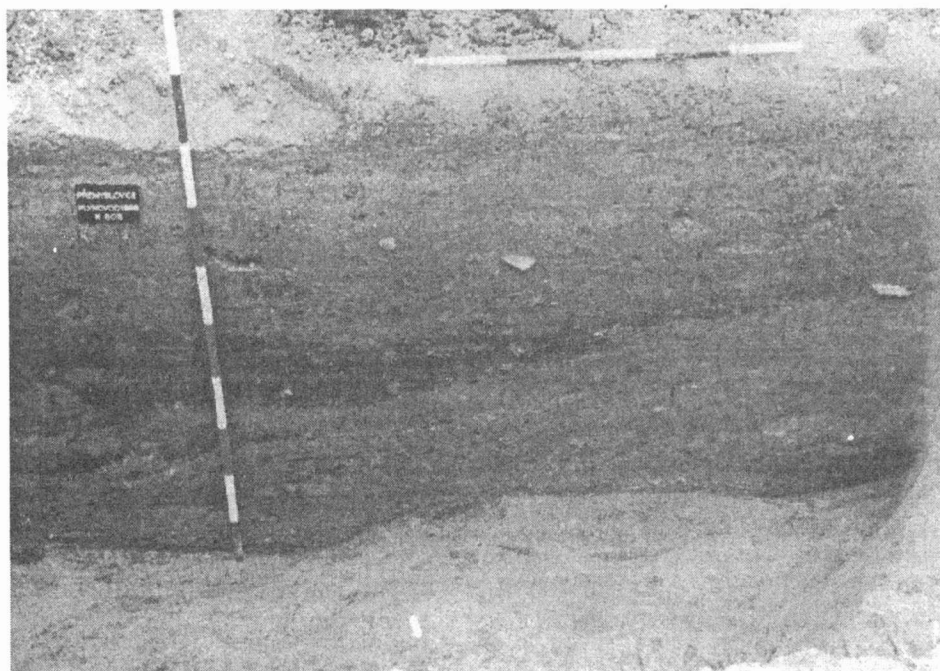
Při záchranném archeologickém výzkumu v rámci akce DOK 4 - Vyškov - Olomouc se podařilo na katastru Pustiměřských Prusů prokázat osídlení jevišovickou kulturou. Z nevelké

plytké jámy oválného tvaru o rozměrech 286 x 160 x 35 cm byl získán poměrně velký soubor rekonstruovatelných keramických tvarů a další předměty. Soubor se zařadil k nejseverněji doposud zjištěným na střední Moravě. V drobných mikrovrstvičkách jemného písku a spraše v hloubce 150 cm byly vyzvednuty fragmenty kostí z velké diluviální fauny.

*Zdeněk Čížmář, Miroslav Šmíd, ÚAPP Brno*

Resumé:

Pustiměř - Pustiměřické Prusy (Bez. Vyškov). Äneolithikum - Jevišovicer Kultur. Siedlung. Rettungsgrabung.



Obr. 1. Přemyslovice, okr. Prostějov - sídliště KNP. 1,2: objekty K502 a K503

## SENICE NA HANÉ ( okr. Olomouc)

„Loucká hora“. KNP - sídliště. KŠK - pohřebiště. Záchranný výzkum.

V poloze Loucká hora, J až JZ Senice na Hané, byly při pokládání vodovodního řadu v rámci výstavby Vodovodu Pomoraví zachyceny sídlištní objekty kultury nálevkovitých pohárů (KNP IIA) a dva hroby KŠK. Jedná se o výrazné a rozlehlé návrší s širokým rozhledem po okolní krajině, které kulminuje v kótě 255 m.

Hrob č. 4 - kultura se šňůrovou keramikou

Mezi zrychlovací stanicí Z od silnice z Loučan do Senice na Hané a vzdušníkovou šachtou přivaděče pro Senici na Hané byly porušeny dva hroby KŠK. První z nich byl z větší části zničen výkopem. V jeho V stěně zůstaly kolenní klouby pohřbeného a větší část dřevohostického džbánu.

Rekonstrukce hrobu: Hrobová jáma široce obdélného tvaru se zaoblenými rohy měla rozměry 2,2 m x 2 m a byla orientována delší osou ve směru SZ - JV. Na rovném dně, v hloubce 1,35 m, ležel na pravém boku skelet dospělého jedince. Kolmé stěny se směrem ke dnu mírně svažovaly. Zásyp tvořila tmavě hnědá až hnědočerná hlína s hrudkami mazanice.

Hrob č. 5 - kultura se šňůrovou keramikou

Rýha prošla východní částí hrobu, který byl již v pravěku druhotně otevřen. Dolní končetiny, oddělené od trupu, byly nalezeny ve V části hrobu, 45 cm nad jeho dnem. Trup skeletu ležel na pravém boku s hlavou k JZ a obličejem k JV. Původní uložení končetin nelze odhadnout. Před obličejem byla uložena drobná nádoba s uchem a zbytek dřevohostického džbánu se dvěma výčnělky nad horním úponem. V jižní části hrobu stál vejčitý hrnec s otisky šňůry na hrdle. Výplň hrobu tvořila tmavě hnědá hlína s ojedinělými drobnými střepy. Hrobová jáma měla tvar širokého obdélníku se zaoblenými rohy a rozměry 2,5 m x 1,8 m. Orientována byla delší osou ve směru JZ - SV. Rovné dno se nacházelo v hloubce 1,4 m pod úrovní dnešního terénu.

*Miroslav Šmíd, ÚAPP Brno*

Resumé:

Senice na Hané (Bez. Olomouc). „Loucká hora“. Āneolithikum - Trichterbecherkultur, Schnurkeramik. Gräberfeld. Rettungsgrabung.

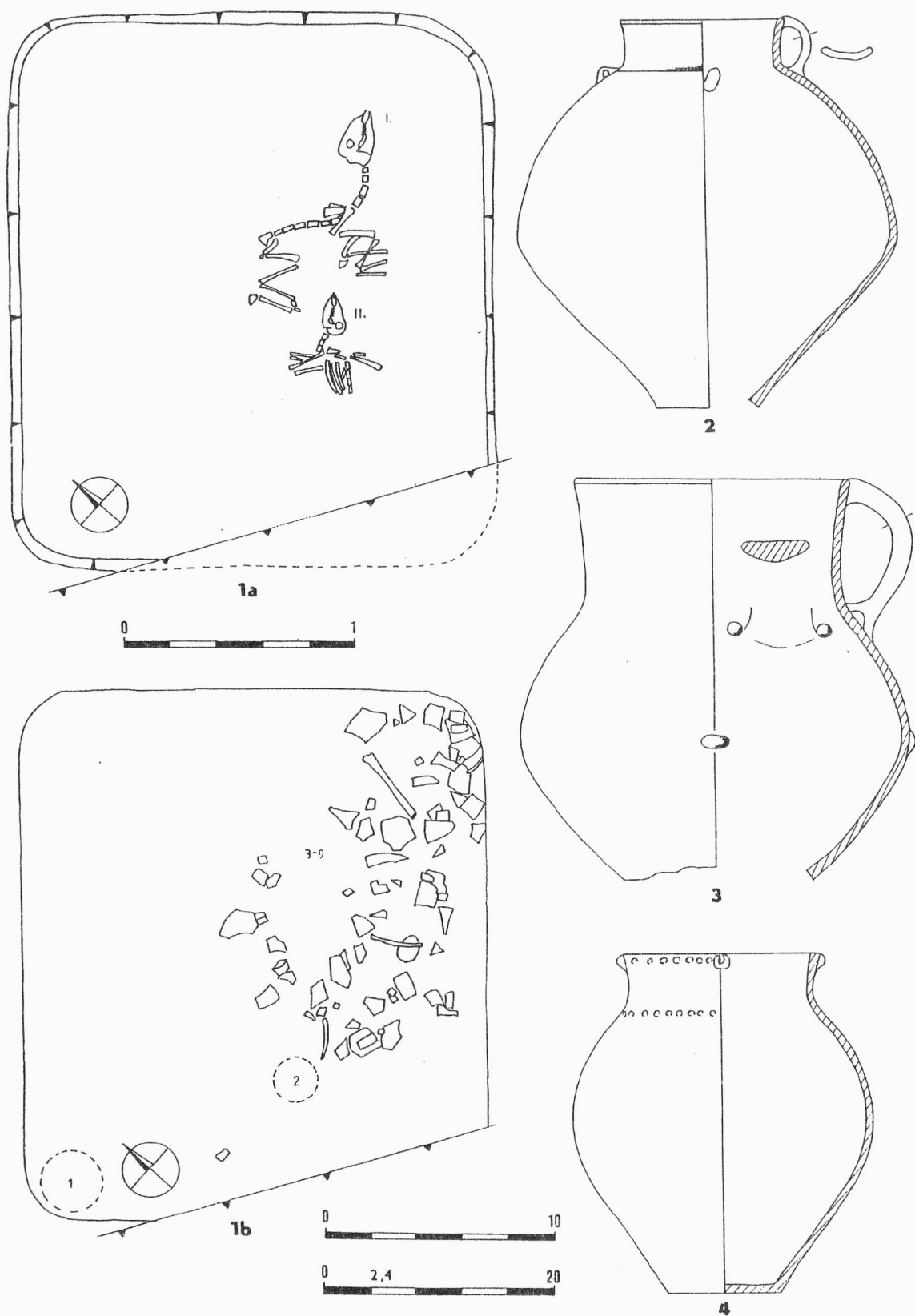
## SLUŽÍN (okr. Prostějov)

„Zábrusky“, „Za pastouškou“, „U hliníku (Široké)“. MMK, KŠK, KZP. Sídliště, pohřebiště. Záchranný výzkum.

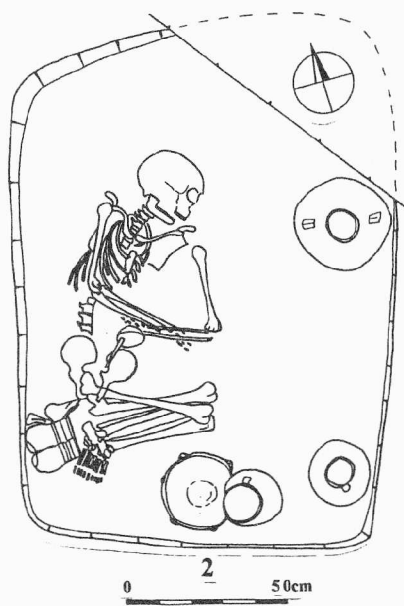
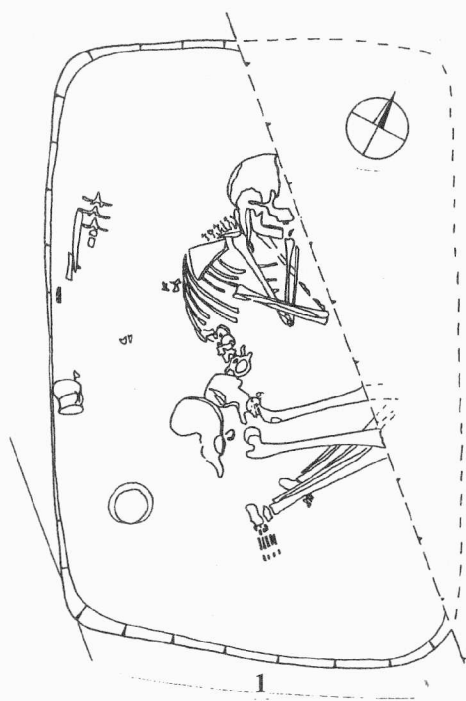
V jarních měsících roku 1997 byly prováděny výkopy pro uložení vysokotlakého plynovodu pro Čechy pod Kosířem na katastru Služína. V poloze Zábrusky byl odkryt hrob KŠK s doklady o jeho druhotném otevření (obr. 2). Na dně hrobu jsme našli rozházené lidské kosti a střepy z několika nádob. Zhruba 30 cm nad skrumáží střepů a kostí ležely v anatomických souvislostech skelety dvou ovcí. Keramika datuje nález do období lokálního vývoje jmenované kultury (Šmíd 1998). V polní trati Za pastouškou byly prozkoumány dva kostrové hroby, z nichž jeden patřil kultuře se šňůrovou keramikou (obr.3:2) a druhý kultuře se zvoncovitými poháry (obr.3:1).

V poloze U hliníku byly výkopem zachyceny dva objekty kultury s moravskou malovanou keramikou, které nálezy datují do fáze MMK IIa.

*Miroslav Šmíd, ÚAPP Brno*



Obr.1. . Služín, okr. Prostějov - Zábrusky. Hrob KŠK s částí inventáře. 1a - situace 30 cm nade dnem hrobu, 1b - dno hrobu



Obr.2. . Služín, okr. Prostějov - Za pastouškou. 1 - hrob KZP, 2 - hrob KŠK

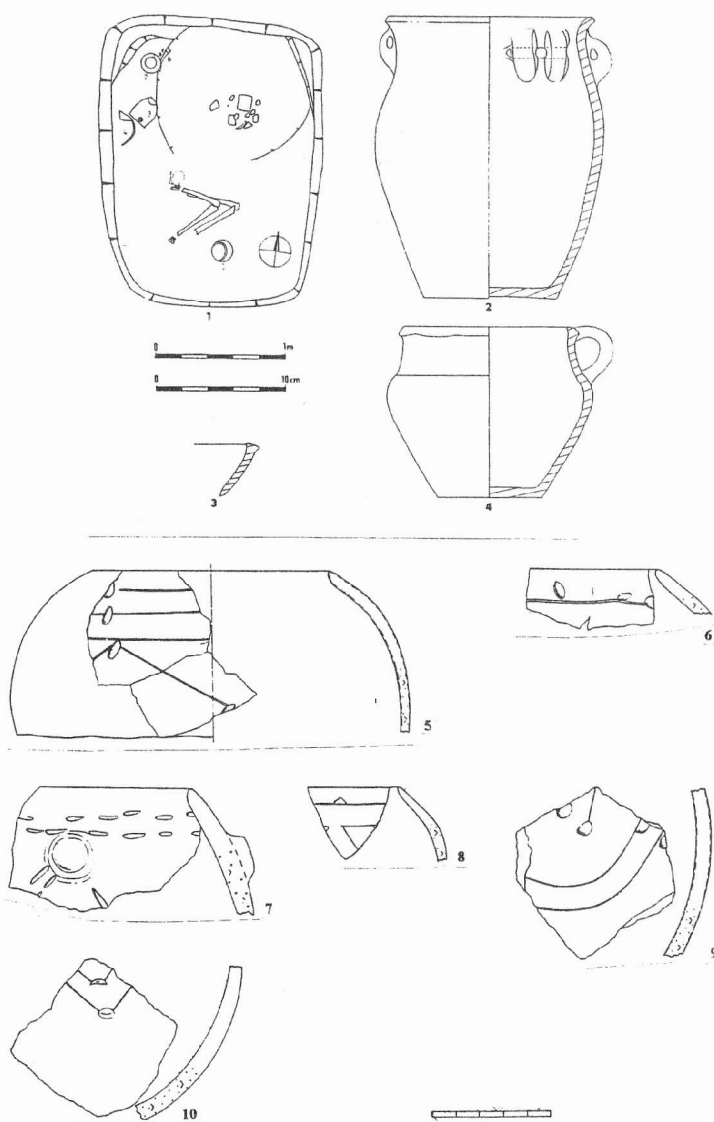
Literatura:

Šmíd, M. 1998: Příspěvek k poznání pohřebního ritu kultury se šňůrovou keramikou na Moravě, Otázky neolitu a eneolitu našich zemí (sborník referátů z 16. pracovního zasedání badatelů pro výzkum neolitu a eneolitu Čech, Moravy a Slovenska), 123-135, Turnov- Hradec Králové.

Resumé:

Služín (Bez. Prostějov). „Zábrusky“, „Za pastouškou“, „U hliníku (Široké)“. MÖG, Schnurkeramik, Glockenbecherkultur. Siedlung, Gräberfeld. Rettungsgrabung.





Obr. 1. Určice - "Záhumení", "Dvorské" 1997. 1:1-4 Půdorys a inventář H10 kultury se šňůrovou keramikou. 1:5-10 Výběr keramiky fáze IIb LnK z objektu 501.

### TRBOUŠANY (okr. Brno-venkov)

1 až 2 km JV od obce. Eneolit. Sídliště. Záchraný výzkum.

Při stavbě Tranzitního plynovodu Malešovice-Březejc-Černá byly na katastru Trboušán dokumentovány celkem 3 polohy. V první poloze byla povrchovým sběrem získána štípaná industrie, datovaná do paleolitu a neolitu. Ve druhé poloze byly dokumentovány celkem 4 výkopem porušené archeologické objekty. Jeden z objektů lze datovat do eneolitu, další tři byly novověké. Ve třetí poloze byly povrchovým sběrem získány 3 rohovcové úštěpy, datované rámcově do paleolitu a neolitu.

Petr Vitula, ÚAPP Brno

Resumé:

Trboušany (Bez. Brno-venkov). Kupferzeit. Siedlung. Rettungsgrabung.

## **URČICE (okr. Prostějov)**

„Záhumení“, „Dvorské“. Eneolit - KŠK, KZP. Pohřebiště. Záchraný výzkum.

Při budování vodovodního přivaděče z Určic do Seloutek byly odkryty památky spadající do závěru pozdní doby kamenné. Byl zde prozkoumán hrob kultury se šňůrovou keramikou (KŠK-H10) a hrob kultury se zvoncovitými poháry (KZP-H15). V hrobě KŠK byla uložena žena na levém boku s orientací S - J. Horní část skeletu byla rozmetána, což je, spolu s mělkou zahloubeninou ve dně hrobové jámy, neklamným důkazem o druhotném otevření hrobu (viz. obr. 1). Soubor keramiky datuje hrob do fáze IIIb místního lokálního vývoje (Šmíd 1998, 123-135). Hrob KZP byl žárový. Spálené ostatky zemřelého byly vysypány uprostřed, na dně hrobové jámy. Jako milodary byl přiložen zdobený zvoncovitý pohár, džbánec s uchem, mísa s rozšířeným okrajem, ve které se nacházel drobný džbánec.

*Zdeněk Čižmář, ÚAPP Brno*

Resumé:

Určice (Bez. Prostějov). „Záhumení“, „Dvorské“. Äneolithikum Schnurkeramik, Glockenbecherkultur. Gräberfeld. Rettungsgrabung.

## **VELKÝ TÝNEC (okr. Olomouc)**

„Prostřední a Zadní hony“ Pravěk - rámcově, pozdní eneolit. Sídlištní objekty, hrobové celky. Záchraný výzkum.

V období od 24. července do 12. září a v měsíci říjnu probíhala další etapa předstihového archeologického výzkumu na rychlostní komunikaci R 35 z Lipníka n./Bečvou do Slavonína v úseku G 31. Zkoumaná lokalita se nachází na mírné sprašové terase orientované SV směrem asi 2 km S směrem od obce Velký Týnec. Poloha je obtékána ve směru SV - JZ Příkladickou svodnicí. Nadmořská výška lokality se pohybuje v rozmezí 240 - 244 m. n. m.

Na zkoumané ploše o celkové výměře 1,6 ha bylo nalezeno celkem 155 pravěkých sídlištních objektů, 1 dům nadzemní kúlové konstrukce a 5 hrobů.

Dům nadzemní kúlové konstrukce, delší osou orientován S - J, byl tvořen celkem 16 dochovanými kúlovými jamkami ve třech řadách. Obdélný půdorys měl rozměry 9 x 5 m. Vchod tvořily 2 kúlové jamky, které se nacházely u V stěně při jejím S okraji. Součástí stavebního komplexu byly 2 stavební jámy umístěné při V stěně domu. Tento celek je datován rámcově do pravěku, neboť se nepodařilo získat nálezy s dobrou vypovídací hodnotou.

Podle odlišného zásypu byly rozlišeny celkem 2 skupiny sídlištních objektů. Do 1. skupiny byly zařazeny objekty, jejichž výplň byla tvořena z cca 80% světlou žlutohnědou spraší a 20% tmavohnědou kulturní vrstvou, která se soustředila především na hranici výkopu objektu a podloží. Protože tyto objekty neobsahovaly žádný archeologický materiál byly rámcově zařazeny do pravěku.

2. skupinu tvoří objekty č. 1, 144, 145, 148, 150, 153, 155, jejichž výplň je tvořena tmavou černočernou kulturní hmotou. Pouze objekt č. 1. obsahoval keramický materiál, který ho řadí do období pozdního eneolitu. Lze se domnívat, že tento objekt, na základě shodných znaků (tmavý černočerný zásyp, datace keramikou), lze dát do souvislosti s hrobovými celky (hrob č. 1 - 4), které patří ke kultuře se šňůrovou keramikou. Zatím nebyly objekty obou skupin nalezeny ve vzájemné superpozici.

U hrobů převládala orientace SV - JZ, jen hrob č. 1 byl orientován S - J směrem.

Hrobové jámy byly zapuštěny do podloží jen několik centimetrů a jejich celková hloubka od úrovně dnešního terénu činila 0,60 m. Jejich půdorys byl nepravidelného obdélníkového až mírně oválného tvaru, dna mírně zvlněna. Zásyp hrobových jam byl jednolitý, tmavý černočerný.

Kosterní pozůstatky se vzhledem k agresivnímu podloží a přítomnosti spodní vody nezachovaly. Pouze v hrobě č. 4, uprostřed hrobové jámy byly nalezeny kůstní zbytky bez možné bližší identifikace.

Hrob č. 1, o rozměrech 1,80 x 1,16 m obsahoval 5 nádob, které byly umístěny v S polovině hrobu a 2 artefakty štípané industrie.

Hrob č. 2, o rozměrech 1,30 x 1,05 m, obsahoval 3 nádoby umístěné u V strany hrobové jámy.

Hrob č. 3, o rozměrech 1,50 x 1,44 m, obsahoval 2 nádoby, které byly umístěné při V straně hrobové jámy. Hrob č. 4, o rozměrech 1,80 x 1,30 m, obsahoval 5 nádob umístěny byly v S polovině hrobu a 1 čepelovitý nástroj štípané industrie, který se nacházel na jeho opačném konci. Z keramických tříd byly zastoupeny džbány a misky.

Zvláštní pozornost si zaslouží objekt v SV části zkoumané plochy, kde v SZ části prostoru, který je ohraničen pravidelným kruhovým žlábkem (vnější průměr 3,90 m, horní šířka 0,42 m, hloubka 0,30 m, řez tvaru U) se nacházel pravidelný čtvercový objekt (rozměry 1,32 x 1,35 m). Protože světlý žlutohnědý zásyp neobsahoval žádný archeologický materiál, nebylo možné objekt blíže datovat. Pravděpodobně se jedná o hrob, který byl umístěn pod mohylou s kruhovým žlábkem.

Zkoumanou plochu je možné na základě geofyzikálních měření, povrchového sběru a následného archeologického výzkumu považovat za periferní oblast rozsáhlého sídliště, jehož jádro se nachází asi 0,5 km J směrem.

*Tomáš Berkovec, ÚAPP Olomouc*

Resumé:

Velký Týnec (Bez. Olomouc). „Prostřední a Zadní hony“. Urzeit, Spätäolithikum. Siedlung, Gräberfeld. Rettungsgrabung.

PD 4423

40. 1994-1998 (1999)

**ISSN 1211-7250**  
**ISBN 80-86023-18-4**