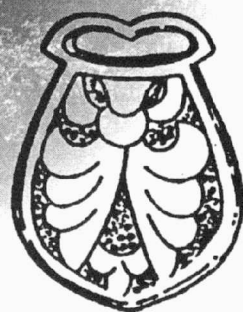
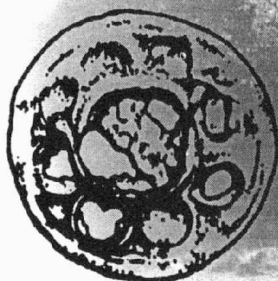


ARCHEOLOGICKÝ ÚSTAV AKADEMIE VĚD ČESKÉ REPUBLIKY V BRNĚ

PŘEHLED VÝZKUMŮ

40 (1997-1998)



BRNO 1999

PŘEHLED VÝZKUMŮ 40 (1997-1998)

Vydává: Archeologický ústav AV ČR Brno
Královopolská 147, 612 00 Brno
E-mail: ps@isibrno.cz

Odpovědný redaktor: PhDr. Jaroslav Tejral, DrSc

Redakce a příprava pro tisk: Mgr. Balázs Komoróczy, Ing. Petr Škrdla,
Richard Zatloukal

Na titulním listě: Mikulčice - sídliště na "Klášteřisku"

Tisk: BEKROS

Náklad: 350 ks

Publikace neprošla redakční ani jazykovou úpravou

© 1999 by the Authors

All rights reserved

AÚ AV ČR Brno, Královopolská 147, 612 00

ARCHEOLOGICKÝ ÚSTAV AKADEMIE VĚD ČESKÉ REPUBLIKY
V BRNĚ

PŘEHLED VÝZKUMŮ
40 (1997-1998)

ISSN 1211-7250
ISBN 80-86023-18-4

007 3811

BRNO 1999

PD 4423

S 9990385

395

250, ✓

Obsah:

STUDIE A KRÁTKÉ ČLÁNKY

Marie-Hélène Moncel	The Eemian lithic Assemblages from Předmostí II. Technical behaviours from a Middle Palaeolithic microlithic industry	13
	Eemské kamenné industrie z Předmostí II. Technologická chování na příkladě středopaleolitické mikrolitické industrie	
P. Škrdla	Mohelno - stanice z období přechodu od středního k mladému paleolitu Moravě	35
	Mohelno - a mp/up transitional period site in Moravia	
P. Škrdla, P. Kos, A. Přichystal	Nová magdalénská stanice v jižní části moravského krasu	51
	A new Magdalenian site in the southern part of Moravian karst	
B. Kavánová	Mikulčice - sídliště na "Klášteřisku"	65
	Mikulčice - die Siedlung "Klášteřisko"	
P. Fojtík	Výsledky archeologického průzkumu trati "Za Hemerkovým" v katastru obce Lešany (okr. Prostějov)	127
	Results of the archaeological survey at Lešany - "Za Hemerkovými" (district of Prostějov).	
P. Obšusta	Archeologické výzkumy středověkého města Třebíč	135
	Archeological researches of the medieval town of Třebíč	

PŘEHLED VÝZKUMŮ NA MORAVĚ A VE SLEZSKU

PALEOLIT

BORŠICE (okr. Uherské Hradiště)	J. Svoboda	147
BRNO - STRÁNSKÁ SKÁLA (k.o. Slatina, okr. Brno-město)	J. Svoboda	147
BULHARY (okr. Břeclav)	P. Škrdla, A. Přichystal	149
JAROSLAVICE (okr. Znojmo)	P. Škrdla	156
MALEŠOVICE (okr. Brno-venkov)	P. Vitula	157
MOHELNO (okr. Třebíč)	P. Škrdla	157
MOKRÁ - HORÁKOV (kat. úz. Mokrý, okr. Brno-venkov)	P. Škrdla, P. Kos, A. Přichystal	158
MOKRÁ - HORÁKOV (kat. úz. Mokrý, okr. Brno-venkov)	P. Škrdla, M. Lázničková	158
MOKRÁ - HORÁKOV (kat. úz. Mokrý, okr. Brno-venkov)	P. Škrdla, P. Kos	160
MOKRÁ - HORÁKOV (kat. úz. Mokrý, okr. Brno-venkov)	P. Kos	165
MOKRÁ - HORÁKOV (kat. úz. Mokrý, okr. Brno-venkov)	P. Kos	165
OCHOZ (okr. Brno-venkov)	P. Kos	166

OCHOZ (okr. Brno-venkov)	P. Kos	167
OPAVA (okr. Opava)	J. Svoboda	168
OSLAVANY (okr. Brno-venkov)	P. Vitula	176
TRBOUŠANY (okr. Brno-venkov)	P. Vitula	176
TVAROŽNÁ (okr. Brno-venkov)	P. Kos	176
UHERSKÉ HRADIŠTĚ - JAROŠOV (okr. Uherské Hradiště)	P. Škrdla	177
UHERSKÉ HRADIŠTĚ - JAROŠOV (okr. Uherské Hradiště)	P. Škrdla	179
VELATICE (okr. Brno-venkov)	P. Kos	183
VELKÉ PAVLOVICE (okr. Břeclav)	J. Svoboda, M. Fišáková	184

NEOLIT

BOHUSLÁVKY (okr. Přerov)	P. Vitula	189
BOLELOUC (okr. Olomouc)	T. Berkovec	189
ČECHY POD KOSÍŘEM (okr. Prostějov)	M. Šmíd	189
DOLANY (okr. Olomouc)	M. Kalábek	190
DOLNÍ ÚJEZD (okr. Přerov)	P. Vitula	190
HRADČOVICE (okr. Uherské Hradiště)	M. Vaškových	190
IVANČICE (okr. Brno-venkov)	P. Vitula	192
IVANČICE-HRUBŠICE (okr. Brno-venkov)	P. Vitula	192
LOUČKA (okr. Přerov)	P. Vitula	192
LUŽICE (okr. Olomouc)	M. Kalábek	192
MOKRÁ - HORÁKOV (kat. úz. Mokrý, okr. Brno-venkov)	P. Kos	193
MOKRÁ - HORÁKOV (kat. úz. Mokrý, okr. Brno-venkov)	P. Kos	193
MOKRÁ - HORÁKOV (kat. úz. Mokrý, okr. Brno-venkov)	P. Kos	193
MOKRÁ - HORÁKOV (kat. úz. Mokrý, okr. Brno-venkov)	P. Kos	196
MOKRÁ - HORÁKOV (kat. úz. Mokrý, okr. Brno-venkov)	M. Hložek	196
OLOMOUC - SLAVONÍN (okr. Olomouc)	J. Peška, M. Bém	197
PASOHLÁVKY (okr. Břeclav)	R. Bartůněk	197
PAVLOV (okr. Břeclav)	S. Stuchlík	197
PĚNČÍN (okr. Prostějov)	M. Šmíd	198
POPOVICE (okr. Brno-venkov)	D. Merta	198
POPŮVKY (okr. Brno - venkov)	M. Bálek	199
POPŮVKY (okr. Brno-venkov)	P. Vitula	199
PROSTĚJOV - DRŽOVICE (okr. Prostějov)	P. Procházková	199
ŠEBKOVICE (okr. Třebíč)	P. Obšusta	200
TRBOUŠANY (okr. Brno-venkov)	P. Vitula	201
TŘESOV (okr. Třebíč)	P. Obšusta	201
URČICE (okr. Prostějov)	Z. Čížmář	201
VELATICE (okr. Brno-venkov)	P. Kos	203

VELATICE (okr. Brno-venkov)	P. Kos	203
ENEOLIT		
BLATEC (okr. Olomouc)	J. Peška, P. Vitula, M. Bém	207
BOHUSLÁVKY (okr. Přerov)	P. Vitula	207
BRNO-LÍŠEŇ (okr. Brno-město)	P. Kos	207
BUKOVANY (okr. Hodonín)	M. Hložek	207
ČECHY POD KOSÍŘEM (okr. Prostějov)	M. Šmíd	209
DOLANY (okr. Olomouc)	M. Kalábek	209
HNOJICE (okr. Olomouc)	V. Prečanová, J. Vrána	209
KOSTELEČ NA HANÉ, (okr. Prostějov)	M. Šmíd	209
KOSTELEČ NA HANÉ, (okr. Prostějov)	M. Šmíd	211
MEDLOV - HLIVICE (okr. Olomouc)	M. Kalábek	212
NÁMĚŠŤ NA HANÉ (okr. Olomouc)	M. Šmíd	212
OLOMOUC - SLAVONÍN (okr. Olomouc)	J. Peška, M. Bém	214
OLŠANY (okr. Prostějov)	M. Šmíd	214
OLŠANY (okr. Prostějov)	M. Šmíd	215
OTASLAVICE (okr. Prostějov)	M. Šmíd	215
PROSTĚJOV - DRŽOVICE (okr. Prostějov)	Z. Čižmář, M. Šmíd	218
PROSTĚJOV - KRASICE (okr. Prostějov)	Z. Čižmář	219
PŘEMYSLOVICE (okr. Prostějov)	M. Šmíd	220
PUSTIMĚŘ - PUSTIMĚŘSKÉ PRUSY (okr. Vyškov)	Z. Čižmář, M. Šmíd	220
SENICE NA HANÉ (okr. Olomouc)	M. Šmíd	222
SLUŽÍN (okr. Prostějov)	M. Šmíd	222
TRBOUŠANY (okr. Brno-venkov)	P. Vitula	225
URČICE (okr. Prostějov)	Z. Čižmář	226
VELKÝ TÝNEC (okr. Olomouc)	T. Berkovec	226
DOBA BRONZOVÁ		229
BÍLOVICE - LUTOTÍN (okr. Prostějov)	M. Šmíd	231
BOLELOUC (okr. Olomouc)	T. Berkovec	231
BRNO (okr. Brno-město)	J. Sadílek	232
ČECHY POD KOSÍŘEM (okr. Prostějov)	M. Šmíd	233
DRAHLOV (okr. Olomouc)	T. Berkovec	233
HNOJICE (okr. Olomouc)	P. Vitula, A. Tajer	233
HORKA NAD MORAVOU (okr. Olomouc)	P. Vitula, V. Šmejda	234
HORNÍ VĚSTONICE (okr. Břeclav)	P. Kolařík	234
HOVORANY (okr. Hodonín)	M. Hložek	234
CHOLINA (okr. Olomouc)	M. Šmíd	235

CHOLINA (okr. Olomouc)	Z. Čižmář	235
JÍŘÍKOVICE (okr. Brno - venkov)	M. Bálek, A. Matějčková	235
JÍVOVÁ (okr. Olomouc)	M. Tymonová, M. Kalábek	236
KOSTELEČ NA HANÉ (okr. Prostějov)	M. Šmíd	237
KOSTELEČ NA HANÉ (okr. Prostějov)	M. Šmíd	237
LOUČKA (okr. Přerov)	P. Vitula	237
MILOVICE (okr. Břeclav)	O. Šedo	238
MOKRÁ (okr. Brno-venkov)	P. Kos	238
MORAVANY (okr. Brno - venkov)	M. Bálek	239
MOSTKOVICE (okr. Prostějov)	M. Šmíd	239
NÁMĚŠŤ NA HANÉ (okr. Olomouc)	M. Šmíd	239
OLOMOUC-NEŘEDÍN (okr. Olomouc)	J. Peška, A. Tajer	240
OLOMOUC – SLAVONÍN (okr. Olomouc)	M. Šmíd	240
OLOMOUC - SLAVONÍN (okr. Olomouc)	J. Peška, M. Bém	241
OLOMOUC-SLAVONÍN (okr. Olomouc)	J. Peška, L. Šmejda	244
PASOHLÁVKY (okr. Břeclav)	R. Bartůněk	244
PAVLOV (okr. Břeclav)	O. Šedo	244
PŇOVICE (okr. Olomouc)	V. Prečanová, J. Vrána	244
POPOVICE (okr. Brno - venkov)	M. Bálek	245
POPŮVKY (okr. Brno-venkov)	P. Vitula	245
PROSTĚJOV (okr. Prostějov)	P. Procházková	245
PROSTĚJOV - ČECHOVICE (okr. Prostějov)	P. Procházková	246
PROSTĚJOV - DRŽOVICE (okr. Prostějov)	Z. Čižmář, M. Šmíd	247
PŘÁSLAVICE (okr. Olomouc)	P. Vitula	247
SENICE NA HANÉ (okr. Olomouc)	M. Šmíd	247
SLUŽÍN (okr. Prostějov)	M. Šmíd	248
URČICE (okr. Prostějov)	Z. Čižmář	249
VELATICE (okr. Brno-venkov)	P. Kos	251
ŽEROTÍN (okr. Olomouc)	V. Prečanová, J. Vrána	252
ŽEROTÍN (okr. Olomouc)	V. Prečanová, J. Vrána	252
 DOBA ŽELEZNÁ		
BLATEC (okr. Olomouc)	J. Peška, P. Vitula, M. Bém	255
BOLELOUC (okr. Olomouc)	T. Berkovec	255
ČECHY POD KOSÍŘEM (okr. Prostějov)	M. Šmíd	255
DOLANY (okr. Olomouc)	M. Kalábek	256
DRAHLOV (okr. Olomouc)	T. Berkovec	257
HAJANY (okr. Brno - venkov)	M. Bálek, A. Matějčková	257
HORÁKOV (okr. Brno-venkov)	P. Kos	257

HORÁKOV (okr. Brno-venkov)	P. Kos	257
HORKA NAD MORAVOU (okr. Olomouc)	P. Vitula, V. Šmejda	258
HORNÍ VĚSTONICE (okr. Břeclav)	V Kolařík	258
LEŠANY (okr. Prostějov)	P. Fojtík	258
LIPNÍK NAD BEČVOU (okr. Přerov)	P. Vitula	260
MOKRÁ (okr. Brno-venkov)	P. Kos	260
MORAVSKÁ HUZOVÁ (okr. Olomouc)	P. Vitula, F. Šrámek	260
OLOMOUC-NEŘEDÍN (okr. Olomouc)	J. Peška, A. Tajer	260
OLOMOUC-NEŘEDÍN (okr. Olomouc)	J. Peška, A. Tajer	261
OSTOPOVICE (okr. Brno - venkov)	M. Bálek, K. Geislerová	262
PROSTĚJOV - ČECHOVICE (okr. Prostějov)	Z. Čižmář	262
PROSTĚJOV - KRASICE (okr. Prostějov)	Z. Čižmář	263
PŘÁSLAVICE (okr. Olomouc)	P. Vitula	263
SLUŽÍN (okr. Prostějov)	M. Šmíd	263
SVATOBOŘICE - MISTRÍN (okr. Hodonín)	M. Hložek	263
TVAROŽNÁ (okr. Brno-venkov)	P. Kos	264

DOBA ŘÍMSKÁ A STĚHOVÁNÍ NÁRODŮ

BÍLOVICE - LUTOTÍN (okr. Prostějov)	M. Šmíd	267
ČECHY POD KOSÍŘEM (okr. Prostějov)	M. Šmíd	267
DOLANY (okr. Olomouc)	M. Kalábek	267
HORNÍ VĚSTONICE (okr. Břeclav)	V. Kolařík	268
CHOLINA (okr. Olomouc)	Z. Čižmář	268
JEDOVNICE (okr. Blansko)	J. Doležel, J. Plch	269
KOSTELEČ NA HANÉ (okr. Prostějov)	M. Šmíd	271
KOSTELEČ NA HANÉ (okr. Prostějov)	M. Šmíd	271
MUŠOV (okr. Břeclav)	B. Komoróczy	271
MUŠOV (okr. Břeclav)	B. Komoróczy	273
OLOMOUC-NEŘEDÍN (okr. Olomouc)	J. Peška, A. Tajer	274
PASOHLÁVKY (okr. Břeclav)	O. Šedo	275
PASOHLÁVKY (okr. Břeclav)	R. Bartůněk	275
PROSTĚJOV - ČECHOVICE (okr. Prostějov)	Z. Čižmář	275
PROSTĚJOV - DRŽOVICE (okr. Prostějov)	Z. Čižmář, M. Šmíd	276

STŘEDOVĚK A NOVOVĚK

BÍLÁ LHOTA (okr. Olomouc)	V. Prečanová–J. Vrána	279
BÍLOVICE-LUTOTÍN (okr. Prostějov)	M. Šmíd	279
BLANSKO (okr. Blansko)	J. Doležel	279
BOLELOUC (okr. Olomouc)	T. Berkovec	280

BRNO (okr. Brno-město)	R. Procházka	280
BRNO (okr. Brno-město)	M. Peška	281
BRNO (okr. Brno-město)	J. Beroušek	282
BRNO (okr. Brno-město)	D. Merta	283
BRNO (okr. Brno-město)	R. Procházka	283
BRNO (okr. Brno-město)	M. Peška	284
BRNO (okr. Brno-město)	M. Peška	284
BRNO (okr. Brno-město)	R. Procházka	286
BRNO (okr. Brno-město)	D. Merta	287
BRNO (okr. Brno-město)	R. Procházka	288
BRNO (okr. Brno-město)	D. Merta	289
BRNO (okr. Brno-město)	M. Peška	289
BRNO (okr. Brno-město)	D. Merta	290
BRNO (okr. Brno-město)	M. Peška	290
BRNO (okr. Brno-město)	R. Procházka-D. Merta	290
BRNO (okr. Brno-město)	R. Zatloukal	296
BRNO (okr. Brno-město)	R. Procházka	296
BRNO (okr. Brno-město)	M. Peška	297
BRNO (okr. Brno-město)	J. Sadílek	298
BRNO (okr. Brno-město)	J. Beroušek	298
BRNO (okr. Brno-město)	J. Sadílek	300
BRNO (okr. Brno-město)	M. Peška	300
BRNO (okr. Brno-město)	D. Merta	301
BRNO (okr. Brno-město)	D. Merta	301
BRNO (okr. Brno-město)	D. Merta	306
BRNO (okr. Brno-město)	R. Procházka	309
BRNO (okr. Brno-město)	P. Kováčik	310
BRNO (okr. Brno-město)	R. Procházka	314
BRNO (okr. Brno-město)	P. Kováčik	315
BŘEZINA (okr. Blansko)	P. Kos	315
BUKOVANY (okr. Hodonín)	M. Hložek	317
BUKOVANY (okr. Hodonín)	O. Marek-R. Skopal-J. Škojec	317
DRAHANY (okr. Prostějov)	J. Doležel	322
DRAHANY (okr. Prostějov)	J. Doležel	323
DRAHLOV (okr. Olomouc)	T. Berkovec	324
HNOJICE (okr. Olomouc)	P. Vitula-A. Tajer	324
HORKA NAD MORAVOU (okr. Olomouc)	P. Vitula-V. Šmejda	324
HORNÍ VĚSTONICE (okr. Břeclav)	V. Kolařík	325
HOUSKO, SLOUP (okr. Blansko)	J. Doležel	325

HRADEC NAD MORAVICÍ (okr. Opava)	P. Stabrava	326
JAVORNÍK (okr. Šumperk)	Z.Brachtl-M. Rychlý	328
JAVORNÍK (okr. Šumperk)	Z.Brachtl	328
JEDOVNICE (okr. Blansko)	J. Doležel–J. Plch	329
JEDOVNICE (okr. Blansko)	J. Doležel–J. Plch	332
JEDOVNICE (okr. Blansko)	J. Doležel	332
JEMNICE (okr. Třebíč)	P. Obšusta	333
JIHLAVA (okr. Jihlava)	R. Zatloukal	333
JIHLAVA (okr. Jihlava)	Z. Jaroš–D. Zimola	334
JIHLAVA (okr. Jihlava)	R. Zatloukal	335
JIHLAVA (okr. Jihlava)	R. Zatloukal	336
JINDŘICHOV NA MORAVĚ (okr. Šumperk)	Z. Brachtl- M. Rychlý	336
JINDŘICHOV NA MORAVĚ (okr. Šumperk)	Z. Brachtl-M. Rychlý	337
JÍVOVÁ (okr. Olomouc)	M. Tymonová-M. Kalábek	337
KELČ (okr. Vsetín)	P. Stabrava	338
KOSTELEČ NA HANĚ (okr. Prostějov)	M. Šmíd	340
KOTVRDOVICE (okr. Blansko)	J. Doležel–J. Plch	341
KRALICE NAD OSLAVOU (okr. Třebíč)	P. Obšusta	342
LAŽÁNKY (okr. Brno-venkov)	J. Doležel	342
LEDNICE (okr. Břeclav)	D. Merta	343
LETOVICE (okr. Blansko)	J. Sadílek	343
LHOTA-KLUČOV (okr. Třebíč)	P. Obšusta	344
LIPNÍK NAD BEČVOU (okr. Přerov)	P. Vitula	344
LUDÍKOV (okr. Blansko)	J. Doležel	344
MIKULOV (okr. Břeclav)	O. Šedo	345
MIKULOV (okr. Břeclav)	M. Bálek–J. Unger	345
MILOVICE (okr. Břeclav)	O. Šedo	346
MODŘICE (okr. Brno-venkov)	R. Procházka	346
MODŘICE (okr. Brno-venkov)	R. Procházka	347
MOKRÁ (okr. Brno-venkov)	P. Kos	348
MOKRÁ (okr. Brno-venkov)	P. Kos	349
MOKRÁ (okr. Brno-venkov)	P. Kos	351
MOLENBURK (okr. Blansko)	J. Doležel	351
NÁMĚŠŤ NAD OSLAVOU (okr. Třebíč)	P. Obšusta	352
OLEŠNICE NA MORAVĚ (okr. Blansko)	J. Sadílek	352
OLOMOUC–SLAVONÍN (okr. Olomouc)	M. Šmíd	354
OLOMOUC–SLAVONÍN (okr. Olomouc)	J. Peška-M. Bém	354
OLOMOUC–SLAVONÍN (okr. Olomouc)	J. Peška-L. Šmejda	354
OSTRAVA (okr. Ostrava)	M. Zezula	354

OSTRAVA (okr. Ostrava)	M. Zezula	358
OSTRAVA (okr. Ostrava)	M. Zezula	358
PASOHLÁVKY (okr. Břeclav)	R. Bartůněk	359
PAVLOV (okr. Břeclav)	O. Šedo	359
PETROVICE (okr. Blansko)	J. Doležel	359
PETROVICE (okr. Blansko)	J. Doležel	360
PETROVICE (okr. Blansko)	J. Doležel	360
PITÍN (okr. Uherské Hradiště)	D. Menoušková	361
PŇOVICE (okr. Olomouc)	V. Prečanová-J. Vrána	363
PROSTĚJOV (okr. Prostějov)	Z. Čižmář-M. Šmíd	363
PROSTĚJOV (okr. Prostějov)	Z. Čižmář	364
PROSTĚJOV (okr. Prostějov)	Z. Čižmář	366
PROSTĚJOV (okr. Prostějov)	Z. Čižmář	366
PROSTĚJOV-ČECHOVICE (okr. Prostějov)	Z. Čižmář	369
PROSTĚJOV-DRŽOVICE (okr. Prostějov)	Z. Čižmář-M. Šmíd	369
PROSTĚJOV-KRALICKÝ HÁJ (okr. Prostějov)	P. Procházková	370
PROSTĚJOV-KRASICE (okr. Prostějov)	Z. Čižmář	371
ROZSEČ NAD KUNŠTÁTEM (okr. Blansko)	J. Sadflek	371
RYCHTÁŘOV (okr. Vyškov)	J. Doležel	371
SVATOBOŘICE-MISTRŮN (okr. Hodonín)	M. Hložek	372
TELČ (okr. Jihlava)	D. Zimola	372
TIŠNOV (okr. Brno-venkov)	J. Doležel	373
TIŠNOV (okr. Brno-venkov)	J. Doležel	373
TŘEBÍČ (okr. Třebíč)	P. Obšusta	374
UHERSKÉ HRADIŠTĚ (okr. Uherské Hradiště)	P. Kováčik	374
UHERSKÉ HRADIŠTĚ (okr. Uherské Hradiště)	P. Kováčik	377
UHERSKÝ OSTROH II-KVAČICE (okr. Uherské Hradiště)	J. Pavelčík	377
ÚJEZD U BRNA (okr. Brno-venkov)	M. Bálek-A. Štrof	379
VELKÁ BÍTEŠ (okr. Žďár nad Sázavou)	J. Doležel	380
VELKÁ BÍTEŠ (okr. Žďár nad Sázavou)	J. Doležel-S. Smutná	382
VRBÁTKY (okr. Prostějov)	P. Procházková	383
ŽĎÁR NAD SÁZAVOU (okr. Žďár nad Sázavou)	M. Geisler-R. Zatloukal	383
ŽĎÁR NAD SÁZAVOU (okr. Žďár nad Sázavou)	M. Geisler-R. Zatloukal	386
ŽEROTÍN (okr. Olomouc)	V. Prečanová-J. Vrána	387

SPECIÁLNÍ METODY

M. Bálek, A. Knechtová	Aplikace leteckého snímkování při tvorbě SAS ČR na Moravě v roce 1997	391
J. Kovárník	Letecká archeologie na Moravě v r. 1997	394

J. Kovárník	15 let letecké archeologie na Moravě (a v bývalém Československu) 1983 - 1998	406
A. Tajer	Boleouc (okr. Olomouc)	420
D. Cejnková, V. Hašek, I. Loskotová	Archeogeofyzikální prospekce kostela sv. Tomáše v Brně	422
V. Hašek, J. Kovárník	Geofyzikální prospekce a archeologický výzkum zaniklého kostela sv. Jana Křtitele ve Znojmě	429
V. Hašek, J. Kovárník	Geofyzikální prospekce a archeologický výzkum v areálu bývalého minoritského kláštera ve Znojmě	434

ZPRÁVY O ČINNOSTI

J. Doležel	Archeologický ústav AV ČR Brno v letech 1997 a 1998	441
J. Svoboda	The Project on „Patterns of Interaction between Anatolia and Southeast Central Europe from the Paleolithic to the Early Neolithic“	445

STUDIE A KRÁTKÉ ČLÁNKY

**VÝSLEDKY ARCHEOLOGICKÉHO PRŮZKUMU
TRATI "ZA HEMERKOVÝM" V KATASTRU OBCE LEŠANY (OKR. PROSTĚJOV)
RESULTS OF THE ARCHAEOLOGICAL SURVEY AT LEŠANY -"ZA HEMERKOVÝMI"
(DISTRICT OF PROSTĚJOV).**

Pavel Fojtík, FF MU Brno

V rámci systematických povrchových sběrů prováděných za účelem rekonstrukce pravěkého a raně středověkého osídlení katastru obce Lešany bylo objeveno velice zajímavé a bohaté polykulturní sídliště.

Místopisně se lokalita nachází v intravilánu obce, asi 700 m jihozápadně od kostela, v blízkosti Lešanského potoka. Leží na mírném jihozápadním návrší se svahem od severu a příkopem z jihu, který nepatří do přirozené konfigurace terénu, ale jedná se o lidský zásah. Tento příkop je zakreslen do prvního vojenského mapování z roku 1753 a z terénních pozorování vyplývá, že je respektován i raně středověkým osídlením. Otázka jeho datace zůstává přesto stále otevřená.

Na základní mapě 1: 10 000, list 24 - 24 - 06, prostor vymezují souřadnice 49 - 61 mm od severní sekční čáry a 156 - 179 mm od východní sekční čáry.

Starší fáze mladého paleolitu (40 000 až 30 000 let př.n.l.)

V době před více než 40 000 lety je situace na území dnešní Moravy velice složitá. Z archeologického hlediska sem patří tzv. szeletien, bohunicien a aurignacien. Tyto pojmy ovšem nemůžeme chápat jako kultury, ale spíše jako soubory artefaktů ze společnou technologickou tradicí.

V trati Za Hemerkovým jsem našel 10 kusů patinované štípané industrie, v 7 případech je materiálem křídový spongiový rohovec a ve 3 pak kvalitní silicit bez bližšího určení. Z technologického hlediska je zde zastoupen nezdařený listovitý hrot, zlomek čepele, drásadlo s částečnou plošnou plochou retuší, vyčnělé škrabadlo, úštěp s jemnou retuší a úštěpy suroviny. Nálezy byly zařazeny PhDr. Martinem Olivou z ústavu Anthropos Brno do komplexu szeletien. Dokládají tedy nejstarší osídlení hodnocené lokality v rozmezí 39 500 až 35 000 let př.n.l.

Pozn.) Uvedená absolutní data byla získána radiokarbonovou metodou ¹⁴C provedenou na vzorcích z reprezentativní lokality moravského szeletienu Vedrovice V. [Oliva 1993].

Starší a střední neolit (5500 až 4500 let př.n.l.)

Toto období je zastoupeno kulturou s lineární (volutovou) keramikou (LnK).

Ta je na zkoumané lokalitě reprezentována střepy nádob s příznačnou výzdobou (ryté linie, nehtové dvojdučky a motiv tzv. "notové značky"), vyrobených z plaveného materiálu nebo hrubší hlíny s organickým ostřivem. Barva povrchu se pohybuje od šedé až po cihlově červenou a to podle kvality vypálení, která je vesměs špatná. Keramiku doprovází štípaná

industriie a kvarcitový nástroj sloužící patrně k výrobě zrnůtek. V užší archeologické periodizaci lze nálezy zařadit do fáze IIa kultury s LnK dle chronologie R. Tichého.

Mladší neolit (4900 až 4500 let př.n.l.)

Na našem území navazuje na starší vývoj kultura s keramikou vypíchanou (VK) a kultura s keramikou moravskou malovanou, jejíž II. stupeň spadá již do časného eneolitu.

Osídlení lidem s VK dokládají zlomky charakteristických hruškovitých nádob zdobených vpichy složenými do krokvicového ornamentu někdy v kombinaci s plastickými výčnělky, které zdůrazňují profilaci nádoby. Materiálem je plavená hlína, povrch je šedý a vypálení oproti keramice LnK kvalitnější. K dalším nálezům patří opět štípaná industriie, fragment kopytovitého klínu a drobná sekerka s nesouměrným ostřím (mat. zelená břidlice). V užší archeologické periodizaci můžeme materiál přiřadit III. stupni kultury s VK dle chronologie M. Steklé - Zápotocké.

Tab. 1. - Typologické určení štípané industriie z trati "Za Hemerkovým"

<i>Typologické určení</i>	<i>Zastoupení v kusech</i>	<i>Zastoupení v procentech</i>
surovina	2	1,6%
jádro	6	4,8%
reziduum jádra	3	2,4%
ústěp	61	48,8%
preparační ústěp	3	2,4%
ústěp z hrany jádra	3	2,4%
čepel z hrany jádra	3	2,4%
čepel	15	12%
zlomená čepel	15	12%
srpová čepel	2	1,6%
škrabadlo	4	3,2%
škrabadlo na čepeli	5	4%
šipka	2	1,6%
hrot	1	0,8%
celkem	125	

Tab. 2. - Surovinové určení štípané industriie z trati "Za Hemerkovým"

<i>Surovinové určení</i>	<i>Zastoupení v kusech</i>	<i>Zastoupení v procentech</i>
silicity z glacienních sedimentů	51	40,8%
s. Krakovsko - čenstochovské jury	18	14,4%
rohovec typu Krumlovský les	22	17,6%
rohovec typu Stránská skála	1	0,8%
rohovec typu Olomoučany	8	6,4%
křídový spongiový rohovec	4	3,2%
obsidián (sopečné sklo)	1	0,8%
drahanský křemenec (sluňák)	1	0,8%
plazma z okolí Jevišovic	2	1,6%
neurčeno (patina, přepáleno)	10	8%
makroskopicky neurčitelné	7	5,6%
celkem	125	

Uvedenou (neolitickou) štípanou industrii můžeme vyhodnotit z hlediska typologie a materiálu. Výsledky jsou shrnuty do tabulek (1, 2). Za zvláštní pozornost stojí čepelové jednopodstavové jádro sopečného skla (obsidiánu), nalezené v koncentraci střepů VK. Jedná se o surovinu, která byla na naše území importována z oblasti východního Slovenska a severovýchodního Maďarska, tedy ze vzdálenosti okolo 150 kilometrů.

Mladší eneolit (2500 až 2000 let př.n.l.)

Do závěrečné etapy chalkolitu řadíme jevišovickou skupinu a tzv. skupiny invazní - tedy kulturu se šňůrovou keramikou (KŠ) a kulturu zvoncovitých pohárů (KZP). Na našem území se oba tyto komplexy překrývají a tvoří podloží pro starší dobu bronzovou - únětickou kulturu.

Eneolitické nálezy se v trati Za Hemerkovým objevují jen ojediněle. Bezpečně sem můžeme zařadit pouze jeden keramický zlomek. Jedná se o okraj mísy z písčitého materiálu s příměsí kaménků, který je vně 5 mm pod okrajem zdobený obvodovým žlábkem. Z broušené industrie sem patří dva fragmenty tylní části sekeromlatů (amfibolit a zelená břidlice) a ze štípané industrie silně poškozená šipka s křídélky (KZP) vyrobená pravděpodobně z rohovce typu Krumlovský les.

Mladší doba bronzová (1250 až 750 let př.n.l.)

Toto stádium je souhrně označováno jako období "popelnicových polí", což plyne ze způsobu tehdejšího pohřebního ritu (plochá žárová pohřebiště).

Na našem území nastupuje kultura popelnicových polí (KPP) ze starší, tzv. lužickou fází a mladší fází slezskou.

Mladší dobu bronzovou reprezentuje v nálezech několik charakteristických střepů (okraje hrubších hrnců, výdut' amfory zdobené tzv. "žebry" a ucho šálku. Keramická hmota je zrnitá s příměsí kaménků, případně plavená s příměsí písku. Bronzy zastupuje prsten z tordovaného drátu o průměru 22 mm, který je pokryt velice ušlechtilou sivě modrou patinou a zlomek náramku opět z tordovaného bronzového drátu, který je silně zoxidovaný (může jít o součást inventáře žárového hrobu).

Starší doba železná (750 až 450 let př.n.l.)

Ve střední Evropě probíhá tzv. doba halštatská. Dochází k šíření výroby a zpracování železa, společnost se začíná dělit do vrstev (řemeslníci, obchodníci, kněží, ale i rodová aristokracie). Severní část našeho území byla ovlivňována kulturou platěnickou.

Do této etapy pravěkého vývoje můžeme s určitostí zařadit pouze část misky se zataženým okrajem vyrobenou z jemné hlíny s příměsí tuhy, povrch je šedočerný s kovovým leskem, vypálení kvalitní.

Mladší doba železná (450 př.n.l. až přelom letopočtu)

Dobou laténskou začíná ve střední Evropě tzv. doba protohistorická. Na počátku 4. století před Kristem zahájili Keltové velkou expanzi a záhy se u nich projevil rychlý hospodářský i kulturní vzestup - rozvinulo se zemědělství, chov dobytka, ale i umělecké

řemeslo a výroba kovů. Mocenskými centry se stala opevněná města označovaná jako oppida (Staré Hradisko u Okluk).

Z trati Za Hemerkovým pochází kolekce zlomků z typických situlovitých nádob zdobených svislým hřebenováním (okraje, výdutě), vyrobených z jemné hlíny s vysokým obsahem tuhy a také polovina přeslenu ze stejného materiálu.

Doba hradištní (6. až 12. století)

Slované začali pronikat na naše území od 6. století a postupně se zde stali hlavní složkou obyvatel. Velký rozvoj nastal v období Velkomoravské říše, kdy se upevnila hlavně organizace společnosti.

Z povrchových sběrů mám i hradištní keramiku s charakteristickým dekorem (vlnice provedené vícehrotým hřebenem, kolky a obvodové žlábký), vyrobenou z jemné hlíny s příměsí tuhy nebo písku. Dále korálku z modrého kobaltového skla (průměr 9 mm) a esovitou záušnici o průměru 35 mm, vyrobenou patrně ze zvonoviny (bronz s vyšším obsahem cínu), datovanou do poloviny 12. století.

Středověk

Na trati Za Hemerkovým jsem nasbíral nejzajímavější středověký materiál z katastru obce, který lze rozdělit do dvou skupin:

- a) starší období (11. až polovina 12. století)
- b) mladší období (do poloviny 14. století)

První skupinu reprezentuje materiál se silnými mladohradištními vlivy. Zlomky nádob obsahují vysoké procento tuhy, méně i rozemletý svor. Vnější povrch je šedočerný nebo červenohnědý, vnitřní tmavošedý až černý. Výzdobu tvoří pravidelné i nesouměrné vlnovky, spirálovité i vodorovné linky a žlábký, různé vpichy a vseky v mnohých obměnách. Převažující jsou výdutě, které dokazují používání ručního hrnčířského kruhu.

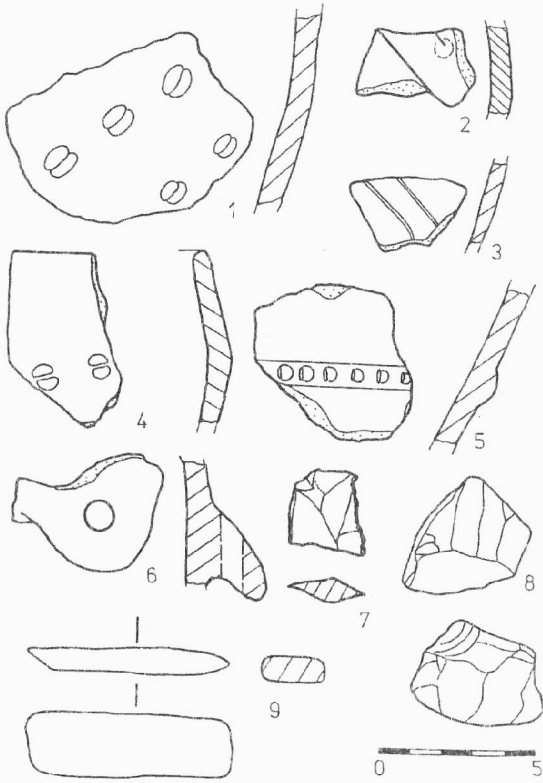
V druhé skupině se vyskytují převážně okraje, ale i výdutě, dna, zlomek pokličky a přeslen. Byl zde nalezen také střep nosící stopy po odříznutí nití nebo drátem (lasturovitě svaštění) z rychle rotujícího hrnčířského kruhu. Hlavním výzdobným prvkem jsou spirálovité a vodorovné žlábký. Materiál obsahuje jemně mletý svor, zrnka tuhy a vápencovou drť. Ojedinelým nálezem je okraj hrnce z tzv. loštické keramiky. Barva povrchu je červenohnědá místy s mírným leskem. Hlína je načernalá, povrch bradavčitý s hrubými vyvřelinami.

Novověk

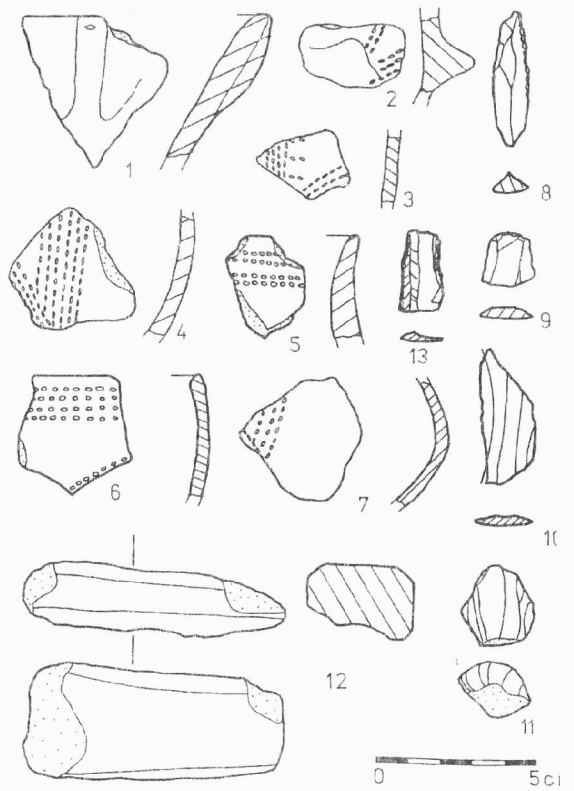
Při povrchovém průzkumu jsem našel stříbrnou minci označovanou jako "POLTORAK". Jde o platidlo s nominální hodnotou 1/40 tolaru, které bylo raženo v Polsku za vlády Zikmunda III. v letech 1587 - 1632.

Shrnutí

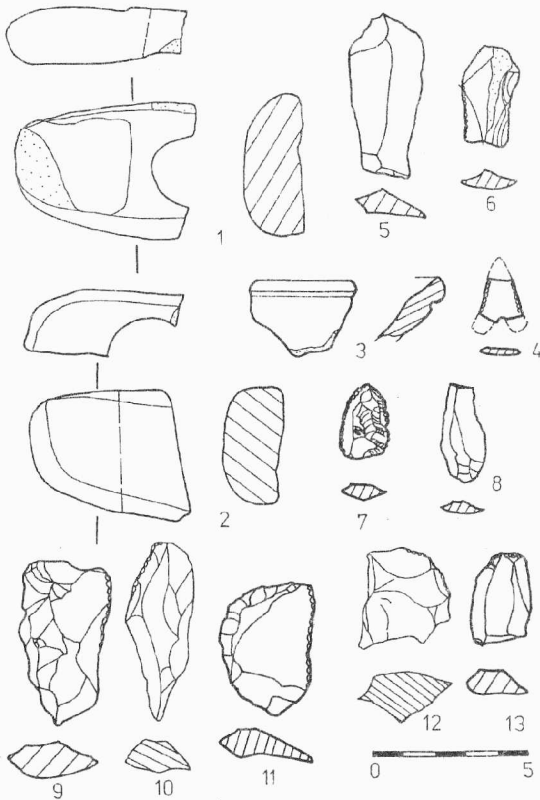
Povrchovými sběry v trati Za Hemerkovým byla získána bohatá kolekce materiálu, který dokládá osídlení této strategicky výhodné polohy téměř ve všech etapách pravěkého vývoje.



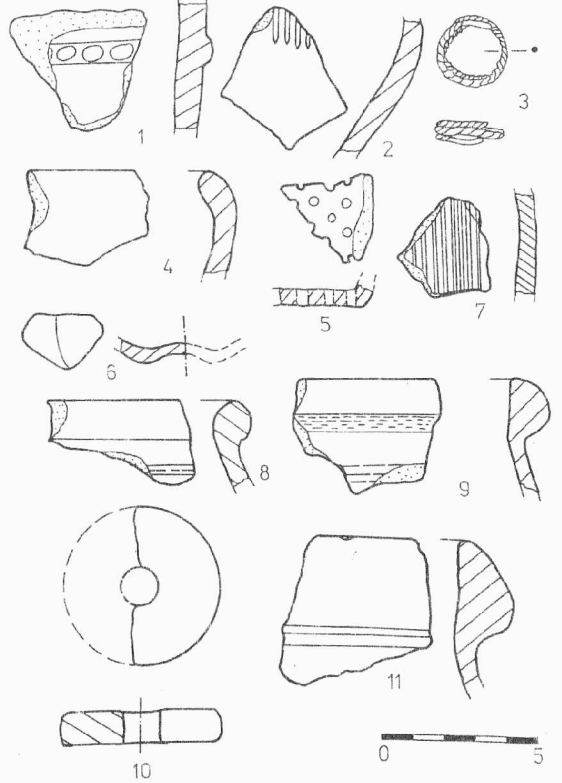
Obr. 1. Keramika LnK (1-6), neolitická BI a ŠI (7-9)



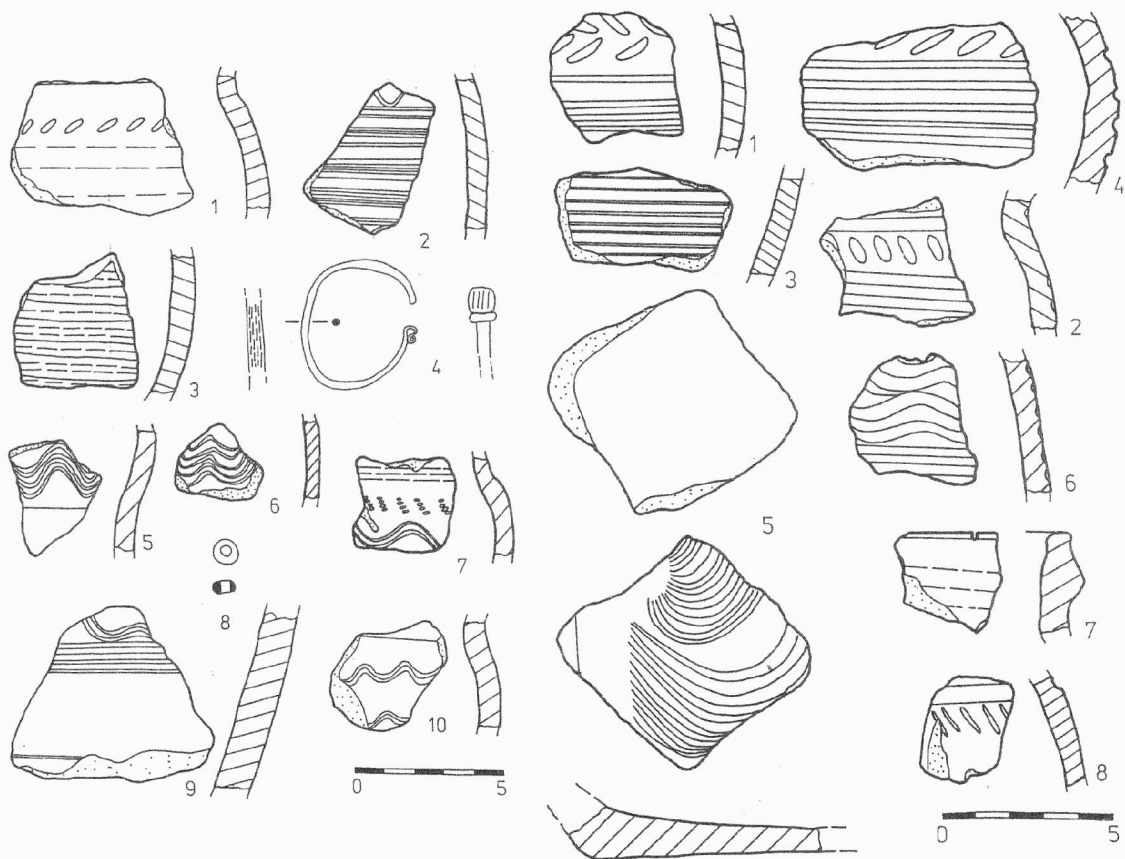
Obr. 2. Keramika VK (1-7), neolitická BI a ŠI (8-13)



Obr. 3. Výběr eneolitických nálezů (1-4), neolitická ŠI (5-8), paleolitická ŠI (9-13)

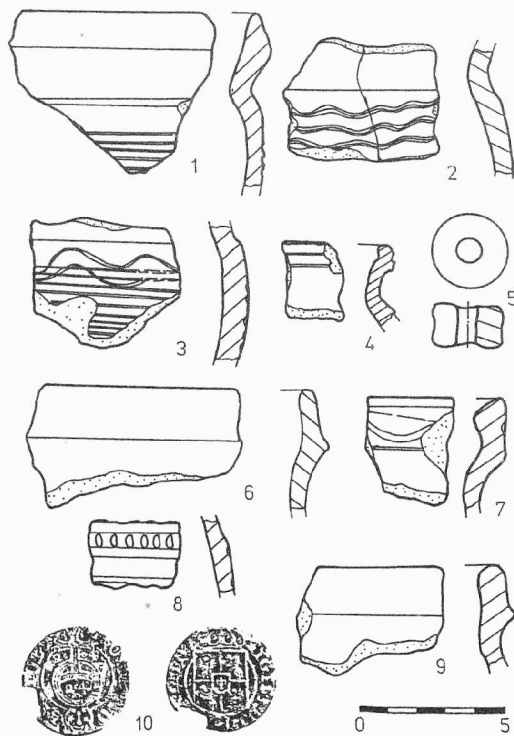


Obr. 4. Výběr nálezů KPP (1-6) a doby laténské (7-11)



Obr. 5. Výběr nálezů mladší doby hradištní

Obr. 6. Výběr keramiky 1. poloviny 12. století



Obr. 7. - Výběr keramiky 13. a 14. století (1-9), stříbrná mince z přelomu 16. a 17. století (10)

Nejstarší osídlení náleží starší fázi mladšího paleolitu - szeletienu. Jsou zde zachyceny i stopy neolitických zemědělců (LnK - IIa; VK - III. stupeň) a eneolitických pastevců (KZP). Nálezy nasvědčují také přítomnosti lidu popelnicových polí, Keltů a později slovanského obyvatelstva. K největší sídelní aktivitě dochází v době od 12. do 14. století, kdy podle charakteru a intenzity osídlení lze uvažovat o možnosti lokalizace tvrze, která je zmiňována v písemných pramenech z 2. poloviny 14. století. Tutu domněnku může prokázat až případný archeologický výzkum.

Literatura

Podborský, V. a kolektiv 1993: Pravěké dějiny Moravy, Brno.

Nekuda, V. - Reichterová, K. 1968: Středověká keramika v Čechách a na Moravě, Brno

Summary:

A polycultural site was identified by systematic surface collecting about 700 m southwest of the church of Lešany. The settlement area, lying on a mildly sloping southwestern hillside, is determined on its northern side by a steep slope and on the southern one by an undated trench. The earliest settlement on the site, represented by a collection of 10 artefacts of Szeletian stone industry, belongs to the early phase of the Upper Paleolithic. Further settlement, dated to the Early and Middle Neolithic (phase IIa of the Linearbandkeramik Culture and phase III of the Stroke-Ornamented Pottery Culture), is represented by pottery finds, as well as by finds of ground- and chipped-stone industry. In the Eneolithic was the site inhabited by the Bell-Beaker-Culture people. An isolated find of a bronze ring comes from the Late Bronze Age - the Urnfield Culture. The Iron Age is represented there by Hallstatt-Period ceramic finds and also by a La Tène settlement. From the Early Middle Ages come Hillfort-Period ceramic finds, as well as a 12-century hairring with S-shaped ending. The settlement activity culminates in the period between the 12.-14. centuries, when, considering both the character and intensity of the settlement, it is possible to determine a location of a fort mentioned in written sources of the 2nd half of the 14th century. This supposal can be verified only by an eventual archeological excavation in future.

PD 4423

40. 1994-1998 (1999)

ISSN 1211-7250
ISBN 80-86023-18-4