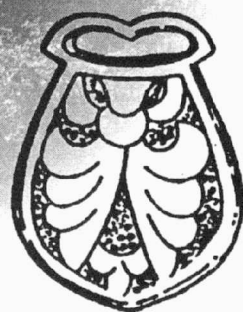
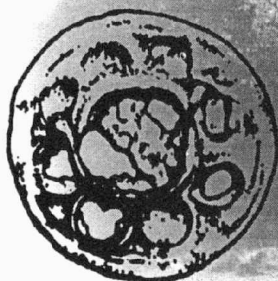


ARCHEOLOGICKÝ ÚSTAV AKADEMIE VĚD ČESKÉ REPUBLIKY V BRNĚ

PŘEHLED VÝZKUMŮ

40 (1997-1998)



BRNO 1999

PŘEHLED VÝZKUMŮ 40 (1997-1998)

Vydává: Archeologický ústav AV ČR Brno
Královopolská 147, 612 00 Brno
E-mail: ps@isibrno.cz

Odpovědný redaktor: PhDr. Jaroslav Tejral, DrSc

Redakce a příprava pro tisk: Mgr. Balázs Komoróczy, Ing. Petr Škrdla,
Richard Zatloukal

Na titulním listě: Mikulčice - sídliště na "Klášteřisku"

Tisk: BEKROS

Náklad: 350 ks

Publikace neprošla redakční ani jazykovou úpravou

© 1999 by the Authors

All rights reserved

AÚ AV ČR Brno, Královopolská 147, 612 00

ARCHEOLOGICKÝ ÚSTAV AKADEMIE VĚD ČESKÉ REPUBLIKY
V BRNĚ

PŘEHLED VÝZKUMŮ
40 (1997-1998)

ISSN 1211-7250
ISBN 80-86023-18-4

007 3811

BRNO 1999

PD 4423

S 9990385

395

250, ✓

Obsah:

STUDIE A KRÁTKÉ ČLÁNKY

Marie-Hélène Moncel	The Eemian lithic Assemblages from Předmostí II. Technical behaviours from a Middle Palaeolithic microlithic industry	13
	Eemské kamenné industrie z Předmostí II. Technologická chování na příkladě středopaleolitické mikrolitické industrie	
P. Škrdla	Mohelno - stanice z období přechodu od středního k mladému paleolitu Moravě	35
	Mohelno - a mp/up transitional period site in Moravia	
P. Škrdla, P. Kos, A. Přichystal	Nová magdalénská stanice v jižní části moravského krasu	51
	A new Magdalenian site in the southern part of Moravian karst	
B. Kavánová	Mikulčice - sídliště na "Klášteřisku"	65
	Mikulčice - die Siedlung "Klášteřisko"	
P. Fojtík	Výsledky archeologického průzkumu trati "Za Hemerkovým" v katastru obce Lešany (okr. Prostějov)	127
	Results of the archaeological survey at Lešany - "Za Hemerkovými" (district of Prostějov).	
P. Obšusta	Archeologické výzkumy středověkého města Třebíč	135
	Archeological researches of the medieval town of Třebíč	

PŘEHLED VÝZKUMŮ NA MORAVĚ A VE SLEZSKU

PALEOLIT

BORŠICE (okr. Uherské Hradiště)	J. Svoboda	147
BRNO - STRÁNSKÁ SKÁLA (k.o. Slatina, okr. Brno-město)	J. Svoboda	147
BULHARY (okr. Břeclav)	P. Škrdla, A. Přichystal	149
JAROSLAVICE (okr. Znojmo)	P. Škrdla	156
MALEŠOVICE (okr. Brno-venkov)	P. Vitula	157
MOHELNO (okr. Třebíč)	P. Škrdla	157
MOKRÁ - HORÁKOV (kat. úz. Mokrý, okr. Brno-venkov)	P. Škrdla, P. Kos, A. Přichystal	158
MOKRÁ - HORÁKOV (kat. úz. Mokrý, okr. Brno-venkov)	P. Škrdla, M. Lázničková	158
MOKRÁ - HORÁKOV (kat. úz. Mokrý, okr. Brno-venkov)	P. Škrdla, P. Kos	160
MOKRÁ - HORÁKOV (kat. úz. Mokrý, okr. Brno-venkov)	P. Kos	165
MOKRÁ - HORÁKOV (kat. úz. Mokrý, okr. Brno-venkov)	P. Kos	165
OCHOZ (okr. Brno-venkov)	P. Kos	166

OCHOZ (okr. Brno-venkov)	P. Kos	167
OPAVA (okr. Opava)	J. Svoboda	168
OSLAVANY (okr. Brno-venkov)	P. Vitula	176
TRBOUŠANY (okr. Brno-venkov)	P. Vitula	176
TVAROŽNÁ (okr. Brno-venkov)	P. Kos	176
UHERSKÉ HRADIŠTĚ - JAROŠOV (okr. Uherské Hradiště)	P. Škrdla	177
UHERSKÉ HRADIŠTĚ - JAROŠOV (okr. Uherské Hradiště)	P. Škrdla	179
VELATICE (okr. Brno-venkov)	P. Kos	183
VELKÉ PAVLOVICE (okr. Břeclav)	J. Svoboda, M. Fišáková	184

NEOLIT

BOHUSLÁVKY (okr. Přerov)	P. Vitula	189
BOLELOUC (okr. Olomouc)	T. Berkovec	189
ČECHY POD KOSÍŘEM (okr. Prostějov)	M. Šmíd	189
DOLANY (okr. Olomouc)	M. Kalábek	190
DOLNÍ ÚJEZD (okr. Přerov)	P. Vitula	190
HRADČOVICE (okr. Uherské Hradiště)	M. Vaškových	190
IVANČICE (okr. Brno-venkov)	P. Vitula	192
IVANČICE-HRUBŠICE (okr. Brno-venkov)	P. Vitula	192
LOUČKA (okr. Přerov)	P. Vitula	192
LUŽICE (okr. Olomouc)	M. Kalábek	192
MOKRÁ - HORÁKOV (kat. úz. Mokrý, okr. Brno-venkov)	P. Kos	193
MOKRÁ - HORÁKOV (kat. úz. Mokrý, okr. Brno-venkov)	P. Kos	193
MOKRÁ - HORÁKOV (kat. úz. Mokrý, okr. Brno-venkov)	P. Kos	193
MOKRÁ - HORÁKOV (kat. úz. Mokrý, okr. Brno-venkov)	P. Kos	196
MOKRÁ - HORÁKOV (kat. úz. Mokrý, okr. Brno-venkov)	M. Hložek	196
OLOMOUC - SLAVONÍN (okr. Olomouc)	J. Peška, M. Bém	197
PASOHLÁVKY (okr. Břeclav)	R. Bartůněk	197
PAVLOV (okr. Břeclav)	S. Stuchlík	197
PĚNČÍN (okr. Prostějov)	M. Šmíd	198
POPOVICE (okr. Brno-venkov)	D. Merta	198
POPŮVKY (okr. Brno - venkov)	M. Bálek	199
POPŮVKY (okr. Brno-venkov)	P. Vitula	199
PROSTĚJOV - DRŽOVICE (okr. Prostějov)	P. Procházková	199
ŠEBKOVICE (okr. Třebíč)	P. Obšusta	200
TRBOUŠANY (okr. Brno-venkov)	P. Vitula	201
TŘESOV (okr. Třebíč)	P. Obšusta	201
URČICE (okr. Prostějov)	Z. Čížmář	201
VELATICE (okr. Brno-venkov)	P. Kos	203

VELATICE (okr. Brno-venkov)	P. Kos	203
ENEOLIT		
BLATEC (okr. Olomouc)	J. Peška, P. Vitula, M. Bém	207
BOHUSLÁVKY (okr. Přerov)	P. Vitula	207
BRNO-LÍŠEŇ (okr. Brno-město)	P. Kos	207
BUKOVANY (okr. Hodonín)	M. Hložek	207
ČECHY POD KOSÍŘEM (okr. Prostějov)	M. Šmíd	209
DOLANY (okr. Olomouc)	M. Kalábek	209
HNOJICE (okr. Olomouc)	V. Prečanová, J. Vrána	209
KOSTELEČEK NA HANÉ, (okr. Prostějov)	M. Šmíd	209
KOSTELEČEK NA HANÉ, (okr. Prostějov)	M. Šmíd	211
MEDLOV - HLIVICE (okr. Olomouc)	M. Kalábek	212
NÁMĚŠŤ NA HANÉ (okr. Olomouc)	M. Šmíd	212
OLOMOUC - SLAVONÍN (okr. Olomouc)	J. Peška, M. Bém	214
OLŠANY (okr. Prostějov)	M. Šmíd	214
OLŠANY (okr. Prostějov)	M. Šmíd	215
OTASLAVICE (okr. Prostějov)	M. Šmíd	215
PROSTĚJOV - DRŽOVICE (okr. Prostějov)	Z. Čižmář, M. Šmíd	218
PROSTĚJOV - KRASICE (okr. Prostějov)	Z. Čižmář	219
PŘEMYSLOVICE (okr. Prostějov)	M. Šmíd	220
PUSTIMĚŘ - PUSTIMĚŘSKÉ PRUSY (okr. Vyškov)	Z. Čižmář, M. Šmíd	220
SENICE NA HANÉ (okr. Olomouc)	M. Šmíd	222
SLUŽÍN (okr. Prostějov)	M. Šmíd	222
TRBOUŠANY (okr. Brno-venkov)	P. Vitula	225
URČICE (okr. Prostějov)	Z. Čižmář	226
VELKÝ TÝNEC (okr. Olomouc)	T. Berkovec	226
DOBA BRONZOVÁ		229
BÍLOVICE - LUTOTÍN (okr. Prostějov)	M. Šmíd	231
BOLELOUC (okr. Olomouc)	T. Berkovec	231
BRNO (okr. Brno-město)	J. Sadílek	232
ČECHY POD KOSÍŘEM (okr. Prostějov)	M. Šmíd	233
DRAHLOV (okr. Olomouc)	T. Berkovec	233
HNOJICE (okr. Olomouc)	P. Vitula, A. Tajer	233
HORKA NAD MORAVOU (okr. Olomouc)	P. Vitula, V. Šmejda	234
HORNÍ VĚSTONICE (okr. Břeclav)	P. Kolařík	234
HOVORANY (okr. Hodonín)	M. Hložek	234
CHOLINA (okr. Olomouc)	M. Šmíd	235

CHOLINA (okr. Olomouc)	Z. Čižmář	235
JÍŘÍKOVICE (okr. Brno - venkov)	M. Bálek, A. Matějčková	235
JÍVOVÁ (okr. Olomouc)	M. Tymonová, M. Kalábek	236
KOSTELEČ NA HANÉ (okr. Prostějov)	M. Šmíd	237
KOSTELEČ NA HANÉ (okr. Prostějov)	M. Šmíd	237
LOUČKA (okr. Přerov)	P. Vitula	237
MILOVICE (okr. Břeclav)	O. Šedo	238
MOKRÁ (okr. Brno-venkov)	P. Kos	238
MORAVANY (okr. Brno - venkov)	M. Bálek	239
MOSTKOVICE (okr. Prostějov)	M. Šmíd	239
NÁMĚŠŤ NA HANÉ (okr. Olomouc)	M. Šmíd	239
OLOMOUC-NEŘEDÍN (okr. Olomouc)	J. Peška, A. Tajer	240
OLOMOUC – SLAVONÍN (okr. Olomouc)	M. Šmíd	240
OLOMOUC - SLAVONÍN (okr. Olomouc)	J. Peška, M. Bém	241
OLOMOUC-SLAVONÍN (okr. Olomouc)	J. Peška, L. Šmejda	244
PASOHLÁVKY (okr. Břeclav)	R. Bartůněk	244
PAVLOV (okr. Břeclav)	O. Šedo	244
PŇOVICE (okr. Olomouc)	V. Prečanová, J. Vrána	244
POPOVICE (okr. Brno - venkov)	M. Bálek	245
POPŮVKY (okr. Brno-venkov)	P. Vitula	245
PROSTĚJOV (okr. Prostějov)	P. Procházková	245
PROSTĚJOV - ČECHOVICE (okr. Prostějov)	P. Procházková	246
PROSTĚJOV - DRŽOVICE (okr. Prostějov)	Z. Čižmář , M. Šmíd	247
PŘÁSLAVICE (okr. Olomouc)	P. Vitula	247
SENICE NA HANÉ (okr. Olomouc)	M. Šmíd	247
SLUŽÍN (okr. Prostějov)	M. Šmíd	248
URČICE (okr. Prostějov)	Z. Čižmář	249
VELATICE (okr. Brno-venkov)	P. Kos	251
ŽEROTÍN (okr. Olomouc)	V. Prečanová, J. Vrána	252
ŽEROTÍN (okr. Olomouc)	V. Prečanová, J. Vrána	252
 DOBA ŽELEZNÁ		
BLATEC (okr. Olomouc)	J. Peška, P. Vitula, M. Bém	255
BOLELOUC (okr. Olomouc)	T. Berkovec	255
ČECHY POD KOSÍŘEM (okr. Prostějov)	M. Šmíd	255
DOLANY (okr. Olomouc)	M. Kalábek	256
DRAHLOV (okr. Olomouc)	T. Berkovec	257
HAJANY (okr. Brno - venkov)	M. Bálek, A. Matějčková	257
HORÁKOV (okr. Brno-venkov)	P. Kos	257

HORÁKOV (okr. Brno-venkov)	P. Kos	257
HORKA NAD MORAVOU (okr. Olomouc)	P. Vitula, V. Šmejda	258
HORNÍ VĚSTONICE (okr. Břeclav)	V Kolařík	258
LEŠANY (okr. Prostějov)	P. Fojtík	258
LIPNÍK NAD BEČVOU (okr. Přerov)	P. Vitula	260
MOKRÁ (okr. Brno-venkov)	P. Kos	260
MORAVSKÁ HUZOVÁ (okr. Olomouc)	P. Vitula, F. Šrámek	260
OLOMOUC-NEŘEDÍN (okr. Olomouc)	J. Peška, A. Tajer	260
OLOMOUC-NEŘEDÍN (okr. Olomouc)	J. Peška, A. Tajer	261
OSTOPOVICE (okr. Brno - venkov)	M. Bálek, K. Geislerová	262
PROSTĚJOV - ČECHOVICE (okr. Prostějov)	Z. Čižmář	262
PROSTĚJOV - KRASICE (okr. Prostějov)	Z. Čižmář	263
PŘÁSLAVICE (okr. Olomouc)	P. Vitula	263
SLUŽÍN (okr. Prostějov)	M. Šmíd	263
SVATOBŔHICE - MISTRÍN (okr. Hodonín)	M. Hložek	263
TVAROŽNÁ (okr. Brno-venkov)	P. Kos	264

DOBA ŘÍMSKÁ A STĚHOVÁNÍ NÁRODŮ

BÍLOVICE - LUTOTÍN (okr. Prostějov)	M. Šmíd	267
ČECHY POD KOSÍŘEM (okr. Prostějov)	M. Šmíd	267
DOLANY (okr. Olomouc)	M. Kalábek	267
HORNÍ VĚSTONICE (okr. Břeclav)	V. Kolařík	268
CHOLINA (okr. Olomouc)	Z. Čižmář	268
JEDOVNICE (okr. Blansko)	J. Doležel, J. Plch	269
KOSTELEC NA HANÉ (okr. Prostějov)	M. Šmíd	271
KOSTELEC NA HANÉ (okr. Prostějov)	M. Šmíd	271
MUŠOV (okr. Břeclav)	B. Komoróczy	271
MUŠOV (okr. Břeclav)	B. Komoróczy	273
OLOMOUC-NEŘEDÍN (okr. Olomouc)	J. Peška, A. Tajer	274
PASOHLÁVKY (okr. Břeclav)	O. Šedo	275
PASOHLÁVKY (okr. Břeclav)	R. Bartůněk	275
PROSTĚJOV - ČECHOVICE (okr. Prostějov)	Z. Čižmář	275
PROSTĚJOV - DRŽOVICE (okr. Prostějov)	Z. Čižmář, M. Šmíd	276

STŘEDOVĚK A NOVOVĚK

BÍLÁ LHOTA (okr. Olomouc)	V. Prečanová–J. Vrána	279
BÍLOVICE-LUTOTÍN (okr. Prostějov)	M. Šmíd	279
BLANSKO (okr. Blansko)	J. Doležel	279
BOLELOUC (okr. Olomouc)	T. Berkovec	280

BRNO (okr. Brno-město)	R. Procházka	280
BRNO (okr. Brno-město)	M. Peška	281
BRNO (okr. Brno-město)	J. Beroušek	282
BRNO (okr. Brno-město)	D. Merta	283
BRNO (okr. Brno-město)	R. Procházka	283
BRNO (okr. Brno-město)	M. Peška	284
BRNO (okr. Brno-město)	M. Peška	284
BRNO (okr. Brno-město)	R. Procházka	286
BRNO (okr. Brno-město)	D. Merta	287
BRNO (okr. Brno-město)	R. Procházka	288
BRNO (okr. Brno-město)	D. Merta	289
BRNO (okr. Brno-město)	M. Peška	289
BRNO (okr. Brno-město)	D. Merta	290
BRNO (okr. Brno-město)	M. Peška	290
BRNO (okr. Brno-město)	R. Procházka-D. Merta	290
BRNO (okr. Brno-město)	R. Zatloukal	296
BRNO (okr. Brno-město)	R. Procházka	296
BRNO (okr. Brno-město)	M. Peška	297
BRNO (okr. Brno-město)	J. Sadílek	298
BRNO (okr. Brno-město)	J. Beroušek	298
BRNO (okr. Brno-město)	J. Sadílek	300
BRNO (okr. Brno-město)	M. Peška	300
BRNO (okr. Brno-město)	D. Merta	301
BRNO (okr. Brno-město)	D. Merta	301
BRNO (okr. Brno-město)	D. Merta	306
BRNO (okr. Brno-město)	R. Procházka	309
BRNO (okr. Brno-město)	P. Kováčik	310
BRNO (okr. Brno-město)	R. Procházka	314
BRNO (okr. Brno-město)	P. Kováčik	315
BŘEZINA (okr. Blansko)	P. Kos	315
BUKOVANY (okr. Hodonín)	M. Hložek	317
BUKOVANY (okr. Hodonín)	O. Marek-R. Skopal-J. Škojec	317
DRAHANY (okr. Prostějov)	J. Doležel	322
DRAHANY (okr. Prostějov)	J. Doležel	323
DRAHLOV (okr. Olomouc)	T. Berkovec	324
HNOJICE (okr. Olomouc)	P. Vitula-A. Tajer	324
HORKA NAD MORAVOU (okr. Olomouc)	P. Vitula-V. Šmejda	324
HORNÍ VĚSTONICE (okr. Břeclav)	V. Kolařík	325
HOUSKO, SLOUP (okr. Blansko)	J. Doležel	325

HRADEC NAD MORAVICÍ (okr. Opava)	P. Stabrava	326
JAVORNÍK (okr. Šumperk)	Z.Brachtl-M. Rychlý	328
JAVORNÍK (okr. Šumperk)	Z.Brachtl	328
JEDOVNICE (okr. Blansko)	J. Doležel–J. Plch	329
JEDOVNICE (okr. Blansko)	J. Doležel–J. Plch	332
JEDOVNICE (okr. Blansko)	J. Doležel	332
JEMNICE (okr. Třebíč)	P. Obšusta	333
JIHLAVA (okr. Jihlava)	R. Zatloukal	333
JIHLAVA (okr. Jihlava)	Z. Jaroš–D. Zimola	334
JIHLAVA (okr. Jihlava)	R. Zatloukal	335
JIHLAVA (okr. Jihlava)	R. Zatloukal	336
JINDŘICHOV NA MORAVĚ (okr. Šumperk)	Z. Brachtl- M. Rychlý	336
JINDŘICHOV NA MORAVĚ (okr. Šumperk)	Z. Brachtl-M. Rychlý	337
JÍVOVÁ (okr. Olomouc)	M. Tymonová-M. Kalábek	337
KELČ (okr. Vsetín)	P. Stabrava	338
KOSTELEC NA HANĚ (okr. Prostějov)	M. Šmíd	340
KOTVRDOVICE (okr. Blansko)	J. Doležel–J. Plch	341
KRALICE NAD OSLAVOU (okr. Třebíč)	P. Obšusta	342
LAŽÁNKY (okr. Brno-venkov)	J. Doležel	342
LEDNICE (okr. Břeclav)	D. Merta	343
LETOVICE (okr. Blansko)	J. Sadílek	343
LHOTA-KLUČOV (okr. Třebíč)	P. Obšusta	344
LIPNÍK NAD BEČVOU (okr. Přerov)	P. Vitula	344
LUDÍKOV (okr. Blansko)	J. Doležel	344
MIKULOV (okr. Břeclav)	O. Šedo	345
MIKULOV (okr. Břeclav)	M. Bálek–J. Unger	345
MILOVICE (okr. Břeclav)	O. Šedo	346
MODŘICE (okr. Brno-venkov)	R. Procházka	346
MODŘICE (okr. Brno-venkov)	R. Procházka	347
MOKRÁ (okr. Brno-venkov)	P. Kos	348
MOKRÁ (okr. Brno-venkov)	P. Kos	349
MOKRÁ (okr. Brno-venkov)	P. Kos	351
MOLENBURK (okr. Blansko)	J. Doležel	351
NÁMĚŠŤ NAD OSLAVOU (okr. Třebíč)	P. Obšusta	352
OLEŠNICE NA MORAVĚ (okr. Blansko)	J. Sadílek	352
OLOMOUC–SLAVONÍN (okr. Olomouc)	M. Šmíd	354
OLOMOUC–SLAVONÍN (okr. Olomouc)	J. Peška-M. Bém	354
OLOMOUC–SLAVONÍN (okr. Olomouc)	J. Peška-L. Šmejda	354
OSTRAVA (okr. Ostrava)	M. Zezula	354

OSTRAVA (okr. Ostrava)	M. Zezula	358
OSTRAVA (okr. Ostrava)	M. Zezula	358
PASOHLÁVKY (okr. Břeclav)	R. Bartůněk	359
PAVLOV (okr. Břeclav)	O. Šedo	359
PETROVICE (okr. Blansko)	J. Doležel	359
PETROVICE (okr. Blansko)	J. Doležel	360
PETROVICE (okr. Blansko)	J. Doležel	360
PITÍN (okr. Uherské Hradiště)	D. Menoušková	361
PŇOVICE (okr. Olomouc)	V. Prečanová-J. Vrána	363
PROSTĚJOV (okr. Prostějov)	Z. Čižmář-M. Šmíd	363
PROSTĚJOV (okr. Prostějov)	Z. Čižmář	364
PROSTĚJOV (okr. Prostějov)	Z. Čižmář	366
PROSTĚJOV (okr. Prostějov)	Z. Čižmář	366
PROSTĚJOV-ČECHOVICE (okr. Prostějov)	Z. Čižmář	369
PROSTĚJOV-DRŽOVICE (okr. Prostějov)	Z. Čižmář-M. Šmíd	369
PROSTĚJOV-KRALICKÝ HÁJ (okr. Prostějov)	P. Procházková	370
PROSTĚJOV-KRASICE (okr. Prostějov)	Z. Čižmář	371
ROZSEČ NAD KUNŠTÁTEM (okr. Blansko)	J. Sadflek	371
RYCHTÁŘOV (okr. Vyškov)	J. Doležel	371
SVATOBOŘICE-MISTRÍN (okr. Hodonín)	M. Hložek	372
TELČ (okr. Jihlava)	D. Zimola	372
TIŠNOV (okr. Brno-venkov)	J. Doležel	373
TIŠNOV (okr. Brno-venkov)	J. Doležel	373
TŘEBÍČ (okr. Třebíč)	P. Obšusta	374
UHERSKÉ HRADIŠTĚ (okr. Uherské Hradiště)	P. Kováčik	374
UHERSKÉ HRADIŠTĚ (okr. Uherské Hradiště)	P. Kováčik	377
UHERSKÝ OSTROH II-KVAČICE (okr. Uherské Hradiště)	J. Pavelčík	377
ÚJEZD U BRNA (okr. Brno-venkov)	M. Bálek-A. Štrof	379
VELKÁ BÍTEŠ (okr. Žďár nad Sázavou)	J. Doležel	380
VELKÁ BÍTEŠ (okr. Žďár nad Sázavou)	J. Doležel-S. Smutná	382
VRBÁTKY (okr. Prostějov)	P. Procházková	383
ŽĎÁR NAD SÁZAVOU (okr. Žďár nad Sázavou)	M. Geisler-R. Zatloukal	383
ŽĎÁR NAD SÁZAVOU (okr. Žďár nad Sázavou)	M. Geisler-R. Zatloukal	386
ŽEROTÍN (okr. Olomouc)	V. Prečanová-J. Vrána	387

SPECIÁLNÍ METODY

M. Bálek, A. Knechtová	Aplikace leteckého snímkování při tvorbě SAS ČR na Moravě v roce 1997	391
J. Kovárník	Letecká archeologie na Moravě v r. 1997	394

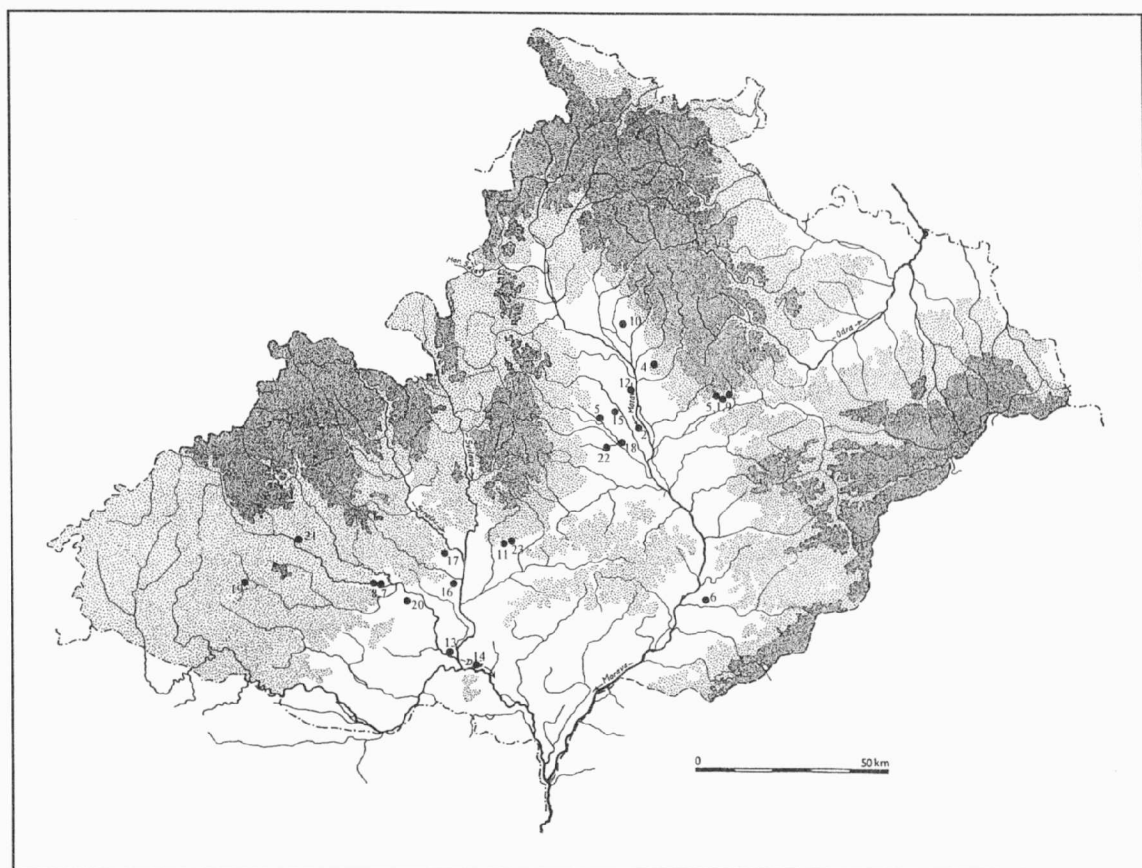
J. Kovárník	15 let letecké archeologie na Moravě (a v bývalém Československu) 1983 - 1998	406
A. Tajer	Boleouc (okr. Olomouc)	420
D. Cejnková, V. Hašek, I. Loskotová	Archeogeofyzikální prospekce kostela sv. Tomáše v Brně	422
V. Hašek, J. Kovárník	Geofyzikální prospekce a archeologický výzkum zaniklého kostela sv. Jana Křtitele ve Znojmě	429
V. Hašek, J. Kovárník	Geofyzikální prospekce a archeologický výzkum v areálu bývalého minoritského kláštera ve Znojmě	434

ZPRÁVY O ČINNOSTI

J. Doležel	Archeologický ústav AV ČR Brno v letech 1997 a 1998	441
J. Svoboda	The Project on „Patterns of Interaction between Anatolia and Southeast Central Europe from the Paleolithic to the Early Neolithic“	445

**PŘEHLED VÝZKUMŮ NA
MORAVĚ A VE SLEZSKU
V LETECH 1997 - 1998**

NEOLIT



- 1 - Bohuslávky, 2 - Boleouc, 3 - Čechy pod Kosířem, 4 - Dolany, 5 - Dolní Újezd, 6 - Hradčovice, 7 - Ivančice, 8 - Ivančice - Hrubšice, 9 - Loučka, 10 - Lužice, 11 - Mokrý - Horákov, 12 - Olomouc - Slavonín, 13 - Pasohlávky, 14 - Pavlov, 15 - Pěnčín, 16 - Popovice, 17 - Popůvky, 18 - Prostějov - Držovice, 19 - Šebkovice, 20 - Trboušany, 21 - Třesov, 22 - Určice, 23 - Velatice

BOHUSLÁVKY (okr. Přerov)

„Padělky“. Neolit - kultura s lineární keramikou. Sídliště, hroby (?). Záchraný výzkum.

Na výrazném, ale rozlehlém návrší, vzdáleném asi 0,5 km jižně od Bohuslávek prozkoumali pracovníci ÚAPPOL při stavbě rychlostní komunikace R 35 plochu o rozloze zhruba 4 ha s více než 1400 archeologickými objekty. Několik z nich patřilo kultuře se zvoncovitými poháry, valnou většinu však můžeme připisat kultuře s lineární keramikou mladší doby kamenné. Z celkového počtu objektů, datovaných do neolitu, lze vyčlenit několik různých typů. Prvním z nich byly půdorysy obytných staveb, za něž můžeme považovat nadzemní kůlové domy tvořené 3 až 5 řadami kůlů. Jejich délka se pohybovala v rozmezí od 10 do 30 m, šířka od 5 do 7 m. Celkově nebo částečně výzkum v Bohuslávkách odkryl více než 15 půdorysů těchto domů. Dalším typem objektů byly tzv. stavební jámy či hliníky, které se nacházely většinou v blízkosti kůlových domů a byly využívány druhotně i k jiným účelům. Za objekty výrobního charakteru můžeme považovat jámy, v nichž je doloženo zpracování nebo tepelná úprava zemědělských, případně živočišných produktů. V některých z nich byly nástroje k drčení obilnin - kamenné znotěrky, resp. drtidla a podložky. Tyto artefakty doprovází zpravidla pece, které tvořil většinou do stěny jámy vyhloubený zaklenutý prostor, vyložený na dně plochými kameny s hliněným výmazem. Takovýchto pecí bylo v Bohuslávkách odkryto celkem 8, přičemž 5 z nich bylo zbudováno na obvodu jednoho z rozměrných hliníků a tvořilo jakousi baterii. Kromě těchto typů objektů bylo na ploše výzkumu několik jam, u nichž lze uvažovat o hospodářském nejspíše zásobním účelu, některé objekty nelze přesněji funkčně specifikovat. Kromě početných zlomků značně nekvalitní a nepříliš dobře vypálené keramiky, zdobené plastickou a rytou výzdobou, byly ve výplních jam broušené kamenné nástroje nebo jejich polotovary (sekerky, mlaty a kopytovité klíny) a nástroje štípané z různých druhů rohovce, z nichž vynikají zejména drobné srpové čepelky.

Petr Vitula, ÚAPP Olomouc

Resumé:

Bohuslávky (okr. Přerov). Jungsteinzeit - Linearbandkeramik. Siedlung, Gräber (?). Rettungsgrabung.

BOLELOUC (okr. Olomouc)

Intravilán obce. Pravěk - rámcově, neolit - kultura s lineární keramikou. Sídlištní objekty, kostrový hrob. Záchraný výzkum.

Při záchranném archeologickém výzkumu na stavbě ÚPS byl zachycen objekt LnK (viz bronz – Bolelouc).

Tomáš Berkovec, ÚAPP Olomouc

Resumé:

Boleouc (Bez. Olomouc). Urzeit, Neolithikum - LBK. Siedlung, Grab. Rettungsgrabung.

ČECHY POD KOSÍŘEM (okr. Prostějov)

„V lukách“. LnK. Sídliště. Záchraný výzkum.

V roce 1998 pokračovala výstavba plynovodu z Čech pod Kosířem směrem na Přemyslovice, Pěčnín a Hluchov. Na katastru obce Čechy pod Kosířem byla výkopy narušena celá řada archeologických objektů.

V poloze V loukách, východně od Hluchova (ZM ČR 1:10 000, list 24-22-21, 45 mm od Z s.č.a 48 mm od J s.č.), byla prozkoumána či ovzorkována celá řada objektů kultury s lineární keramikou, datovaných do fází LnK Ia - IIa.

Miroslav Šmíd, ÚAPP Brno

Resumé:

Čechy pod Kosířem (Bez. Prostějov). LBK. Siedlung. Rettungsgrabung.

DOLANY (okr. Olomouc)

„Za brankou“, „Za Benešovo“. Neolit (LnK). Pohřebiště. Záchranný výzkum.

Na lokalitě zjištěny sídlištní jámy kultury s lineární keramikou. Viz „doba římská a stěhování národů - Dolany“

Marek Kalábek, ÚAPP v Olomouci

Resumé:

Dolany (Bez. Olomouc). „Za brankou“, „Za Benešovo“. Neolithikum - LBK. Gräberfeld. Rettungsgrabung.

DOLNÍ ÚJEZD (okr. Přerov)

Trať „Hrubé díly“. Neolit (?), rámcově pravěk. Sídliště. Záchranný výzkum.

V lokalitě Dolní Újezd 2, nacházející se na stejnojmenném katastru asi 300 m západně od polohy Bohuslávky 1, odkryli pracovníci ÚAPPOL při stavbě rychlostní komunikace R 35 plochu o rozloze 140 x 70 m. Na dvou mírných vyvýšeninách těsně nad tamní vodotečí prozkoumali celkem 152 objektů, datovaných vzhledem k nedostatku materiálu pouze rámcově do pravěku, snad neolitu (?).

Petr Vitula, ÚAPP Olomouc Resumé:

Resumé:

Dolní Újezd (okr. Přerov). Jungsteinzeit (?). Siedlung. Rettungsgrabung.

HRADČOVICE (okr. Uherské Hradiště)

Újezdy. LNK - železovská skupina. Sídliště. Záchranný výzkum.

Trať „Újezdy“ v obci Hradčovice se nachází na první terase pravého břehu řeky Olšavy, vystupujícího z široké inundační roviny, u silnice a železnice vedoucí z Hradčovic do Veletín. Sídliště kultury s lineární keramikou zde objevil už v roce 1900 Jan Kučera, který zde pod dohledem L. Niederleho provedl i menší výzkum. Další výzkumy zde prováděli V. Hrubý (1939), Jan Pavelčík (1954 – 1955) a Jiří Pavelčík (1964). Ze všech těchto výzkumů odtud pochází, kromě početných nálezů štípané industrie (převážně z radiolaritu a hnědého pazourku), velké množství keramických střepů patřících převážně kultuře s lineární keramikou, železovské skupině a slezskému stupni popelnicových polí.

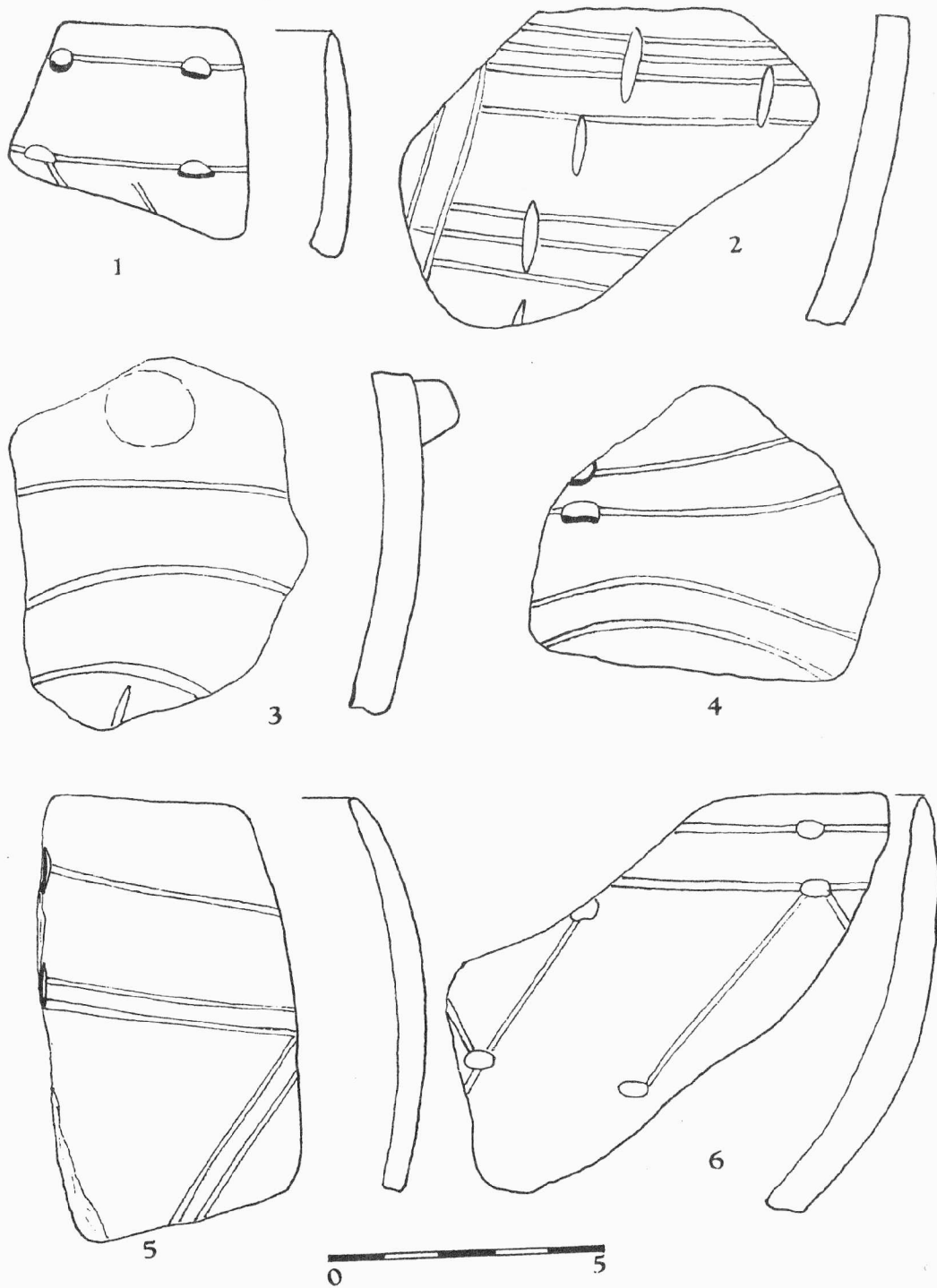
Při výstavbě rodinného domku rodiny Lindákových v srpnu 1998 na této lokalitě bylo narušeno několik blíže neurčitelných menších objektů. Z keramického materiálu (celkem 354 ks střepů) se podařilo zachránit hrubší i tenkostěnný keramický materiál kultury s lineární keramikou s mladší notovou výzdobou (některé i se smolnou výplní notových hlaviček), středně hrubý materiál železovské skupiny (II. st.) s typickou výzdobou delších svislých

záseků přes vícetasvkové vodorovné ryté linie a několik hrubších střeptů ze slezského stupně kultury popelnicových polí.

Miroslav Vaškovič, SM Uherské Hradiště

Resumé:

Hradčovice (Bez. Uherské Hradiště). LBK. Siedlung. Rettungsgrabung.



Obr.1. Hradčovice „Újezdy“: Výběr z keramického materiálu.

IVANČICE (okr. Brno-venkov)

0,5 km SZ od města. Neolit - MMK, rámcově pravěk. Sídliště. Záchraný výzkum.

Severně od Ivančic je malé pobočné údolí protékané drobnou vodotečí. V jeho rámci byly při stavbě Tranzitního plynovodu dokumentovány tři porušené archeologické situace. Ve dvou případech to byly objekty, z nichž jeden se podařilo datovat pouze rámcově do pravěku, druhý náležel jednoznačně kultuře s moravskou malovanou keramikou. Ve třetím případě byla zachycena erozí asi druhotně přemístěná vrstva s neolitickou keramikou, signalizující přítomnost pravěkého osídlení na přilehlém svahu.

Petr Vitula, ÚAPP Brno

Resumé:

Ivančice (Bez. Brno-venkov). Jungsteinzeit - Mährische bemalte Keramik. Siedlung. Rettungsgrabung.

IVANČICE-HRUBŠICE (okr. Brno-venkov)

100 m V od obce. Neolit - vypíchaná keramika. Sídliště. Záchraný výzkum.

Při plynofikaci obce byl v uvedené poloze zjištěn poměrně mocný půdní horizont, z něhož byl po prorýhování získán početný soubor keramiky, náležející neolitické kultuře s vypíchanou keramikou. Na několika jiných místech v obci rýhy prořaly pouze vrstvy novověkých navážek či dorovnávek terénu.

Petr Vitula, ÚAPP Brno

Resumé:

Ivančice-Hrubšice (Bez. Brno-venkov). Stichbandkeramik. Siedlung. Rettungsgrabung

LOUČKA (okr. Přerov)

„Padělký“. Neolit - kultura s lineární keramikou. Sídliště. Záchraný výzkum.

Na katastru Loučky, asi 800 m východně od pravěkého sídliště v Bohuslávkách, na vedlejší výrazném návrší se nachází další lokalita - Loučka 1. Její osídlení můžeme připsat opět kultuře s lineární keramikou mladší doby kamenné, zřejmě jejím mladším fázím. Na ploše o rozloze 1 ha bylo při stavbě rychlostní komunikace R 35 prozkoumáno více než 400 objektů. Charakterem se osídlení podobalo Bohusláveckému (viz neolit - Bohuslávky). Odkryty zde byly nejméně další tři půdorysy nadzemních kúlových staveb a 5 pecí. Nálezy byly podobné jako v Bohuslávkách, keramika o něco málo kvalitnější.

Petr Vitula, ÚAPP Olomouc

Resumé:

Loučka (Bez. Přerov). Jungsteinzeit - Linearbandkeramik. Siedlung. Rettungsgrabung.

LUŽICE (okr. Olomouc)

„Za humny“ Neolit - LNK. Sídliště. Záchraný výzkum.

V prosinci 1997 a lednu 1998 narušil dálkový optický kabel 11 sídlištních jam. Identifikace lokality v mapě 1:10000, list 14-44-24, v souřadnicích 3 mm od Z sekční čáry (ZSČ) a 119 mm od J sekční čáry, 9 mm od ZSČ a 122 mm od JSČ, 10 mm od ZSČ a 129 mm od JSČ.

Marek Kalábek, ÚAPP v Olomouci

Resumé:

Lužice (Bez. Olomouc). Neolithikum - LBK. Siedlung. Rettungsgrabung.

MOKRÁ - HORÁKOV (kat. úz. Mokrý, okr. Brno-venkov)

Horákov. U Kříže. Neolit. LnK. Sídliště. Záchranný výzkum.

V souvislosti s hloubením výkopové rýhy na trase DOK 6 Horákov-Velatice-Tvarožná, byly JV od Horákova, v tati U Kříže zachyceny 3 sídlištní objekty z období neolitu.

První objekt představoval velkou mělkou jámu s plochým dnem, do něhož byly zahloubeny kúlové jamky. Snad se tedy jednalo o sídelní objekt. Ze zásypu objektu pochází zlomek keramické nádoby s provrtaným výčnělkem. Tento nálezu umožňuje pouze rámcové zařazení do období mladšího neolitu, nebo eneolitu.

V superpozici s výše uvedeným objektem se o něco níže nacházela zásobní kónická jáma, kterou nebylo možno z důvodu absence archeologického materiálu přesněji datovat.

Třetí objekt náležel období kultury s LnK. Jednalo se o mísovitou jámu, která obsahovala zlomky velké kulovité nádoby zdobené plastickými výčnělky a vrypy. U dna objektu se nacházela vrstva hlemýžďích ulit.

Petr Kos, ÚAPP Brno

Resumé:

Horákov (Bez. Brno-venkov) U Kříže. Neolithikum. Siedlung. Rettungsgrabung.

MOKRÁ - HORÁKOV (kat. úz. Mokrý, okr. Brno-venkov)

Horákov. Příčky, Macocha. Neolit. LnK. MMK.

V souvislosti s pokládáním dálkového optického kabelu firmou SPT TELECOM, a.s., byl v únoru r. 1997 proveden záchranný archeologický výzkum na trase Pozořice - Mokrý - Ochoz. K provedení archeologického výzkumu došlo z důvodu hloubení liniové rýhy v tratích s již dříve známým pravěkým osídlením.

V první etapě došlo k vybudování rýhy na horákovském katastru v trati Příčky a Macocha. V těchto místech byly zjištěny důležité archeologické situace, potvrzující husté pravěké osídlení.

V trati Macocha byly zachyceny stopy staroneolitického a mladoneolitického osídlení. Jednalo se hlavně o zásobní a odpadní jámy z období kultury s LnK II. a III. stupně a dále z fáze Ib kultury s MMK. Z jedné jámy pochází fragment menší kulovité nádoby z období II. stupně kultury s LnK, z další několik střepů šáreckého stupně LnK. Objekty lidu s MMK byly nejbohatší. Poskytly téměř celé keramické tvary. Jednalo se o velkou hrncovitou nádobu, fragmenty mís a zlomek velké antropomorfní plastiky. Zlomky tenkostěnného zboží nese rýsovanou výzdobu, která je fragmentárně doplněna malbou ve žlutých, bílých a červených barvách.

Petr Kos, ÚAPP Brno

Resumé:

Horákov (Bez. Brno-venkov) Macocha. Neolithikum. Siedlung. Rettungsgrabung.

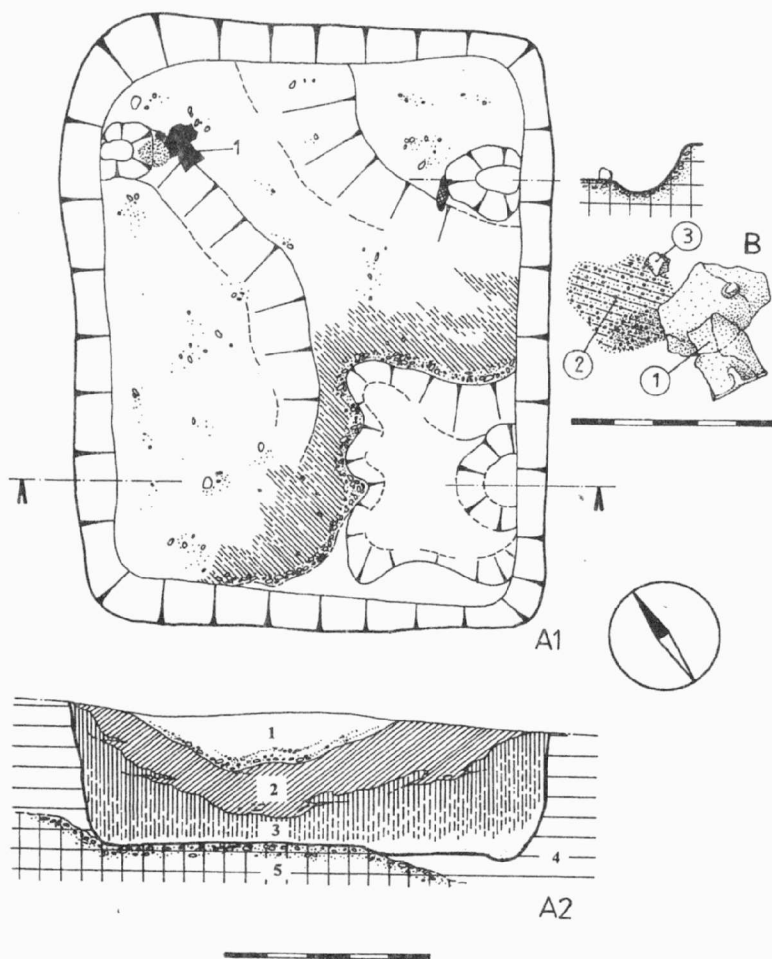
MOKRÁ - HORÁKOV (kat. úz. Mokrý, okr. Brno-venkov)

Mokrý. Mokrý-lom VI. Spálená seč. Neolit. Záchranný výzkum.

Na SSZ okraji tzv. západního lomu mokerské cementárny byl v částečně skrytém prostoru zjištěn jeden sídlištní objekt z období kultury s MMK. Objekt se nacházel pod lesní

cestou a byl již značně rozrušen projíždějícími těžkými stroji, které zde provádějí těžbu skrývek.

Po odkrytí objektu se ukázalo, že se jedná o zemnici datovanou za pomoci keramiky do období mladšího neolitu (MMK fáze Ic).



Obr. 1 - Mokrý (okr. Brno-venkov), Spálená seč. Odkrytý sídelní objekt (1:A1 - půdorys; 1:A2 - řez výplní objektu; 1:B:1 - fragment pohárovité nádoby; 1:B:2 - dřev; 1:B:3 jádro z rohovce).

Objekt byl z větší části zahlouben do podloží, které zde tvoří sprašová hlína (obr. 1 - A2:4) a ostrohranná vápencová brekcie (obr. 1 - A2:5).

Zajímavý byl nález kumulace hrubší kamenité drti, která byla původně, společně s jedním jádrem (rohovec typu Krumlovský les) uložena ve větší pohárovité nádobě (obr. 1 - A1:1, B:1-3) na dno objektu. Dřev byla tvořena většími vyrostlicemi růžových živců a velkým množstvím biotitické slídy.

Zde lze nastínit domněnku, že se mohlo jednat o ostřivo, které bylo místními neolitickými lidmi aplikováno do keramického těsta při zhotovování keramiky.

Tento nález lze spojit s dřívějšími výzkumy, které zde byly učiněny v letech 1988 - 1989 (Kos 1997).

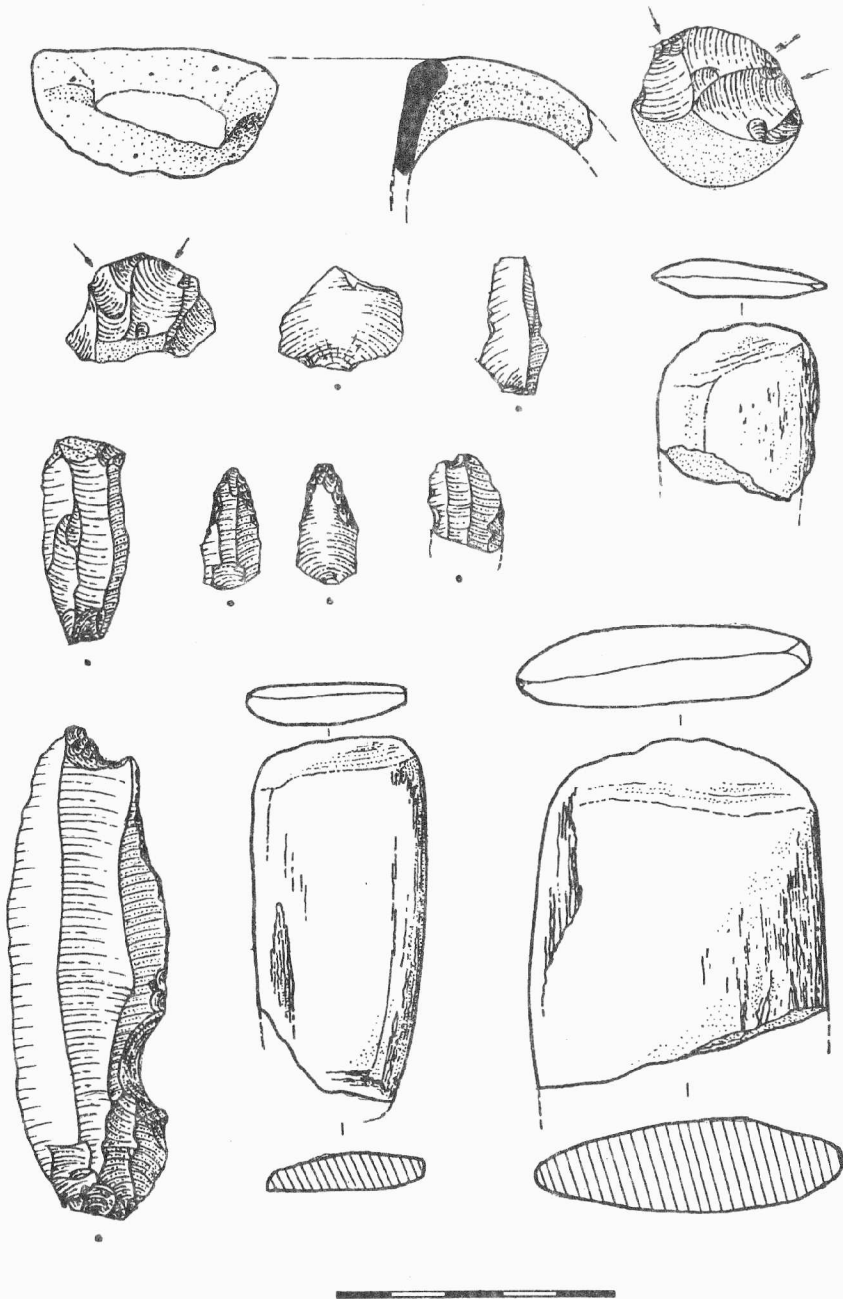
Petr Kos, ÚAPP Brno

Literatura:

Kos, P. 1997: Otevřená sídliště z mladého paleolitu a neolitu v jižní části Moravského krasu, PV 1993-1994, Brno, 27-45.

Resumé:

Mokrá (Bez. Brno-venkov) Spálená seč. Neolithikum. Siedlung. Rettungsgrabung.



Obr. 1 - Mokrá (okr. Brno-venkov), Vlašňovy. Nálezy z povrchového sběru.

MOKRÁ - HORÁKOV (kat. úz. Mokrý, okr. Brno-venkov)

Mokrý. Vlašňovy. Neolit. Povrchový sběr.

Na podzim r. 1997 byl poprvé proveden rozsáhlejší povrchový sběr na polích v malém krasovém údolí S od Mokrý (jinak Vlašňovské údolí). V nejvýchodnějším cípu Vlašňových polí byly zjištěny stopy většího sídliště z období kultury s MMK.

Byly nalezeny 3 fragmenty plochých sekerek zhotovených ze zelené břidlice, větší množství jader (rohovec typu Krumlovský les, drahanský křemenec, pazourek z glacienních sedimentů), 1 čepel z radiolaritu, 1 zlomená čepelka z obsidianu a rohovcová šípka. BI dále prezentují zlomky kamenných zmotěrek zhotovených z kulmských hornin (droba, slepenec). Dále bylo nalezeno velice malé množství keramických střepů. Za zmínku stojí pouze zlomek okraje hrncovité nádoby s tyčinkovým uchem.

Zjištěné osídlení zřejmě souvisí s výrazným prameništěm Vlašňovského (Mokerského) potoka, které se nachází asi 50 m J od lokality.

První zmínky o této poloze a nález sekery s průvrtem, pochází od M. Vaňáčka (1970, 30).

Petr Kos, ÚAPP Brno

Literatura:

Vaňáček, M. 1970: Mokrý u Brna, Vlastivědná knihovna moravská č. 12, Brno.

Resumé:

Mokrý (Bez. Brno-venkov) Vlašňovy. Neolithikum. Siedlung. Oberflächebegehung.

MOKRÁ - HORÁKOV (kat. úz. Mokrý, okr. Brno-venkov)

Lom CVM, „Mokerský les“ a „Spálená seč“. Neolit. Sídliště. Záchranný výzkum.

V roce 1997 navazoval záchranný výzkum na prostor zkoumaný již v sezóně 1995–1996. V lesní cestě byl povrchovou prospekci zjištěn objekt O–197, který byl vzhledem k silnému porušení výplně zpočátku pouze ovzorkován a dodatečně vykopán P.Kosem (viz jeho příspěvek v této kapitole). Další objekty (O–297 a O–397), objevené v mohutném zahlinění při skrývkových pracích v předpolí cementárny, byly systematicky prozkoumány.

V roce 1998 při sondáži na východním okraji sídliště byl objeven pouze jeden objekt O–198.

Materiál ze zkoumaných objektů (v obou sezónách) je možno datovat do stupně Ic MMK.

Martin Hložek, FF MU Brno

Literatura:

Škrdla, P., Šebela, L. 1999: Mokrý (okr. Brno – venkov). PV39 (1995-1996), 281-285.

Resumé:

Mokrý (Bez. Brno – venkov). „Mokerský les“ a „Spálená seč“. Neolithikum. Siedlung. Rettungsgrabung.

OLOMOUC - SLAVONÍN (okr. Olomouc)

„Horní lán“. Neolit (VK). Sídliště. Záchraný výzkum.

V roce 1997 byly zjištěny další objekty na sídlišti kultury s vypíchanou keramikou z období neolitu v trati Horní lán v Olomouci-Slavoníně. Viz „doba bronzová - Olomouc-Slavonín“.

Jaroslav Peška, Mojmir Bém, ÚAPP v Olomouci

Resumé:

Olomouc-Slavonín (Bez. Olomouc). Neolithikum - STBK. Siedlung. Rettungsgrabung.

PASOHLÁVKY (okr. Břeclav)

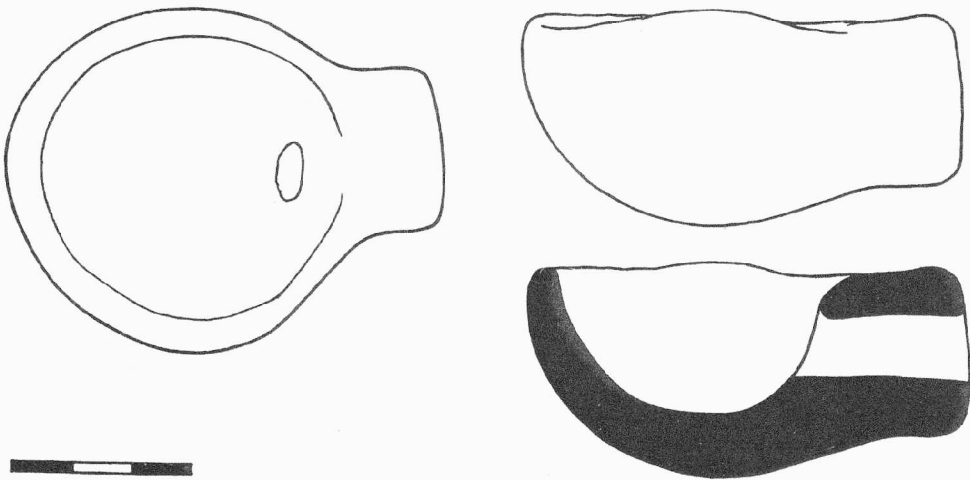
U ivaňské křižovatky. Neolit (LnK). Sběry.

Průzkum realizovaný v rámci terénní aktivity studentů klasické archeologie FF MU Brno se zaměřil na plochu u severovýchodního okraje katastru obce Pasohlávky. Zvýšený terén, zasahující k inundaci na pravém břehu řeky Jihlavy, je vymezený silnicí Pasohlávky - Ivaň a vodotečí, která protéká od tzv. ivaňské křižovatky k okraji lužního lesa (na mapě 1:10 000, list 34-12-19 mezi body 225:363 a 193:345 mm od západní a jižní sekč. čáry, nad. výška 173 m). V nálezech získaných sběrem na zoraných polích byl zastoupen broušený kamenný nástroj (LnK). Zjištěné osídlení může mít vztah k přechodům starých komunikací přes řeku Jihlavu. Nálezy byly předány Regionálnímu muzeu Mikulov.

Radek Bartůněk

Resumé:

Pasohlávky (Bez. Břeclav). Neolithikum - LBK. Oberflächenbehebung.



Obr.1. Naběračka kultury lidu s moravskou malovanou keramikou z Pavlova

PAVLOV (okr. Břeclav)

Na návsi č. 84. Kultura s moravskou malovanou keramikou. Ojedinelý nález.

V letech 1996-1997 prováděla M. Štěpančíková na dvoře svého domu v Pavlově (Na návsi č. 84) výkopové práce pro studnu. V hloubce 2 m našla keramickou naběračku, kterou zapůjčila autorovi k dokumentaci. Jde o masivní naběračku polokulovitého tvaru s jednou stranou vytaženou ve válcovitou rukojeť s horizontálním otvorem kruhového průřezu (délka 6,5 cm; max. průměr 6 cm; průměr otvoru 1,1 cm). Předmět pochází pravděpodobně z porušeného sídlištního objektu, avšak bližší nálezové okolnosti nejsou zachovány. Lokalita se rozkládá na svahu obráceném k severu. Naběračku je možno zařadit do úplně kultury s moravskou malovanou keramikou.

Stanislav Stuchlík, AÚ AV ČR Brno

Resumé:

Pavlov (Bez. Břeclav) - Na návsi 84. Neolithikum (MBK). Einzelfund.

PĚNČÍN (okr. Prostějov)

„Za humny“. Neolit – MMK. Sídlště. Záchraný výzkum.

Na plynovodním přivaděči pro Pěňčín byly jižně obce, v poloze Za humny prozkoumány dva objekty kultury s moravskou malovanou keramikou. Polohu objektů na ZM ČR 1:10 000, list 24-22-21, určují souřadnice – objekt K 500 82 mm od Z s.č. a 300 mm od J s.č., objekt K 501 96 mm od Z s.č. a 277 mm od J s.č. Získaný keramický materiál datuje sídlště do fáze MMK IIa.

Miroslav Šmíd, ÚAPP Brno

Resumé:

Pěňčín (Bez. Prostějov). „Za humny“. Neolithikum - MÖG. Siedlung. Rettungsgrabung.

POPOVICE (okr. Brno-venkov)

Trat' Na nivách. Sídlště. Neolit (VK, MMK). Záchraný výzkum.

Lokalita se rozkládá v trati Na nivách asi 200 až 250m jihovýchodně centra obce na výrazné ostrožně sevřeném řečištěm Svratky na východě a potokem Bobravou na severu. Plató ostrožny se mírně sklání k severu, nadmořská výška v prostoru zkoumané plochy se pohybuje okolo 196,00m.n.m.

Výzkum se uskutečnil v důsledku ohrožení archeologických památek výstavbou komunikace a inženýrských sítí v nově budované obytné čtvrti. Omezil se na dokumentaci profilů, v několika případech byly preparovány reliкты objektů.

Celkem bylo zachyceno 19 sídlištních objektů, 1 pec a 2 hliníky. 3 jámy kultury s vypíchanou keramikou, pec, 2 objekty a dva hliníky byly datovány do období MMK, 3 jámy patřily kultuře s vypíchanou keramikou, následovaly 3 objekty kultury únětické, jeden objekt z období mladého bronzu nejmladší horizont reprezentovaly 4 objekty halštatské.

David Merta, ARCHAIA, pracoviště Brno

Resumé:

Popovice (Bez. Brno-venkov). Feldflur „Na nivách“. Siedlung. Neolithikum (Stichbandkeramik, mährische bemalte Keramik). Rettungsgrabung.

POPŮVKY (okr. Brno - venkov)

„Panské nivy“. Neolit - MMK II, eneolit - jordanovská kultura, keramika s brázděným vpichem a KNP. Sídliště. Záchranný výzkum.

V souvislosti s výstavbou skladového areálu firmy MOTIP byl proveden záchranný archeologický výzkum. Lokalita se nachází 500 m SZ od okraje intravilánu obce Popůvky v nadmořské výšce 315 - 317 m a leží na JV svahu mezi dálnicí D1 a silnicí č. 602 Brno - Rosice. Po odhumusování plochy staveniště se vyrýsovalo 7 sídlištních objektů. Ve dvou objektech (obj. 1 a 5) nebyl zjištěn žádný archeologický materiál, v obj. 2 se nacházela část mísy jordanovské kultury a zlomek BI a ŠI. Objekt 3 - oválný hliník (8,1 x 5,8 m), obsahoval keramiku ze staršího eneolitu (část hrnce kultury nálevkovitých pohárů) a znotěrky. V objektech 4 a 6 pak bylo možné rozlišit keramiku kultury s MMK (pravděpodobně fáze IIa) a ostatní zlomky keramiky lze datovat jen rámcově do neolitu či eneolitu. V nepravidelné jámě (obj. 7) o rozměrech 4,0 x 2,9 m a relativní hl. 67 cm byla v nejhlubší části objektu (hl. 50 - 60 cm) zjištěna kumulace keramiky, přičemž zlomek mísy na nožce patří jordanovské kultuře a jeden stěp je zdobený brázděným vpichem. Nález z objektu 7 je dosud první na Moravě, kdy v jednom nálezovém celku vystupuje společně keramika s brázděným vpichem a keramika jordanovská (Bálek - Košťurík 1998).

Miroslav Bálek, ÚAPP Brno

Literatura:

Bálek, M. - Košťurík, P. 1998: Nové neolitické a eneolitické nálezy z Popůvek, okr. Brno - venkov. In: Ve službách archeologie. Sborník k 60. narozeninám RNDr. V. Haška, DrSc. 13-21. Brno.

Resumé:

Popůvky (Bez. Brno-venkov). „Panské nivy“. Neolithikum - MÖG. Siedlung. Rettungsgrabung.

POPŮVKY (okr. Brno-venkov)

„V šípu“. Neolit - kultury s lineární a moravskou malovanou keramikou. Sídliště. Záchranný výzkum.

V roce 1994 byl proveden záchranný archeologický výzkum při stavbě čerpací stanice pohonných hmot Shell a hotelu Extra v Popůvkách. V prostoru již dříve známé lokality „V šípu“ byl v rýhách pro doprovodné inženýrské sítě prozkoumán V. Růžičkou jeden objekt kultury s moravskou malovanou keramikou. Ve vyšších partiích svahu byly zachyceny ve vrstvách střepey kultury s lineární a keramikou a z mladší doby bronzové.

Petr Vitula, ÚAPP Brno

Resumé:

Popůvky (Bez. Brno-venkov). Jungsteinzeit - Linearbandkeramik, Mährische bemalte Keramik. Siedlung. Rettungsgrabung.

PROSTĚJOV - DRŽOVICE (okr. Prostějov)

Prostějov - Držovice - areál firmy Aqua styl, ul. U cihelny 2. Kultura lidu s lineární keramikou. Sídliště a hroby na sídlišti. Záchranný archeologický výzkum.

V dubnu a červnu 1998 provedlo Muzeum Prostějovska v Prostějově ve spolupráci s Ústavem archeologické památkové péče Brno záchranný archeologický výzkum na stavbě výrobní a provozní haly firmy Aqua styl s.r.o. v Prostějově - Držovicích. Na mapě 24 - 24 - 08 je lokalita vymezena bodem: 27 mm od Z s.č. a 267 mm od J s.č.

Zkoumaný prostor se nachází na sprašové terase nad říčkou Hloučelou, v intravilánu obce na místě minulé zástavby. Je součástí rozsáhlé polykulturní lokality v literatuře se objevující pod označením Držovice - cihelna, Díly odvahoviční ad. Námi zkoumaná plocha měla velikost cca 900 m² (24 x 37 m) a bylo na ní prozkoumáno celkem 13 sídlištních objektů a dva kostrové hroby. Terén terasy zde mírně klesá k jihu, nivelety sprašového podloží se zde pohybují od 227 do 226 m n. m.

Nejvíce archeologického materiálu jsem získali ze zásypu rozsáhlého hliníku. Na jeho okraji se nacházela velmi dobře dochovaná hlíněná pec. Byla vytesaná do sprašové stěny hliníku, měla částečně zachovanou klenbu a její stěny byly dosti tvrdě vypálené. Jako předpecní jáma sloužil zřejmě pod ní umístěný sklípek. Většina dalších zjištěných objektů patří do kategorie běžných sídlištních sídlištních jam - kruhové nebo oválné půdorysy, nepříliš hluboko zahloubené, mísovité nebo mírně hruškovité profil, hnědočerný jílovitohlinitý zásyp s úlomky mazanice. Jámy větších rozměrů můžeme přiřadit k drobnějším hliníkům s několika sklípkovitými zahloubeninami. Jeden objekt by šel interpretovat jako tzv. stavební jáma. Z výzkumu byl získán reprezentativní archeologický materiál, který datuje sídliště do mladšího stupně LnK. V jednom objektu byly nalezeny zlomky keramiky i s typickou výzdobou šareckého stupně.

Nejvýznamnějším nálezem v Držovicích je zjištění neolitického kostrového hrobu. Hrob byl umístěn do běžné jámy, která po skončení své funkce na sídlišti posloužila jako základ hrobu. Skelet ležel na zádech, hlavou k jihu, s pohledem otočeným k západu, ruce a nohy silně pokrčené. Podle antropologického posudku RNDr. M. Dočkalové se jedná o hrob 25 - 30 leté ženy, velmi gracilní postavy, která v době úmrtí měřila 152 - 153 cm. Druhý hrob byl porušen mechanizací při skrývce. Nacházel se v sídlištní vrstvě a dochovala se z něj pouze spodní část skeletu. Nohy mrtvého ležely v anatomické poloze a jejich natažená poloha určuje možnou orientaci hrobu J - S. Bohužel, se nenašel žádný datovací materiál, stejně jako se nepodařilo lokalizovat hrobovou jámu. Tento skelet by mohl patřit ještě k nedalekému mladohradištnímu pohřebišti, zjištěnému na počátku století v držovické cihelně, vzdálené od našeho výzkumu necelých 100 m. Materiál spolu s nálezovou zprávou je uložen v Muzeu Prostějovska pod inv. č. 100001-100537.

Pavčina Procházková, Muzeum Prostějovska v Prostějově

Resumé:

Prostějov-Držovice (Bez. Prostějov). Str. U cihelny 2. Neolithikum - LBK. Siedlung. Gräber. Rettungsgrabung.

ŠEBKOVICE (okr. Třebíč)

„Holeček“. Neolit-MMK. Sídliště. Záchranný výzkum.

Toto nově objevené sídliště souvisí s již dříve známým sídlištěm v trati „Holeček“, které se nachází na protilehlém jižním svahu nad bývalým rybníkem asi 150 m severně od objevené lokality. Z tohoto sídliště pochází ze starších nálezů i celá menší nádobka a dále pak štípaná i broušená industrie a zlomky keramiky. Po orbě lze na zoraném poli zjistit výrazně se rýsující tmavé objekty. Jmenované sídliště je řazeno do II. stupně kultury s moravskou malovanou keramikou (Kovárník 1975, 93).

Při provádění výkopů byl v trati „Holeček“ porušen sídlištní objekt II. stupně kultury s moravskou malovanou keramikou. Jednalo se o mělký mísovité zahloubený oválný objekt o Ø 1,5 m a hloubce 0,5 m. Výplň objektu tvořila převážně černá hruškovitá zemina s kousky mazanice, uhlíky a s keramickými zlomky. Objekt byl ze třetiny zničen průběhem výkopu a

rýsoval se ve stěně výkopu pod asi 25 cm mocnou vrstvou ornice. Z výplně pochází pouze několik keramických zlomků - zlomek ze dna mísy na nožce a několik výdutí. Povrchovým sběrem byl ještě získán zlomek okraje. Objekt pravděpodobně má souvislost s již dříve objeveným sídlištěm nacházejícím se na protějším jižním svahu.

Petr Obšusta, ZMM Třebíč

Literatura:

Kovárník, J., 1975: Nové archeologické nálezy z okolí Jaroměřic nad Rokytnou, okr. Třebíč, PV AÚ Brno 1974, 92-93.

Resumé:

Šebkovice (Bez. Třebíč). Neolithikum - MÖG. Siedlung. Rettungsgrabung.

TRBOUŠANY (okr. Brno-venkov)

1 až 2 km JV od obce. Neolit. Sídliště. Záchraný výzkum.

Při stavbě Tranzitního plynovodu Malešovice-Březejc-Černá byla na katastru Trboušan získána povrchovým sběrem neolitická štípaná industrie (viz eneolit - Trboušany).

Petr Vitula, ÚAPP Brno

Resumé:

Trboušany (Bez. Brno-venkov). Jungsteinzeit. Siedlung.. Rettungsgrabung.

TŘESOV (okr. Třebíč)

„Bernádky“. Neolit - MMK. Sídliště. Záchraný výzkum.

Rýha pro telefonní kabel mezi Kozlany a Třesovem narušila kulturní vrstvu s objektem z období neolitu. Pod asi 30-40 cm vrstvou ornice se nacházel objekt oválného půdorysu o průměru asi 2 m a hloubce 0,5 m. Výplň objektu obsahovala nepočetné zlomky keramiky a část křišťálové čepelky. Podle materiálu lze usuzovat, že patří kultuře lidu s moravskou malovanou keramikou. Od zahluobeného objektu pokračovala dále v délce asi 5 m kulturní vrstva o síle asi 20 cm. Výplň objektu ani kulturní vrstva se nelišily a měly černohnědé zbarvení.

Petr Obšusta, ZMM Třebíč

Resumé:

Třesov (Bez. Třebíč). Neolithikum - MÖG. Siedlung. Rettungsgrabung.

URČICE (okr. Prostějov)

„Záhumení“, „Dvorské“. Neolit - LnK, KVK, MMK. Sídliště. Záchraný výzkum.

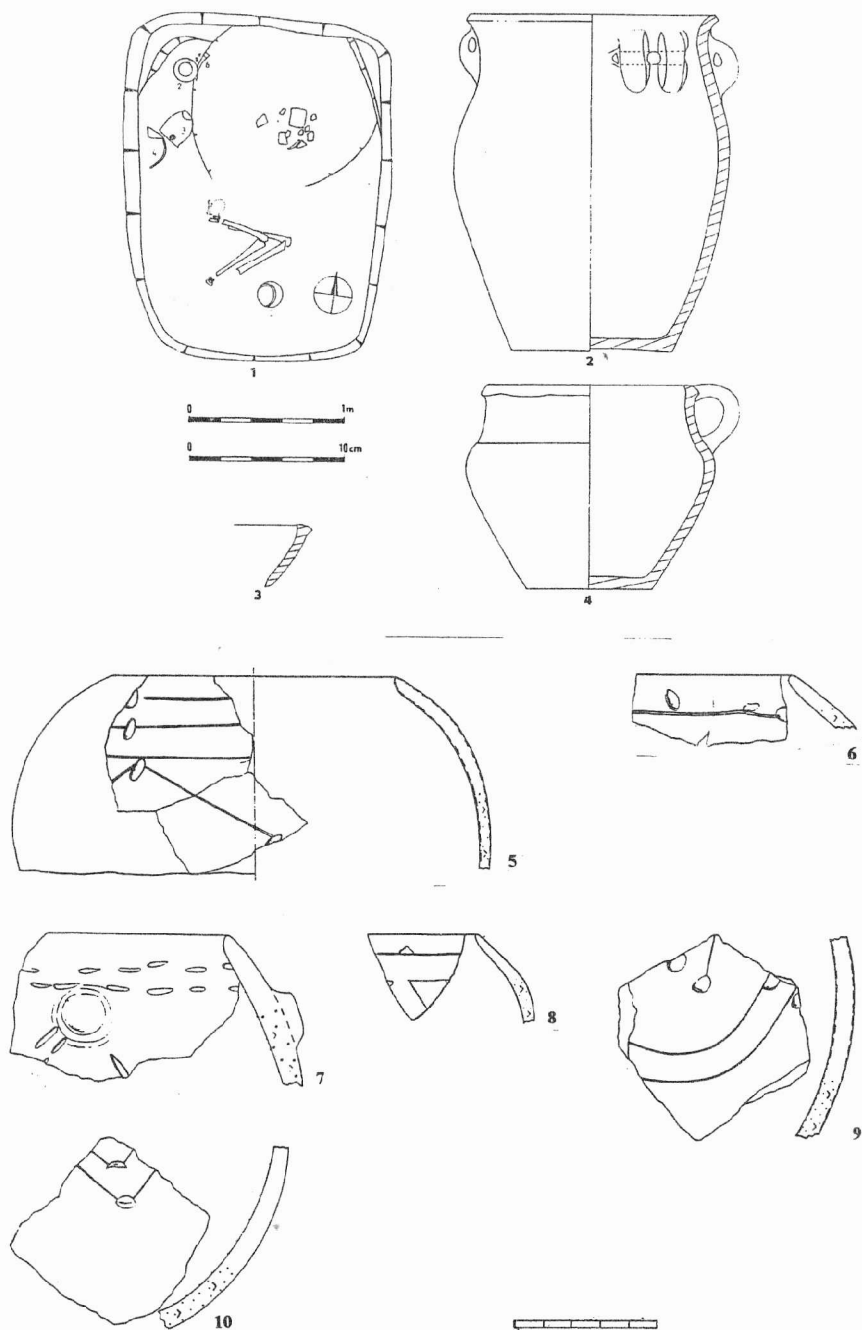
Při výkopových pracích pro vodovodní přivaděč z Určic do Seloutek, v roce 1997, byly zjištěny objekty z mladší doby kamenné a to všech tří kultur tohoto období (LnK, KVK a MMK). Kultura s lineární keramikou (LnK - 2 jámy) je zastoupena především hodnotným souborem keramiky (jáma 501) s charakteristickým degenerovaným stylem výzdoby, který ho řadí do fáze IIb (obr. 1:5-10). Kultura s vypíchanou keramikou je reprezentována jedním objektem s keramikou IV. fáze a objekt MMK je jen rámcově zařazen do mladší fáze této

kultury. (Bližší informace o lokalitě v příspěvku Určice - "Záhumení", "Dvorské" - doba bronzová).

Zdeněk Čižmář, ÚAPP Brno

Resumé:

Určice (Bez. Prostějov). "Záhumení", "Dvorské". Neolithikum - LBK, STBK, MÖG. Siedlung. Rettungsgrabung.



Obr.1. Určice, "Záhumení", "Dvorské" 1997. 1:1-4 půdorys a inventář H10 kultury se šňůrovou keramikou, 1:5-10 výběr keramiky fáze IIb LnK z objektu 501.

VELATICE (okr. Brno-venkov)

Padělky. Starší neolit. LnK.

V souvislosti s výstavbou DOK 6 na trase Mokrá-Horákov-Velatice-Tvarožná, byl proveden při hloubení rýh SZ od Velatic záchranný archeologický výzkum v trati Padělky. Z minulosti je z této polohy známo větší sídliště z období staršího neolitu a dalších období pravěku (Belcredi a kol. 1989).

Výkopová rýha zde prořala mohutnou kulturní vrstvu z období LnK, která dosahovala místy mocnosti až 1 m. Tento výrazný humusovitý horizont bohatý na keramický materiál a četné bloky mazanice byl sledován v délce cca 100 m. Pod kulturní vrstvou bylo zachyceno několik sídlištních objektů (hliníky, stavební jámy, odpadní jámy?), které byly zahloubeny do sprašového podloží.

Petr Kos, ÚAPP Brno

Literatura:

Belcredi, L.-Čižmář, M.-Košťurík, P.-Oliva, M.-Salaš, M. 1989: Archeologické lokality a nálezy okresu Brno-venkov, Brno.

Resumé:

Velatice (Bez. Brno-venkov) Padělky. Neolithikum. Siedlung. Rettungsgrabung.

VELATICE (okr. Brno-venkov)

Nad Vážanama. Mladší neolit. MMK.

V souvislosti s pokládáním DOK 6 na trase Horákov-Velatice, byla Z od Velatic, V od nové silnice, narušena 1 sídlištní jáma z mladšího neolitu, náležející kultuře s MMK. Ve výplni objektu byl nalezen 1 větší fragment nádoby zdobené plastickým výčnělkem.

V této trati je to první doklad pravěkého osídlení. Tento zjištěný objekt snad souvisí s větším neolitickým sídlištěm, které je známo z povrchových sběrů v sousední trati Velikonoce.

Petr Kos, ÚAPP Brno

Resumé:

Velatice (Bez. Brno-venkov) Nad Vážanama. Neolithikum. Siedlung. Rettungsgrabung.

PD 4423

40. 1994-1998 (1999)

ISSN 1211-7250
ISBN 80-86023-18-4