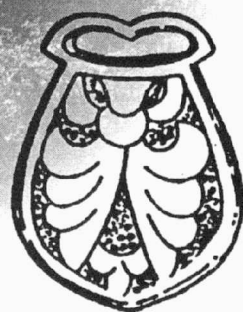
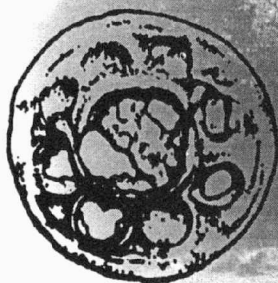


ARCHEOLOGICKÝ ÚSTAV AKADEMIE VĚD ČESKÉ REPUBLIKY V BRNĚ

PŘEHLED VÝZKUMŮ

40 (1997-1998)



BRNO 1999

PŘEHLED VÝZKUMŮ 40 (1997-1998)

Vydává: Archeologický ústav AV ČR Brno
Královopolská 147, 612 00 Brno
E-mail: ps@isibrno.cz

Odpovědný redaktor: PhDr. Jaroslav Tejral, DrSc

Redakce a příprava pro tisk: Mgr. Balázs Komoróczy, Ing. Petr Škrdla,
Richard Zatloukal

Na titulním listě: Mikulčice - sídliště na "Klášteřisku"

Tisk: BEKROS

Náklad: 350 ks

Publikace neprošla redakční ani jazykovou úpravou

© 1999 by the Authors

All rights reserved

AÚ AV ČR Brno, Královopolská 147, 612 00

ARCHEOLOGICKÝ ÚSTAV AKADEMIE VĚD ČESKÉ REPUBLIKY
V BRNĚ

PŘEHLED VÝZKUMŮ
40 (1997-1998)

ISSN 1211-7250
ISBN 80-86023-18-4

007 3811

BRNO 1999

PD 4423

S 9990385

395

250, ✓

Obsah:

STUDIE A KRÁTKÉ ČLÁNKY

Marie-Hélène Moncel	The Eemian lithic Assemblages from Předmostí II. Technical behaviours from a Middle Palaeolithic microlithic industry	13
	Eemské kamenné industrie z Předmostí II. Technologická chování na příkladě středopaleolitické mikrolitické industrie	
P. Škrdla	Mohelno - stanice z období přechodu od středního k mladému paleolitu Moravě	35
	Mohelno - a mp/up transitional period site in Moravia	
P. Škrdla, P. Kos, A. Přichystal	Nová magdalénská stanice v jižní části moravského krasu	51
	A new Magdalenian site in the southern part of Moravian karst	
B. Kavánová	Mikulčice - sídliště na "Klášteřisku"	65
	Mikulčice - die Siedlung "Klášteřisko"	
P. Fojtík	Výsledky archeologického průzkumu trati "Za Hemerkovým" v katastru obce Lešany (okr. Prostějov)	127
	Results of the archaeological survey at Lešany - "Za Hemerkovými" (district of Prostějov).	
P. Obšusta	Archeologické výzkumy středověkého města Třebíč	135
	Archeological researches of the medieval town of Třebíč	

PŘEHLED VÝZKUMŮ NA MORAVĚ A VE SLEZSKU

PALEOLIT

BORŠICE (okr. Uherské Hradiště)	J. Svoboda	147
BRNO - STRÁNSKÁ SKÁLA (k.o. Slatina, okr. Brno-město)	J. Svoboda	147
BULHARY (okr. Břeclav)	P. Škrdla, A. Přichystal	149
JAROSLAVICE (okr. Znojmo)	P. Škrdla	156
MALEŠOVICE (okr. Brno-venkov)	P. Vitula	157
MOHELNO (okr. Třebíč)	P. Škrdla	157
MOKRÁ - HORÁKOV (kat. úz. Mokrý, okr. Brno-venkov)	P. Škrdla, P. Kos, A. Přichystal	158
MOKRÁ - HORÁKOV (kat. úz. Mokrý, okr. Brno-venkov)	P. Škrdla, M. Lázničková	158
MOKRÁ - HORÁKOV (kat. úz. Mokrý, okr. Brno-venkov)	P. Škrdla, P. Kos	160
MOKRÁ - HORÁKOV (kat. úz. Mokrý, okr. Brno-venkov)	P. Kos	165
MOKRÁ - HORÁKOV (kat. úz. Mokrý, okr. Brno-venkov)	P. Kos	165
OCHOZ (okr. Brno-venkov)	P. Kos	166

OCHOZ (okr. Brno-venkov)	P. Kos	167
OPAVA (okr. Opava)	J. Svoboda	168
OSLAVANY (okr. Brno-venkov)	P. Vitula	176
TRBOUŠANY (okr. Brno-venkov)	P. Vitula	176
TVAROŽNÁ (okr. Brno-venkov)	P. Kos	176
UHERSKÉ HRADIŠTĚ - JAROŠOV (okr. Uherské Hradiště)	P. Škrdla	177
UHERSKÉ HRADIŠTĚ - JAROŠOV (okr. Uherské Hradiště)	P. Škrdla	179
VELATICE (okr. Brno-venkov)	P. Kos	183
VELKÉ PAVLOVICE (okr. Břeclav)	J. Svoboda, M. Fišáková	184

NEOLIT

BOHUSLÁVKY (okr. Přerov)	P. Vitula	189
BOLELOUC (okr. Olomouc)	T. Berkovec	189
ČECHY POD KOSÍŘEM (okr. Prostějov)	M. Šmíd	189
DOLANY (okr. Olomouc)	M. Kalábek	190
DOLNÍ ÚJEZD (okr. Přerov)	P. Vitula	190
HRADČOVICE (okr. Uherské Hradiště)	M. Vaškových	190
IVANČICE (okr. Brno-venkov)	P. Vitula	192
IVANČICE-HRUBŠICE (okr. Brno-venkov)	P. Vitula	192
LOUČKA (okr. Přerov)	P. Vitula	192
LUŽICE (okr. Olomouc)	M. Kalábek	192
MOKRÁ - HORÁKOV (kat. úz. Mokrý, okr. Brno-venkov)	P. Kos	193
MOKRÁ - HORÁKOV (kat. úz. Mokrý, okr. Brno-venkov)	P. Kos	193
MOKRÁ - HORÁKOV (kat. úz. Mokrý, okr. Brno-venkov)	P. Kos	193
MOKRÁ - HORÁKOV (kat. úz. Mokrý, okr. Brno-venkov)	P. Kos	196
MOKRÁ - HORÁKOV (kat. úz. Mokrý, okr. Brno-venkov)	M. Hložek	196
OLOMOUC - SLAVONÍN (okr. Olomouc)	J. Peška, M. Bém	197
PASOHLÁVKY (okr. Břeclav)	R. Bartůněk	197
PAVLOV (okr. Břeclav)	S. Stuchlík	197
PĚNČÍN (okr. Prostějov)	M. Šmíd	198
POPOVICE (okr. Brno-venkov)	D. Merta	198
POPŮVKY (okr. Brno - venkov)	M. Bálek	199
POPŮVKY (okr. Brno-venkov)	P. Vitula	199
PROSTĚJOV - DRŽOVICE (okr. Prostějov)	P. Procházková	199
ŠEBKOVICE (okr. Třebíč)	P. Obšusta	200
TRBOUŠANY (okr. Brno-venkov)	P. Vitula	201
TŘESOV (okr. Třebíč)	P. Obšusta	201
URČICE (okr. Prostějov)	Z. Čížmář	201
VELATICE (okr. Brno-venkov)	P. Kos	203

VELATICE (okr. Brno-venkov)	P. Kos	203
ENEOLIT		
BLATEC (okr. Olomouc)	J. Peška, P. Vitula, M. Bém	207
BOHUSLÁVKY (okr. Přerov)	P. Vitula	207
BRNO-LÍŠEŇ (okr. Brno-město)	P. Kos	207
BUKOVANY (okr. Hodonín)	M. Hložek	207
ČECHY POD KOSÍŘEM (okr. Prostějov)	M. Šmíd	209
DOLANY (okr. Olomouc)	M. Kalábek	209
HNOJICE (okr. Olomouc)	V. Prečanová, J. Vrána	209
KOSTELEEC NA HANÉ, (okr. Prostějov)	M. Šmíd	209
KOSTELEEC NA HANÉ, (okr. Prostějov)	M. Šmíd	211
MEDLOV - HLIVICE (okr. Olomouc)	M. Kalábek	212
NÁMĚŠŤ NA HANÉ (okr. Olomouc)	M. Šmíd	212
OLOMOUC - SLAVONÍN (okr. Olomouc)	J. Peška, M. Bém	214
OLŠANY (okr. Prostějov)	M. Šmíd	214
OLŠANY (okr. Prostějov)	M. Šmíd	215
OTASLAVICE (okr. Prostějov)	M. Šmíd	215
PROSTĚJOV - DRŽOVICE (okr. Prostějov)	Z. Čižmář, M. Šmíd	218
PROSTĚJOV - KRASICE (okr. Prostějov)	Z. Čižmář	219
PŘEMYSLOVICE (okr. Prostějov)	M. Šmíd	220
PUSTIMĚŘ - PUSTIMĚŘSKÉ PRUSY (okr. Vyškov)	Z. Čižmář, M. Šmíd	220
SENICE NA HANÉ (okr. Olomouc)	M. Šmíd	222
SLUŽÍN (okr. Prostějov)	M. Šmíd	222
TRBOUŠANY (okr. Brno-venkov)	P. Vitula	225
URČICE (okr. Prostějov)	Z. Čižmář	226
VELKÝ TÝNEC (okr. Olomouc)	T. Berkovec	226
DOBA BRONZOVÁ		229
BÍLOVICE - LUTOTÍN (okr. Prostějov)	M. Šmíd	231
BOLELOUC (okr. Olomouc)	T. Berkovec	231
BRNO (okr. Brno-město)	J. Sadílek	232
ČECHY POD KOSÍŘEM (okr. Prostějov)	M. Šmíd	233
DRAHLOV (okr. Olomouc)	T. Berkovec	233
HNOJICE (okr. Olomouc)	P. Vitula, A. Tajer	233
HORKA NAD MORAVOU (okr. Olomouc)	P. Vitula, V. Šmejda	234
HORNÍ VĚSTONICE (okr. Břeclav)	P. Kolařík	234
HOVORANY (okr. Hodonín)	M. Hložek	234
CHOLINA (okr. Olomouc)	M. Šmíd	235

CHOLINA (okr. Olomouc)	Z. Čižmář	235
JÍŘÍKOVICE (okr. Brno - venkov)	M. Bálek, A. Matějčková	235
JÍVOVÁ (okr. Olomouc)	M. Tymonová, M. Kalábek	236
KOSTELEČ NA HANÉ (okr. Prostějov)	M. Šmíd	237
KOSTELEČ NA HANÉ (okr. Prostějov)	M. Šmíd	237
LOUČKA (okr. Přerov)	P. Vitula	237
MILOVICE (okr. Břeclav)	O. Šedo	238
MOKRÁ (okr. Brno-venkov)	P. Kos	238
MORAVANY (okr. Brno - venkov)	M. Bálek	239
MOSTKOVICE (okr. Prostějov)	M. Šmíd	239
NÁMĚŠŤ NA HANÉ (okr. Olomouc)	M. Šmíd	239
OLOMOUC-NEŘEDÍN (okr. Olomouc)	J. Peška, A. Tajer	240
OLOMOUC – SLAVONÍN (okr. Olomouc)	M. Šmíd	240
OLOMOUC - SLAVONÍN (okr. Olomouc)	J. Peška, M. Bém	241
OLOMOUC-SLAVONÍN (okr. Olomouc)	J. Peška, L. Šmejda	244
PASOHLÁVKY (okr. Břeclav)	R. Bartůněk	244
PAVLOV (okr. Břeclav)	O. Šedo	244
PŇOVICE (okr. Olomouc)	V. Prečanová, J. Vrána	244
POPOVICE (okr. Brno - venkov)	M. Bálek	245
POPŮVKY (okr. Brno-venkov)	P. Vitula	245
PROSTĚJOV (okr. Prostějov)	P. Procházková	245
PROSTĚJOV - ČECHOVICE (okr. Prostějov)	P. Procházková	246
PROSTĚJOV - DRŽOVICE (okr. Prostějov)	Z. Čižmář , M. Šmíd	247
PŘÁSLAVICE (okr. Olomouc)	P. Vitula	247
SENICE NA HANÉ (okr. Olomouc)	M. Šmíd	247
SLUŽÍN (okr. Prostějov)	M. Šmíd	248
URČICE (okr. Prostějov)	Z. Čižmář	249
VELATICE (okr. Brno-venkov)	P. Kos	251
ŽEROTÍN (okr. Olomouc)	V. Prečanová, J. Vrána	252
ŽEROTÍN (okr. Olomouc)	V. Prečanová, J. Vrána	252
DOBA ŽELEZNÁ		
BLATEC (okr. Olomouc)	J. Peška, P. Vitula, M. Bém	255
BOLELOUC (okr. Olomouc)	T. Berkovec	255
ČECHY POD KOSÍŘEM (okr. Prostějov)	M. Šmíd	255
DOLANY (okr. Olomouc)	M. Kalábek	256
DRAHLOV (okr. Olomouc)	T. Berkovec	257
HAJANY (okr. Brno - venkov)	M. Bálek, A. Matějčková	257
HORÁKOV (okr. Brno-venkov)	P. Kos	257

HORÁKOV (okr. Brno-venkov)	P. Kos	257
HORKA NAD MORAVOU (okr. Olomouc)	P. Vitula, V. Šmejda	258
HORNÍ VĚSTONICE (okr. Břeclav)	V Kolařík	258
LEŠANY (okr. Prostějov)	P. Fojtík	258
LIPNÍK NAD BEČVOU (okr. Přerov)	P. Vitula	260
MOKRÁ (okr. Brno-venkov)	P. Kos	260
MORAVSKÁ HUZOVÁ (okr. Olomouc)	P. Vitula, F. Šrámek	260
OLOMOUC-NEŘEDÍN (okr. Olomouc)	J. Peška, A. Tajer	260
OLOMOUC-NEŘEDÍN (okr. Olomouc)	J. Peška, A. Tajer	261
OSTOPOVICE (okr. Brno - venkov)	M. Bálek, K. Geislerová	262
PROSTĚJOV - ČECHOVICE (okr. Prostějov)	Z. Čižmář	262
PROSTĚJOV - KRASICE (okr. Prostějov)	Z. Čižmář	263
PŘÁSLAVICE (okr. Olomouc)	P. Vitula	263
SLUŽÍN (okr. Prostějov)	M. Šmíd	263
SVATOBŔHICE - MISTRÍN (okr. Hodonín)	M. Hložek	263
TVAROŽNÁ (okr. Brno-venkov)	P. Kos	264

DOBA ŘÍMSKÁ A STĚHOVÁNÍ NÁRODŮ

BÍLOVICE - LUTOTÍN (okr. Prostějov)	M. Šmíd	267
ČECHY POD KOSÍŘEM (okr. Prostějov)	M. Šmíd	267
DOLANY (okr. Olomouc)	M. Kalábek	267
HORNÍ VĚSTONICE (okr. Břeclav)	V. Kolařík	268
CHOLINA (okr. Olomouc)	Z. Čižmář	268
JEDOVNICE (okr. Blansko)	J. Doležel, J. Plch	269
KOSTELEČ NA HANÉ (okr. Prostějov)	M. Šmíd	271
KOSTELEČ NA HANÉ (okr. Prostějov)	M. Šmíd	271
MUŠOV (okr. Břeclav)	B. Komoróczy	271
MUŠOV (okr. Břeclav)	B. Komoróczy	273
OLOMOUC-NEŘEDÍN (okr. Olomouc)	J. Peška, A. Tajer	274
PASOHLÁVKY (okr. Břeclav)	O. Šedo	275
PASOHLÁVKY (okr. Břeclav)	R. Bartůněk	275
PROSTĚJOV - ČECHOVICE (okr. Prostějov)	Z. Čižmář	275
PROSTĚJOV - DRŽOVICE (okr. Prostějov)	Z. Čižmář, M. Šmíd	276

STŘEDOVĚK A NOVOVĚK

BÍLÁ LHOTA (okr. Olomouc)	V. Prečanová–J. Vrána	279
BÍLOVICE-LUTOTÍN (okr. Prostějov)	M. Šmíd	279
BLANSKO (okr. Blansko)	J. Doležel	279
BOLELOUC (okr. Olomouc)	T. Berkovec	280

BRNO (okr. Brno-město)	R. Procházka	280
BRNO (okr. Brno-město)	M. Peška	281
BRNO (okr. Brno-město)	J. Beroušek	282
BRNO (okr. Brno-město)	D. Merta	283
BRNO (okr. Brno-město)	R. Procházka	283
BRNO (okr. Brno-město)	M. Peška	284
BRNO (okr. Brno-město)	M. Peška	284
BRNO (okr. Brno-město)	R. Procházka	286
BRNO (okr. Brno-město)	D. Merta	287
BRNO (okr. Brno-město)	R. Procházka	288
BRNO (okr. Brno-město)	D. Merta	289
BRNO (okr. Brno-město)	M. Peška	289
BRNO (okr. Brno-město)	D. Merta	290
BRNO (okr. Brno-město)	M. Peška	290
BRNO (okr. Brno-město)	R. Procházka-D. Merta	290
BRNO (okr. Brno-město)	R. Zatloukal	296
BRNO (okr. Brno-město)	R. Procházka	296
BRNO (okr. Brno-město)	M. Peška	297
BRNO (okr. Brno-město)	J. Sadílek	298
BRNO (okr. Brno-město)	J. Beroušek	298
BRNO (okr. Brno-město)	J. Sadílek	300
BRNO (okr. Brno-město)	M. Peška	300
BRNO (okr. Brno-město)	D. Merta	301
BRNO (okr. Brno-město)	D. Merta	301
BRNO (okr. Brno-město)	D. Merta	306
BRNO (okr. Brno-město)	R. Procházka	309
BRNO (okr. Brno-město)	P. Kováčik	310
BRNO (okr. Brno-město)	R. Procházka	314
BRNO (okr. Brno-město)	P. Kováčik	315
BŘEZINA (okr. Blansko)	P. Kos	315
BUKOVANY (okr. Hodonín)	M. Hložek	317
BUKOVANY (okr. Hodonín)	O. Marek-R. Skopal-J. Škojec	317
DRAHANY (okr. Prostějov)	J. Doležel	322
DRAHANY (okr. Prostějov)	J. Doležel	323
DRAHLOV (okr. Olomouc)	T. Berkovec	324
HNOJICE (okr. Olomouc)	P. Vitula-A. Tajer	324
HORKA NAD MORAVOU (okr. Olomouc)	P. Vitula-V. Šmejda	324
HORNÍ VĚSTONICE (okr. Břeclav)	V. Kolařík	325
HOUSKO, SLOUP (okr. Blansko)	J. Doležel	325

HRADEC NAD MORAVICÍ (okr. Opava)	P. Stabrava	326
JAVORNÍK (okr. Šumperk)	Z.Brachtl-M. Rychlý	328
JAVORNÍK (okr. Šumperk)	Z.Brachtl	328
JEDOVNICE (okr. Blansko)	J. Doležel–J. Plch	329
JEDOVNICE (okr. Blansko)	J. Doležel–J. Plch	332
JEDOVNICE (okr. Blansko)	J. Doležel	332
JEMNICE (okr. Třebíč)	P. Obšusta	333
JIHLAVA (okr. Jihlava)	R. Zatloukal	333
JIHLAVA (okr. Jihlava)	Z. Jaroš–D. Zimola	334
JIHLAVA (okr. Jihlava)	R. Zatloukal	335
JIHLAVA (okr. Jihlava)	R. Zatloukal	336
JINDŘICHOV NA MORAVĚ (okr. Šumperk)	Z. Brachtl- M. Rychlý	336
JINDŘICHOV NA MORAVĚ (okr. Šumperk)	Z. Brachtl-M. Rychlý	337
JÍVOVÁ (okr. Olomouc)	M. Tymonová-M. Kalábek	337
KELČ (okr. Vsetín)	P. Stabrava	338
KOSTELEČ NA HANĚ (okr. Prostějov)	M. Šmíd	340
KOTVRDOVICE (okr. Blansko)	J. Doležel–J. Plch	341
KRALICE NAD OSLAVOU (okr. Třebíč)	P. Obšusta	342
LAŽÁNKY (okr. Brno-venkov)	J. Doležel	342
LEDNICE (okr. Břeclav)	D. Merta	343
LETOVICE (okr. Blansko)	J. Sadílek	343
LHOTA-KLUČOV (okr. Třebíč)	P. Obšusta	344
LIPNÍK NAD BEČVOU (okr. Přerov)	P. Vitula	344
LUDÍKOV (okr. Blansko)	J. Doležel	344
MIKULOV (okr. Břeclav)	O. Šedo	345
MIKULOV (okr. Břeclav)	M. Bálek–J. Unger	345
MILOVICE (okr. Břeclav)	O. Šedo	346
MODŘICE (okr. Brno-venkov)	R. Procházka	346
MODŘICE (okr. Brno-venkov)	R. Procházka	347
MOKRÁ (okr. Brno-venkov)	P. Kos	348
MOKRÁ (okr. Brno-venkov)	P. Kos	349
MOKRÁ (okr. Brno-venkov)	P. Kos	351
MOLENBURK (okr. Blansko)	J. Doležel	351
NÁMĚŠŤ NAD OSLAVOU (okr. Třebíč)	P. Obšusta	352
OLEŠNICE NA MORAVĚ (okr. Blansko)	J. Sadílek	352
OLOMOUC–SLAVONÍN (okr. Olomouc)	M. Šmíd	354
OLOMOUC–SLAVONÍN (okr. Olomouc)	J. Peška-M. Bém	354
OLOMOUC–SLAVONÍN (okr. Olomouc)	J. Peška-L. Šmejda	354
OSTRAVA (okr. Ostrava)	M. Zezula	354

OSTRAVA (okr. Ostrava)	M. Zezula	358
OSTRAVA (okr. Ostrava)	M. Zezula	358
PASOHLÁVKY (okr. Břeclav)	R. Bartůněk	359
PAVLOV (okr. Břeclav)	O. Šedo	359
PETROVICE (okr. Blansko)	J. Doležel	359
PETROVICE (okr. Blansko)	J. Doležel	360
PETROVICE (okr. Blansko)	J. Doležel	360
PITÍN (okr. Uherské Hradiště)	D. Menoušková	361
PŇOVICE (okr. Olomouc)	V. Prečanová-J. Vrána	363
PROSTĚJOV (okr. Prostějov)	Z. Čižmář-M. Šmíd	363
PROSTĚJOV (okr. Prostějov)	Z. Čižmář	364
PROSTĚJOV (okr. Prostějov)	Z. Čižmář	366
PROSTĚJOV (okr. Prostějov)	Z. Čižmář	366
PROSTĚJOV-ČECHOVICE (okr. Prostějov)	Z. Čižmář	369
PROSTĚJOV-DRŽOVICE (okr. Prostějov)	Z. Čižmář-M. Šmíd	369
PROSTĚJOV-KRALICKÝ HÁJ (okr. Prostějov)	P. Procházková	370
PROSTĚJOV-KRASICE (okr. Prostějov)	Z. Čižmář	371
ROZSEČ NAD KUNŠTÁTEM (okr. Blansko)	J. Sadflek	371
RYCHTÁŘOV (okr. Vyškov)	J. Doležel	371
SVATOBOŘICE-MISTRŮN (okr. Hodonín)	M. Hložek	372
TELČ (okr. Jihlava)	D. Zimola	372
TIŠNOV (okr. Brno-venkov)	J. Doležel	373
TIŠNOV (okr. Brno-venkov)	J. Doležel	373
TŘEBÍČ (okr. Třebíč)	P. Obšusta	374
UHERSKÉ HRADIŠTĚ (okr. Uherské Hradiště)	P. Kováčik	374
UHERSKÉ HRADIŠTĚ (okr. Uherské Hradiště)	P. Kováčik	377
UHERSKÝ OSTROH II-KVAČICE (okr. Uherské Hradiště)	J. Pavelčík	377
ÚJEZD U BRNA (okr. Brno-venkov)	M. Bálek-A. Štrof	379
VELKÁ BÍTEŠ (okr. Žďár nad Sázavou)	J. Doležel	380
VELKÁ BÍTEŠ (okr. Žďár nad Sázavou)	J. Doležel-S. Smutná	382
VRBÁTKY (okr. Prostějov)	P. Procházková	383
ŽĎÁR NAD SÁZAVOU (okr. Žďár nad Sázavou)	M. Geisler-R. Zatloukal	383
ŽĎÁR NAD SÁZAVOU (okr. Žďár nad Sázavou)	M. Geisler-R. Zatloukal	386
ŽEROTÍN (okr. Olomouc)	V. Prečanová-J. Vrána	387

SPECIÁLNÍ METODY

M. Bálek, A. Knechtová	Aplikace leteckého snímkování při tvorbě SAS ČR na Moravě v roce 1997	391
J. Kovárník	Letecká archeologie na Moravě v r. 1997	394

J. Kovárník	15 let letecké archeologie na Moravě (a v bývalém Československu) 1983 - 1998	406
A. Tajer	Boleouc (okr. Olomouc)	420
D. Cejnková, V. Hašek, I. Loskotová	Archeogeofyzikální prospekce kostela sv. Tomáše v Brně	422
V. Hašek, J. Kovárník	Geofyzikální prospekce a archeologický výzkum zaniklého kostela sv. Jana Křtitele ve Znojmě	429
V. Hašek, J. Kovárník	Geofyzikální prospekce a archeologický výzkum v areálu bývalého minoritského kláštera ve Znojmě	434

ZPRÁVY O ČINNOSTI

J. Doležel	Archeologický ústav AV ČR Brno v letech 1997 a 1998	441
J. Svoboda	The Project on „Patterns of Interaction between Anatolia and Southeast Central Europe from the Paleolithic to the Early Neolithic“	445

STUDIE A KRÁTKÉ ČLÁNKY

ARCHEOLOGICKÉ VÝZKUMY STŘEDOVĚKÉHO MĚSTA TŘEBÍČ ARCHEOLOGICAL RESEARCHES OF THE MEDIEVAL TOWN OF TŘEBÍČ

Petr Obšusta, MZM Třebíč

Geomorfologický, geologický a pedologický popis

Třebíčské městské jádro se nachází v inundaci řeky Jihlavy na jejím levém břehu ve výšce 405 m.n.m. Geomorfologicky se lokalita řadí do oblasti Českomoravské vrchoviny a leží na rozhraní celků Křižanovské vrchoviny a Jevišovické pahorkatiny, na hranici jejich podcelků Bítešské vrchoviny, respektive Jaroměřické kotliny a Znojemské pahorkatiny. Z biogeografického hlediska patří lokalita do podprovincie Hercynské do Jevišovického regionu a nachází se v oblasti vyššího pahorkatinového vegetačního stupně.

Geologickou stavbu tvoří prvohorní amfibolicko-biotitické syenity Třebíčského masivu, jež je součástí moldanubika s výskytem pleistoceních spraší. Lokalita se nachází z větší části v nepřilíhající široké nivě řeky Jihlavy. Ze severu je pak uzavřena místy velmi strmě stoupajícím skalním masivem.

Historie naleziště

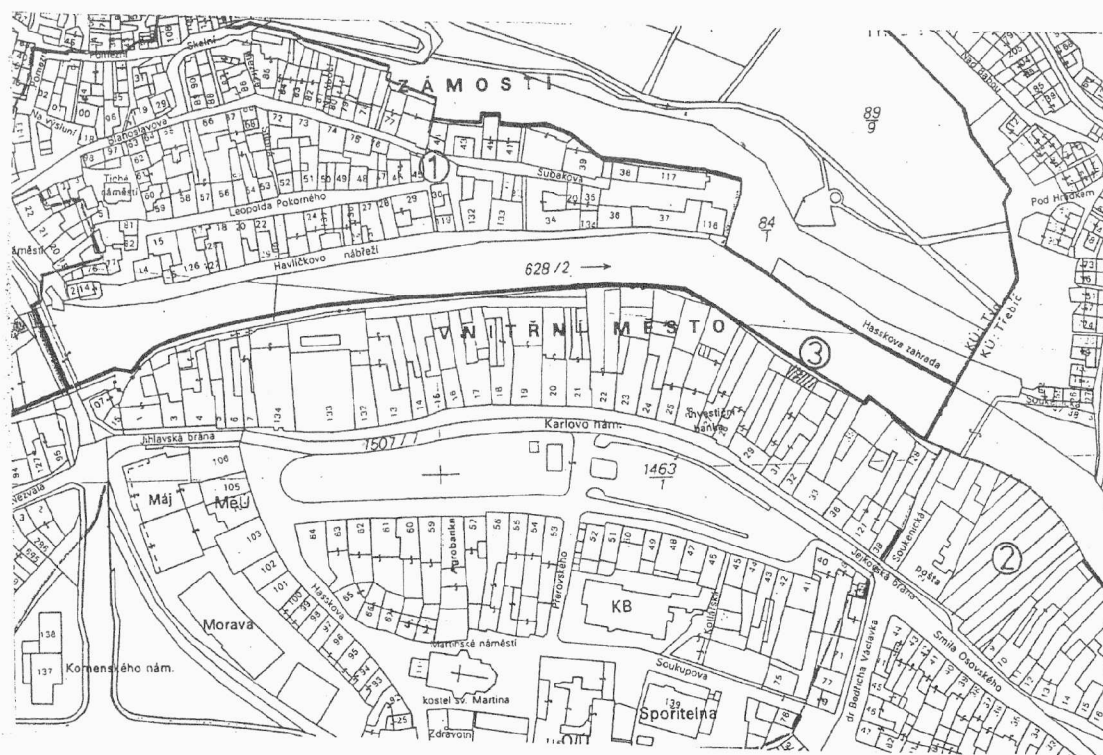
Město a nejbližší okolí patří mezi poměrně hustě osídlené lokality, zejména díky své výhodné poloze na břehu řeky Jihlavy, podél níž postupovalo pravěké i historické osídlení do nitra Českomoravské vrchoviny. K nejstarším nálezům patří kosti pleistocení zvířeny ze zaniklých cihelen v okolí města. Jedná se především o cihelnu Všetíčkovu a cihelnu v Třebíči-Borovině (Skutil 1941, 39). Stopy po pobytu člověka ve zdejšího regionu patří do období pozdního paleolitu. Zastupují jej dvě lokality nacházející se východně od města na levobřežní terase řeky Jihlavy. Je to lokalita „Palečkův mlýn“, asi 1 km východně se pak nad odbočkou silnice do Hostákova nachází další lokalita (Klíma 1970, 85-89).

Více nálezů je pak známo z období neolitu, kdy se jedná především o starší nálezy štípané a broušené kamenné industrie většinou bez bližší specifikace místa nálezu, pouze s udáním, že pocházejí z Třebíče nebo Týna. U některých nálezů známe i přibližné místo, například tratě „Chlum, Nehradov, pole Křemenka, Lorenzovo pole proti Churavovu mlýnu, Terůvky, Táborský mlýn. Z okolí Táborského mlýna pochází i nálezy neolitické keramiky. Některé nálezy kamenné industrie mohou pocházet i z následujícího období eneolitu. Do eneolitu bývá řazen i hrob skrčence nalezený v dubnu 1949 na nádvoří dnešního Katolického gymnázia na Podklášteří. Byl zařazen do kultury zvoncových pohárů. Z následující doby bronzové pak pochází nález velké bronzové dýky s jedním nýtem vytažené údajně z řeky Jihlavy. Z období halštatského známe nálezy keramiky pocházející z roku 1935, pravděpodobně z výstavby kanalizačního sběrače a úprav řeky Jihlavy (Koštuřík et al. 1986, 247).

Dobu laténskou zastupuje neověřený a dnes již nezvěstný nález zlatých keltských mincí z roku 1862 od rybníka Židlocha. Další nálezy mincí patří do doby římské a nalezeny byly

v Třebíči-Borovině, Terůvkách a na Kostelíčku (Nohejlová-Prátová 1955, 81, 222, 269, 274, 306).

Více nálezů pak patří do středověkého období, které můžeme zařadit do první poloviny 13. století do období mladohradištního. Nálezy z tohoto období pocházejí ze středověkého městského jádra z prostoru hotelu Slavie a ze starších výkopů z 30. let při budování kanalizace (Košťálek et al. 1986, 248). Rozvoj středověkého osídlení souvisí se založením benediktinského kláštera v Třebíči přemyslovskými knížaty Oldřichem Brněnským a Litoldem Znojemským z roku 1101. Byly zde nalezeny hroby z tohoto období, spolu se základy starší stavby narušené zdívnem dnešní baziliky, která byla do dnešní podoby spolu s klášterem přestavěna kolem poloviny 13. století. Definitivní zánik kláštera způsobilo jeho obléhání Matyášem Korvínem v roce 1468. Ale již v průběhu 15. století se dostal klášter do hospodářských potíží, které ještě dále prohloubily husitské války. Původní Třebíč se tedy vyvíjela jako klášterní poddanské město a po úpadku kláštera přešla do rukou šlechty.



Obr. 1 - poloha jednotlivých archeologických výzkumů na plánu města - 1. Třebíč – Židovská čtvrť, 2. Třebíč – supermarket Delvita, 3. Třebíč – Stará pošta

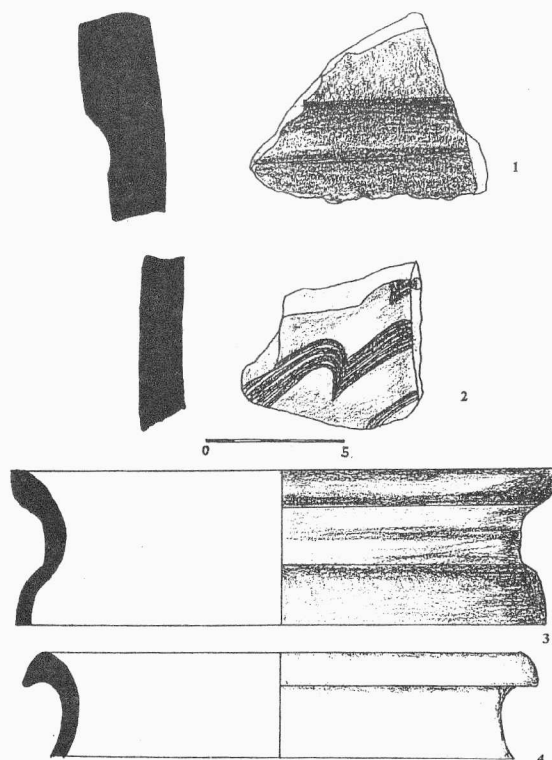
Záchranné archeologické výzkumy

1. Záměstí - Židy, bývalé židovské město.

V bývalém židovském městě na severním břehu řeky Jihlavy proběhla od roku 1995 do poloviny roku 1998 rekonstrukce veškerých inženýrských sítí. Zdejší židovská čtvrť má bohatou historii. Po založení trebičského benediktinského kláštera v roce 1101 existovalo v jeho blízkosti tržiště, kam přicházeli obchodníci zblízka i zdaleka a mezi nimi nepochybně i Židé. Při brodu a později mostu tedy vzniklo první židovské sídliště umístěné mimo areál

křesťanské osady a později města, které se nacházelo na protějším jižním břehu řeky Jihlavy. První písemná zmínka o pobytu Židů v Třebíči pochází z roku 1410, kdy bylo neopevněné Předklášteří spolu s židovskou osadou vypáleno Hynkem Jevišovickým a Janem Sokolem z Lamberka. Další vážné škody pak utrpělo židovské i křesťanské město při dobývání a plenění Matyáše Korvína v roce 1468. Město bylo znovu obnoveno v letech 1475-80. V 16. století byli Židé z třebíčského panství dvakrát vypovězeni a to v roce 1528 Janem Černošským z Boskovic a posléze i roku 1547 Janem z Pernštejna, důvodem byla snaha třebíčských měšťanů odstranit židovskou obchodní konkurenci. V roce 1561 se situace poněkud uklidnila, neboť Burian Osovský z Doubravice přenechal zde usedlým Židům jejich pozemky v dědičné držení. Tuto toleranci vrchnosti si však museli Židé vykupovat četnými daněmi a poplatky. Od druhé poloviny 16. století se situace poněkud konsolidovala a židovská obec víceméně prosperovala až do nacistické okupace v letech 1939-1945, kdy se většina jeho židovských obyvatel stala obětí holocaustu a třebíčské židovské město tak přestalo existovat (Klenovský 1995, 3-9).

Třebíčská židovská čtvrť má typické znaky židovských ghatt. Je situována mezi vrchnostenským sídlem a křesťanským městem ve stísněném prostoru bez možností dalšího rozvoje a z toho plynoucí maximální využití plochy a prostoru. Židovské město bylo založeno na severním břehu řeky Jihlavy, z jedné strany sevřené tokem řeky a z dalších dvou stran strmými skalnatými svahy Hrádku. Nejstarší zástavba se kumulovala v blízkosti hlavní komunikace a přechodu přes řeku v západní části gheta v blízkosti dnešní přední synagogy. Již v 16. století měla židovská zástavba poměrně pravidelný, městský charakter.



Obr. 2 – nálezy z výzkumu v Třebíči – Židovské čtvrti - 1,2 mladohradištní keramika (12.- pol.13.stol.), 3,4 středověká keramika (15. stol.)

Při záchranném archeologickém výzkumu, vyvolaném rozsáhlými výkopovými pracemi při rekonstrukci inženýrských sítí, nebyly zachyceny výrazné archeologické situace. Důvodem byla zřejmě skutečnost, že případné situace byly porušeny staršími inženýrskými sítěmi a novodobou zástavbou. Při výzkumu byly nalezeny pouze dva zlomky mladohradištní keramiky, dále pak středověká keramika a většinu nálezů tvořila novověká keramika (obr. 2). V ulici L. Pokorného byly na několika místech porušeny dřevěné roštové konstrukce v blízkosti uliční čáry domů, které nepochybně sloužily jako pochůzná vrstva v období 18.- 19. století. Tyto dřevěné konstrukce se nacházeli minimálně dvě nad sebou, z čehož vyplývá, že po určité době musely být obnovovány. Při terénních úpravách byly také objeveny a vyzvednuty tři kamenické články, které byly umístěny v areálu zadní synagogy.

Při hloubení výkopů nedošlo k narušení výrazných archeologických situací a byla pouze nalezena středověká a novověká keramika.

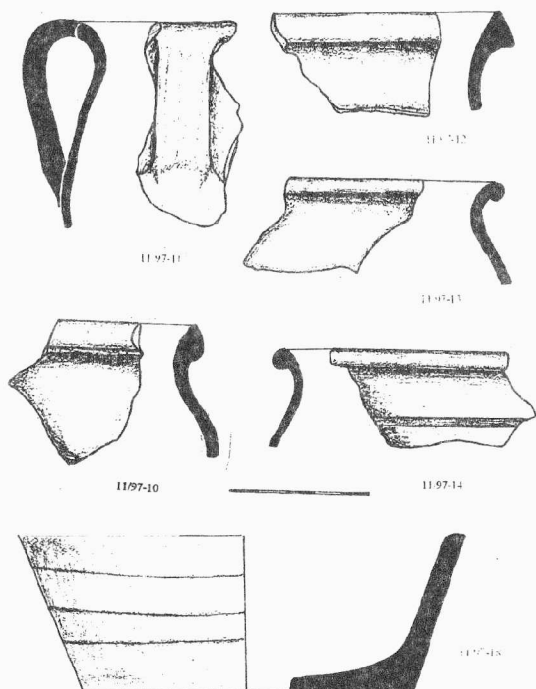
2. Třebíč – ul. Smila Osovského – supermarket Delvita

Při výstavbě supermarketu Delvita byly na jaře 1997 v období únor-duben při zemních pracích narušeny archeologické situace. Účelem záchranného výzkumu bylo zdokumentovat archeologické situace porušené a zničené při výstavbě supermarketu. Parcela se nachází těsně za obvodem bývalých středověkých městských hradeb, nedaleko bývalé Jejkovské městské brány, na předměstí zvaném Jejkov. Vzhledem k použité technologii pilotáže a povrchové stavby nedošlo k plošnému odkryvu lokality, a tak byly pouze dokumentovány situace při výkopech pro inženýrské sítě. Použitá technologie pilotáže neumožnila zdokumentovat profily těchto pilot. Přesto bylo zachyceno kulturní vrstva a jeden středověký objekt porušený novodobou zástavbou. Nálezy se soustřeďovaly do prostoru asi jedné třetiny parcely přiléhající k ulici Smila Osovského. Dále pak směrem k řece terén silně klesal a byly zde zachyceny 3-4 m silné novodobé navážky.

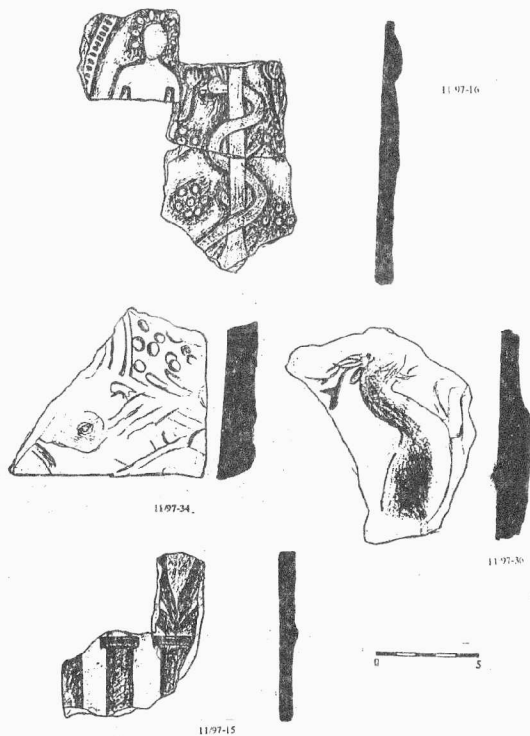
Při výstavbě celého rozsáhlého areálu supermarketu Delvita byla použita technologie pilotáže a tak nedošlo k plošnému narušení starších vrstev a objektů. Bohužel se ukázalo, že k ověření archeologické situace na lokalitě nelze využít vrtané piloty, které materiál naprosto rozdrtily a na jejich profilu nebyly patrné jednotlivé vrstvy. Lokalita byla také z velké části poničena předchozí novodobou zástavbou. Vzhledem k těmto skutečnostem, byly silně narušené archeologické situace patrné pouze ve výkopech pro inženýrské sítě a ve výkopech pro základové pasy, které však ve velké většině procházely již místy novodobých stavebních zásahů, které zničily starší vrstvy. Přesto byl na několika místech zachycen průběh středověkých vrstev z 15. století a byly zjištěny stopy patrně po dřevěném povrchovém objektu zaniklém požárem. Není vyloučeno, že tento požár mohl souviset s obležením a vypálením města v květnu roku 1468 vojsky uherského krále Matyáše Korvína. Objekt indikovala koncentrace do červena vypálené mazanice v jihovýchodní části zkoumané plochy. Objekt netvořil žádné souvrství a skládal se z pouze koncentrace asi 10 cm silné vrstvy vypálené mazanice. Zčásti byl na severní straně porušen moderní zástavbou a na západní straně průběhem výkopu pro kanalizaci. Z plochy objektu a jeho nejbližšího okolí pochází nálezy středověké keramiky a kachlů, které můžeme zařadit do 15. století (obr. 3, 4).

Další archeologické souvrství bylo zjištěno a zdokumentováno v jihozápadní části plochy mezi pilotami 2 a 3 opět ve výkopu pro inženýrské sítě. Zde byla, pod vrstvou moderní šterkové navážky a zbytkem novodobé dřevěné podlahy uložené na trámu, zjištěna původní pochůzná vrstva složená z větších plochých na stojato uložených kamenů o velikosti 10-20 cm. Pod kamennou dlažbou byla zachycena část středověké vrstvy s keramikou rovněž z 15. století. V místech třetí piloty pak byl zachycen další průběh kamenné dlažby, která se svažovala směrem k řece. Pod touto dlažbou se asi o 65 cm níže nacházela další úroveň

kamenné dlažby, která byla místy tvořena většími valouny než dlažba předchozí. Vzhledem k tomu, že tato dlažba byla zachycena pouze ojediněle v profilech výkopů, nelze jednoznačně rozhodnout o jejím stáří, ale patrně by mohla být (zvláště níže položená) středověkého stáří. Z těchto skutečností vyplývá, že reliéf původního terénu v okolí řeky vypadal poněkud jinak než dnes. V jižní části parcely v blízkosti uliční čáry se jeho úroveň příliš nezměnila a v období 15. století byl v přibližně stejné výšce jako dnes. Od této uliční čáry terén pozvolna klesal směrem k řece. Pravděpodobně někde od poloviny hloubky dnešní parcely začal klesat poměrně strmě dolů, o čemž svědčí až 4m silné novodobé navážky těsně u řeky, které tento prudký spád vyrovnávaly.



Obr. 3 – keramika z požárem zaniklého objektu



Obr. 4 – zlomky kachlů a dlaždice (11/97-34) z požárem zaniklého objektu

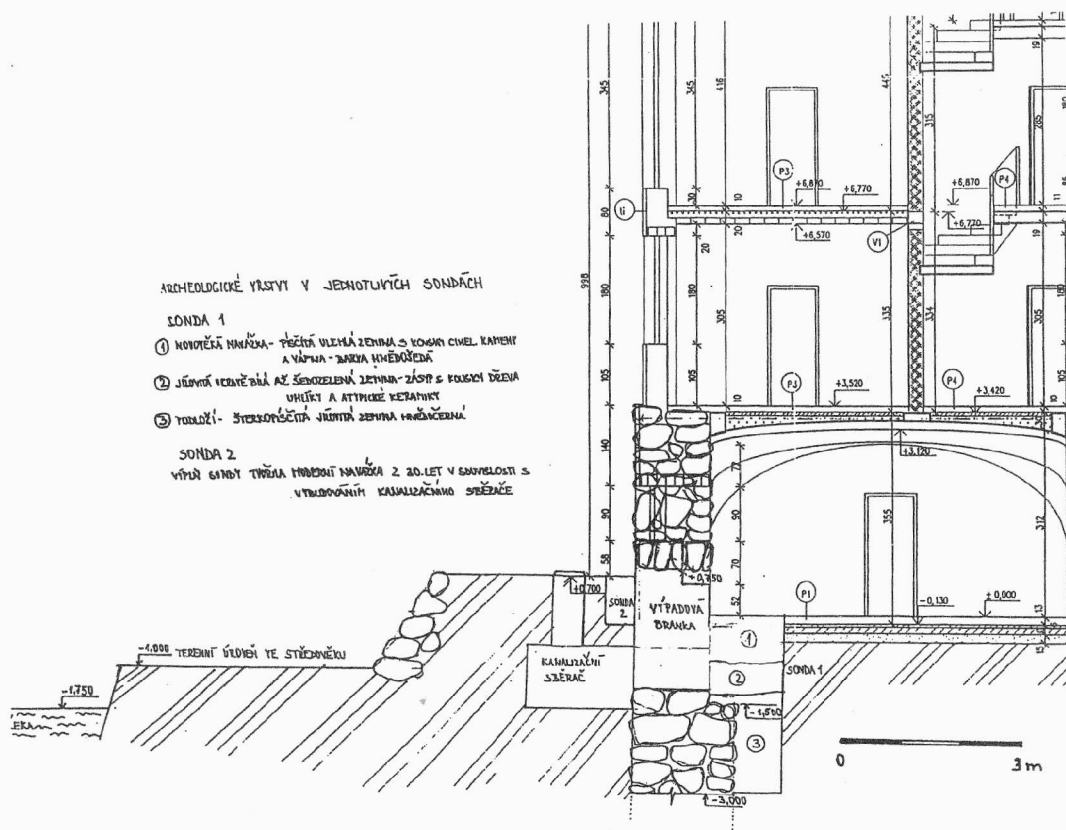
3. Třebíč – Stará pošta - fotograf

Lokalita se nachází na pravém břehu řeky Jihlavy, přímo v historickém jádru města na Karlově nám. 30/24. Účelem záchraného archeologického výzkumu bylo zdokumentovat archeologické situace při rekonstrukci budovy Staré pošty. Byly položeny dvě sondy, které však neobsahovaly žádný datovatelný materiál. Byly odebrány vzorky malty z hradební zdi a zdokumentován průběh hradební zdi na parcele č. 66.

V druhé polovině roku 1997 došlo k rekonstrukci objektu na Karlově nám. 30/24 (Stará pošta – fotograf). Při stavebních úpravách bylo zjištěno, že severní zeď budovy směrem k řece je do výše prvního patra tvořena původní hradební zdí městského opevnění. Dnešní výška hradební zdi nad terénem směrem k řece je asi 3 m (obr.5). Můžeme tedy říci, že se

městská hradba zachovala v téměř původní výši. O výškové úrovni a průběhu původního terénu jak uvnitř parcely tak ven směrem k řece napovídá nález výpadevé branky, jejíž půlkruhový záklenek z větších kamenů se přibližně nachází v úrovni dnešního terénu směrem k řece. Původní úroveň terénu ve středověku zhruba odpovídala dnešní úrovni hladiny řeky Jihlavy. Ke zvýšení terénu směrem k řece došlo ve 30. letech tohoto století, kdy byl k vnějšímu líci hradby přizděn kanalizační sběrač, který vede podél bývalých městských hradeb po celé jejich délce.

Hradby a hlavní část opevnění města pochází ze 14. století, kdy Karel IV., ještě jako markrabě moravský, vydává pro Třebíč dne 29. srpna 1335 tzv. opevňovací privilegium (CDM VII, č.79, 59). Tuto listinu potvrdil i král Jan Lucemburský a obsahuje kromě udělení výsad a městských práv podle královského města Znojma i nařízení : „...aby město Vaše ve třech letech silnými zdmi a příkopy dokonale ohrazeno bylo, aby ohrazení jsouce zdmi a příkopy z obdarování královské Milosti s hodnosti (jakožto měšťané) jste jmenováni byli“. K dalším úpravám a zdokonalování opevnění docházelo i později, zejména v souvislosti s husitskými válkami a s česko-uherskými válkami v 15. století. Po zpusťování města v roce 1468, byly pobožené hradby znovu opraveny. Dochovaly se ve stavu jak nám jej zachycuje první známý pohled na Třebíč z roku 1720 a také poutní obraz z roku 1765. Tyto dva nejstarší pohledy na Třebíč nám dokumentují průběh a podobu městských hradeb v 18. století. Dozor nad hradbami měl majitel domu který přiléhá ke hradbě. U některých domů pak byly ještě výpadevé branky, které byly také svěřeny majitelům domů, kteří museli mít doma připravenou i odpovídající výzbroj. Jedna z těchto branek byla nalezena při výzkumu na Staré poště. Tato branka je také zachycena na votivním mariázelském obraze z roku 1765.



Obr. 5 – řez hradební zdí s předpokládanou úrovní výpadevé branky

Vlastní výzkum se omezil na položení a zdokumentování průběhu obou sond, které byly položeny.

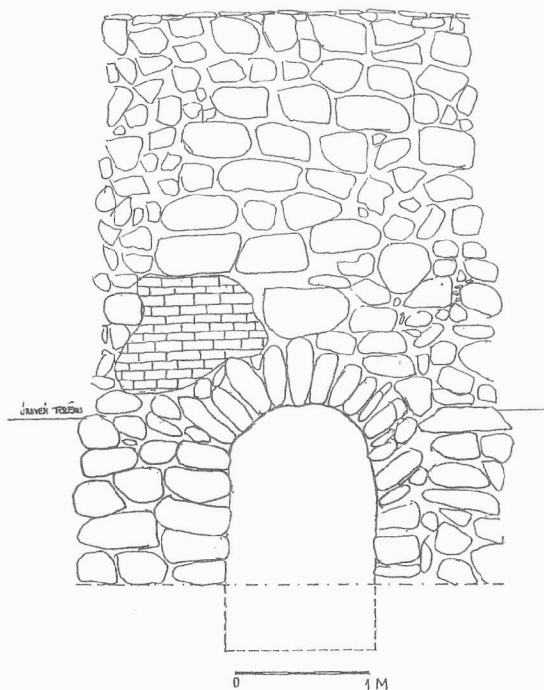
Sonda 1

U vnitřního líce hradby uvnitř budovy měla rozměry 1,5 x 1,2 m a hloubku 3 m. Další prohloubení sondy již nebylo možné vzhledem k pronikání vody z řeky do výkopu. Úkolem sondy bylo zachytit základovou spáru hradby, která z výše uvedených důvodů nemohla být zjištěna. Byl objeven rozšířený základ v hloubce 1,5 m pod úroveň podlahy místnosti. Z výkopu, který probíhal již ve sterilním štěrkopísčitém říčním podloží, pochází pouze několik zlomků atypické keramiky a zvířecích kostí, nalezené v horní vrstvě. Byl tedy zdokumentován průběh hradební zdi, která byla široká 1,2 m (obr.5).

Sonda 2

Probíhala u vnějšího líce hradby po celé její délce a tato rýha o šířce 0,5 m a hloubce 0,8 m byla vykopána kvůli odvlhčení zdiva. Vzhledem k již zmiňovanému zvýšení terénu výstavbou kanalizačního sběrače byly narušeny pouze moderní odpadní vrstvy z tohoto století sloužící pro dorovnání terénu. Byla však odkryta výpádová branka o šířce 1m a minimální výšce 1,4 m (výška byla 1,3 m u dna výkopu a pak ji již nebylo možno sledovat). Vzhledem k šířce branky a jejímu charakteru mohla mít původní výšku mezi 1,5 – 2 m (obr. 6).

Závěrem tedy mohu konstatovat, že byl zdokumentován průběh hradební zdi a její konstrukce a zároveň byla objevena a zdokumentována původní výpádová branka ze zmiňované parcely. Zajímavostí je, že se podařilo identifikovat tuto konkrétní branku na vyobrazení města z roku 1765.



Obr. 6 – pohled na výpádovou branku

Literatura:

Klenovský, J. 1995: Židovské památky Třebíče. Brno-Třebíč

Klíma, B. 1970: Pozdně paleolitická kamenná industrie z Třebíče, AR XXII-1, 85-89. Praha

Košťuřík, P.-Kovárník, J.-Měřinský, Z.-Oliva, M. 1986: Pravěk Třebíčska. Brno.

Nohejlová-Prátová, E. 1955: Nálezy mincí v Čechách, na Moravě a ve Slezku, I.díl. Praha

Skutil, J. 1941: Archeologické nálezy na nejzápadnější Moravě, Krajinské muzeum ve Velkém Meziříčí ročenka VIII. Velké Meziříčí.

Summary:

In a historical area of Třebíč there were realized three rescue archeological excavations during last years in these three localities:

The town of Třebíč – Overbridge part – used to be a Jewish part. From the year 1995 till half of 1998 there was completely reconstructed engineering network. During the research were found just two pieces of late hillfort period ceramics, middleaged ceramics, the most was created by newaged ceramics. In several places of the L. Pokorného street were destroyed wooden constructions near street line of houses that was used like footpath.

The town of Třebíč – S. Osovského street – supermarket Delvita

During construction of the large area of supermarket Delvita was used pile technology so that older layers and objects were not destroyed. Nevertheless there were found middle aged layers from 15 century on several places and the rest of the wooden object destroyed by fair. It is possible that the fair could concern with burning of the town in May 1468 by army of Matyáš Korvín. Original layer that was used like footpath was found on several places. It consists of 20 – 30 cms flat stones in vertical position. There was found part of middleaged layer with ceramics from 15 century under stone footpath.

The town of Třebíč – Charles square No. 24 – object Old Post

Northern wall of the object on the river bank is original wall of the town contravallation till the first floor height. Today's wall height in the direction to the river is 3 ms over the landscape. In this wall there was found original gate. Walls dates from 14 century when 29th August 1335 Charles IV. gets out secure privilege for Třebíč.

Translation Monika Horáková.

PD 4423

40. 1994-1998 (1999)

ISSN 1211-7250
ISBN 80-86023-18-4