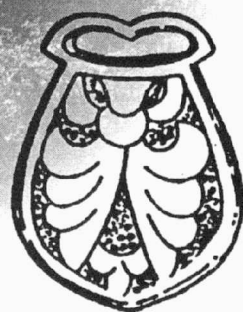
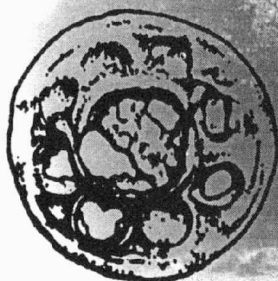


ARCHEOLOGICKÝ ÚSTAV AKADEMIE VĚD ČESKÉ REPUBLIKY V BRNĚ

PŘEHLED VÝZKUMŮ

40 (1997-1998)



BRNO 1999

PŘEHLED VÝZKUMŮ 40 (1997-1998)

Vydává: Archeologický ústav AV ČR Brno
Královopolská 147, 612 00 Brno
E-mail: ps@isibrno.cz

Odpovědný redaktor: PhDr. Jaroslav Tejral, DrSc

Redakce a příprava pro tisk: Mgr. Balázs Komoróczy, Ing. Petr Škrdla,
Richard Zatloukal

Na titulním listě: Mikulčice - sídliště na "Klášteřisku"

Tisk: BEKROS

Náklad: 350 ks

Publikace neprošla redakční ani jazykovou úpravou

© 1999 by the Authors

All rights reserved

AÚ AV ČR Brno, Královopolská 147, 612 00

ARCHEOLOGICKÝ ÚSTAV AKADEMIE VĚD ČESKÉ REPUBLIKY
V BRNĚ

PŘEHLED VÝZKUMŮ
40 (1997-1998)

ISSN 1211-7250
ISBN 80-86023-18-4

007 3811

BRNO 1999

PD 4423

S 9990385

395

250, ✓

Obsah:

STUDIE A KRÁTKÉ ČLÁNKY

Marie-Hélène Moncel	The Eemian lithic Assemblages from Předmostí II. Technical behaviours from a Middle Palaeolithic microlithic industry	13
	Eemské kamenné industrie z Předmostí II. Technologická chování na příkladě středopaleolitické mikrolitické industrie	
P. Škrdla	Mohelno - stanice z období přechodu od středního k mladému paleolitu Moravě	35
	Mohelno - a mp/up transitional period site in Moravia	
P. Škrdla, P. Kos, A. Přichystal	Nová magdalénská stanice v jižní části moravského krasu	51
	A new Magdalenian site in the southern part of Moravian karst	
B. Kavánová	Mikulčice - sídliště na "Klášteřisku"	65
	Mikulčice - die Siedlung "Klášteřisko"	
P. Fojtík	Výsledky archeologického průzkumu trati "Za Hemerkovým" v katastru obce Lešany (okr. Prostějov)	127
	Results of the archaeological survey at Lešany - "Za Hemerkovými" (district of Prostějov).	
P. Obšusta	Archeologické výzkumy středověkého města Třebíč	135
	Archeological researches of the medieval town of Třebíč	

PŘEHLED VÝZKUMŮ NA MORAVĚ A VE SLEZSKU

PALEOLIT

BORŠICE (okr. Uherské Hradiště)	J. Svoboda	147
BRNO - STRÁNSKÁ SKÁLA (k.o. Slatina, okr. Brno-město)	J. Svoboda	147
BULHARY (okr. Břeclav)	P. Škrdla, A. Přichystal	149
JAROSLAVICE (okr. Znojmo)	P. Škrdla	156
MALEŠOVICE (okr. Brno-venkov)	P. Vitula	157
MOHELNO (okr. Třebíč)	P. Škrdla	157
MOKRÁ - HORÁKOV (kat. úz. Mokrý, okr. Brno-venkov)	P. Škrdla, P. Kos, A. Přichystal	158
MOKRÁ - HORÁKOV (kat. úz. Mokrý, okr. Brno-venkov)	P. Škrdla, M. Lázničková	158
MOKRÁ - HORÁKOV (kat. úz. Mokrý, okr. Brno-venkov)	P. Škrdla, P. Kos	160
MOKRÁ - HORÁKOV (kat. úz. Mokrý, okr. Brno-venkov)	P. Kos	165
MOKRÁ - HORÁKOV (kat. úz. Mokrý, okr. Brno-venkov)	P. Kos	165
OCHOZ (okr. Brno-venkov)	P. Kos	166

OCHOZ (okr. Brno-venkov)	P. Kos	167
OPAVA (okr. Opava)	J. Svoboda	168
OSLAVANY (okr. Brno-venkov)	P. Vitula	176
TRBOUŠANY (okr. Brno-venkov)	P. Vitula	176
TVAROŽNÁ (okr. Brno-venkov)	P. Kos	176
UHERSKÉ HRADIŠTĚ - JAROŠOV (okr. Uherské Hradiště)	P. Škrdla	177
UHERSKÉ HRADIŠTĚ - JAROŠOV (okr. Uherské Hradiště)	P. Škrdla	179
VELATICE (okr. Brno-venkov)	P. Kos	183
VELKÉ PAVLOVICE (okr. Břeclav)	J. Svoboda, M. Fišáková	184

NEOLIT

BOHUSLÁVKY (okr. Přerov)	P. Vitula	189
BOLELOUC (okr. Olomouc)	T. Berkovec	189
ČECHY POD KOSÍŘEM (okr. Prostějov)	M. Šmíd	189
DOLANY (okr. Olomouc)	M. Kalábek	190
DOLNÍ ÚJEZD (okr. Přerov)	P. Vitula	190
HRADČOVICE (okr. Uherské Hradiště)	M. Vaškových	190
IVANČICE (okr. Brno-venkov)	P. Vitula	192
IVANČICE-HRUBŠICE (okr. Brno-venkov)	P. Vitula	192
LOUČKA (okr. Přerov)	P. Vitula	192
LUŽICE (okr. Olomouc)	M. Kalábek	192
MOKRÁ - HORÁKOV (kat. úz. Mokrý, okr. Brno-venkov)	P. Kos	193
MOKRÁ - HORÁKOV (kat. úz. Mokrý, okr. Brno-venkov)	P. Kos	193
MOKRÁ - HORÁKOV (kat. úz. Mokrý, okr. Brno-venkov)	P. Kos	193
MOKRÁ - HORÁKOV (kat. úz. Mokrý, okr. Brno-venkov)	P. Kos	196
MOKRÁ - HORÁKOV (kat. úz. Mokrý, okr. Brno-venkov)	M. Hložek	196
OLOMOUC - SLAVONÍN (okr. Olomouc)	J. Peška, M. Bém	197
PASOHLÁVKY (okr. Břeclav)	R. Bartůněk	197
PAVLOV (okr. Břeclav)	S. Stuchlík	197
PĚNČÍN (okr. Prostějov)	M. Šmíd	198
POPOVICE (okr. Brno-venkov)	D. Merta	198
POPŮVKY (okr. Brno - venkov)	M. Bálek	199
POPŮVKY (okr. Brno-venkov)	P. Vitula	199
PROSTĚJOV - DRŽOVICE (okr. Prostějov)	P. Procházková	199
ŠEBKOVICE (okr. Třebíč)	P. Obšusta	200
TRBOUŠANY (okr. Brno-venkov)	P. Vitula	201
TŘESOV (okr. Třebíč)	P. Obšusta	201
URČICE (okr. Prostějov)	Z. Čížmář	201
VELATICE (okr. Brno-venkov)	P. Kos	203

VELATICE (okr. Brno-venkov)	P. Kos	203
ENEOLIT		
BLATEC (okr. Olomouc)	J. Peška, P. Vitula, M. Bém	207
BOHUSLÁVKY (okr. Přerov)	P. Vitula	207
BRNO-LÍŠEŇ (okr. Brno-město)	P. Kos	207
BUKOVANY (okr. Hodonín)	M. Hložek	207
ČECHY POD KOSÍŘEM (okr. Prostějov)	M. Šmíd	209
DOLANY (okr. Olomouc)	M. Kalábek	209
HNOJICE (okr. Olomouc)	V. Prečanová, J. Vrána	209
KOSTELEEC NA HANÉ, (okr. Prostějov)	M. Šmíd	209
KOSTELEEC NA HANÉ, (okr. Prostějov)	M. Šmíd	211
MEDLOV - HLIVICE (okr. Olomouc)	M. Kalábek	212
NÁMĚŠŤ NA HANÉ (okr. Olomouc)	M. Šmíd	212
OLOMOUC - SLAVONÍN (okr. Olomouc)	J. Peška, M. Bém	214
OLŠANY (okr. Prostějov)	M. Šmíd	214
OLŠANY (okr. Prostějov)	M. Šmíd	215
OTASLAVICE (okr. Prostějov)	M. Šmíd	215
PROSTĚJOV - DRŽOVICE (okr. Prostějov)	Z. Čižmář, M. Šmíd	218
PROSTĚJOV - KRASICE (okr. Prostějov)	Z. Čižmář	219
PŘEMYSLOVICE (okr. Prostějov)	M. Šmíd	220
PUSTIMĚŘ - PUSTIMĚŘSKÉ PRUSY (okr. Vyškov)	Z. Čižmář, M. Šmíd	220
SENICE NA HANÉ (okr. Olomouc)	M. Šmíd	222
SLUŽÍN (okr. Prostějov)	M. Šmíd	222
TRBOUŠANY (okr. Brno-venkov)	P. Vitula	225
URČICE (okr. Prostějov)	Z. Čižmář	226
VELKÝ TÝNEC (okr. Olomouc)	T. Berkovec	226
DOBA BRONZOVÁ		229
BÍLOVICE - LUTOTÍN (okr. Prostějov)	M. Šmíd	231
BOLELOUC (okr. Olomouc)	T. Berkovec	231
BRNO (okr. Brno-město)	J. Sadílek	232
ČECHY POD KOSÍŘEM (okr. Prostějov)	M. Šmíd	233
DRAHLOV (okr. Olomouc)	T. Berkovec	233
HNOJICE (okr. Olomouc)	P. Vitula, A. Tajer	233
HORKA NAD MORAVOU (okr. Olomouc)	P. Vitula, V. Šmejda	234
HORNÍ VĚSTONICE (okr. Břeclav)	P. Kolařík	234
HOVORANY (okr. Hodonín)	M. Hložek	234
CHOLINA (okr. Olomouc)	M. Šmíd	235

CHOLINA (okr. Olomouc)	Z. Čižmář	235
JÍŘÍKOVICE (okr. Brno - venkov)	M. Bálek, A. Matějčková	235
JÍVOVÁ (okr. Olomouc)	M. Tymonová, M. Kalábek	236
KOSTELEČ NA HANÉ (okr. Prostějov)	M. Šmíd	237
KOSTELEČ NA HANÉ (okr. Prostějov)	M. Šmíd	237
LOUČKA (okr. Přerov)	P. Vitula	237
MILOVICE (okr. Břeclav)	O. Šedo	238
MOKRÁ (okr. Brno-venkov)	P. Kos	238
MORAVANY (okr. Brno - venkov)	M. Bálek	239
MOSTKOVICE (okr. Prostějov)	M. Šmíd	239
NÁMĚŠŤ NA HANÉ (okr. Olomouc)	M. Šmíd	239
OLOMOUC-NEŘEDÍN (okr. Olomouc)	J. Peška, A. Tajer	240
OLOMOUC – SLAVONÍN (okr. Olomouc)	M. Šmíd	240
OLOMOUC - SLAVONÍN (okr. Olomouc)	J. Peška, M. Bém	241
OLOMOUC-SLAVONÍN (okr. Olomouc)	J. Peška, L. Šmejda	244
PASOHLÁVKY (okr. Břeclav)	R. Bartůněk	244
PAVLOV (okr. Břeclav)	O. Šedo	244
PŇOVICE (okr. Olomouc)	V. Prečanová, J. Vrána	244
POPOVICE (okr. Brno - venkov)	M. Bálek	245
POPŮVKY (okr. Brno-venkov)	P. Vitula	245
PROSTĚJOV (okr. Prostějov)	P. Procházková	245
PROSTĚJOV - ČECHOVICE (okr. Prostějov)	P. Procházková	246
PROSTĚJOV - DRŽOVICE (okr. Prostějov)	Z. Čižmář , M. Šmíd	247
PŘÁSLAVICE (okr. Olomouc)	P. Vitula	247
SENICE NA HANÉ (okr. Olomouc)	M. Šmíd	247
SLUŽÍN (okr. Prostějov)	M. Šmíd	248
URČICE (okr. Prostějov)	Z. Čižmář	249
VELATICE (okr. Brno-venkov)	P. Kos	251
ŽEROTÍN (okr. Olomouc)	V. Prečanová, J. Vrána	252
ŽEROTÍN (okr. Olomouc)	V. Prečanová, J. Vrána	252
DOBA ŽELEZNÁ		
BLATEC (okr. Olomouc)	J. Peška, P. Vitula, M. Bém	255
BOLELOUC (okr. Olomouc)	T. Berkovec	255
ČECHY POD KOSÍŘEM (okr. Prostějov)	M. Šmíd	255
DOLANY (okr. Olomouc)	M. Kalábek	256
DRAHLOV (okr. Olomouc)	T. Berkovec	257
HAJANY (okr. Brno - venkov)	M. Bálek, A. Matějčková	257
HORÁKOV (okr. Brno-venkov)	P. Kos	257

HORÁKOV (okr. Brno-venkov)	P. Kos	257
HORKA NAD MORAVOU (okr. Olomouc)	P. Vitula, V. Šmejda	258
HORNÍ VĚSTONICE (okr. Břeclav)	V Kolařík	258
LEŠANY (okr. Prostějov)	P. Fojtík	258
LIPNÍK NAD BEČVOU (okr. Přerov)	P. Vitula	260
MOKRÁ (okr. Brno-venkov)	P. Kos	260
MORAVSKÁ HUZOVÁ (okr. Olomouc)	P. Vitula, F. Šrámek	260
OLOMOUC-NEŘEDÍN (okr. Olomouc)	J. Peška, A. Tajer	260
OLOMOUC-NEŘEDÍN (okr. Olomouc)	J. Peška, A. Tajer	261
OSTOPOVICE (okr. Brno - venkov)	M. Bálek, K. Geislerová	262
PROSTĚJOV - ČECHOVICE (okr. Prostějov)	Z. Čižmář	262
PROSTĚJOV - KRASICE (okr. Prostějov)	Z. Čižmář	263
PŘÁSLAVICE (okr. Olomouc)	P. Vitula	263
SLUŽÍN (okr. Prostějov)	M. Šmíd	263
SVATOBŔHICE - MISTRÍN (okr. Hodonín)	M. Hložek	263
TVAROŽNÁ (okr. Brno-venkov)	P. Kos	264

DOBA ŘÍMSKÁ A STĚHOVÁNÍ NÁRODŮ

BÍLOVICE - LUTOTÍN (okr. Prostějov)	M. Šmíd	267
ČECHY POD KOSÍŘEM (okr. Prostějov)	M. Šmíd	267
DOLANY (okr. Olomouc)	M. Kalábek	267
HORNÍ VĚSTONICE (okr. Břeclav)	V. Kolařík	268
CHOLINA (okr. Olomouc)	Z. Čižmář	268
JEDOVNICE (okr. Blansko)	J. Doležel, J. Plch	269
KOSTELEČ NA HANÉ (okr. Prostějov)	M. Šmíd	271
KOSTELEČ NA HANÉ (okr. Prostějov)	M. Šmíd	271
MUŠOV (okr. Břeclav)	B. Komoróczy	271
MUŠOV (okr. Břeclav)	B. Komoróczy	273
OLOMOUC-NEŘEDÍN (okr. Olomouc)	J. Peška, A. Tajer	274
PASOHLÁVKY (okr. Břeclav)	O. Šedo	275
PASOHLÁVKY (okr. Břeclav)	R. Bartůněk	275
PROSTĚJOV - ČECHOVICE (okr. Prostějov)	Z. Čižmář	275
PROSTĚJOV - DRŽOVICE (okr. Prostějov)	Z. Čižmář, M. Šmíd	276

STŘEDOVĚK A NOVOVĚK

BÍLÁ LHOTA (okr. Olomouc)	V. Prečanová–J. Vrána	279
BÍLOVICE-LUTOTÍN (okr. Prostějov)	M. Šmíd	279
BLANSKO (okr. Blansko)	J. Doležel	279
BOLELOUC (okr. Olomouc)	T. Berkovec	280

BRNO (okr. Brno-město)	R. Procházka	280
BRNO (okr. Brno-město)	M. Peška	281
BRNO (okr. Brno-město)	J. Beroušek	282
BRNO (okr. Brno-město)	D. Merta	283
BRNO (okr. Brno-město)	R. Procházka	283
BRNO (okr. Brno-město)	M. Peška	284
BRNO (okr. Brno-město)	M. Peška	284
BRNO (okr. Brno-město)	R. Procházka	286
BRNO (okr. Brno-město)	D. Merta	287
BRNO (okr. Brno-město)	R. Procházka	288
BRNO (okr. Brno-město)	D. Merta	289
BRNO (okr. Brno-město)	M. Peška	289
BRNO (okr. Brno-město)	D. Merta	290
BRNO (okr. Brno-město)	M. Peška	290
BRNO (okr. Brno-město)	R. Procházka-D. Merta	290
BRNO (okr. Brno-město)	R. Zatloukal	296
BRNO (okr. Brno-město)	R. Procházka	296
BRNO (okr. Brno-město)	M. Peška	297
BRNO (okr. Brno-město)	J. Sadílek	298
BRNO (okr. Brno-město)	J. Beroušek	298
BRNO (okr. Brno-město)	J. Sadílek	300
BRNO (okr. Brno-město)	M. Peška	300
BRNO (okr. Brno-město)	D. Merta	301
BRNO (okr. Brno-město)	D. Merta	301
BRNO (okr. Brno-město)	D. Merta	306
BRNO (okr. Brno-město)	R. Procházka	309
BRNO (okr. Brno-město)	P. Kováčik	310
BRNO (okr. Brno-město)	R. Procházka	314
BRNO (okr. Brno-město)	P. Kováčik	315
BŘEZINA (okr. Blansko)	P. Kos	315
BUKOVANY (okr. Hodonín)	M. Hložek	317
BUKOVANY (okr. Hodonín)	O. Marek-R. Skopal-J. Škojec	317
DRAHANY (okr. Prostějov)	J. Doležel	322
DRAHANY (okr. Prostějov)	J. Doležel	323
DRAHLOV (okr. Olomouc)	T. Berkovec	324
HNOJICE (okr. Olomouc)	P. Vitula-A. Tajer	324
HORKA NAD MORAVOU (okr. Olomouc)	P. Vitula-V. Šmejda	324
HORNÍ VĚSTONICE (okr. Břeclav)	V. Kolařík	325
HOUSKO, SLOUP (okr. Blansko)	J. Doležel	325

HRADEC NAD MORAVICÍ (okr. Opava)	P. Stabrava	326
JAVORNÍK (okr. Šumperk)	Z.Brachtl-M. Rychlý	328
JAVORNÍK (okr. Šumperk)	Z.Brachtl	328
JEDOVNICE (okr. Blansko)	J. Doležel–J. Plch	329
JEDOVNICE (okr. Blansko)	J. Doležel–J. Plch	332
JEDOVNICE (okr. Blansko)	J. Doležel	332
JEMNICE (okr. Třebíč)	P. Obšusta	333
JIHLAVA (okr. Jihlava)	R. Zatloukal	333
JIHLAVA (okr. Jihlava)	Z. Jaroš–D. Zimola	334
JIHLAVA (okr. Jihlava)	R. Zatloukal	335
JIHLAVA (okr. Jihlava)	R. Zatloukal	336
JINDŘICHOV NA MORAVĚ (okr. Šumperk)	Z. Brachtl- M. Rychlý	336
JINDŘICHOV NA MORAVĚ (okr. Šumperk)	Z. Brachtl-M. Rychlý	337
JÍVOVÁ (okr. Olomouc)	M. Tymonová-M. Kalábek	337
KELČ (okr. Vsetín)	P. Stabrava	338
KOSTELEC NA HANĚ (okr. Prostějov)	M. Šmíd	340
KOTVRDOVICE (okr. Blansko)	J. Doležel–J. Plch	341
KRALICE NAD OSLAVOU (okr. Třebíč)	P. Obšusta	342
LAŽÁNKY (okr. Brno-venkov)	J. Doležel	342
LEDNICE (okr. Břeclav)	D. Merta	343
LETOVICE (okr. Blansko)	J. Sadílek	343
LHOTA-KLUČOV (okr. Třebíč)	P. Obšusta	344
LIPNÍK NAD BEČVOU (okr. Přerov)	P. Vitula	344
LUDÍKOV (okr. Blansko)	J. Doležel	344
MIKULOV (okr. Břeclav)	O. Šedo	345
MIKULOV (okr. Břeclav)	M. Bálek–J. Unger	345
MILOVICE (okr. Břeclav)	O. Šedo	346
MODŘICE (okr. Brno-venkov)	R. Procházka	346
MODŘICE (okr. Brno-venkov)	R. Procházka	347
MOKRÁ (okr. Brno-venkov)	P. Kos	348
MOKRÁ (okr. Brno-venkov)	P. Kos	349
MOKRÁ (okr. Brno-venkov)	P. Kos	351
MOLENBURK (okr. Blansko)	J. Doležel	351
NÁMĚŠŤ NAD OSLAVOU (okr. Třebíč)	P. Obšusta	352
OLEŠNICE NA MORAVĚ (okr. Blansko)	J. Sadílek	352
OLOMOUC–SLAVONÍN (okr. Olomouc)	M. Šmíd	354
OLOMOUC–SLAVONÍN (okr. Olomouc)	J. Peška-M. Bém	354
OLOMOUC–SLAVONÍN (okr. Olomouc)	J. Peška-L. Šmejda	354
OSTRAVA (okr. Ostrava)	M. Zezula	354

OSTRAVA (okr. Ostrava)	M. Zezula	358
OSTRAVA (okr. Ostrava)	M. Zezula	358
PASOHLÁVKY (okr. Břeclav)	R. Bartůněk	359
PAVLOV (okr. Břeclav)	O. Šedo	359
PETROVICE (okr. Blansko)	J. Doležel	359
PETROVICE (okr. Blansko)	J. Doležel	360
PETROVICE (okr. Blansko)	J. Doležel	360
PITÍN (okr. Uherské Hradiště)	D. Menoušková	361
PŇOVICE (okr. Olomouc)	V. Prečanová-J. Vrána	363
PROSTĚJOV (okr. Prostějov)	Z. Čižmář-M. Šmíd	363
PROSTĚJOV (okr. Prostějov)	Z. Čižmář	364
PROSTĚJOV (okr. Prostějov)	Z. Čižmář	366
PROSTĚJOV (okr. Prostějov)	Z. Čižmář	366
PROSTĚJOV-ČECHOVICE (okr. Prostějov)	Z. Čižmář	369
PROSTĚJOV-DRŽOVICE (okr. Prostějov)	Z. Čižmář-M. Šmíd	369
PROSTĚJOV-KRALICKÝ HÁJ (okr. Prostějov)	P. Procházková	370
PROSTĚJOV-KRASICE (okr. Prostějov)	Z. Čižmář	371
ROZSEČ NAD KUNŠTÁTEM (okr. Blansko)	J. Sadflek	371
RYCHTÁŘOV (okr. Vyškov)	J. Doležel	371
SVATOBOŘICE-MISTRŮN (okr. Hodonín)	M. Hložek	372
TELČ (okr. Jihlava)	D. Zimola	372
TIŠNOV (okr. Brno-venkov)	J. Doležel	373
TIŠNOV (okr. Brno-venkov)	J. Doležel	373
TŘEBÍČ (okr. Třebíč)	P. Obšusta	374
UHERSKÉ HRADIŠTĚ (okr. Uherské Hradiště)	P. Kováčik	374
UHERSKÉ HRADIŠTĚ (okr. Uherské Hradiště)	P. Kováčik	377
UHERSKÝ OSTROH II-KVAČICE (okr. Uherské Hradiště)	J. Pavelčík	377
ÚJEZD U BRNA (okr. Brno-venkov)	M. Bálek-A. Štrof	379
VELKÁ BÍTEŠ (okr. Žďár nad Sázavou)	J. Doležel	380
VELKÁ BÍTEŠ (okr. Žďár nad Sázavou)	J. Doležel-S. Smutná	382
VRBÁTKY (okr. Prostějov)	P. Procházková	383
ŽĎÁR NAD SÁZAVOU (okr. Žďár nad Sázavou)	M. Geisler-R. Zatloukal	383
ŽĎÁR NAD SÁZAVOU (okr. Žďár nad Sázavou)	M. Geisler-R. Zatloukal	386
ŽEROTÍN (okr. Olomouc)	V. Prečanová-J. Vrána	387

SPECIÁLNÍ METODY

M. Bálek, A. Knechtová	Aplikace leteckého snímkování při tvorbě SAS ČR na Moravě v roce 1997	391
J. Kovárník	Letecká archeologie na Moravě v r. 1997	394

J. Kovárník	15 let letecké archeologie na Moravě (a v bývalém Československu) 1983 - 1998	406
A. Tajer	Boleouc (okr. Olomouc)	420
D. Cejnková, V. Hašek, I. Loskotová	Archeogeofyzikální prospekce kostela sv. Tomáše v Brně	422
V. Hašek, J. Kovárník	Geofyzikální prospekce a archeologický výzkum zaniklého kostela sv. Jana Křtitele ve Znojmě	429
V. Hašek, J. Kovárník	Geofyzikální prospekce a archeologický výzkum v areálu bývalého minoritského kláštera ve Znojmě	434

ZPRÁVY O ČINNOSTI

J. Doležel	Archeologický ústav AV ČR Brno v letech 1997 a 1998	441
J. Svoboda	The Project on „Patterns of Interaction between Anatolia and Southeast Central Europe from the Paleolithic to the Early Neolithic“	445

ZPRÁVY O ČINNOSTI

ARCHEOLOGICKÝ ÚSTAV AV ČR BRNO V LETECH 1997 A 1998

Jako plně opodstatněná se ukázala základní orientace ústavu na trojici vybraných problémových okruhů dějinného vývoje středoevropského prostoru. Proto také další dva roky činnosti byly v zásadě směřovány na studium mladopaleolitických kulturních komplexů, tematiku zásahu antické římské říše do oblasti širšího Podunají (s návazností na období stěhování národů) a na historii raně středověké Moravy 9. a 10. století.

V bádání o starší době kamenné přinesla nejdůležitější výsledky multidisciplinární analýza materiálového souboru z jižní části sídliště mladého paleolitu v Pavlově, kde se mimo jiné podařilo objevit unikátní doklady existence textilií, primární v celosvětovém civilizačním kontextu. Za týmové účasti do mezinárodních projektů začleněných specialistů byla rovněž vypracována studie k jeskyni Pekárna v Moravském krasu, řešící otázky stratigrafie a přírodního prostředí této jedinečné sídelní lokality, společný výzkum s odborníky i studenty Harvardské university se pak dotknul časně mladopaleolitického výrobního komplexu na Stránské skále u Brna. Výzkumy v prostoru Dubé a České Lípy dále pokračovala také terénní část projektu, zkoumajícího skupinu sídlišť střední doby kamenné v Polomených horách, kde byla získána překvapivá datace mezolitických situací do 4. – 6. tisíciletí př. n. l.

V oblasti výzkumného programu „Antický Řím a jeho kulturní zásah“ postoupily vedle katalogizace a analýzy nálezového materiálu především odkryvy na mušovském „Hradisku“, kterými byly doplněny poznatky o konstrukci opevnění i o existenci reparačních dílen na římské pevnosti. Významná zjištění však poskytly rovněž komplementární prospekční práce v okolí, indikující existenci více než 2 km dlouhého obranného příkopu s opevněnou branou, vymezujícího areál o rozloze přibližně 150 ha a zahrnujícího jak samotné „Hradisko“ a římské stavební struktury v trati „Neurissen“, tak i bohatý hrob germánského velmože, objevený v roce 1988. Z aspektu nových zjištění se tak rozsáhlý komplex římských stavebních objektů na mušovském katastru jeví nejen jako zařízení vojensko-strategického významu, nýbrž i jako soustava ekonomického a patrně i politicko-správního charakteru, vlastně opěrná báze pro vojska, operující v jejím zázemí. V rámci tématu věnovaného některým problémům transformace římského světa v období pozdní antiky byl proveden pokus o novou chronologickou periodizaci tohoto přechodného období, jiná zpracovaná studie se pak na základě archeologických pramenů snažila postihnout vývojové tendence, které po zániku hunského kmenového svazu vedly ve středním Podunají k vytváření společensky výrazně diferencované společnosti barbarských království.

Výzkum tématu „Dějinný a kulturní vývoj Velké Moravy“, uskutečňující se jako součást projektu mezinárodní akademické unie „Magna Moravia“, zahrnoval především katalogizaci a zpracování dvou důležitých pohřebišť, Mušova na jižní a Slavonína na střední Moravě, z nichž zvláště slavonínské vydalo závažné nálezy, naznačující přítomnost vyšší společenské vrstvy. Započalo se ale také se zpracováním bohaté nekropole u 12. mikulčického kostela. Projekt „Sídelní aglomerace velkomoravských mocenských center v proměnách údolní nivy“ se kontinuálně věnoval pracím spojeným s řešením problematiky mikulčického centra a spočívajícím především na bázi interdisciplinárního výzkumu, připravována byla taktéž nová historická komparace dvou nejvýznamnějších velkomoravských středisek – Mikulčic a Starého Města. Velmi podstatně zde rovněž pokročilo budování dendrochronologické laboratoře, jejíž další výzkumná činnost bude mít patrně zásadní význam pro absolutní datování jak velkomoravských objektů, tak časně a vrcholně středověkých památek Moravy obecně. Z terénních aktivit je zde možné zmínit další výzkum na hradisku v Chotěbuzi – Podoboře, s opětovnými doklady mocenského zásahu mojmírovského státu do oblastí severně Moravské brány.

Je přirozené, že vedle interních ústavních projektů byly vytčené výzkumné úkoly řešeny prostřednictvím hned několika mezinárodních projektů a grantů, s využitím široké víceoborové spolupráce. Pro období paleolitu lze jmenovat kupříkladu grant nadace Wenner Gren, v participaci s Univ. of St. Louis zpracovávající antropologický a archeologický materiál z moravských sídlišť lovců mamutů, grant „Dolní Věstonice and Pavlov“, poskytnutý nadací L. S. B. Leakey (Berkeley, USA), či dva komparativní projekty, srovnávající paleolitické osídlení Moravy a Předního východu – „The Patterns of Interaction between Anatolia and Southeast Central Europe from the Paleolithic to the Early Neolithic“ (spolu s American Research Institute in Turkey) a „Počátek mladého paleolitu“ (spolu s Harvardskou univerzitou, Dept. of Anthropology). Obdobně se tématiky vývoje středoevropského regionu 1. – 3. století dotýkal jednak grant GA AV ČR reg. č. A 9001701 „Antický Řím a problém akulturace v oblasti severně od středního Dunaje z pohledu nových výzkumů v ČR“, jednak některé internacionální projekty, ze kterých je možné uvést „Corpus der Römischen Funde im Barbaricum“, ve spolupráci s Römisch-Germanische Kommission Frankfurt a. Main připravující kritickou pramennou edici římských nálezů mimo území římského impéria, dále „Der Burgstallberg von Mušov und der Oberleisberg, Römisch-Germanische Auseinandersetzungen“, zabývající se v rámci „Ost-West Programm“ společně s Rakouskou akademií věd prospekci a výzkumem římských vojenských objektů, nebo projekt „Germánské sídlištní struktury na pomezí římské říše“ (v kooperaci s Archeologickým ústavem SAV v Nitře). Záměrem objasnit kořeny časně středověkého vývoje 5. a 6. století v širokém pásmu od starověké Galie až po Karpatskou kotlinu byl pak inspirován v roce 1998 zahájený společný francouzsko-český projekt CNRS a AV ČR „La formation de la civilisation „Mérovingienne“ en Europe occidental et Central – Programme de recherche dans le cadre de coopération franco – tchéque, CNRS – Académie des Sciences“.

Další granty a projekty byly vázány rovněž na oblast slovanské archeologie. Zde pokračovalo především řešení grantu GA ČR č. K 089 „Sídlní aglomerace velkomoravských mocenských center v proměnách údolní nivy“, na který byly napojeny i meziinstitucionální spolupráce s Geisteswissenschaftliches Zentrum Geschichte und Kultur Ostmitteleuropas Leipzig, orientující se na srovnávací studium velkomoravského hradiště v Mikulčicích, a s Institut für Ur- und Frühgeschichte der Christian-Albrechts-Universität v Kielu, v interdisciplinárním pohledu společně zkoumající dva významné typy evropské historické krajiny – údolní nivu středoevropských řek a pobřežního pásu Severního moře a Baltu. Jako velmi významný přínos k poznání problematiky raného středověku však lze také hodnotit prvé dva roky prací na společném projektu AV ČR, AV Slovenské republiky a dalších vědeckých institucí Maďarska, Rakouska a Polska „Magna Moravia“, podporovaném Mezinárodní akademickou unií a zaměřeném na všestranné poznání prvního státního útvaru západních Slovanů. Vypracováním rukopisu závěrečné monografie byl úspěšně dokončen i grant GA ČR č. 9711 „Hrady českého Slezska“, řešený v úzké spolupráci s Ústavem historie a muzeologie filozoficko-přírodovědecké fakulty Slezské univerzity v Opavě, stejně jako grantový projekt GA Ministerstva kultury ČR č. 854 „Výzkum a evidence archeologických památek a nálezů v oblasti výstavby vodního díla Nové Mlýny“, jehož výstupem bude souborné zpracování archeologických lokalit ve zkoumaném regionu a teoretické vyhodnocení zachycené sídlní struktury.

Změny proběhly v letech 1997 a 1998 v organizačním uspořádání i ve vedení ústavu. Na základě poznatků z minulých let byla provedena reorganizace některých oddělení v rámci úseku vědeckotechnických informací, když jako samostatná pracoviště, podřízená přímo ústředí ústavu, byly zřízeny knihovna, ediční oddělení, archiv a oddělení archeologické databáze, pracoviště laboratoří pak byly současně podřízeny bezprostředně statutárnímu zástupci. Na základě návrhu výběrové komise pro obsazení funkce ředitele ústavu byl

s účinností od 1. června 1998 nově do této funkce jmenován na čtyřleté období PhDr. Pavel Kouřil, CSc., dosavadní ředitel, PhDr. Jaroslav Tejral, DrSc., byl pak ustanoven statutárním zástupcem ústavu. Ke změně došlo rovněž ve funkci předsedy Vědecké rady, kde PhDr. Pavla Kouřila, CSc. vystřídal od 18. března roku 1997 na dvouleté údobí PhDr. Jiří Svoboda, DrSc. Nejdůležitější publikační výstupy Archeologického ústavu AV ČR v Brně i jeho ediční činnost odpovídaly základnímu zaměření na výše vytčené problémové okruhy. Obsáhlá monografie Svoboda, J. – Škrdla, P. (Edt.): Pavlov I – Northwest. The Upper Paleolithic Burial and its Settlement Context, Brno 1997 (472 str.) tak zpracovala výsledky výzkumu na části paleolitické lokality Pavlov I, sborník Tejral, J. – Friesinger, H. – Kazanski, M. (Edt.): Neue Beiträge zur Erforschung der Spätantike im mittleren Donauraum, Spisy Archeologického ústavu AV ČR v Brně 8, Brno 1997 (393 str.) byl věnován problematice pozdní antiky ve středním Podunají. Další vydané sborníky se pak dotýkaly jednak problematiky tuhové keramiky jako významného fenoménu materiální kultury raného středověku (Poláček, L. /Hrsg./: Frühmittelalterliche Graphittonkeramik in Mitteleuropa – Naturwissenschaftliche Keramikuntersuchungen. Internationale Tagungen in Mikulčice IV. Spisy Archeologického ústavu AV ČR v Brně 9, Brno 1998, 314 str.), jednak vyčerpávajícím způsobem vyhodnotily předslovanské osídlení mikulčických „Valů“ (Poláček, L. /Hrsg./: Studien zum Burgwall von Mikulčice II. Spisy Archeologického ústavu AV ČR v Brně 7, Brno 1997, 399 str.). V řadě studií k mikulčickému hradišti však zejména vyšel svazek statí k některým fenoménům této výjimečné lokality (nálezy mincí, zbytky nástěnných maleb, antropologické analýzy, vyhodnocení přeslenů, sídelní struktura zázemí – srov. Poláček, L. /Hrsg./, Studien zum Burgwall von Mikulčice III. Spisy Archeologického ústavu AV ČR v Brně 11, Brno 1998, 456 str.) Navíc se z oboru archeologické prospekce podařilo sestavit i sborník prací se zaměřením na aplikaci geofyzikálních i dalších přírodovědných metod (Kouřil, P. – Nekuda, R. – Unger, J. /Edt./: Ve službách archeologie. Sborník k 60. narozeninám RNDr. Vladimíra Haška, DrSc. Spisy Archeologického ústavu AV ČR v Brně 10, Brno 1998, 332 str.). Vedle prací uveřejněných ve vlastních edičních řadách však byly další závažné studie publikovány i v jiných odborných tiscích, z nejdůležitějších je možné uvést například tituly Tejral, J.: Les Fédérés de l'Empire et la formation des Royaumes Barbares dans la région du Danube moyen à la lumière des données archéologiques. In: Des Royaumes Barbares au Regnum Francorum l'Occident à l'époque de Childéric et de Clovis, Antiquites nationales 29, 1997, str. 137-166; nebo Kouřil, P. – Prix, D. – Wihoda, M.: Městské hrady v českém Slezsku, Archaeologia historica 22, Brno – Nitra 1997, str. 249-272. Současně pak bylo pokračováno ve vydávání některých obnovených edičních řad ústavu, v sérii „Studii Archeologického ústavu AV ČR v Brně“ tak vyšlo souhrnné zpracování výzkumu zaniklé středověké vsi Konůvky (Měchurová, Z.: Konůvky – zaniklá středověká ves ve Ždánickém lese, Brno 1997, 268 str.). Částečně se pak povedlo napravit značné zpoždění základního, ústavem vydávaného periodika o veškerých archeologických aktivitách na území Moravy a českého Slezska, „Přehled výzkumů“, kde byl díky úsilí opětovně sestaveného redakčního kolektivu vydán nově koncipovaný svazek, seznamující s výzkumy za roky 1993 a 1994 (Přehled výzkumů 1993 – 1994, Brno 1997, 349 str.).

Jako obvykle obsáhlý byl seznam mezinárodních konferencí, kolokvií a symposií, v letech 1997 a 1998 ústavem pořádaných ve vlastní režii nebo ve spoluúčasti. Několik akcí se dotklo především okruhu otázek doby římské a stěhování národů, konkrétně se jednalo o konferenci „Das Königgrab von Mušov, Fundmilieu, Deutung und Datierung“, za účasti odborníků z ČR, Francie, Německa, Polska, Rakouska a Slovenska realizovanou v Kravsku u Znojma 19. – 21. října 1998, tamtéž v termínu 16. – 19. listopadu 1998 uskutečněné 11. mezinárodní sympozium k základním problémům časně dějinného vývoje ve středním Podunají „Der Mitteldonau während der frühen Merowingerzeit“, nebo kolokvium „Germanen beiderseits

des spätantiken Limes“, na obdobné téma uspořádané spolu s Institutem pro pravěk a časnou dobu dějinnou University ve Vídni a Archeologickým ústavem University v Kolíně nad Rýnem v Xanten ve dnech 2. – 6. prosince 1997. Dendrochronologického datování archeologických památek střední Evropy se zaměřením na raný středověk se dotklo mezinárodní vědecké sympozium „Probleme der mitteleuropäischen Dendrochronologie“, spolu s Deutsches Archäologisches Institut, Abt. Euroasien Berlin konané 22. – 24. září 1998 na ústavní expozituře v Mikulčicích. Dějištěm mezinárodního semináře k aplikaci přírodních vědních oborů v archeologii „Naturwissenschaftliche Methoden in der Archäologie“ bylo pak 5. a 6. března 1998 Kravsko u Znojma.

Popularizace práce ústavu mezi nejširší veřejností našla své vyjádření v uskutečnění hned několika výstavních akcí i ve spolupráci se sdělovacími prostředky a informačními médii. K nejdůležitějším počínům náležela příprava a instalace nové stálé expozice v Památníku Národní kulturní památky Mikulčice, realizace nových dlouhodobých expozic o nálezech starší doby kamenné v Regionálním muzeu v Dolních Věstonicích a v Hornickém muzeu v Ostravě, výstavy „Člověk a mamut. Lovci mamutů na jižní Moravě a v Dolním Rakousku“ v Domě umění ve Znojmě či účast na výstavách „Antické umění v moravských sbírkách a nálezech“ (Moravské zemské muzeum v Brně, Národní muzeum v Praze) a „Žuráň a doba stěhování národů“ (Okresní muzeum Brno-venkov ve Šlapanicích). Členové jednotlivých výzkumných středisek ústavu však působili rovněž jako odborní poradci při přípravě naučného filmu „Věk lidstva – úsvit génia“ o paleolitickém osídlení na jižní Moravě a dokumentárního pořadu České televize, věnujícího se římským vojenským aktivitám na našem území. Popularizačně byly konečně zaměřeny také přednášky a některé tituly z bohaté publikační činnosti pracovníků ústavu, která čítala celkově na 150 položek.

Jiří Doležel, AÚ AV ČR Brno

**THE PROJECT ON „PATTERNS OF INTERACTION BETWEEN ANATOLIA
AND SOUTHEAST CENTRAL EUROPE
FROM THE PALEOLITHIC TO THE EARLY NEOLITHIC“**

In 1998, the American Research Institute in Turkey sponsored a research project aimed to analyse in a comparative manner the Paleolithic and Early Neolithic industries of Anatolia. This project is correlated with actual research on the EUP site of Stránská skála in a broader, Eurasian context (report in this volume). The nature of the project required the study of, first, the lithic collections from recent excavations in Turkey, and, second, the sites themselves. Therefore, the study was realised in the frame of two stays, from Jan. 28 to Feb. 25, 1998, and from May 6 to May 29, 1998. The winter stay was reserved for work with the lithic collections in the care of the Universities of Istanbul and Ankara and in libraries, whereas the spring stay was to visit the sites in field. I would like to acknowledge kind help of a number of Turkish colleagues, especially Mehmet Özdoğan, Given Arsebük and Nur Balkan-Atli at the Istanbul university, and Isin Yalcinkaya and members of her team at the Ankara university.

The observations

Most of the Anatolian territory is covered by the highlands and plateaus, obviously unfavourable for human survival during the coldest peaks of the Pleistocene period. Karst and caves are present throughout the territory, but, due to erosion or to ancient human activities (Cevlik area), the fossiliferous Pleistocene cave fillings are not always available - all the more important, then, are the caves with well-preserved evidence. The territory provides important sources of lithic raw materials (cherts, radiolarite, obsidian, quartzites) and, as elsewhere, the Lower and Middle Paleolithic sites usually favoured the materials from the direct vicinity, whereas with the Epipaleolithic begins limited lithic material transports (e.g. obsidian at Öküzini). Most of the sites are located in the relatively low areas in the southeast, in the Marmara region, or elsewhere along the sea-coasts. Paleolithic sites in the highland interior are dispersed in a more singular and isolated pattern, where individual site-clusters may also be influenced by the vicinity of important research centers (Ankara region). Thus, by its geographic nature, Anatolia represents not only a connecting link between Asia and Europe, but, during the cold periods, an important barrier to cross-cultural contacts.

Paleolithic surveys, initiated by I.K. Kökten, E. Bostancı, S.A. Kansu, and other pioneers, are actually being continued by the present generation of Turkish archaeologists. Recently, Harmankaya and Tanindi (1996) list a total of 210 Paleolithic sites, of which 86 are attributed to the Lower Paleolithic, 98 to the Middle Paleolithic, 59 to the Upper Paleolithic and 32 to the Epipaleolithic. Harmankaya et al. (1997) also add 55 Aceramic Neolithic sites. However, not only the numbers of sites per period, but also their quality, reflect the settlement dynamics in Anatolia. The majority of Paleolithic collections originates either from surface surveys or from earlier test trenches in caves, where the cultural classification is based almost exclusively on techno/typological analyses and analogies. Three sites, all of them caves excavated recently and in a complex manner, are of overregional importance: Yarımburgaz for the Lower Paleolithic (Arsebük 1998), Öküzini for the Epipaleolithic (Yalcinkaya et al. 1995), and, especially, the multicultural site of Karain (Yalcinkaya et al. 1992). Specifically, Anatolia provides a series of unique and spectacular Aceramic Neolithic sites of the *höyük* type (Özdoğan 1995).

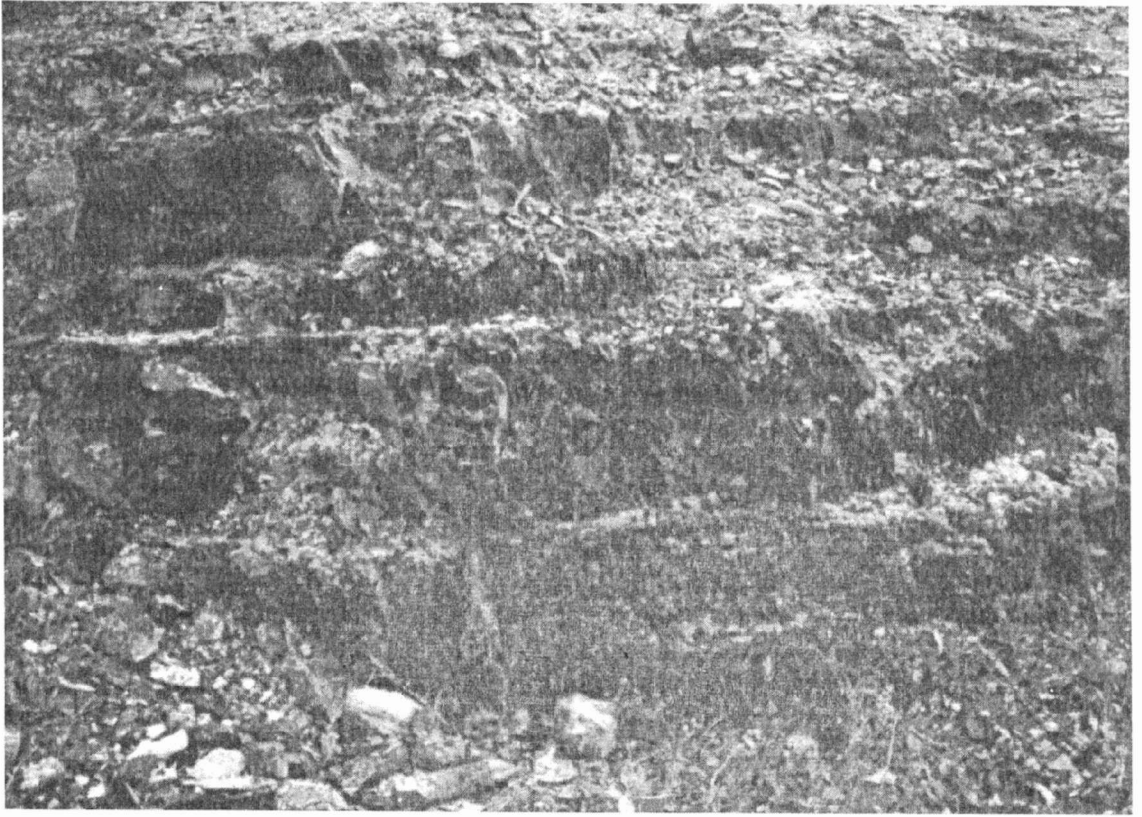


Fig. 1. Obsidian outcrops at Kaletepe, between Göllü Dag and Erdis Dag, Cappadocia

Seen from a spatio-temporal perspective, the assemblage from Yarimburgaz in Thrace seems to be unique in Turkey, both by its age and nature of the artifacts. As recognized by Arsebük (1998), the lithic implements may be comparable to several small-dimensional Middle Pleistocene assemblages of Europe (Vértésszölös, Bilzingsleben, Arago...) and represents thus a missing link between the early occupations of the Near East and Europe. The classical Acheulian sites, on the other hand, lie concentrated in the eastern and southeastern part of Anatolia (most typically in the Gaziantep and Urfa regions; Yalcinkaya 1981) directly attached to the Acheulian zone expanding from North Africa through the Levant to Transcaucasia. Approaching central and western Anatolia, the Acheulian finds become more scarce (cf. the new finds in the area of Cappadocian obsidian sources, or single finds of bifaces from the Bosphorus region). This geographic pattern mirrors, in fact, the site distribution in Europe, where density of the Acheulian finds radically decreases from the south and west (Italy, Spain, France, Germany) towards the east (Central Europe, Balkans).

The Middle Paleolithic clearly represents one of the key periods in the hunter-gatherer past of Anatolia. Especially the multilayer site of Karain (Yalcinkaya et al. 1992) represents, on a long-term scale, the connecting site between Middle Paleolithic settlement concentrations in the caves of the Levant, Transcaucasia and Balkans. Examination of the lithic industries, throughout the chronological development, confirms the view that the typology slightly differs from most of the Levantine sites, not only by an increased number of retouched blades, pointed blades, symmetrical and asymmetrical points and limaces, but also by denticulates and pointed denticulates, recalling the Tayac and Quinson points of the western Mediterranean. Compared to the Middle Paleolithic of the Balkans, Crimea and Transcaucasia, flat surface retouching seems less frequent or absent both at Karain and in the Levant (the bifaces at Karain may belong to an earlier, Acheulian stage). In general, the Karain assemblages seem to fit, as a specific member, into the mosaic of Middle Paleolithic variability in Europe and the Near East.

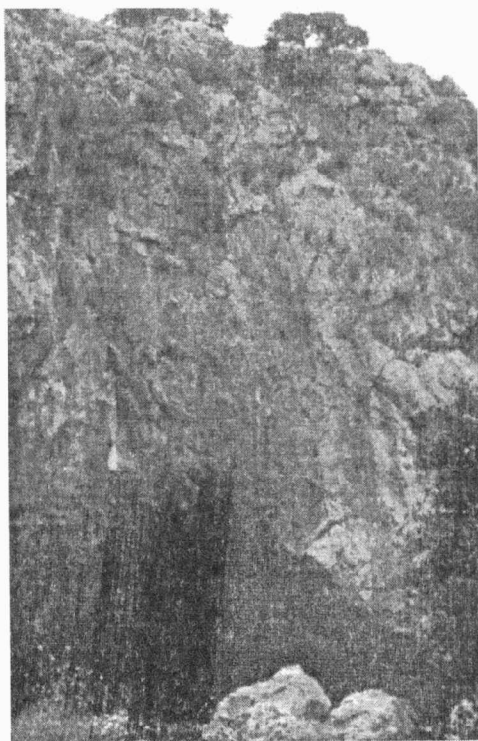


Fig. 2. Entrance to the Karain Cave

Despite the number of Upper Paleolithic sites recorded by Harmankaya and Tanindi (1996), I was unable to record industries directly comparable to the typical Aurignacian of Europe and the Levant, nor to the Gravettian of Europe and Transcaucasia. However, important Early Upper Paleolithic industries seem to be concentrated in the Hatay region (Bostanci 1973, Harmankaya - Tanindi 1996). Morphologically, some of these industries (Merdivenli, Tikali, Ucagizli Caves) seem to correspond to the transitional Levallois-leptolithic industries, as documented around 40,000 B.P. both in the Near East (Boker Tachtit) and in Southeast Central Europe (Temnata Cave, Bohunice, Stránská skála...). Locations of these sites, grouped in discrete regional clusters rather than covering larger areas, and their techno/typological comparisons, may be important for the ongoing project of Stránská skála excavation in Moravia, and for understanding Upper Paleolithic origins in Europe.

In addition, the Hatay region provided later Upper Paleolithic industries, at Ucagizli and Kanal Caves (Museum of Anatolian Civilizations, Ankara; Minzoni-Deroche 1993; Harmankaya - Tanindi 1996), with symmetrical and asymmetrical pointed blades, retouched blades, microblades, and flat endscrapers on blades and flakes, corresponding most probably to the Emirian of the Levant. These are dated to around 32,600 B.P. A less typical, but perhaps related industry exists in the Kanal Cave. In general, the caves of Hatay certainly require a modern interdisciplinary approach, and such a project is actually in preparation by the Turkish archaeologists.

The actual lack of evidence on the Upper Paleolithic in the larger part of Anatolia might either reflect a real absence of human occupation at that time, or lack of archaeological surveys. Given the amount of work realised in Anatolia by Turkish and foreign archaeologists over decades of intensive research (see also Direkli Cave), it does not seem probable that a more dense Upper Paleolithic occupation would constantly be escaping attention. More likely, the lack of sites may be explained by the high altitudes and by the vast spatial extension of Anatolian highlands and plateaus, which, under the harsh Pleniglacial conditions, presented an unfavourable environment for human occupation. This hypothesis would be important in light of any techno/typological comparison drawn between Southeast Central Europe and the Levant during the Upper Paleolithic.

After the Last Glacial Maximum, during the Epipaleolithic, a more intensive occupation of Anatolia is documented. The most important and the most completely excavated multilayer site is the Öküzini Cave in the southern coast (Yalcinkaya et al. 1995), together with the corresponding layers at Karain (Yalcinkaya et al. 1992), and several earlier excavated sites in the vicinity (Belbasi, Bildibi and others). These sites provided characteristic backed microliths, especially segments, triangles and elongated triangles, some of them with ventroterminal retouches, that fit generally to the cultural milieu of Circum-Mediterranean industries of that time. Another group of sites, with a few larger backed points, recalling the Gravettian tradition, was recognised during surface surveys in NE Turkey (Agacli, Gatsov - Özdogan 1994). Early objects of art are also dated to this period (Marshack 1997). In case of the engravings on the wall of the Keciler (Palanli) Cave, in the Pirin valley near Adhiyaman (Fig. 1; Bostanci 1971), the style suggests that the Epipaleolithic would be the earliest age acceptable.

An intensive study of the Epipaleolithic in Turkey is essential for understanding the origin of the spectacular Aceramic sites of this region, with their impressive architecture, technologies, art and rituals, but still with predominantly hunting economies (Nevali Cori, Göbekli, Cayönü, Asikli; Özdogan 1995 with further references). In what concerns the lithic industries, little continuity to the Epipaleolithic background may be proved at this time. A point for

comparison may represent the series of microliths from Asikli, for example, including backed implements, points and triangles, but of a more elongated shape than in the Epipaleolithic, and without ventroterminal retouching. Another typical component, the Aceramic projectiles as represented in Asikli and Cayönü, show no relationship to the previous development of lithic industries. The same holds true for the characteristic technology of point production from narrow, carefully shaped preforms, as documented at the obsidian sources in Cappadocia (Fig. 2; Balkan-Atli et al. 1997).

The conclusions

Seen from the perspective of Southeastern Central Europe and the Levant, the territory of Anatolia is an important case in studies of regional settlement dynamics. In relationship to fluctuations in Pleistocene climate, it seems that its role oscillates from a land-bridge to a highland barrier.

The Middle Paleolithic and Epipaleolithic are the periods when the land-bridge created a continuous mosaic of sites and cultures over Europe, the Near East, and North Africa. Anatolian sites of this period, especially the caves (Karain, Öküzini, and a number of related sites), represent specific local variants of these larger geographic complexes. The settlement dynamics of these caves is, in the rough outline, comparable to the other Circummediterranean areas. (Even in Moravia, if we would consider only the cave sites and neglect the open-air sites, the observation would be similar, with peaks in the Middle Paleolithic and the Magdalenian).

The Early Neolithic of Anatolia represents a specific case in interregional relationships which saw an increase in economic, technological, cultural and demographic potential of the region, and radiation of the qualitatively new achievements into the neighbourhood.

On the other hand, there are periods when the highlands of Anatolia and the Balkans seem to have created occupation barriers rather than land-bridges. This is visible, first, by the Acheulian site distribution in Anatolia, clearly decreasing from East to West, without corresponding occupation in the Balkans. Later, this pattern is even more clearly demonstrated by the scarcity of typical Upper Paleolithic sites in general. This hiatus will probably be approached during any interregional comparisons to be realised in the future: the Levallois-leptolithic industries of the Danube area, the Balkans, Hatay and the Levant; the Aurignacian of the Balkans and the Levant; the Emirian of Hatay and the Levant; and the Gravettian of Southeast Central Europe and Transcaucasia.

Naturally, this picture only reflects the present state of excavations and surveys in Turkey, as observed during my short stay. Ongoing Paleolithic research organised by Turkish archaeologists in this key geographic region will fill certain occupation gaps, as visible today, and may radically change our present understanding of the settlement dynamics between Europe and Asia.

Jiří Svoboda, AÚ AV ČR Brno

References:

- Arsebük, G. 1998: Yarimburgaz Magarasi. Pleistosen arkeolojisi ile ilgili son calismalara 1997 gözüyle özet bir bakis. *Tüba-Ar* 1, 10-25.
- Balkan Atli, N. et al. 1997: Rapport sur l'obsidienne cappadocienne et sa diffusion: Campagne 1996. *Anatolia Antiqua* 5, 263-274.

- Bostanci, E. 1971: A research on the Solutrean and Adiyamaniyen cultural surrounding of Adiyaman. *Antropoloji* 5, 45-82.
- 1973: Homo sapiens cevlikiyensis in the Canal and Big Caves of Cevlik near Samandag of the province of Antakya on the Mediterranean coast of Anatolia. *Antropoloji* 6, 29-56.
- Gatsov, I. - Özdoğan, M. 1994: Some Epipaleolithic sites from NW Turkey. Agacli, Domali and Gümüsdere. *Anatolica* 20, 97-120.
- Harmankaya, S. - Tanindi, O. 1996: Türkiye Arkeolojik Yerlesmeleri 1, Paleolitik/Epipaleolitik. Istanbul, Ege yayinlari.
- Harmankaya, S. - Tanindi, O. - Özbarasan, M. 1997: Türkiye Arkeolojik Yerlesmeleri 2, Neolitik. Istanbul, Ege yayinlari.
- Marshack, A. 1997: Paleolithic image making and symboling in Europe and the Middle East: A comparative review. In: M. Conkey et al., eds., *Beyond Art*, 53-91. California Academy of Sciences.
- Minzoni-Déroche, A. 1993: Middle and Upper Paleolithic in the Taurus - Zagros region. In: D.I. Olszewski - H.L. Dibble, eds., *The Paleolithic Prehistory of the Zagros - Taurus*, 147-158. The University of Pennsylvania.
- Otte, M., ed., 1997: Colloque international Préhistoire d'Anatolie. Genese de deux mondes. Preprint. Université de Liege.
- Özdoğan, M. 1995: Neolithization of Europe: A view from Anatolia. In: Poročilo o raziskovanju paleolitika, neolitika in eneolitika v Sloveniji 22, 25-61. Ljubljana.
- Yalcinkaya, I. 1981: Le paléolithique inférieur de Turquie. In: *Préhistoire du Levant*, 207-218. Paris: CNRS.
- Yalcinkaya I. et al. 1992: Karain 1991. Recherches paléolithiques en Turquie du sud. Rapport provisoire. *Paléorient* 18, 109-122.
- 1995: Les occupations tardiglaciaires du site d'Öküzini (sud-ouest de la Turquie). Résultats préliminaires. *L'Anthropologie* 99, 562-583.

Souhrn:

Dynamika anatolského paleolitu, jak je doložen novými jeskynnými výzkumy, vykazuje nerovnoměrný průběh, kulminující ve středním paleolitu a poté až na konci paleolitu. Údaje k počátku mladého paleolitu se teprve začínají objevovat. Podobný obraz lze konstatovat i jinde ve Středomoří (- dospěli bychom k němu i na Moravě, pokud bychom abstrahovali od otevřených sídlišť a sledovali pouze osídlení jeskyní).

NABÍDKA PRODEJNÝCH PUBLIKACÍ ARCHEOLOGICKÉHO ÚSTAVU AV ČR V BRNĚ

Studie Archeologického ústavu Československé akademie věd v Brně

- III** 4. Emanuel Opravil: Archeobotanické nálezy z městského jádra Uherského Brodu. Praha 1976 (60 s., 8 tab., něm. rés.)
- V** 2. Jaroslav Malina: System of Analytical Archaeography. Praha 1977 (141s., 18 tab.)
- VII** 1. Pavel Košťuřík: Neolitické sídliště s malovanou keramikou u Jaroměřic n. R.. Praha 1979 (76 s., 9 obr., 24 tab., něm. rés.)
- VIII** 1. Jaroslav Malina: Metody experimentu v archeologii. Praha 1980 (175 s., 32 obr., angl. rés.)
2. Josef Unger a kol.: Pohořelice-Klásterka. Pravěké sídliště, slovanská osada a zaniklá středověká ves. Praha 1980 (114 s., 8 tab., 33 obr., něm. rés.)
3. Bohuslav Klíma: Zámečnická práce staromoravských kovářů v Mikulčicích. Praha 1980 (105 s., 43 obr., něm. rés.)
- IX** 1. Jiří Svoboda: Křemencová industrie z Ondratíc. Praha 1980 (109 s., 40 obr., 4 tab., angl. rés.)
2. Stanislav Stuchlík: Osídlení jeskyň ve starší a střední době bronzové na Moravě. Praha 1981 (60 s., 18 obr., 8 tab., něm. rés.)
3. Zdeněk Kratochvíl: Tierknochenfunde aus der grossmährischen Siedlung Mikulčice 1. Das Hausschwein. Praha 1981 (147 s., 56 tab.)
- X** 1. Jiří Říhovský: Základy středodunajských popelnicových polí na Moravě. Praha 1982 (185 s., 70 tab., něm. rés.)
2. Bořivoj Dostál: K časně slovanskému osídlení Břeclavi-Pohanska. Praha 1982 (82 s., 24 obr., 8 tab., něm. rés.)

Studie Archeologického ústavu Akademie věd ČR v Brně

- XV** 1. Věra Souchopová: Počátky západoslovanského hutnictví železa ve světle pramenů z Moravy. Brno 1995 (121 s., 23 tab., angl. rés.)
- XVI** 1. Stanislav Stuchlík - Jana Stuchlíková: Pravěká pohřebiště v Moravské Nové Vsi - Hruškách. Brno 1996 (216 s., 50 obr., 18 tab., něm. rés.)
- XVII** 1. Zdeňka Měchurová : Konůvky - zaniklá středověká ves ve Ždánickém lese. Brno 1997 (264 s., 73 tab., něm. rés.)

Sborníky Archeologického ústavu Československé akademie věd v Brně

- II.** Františku Vildomcovi k pětáosmdesátinám. Brno 1963 (131 s., 29 tab.)
- III.** Karlu Tihelkovi k pětádesátinám. Brno 1963-1964 (275 s., 52 tab.)
- IV.** Za Luborem Niederlem po dvaceti letech. Brno 1965 (35 s.)

- VI.** Sborník k 80. narozeninám Josefa Poulíka. Pravěké a slovanské osídlení Moravy. Brno 1990 (430 s., obr., něm. rés.)

Monografie

Pavel Kouřil: Slovanské osídlení českého Slezska. Brno 1994 (220 s., 86 obr., 15 tab., něm. rés.)

Jiří Svoboda: Čas lovců. Dějiny paleolitu, zvláště na Moravě. Brno 1999. 352 s., il., barev. fot. v textu.

Přehled výzkumů

1966	Brno, Archeologický ústav 1967, 134 s., 58 tab.
1967	Brno, Archeologický ústav 1968
1968	Brno, AÚ 1970, 147 s., 67 tab.
1969	Brno, AÚ 1971, 86 s., 42 tab.
1970	Brno, AÚ 1971, 148 s., 64 tab.
1971	Brno, AÚ 1972, 266 s., 118 tab.
1972	Brno, AÚ 1973, 184 s., 76 tab.
1973	Brno, AÚ 1974, 251 s., 122 tab.
1974	Brno, AÚ 1975, 100 s., 83 tab.
1975	Brno, AÚ 1977, 110 s., 35 tab., 51 obr.
1976	Brno, AÚ 1978, 140 s., 35 tab., 75 obr.
1977	Brno, AÚ 1980, 123 s., 45 obr.
1978	Brno, AÚ 1980, 76 s., 12 tab., 30 obr.
1979	Brno, AÚ 1981, 83 s., 13 tab., 32 obr.
1980	Brno, AÚ 1982, 66 s., 8 tab., 35 obr.
1984	Brno, AÚ 1987, 100 s., 11 tab. 32 obr.
1985	Brno, AÚ 1987, 114 s., 20 tab., 26 obr.
1987	Brno, AÚ 1990, 142 s., 15 tab., 40 obr.
1990	Brno, AÚ 1993, 147 s., 35 tab.
1991	Brno, AÚ 1993, 134 s., 24 tab.
1992	Brno, AÚ 1996, 154 s., 32 tab., 11 obr.
1993-1994	Brno, AÚ 1997, 349 s., tab. a obr. v textu
1995-1996	Brno, AÚ 1999, 538 s., tab. a obr. v textu

Spisy Archeologického ústavu Akademie věd České republiky v Brně

- I.** Markomannenkriege - Ursache und Wirkungen. Brno 1994 (514 s., 165 obr., 21 tab., 11 mp.)
- II.** Studien zum Burgwall von Mikulčice I. Brno 1995 (469 s., 179 obr., 7 tab.)
- IV.** Slawische Keramik in Mitteleuropa vom 8. Bis zum 11. Jahrhundert. Terminologie und Beschreibung. Brno, Archeologický ústav 1995, 232 s., 106 tab.
- VI.** Frühmittelalterliche Machtzentren in Mitteleuropa - mehrjährige Grabungen und ihre Auswertung. In: Internationale Tagungen in Mikulčice 3. Brno 1996 (314 s., 115 obr., 16 tab.)
- VII.** Poláček, L.: Studien zum Burgwall von Mikulčice II. Brno 1997, 397 s., obr., tab., mp.

- VIII.** Neue Beiträge zur Erforschung der Spätantike im mittleren Donaauraum. Brno 1997 (396 s., 163 obr., 1 tab.)
- IX.** Frühmittelalterliche Graphittonkeramik in Mitteleuropa. Naturwissenschaftliche Keramikuntersuchungen. Brno 1998, 314 s., obr. v textu.
- X.** Ve službách archeologie. Sborník k 60. Narozeninám RNDr. Vladimíra Haška, DrSc. Brno 1998, 327 s., obr., tab. v textu.
- XI.** Studien zum Burgwall von Mikulčice III. Brno, Archeologický ústav 1998, 456 s., obr., tab. v textu.
- XII.** Jaroslav Tejral (Hrsg.): Das mittleteuropäische Barbaricum und die Krise des römischen Weltreiches im 3. Jahrhundert. Brno, Archeologický ústav 1999, 236 s., obr., tab. v textu.
- XIII.** Jaroslav Tejral, Christian Pilet, Michel Kazanski: L'Occident romain et l'Europe centrale au début de l'époque des Grandes Migrations. Brno 1999, 358 s., obr., tab., mp. v textu.

Internationale Tagungen in Mikulčice

- I.** Slawische Keramik in Mitteleuropa vom 8. bis zum 11. Jahrhundert. Forschungsprobleme des frühen Mittelalters. Brno 1994 (294 s., 147 obr., 7 mp.)

Dolnověstonické studie

- V.** Pavlov I – Northwest I. Brno 1997 (472 s., 250 obr., 83 tab.)

Fontes Archaeologiae Moraviae

- III.** Milan Stloukal: Mikulčice. Antropologický materiál z 1. pohřebiště - Anthropologisches Material aus der 1. Begräbnisstätte. Brno 1962 (100 s., 36 tab.)
- V.** Jiří Meduna: Staré Hradisko II. Katalog nálezů z moravských muzeí. Brno 1970 (166 s., 57 tab.)
- X.** Vít Dohnal: Kultura lužických popelnicových polí na východní Moravě. Brno 1977 (85 s., 75 obr., 5 tab.)
- XI.** Jiří Meduna: Die latènezeitlichen Siedlungen und Gräberfelder in Mähren (Katalog). Brno 1980 (358 s., 96 tab.)
- XII.** Jindra Nekvasil: Horákovské sídliště v Brně-Králově Poli. Brno 1979 (49 s., 69 tab.)
- XIV.** Jindra Nekvasil: Pohřebiště lužické kultury v Moravičanech. Brno 1982, I. a II. díl (493 s., 364 tab.)
- XX.** Martin Geisler: Holubice. Pohřebiště z mladohradištního období. Brno 1986 (60 s., 35 tab., něm. res.)
- XXI.** Karel Ludikovský: Mistrín. Katalog nálezů z výzkumu v letech 1966-68. Brno, Archeologický ústav 1986, 44s., 20 tab.
- XXII.** Anna Medunová-Benešová - Petr Vitula: Siedlung der Jevišovice - Kultur in Brno-Starý Lískovec (Bez.Brno-město). Brno 1994 (91 s., 32 tab.)

Starší publikace

Poulík, J.: Jižní Morava, země dávných Slovanů. Brno, Studijní a plánovací ústav 1950, váz., 169 s., tab, obr.

Poulík, J.: Staroslovanská Morava – Monumenta Archeologica 1. Praha, Státní archeologický ústav 1948, 181 s., 78 tab.

Poulík, J.: Mikulčice. Velkomoravské mocenské ústředí. Praha, Olympia 1974, 103 s.

Skutil, J.: Bibliografie moravského pleistocénu 1850-1950. Brno, Archeologický ústav 1965, 258 s.

Kratochvíl, Z.: Tierknochenfunde aus der grossmährischen Siedlung Mikulčice I. Das Hausschwein-Messtabellen. Brno, Archeologický ústav 1982, 370 s.

Kratochvíl, Z.: Tierknochenfunde aus der Siedlung Mikulčice II., III., IV. Das Hausrind-Messtabellen. Brno, Archeologický ústav 1982, 409 s.

Bibliografický rejstřík regionálních časopisů pro archeologii (Morava) II. Opava – Brno, Archeologický ústav 1992, 120 s.

Sborník Archeologického ústavu ČSAV. Současné úkoly československé archeologie. Referáty z celostátní konference československých archeologů. Valtice 1978, 254 s.

Publikace je možné objednat na adrese:

**Archeologický ústav AV ČR
Královopolská 147
612 00 Brno, CZ**

tel: 05/41514112, Fax: 05/41514123

e-mail: infor@iabrno.cz



PD 4423

40. 1994-1998 (1999)

ISSN 1211-7250
ISBN 80-86023-18-4